



2017-11-30

Tid 2017-12-07, kl. 19:00
Plats Xenter, Utbildningsvägen 3 i Tumba

Ärenden
Justering

- 1 InnoXenter, informationsärende
- 2 BASUN ändringsansökan, informationsärende
- 3 Ny delegationsordning
- 4 Riktlinjer för studiestartsstöd
- 5 Förfrågningsunderlag för auktorisation
- 6 Ansökan om medel 2017 för rådgivning och stöd till nyanlända, Nyföretagarcentrum
- 7 Anmälningssärenden
- 8 Delegationsbeslut

Ni är välkomna till Xenter, Utbildningsvägen 3 i Tumba.
Gruppmöten börjar 18:30. Kaffe och té serveras i anslutning till dessa.
Sammanträdet börja 19:00.

Direkt efter sammanträdet serveras det julbord.

Vänligen meddela frånvaro till annette.westerberg@botkyrka.se

Välkomna!
Marcus Ekman
ordförande
Arbetsmarknads- och vuxenutbildningsnämnden

Annette Westerberg
nämndsekreterare



1

InnoXenter

Förslag till beslut

Arbetsmarknads- och vuxenutbildningsnämnden har tagit del av informationen.



2

BASUN ändringsansökan

Förslag till beslut

Arbetsmarknads- och vuxenutbildningsnämnden har tagit del av informationen.



3

Ny delegationsordning (AVUX/2017:75)

Förslag till beslut

Arbetsmarknads- och vuxenutbildningsnämnden godkänner delegationsordningen.

Delegationsordningen gäller från och med 2018-01-01 och tills vidare.

Sammanfattning

En delegationsordning är en förteckning över de beslut som en nämnd valt att överlåta till enskilda politiker och tjänstepersoner att avgöra.



Referens
Annette Westerberg

Mottagare
Arbetsmarknads- och vuxenutbildningsnämnden

Ny delegationsordning 2018

Förslag till beslut

Arbetsmarknads- och vuxenutbildningsnämnden godkänner delegationsordningen.

Delegationsordningen gäller från och med 2018-01-01 och tills vidare.

Sammanfattning

En delegationsordning är en förteckning över de beslut som en nämnd valt att överlåta till enskilda politiker och tjänstepersoner att avgöra.

Delegation av beslutanderätt

En nämnd kan överlåta till någon annan att avgöra ett beslut som faller inom ramen för nämndens behörighet. Sådana beslut kallas för ”delegationsbeslut” och ska anmälas till nämnden. Syftet med att delegera beslutanderätten är dels att avlasta nämnden från rutinbetonade ärenden så att nämnden kan koncentrera sitt arbete på särskilt betydelsefulla och principiella ärenden samt att möjliggöra en effektivare verksamhet genom att beslutsvägarna blir kortare och handläggningen snabbare. Beslut som arbetsmarknads- och vuxenutbildningsnämnden delegerar till förvaltningen framgår av nämndens delegationsordning.

Bilagor

Bilaga 1 – Arbetsmarknads- och vuxenutbildningsnämndens delegationsordning.

Bilaga 2 – Arbetsmarknads- och vuxenutbildningsnämndens delegationsförteckning.

Bilaga 3 – Arbetsmarknads- och vuxenutbildningsnämndens verkställighetsförteckning.

2017-11-16

Dnr AVUX/2017:75

Marie-Louise Khan-Tamakloe
Förvaltningschef

Regina Jalvemyr
Administrativ chef

Expedieras till

Kommunledningsförvaltningen



Delegationsordning för arbetsmarknads- och vuxenutbildningsnämnden

Allmänna förutsättningar för delegation

Delegation av beslutanderätt

Med delegationsbeslut menas ett beslut som faller inom ramen för en nämnds behörighet och som nämnden har valt att överlåta till någon annan att avgöra. Beslutanderätten har därför delegerats och mottagaren som ska fatta beslut i nämndens ställe kallas ”delegat”.

Syftet med delegation är att avlasta de kommunala nämnderna från rutinbetonade ärenden. Delegation skapar således utrymme för att arbetsmarknads- och vuxenutbildningsnämnden ska kunna koncentrera nämndens arbete till viktigare ärenden som är särskilt betydelsefulla och/eller av principiell karaktär. Delegation möjliggör också en effektivare förvaltning genom att beslutsvägarna blir kortare och handläggningen snabbare.

Arbetsmarknads- och vuxenutbildningsnämnden får delegera sin beslutanderätt i ett visst ärende eller en grupp av ärenden till en enskild ledamot, ersättare eller en anställd i kommunen. Det är dock inte tillåtet att delegera till en uppdragstagare, konsult eller entreprenör.

Givna delegationer kan när som helst återkallas av arbetsmarknads- och vuxenutbildningsnämnden. Rätten att återkalla gäller såväl generellt som i specifikt fastställda ärenden.

Arbetsmarknads- och vuxenutbildningsnämnden kan även föregripa ett beslut i ett ärende, där beslutanderätten har delegerats, genom att ta över ärendet från delegaten och därefter fatta beslut. Nämnden har dock inte rätt att ompröva ett beslut som delegat redan har fattat.

Beslut och verkställighet

Med beslut i en delegationsordning avses endast beslut i kommunallagens (1991:900) mening. Kännetecknande för ett kommunalt beslut är primärt att det finns alternativa lösningar samt att beslutsfattaren måste göra vissa överväganden och bedömningar. De ärenden som arbetsmarknads- och vuxenutbild-

ningsnämnden delegerat finns redovisade i **Bilaga 1** (arbetsmarknads- och vuxenutbildningens *delegationsförteckning*).

Avgöranden som inte är att betraktas som beslut i kommunallagens mening kategoriseras istället som ren verkställighet. Inom den kommunala verksamheten har man valt att se beslut av rutinmässig karaktär som regelmässigt fattas av olika tjänsteperson, i kraft av deras tjänsteställning, som ren verkställighet. Vidare har stora delar av verksamhet inom den interna kommunala organisationen, till exempel personalärenden, bedömts som verkställighet. De beslut som bedömts såsom verkställighet finns redovisade i **Bilaga 2** (arbetsmarknads- och vuxenutbildningsnämndens *verkställighetsförteckning*).

Gränsen mellan beslut och verkställighet har betydelse dels för frågan om ett beslut kan överklagas genom laglighetsprövning, alternativt förvaltningsbesvär, dels för bedömningen av om ett beslut ska anmälas till arbetsmarknads- och vuxenutbildningsnämnden eller inte.

Beslut som fattats med stöd av delegation ska anmälas till arbetsmarknads- och vuxenutbildningsnämnden. I vissa fall är anmälan även startpunkt för den tidsfrist under vilken ett beslut kan överklagas. Anmäls inte ett beslut finns det följaktligen därför en risk för att beslutet inte vinner laga kraft.

Begränsningar i delegationsrätten

Arbetsmarknads- och vuxenutbildningsnämnden får inte delegera beslutanderätt avseende:

1. ärenden som avser verksamhetens mål, inriktning, omfattning eller kvalitet,
2. framställningar eller yttranden till fullmäktige,
3. yttranden med anledning av att beslut av arbetsmarknads- och vuxenutbildningsnämnden i dess helhet eller av fullmäktige har överklagats,
4. ärenden som rör myndighetsutövning mot enskild, om det enskilda ärendet är av principiell beskaffenhet eller annars av större vikt,
5. ärenden som väckts genom medborgarförslag och som överlåtits till arbetsmarknads- och vuxenutbildningsnämnden, samt
6. vissa ärenden som anges i särskilda föreskrifter.

Rätten att delegera får inte utnyttjas så att det kan påverka arbetsmarknads- och vuxenutbildningsnämnden övergripande ansvar för verksamheten. Delegation

innefattar aldrig rätten att besluta i ärenden som är principiellt viktiga. Om ett enskilt ärende blir principiellt viktigt för kommunen ska delegaten hänskjuta ärendet tillbaka till arbetsmarknads- och vuxenutbildningsnämnden, även om ärendet ryms inom ramen för en i delegationsordningen given behörighet att fatta beslut.

Jäv

För att förhindra jäv får delegat inte fatta beslut i sådana ärenden vari delegaten kan anses jävig (se 6 kap. 25 § kommunallagen). Beslut i ärende där delegat kan anses jävig ska av delegaten hänskjutas till överordnad eller till arbetsmarknads- och vuxenutbildningsnämnden.

Vidaredelegation

Enligt kommunallagen är så kallad vidaredelegation tillåten. Detta innebär att förvaltningschef kan bemyndigas att uppdra åt någon annan att fatta beslut på arbetsmarknads- och vuxenutbildningsnämndens vägnar. Vidaredelegation är dock bara tillåten i ett steg, vilket innebär att den som mottar en vidaredelegation från förvaltningschef inte kan delegera vidare beslutanderätten.

Notera att endast förvaltningschef kan bemyndigas att vidaredelegera beslutanderätt från nämnd och rättigheten måste utnyttjas på ett sådant sätt att arbetsmarknads- och vuxenutbildningsnämnden alltid har vetskap om vem som har rätt att fatta beslut i en viss kategori av ärenden.

Brådskande ärenden

Av 6 kap. 36 § kommunallagen följer att en nämnd äger rätt att delegera brådskande ärenden till ordföranden eller annan ledamot. En förutsättning för delegation är dock att det inte går att vänta med beslutet till nämndens nästa sammanträde och att det rör sig om ärenden som absolut måste avgöras skyndsamt.

Anmälan av delegationsbeslut

Arbetsmarknads- och vuxenutbildningsnämnden har det yttersta ansvaret för de uppgifter som överlämnats till nämnden av kommunfullmäktige via reglemente. Beslut som fattas med stöd av delegation ska därför anmälas till arbetsmarknads- och vuxenutbildningsnämnden. Anmälan har informations- och kontrollsyfte. Vidare är det nödvändigt att beslut anmäls för att besluten ska vinna laga kraft. Klagotiden över delegationsbeslut börjar löpa när protokoll över beslutet tillkännagivits på kommunens anslagstavla.

Arbetsmarknads- och vuxenutbildningsnämndens delegationsordning

Delegation

Arbetsmarknads- och vuxenutbildningsnämnden uppdrar åt förvaltningschefen för arbetsmarknads- och vuxenutbildningsförvaltningen att fatta beslut på arbetsmarknads- och vuxenutbildningsnämndens vägnar i de ärenden som framgår av **Bilaga 1** (arbetsmarknads- och vuxenutbildningsnämndens *delegationsförteckning*).

Arbetsmarknads- och vuxenutbildningsnämnden överlåter även till förvaltningschefen för arbetsmarknads- och vuxenutbildningsförvaltningen att vidaredelegera ärenden till annan anställd inom kommunen. Förvaltningschefen för arbetsmarknads- och vuxenutbildningsförvaltningen ska i särskilt beslut fastställa till vilka befattningar olika ärenden och ärendegrupper vidaredelegeras och vidaredelegationen ska skrivas in i arbetsmarknads- och vuxenutbildningsnämndens delegationsförteckning.

Anmälan av delegationsbeslut

Delegationsbeslut anmäls till arbetsmarknads- och vuxenutbildningsnämnden, senast två (2) månader efter det att det aktuella beslutet har fattats, enligt följande rutin:

1. Delegaten ansvarar för att en lista upprättas med de beslut som delegaten är skyldig att anmäla till arbetsmarknads- och vuxenutbildningsnämnden.
2. I listan anges delegatens namn och befattning, handläggare, datum för beslut, diarienummer och vad beslutet avsett samt vilken punkt i delegationsförteckningen som legat till grund för delegatens beslut.
3. Delegaten ansvarar för att listan (enligt punkterna 1-2) skickas via e-post till nämndsekreteraren och för att aktuella beslut diarieförs. Kopia av listan skickas även till förvaltningschefen för arbetsmarknads- och vuxenutbildningsförvaltningen om beslut har fattats efter vidaredelegation.
4. Nämndsekreteraren sammanställer listor från delegaterna och ser till att besluten anmäls till nästkommande sammanträde i arbetsmarknads- och vuxenutbildningsnämnden.

Medelstäckning för beslut

Innan ett beslut fattas är delegaten skyldig att kontrollera att planerat beslut ryms inom ramen för egen budget, det vill säga att medelstäckning finns för avsett ändamål.

Uppdelning av inköp för att komma under såväl lagstadgade som av kommunen beslutade beloppsgränsningar får inte förekomma.

**LÅNGT
IFRÅN LAGOM**

Delegationsförteckning

Arbetsmarknads- och
vuxenutbildningsnämnden



**BOTKYRKA
KOMMUN**



Långt ifrån lagom



ALLMÄNNA BESLUT	4
EKONOMI	6
HYRESAVTAL	7
ÖVRIGA AVTAL	7
PERSONAL	8
VERKSAMHETSSPECIFIK DELEGATION	11
ÖVERKLAGANDE, RÄTTELSE OCH OMPRÖVNING	15



Arbetsmarknads- och vuxenutbildningsnämndens delegationsförteckning

Arbetsmarknads- och vuxenutbildningsnämnden har 2018-01-01 uppdragit till förvaltningschefen för arbetsmarknads- och vuxenutbildningsförvaltningen (nedan "förvaltningschefen") att fatta vissa beslut inom nämndens verksamhetsområde. Förvaltningschefen har vidaredelegerat beslutanderätten enligt nedanstående förteckning. Beslut som fattas av delegat ska återrapporteras till förvaltningschefen i samband med att beslutet anmälas till arbetsmarknads- och vuxenutbildningsnämnden. I delegationsförteckningen förekommer följande beslutsfattare:

Administrativ chef
Bitr. rektor
Bitr. verksamhetschef
Enhetschef
Förvaltningschef
Handläggare
Kommunjurist
Nämndens ordförande
Näringslivschef
Projektledare
Rektor
Upphandlare
Upphandlingschef
Utvecklingschef
Verksamhetschef

När vidaredelegation från förvaltningschef sker till flera delegater, avser delegationen endast behörighet inom respektive delegats eget verksamhetsområde.



Delegationsförteckningen gäller från och med 2018-01-01 och tills vidare.				
Förteckning över delegationsbeslut				
Grupp	Ärendegrupp	Delegat	Vidaredelegerat till	Anmärkning
A	ALLMÄNNA BESLUT			
A 1	Mindre ändringar i arbetsmarknads- och vuxenutbildningsnämndens dokumenthanteringsplan.	Förvaltningschef	Administrativ chef (förvaltningskontorets)	Efter samråd med kommunarkivarie och registrator.
A 2	Myndighetens skriftliga beslut om att inte lämna ut handling samt beslut om förbehåll i samband med att handling utlämnas.	Förvaltningschef	Kommunjurist	Beslut om att lämna ut handling fattas direkt av den tjänsteperson som förvarar handlingen. Om tjänsteperson finner att det finns hinder för utlämnande, ska han/hon vägra lämna ut handlingen. Beskedet kan lämnas muntligt. I samband med att tjänsteperson lämnar ett negativt besked ska tjänstepersonen upplysa sökanden om att ett skriftligt beslut av "myndigheten" (kommunen) krävs för att det muntliga beslutet ska kunna överklagas till kammarrätten.
A 3	Föra kommunens talan samt bemyndiga ombud att föra kommunens talan, inom arbetsmarknads- och vuxenutbildningsnämndens verksamhetsområde, i mål och ärenden inför skiljenämnder, vid över- och	Förvaltningschef	Verksamhetschef, näringslivschef och kommunjurist, var för sig	Behörigheten omfattar rätten att fatta beslut om att inleda rättsliga förfaranden, utföra och bevaka kommunens talan i rättsprocesser, överklaga såväl de som beslut samt avge yttrande i rättsprocesser.



	<p>underdomstolar, exekutionssäten samt nationella och internationella myndigheter. Delegationen omfattar även behörighet att, inom nämndens verksamhetsområde, framställa och bemöta ersättnings- och/eller ansvarsyrkanden, iakttä och bevaka kommunens intressen, motta och kvittera till kommunen tilldömda medel, saker, handlingar samt till kommunen ställda försändelser.</p> <p>Delegaten bemyndigas dessutom att ta emot kallelser och delgivningar, anta eller förkasta ackord, i eller utom konkurs, samt ingå förlikning. Rätten att ingå förlikning, inför eller under en rättsprocess, gäller upp till ett värde om maximalt en miljon (1 000 000) kronor.</p>			<p>Delegationen innebär även behörighet att initiera och driva inkassoärenden.</p> <p>Delegaten har rätt att bemyndiga ett ombud, i enskilt ärende, motsvarande delegatens behörighet.</p>
A 4	Lämna yttrande över remitterat förslag.	Förvaltningschef	Verksamhetschef och näringslivschef, var för sig.	
A 5	Lämna yttranden i ärenden till myndigheter.	Förvaltningschef		Exempelvis i mål och ärenden till Skolverket eller annan tillsynsmyndighet.
A 6	Ärenden som är så brådskande att det inte går att vänta med arbetsmarknads- och vuxenutbildningsnämndens beslut.	Nämndens ordförande eller, vid förhinder, nämndens första eller andra vice ordförande		Beslut anmäls i efterhand till nämnd.
A 7	Utfärda administrativa rutiner och föreskrifter utifrån arbetsmarknads- och vuxenutbildningsnämndens beslut.	Förvaltningschef	Verksamhetschef och näringslivschef, var för sig	Delegationen omfattar aldrig rätten att besluta i ärenden som är av principiell betydelse.



A 8	Beslut om uttagning av och ersättning till arbetsmarknads- och vuxenutbildningsnämndens ledamöter vid kurser och konferenser inom EU.	Nämndens ordförande		Inom nämndens budgetram. Nämndens första vice ordförande eller, vid förhinder, nämndens andra vice ordförande beslutar om kurser och konferenser för nämndens ordförande.
B	EKONOMI			
B 1	Bemyndiga och utse beslutsattester för förvaltningsorganisationen under arbetsmarknads- och vuxenutbildningsnämnden.	Förvaltningschef		Bemyndigande ska ske utifrån gällande reglementet för budgetansvar och intern kontroll. Beslut om att utse andra attestanter än beslutsattestant, till exempel mottagningsattestanter, är en verkställighetsåtgärd.
B 2	Avskrivning av fordringar till ett uppskattat värde av tjugofem tusen (25 000) kronor.	Förvaltningschef	Verksamhetschef, näringslivschef och administrativ chef, var för sig	Efter samråd med kommunledningsförvaltningens ekonomiservice.
B 3	Försäljning av tjänster inom ramen för arbetsmarknads- och vuxenutbildningsnämndens verksamhetsområde till ett högsta belopp om en miljon (1 000 000) kronor, vid varje enskilt tillfälle.	Förvaltningschef	Verksamhetschef och näringslivschef, var för sig	Efter samråd med kommunjurist.
B 4	Kassation och försäljning av lösöre upp till ett belopp om tvåhundra femtio tusen (250 000) kronor, vid varje enskilt	Förvaltningschef	Verksamhetschef och näringslivschef, var för sig	Efter samråd med kommunjurist. Kassation och försäljning av lösöre under



	försäljningstillfälle.			ett (1) prisbasbelopp utgör verkställighet.
B 5	Utge skadestånd i enskilt fall upp till ett (1) prisbasbelopp	Förvaltningschef	Verksamhetschef och näringslivschef, var för sig	Efter samråd med kommunjurist.
B 6	Ansökan om medel upp till tio (10) prisbasbelopp.	Förvaltningschef	Verksamhetschef och näringslivschef, var för sig	Gäller exempelvis projektansökningar. Ansökningar över tio (10) prisbasbelopp beslutas av nämnden och över tjugofem (25) prisbasbelopp av kommunstyrelsen.
B7	Ansökan om årligen återkommande medel.	Förvaltningschef	Verksamhetschef och näringslivschef, var för sig	Som till exempel statsbidrag.
C	HYRESAVTAL			
C 1	Teckna och säga upp interna hyresavtal inom den kommunala organisationen.	Förvaltningschef	Verksamhetschef	I samråd med utvecklingsledaren inom lokalområdet.
D	ÖVRIGA AVTAL			
D 1	Godkänna förfrågningsunderlag samt besluta om tilldelning (underteckna tilldelningsbeslut).	Förvaltningschef	Upphandlingschef och upphandlare, var för sig	Delegaten undertecknar avtal med upphandlad leverantör efter beslut om tilldelning. Tecknande av avtal utgör i det här sammanhanget verkställighet i förhållande till det bakomliggande tilldelningsbeslutet.
D 2	Teckna och säga upp avtal upp till ett värde av tjugofem miljoner (25 000 000) kronor, vid varje enskilt anskaffnings-	Förvaltningschef		Behörigheten omfattar rätten att initiera upphandling. Anskaffning av varor och tjänster över de tröskelvärden som framgår



	/upphandlingstillfälle.			av upphandlingslagstiftningen ska dock ske med stöd av kommunens upphandlingspolicy och genomföras av upphandlingsenheten. Belopp under tvåhundraåttiofyra tusen (284 000) kronor utgör verkställighet.
D 3	Teckna och säga upp avtal upp till ett värde av en miljon (1 000 000) kronor, vid varje enskilt anskaffnings-/upphandlingstillfälle.	Förvaltningschef	Verksamhetschef och näringslivschef, var för sig	Behörigheten omfattar rätten att initiera upphandling. Anskaffning av varor och tjänster över de tröskelvärden som framgår av upphandlingslagstiftningen ska dock ske med stöd av kommunens upphandlingspolicy och genomföras av upphandlingsenheten. Belopp under tvåhundraåttiofyra tusen (284 000) kronor utgör verkställighet.
D 4	Tilldelning enligt auktorisationsmodell för kommunal vuxenutbildning.	Förvaltningschef	Verksamhetschef	
D 5	Teckna partsavtal.	Förvaltningschef	Verksamhetschef	Som till exempel DUA, Samordningsförbundet m.fl.
E	PERSONAL			
E 1	Inrättande samt indragning av befattning på arbetsmarknads- och vuxenutbildningsförvaltningen.	Förvaltningschef	Verksamhetschef och näringslivschef, var för sig	
E 2	Beslut om att utse tillförordnad förvaltningschef.	Kommundirektör		



E 3	Beslut om att utse tillförordnad chef ("tf. chef").	Förvaltningschef		Vid förvaltningschefens frånvaro inträder nedanstående chefer i angiven ordning som tf. förvaltningschef: 1. Utvecklingschef 2. Administrativ chef (förvaltningskontorets) 3. Verksamhetschef/Näringslivschef
E 4	Beslut om att utse egen ersättare (tjänsteförrättande chef, "tjf chef") under maximalt sju (7) veckor.	Förvaltningschef	Verksamhetschef, näringslivschef, utvecklingschef, administrativ chef, projektledare, enhetschef, rektor, bitr. rektor och bitr. verksamhetschef, var för sig	Under kortare frånvaro, till exempel semester och tjänstledighet, äger chef rätt att utse sin egen ersättare.
E 5	Anställning av personal på arbetsmarknads- och vuxenutbildningsförvaltningen samt beslut om fortsatt anställning efter uppnådd pensionsålder.	Förvaltningschef	Verksamhetschef, näringslivschef, utvecklingschef, administrativ chef, projektledare, enhetschef, rektor, bitr. rektor, och bitr. verksamhetschef, var för sig	Behörigheten avser eget verksamhetsområde/egen enhet.
E 6	Träffa överenskommelse med medarbetare på arbetsmarknads- och vuxenutbildningsförvaltningen om avgångsvederlag upp till ett belopp motsvarande tolv (12) månadslöner.	Förvaltningschef		Efter samråd med HR-chef och HR-specialist.



E 7	Träffa överenskommelse med medarbetare på arbetsmarknads- och vuxenutbildningsförvaltningen om avtalspension upp till ett belopp motsvarande tolv (12) månadslöner.	Förvaltningschef		Efter samråd med HR-chef och HR-specialist.
E 9	Disciplinpåföljd i form av skriftlig varning.	Förvaltningschef	Verksamhetschef och näringslivschef, var för sig	I samråd med HR-specialist.
E 10	Avstängning av medarbetare.	Förvaltningschef	Verksamhetschef och näringslivschef, var för sig	I samråd med HR-specialist.
E 11	Beslut om bisyssla.	Förvaltningschef	Närmaste chef	Beslut fattas i enlighet med kommunens policy för bisysslor.
E 12	Uppsägning från arbetsgivarens sida.	Förvaltningschef	Verksamhetschef och näringslivschef, var för sig	I samråd med den anställdes närmaste chef och HR-specialist.
E 13	Avskedande av medarbetare.	Förvaltningschef		I samråd med HR-chef och HR-specialist.
E 14	Beslut ifråga om medarbetares tjänsteresor utanför Europeiska unionen (EU) och Europeiska samarbetsområdet (EES)	Förvaltningschef		Kommundirektör beslutar om tjänsteresa för förvaltningschef. Reserapport ska lämnas till den som fattat beslut om resan senast två månader efter resans slut. Den som fattat beslut om resan avgör om en reserapport även ska avläggas till nämnden. Beslut om medarbetares tjänsteresa inom EU och EES bedöms som verkställighet.



E 15	Beslut i arbetsrättsliga tvister.	Förvaltningschef		I samråd med HR-specialist.
F	VERKSAMHETSSPECIFIK DELEGATION			
F 1	Mottagande och antagning av elev till grundläggande samt gymnasial vuxenutbildning, utbildning i svenska för invandrare och särskild utbildning för vuxna.	Förvaltningschef	Rektor	Den huvudman som anordnar en utbildning beslutar om den sökande ska tas emot till utbildningen. En huvudman är skyldig att till sin utbildning ta emot sökande som kommer från annan kommun, om hemkommunerna har åtagit sig att svara för kostnaden för sökandens deltagande i utbildningen.
F 2	Yttrande avseende frågan om Botkyrka kommun svarar för kostnaden för elev, när utbildningen anordnas av annan kommun inom ramen för grundläggande och gymnasial vuxenutbildning, utbildning i svenska för invandrare samt särskild utbildning för vuxna.	Förvaltningschef	Rektor	Om ansökan avser en utbildning som anordnas av en annan huvudman ska hemkommunen skyndsamt sända ansökan vidare till rätt huvudman. Till ansökan ska fogas ett yttrande av vilket det framgår om hemkommunen åtar sig att svara för kostnaderna för sökandes medverkan i utbildningen.
F 3	Beslut om att utbildning (grundläggande och gymnasial vuxenutbildning, utbildning i svenska för invandrare samt särskild utbildning för vuxna) för elev ska upphöra.	Förvaltningschef	Rektor	Huvudmannen får besluta att utbildning på en kurs ska upphöra om eleven saknar förutsättningar för att tillgodogöra sig utbildningen eller annars inte gör tillfredsställande framsteg.
F 4	Beslut om att på nytt bereda elev utbildning	Förvaltningschef	Rektor	Elev ska på nytt beredas utbildning om



	(grundläggande och gymnasial vuxenutbildning, utbildning i svenska för invandrare samt särskilt utbildning för vuxna).			det finns särskilda skäl för det.
F 5	Avstängning av elev i högst två (2) veckor (grundläggande och gymnasial vuxenutbildning, utbildning i svenska för invandrare samt särskild utbildning för vuxna).	Förvaltningschef	Rektor	Elev får helt eller delvis stängas av om 1. eleven med otillåtna hjälpmedel eller på annat sätt försöker vilseleda vid bedömningen av elevens måluppfyllelse och kunskaper, 2. eleven stör eller hindrar utbildningens bedrivande, 3. eleven utsätter någon annan elev eller av utbildningen berörd person för kränkande behandling, eller 4. elevens uppförande på annat sätt inverkar negativt på övriga elevers trygghet och studiero. Huvudmannen får besluta att ett beslut om avstängning ska gälla omedelbart.
F 6	Förlängning av avstängning av elev (grundläggande och gymnasial vuxenutbildning, utbildning i svenska för invandrare samt särskild utbildning för vuxna).	Förvaltningschef	Rektor	Avstängningen får förlängas om syftet med en kortare avstängningstid inte har uppnåtts eller om det av någon annan anledning bedöms som nödvändigt med hänsyn till elevens uppträdande.
F 7	Beslut om vilka nationella kurser som ska ges.	Förvaltningschef	Rektor	
F 8	Beslut om att elev själv ska anskaffa, eller mot avgift erbjudas, böcker och andra läromedel som eleven har för eget bruk och	Förvaltningschef	Rektor	Vid erbjudande mot avgift får avgiften högst motsvara huvudmannens anskaffningskostnad.



	får behålla som sin egendom (grundläggande och gymnasial vuxenutbildning samt särskilt utbildning för vuxna).			
F 9	Beslut om att elev inom utbildning i svenska för invandrare ska hålla sig med enstaka egna lärverktyg.	Förvaltningschef	Rektor	
F 10	Ansökan hos Skolverket om ny kurs på gymnasial vuxenutbildning eller särskild utbildning för vuxna.	Förvaltningschef	Rektor	
F 11	Beslut om att minska omfattning av undervisning för elev inom utbildning i svenska för invandrare.	Förvaltningschef	Rektor	Undervisningstiden får minskas om eleven begär det och det är förenligt med utbildningens syfte. Undervisningen ska så långt det är möjligt erbjudas på tider som är anpassade efter elevens behov.
F 12	Beslut om att genomföra åtgärder för att förebygga och förhindra kränkande behandling av elever.	Förvaltningschef	Rektor	
F 13	Upprätta plan mot kränkande behandling av elever.	Förvaltningschef	Rektor	Planen ska upprättas årligen och bland annat innehålla en redogörelse över vilka åtgärder som man avser att påbörja eller genomföra under det kommande året. En redogörelse för hur de planerade åtgärderna har genomförts ska tas in i efterföljande års plan.
F 14	Ta emot rapport om, utreda och vidta åtgärder när en elev har eller anser sig ha	Förvaltningschef	Rektor	Det ska även vidtas åtgärder beträffande händelser i nära samband med



	blivit utsatt för kränkande behandling i samband med verksamheten.			verksamheten, exempelvis vid resa i en skolbuss.
F 15	Livsmedelshantering och livsmedelshygien.	Förvaltningschef	Enhetschef Daglig verksamhet och Jobbcenter, var för sig	
F 16	Ta emot rapport om samt utreda och avhjälpa eller undanröja missförhållande eller påtaglig risk för missförhållande enligt Lex Sarah.	Förvaltningschef	Verksamhetschef Daglig verksamhet	
F 17	Anmäla allvarligt missförhållande eller påtaglig risk för allvarligt missförhållande till Inspektionen för vård och omsorg enligt Lex Sarah.	Förvaltningschef		Den utredning som gjorts med anledning av det inträffade ska bifogas anmälan.
F 18	Utse ledningsgrupp med uppdrag att bedriva yrkeshögskoleutbildning.	Förvaltningschef	Verksamhetschef Xenter	
F 19	Utse person med uppdrag och behörighet att leda det dagliga arbetet inom kommunens yrkeshögskoleutbildningar.	Förvaltningschef	Verksamhetschef Xenter	
F 20	Tills vidare avskilja studerande på utbildning inom yrkeshögskola.	Förvaltningschef	Chef yrkeshögskolan Xenter	En studerande får tills vidare avskiljas från en utbildning om han eller hon 1. lider av psykisk störning, 2. missbrukar alkohol eller narkotika, eller 3. har gjort sig skyldig till allvarlig brottslighet. Det måste även, till följd av något förhållande som avses i p. 1-3, finnas en påtaglig risk för att den studerande kan



				komma att skada någon annan person eller värdefull egendom under utbildningen.
F 21	Beslut om att avslå studerandes begäran att få examens- eller utbildningsbevis (utbildning inom yrkeshögskola).	Förvaltningschef	Chef yrkeshögskolan Xenter	
F22	Beslut om att sökande tillhör målgrupp för sökande till studiestartsstöd (Lagen om studiestartsstöd, 217:527 §§ 27)	Förvaltningschef	Särskilt utsedda studie- och yrkesvägledare på Vuxenutbildningen	
F23	Skriftliga rutiner för klagomålshantering	Förvaltningschef		
F24	Skyldighet för kommunala aktivitetsansvaret att hålla sig informerad, att dokumentera insatser och att föra register enligt skollagen (2014:1002 §9)	Förvaltningschef	Verksamhetschef	
G	ÖVERKLAGANDE, RÄTTELSE OCH OMRÖVNING			
G 1	Besluta om rättelse/omprövning av beslut som delegat fattat enligt de förutsättningar som anges i 26-27 §§ förvaltningslagen (1986:223).	Handläggare		Beslut fattas av den delegat som fattat det ursprungliga beslutet. Vid delegatens frånvaro inträder i första hand delegatens närmaste chef. I andra hand inträder närmast överordnad chef och i sista hand förvaltningschefen.
G 2	Besluta om att överklagande inkommit i rätt tid och i förekommande fall besluta om att avvisa överklagande.	Handläggare		Beslut fattas av den delegat som fattat det ursprungliga beslutet. Vid delegatens frånvaro inträder i första hand delegatens



				närmaste chef. I andra hand inträder närmast överordnad chef och i sista hand förvaltningschefen.
G 3	Beslut om att avskriva återkallade ärenden eller ärenden som annars blivit inaktuella.	Handläggare		Beslut fattas av den delegat som fattat det ursprungliga beslutet. Vid delegatens frånvaro inträder i första hand delegatens närmaste chef. I andra hand inträder närmast överordnad chef och i sista hand förvaltningschefen.
G 4	Beslut om att avvisa ansökningar som inte kompletterats inom föreskriven tid, trots påminnelse.	Handläggare		Beslut fattas av den delegat som fattat det ursprungliga beslutet. Vid delegatens frånvaro inträder i första hand delegatens närmaste chef. I andra hand inträder närmast överordnad chef och i sista hand förvaltningschefen.
G5	Överklagande till förvaltningsrätten. En delegation att lämna yttrande om förslag till beslut.	Förvaltningschef	Rektor	
G6	Överklagande enligt 28 kap. 12 § skollagen (2010:800) punkterna 9-13, till skolväsendets överklagandenämnd	Förvaltningschef	Rektor	Avser mottagande, upphörande, att på nytt bereda, interkommunal ersättning, rätt till utbildning på grund av EU-rätt inom kommunal vuxenutbildning, särskild vuxenutbildning och till utbildning svenska för invandrare.
G7	Överklagande till förvaltningsrätten om behörig till studiestartsstöd	Förvaltningschef	Rektor	I samråd kommunjuristen.



Information om vissa delegationer utanför arbetsmarknads- och vuxenutbildningsnämndens ansvarsområde

Följande behörigheter har centralt, via kommunstyrelsen och kommundirektör, delegerats till upphandlingschefen:

1. Beslut om vid vilka upphandlingar särskilda kontraktsvillkor ska tillämpas;
2. Godkänna förfrågningsunderlag, underteckna tilldelningsbeslut och avtal med upphandlad leverantör samt utfärda fullmakt att underteckna avtal; och
3. Föra kommunens talan, samt bemyndiga ombud att föra kommunens talan, inför domstol och andra myndigheter i upphandlingsärenden.

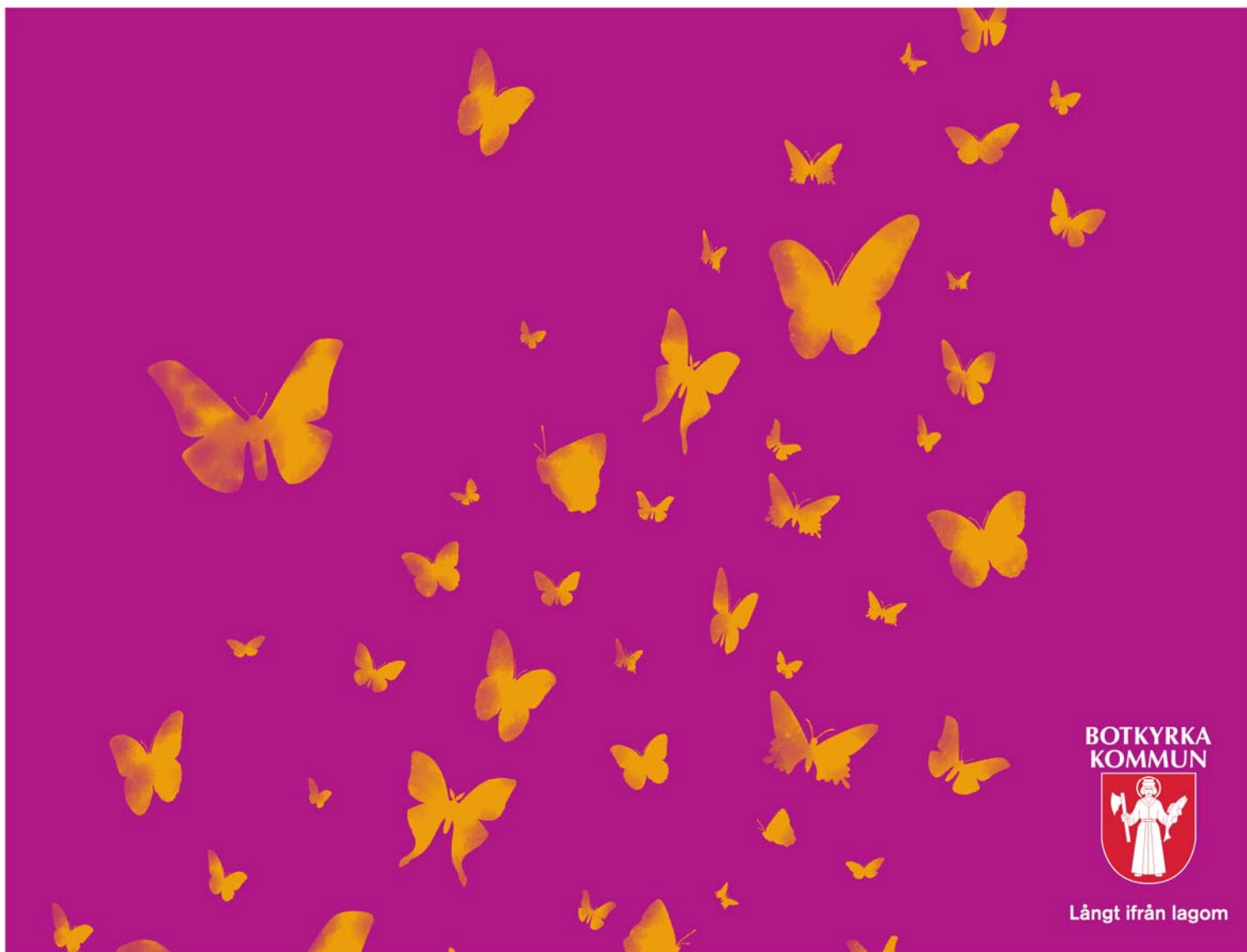
Följande behörigheter har centralt, via kommunstyrelsen och kommundirektör, delegerats till HR-chefen:

1. Träffa/ingå kollektivavtal, beslut i arbetsrättsliga tvister samt beslut om särskild avtalspension;
2. Träffa överenskommelse med anställd medarbetare på samtliga förvaltningar om avgångsvederlag upp till ett belopp motsvarande två (2) årslöner; och
3. Föra kommunens talan, samt bemyndiga ombud att föra kommunens talan, inför domstol och andra myndigheter i personal- och arbetsrättsliga ärenden.

**LÅNGT
IFRÅN LAGOM**

Verkställighetsförteckning

Arbetsmarknads- och
vuxenutbildningsnämnden



**BOTKYRKA
KOMMUN**



Långt ifrån lagom

**Verkställighetsförteckning för arbetsmarknads- och vuxenutbildningsnämnden**

Arbetsmarknads- och vuxenutbildningsnämndens delegationsordning och delegationsförteckning kompletteras av nedanstående förteckning över ärenden som bedömts som ren *verkställighet*. Verkställighetsförteckningen syftar till att tydliggöra var i organisationen som enskilda frågor och ärenden ska beslutas och handläggas samt klarlägga respektive chefs behörighet och befogenhet. Beslut i de ärenden som listas i nedanstående förteckning betraktas inte som beslut i kommunallagens mening och behöver inte anmälas till arbetsmarknads- och vuxenutbildningsnämnden.

Ärende	Ansvar			Anmärkning
	Förvaltningschef	Verksamhetschef/ Näringslivschef/Administrativ chef/Utvecklingschef	Enhetschef	
LEDNING/STYRNING				
Utlämnande av allmän handling	Se anmärkning	Se anmärkning	Se anmärkning	BESLUT AV HANDLÄGGARE. Beslut om att lämna ut handlingen fattas av den tjänsteman som svarar för vården av handlingen, till exempel handläggare, registrator eller arkivarie.
Avvisa överklagande som inkommit för sent	Se anmärkning	Se anmärkning	Se anmärkning	BESLUT AV HANDLÄGGARE. Gäller förvaltningsbesvär och inte laglighetsprövning enligt kommunallagen. Delegat som tidigare fattat beslut i ärendet gör först en bedömning av huruvida omprövning av beslutet ska ske. Därefter prövas om överklagandet



				inkommit i rätt tid. Avser överklagandet beslut som fattats av arbetsmarknads- och vuxenutbildningsnämnden ska omprövning/yttrande beslutas av nämnden. Har överklagandet inkommit för sent får det avvisas om omprövning inte bedöms vara aktuellt.
Representation, uppvaktningar och personliga omkostnader	X	X	X	Kommunens riktlinjer för representation och uppvaktningar ska följas. Egen representation och personliga omkostnader ska alltid godkännas av överordnad chef.
Underteckna handlingar för att fullfölja arbetsmarknads- och vuxenutbildningsnämndens beslut	X	X		
Fastställa förvaltningsorganisation	X			
EKONOMISTYRNING				
Budgetansvar	X	X	X	
Utse beställnings-, mottagnings- och granskningsattesteranter	X	X		Bemyndiga och utse beslutsattesteranter är ett delegationsbeslut.
VERKSAMHET				



Verksamhetsansvar inom tilldelat ansvarsområde	X	X	X	
Teckna interna uppdragsöverenskommelser inom ramen för eget ansvars-/verksamhetsområde	X	X	X	
Teckna och säga upp avtal upp till ett värde av tvåhundraåttiofyra tusen (284 000) kr	X	X	X	Gäller hela avtalets ekonomiska värde.
Avrop av varor och tjänster utifrån upphandlade avtal (ramavtal)	X	X	X	Avrop förutsätter dels att planerad beställning ryms inom ramen för egen budget, det vill säga att medelstäckning finns för avsett ändamål, dels att avropet avser varor och tjänster inom eget verksamhetsområde.
Kassation och försäljning av lösöre upp till ett belopp motsvarande ett (1) prisbasbelopp vid varje enskilt försäljningstillfälle	X	X		I samråd med kommunjurist.
Utfärdande av examens- och utbildningsbevis på begäran av studerande på yrkeshögskola	Se anmärkning	Se anmärkning	Se anmärkning	Beslut fattas av ledningsgruppen för yrkeshögskolan.
Beslut om urval inom yrkeshögskoleutbildning, om antalet platser är mindre än antalet behöriga sökanden	Se anmärkning	Se anmärkning	Se anmärkning	Beslut fattas av ledningsgruppen för yrkeshögskolan.



PERSONALÄRENDEN				
Lönesättning m.m.				
Lönesättning av medarbetare	X	X	X	I samråd med närmast överordnad chef.
Bevilja lönetillägg för specificerad och tidsbegränsad arbetsuppgift	X	X		Med beaktande av kommunens lönepolicy.
Bevilja övertidsersättning	X	X	X	I samråd med närmast överordnad chef.
Bevilja ersättning för friskvård	X	X	X	
Begäran om uppvisande av utdrag ur belastningsregistret inför anställning av personal inom Daglig verksamhet			X	
Utlysa anställning	X	X	X	I samråd med HR-specialist.
Arbetstid				
Beordra övertids-/fyllnadstjänstgöring	X	X		
Resor, konferenser m.m.				
Deltagande i utbildning, konferens och planeringsaktivitet	X	X	X	
Egen medverkan/deltagande i konferens utbildnings- och planeringsaktivitet med	X	X		I samråd med närmast överordnad chef.



egna enheten, där övernattnig ingår				
Beslut om tjänsteresor inom Europeiska unionen (EU) och Europeiska samarbetsrådet (EES)	X	X	X	Närmast överordnad chef. Beslut måste föregås av samråd med budgetansvarig. Reserapport ska lämnas till den som fattat beslut om resan senast två månader efter resans slut. Den som fattat beslut om resan avgör om en reserapport även ska avläggas till nämnden.
Bevilja medarbetare rätt att använda egen bil i tjänsten samt godkänna milersättning och i förekommande fall fast bilersättning samt ersättning för parkeringsavgift	X	X	X	Närmast överordnad chef fattar beslut utifrån de riktlinjer som anges i kommunens resepolicy.
Godkännande av ledighet				
Bevilja lagstadgad ledighet	X	X	X	I samråd med närmast överordnad chef. En medarbetare har rätt till annan ledighet än semester. För vissa typer av ledigheter har medarbetaren även rätt till ersättning.
Bevilja tjänstledighet utöver lagstadgad ledighet	X	X		I samråd med närmast överordnad chef.
Bevilja ledighet för enskild angelägenhet med bibehållen lön	X	X	X	I samråd med närmast överordnad chef och samråd med HR-specialist. Under ledighet för enskilda



				angelägenheter kan medarbetare, om synnerliga skäl finns, medges behålla lönen under sammanlagt högst tio (10) arbetsdagar per kalenderår.
Omplacering/avslut av anställning m.m.				
Beslut i omplaceringsärenden inom egen verksamhet	X	X	X	I samråd med HR-specialist.
Beslut om omplacering till annan enhet inom förvaltningen	X			I samråd med HR-specialist.
Bevilja uppsägning från medarbetare	X	X	X	I samråd med närmast överordnad chef och HR-specialist.
Bevilja förkortad uppsägningstid för medarbetare	X	X		
Beslut om förtida avslut av visstidsanställning	X	X	X	I samråd med närmast överordnad chef.
Varsel och besked om anställningens upphörande vid visstidsanställning	X	X	X	I samråd med närmast överordnad chef.
Bevilja omställningsförmåner enligt Omställningsavtal (KOM-KL för medarbetare hos kommunal arbetsgivare) vid övertalighet	X			I samråd med HR-chef och HR-specialist.
Vidta åtgärder och fatta beslut i	X	X	X	I samråd med närmast överordnad



arbetsmiljöärenden				chef. Enskild chefs skyldigheter, ansvar och beslutanderätt i arbetsmiljöärenden framgår och följer av den arbetsmiljöfördelning som nämnden fastställer.
Utfärda tjänstgöringsbetyg	X	X	X	
Samverkan och förhandling				
Samverkan enligt kommunens samverkansavtal	X	X		
Förhandling inom eget ansvarsområde	X	X		Reglerna om förhandlingskyldighet enligt 11-14 §§ och 38 § lagen (1976:580) om medbestämmande i arbetslivet innebär att arbetstagarorganisationerna har medinflytande i frågor som arbetsgivaren ensam beslutar om. Arbetsgivaren ska exempelvis på eget initiativ genomföra förhandling med de kollektivavtalsbärande arbetstagarorganisationerna innan beslut fattas om viktigare förändring av verksamheten. Det ska dock noteras att kommunen har tecknat ett samverkansavtal som förtydligar och delvis modifierar tillämpningen av lagen om medbestämmande i arbetslivet.



Förhandling som berör fler verksamhetsområden inom arbetsmarknads- och vuxenutbildningsförvaltningen	X			
Skadehantering				
Beslut om ersättning till medarbetare för återanskaffning av stulen eller skadad personlig egendom, upp till ett värde av två (2) prisbasbelopp, i de fall där det kan antas att ersättning skulle ha lämnats av kommunens ansvarsförsäkring, om det inte hade varit för att ersättningsbeloppet ryms inom kommunens självrisk	X	X		I samråd med kommunjurist och försäkringssamordnare.
Övrigt				
Beslut om minnesgåva	X	X	X	I samråd med närmast överordnad chef.
Beställa företagshälsovårdsinsatser	X	X	X	I samråd med närmast överordnad chef.



4

Riktlinjer för studiestartsstöd (AVUX/2017:65)

Förslag till beslut

Arbetsmarknads- och vuxenutbildningsnämnden beslutar att:

- använda studiestartsstöd som rekryterande arbete till utbildning för vuxna med start hösten 2017, enligt lag (28§, 2017:527) om studiestartsstöd,
- godkänna förslag till riktlinjer för studiestartsstöd,
- delegera beslut om att sökande som tillhör målgrupp för studiestartsstöd, enligt lag (27§, 2017:527) om studiestartsstöd, fattas av särskilt utsedda studie- och yrkesvägledare vid vuxenutbildningen,
- delegera att lämna yttranden gällande överklagande med anledning av beslut om att sökande tillhör målgrupp för studiestartsstöd, till rektor för vuxenutbildningen, enligt kommunallagen (13 kap, 2017:527).

Sammanfattning

Riksdagen har den 31 maj 2017 beslutat om att införa en ny studiestödsform.

Lag (2017:527) om studiestartsstöd och Förordning (2017:532) om studiestartsstöd gäller från och med den 2 juli 2017.

Syftet med studiestartsstödet är att öka rekryteringen till studier bland arbetslösa personer i åldrarna 25-56 år med stort utbildningsbehov, för att stärka deras möjligheter till arbete. Studiestartsstödet ska ge fler personer möjlighet att utbilda sig för att komma ut på arbetsmarknaden. Med studiestartsstödet ska långtidsarbetslösa kvinnor och män utan gymnasiekompetens kunna komma igång med sina studier utan att behöva låna pengar.

Studiestartsstödet är ett verktyg som kommunen och arbetsförmedlingen ska kunna använda i sitt arbete med att rekrytera personer som har ett stort behov av utbildning på grund- och gymnasienivå, till studier. Den arbetslösa

2017-11-30

Dnr AVUX/2017:65

personen kan inte själv ansöka om stödet från Centrala studiestödsnämnden (CSN) utan måste gå via kommunen.

Särskilt utsedda studie- och yrkesvägledare vid vuxenutbildningen blir ansvariga för att ta emot en första ansökan från den enskilde samt utreda och besluta om personen tillhör målgruppen för att få studiestartsstödet.

För att vi ska kunna hantera studiestartsstödet på ett rättvis och rättssäkert sätt, ska kommunen fastställa lokala riktlinjer för rekryteringsarbetet, hur stödet ska användas och vilka tolkningar som ska göras. Vi har därför tagit fram förslag till riktlinjer för studiestartsstödet. Det har skett i samverkan med Arbetsförmedlingen och efter inhämtade av synpunkter från Försäkringskassa, Botkyrka folkhögskola samt lokala företrädare för arbetsmarknadens parter.

Nämnden delegerar beslut om att sökande som tillhör målgruppen för studiestartsstöd, enligt lag (27§, 2017:527) om studiestartsstöd, fattas av särskilt utsedda studie- och yrkesvägledare vid vuxenutbildningen.

Nämnden delegerar att lämna yttranden gällande överklagande med anledning av beslut om att sökande tillhör målgruppen för studiestartsstöd till rektor för vuxenutbildningen, enligt kommunallagen (13 kap, 2017:527).



Referens
Helen Myslek

Mottagare
Arbetsmarknads- och
vuxenutbildningsnämnden

Riktlinjer för studiestartsstöd vuxenutbildning

Förslag till beslut

Arbetsmarknads- och vuxenutbildningsnämnden beslutar att:

- använda studiestartsstöd som rekryterande arbete till utbildning för vuxna med start hösten 2017, enligt lag (28§, 2017:527) om studiestartsstöd,
- godkänna förslag till riktlinjer för studiestartsstöd,
- delegera beslut om att sökande som tillhör målgrupp för studiestartsstöd, enligt lag (27§, 2017:527) om studiestartsstöd, fattas av särskilt utsedda studie- och yrkesvägledare vid vuxenutbildningen,
- delegera att lämna yttranden gällande överklagande med anledning av beslut om att sökande tillhör målgrupp för studiestartsstöd, till rektor för vuxenutbildningen, enligt kommunallagen (13 kap, 2017:527).

Sammanfattning

Riksdagen har den 31 maj 2017 beslutat om att införa en ny studiestödsform.

Lag (2017:527) om studiestartsstöd och Förordning (2017:532) om studiestartsstöd gäller från och med den 2 juli 2017.

Syftet med studiestartsstödet är att öka rekryteringen till studier bland arbetslösa personer i åldrarna 25-56 år med stort utbildningsbehov, för att stärka deras möjligheter till arbete. Studiestartsstödet ska ge fler personer möjlighet att utbilda sig för att komma ut på arbetsmarknaden. Med studiestartsstödet ska långtidsarbetslösa kvinnor och män utan gymnasiekompetens kunna komma igång med sina studier utan att behöva låna pengar.

Studiestartsstödet är ett verktyg som kommunen och arbetsförmedlingen ska kunna använda i sitt arbete med att rekrytera personer som har ett stort behov av utbildning på grund- och gymnasienivå, till studier. Den arbetslöse personen kan inte själv ansöka om stödet från Centrala studiestödsnämnden (CSN) utan måste gå via kommunen.

2017-11-21

Dnr AVUX/2017:65

Särskilt utsedda studie- och yrkesvägledare vid vuxenutbildningen blir ansvariga för att ta emot en första ansökan från den enskilde samt utreda och besluta om personen tillhör målgruppen för att få studiestartsstödet.

För att vi ska kunna hantera studiestartsstödet på ett rättvis och rättssäkert sätt, ska kommunen fastställa lokala riktlinjer för rekryteringsarbetet, hur stödet ska användas och vilka tolkningar som ska göras. Vi har därför tagit fram förslag till riktlinjer för studiestartsstödet. Det har skett i samverkan med Arbetsförmedlingen och efter inhämtade av synpunkter från Försäkringskassa, Botkyrka folkhögskola samt lokala företrädare för arbetsmarknadens parter.

Nämnden delegerar beslut om att sökande som tillhör målgruppen för studiestartsstöd, enligt lag (27§, 2017:527) om studiestartsstöd, fattas av särskilt utsedda studie- och yrkesvägledare vid vuxenutbildningen.

Nämnden delegerar att lämna yttranden gällande överklagande med anledning av beslut om att sökande tillhör målgruppen för studiestartsstöd till rektor för vuxenutbildningen, enligt kommunallagen (13 kap, 2017:527).

Ärendet

Riksdagen har den 31 maj 2017 beslutat om att införa en ny studiestödsform. Lag (2017:527) om studiestartsstöd och Förordning (2017:532) om studiestartsstöd gäller från och med den 2 juli 2017.

Syftet med studiestartsstödet är att öka rekryteringen till studier bland arbetslösa personer i åldrarna 25-56 år med stort utbildningsbehov, för att stärka deras möjligheter till arbete. Studiestartsstödet ska ge fler personer möjlighet att utbilda sig för att komma ut på arbetsmarknaden. Med studiestartsstödet ska långtidsarbetslösa kvinnor och män utan gymnasiekompetens kunna komma igång med sina studier utan att behöva låna pengar.

Det står kommunerna fritt att använda studiestartsstödet, men om de gör det ska lokala riktlinjer för rekryteringsarbetet antas i nära samarbete med Arbetsförmedlingen och efter inhämtande av synpunkter från Försäkringskassan, folkbildningen och lokala företrädare från arbetsmarknadens parter. Kommuner som är intresserade av att ta del av detta stöd kan anmäla detta redan under 2017, vilket Botkyrka kommun har gjort. Därefter sker anmälan årligen.

Botkyrka kommun har samverkat med Arbetsförmedlingen Botkyrka Salem, Salems kommun, Botkyrka folkhögskola samt Försäkringskassan om för-

2017-11-21

Dnr AVUX/2017:65

slag till riktlinjer för studiestartsstöd. Samråd har även skett med lokala fackliga parter på förvaltningsövergripande nivå.

Studiestartsstödet är ett verktyg som kommunen och arbetsförmedlingen ska kunna använda i sitt arbete med att rekrytera personer som har ett stort behov av utbildning på grund- och gymnasienivå, till studier.

Till skillnad från studiemedel, som individen själv ansöker om, görs ansökan om studiestartsstöd av kommunens studie- och yrkesvägledare i samband med ansökan om studier. Särskilt utsedda studie- och yrkesvägledare vid vuxenutbildningen blir ansvariga för att ta emot en första ansökan från den enskilde samt utreda och besluta om personen tillhör målgruppen för att få studiestartsstödet. Därefter skickas ansökan vidare till Centrala studiestödsnämnden med kommunens beslut om målgruppsbedömning. Centrala studiestödsnämnden gör sedan sin prövning enligt ordinarie villkor för studiemedel samt villkor specifikt för studiestartsstödet.

Kommunens beslut att avslå en ansökan om studiestartsstöd kan överklagas enligt bestämmelser om laglighetsprövning i 13 kap. kommunallagen (2017:527).

Om ärendet går vidare till för handläggning hos Centrala studiestödsnämnden kan ytterligare ett avslag ske och personen kan då överklaga hos Överklagandenämnden för studiestöd (Studiestödslag 1991:1395).

Målgrupp för studiestartsstödet

Lagstiftningen är tydlig vilken målgrupp som är aktuell för att kunna studera med studiestartsstöd. Det innebär att det inte finns ett stort utrymme för att lokalt definiera målgruppen ytterligare. Däremot bestämmer kommunen själv vad som räknas som en kort tidigare utbildning. I bifogad bilaga *Riktlinjer för studiestartsstöd* finns utförligare beskrivet villkoren för studiestartsstödet samt Botkyrka kommuns definition av kort utbildning.

Fastställande av resursram

Centrala studiestödsnämnden fastställer varje år hur stor resursram kommunen får, med utgångspunkt i kommunens andel av antalet personer i landet i åldern 25-56 år.

För juni-december 2017 fick Botkyrka kommun 7 689 900 kr att bevilja studiestartsstöd för. För 2018 är ramen för Botkyrka kommun 14 629 685 kr. För 2018 innebär det 137 heltidsstuderande vilket motsvarar 6 769 studieveckor. Ramen kan ändras beroende på hur lyckosam kommunen har varit i rekryteringsarbetet.

2017-11-21

Dnr AVUX/2017:65

Stödet uppgår till ca 8 500 kr för studier under fyra veckor på heltid och är möjligt att erhålla under max totalt 50 veckor. Studiestartsstödet kan användas från halvtidsstudier (50 %) till heltidsstudier (100 %).

Ekonomiska konsekvenser

Regeringens bedömning enligt propositionen 2016/17:158 är att studiestartsstödet är ett nytt effektivt verktyg att använda i redan befintliga uppdrag om att verka för att vuxna ska få utbildning.

Det är ett nytt åtagande för kommunen är att fatta beslut kring den studerandes ekonomiska situation, administrera det och följa upp gentemot Centrala studiestödsnämnden. Det är i dagsläget svårt att bedöma hur omfattande det arbetet innebär och om vi behöver ytterligare resurser eller inte.

Då studiestartsstödet gäller för personer som har kort utbildning och stort utbildningsbehov kan vi anta att målgruppen i stor utsträckning saknar studievana. Det kan innebära att flera av de studerande kommer att ha ett extra stort behov av särskilt stöd för att kunna genomföra sina studier. Det kan vara så att det framöver kan finnas behov av ett ökat antal platser med mål att öka rekrytering till utbildning.

Folkhögskolorna är en viktig resurs i arbetet till att utöka antal utbildningsplatser anpassat till individens möjlighet att tillgodogöra sig utbildning. Det finns 27 folkhögskolor i Stockholms län. Det är därför betydelsefullt att såväl handläggare på arbetsförmedlingen, studie- och yrkesvägledare vid vuxenutbildningen med flera, har goda kunskaper om folkhögskolornas utbildningar, om uppdraget ska bli lyckosamt. Botkyrka vuxenutbildning kommer att utveckla samarbetet med folkhögskolorna för att bättre möta Botkyrkabornas individuella behov i läroprocessen.

Utbildningsnivå i Botkyrka kommun

Botkyrka kommun har en hög andel personer med låg utbildningsnivå. 18 % av kommunens kvinnor och 22 % av männen har högst förgymnasial utbildning i åldern 25-64 år (SCB år 2016). Tittar vi på målgruppen utrikesfödda är det 25 % av utrikesfödda män respektive utrikesfödda kvinnor som har högst förgymnasial utbildning. Vi vet sedan tidigare från bland annat arbetsförmedlingens prognoser att en hög andel långtidsarbetslösa även har en låg utbildningsbakgrund.

Uppföljning och utvärdering

Botkyrka kommun ansvarar för uppföljning av individen. Kommunen ska dokumentera sitt rekryteringsarbete och lämna sådana uppgifter om rekryte-

2017-11-21

Dnr AVUX/2017:65

ringsarbetet till Centrala studiestödsnämnden som behövs för deras uppföljning.

Centrala studiestödsnämnden har huvudansvaret för officiell statistik och analys. CSN ska även följa upp och utvärdera kommunens rekryteringsarbete enligt lagen (2017:527) om studiestartsstöd.

Kommunens riktlinjer är framtagna inför starten av en ny administrativ hantering i rekryteringsarbetet. Riktlinjerna kommer därför att följas upp under året för att säkerställa att de är ändamålsenliga.

Marie-Louise Khan-Tamakloe
Förvaltningschef

Helen Myslek
Verksamhetschef

Bilaga:

Riktlinjer för studiestartsstöd Botkyrka kommun

Expedieras till
Jobbcenter
Vuxenutbildningen
Socialförvaltningen
Arbetsförmedlingen Botkyrka Salem
Botkyrka folkhögskola

STYRDOKUMENT I BOTKYRKA KOMMUN

Riktlinjer för studiestarts- stöd Botkyrka kommun

Strategi
Program
Plan
Policy
Riktlinjer
Regler



Diarienummer: AVUX/2017:65

Dokumentet är beslutat av: Arbetsmarknads- och vuxenutbildningsnämnden

Dokumentet beslutades den: 6 december 2017

Dokumentet gäller för: Arbetsmarknads- och vuxenutbildningsnämnden. Gäller som rekommendation för övriga nämnder och förvaltningar

Dokumentet gäller till den: 2018-12-31

**BOTKYRKA
KOMMUN**



Dokumentet ersätter: Nytt dokument, enligt lag (2017:527) om studiestartsstöd

Dokumentansvarig är: Verksamhetschef, vuxenutbildningen

För revidering av dokumentet ansvarar: Verksamhetschef, vuxenutbildning

För uppföljning av dokumentet ansvarar: Arbetsmarknads- och vuxenutbildningsnämnden

Relaterade dokument: Avtal mellan Centrala studiestödsnämnden (CSN) och Botkyrka kommun (vux/2017:16) Lag (2017:527) om studiestartsstöd, Förordning (2017:532) om studiestartsstöd, Centrala studiestödsnämndens föreskrifter och allmänna råd (CSNFS 2017:1) om beviljning av studiestartsstöd. Riktlinjer för en jämlik verksamhet, Botkyrka kommun (KS/2014:612)

Inledning	4
Målgrupp nationella kriterier	4
Målgrupp lokala kriterier Botkyrka kommun.....	5
Utbildningsbakgrund.....	5
Folkbokförd i Botkyrka kommun	5
För vilka utbildningar kan studiestartstöd beviljas.....	6
Organisation och övergripande rutiner för ansökan/antagning... 	6
Ärendets handläggning.....	6
Den övergripande rekryteringsprocessen	6
Rätt att överklaga beslut.....	7
Uppföljning och utvärdering.....	8
Stöd i fortsatt utvecklingsarbete.....	8
Delegation	8
Övrigt.....	8

Inledning

Riksdagen har den 31 maj 2017 beslutat om att införa en ny studiestödsform. Lag (2017:527) om studiestartsstöd och Förordning (2017:532) om studiestartsstöd gäller från och med den 2 juli 2017.

Syftet med studiestartsstödet är att öka rekryteringen till studier bland arbetslösa personer i åldrarna 25-56 år med stort utbildningsbehov, för att stärka deras möjligheter till arbete. Studiestartsstödet ska ge fler personer möjlighet att utbilda sig för att komma ut på arbetsmarknaden.

Stödet kan användas för att stimulera personer i behov av utbildning att delta i vuxenutbildning på grundläggande eller gymnasial nivå inom kommunal vuxenutbildning eller motsvarande på folkhögskola. Enligt den nya lagen är studiestartsstödet ett verktyg som kommunerna själva kan välja att använda sig av och det sker inom ramen för ansvar att aktivt informera om och rekrytera till vuxenutbildning (20 kap, 10 och 17§§, Skollagen 2010:800).

De lokala riktlinjerna för rekryterande arbetet ska enligt bestämmelserna tas fram av kommunen i nära samverkan med Arbetsförmedlingen efter synpunkter från Försäkringskassan, folkbildningen och företrädare för arbetsmarknadens parter. Riktlinjerna har därför tagits fram tillsammans med Arbetsförmedlingen Botkyrka Salem, Försäkringskassan, Salems kommun och Botkyrka folkhögskola och efter inhämtade av synpunkter från lokala företrädare för arbetsmarknadens parter.

Riktlinjerna syftar till att klarlägga målgrupp för det inledande arbetet med studiestartsstödet i Botkyrka kommun samt att säkerställa att stödet når ut till prioriterade grupper och används enligt intentionerna i bestämmelserna. Studiestartsstödet bidrar till ett kunskapslyft som består av olika utbildningssatsningar för vuxna där vuxenutbildningen har en nyckelroll för att möjliggöra att människor kommer in, eller etablerar sig, på arbetsmarknaden.

Studiestartsstödet är ett verktyg som kommuner och arbetsförmedlingar ska kunna använda i sitt arbete med att rekrytera arbetslösa med stort behov av utbildning på grundskole- och gymnasienivå till studier. Personen kan alltså inte själv ansöka om studiestartsstödet från centrala studiestödsnämnden (CSN), utan måste gå via sin kommun. Kommunen ansvarar för studie- och yrkesvägledning till den arbetssökande. Studie- och yrkesvägledaren ska göra en bedömning om personen har förutsättningar att klara sina studier.

Målgrupp nationella kriterier

Lagstiftningen är tydlig med vilken målgrupp som är aktuell för att kunna studera med studiestartsstöd. Det innebär att det inte finns ett stort utrymme för att lokalt definiera målgruppen ytterligare.

För att ha rätt till studiestartsstöd ska personen uppfylla följande villkor (2017:527 och 2017:532):

- Är mellan 25-56 år (kalenderår).
- Har kort tidigare utbildning och ett stort behov av utbildning för att stärka sin ställning på arbetsmarknaden,
- Är arbetslös och har varit anmäld på arbetsförmedlingen under minst sex sammanhängande månader närmast för den dag då ansökan kommer in till centrala studiestödsnämnden (CSN) eller vid studiestart om den inträffar före ansökan om stöd.

Stöd kan lämnas till arbetssökande som under motsvarande tid deltagit i arbetsmarknadspolitiskt program, eller som har deltagit i insatser enligt lagen (2010:197) om etableringsinsatser för nyanlända invandrare och vars etableringsplan har upphört att gälla för tiden för etableringsplanen har löpt ut.

- Inte har haft studiemedel de tre senaste åren.

Målgrupp lokala kriterier Botkyrka kommun

Botkyrka kommun ska enligt lag (2017:527) om studiestartsstöd bedöma om den sökande bedöms ha kort utbildning och ha ett stort behov av utbildning för att kunna etablera sig på arbetsmarknaden.

Utbildningsbakgrund

Botkyrka kommun definierar kort utbildningsbakgrund enligt följande:

- Sökande som saknar grundskolekompetens.
- Sökande som helt eller delvis saknar treårig gymnasiekompetens eller kunskaper motsvarande treårig gymnasiekompetens.

Botkyrka kommun gör också en bedömning om den sökande ha tillräckliga förutsättningar för att klara målen i utbildningen som hen avser att delta i.

Treårig gymnasiekompetens motsvaras av:

- Avgångsbetyg från 3-årig gymnasieutbildning med fullständig studiekurs,
- slutbetyg från ett gymnasieprogram med minst 90 procent godkända kurser,
- genomgången folkhögskoleutbildning med intyg om allmän/särskild behörighet eller
- avgångsbetyg från 2-årig gymnasieutbildning med kompletteringar av till exempel studier inom folkhögskola med intyg om allmän/särskild behörighet.

Folkbokförd i Botkyrka kommun

Personen ska vara folkbokförd i Botkyrka kommun eller för den som är bosatt i landet utan att vara folkbokförd är Botkyrka kommun där hen stadigvarande vistas i eller för tillfället uppehåller sig i (3§ Förordning (2017:532) om studiestartsstöd).

För vilka utbildningar kan studiestartstöd beviljas

Studiestartsstöd kan beviljas:

- För utbildningar på grundskole- och gymnasienivå inom kommunal vuxenutbildning eller
- för allmänna kurser på grundskole- och gymnasienivå på folkhögskola.
- Studierna ska omfatta 50, 75 eller 100 procent,
- under max 50 veckor om studierna omfattar 100 procent.

Om en person kan uppbära försörjningsstöd och samtidigt beviljas vara behörig målgrupp för att bedriva studier med studiestartsstöd, är en individuell bedömning. Samverkan för bedömning sker med handläggare vid socialförvaltningen.

Organisation och övergripande rutiner för ansökan/antagning

Ärendets handläggning

De som tillhör målgruppen för att få studiestartstöd kommer oftast redan att ha kontakt med en arbetsförmedlare eller handläggare på kommunen. Det blir troligtvis där som de får sin första information. Personen ansöker om studiestartsstöd hos sin hemkommun genom kommunens studie- och yrkesvägledare. Kommunen utreder och beslutar sedan om personen tillhör målgruppen för att få stödet. Därefter skickas ansökan vidare till CSN. CSN utreder om personen uppfyller övriga villkor för att ha rätt till studiestartsstöd och fattar beslut om ansökan. Det är också CSN som betalar ut pengarna till den enskilde.

Studie- och yrkesvägledningen vid vuxenutbildningen på arbetsmarknads- och vuxenutbildningsförvaltningen är ansvariga handläggare. Behörig handläggare fattar beslutet å kommunens vägnar. Vuxenutbildningen ansvarar för att rutiner för dokumentation av ärendeprocessen ska finnas och vara rättssäkert utfört.

Vuxenutbildningen har ansvar för att de medel som finns till förfogande för studiestartsstöd förvaltas inom budgetramen.

Den övergripande rekryteringsprocessen

Rekrytering av presumtiva Botkyrkabor som har möjlighet att ansöka om extra studiestartsstöd sker i samverkan med Arbetsförmedlingen.

Informationstillfällen hålls på Arbetsförmedlingen och handläggare på Arbetsförmedlingen har i uppdrag att identifiera sökande till stödet enligt en lokal överenskommelse. Sökande identifieras/rekryteras via Arbetsförmedlingen Botkyrka Salem. Även kommunens Jobbcenter och socialförvaltning eller annan organisation har möjlighet att identifiera personer som tillhör målgruppen som är aktuella för studiestartsstöd.

Studiestartsstödet kan endast sökas via studie- och yrkesvägledningensheten, vuxenutbildningen i kommunen och det sker enligt särskild rutin. Nedan beskriver vi översiktligt den rutinen:

1. När handläggare på AF, eller i annan organisation, har identifierat sökande till studiestartsstöd kontaktas studie- och yrkesvägledare vid Botkyrka vuxenutbildning för bokning av vägledningssamtal.
2. Den sökande hänvisas till studie- och yrkesvägledningens ordinarie öppettider.
3. I samband med vägledningssamtalet ska den sökande ta med sig ett intyg från Arbetsförmedlingen som styrker inskrivningstid på minst sex (6) månader.
4. Studie- och yrkesvägledningen på kommunens vuxenutbildning utreder och beslutar om individen kan söka studiestartsstöd.
5. Den sökande gör, enligt särskilda rutinen, en ansökan om studiestartsstöd till CSN.
6. CSN utreder och beslutar slutligt om studiestartsstöd.
7. Vuxenutbildningen utarbetar en individuell studieplan i samverkan med den sökande.

Rätt att överklaga beslut

För den person som söker studiestartsstöd kan ett beslut om avslag ske i samband med att myndighetsutövning sker vid två tillfällen. Första tillfället sker när kommunen fattar ett beslut och nästa tillfälle är när Centrala studiestödsnämnden fattar ytterligare ett beslut.

Om kommunen vid sin prövning bedömer att den sökande inte uppfyller villkoren för att tillhöra målgruppen eller om ansökan kommit in till kommunen utan att den enskilde uppmanas att ansöka, ska kommunen avslå ansökan (27§ lagen (2017:527) om studiestartsstöd).

Kommunens beslut om avslag kan då överklagas av personen som beslutet rör enligt bestämmelserna om laglighetsprövning i 13 kapitlet i kommunallagen (2017:725). Det innebär att personen inom tre veckor från den dag kommunen har meddelat på kommunens anslagstavla att protokollet över beslutet är justerat kan lämna in ett skriftligt överklagande till förvaltningsrätten i Stockholm. I överklagandet ska det anges vilket beslut som överklagas och vilka omständigheter överklagandet grundas på.

Den studie- och yrkesvägledare som hanterat ansökningsprocessen lämnar information om hur beslutet kan överklagas. Vuxenutbildningens rektor informeras och hantarer överklagandet i särskild ordning.

Den sökande kan ha fått ett positivt besked av kommunen men när nästa steg sker, CSN bedömning av ärendet för studiestartsstödet, kan den sökande få ett negativt besked. Beslut av CSN i ärenden om studiestartsstöd överklagas till Överklagandenämnden för studiestöd (ÖSK) och hanteras inte av kommunen.

Uppföljning och utvärdering

Vuxenutbildningen vid Botkyrka kommun har ansvar att följa upp studerande med studiestartsstöd, oavsett om personen studerar inom kommunens kommunala vuxenutbildning eller på folkhögskola.

Vuxenutbildningen följer upp de studerandes individuella studieresultat i enlighet med ordinarie rutiner för studerandes resultatuppföljning på individnivå. För att lättare kunna identifiera de elever som har studiestartsstöd, får de en särskild markering i systemet.

Vuxenutbildningen ska dokumentera sitt rekryteringsarbete och lämna sådana uppgifter om rekryteringsarbete till Centrala studiestödsnämnden som myndigheten behöver för sin uppföljning (35§, 2017:527). Rutiner tas fram för dokumentationen och ska avse rekrytering på individuell nivå.

Centrala studievägledningen ska särskilt följa upp om kommunen har hållit uppföljningssamtal med den studerande (13§, 2017:532). Dokumentationen ska tillsammans med den sökandes elektroniska ansökningsblankett överföras till Centrala studiestödsnämnden enligt anvisningar från myndigheten.

Centrala studiestödsnämnden är den statliga myndighet som följer upp och utvärderar att kommunen arbetar enligt lagen (2017:527) om studiestartsstöd med tillhörande föreskrifter. Centrala studiestödsnämnden har även huvudansvaret för officiell statistik och analys.

Stöd i fortsatt utvecklingsarbete

Representanter från Arbetsförmedlingen och Botkyrka folkhögskola träffar regelbundet rektorer från kommuner i samverkansgruppen *vux 5*. Gruppen diskuterar även planering och uppföljning av rutiner och riktlinjer för studiestartsstöd.

Delegation

Arbetsmarknads- och vuxenutbildningsnämnden har delegerat uppdraget om beslut om målgruppsstillhörighet till särskilt utsedda studie- och yrkesvägledare vid vuxenutbildningen. Yttrande gällande överklagande enligt ovan beslut är delegerat till rektor för vuxenutbildningen.

Övrigt

Dessa riktlinjer är framtaga inför starten av en ny administrativ hantering i rekryteringsarbetet. Riktlinjerna kommer därför att följas upp under året för att säkerställa att de är ändamålsenliga.



**6****Ansökan om medel 2017 för rådgivning och stöd till nyanlända, Nyföretagarcentrum (AVUX/2017:70)****Förslag till beslut**

Arbetsmarknads- och vuxenutbildningsnämnden beviljar medel om 100 000 kr till den idéburna organisationen NyföretagarCentrum Botkyrka-Huddinge som projektstöd för projektet rådgivning och stöd till nyanlända. Medel avser 2017 års verksamhet.

Sammanfattning

NyföretagarCentrum Botkyrka-Huddinge har under 2016 och 2017 i projektform arbetat med att ge utbildning, stöd och rådgivning i att starta eget företag till nyanlända och asylsökande. Medel för projektet finansieras av kommunstyrelsen.

Arbetsmarknads- och vuxenutbildningsförvaltningen bedömer att projektmålen för 2016 har uppfyllts. En ansökan om fortsatta projektmedel för 2017 har inkommit till Botkyrka kommun, enligt den överenskommelse som gjordes i samband med projektstarten.

Enligt överenskommelsen med kommunledningsförvaltningens beredningsmöte den 1 november 2017 överförs medel från kommunstyrelsen till arbetsmarknads- och vuxenutbildningsnämnden för projektet. Vi föreslår därför att arbetsmarknads- och vuxenutbildningsnämnden beviljar och betalar ut medel om 100 000 kr för det fortsatta projektsamarbetet 2017.



Referens

Christina Grefveberg

Mottagare

Arbetsmarknads- och vuxenutbildningsnämnden

Ansökan om projektmedel 2017 för rådgivning och stöd till nyanlända, NyföretagarCentrum Botkyrka-Huddinge

Förslag till beslut

Arbetsmarknads- och vuxenutbildningsnämnden beviljar medel om 100 000 kr till den idéburna organisationen NyföretagarCentrum Botkyrka-Huddinge som projektstöd för projektet rådgivning och stöd till nyanlända. Medel avser 2017 års verksamhet.

Sammanfattning

NyföretagarCentrum Botkyrka-Huddinge har under 2016 och 2017 i projektform arbetat med att ge utbildning, stöd och rådgivning i att starta eget företag till nyanlända och asylsökande. Medel för projektet finansieras av kommunstyrelsen.

Arbetsmarknads- och vuxenutbildningsförvaltningen bedömer att projektmålen för 2016 har uppfyllts. En ansökan om fortsatta projektmedel för 2017 har inkommit till Botkyrka kommun, enligt den överenskommelse som gjordes i samband med projektstarten.

Enligt överenskommelsen med kommunledningsförvaltningens beredningsmöte den 1 november 2017 överförs medel från kommunstyrelsen till arbetsmarknads- och vuxenutbildningsnämnden för projektet. Vi föreslår därför att arbetsmarknads- och vuxenutbildningsnämnden beviljar och betalar ut medel om 100 000 kr för det fortsatta projektsamarbetet 2017.

Ärende

Den idéburna organisationen NyföretagarCentrum Botkyrka-Huddinge har under 2016 och 2017 i projektform arbetat med att ge utbildning, stöd och rådgivning till nyanlända och asylsökande i att starta eget företag. Projektet är ett samarbete med Botkyrka kommun och har under 2016 medfinansierats med 100 000 kr (ändringsbudget KS/2016:121, § 49).

I samband med projektstart, gjordes en muntlig överenskommelse om att projektet skulle fortsätta under 2017 med motsvarande finansiering från Botkyrka kommun om 100 000 kr.

2017-11-14

Dnr AVUX/2017:70

Den 28 mars 2017 inkom NyföretagarCentrum Botkyrka-Huddinge med en ansökan om medel 100 000 kr för 2017, till näringslivsenheten. I ansökan finns även en återrapportering av 2016 års projektverksamhet. Projektet har bedrivits i linje med de mål som sattes upp och i enlighet med Botkyrka kommuns målbild för nyanlända och asylsökande.

Ärendet har tyvärr haft en oklar beredningsgång vilket har gjort att NyföretagarCentrum Botkyrka-Huddinge inte har fått ett beslut om medel för 2017. Den oklara beredningsgången har berott på att näringslivsenheten flyttades över från kommunledningsförvaltning till arbetsmarknads- och vuxenutbildningsförvaltningen 2016-01-01, men medel och beredning av ärendet har kommunledningsförvaltningen ansvarat för under 2015 och i början av 2016.

I den undersökning som har gjorts för att utreda ärendet har vi kommit fram till följande: I ändringsbudget för 2016 beslutades att medge kommunstyrelsen medel för samarbete om 100 000 kr. Efter inkommen faktura (2016-10-24) betalade näringslivsenheten vid arbetsmarknads- och vuxenutbildningsförvaltningen ut dessa medel. 100 000 kr överfördes dock inte från kommunstyrelsen till näringslivsenheten/arbetsmarknads- och vuxenutbildningsförvaltningen för den insatsen under 2016, vilket vi nu kan se är det underskott som näringslivsenheten uppvisade för det budgetåret. Troligtvis finns anslagsposten kvar inom kommunstyrelsens ansvarsområde trots att projektet borde tillhöra näringslivsenhetens verksamhetsområde.

Enligt överenskommelsen med kommunledningsförvaltningens beredningsmöte den 1 november 2017 överförs medel från kommunstyrelsen till arbetsmarknads- och vuxenutbildningsnämnden för projektet. Vi föreslår därför att arbetsmarknads- och vuxenutbildningsnämnden beviljar och utbetalar medel om 100 000 kr, enligt inkommen ansökan från NyföretagarCentrum Botkyrka-Huddinge för budgetår 2017.

Marie-Louise Khan-Tamakloe
Förvaltningschef

Nina Angermund-Carlsson
Utvecklingschef

Expedieras till
NyföretagarCentrum Botkyrka-Huddinge
Näringslivsenheten
Kommunledningsförvaltningen

2017-03-28

Starta eget stöd via NyföretagarCentrum Botkyrka-Huddinge – för nyanlända invånare i Botkyrka kommun

NyföretagarCentrum är en ideell förening som har som målsättning att bedriva kostnadsfri rådgivning till personer som vill starta eget. Vi har ca 40 företag, organisationer och kommuner som stödjer oss.

Under år 2016 har vi arbetat med att mobiliserat arbetet med att möta de nyanlända personer som går i tankarna om att starta eget företag. Vi har under året arbetat med att hitta samarbete med andra aktörer som Arbetsförmedlingen, Svenska för företagare (SFF) samt SFI i Botkyrka-Huddinges kommuner.

Utförda tjänster under 2016

Vi har genomfört rådgivningar med ca 30 personer och har haft två starta eget kurser för nyanlända, som varit oerhört lyckade. Många har vittnat om att deras möjlighet till egen försörjning har ökat genom att de får kunskap om hur de kan förverkliga sina drömmar och starta sina egna företag. Många av deltagarna har haft egna företag innan de kom till Sverige.

Av de som kommer på rådgivning, kurser och mentorprogram hos oss på NyföretagarCentrum Botkyrka-Huddinge är det 55 % som har utländsk bakgrund.

Vårt inflöde under 2016 var totalt 350 nya affärsidéer som kom för rådgivning och stöd i start av sitt företag. Ca 200 företag startar via oss.

Vi ser att behovet av stöd inför start av företag är större i nyanlända gruppen. De saknar förutom kunskap om vårt regelverk även kontaktytor i Sverige. Vi kan ge många deltagare de rätta kontakterna i våra nätverk så att de kan arbeta vidare med sina affärsidéer och affärsplaner.

NyföretagarCentrum Botkyrka-Huddinge har inte möjlighet i vår ordinarie verksamhet att utföra mer än det vi idag gör i form av rådgivning, starta eget kurser och mentorprogram. Därför ansöker vi om förnyat stöd 100 tkr för att kunna möta nyanlända i Botkyrka som vill starta företag. Vårt mål är att ytterligare 30-40 personer ska kunna få del av våra utbildningar och rådgivning och att minst 50 % startar företag inom nyanländagruppern.

Flemingsberg 2017-03-28

Inger Wickbom, verksamhetsansvarig



7

Anmälningssärenden (AVUX/2017:1)

Förslag till beslut

Arbetsmarknads- och vuxenutbildningsnämnden har tagit del av informationen.

Ärendet

Följande ärenden anmäls till arbetsmarknads- och vuxenutbildningsnämnden:

§ 185 KF 2017-10-26, Delårsrapport 2 2017 - Botkyrka kommun, KS2017605

Policy mot våldsbejakande, Policy och riktlinjer mot våldsbejakande extremism, KS2016392

Riktlinjer mot våldsbejakande, Policy och riktlinjer mot våldsbejakande extremism, KS2016392

§ 189 KF 2017-10-26, Redovisning och förlängd beredningstid för motioner, KS2017196

§ 199 KF 2017-10-26 (1), Policy och riktlinjer mot våldsbejakande extremism, KS2016

Yttrande (KD) Våldsbejakande, Policy och riktlinjer mot våldsbejakande extremism, KS2016392392

Yttrande (M+L+TUP) Våldsbejakande, Policy och riktlinjer mot våldsbejakande extremism, KS2016392

Yttrande (SD), Policy och riktlinjer mot våldsbejakande extremism, KS2016392

**§ 185****Delårsrapport 2 2017 – Botkyrka kommun (KS/2017:605)****Beslut**

1. Kommunfullmäktige har behandlat delårsrapport 2 för perioden januari – augusti 2017 enligt 8 kapitlet 20 a § kommunallagen.
2. Kommunfullmäktige beslutar att tekniska nämnden återkommer i månadsrapport för oktober och i årsredovisningen med återrapportering av vilka åtgärder, enligt nämndens tidigare precisering, som har genomförts och med vilka belopp.
3. Kommunfullmäktige beslutar att omfördela 310 000 kronor som ingår i uppdraget social ekonomi och entreprenörskap från kommunstyrelsen till arbetsmarknads- och vuxenutbildningsnämnden.
4. Kommunfullmäktige beslutar att omfördela sammantaget 325 000 kronor från drift- till investeringsbudget av det anslag på 1 miljon kronor som kommunstyrelsen avsatte för trygghetsskapande åtgärder (KS § 114). Av anslaget fördelas 100 000 kronor till kommunstyrelsen, 120 000 kronor till tekniska nämnden och 105 000 kronor till samhällsbyggnadsnämnden.
5. Kommunfullmäktige beslutar att uppmana de nämnder som befarar att redovisa underskott vid årets slut att fortsätta med åtgärder i syfte att uppnå balans.

Sammanfattning

Kommunstyrelsen har 2017-10-09 § 172 lämnat ett förslag till beslut.

Det ekonomiska resultatet för perioden januari till augusti är positivt med 439,5 miljoner kronor. I resultatet ingår en reavinst på 182,1 miljoner kronor som avser försäljningen av fastigheten Samariten där bland annat Tumba vård- och omsorgsboende ligger och pensionsavkastning med 62,8 miljoner kronor. Resultatet exklusive dess poster uppgår till 194,6 miljoner

2017-10-26

Dnr KS/2017:605

kronor. Vid samma tid förra året låg periodresultatet på 164,7 miljoner kronor.

Prognosen för helåret 2017 pekar mot ett positivt resultat på 249,6 miljoner kronor. Undantaget reavinsten och avkastningen innebär prognosen ett positivt resultat på 4,6 miljoner kronor, vilket är 17,6 miljoner kronor bättre än årets budgeterade resultat på minus 13 miljoner kronor.

Resultatet enligt balanskravsavstämningen indikerar på ett positivt utfall med 40,4 miljoner kronor. Nämndernas prognoser innebär ett underskott mot budget på sammanlagt 1,3 miljoner kronor.

Fyra av nämnderna redovisar i sina prognoser underskott mot budget. Utbildningsnämnden 15,5 miljoner kronor, arbetsmarknads- och vuxenutbildningsnämnden 1,1 miljoner kronor, vård- och omsorgsnämnden 2,3 miljoner kronor samt socialnämnden 17,2 miljoner kronor. Miljö- och hälsoskyddsnämnden och revisionen redovisar prognoser som är i nivå med budget. Övriga fyra nämnder prognostiserar överskott. Samhällsbyggnadsnämnden 15,1 miljoner kronor, tekniska nämnden 13,2 miljoner kronor, kommunstyrelsen 4,3 miljoner kronor och kultur- och fritidsnämnden 2,0 miljoner kronor.

Skatteintäktsprognozen pekar mot ett positivt utfall mot budget på 12,3 miljoner kronor.

Investeringarna bedöms för hela 2017 komma att uppgå till 488 miljoner kronor. Därmed uppfyller kommunen det finansiella målet på egen finansiering.

Kommunen har köpt tomträttsmark i Fittja, Hallunda och Norsborg av Stockholms stad till ett pris på drygt 1 miljard kronor och sålt fastigheten Samariten för närmare 300 miljoner kronor.

Baserat på investeringsvolymen, markinköpet och försäljningen av Samariten bedömer vi att kommunens egen upplåning kommer att öka med cirka 700 miljoner kronor under året.

Ärendet är behandlat i tjänsteskrivelse 2017-09-27.

Yrkande

Ebba Östlin (S) yrkar bifall till kommunstyrelsens förslag.

2017-10-26

Dnr KS/2017:605

Propositionsordning

Kommunfullmäktiges ordförande ställer kommunstyrelsens förslag under proposition och finner att kommunfullmäktige beslutar i enlighet med kommunstyrelsens förslag.

Expedieras till:
Samtliga nämnder

STYRDOKUMENT I BOTKYRKA KOMMUN

Policy mot våldsbejakande extremism

Strategi
Program
Plan
Policy
Riktlinjer
Regler



BOTKYRKA
KOMMUN



Diarienummer: KS/2016:392

Dokumentet är beslutat av: skriv namn på högsta beslutade funktion/organ

Dokumentet beslutades den: skriv datum så här xx månad 20xx

Dokumentet gäller för: skriv vilka som omfattas exempelvis alla nämnder

Dokumentet gäller till den: skriv datum så här xx månad 20xx

Dokumentet ersätter: skriv dokumentnamn samt diarienummer. Om inget tidigare dokument, ta bort text i fältet

Dokumentansvarig är: skriv namn på funktion eller politiskt organ

För revidering av dokumentet ansvarar: skriv namn på funktion eller politiskt organ

För uppföljning av dokumentet ansvarar: skriv namnet på funktion eller politiskt organ

Relaterade dokument: skriv namn på dokument som hänger ihop med detta. Om inga relaterad dokument, ta bort text i fältet

Innehållsförteckning

Policy mot våldsbejakande extremism.....	5
Förebyggande arbetsområden.....	5
Stärka och värna demokratin.....	5
Verka för ett jämlikt Botkyrka.....	6
Genusperspektiv på våld och våldsbejakande miljöer	6
Möta civilsamhället i dess centrala roll	7
Samverkan i befintliga strukturer	7

Policy mot våldsbejakande extremism

Följande policy tydliggör Botkyrka kommuns förhållningssätt till arbetet mot våldsbejakande extremism. Policyn tydliggör även de grundförutsättningar som krävs för att stärka medvetenheten om demokratin och värna denna mot våldsbejakande extremism på en lokal nivå.

Våldsbejakande extremism är inte något nytt samhällsfenomen som endast utspelar sig i en särskild ideologisk kontext, utan förekommer och har alltid förekommit i olika politiska, religiösa och ideologiska sammanhang. Våldsbejakande extremism handlar om att **bejaka och bruka våld** som medel för att förverkliga extrema ideologiska åsikter och idéer.

Våldsbejakande extremism får aldrig accepteras och ska på alla sätt motarbetas. Fokus måste därför vara på grupper och miljöer där man försvarar, uppmanar till och använder hot och våld som politiskt medel. Detta för att kunna motarbeta alla former av våld och att främja en gemensam demokratisk värdegrund. Det förebyggande arbetet får dock inte leda till att individer, grupper och fredliga organisationer stigmatiseras. Kommunens roll är främst att arbeta förebyggande medan polis och rättsväsende agerar när ett brott väl har begåtts. Det är dock viktigt att kommun och polis fortsätter att utveckla det nära samarbete som finns idag.

Förebyggande arbetsområden

Botkyrka kommun har ringat in följande grundförutsättningar för ett framgångsrikt förebyggande arbete mot rekrytering till våldsbejakande miljöer. I nuläget förs ett strategiskt arbete inom samtliga områden men nya perspektiv och åtgärder inom ramen för arbetet mot våldsbejakande extremism behöver dock vägas in i det pågående arbetet.

Stärka och värna demokratin

Arbetet med att värna demokratin är en av de grundläggande delarna i kampen mot våldsbejakande ideologier. Ideologiskt våld har en benägenhet att uppstå i ett samhälle där intolerans, främlingsfientlighet och antidemokratiska attityder breder ut sig. Våld eller hot om våld mot enskilda personer på grundval av deras etnicitet, religiösa tillhörighet, sexuella läggning eller politiska övertygelse ökar risken för polarisering av samhället. Våld och hot om våld som riktar mot förtroendevalda och myndighetspersoner riskerar också att försvaga rättssamhället.

För att säkra demokratin måste respekten för mänskliga rättigheter och de demokratiska principerna, bland annat yttrandefrihet och åsiktsfrihet få genom-

slag, fungera och försvaras. Botkyrka kommun måste stärka medvetenheten och kunskapen om de demokratiska principerna samt om extremism och dess hot mot demokratin, på alla nivåer i samhället.

Demokratin bygger på att medborgarna är delaktiga. Så länge människor har stark tillit och förtroende för demokratin och för varandra samt upplever att de kan påverka de beslut som berör deras vardag, motverkas grogrunderna för extremism och intolerans.

Verka för ett jämlikt Botkyrka

Omständigheter såsom upplevd diskriminering, utanförskap, segregation eller arbetslöshet kan påverka individers förtroende för det demokratiska systemet och göra dem mer benägna att ansluta sig till antidemokratiska rörelser.

Botkyrka kommun ska bygga ett jämlikt samhälle med goda livsvillkor och levnadsförhållanden, där alla ska ha möjlighet till ett långt liv med god hälsa och fysiskt, psykiskt och socialt välbefinnande. Ett samhälle där kön, ålder, social, ekonomisk och etnisk bakgrund, trosuppfattning, funktionsförmåga, sexuell läggning, könsöverskridande identitet eller uttryck, inte är ett hinder för att få tillgång till grundläggande rättigheter, makt och resurser på lika villkor.

Vi ser mångfalden av Botkyrkabor som normaltillstånd och resurs. Botkyrka ska vara ett interkulturellt samhälle som präglas av jämlika möten där människor samspelar i stället för att bara samexistera. Som ett led i arbetet mot våldsbejakande extremism gäller det att skapa förutsättningar för dialog, möten och samarbeten mellan olika grupper och individer över etniska, religiösa och sociala gränser.

Genusperspektiv på våld och våldsbejakande miljöer

Våld utförs primärt av män både mot kvinnor och mot andra män. Även det ideologiskt motiverade våldet utförs främst av unga män och de ideologiska rörelserna präglas ofta av maskulina ideal, där våld spelar en avgörande roll i rörelsens kollektiva identitet.

En förutsättning för att kunna förebygga våld är att rikta blicken mot de normer för maskulinitet som är kopplade till våld och dominans. Genom ett genusperspektiv får vi större förståelse för extremiströrelsernas utveckling och inre dynamik. Det ger också kunskap om vilka mekanismer som ligger bakom unga kvinnors respektive unga mäns eventuella deltagande eller avståndstagande och således hur det skulle kunna gå att arbeta förebyggande för att förhindra att unga ansluter sig till de våldsbejakande miljöerna.

De våldsförebyggande metoder som är implementerade i Botkyrka sedan tidigare, bygger just på teorier om genus- och åskådarteorier kopplade till våld och våldsprevention. I det våldsförebyggande arbetet ska Botkyrka kommun verka för att civilsamhällets aktörer och föräldrar blir inbjudna och delaktiga.

Möta civilsamhället i dess centrala roll

Civilsamhället och det sociala arbetet är avgörande för ett framgångsrikt förebyggande arbete mot rekrytering till våldsbejakande miljöer. Civilsamhället är en viktig bärare av en demokratisk samhällssyn och har en central roll i ett tillitsskapande, konfliktöverbryggande och meningsskapande arbete. Kampen för att värja demokratin och förebygga våldbejakande extremism måste utgå från ett gemensamt ansvar. Föreningar och trossamfund är viktiga mötesplatser för ungdomar och unga vuxna och skapar engagemang, möten, dialog och delaktighet. Botkyrka kommun ska fortsatt verka för att skapa förutsättningar för ett rikt föreningsliv i kommunen.

Anhöriga till personer som anslutit sig, eller där oro finns för radikalisering till våldsbejakande extremistmiljöer, har också en central roll i arbetet mot rekrytering. Det är därför viktigt att mobilisera stöd till både civilsamhällets aktörer och anhöriga samt att dessa inkluderas i alla delar av kommunens förebyggande arbete.

Samverkan i befintliga strukturer

Områdesarbetet i Botkyrka är centralt och utgår från en analys som visat att det finns ett behov av kontaktytor mellan aktörer som arbetar lokalt i kommunedelarna. Utgångspunkten för samverkan är att olika verksamheter kompletterar varandra med resurser och kunskaper som gör att problem kan lösas på ett bättre sätt. För att kunna samverka förebyggande kring unga som riskerar att dras in i våldsbejakande extremism är framförallt socialtjänst, skola och polis viktiga nyckelaktörer. Men även fritidsledare, förenings- och församlingsledare, yrkesgrupper inom sjukvården, barn- och ungdomspsykiatri med flera har viktiga roller i det förebyggande arbetet.

Framgångsrik lokal samverkan mot våldsbejakande extremism ska så långt som möjligt byggas på eller införlivas i redan befintliga strukturer som finns för det brottsförebyggande och trygghetsskapande arbetet, såsom kraftsamling och nätverksgrupper med flera. Samverkan måste alltid ske, inte bara när det är absolut nödvändigt. Främjande, förebyggande, motverkande och långsiktighet är nyckelfaktorer för framgång i samverkan.

Det förebyggande arbetet mot våldsbejakande extremism ska ske på tre preventionsnivåer: generella förebyggande insatser, specifika förebyggande insatser och individriktade förebyggande insatser.



STYRDOKUMENT I BOTKYRKA KOMMUN

Riktlinjer för arbetet mot våldsbejakande extremism

Strategi
Program
Plan
Policy
Riktlinjer
Regler



Diarienummer: KS 2016/392

Dokumentet är beslutat av: Kommunstyrelsen

Dokumentet beslutades den: xx september 2017

Dokumentet gäller för: Samtliga nämnder i Botkyrka kommun

Dokumentet gäller till den: Fem år från beslutsdatumet

BOTKYRKA
KOMMUN



Dokumentansvarig är: Kommunstyrelsen

För revidering av dokumentet ansvarar: Säkerhetschef, kommunledningsförvaltningen

För uppföljning av dokumentet ansvarar: Säkerhetschef, kommunledningsförvaltningen

Relaterade dokument: Policy mot våldsbejakande extremism

Riktlinjer för arbetet med att värna och stärka demokratin mot våldsbejakande extremism

Policy mot våldsbejakande extremism

Riktlinjerna utgår från Botkyrka kommuns Policy mot våldsbejakande extremism som tydliggör Botkyrka kommuns förhållningssätt till arbetet mot våldsbejakande extremism. Policyn tydliggör även de grundförutsättningar som krävs för att stärka medvetenheten om demokratin och värna denna mot våldsbejakande extremism på en lokal nivå.

Riktlinjerna – ett tydliggörande av hur Botkyrka kommun ska arbeta

Riktlinjerna utgår från de fem förebyggande arbetsområden som anges i policyn. Dessa riktlinjer sammanfattar och beskriver vad som ska prioriteras i kommunens arbete med frågan.

Bakgrund

Den nationella samordnaren har utarbetat en strategi för att värna demokratin mot våldsbejakande extremism. Strategin utgår från att varje kommun tar fram en lokal lägesbild över förekomsten av våldsbejakande extremism. Nationella samordnaren förordar också att kommunerna ska ha en kontaktperson som är samordnare i arbetet mot våldsbejakande extremism.

Det främsta syftet med såväl den nationella strategin som med kommunala lägesbilder och planer, är att i tidigast möjliga skede förebygga och motverka våldsbejakande extremism och dess följder.

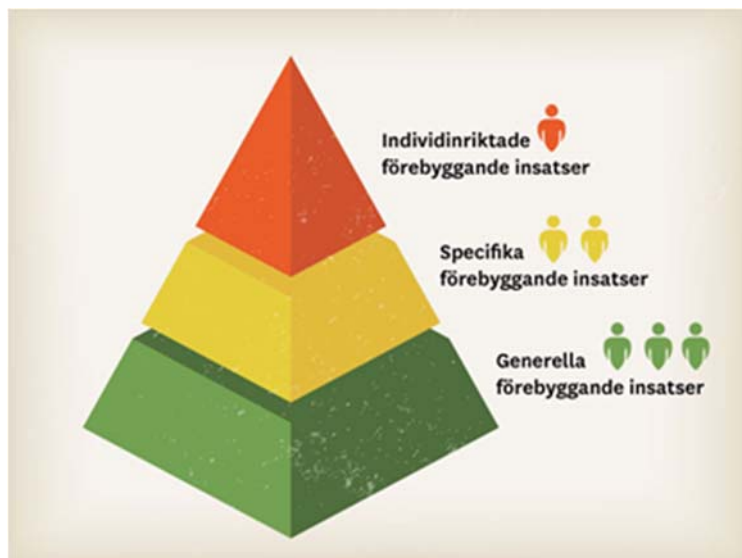
Det sker genom att på kommunal nivå:

- Arbeta förebyggande med att stärka och värna demokratin genom olika åtgärder
- Motverka att personer ansluter sig till våldsbejakande miljöer
- Underlätta för personer att lämna våldsbejakande miljöer

Personer som utfört brott eller misstänks ha utfört brott inom våldsbejakande extremistiska miljöer ska hanteras av polisen och säkerhetspolisen.

Stärka och värna demokratin genom förebyggande insatser

Det förebyggande arbetet ska så långt som möjligt inriktas på flera olika preventionsnivåer:



Generella förebyggande insatser:

De generella förebyggande insatserna utgörs av breda insatser för stora grupper i samhället, med fokus på barn och unga. När arbetet sker med ett brett perspektiv kommer även några ur riskgrupperna att fångas upp. Många yrkesverksamma inom t ex skola, fritids- och ungdomsverksamhet, förskola och föreningar bedriver redan idag insatser som fungerar generellt förebyggande inom ordinarie verksamhet. Kommunen kommer fortsätta arbetet med att identifiera behov av andra, mer riktade generella insatser för att förebygga våldsbejakande extremism.

Specifika förebyggande insatser:

Specifika förebyggande insatser utgörs av målinriktade insatser mot specifika problem eller en identifierad riskgrupp. Insatsen är resursorienterad och siktar på att erbjuda attraktiva alternativ. Skolpersonal, personal inom socialtjänsten, poliser och andra kommunala verksamheter och organisationer i civilsamhället som samverkar lokalt arbetar på den här nivån.

Specifika förebyggande insatser kommer att genomföras utifrån behov. Arbetet med lägesbilden i EST (Effektiv samordning för trygghet), är framförallt det forum där ett eventuellt behov kan identifieras.

Individinriktade insatser:

Individinriktade insatser är insatser som riktar sig mot en enskild individ med ett behov av stöd. Insatsen går ofta hand i hand med förebyggande insatser mot riskgrupper. Vuxna personer som befinner sig i eller har befunnit sig i våldsbejakande miljöer är främst ett polisiärt ansvar. Om det via polisen eller annan myndighet kommer till kommunens kännedom att en individ är eller har varit i en våldsbejakande miljö, kan kommunen i samverkan erbjuda resurser till stöd för att underlätta utträde samt att hjälpa till att återskapa en trygg tillvaro. Insatsen kan handla om att utreda och anpassa erbjudanden och åtgärder. Insatsen genomförs i samverkan mellan polis, kommun och eventuella andra aktörer så som exempelvis kriminalvården och organisationer i civilsamhället.

Där oro finns för barn, ungdomar och unga vuxna som har, eller är i riskzonen för att radikaliserats ska hanteringen ske inom ramen för ordinarie strukturer hos Socialtjänstens myndighetsutövning.

Verka för ett jämlikt Botkyrka

Vid sidan av ett allmänt demokratifrämjande arbete finns ett behov av särskilda insatser för att stärka demokratin mot våldsbejakande extremism. Det handlar om att förebygga diskriminering och rasism som kan utgöra en grogrund för att ansluta sig till våldsbejakande extremism. De faktorer som påverkar en individs beslut att ansluta sig till en våldsam extremistgrupp skiljer sig från individ till individ. Forskning kring extremism visar att ideologi bara är en av flera faktorer och att även strukturella förhållanden som ekonomisk orättvisa, arbetslöshet, utanförskap, bostadsbrist, diskriminering och segregation kan spela roll.

De åtgärder som ”Riktlinjer för en jämlik verksamhet i Botkyrka” beskriver, kommer därför också på sikt att motverka grogrunden för att ansluta sig till våldsbejakande extremistiska miljöer.

Genusperspektiv på våld och våldsbejakande miljöer

Ett förebyggande arbete mot våldsbejakande extremism bör innefattas i ett tidigt våldsförebyggande arbete och det bör ha ett tydligt genusperspektiv. Det ideologiskt motiverade våldet utförs främst av unga män och de ideologiska rörelserna präglas ofta av maskulina ideal, där våld spelar en avgörande roll i rörelsens kollektiva identitet.

Botkyrka kommun arbetar sedan flera år med ett strukturerat våldsförebyggande arbete. Det sker genom två olika program som heter MVP (Mentors in Violence Prevention) och Tåget. Programmen riktar sig till elever i skolan

(MVP) och förskola (Tåget). MVP och Tåget, bygger på teorier om genus- och åskådarteorier kopplade till våld och våldsprevention.

Det som eventuellt kan skilja politiskt motiverat våld från en del annat våld är att det ofta utövas av organiserade förövare och är planerat i förväg. Genom kunskap om olika våldsbejakande miljöer, kan perspektiv på våldsbejakande extremistiskt våld användas i det redan etablerade våldsförebyggande arbetet.

Genom ett genusperspektiv får vi också större förståelse för extremiströrelsernas utveckling och inre dynamik. Det ger kunskap om vilka mekanismer som ligger bakom unga kvinnors respektive unga mäns eventuella deltagande eller avståndstagande och således hur det skulle kunna gå att arbeta förebyggande för att förhindra att unga ansluter sig till de våldsbejakande miljöerna.

En kartläggning av hur olika extremistgrupper riktar sin rekrytering mot unga kvinnor respektive unga män kommer att genomföras och information kommer att spridas till skolan, fritidsgårdar, föräldrar etc. Arbetet genomförs som ett led i att motverka att unga ansluter sig till extremistiska grupper.

Möta civilsamhället i dess centrala roll

Huvudansvaret för att försvara och utveckla demokratin ligger på Botkyrkaborna själva och deras sammanslutningar så som politiska partier och andra organisationer. Men politiska organ och förvaltningar ska stödja demokratiutvecklingen och underlätta för Botkyrkaborna att delta och engagera sig. (*Botkyrka kommuns Strategi för demokrati och delaktighet*)

Medborgarna och civila samhällets roll i kampen mot antidemokratiska extrema ideologier och rörelser är avgörande. Medvetenhet och kunskap om extremism och dess hot mot demokratin spelar en stor roll, och kampen för att värja demokratin och förebygga våldbejakande extremism måste utgå från ett gemensamt ansvar.

Civilsamhället och det sociala arbetet är avgörande för ett framgångsrikt förebyggande arbete mot rekrytering till våldsbejakande miljöer. Civilsamhället är en viktig bärare av en demokratisk samhällssyn och har en central roll i ett tillitsskapande, konfliktöverbryggande och meningsskapande arbete. Föreningar och trossamfund är viktiga mötesplatser för ungdomar och unga vuxna och skapar engagemang, möten, dialog och delaktighet.

Botkyrka kommun ska därför fortsatt verka för att skapa förutsättningar för ett rikt föreningsliv i kommunen samt återuppta och intensifiera samarbetet med det interreligiösa rådet i kommunen.

Anhöriga som känner oro eller har närstående som radikaliserats till våldsbejakande extremistmiljöer, måste på ett enkelt sätt få information, råd och stöd från kommun. Tydlig information behöver skapas på botkyrka.se, där det framgår var oroliga anhöriga eller andra personer kan vända sig.

Samverkan i befintliga strukturer

Ett nära samarbete mellan myndigheter, organisationer och civilsamhället är av största vikt och det befintliga samarbetet ska utvecklas och fördjupas. En stödfunktion för arbetet mot våldsbejakande extremism kommer att inrättas. Stödfunktionen kommer att bestå av kommunens Trygghetssamordnare samt tjänstepersoner från socialförvaltningens områdesarbete och från socialförvaltningens myndighetsutövning. Syftet med gruppen är att ge stöd internt till förvaltningarna. Gruppen kommer kontinuerligt att fortbildas och Trygghetssamordnaren samordnar gruppens arbete.

Trygghetssamordnaren är sammanhållande för arbetet internt samt med externa parter, t.ex. Botkyrka polisens INEX- ansvarig (Inhemsk extremism). Trygghetssamordnaren är också nationella samordnarens kontaktperson.

Trygghetssamordnaren ska i arbetet använda de befintliga förbyggande forum som finns men också vid behov skapa nya forum. Arbetet mot våldsbejakande extremism är en del av det brottsförebyggande arbetet varför de redan befintliga strukturerna så långt möjligt ska användas. Trygghetssamordnaren ska regelbundet informera om arbetet till lokala brottsförebyggande rådet (BRÅ).

Grunden i det kontinuerliga arbetet för att skapa den lokala lägesbilden sker inom ramen för Effektiv Samordning för Trygghet (EST). EST är en arbetsmetod där trygghet i det offentliga rummet står i fokus. EST består av Botkyrka kommun, lokalpolisområde Botkyrka och Botkyrkabyggen.

Inom ramen för EST samlas respektive organisations lägesbild in veckovis för att sedan slås ihop till en gemensam lägesbild. Kvartalsvis och årsvis kommer en djupare analys av lägesbilderna att göras. Årslägesbilden som även omfattar läget kring våldsbejakande extremism kommer att ligga till grund för Samverkansöverenskommelsen mellan polis och kommun.

EST är under ständig utveckling och planer finns att utvidga informationsinsamlingen inom kommunen. Kommunen ser även över möjligheten att på ett tydligare sätt involvera civilsamhället.

Då lägesbilden i EST primärt berör offentliga miljöer, finns det behov av komplettering gällande våldsbejakande extremism kopplat till enskilda händelser och individer. Det kan t.ex. gälla hot, hot om våld eller våld mot politiker,

tjänstepersoner etc. Säkerhetschefen tillsammans med polisen gör bedömningen om händelsen har koppling till någon extremistmiljö.

Kunskap, utbildning och information

Förebyggande arbete mot våldbejakande extremism är ett av flera perspektiv inom det brottförebyggande arbetet, vilket innebär att det går att använda mycket av den kunskap som redan idag finns. Trygghetssamordnaren ansvarar för att ta fram en långsiktig plan för kompetensutvecklingen inom området. Respektive förvaltning identifierar om nyckelgrupper eller nyckelpersoner har behov av fördjupad utbildning.

Avgörande för ett framgångsrikt arbete är att kunskapsnivån inom området höjs. I samarbete med Fryshuset samt Huddinge och Haninge kommun kommer en utbildningssatsning att göras. I första hand är det personal i första linjen i kommunen som behöver utbildas. En satsning kommer också att göras för att ge en mindre grupp mer djupgående kunskap. Förutsättningar för ett fortsatt samarbete med Fryshuset kring utbildningar och stöd kommer även att ses över.

Information internt på intranätet Botwebb samt externa via hemsidan botkyrka.se kommer att revideras utifrån de behov som beskrivits i dessa riktlinjer.

**§ 189****Redovisning och förlängd beredningstid för motioner
(KS/2017:196)****Beslut**

Kommunfullmäktige godkänner redovisningen per 2017-09-18 och ger följande motioner förlängd beredningstid till och med 2018-03-22.

- KS/2012:550, Löpande ekonomisk uppföljning av driftkostnaderna för Tullinge respektive övriga Botkyrka (TUP)
- KS/2014:85, Ta över Norsborgs centrum - eftersom marknaden har misslyckats (M)
- KS/2014:402, Verka för en försäljning av hela eller delar av fjärrvärmeproduktionen (M) och (L)
- KS/2014:727, Uppmärksamma 100-årsminnet av folkmordet på kristna (KD)
- KS/2015:80, Bolagisera och sälj Hangaren (M), (KD), (L)
- KS/2015:83, Problemet med vissa hundar och dess ägare (M)
- KS/2015:84, Utred möjligheterna att anlägga en idrottsarena i Hamra grustag (M)
- KS/2015:120, Hågelbyparken som historiskt turistcentrum (SD)
- KS/2015:262, Juridiska enheten (M)
- KS/2015:264, Reformera dialogforum (M)
- KS/2015:266, Tillfälliga bygglov för modulbostäder (M)
- KS/2015:267, Avyttra Stadsnätet (M), (L), (C)
- KS/2015:345, Övervakning av utsatta områden (SD)
- KS/2015:429, Omvandla hyresrätter i allmännyttan till andelslägenheter för socialnämndens biståndsbehov (M)
- KS/2015:443, Stärk demokratin - avskaffa medborgarförslagen (M), (KD)
- KS/2015:699, Botkyrka behöver en plan mot radikaliserings (M)
- KS/2015:702, Uppdatera utanförskapsrapporten (M)
- KS/2015:716, Inrätta kommunala trygghetsteam (M)
- KS/2015:717, Upprätta plan över verksamheter inom socialförvaltningen som är möjliga att upphandla (M)
- KS/2016:61, Utred möjligheterna att båtpendla mellan Tullinge och Stockholm (TUP)
- KS/2016:110, Arbete mot hedersproblematik i Botkyrka (SD)
- KS/2016:132, Anlägg infartsparkering i Vårsta (M)
- KS/2016:134, Säkerhet och trygghet för personal och förtroendevalda (M)

2017-10-26

Dnr KS/2017:196

KS/2016:137, Kommunen måste investera i klimatomställning istället för i oljebolag (V)
KS/2016:251, Myndighetspost (C)
KS/2016:341, Knyt samman Norra Botkyrka, däck över E4/E20 (L)
KS/2016:343, Övervakningskameror för att minska cykelstölder (TUP)
KS/2016:362, Gröna obligationer (L)
KS/2016:425, Tillsätt en arbetsmiljösamordnare i Botkyrka kommun (KD)
KS/2016:427, Renovera Järnåldersbyn/Hogslaby i Hågelbyparken (SD)
KS/2016:479, Slå ihop bolagen Södertörns Energi AB och Södertörns Fjärrvärme (KD)
KS/2016:491, Omförhandla ”specialavtalen” med Folkets hus (M)
KS/2016:493, Kompetensfonden ska komma alla Botkyrkabor till del (M)
KS/2016:494, Arbets- och näringslivsberedningen – att vara eller inte vara (M)
KS/2016:495, Östersundsmodellen för flyktingmottagande (M)
KS/2016:496, Fördela annonseringen på båda lokaltidningarna (M)
KS/2016:498, Skapa fler YH-utbildningar (M)

Sammanfattning

Kommunstyrelsen har 2017-10-09 § 176 lämnat ett förslag till beslut.

Enligt kommunfullmäktiges arbetsordning § 32, ska kommunstyrelsen två gånger varje år, i april och oktober, redovisa för kommunfullmäktige vilka motioner som inte har beretts färdigt.

Kommunledningsförvaltningen redogör för ärendet i en tjänsteskrivelse 2017-09-18.

Propositionsordning

Kommunfullmäktiges ordförande ställer kommunstyrelsens förslag under proposition och finner att kommunfullmäktige beslutar i enlighet med kommunstyrelsens förslag.

Expedieras till:

Berörda nämnder

Berörda bolag

Berörda avdelningschefer på kommunledningsförvaltningen



§ 199

Policy och riktlinjer mot våldsbejakande extremism (KS/2016:392)

Beslut

1. Kommunfullmäktige antar policy mot våldsbejakande extremism.

Kommunstyrelsens beslut för egen del i ärendet:

2. Kommunstyrelsen antar riktlinjer mot våldsbejakande extremism.

Sammanfattning

Kommunstyrelsen har 2017-10-09 § 186 lämnat ett förslag till beslut.

Kommunledningsförvaltningen fick i uppdrag av kommunstyrelsens ordförande att ta fram en handlingsplan för att motverka våldsbejakande extremism (KS/2016:392).

Policyn behandlades i demokratiberedningen § 33, 2016-12-16 där det beslutades om att invänta med ett ställningstagande i ärendet tills riktlinjerna är framskrivna. 2017-09-14, § 18, behandlades ärendet återigen i demokratiberedningen med förslag på riktlinjer och policy.

Kommunstyrelsens ordförande föreslår att tredje stycket i policyn ändras från:

Våldsbejakande extremism i alla dess former får aldrig accepteras och ska på alla sätt motarbetas. För att arbetet mot den våldsbejakande extremism ska ge rätta effekter är det viktigt att arbetet fokuserar på beteende som kan leda till våldshandlingar. Arbetet får dock inte leda till att individer, grupper och organisationer stigmatiseras. Kommunens roll handlar främst om att arbeta förebyggande medan polisen ansvarar när ett brott väl har begåtts. Det är dock viktigt att kommun och polis fortsätter och utvecklar det nära samarbete som finns idag.

2017-10-26

Dnr KS/2016:392

Till:

Våldsbejakande extremism får aldrig accepteras och ska på alla sätt motarbetas. Fokus måste därför vara på grupper och miljöer där man försvarar, uppmanar till och använder hot och våld som politiskt medel. Detta för att kunna motarbeta alla former av våld och att främja en gemensam demokratisk värdegrund. Det förebyggande arbetet får dock inte leda till att individer, grupper och fredliga organisationer stigmatiseras. Kommunens roll är främst att arbeta förebyggande medan polis och rättsväsende agerar när ett brott väl har begåtts. Det är dock viktigt att kommun och polis fortsätter att utveckla det nära samarbete som finns idag.

Handlingsplanen framställs i form av en policy och riktlinjer, i enlighet med Botkyrkas riktlinjer för styrdokument. Syftet med policyn är att tydliggöra kommunens förhållningssätt till arbetet mot våldsbejakande extremism. Syftet är också att lyfta fram prioriterade arbetsområden inom ramen för detta arbete. Riktlinjerna ska ge vägledning och konkret stöd till det fortsatta arbetet.

Demokratiberedningen har behandlat ärendet 2017-09-14, § 18.

Yrkanden

Lars Johansson (L), Mats Einarsson (V), Jimmy Baker (M), Stefan Dayne (KD), Deniz Bulduk (MP) och Robert Steffens (C) yrkar bifall till kommunstyrelsens förslag.

Propositionsordning

Kommunfullmäktiges ordförande ställer kommunstyrelsens förslag under proposition och finner att kommunfullmäktige beslutar i enlighet med kommunstyrelsens förslag.

Särskilt yttrande

Jimmy Baker (M), Lars Johansson (L) och Anders Thorén (TUP) lämnar ett särskilt yttrande, bilaga.

Stefan Dayne (KD) lämnar ett särskilt yttrande, bilaga.

Östen Granberg (SD) lämnar ett särskilt yttrande, bilaga.

Expedieras till:

Samtliga förvaltningar och nämnder
Botkyrka kommuns styrdokument



Särskilt yttrande

Kommunstyrelsen

Ärende 186: Policy och riktlinjer mot våldsbejakande extremism (KS/2016:392)

Sverige är i fortsatt behov av nationell samordning i det förebyggande arbetet mot våldsbejakande extremism. Den nationella strategin pekar ut en riktning, medan det viktigaste arbetet sker på lokal nivå. Det är av yttersta vikt att vi fortsätter på inslagen väg, att vi strävar efter att enas och att vi ytterligare utvecklar samarbetet mellan den nationella och den lokala nivån. På så vis kan vi vidta konkreta åtgärder för att skapa ett motståndskraftigt samhälle och förhindra att fler ungdomar dras in i extrema våldsbejakande miljöer¹.

Många ser problemet med våldsbejakande extremism långt där borta och inser inte hur stort det är förrän det kommer närmare. Säpo och polisen ska inte vara ensamma om att förebygga extremistiskt våld. Kunskapen i svenska kommuner för att förebygga våldsbejakande extremism är låg. Det är mycket viktigt att kommunen har en väl utarbetad strategi som utvecklas i samarbete med olika parter som har kunskap inom området. Framför allt ska lokal samverkan för att förebygga att unga rekryteras till våldsbejakande grupper bli bättre.

Kommunens arbete med att ta fram olika dokument gällande hanteringen av våldsbejakande extremism ha pågått i några år och det är viktigare nu än någonsin, att man kommer igång med insatser så fort som möjligt. Vi har under processen påtalat vikten av att kommunens strategi mot våldsbejakande extremism är tydlig och konkret och att det behövs en arbetsgrupp i kommunen som arbetar med konkreta utåtriktade projekt med t.ex. skolor, medarbetare inom individ- och familjeomsorgen, föreningar, ungdomsgårdar, trossamfund m.fl. Anhöriga, vänner, personal på skola och ungdomsgårdar, personer i föreningar och församlingar m.fl., måste också få tydlig information om vart de kan vända sig om man misstänker att en person är på väg att dras in i den extremistiska världen. Det är mycket angeläget att kommunen satsar resurserna som behövs för att kunna genomföra detta arbete och insatser.

Tumba 2017-10-09

Stefan Dayne (kd)

¹ <http://www.regeringen.se/49f3a8/contentassets/8e9319885a544c00bc788e3a371f93b3/nationell-strategi-mot-valdsbejakande-extremism>



TULLINGE | PARTIET

SÄRSKILT YTTRANDE

Kommunstyrelsen/kommunfullmäktige

2017-10-09

Ärende 186 Policy och riktlinjer mot våldsbejakande extremism (KS/2016:392)

Vi menar på att strategin skulle ytterligare behöva tydliggöra att det är främst våldsbejakande islamism, nazism och kommunism (exempelvis s.k. autonoma grupper) som är de stora hoten.

Strategin saknar vidare tillräcklig tydlighet kring vilka verktyg man vill/behöver använda för att på riktigt nå framgång i att stävja fenomenet med bl.a. rekrytering. Olika typer av extremism kan komma att kräva olika typer av åtgärder.

Dessutom har SKL givit Göteborgs universitet i uppdrag att granska alla kommuners policys och i denna kommit fram till att det finns en del övrigt att önska i dessa och att många kommuner efter samråd med den nationella samordnaren mest verkar ha tagit fram ”papperstigrar”.

Rapporten från SKL/GU offentliggörs mot slutet av oktober, vilket vi ser fram emot.

Jimmy Baker (M)

Lars Johansson (L)

Anders Thorén (TUP)

Särskilt yttrande

Kommunfullmäktige 2017-10-26

Ärende 199 Policy och riktlinjer mot våldsbejakande extremism(KS/2016:392)

Sverigedemokraterna ser positivt på att kommunen nu har en policy samt riktlinjer mot våldsbejakande extremism. Botkyrka som kommun har flertalet utsatta områden där det finns risk att till exempel islamistisk extremism har fått fäste. Vi kan dock inte förstå hur genusperspektiv skulle kunna hjälpa mot den växande extremismen. Vi Sverigedemokrater har tidigare motionerat om att Botkyrka kommun bör göra en undersökning i kommunens skolor för att se hur många elever som faktiskt är sympatisörer med våldsbejakande extremism. Denna motion är under beredning och har behandlats i utbildningsnämnden där majoriteten har valt att anse den besvarad med motiveringar som "Att genom undersökningar ta reda på eller mäta signaler om specifika eller systematiska problem med extremism och radikalisering i skolmiljön har inte bedömts som framgångsrikt"¹. Vi är av den uppfattningen att om man skall lösa ett problem måste man först ta reda på i vilken omfattning problemet faktiskt existerar, något man skulle kunna göra med denna undersökning. Att Vänsterpartiet har interna problem gällande organisationen "varken hora eller kuvad" skall inte Botkyrkas medborgare behöva lida för².

För Sverigedemokraterna Botkyrka

Östen Granberg

Sebastian Lindqvist

Robert Stenkvist

Helén Spaak

1

<https://www.botkyrka.se/download/18.7f09a85f15e32bb2f039b30/1504275543795/Utbildningsn%C3%A4mnden%202017-09-05%20handlingar.pdf>

² <http://www.aftonbladet.se/debatt/article23364903.ab>



8

Delegationsbeslut (AVUX/2017:2)

Förslag till beslut

Arbetsmarknads- och vuxenutbildningsnämnden godkänner redovisningen av delegationsbesluten.

Sammanfattning

Arbetsmarknads- och vuxenutbildningsnämnden som styrelse beslutar i stort om verksamhetens mål, inriktning och kvalitet samt i ärenden i övrigt som är av principiell natur. Andra ärenden delegeras till förvaltningschefen som i sin tur delegerar vidare till verksamhetschefer, rektorer med flera.

Följande listor över delegationsbeslut har lämnats in:

- Daglig verksamhet november 2017
- Förvaltningskontoret november 2017
- Jobbcenter november 2017
- Vuxenutbildningen november 2017
- Xenter november 2017

**Delegationsbeslut november 2017**

Inlämnas till arbetsmarknad.vuxenutbildning@botkyrka.se senast kl. 12.00
den 2:a i månaden efter besluts månaden.

Besluts- datum	Delega- tions- punkt	Beslut	Diarie- nummer	Delegat
2017-11-02	D3	Uppsägning på egen begäran internt	2017:44	Tove Virtanen
2017-11-02	D3	Uppsägning på egen begäran internt	2017:45	Inger Erikson
2017-11-08	E4	Arbetshandledare tillsvidare anställning		Tove Virtanen
2017-11-08	E8	Skriftlig varning	2017:46	Tove Virtanen
2017-11-09	D3	Uppsägning på egen begäran internt	2017:47	Tove Virtanen
2017-11-13	E4	Vikarierande arbets- handledare		Annika Gindin
2017-11-13	E4	Vikarierande arbets- handledare		Tove Virtanen
2017-11-15	E4	Vikarierande arbets- handledare		Annika Gindin

Yvonne Lundén
Verksamhetschef
Daglig verksamhet

**Delegationsbeslut November 2017**

Inlämnas till arbetsmarknad.vuxenutbildning@botkyrka.se senast kl. 12.00
den 1:a i månaden efter besluts månaden.

Besluts-datum	Delega-tions-punkt	Beslut	Diarie-nummer	Delegat
2017-11-15	D3	Kontrakt Linked in	2017:153	Lars Jäderberg
2017-11-15	E3	Uppdragstagare Acebrink Ab from 8/1-18- 18/1-18	2017:145	Håkan Sundborg
2017-11-07	E4	Protokoll Samverkan	2017:150	Tor-Erik Lillsebbas
2017-11-30	E4	Ansökan First Lego League- Skandinavisk final 2018	2017:155	Tor-Erik Lillsebbas

Tor-Erik Lillsebbas
Verksamhetschef
Xenter Botkyrka