



2014-05-15

Maria Stjernevall

Arbetsmarknads- och vuxenutbildningsnämnden

Tid 2014-05-15, Kl 19:00

Plats Orren, Gröndalsvägen 12 Tumba

Ärenden

Justering

- 1 Information om sommaren 2014- Daglig verksamhet
- 2 Information om uppsökande verksamhet
- 3 Beslut om uppdrag kring fortsatt inriktning på ungdomsgarantin
- 4 Delårsrapport 1
- 5 Ekonomisk prognos 2014
- 6 Information om gemensam upphandling av Vuxenutbildningen
- 7 Jobbpaketet
- 8 Remissvar Tryggt att bli äldre i Botkyrka
- 9 Kontaktmannabesök
- 10 Anmälningssärenden

11 Delegationsbeslut

Samtliga ledamöter/ersättare i nämnden för (M), (FP), (KD) och (TUP) har gruppmöte klockan 18:30 sammanträdesdagen i anslutning till möteslokalen.

Samtliga ledamöter/ersättare i nämnden för (S), (V) och (MP) har gruppmöte klockan 18:00 sammanträdesdagen i möteslokalen.

Vänligen anmäl förhinder till nämndsekreterare Maria Stjernevall mail:maria.stjernevall@botkyrka.se eller 08-530 634 85.

Varmt välkomna!

Jill Melinder
Ordförande

Maria Stjernevall
Sekreterare



2014-05-15

Maria Stjernevall

Arbetsmarknads- och vuxenutbildningsnämnden

1

Information om sommaren 2014 – Daglig verksamhet

Förslag till beslut

Arbetsmarknads- och vuxenutbildningsnämnden har tagit del av informationen.



2014-05-15

Maria Stjernevall

Arbetsmarknads- och vuxenutbildningsnämnden

2

Information om uppsökande verksamhet

Förslag till beslut

Arbetsmarknads- och vuxenutbildningsnämnden har tagit del av informationen.



2014-05-08

Andreas Liljenrud

Arbetsmarknads- och vuxenutbildningsnämnden

3

Uppdrag kring fortsatt inriktning på Botkyrka kommuns ungdomsgaranti

Förslag till beslut

Arbetsmarknads- och vuxenutbildningsnämnden ger förvaltningschefen följande uppdrag:

1. Vilka effekter har följt av kommunens arbete med ungdomsgarantin sedan 2010?
2. Lämna förslag på hur kommunens ungdomsgaranti kan vidareutvecklas?
3. Lämna förslag på hur ”en väg in” för insatser till ungdomar utanför arbetsmarknaden kan etableras?
4. Redovisa hur behoven för målgruppen som omfattas av ungdomsgarantin ser ut?

Återrapportering ska ske hösten 2014 för att kunna utgöra underlag för nämndens ettårsplan 2015.

Sammanfattning

Sedan 2010 har majoriteten i Botkyrka kommun satsat på en ungdomsgaranti som innebär att ingen mellan 18 och 25 år ska vara utan jobb, utbildning eller praktik. Under mandatperioden har Arbets- och kompetenscenter avrapporterat hur arbetet med ungdomsgarantin genomförts. Nu vill vi fortsätta utveckla ungdomsgarantin för att stärka unga människors inträde och etablering på arbetsmarknaden ytterligare. Inom ungdomsgarantin ingår kommunens informationsansvar¹ för ungdomar mellan 16-19 år. Inom ungdomsgarantin

¹ En hemkommun skall löpande hålla sig informerad om hur de ungdomar i kommunen som fullgjort sin skolplikt men som inte fyllt 20 år är sysselsatta, i syfte att kunna erbjuda dem lämpliga individuella åtgärder. (Skollagen)

2014-05-08

återfinns även sommarjobbgarantin som innebär att alla ungdomar mellan 16-18 år som söker en feriepraktikplats ska erbjudas detta. Efter fyra år är det av stor betydelse att följa upp ungdomsgarantin för att kunna vidareutveckla arbetet. En viktig del är att arbets sättet med ”en väg in” för ungdomar till insatser etableras. Målgruppen för ungdomsgarantin behöver tydliggöras och analyseras för att skapa en klarare bild av vilka behov som finns.



2014-05-07

Referens
Andreas LiljenrudMottagare
Arbetsmarknads- och vuxenutbildningsnämnden

Förslag till beslut om uppdrag kring fortsatt inriktning på Botkyrka kommuns ungdomsgaranti

Förslag till beslut

Arbetsmarknads- och vuxenutbildningsnämnden ger förvaltningschefen följande uppdrag:

1. Vilka effekter har följt av kommunens arbete med ungdomsgarantin sedan 2010?
2. Lämna förslag på hur kommunens ungdomsgaranti kan vidareutvecklas?
3. Lämna förslag på hur ”en väg in” för insatser till ungdomar utanför arbetsmarknaden kan etableras?
4. Redovisa hur behoven för målgruppen som omfattas av ungdomsgarantin ser ut?

Åtterrapporering ska ske hösten 2014 för att kunna utgöra underlag för nämndens ettårsplan 2015.

Sammanfattning

Sedan 2010 satsar Botkyrka kommun på en ungdomsgaranti vilket innebär att ingen mellan 18 och 25 år ska vara utan jobb, utbildning eller praktik. Inom ungdomsgarantin ingår kommunens informationsansvar¹ för ungdomar mellan 16-19 år. Inom ungdomsgarantin återfinns även sommarjobbsgarantin som innebär att alla ungdomar mellan 16-18 år som söker en feriepraktikplats ska erbjudas detta. Efter fyra år är det av stor betydelse att följa upp ungdomsgarantin för att kunna vidareutveckla arbetet. En viktig del är att arbets sättet med ”en väg in” för ungdomar till insatser etableras. Målgruppen för ungdoms-

¹ En hemkommun skall löpande hålla sig informerad om hur de ungdomar i kommunen som fullgjort sin skolplikt men som inte fyllt 20 år är sysselsatta, i syfte att kunna erbjuda dem lämpliga individuella åtgärder. (Skollagen)

2014-05-07

garantin behöver tydliggöras och analyseras för att skapa en klarare bild av vilka behov som finns.

Bakgrund

Samtliga verksamheter inom arbetsmarknads- och vuxenutbildningsförvaltningen erbjuder insatser till ungdomar och unga vuxna inom ramen för sina ansvarsområden.

- Vägledning för vuxna Botkyrkabor
- Arbetsmarknadsinsatser
- SFI (utbildning i svenska för invandrare)
- Grundläggande och gymnasial vuxenutbildning
- YH-utbildningar (yrkeshögskola)
- Daglig verksamhet enligt LSS

Botkyrka kommuns ungdomsgaranti

Sedan 2010 satsar Botkyrka kommun på en ungdomsgaranti, vilket innebär att ingen mellan 18-25 år ska stå utan jobb, praktik eller utbildning. Inom ungdomsgarantin ingår även uppdraget kring kommunens informationsansvar för ungdomar mellan 16-19. Inom ungdomsgarantin återfinns även sommarjobbsgarantin som innebär att alla ungdomar mellan 16-18 år som söker en feriepraktikplats ska erbjudas detta.

Dag 1-90

Insatsen dag 1-90 är en samverkansinsats mellan arbetsförmedlingen och Arbets- och kompetenscenter. Samverkansinsatsen startade våren 2011 och vänder sig till nyarbetslösa ungdomar 18-24 år som är inskrivna på Arbetsförmedlingen. Ungdomar hänvisas från Arbetsförmedlingen till Arbets- och kompetenscenter för att få coachning under de första 90 dagarna då man är arbetslös.

Syftet med insatsen dag 1-90 är att ungdomarna genom coachning och uppföljning snabbare ska komma ut i arbete eller studier och förhindra långtidsarbetslöshet. Individuella möten sker kontinuerligt där ungdomens individuella jobb och studiesituation går igenom. Ungdomar erbjuds även hjälp till de gemensamma jobbsökaraktiviteter som finns på Arbets- och kompetenscenter.

2014-05-07

Jobbgaranti för ungdomar

Ett antal av de ungdomar som inte kommer ut i arbete under de första 90 arbetslösa dagarna går vidare till Arbets- och kompetenscenters insatser inom *Ungdomsgarantin (UGA)*. Aktiviteterna för dessa ungdomar sträcker sig över 12 veckor. Under perioden ges ungdomarna möjlighet att fokusera på sina egna förmågor och kunskaper, sätta mål för framtiden samt se över det egna nätverket med arbetsgivare. Syftet med innehållet är att ge ungdomarna möjlighet att använda sig av sitt entreprenöriella förhållningssätt (som är centralt under 12 veckorsperioden) när de söker jobb eller planerar för vidare studier

Kommunala ungdomsjobb (KUJ)

De kommunala ungdomsjobben vänder sig till arbetslösa ungdomar 18-25 år som är inskrivna på Arbetsförmedlingen och har en pågående aktivitet på Arbets- och kompetenscenter. Anställningen är på heltid under 6 månader och ska genomföras i någon av kommunens verksamheter. Kommunala ungdomsjobb är en arbetsmarknadspolitisk insats inom beredskapsavtalet.

Syftet med de kommunala ungdomsjobben är att öka ungdomarnas möjlighet till arbetslivserfarenhet, egenförsörjning samt referenser för framtida jobbseekeri.

Informationsansvaret

Botkyrka vägledningscenter utför på uppdrag av utbildningsförvaltningen det kommunala informationsansvaret. Uppdraget syftar först och främst till att arbeta med att nå ungdomar i åldern 16-19 år där det saknas kunskap om ungdomens sysselsättning. Den uppsökande verksamheten och samarbetet med andra aktörer är centralt. När kontakt finns med ungdomen erbjuds vägledning som ska leda till vidare studier eller arbete.

Traineeanställningar

Ungdomar som saknar behörighet till gymnasieskolan, grundskolan, har funktionshinder eller har en svår social situation kan erbjudas en kommunal traineeanställning. Verksamheten samarbetar med kommunens Paraplyprojekt².

² Paraplyprojektet är ett samarbetsprojekt mellan Botkyrka kommun, Arbetsförmedlingen, Försäkringskassan och Stockholmsläns landsting. Målgrupp är ungdomar mellan 16-24 år som varken studerar eller arbetar.

2014-05-07

Sommarjobbgaranti

Alla ungdomar mellan 16-18 år som söker feriepraktik ska erbjudas detta. Ungdomen erbjuds en feriepraktikplats under en treveckorsperiod i kommunens verksamheter, näringslivet, föreningslivet eller den sociala ekonomin.

Jan Strandbacke
Förvaltningschef

Andreas Liljenrud
Utvecklingschef



2014-05-15

Maria Stjernevall

Arbetsmarknads- och vuxenutbildningsnämnden

4

Delårsrapport 1

Förslag till beslut

Arbetsmarknads- och vuxenutbildningsnämnden godkänner delårsrapport 1, 2014 och lägger den till handlingarna.



Delårsrapport 1, 2014

Förslag till beslut

Arbetsmarknads- och vuxenutbildningsnämnden godkänner delårsrapport 1, 2014 och lägger den till handlingarna.

Sammanfattning

Nämnden antog i ettårsplanen 2014 en visionsbild kombinerat med operativa målsättningar. Målbilder och måtetal till de operativa målsättningarna valdes ut som stödjer kraftsamling, tillåter uppföljning av prestation och effekt och där vi bedömer att nämnden har ett stort inflytande på den slutliga effekten.

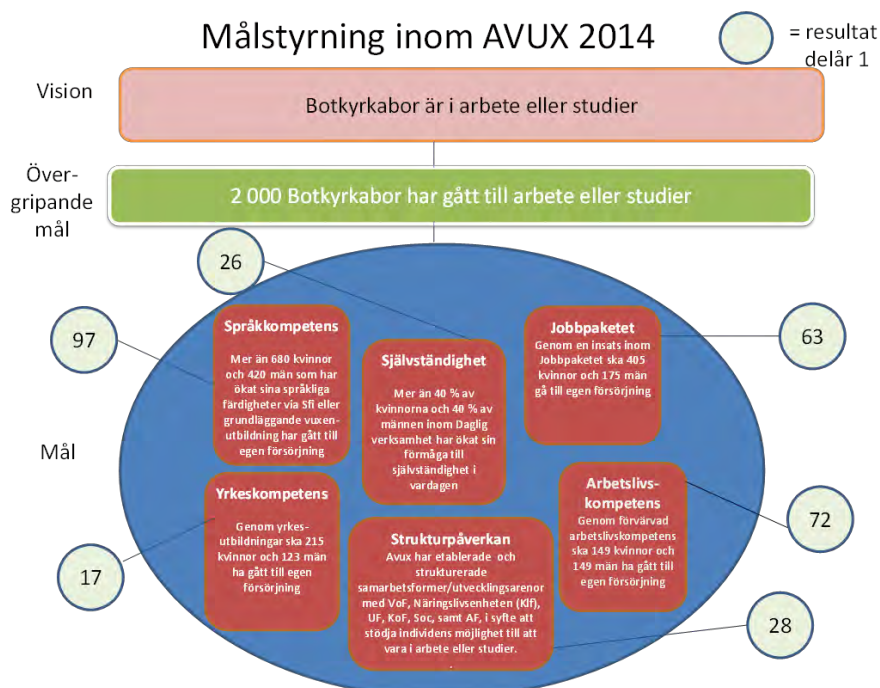
Under januari till april har deltagare som slutade sin utbildning/insats under juli till september 2013 kontaktats och resultatet över antal Botkyrkabor i arbete eller vidare studier är 249 personer (140 kvinnor och 109 män).

Det ekonomiska utfallet januari-april visar ett utfall på 26 %. Den ekonomiska prognosen för 2014, utifrån resultatutfall januari till april 2014 och förväntade kostnader och intäkter maj till december 2014, är ett överskott på 150 000 kr.

Ärende

Nämnden har 2014 valt att fokusera på de 6 prioriterade målområdena språkkompetens, yrkeskompetens, arbetslivskompetens, jobb-paketet, strukturpåverkan och självständighet. Det övergripande målet för nämnden är att 2 000 botkyrkabor ska gå till arbete eller studier efter avslutad utbildning/insats inom nämndens verksamheter. Vi kontaktar våra deltagare 6 månader efter avslutad utbildning/insats och följer upp hur väl vi lyckats med vår målsättning.

2014-05-08



De uppföljningar vi har gjort under årets första 4 månader av deltagare som slutat under juli till september 2013 visar att 249 Botkyrkabor (140 kvinnor och 109 män) har gått till egen försörjning via Avux. 64 % av kvinnorna som har avslutat en utbildning/insats är i arbete eller studier och motsvarande siffra för män är 67 %) Det är skillnader mellan de olika målområdena. Störst andel i egen försörjning är deltagarna som gått en gymnasial teoretisk utbildning där 82 % av kvinnorna och 94 % av männen är i egen försörjning efter 6 månader.

Vår bedömning är att vi kommer nå vårt mål om 2 000 botkyrkabor till arbete eller studier då de avsluts månader som hittills har följt upp är månader då ett relativt litet antal deltagare slutar sina studier.

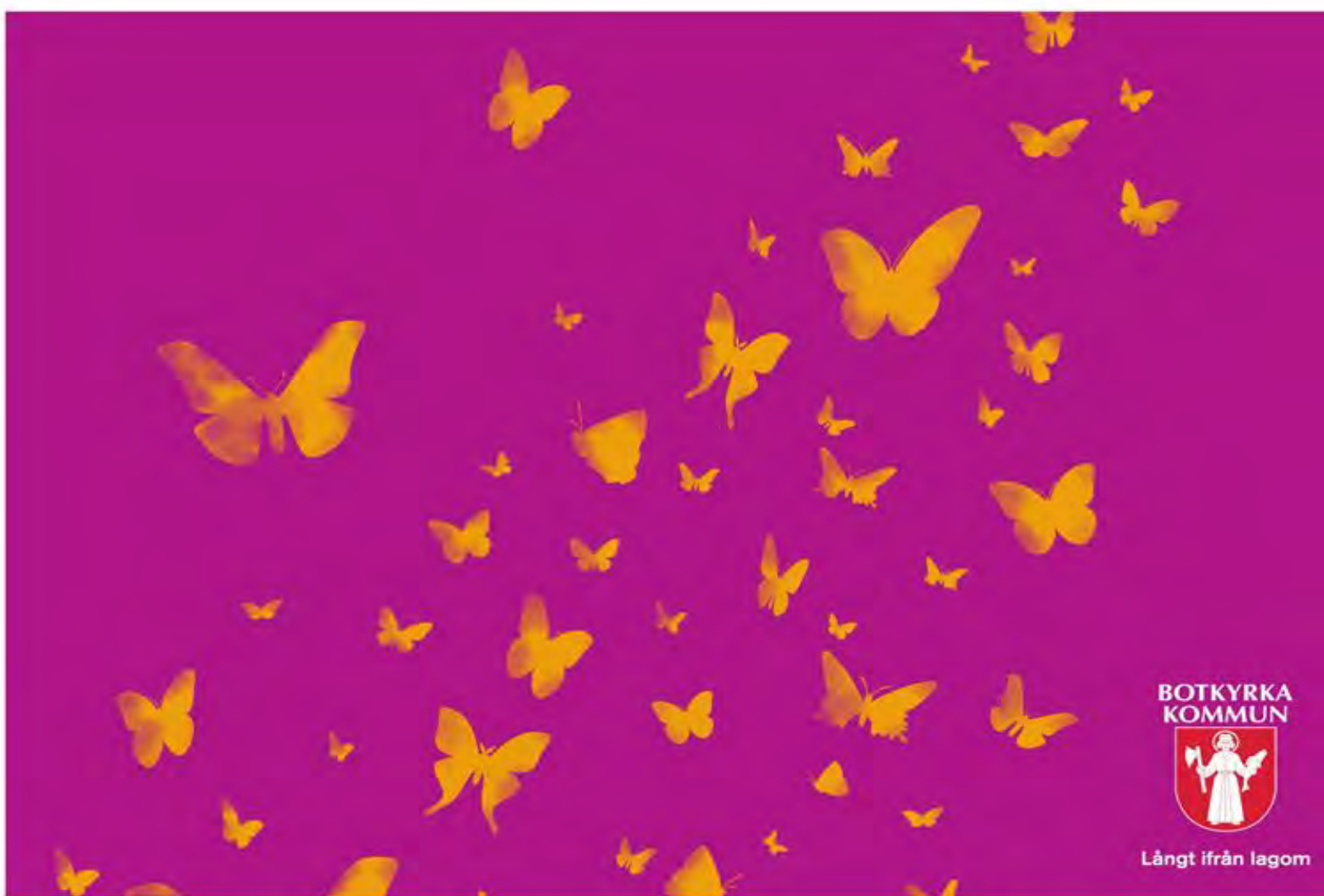
Jan Strandbacke
Förvaltningschef

Tove Bodin
Administrativ chef

LÅNGT IFRÅN LAGOM

Delårsrapport 1, 2014

Arbetsmarknads- och vuxenutbildningsnämnden



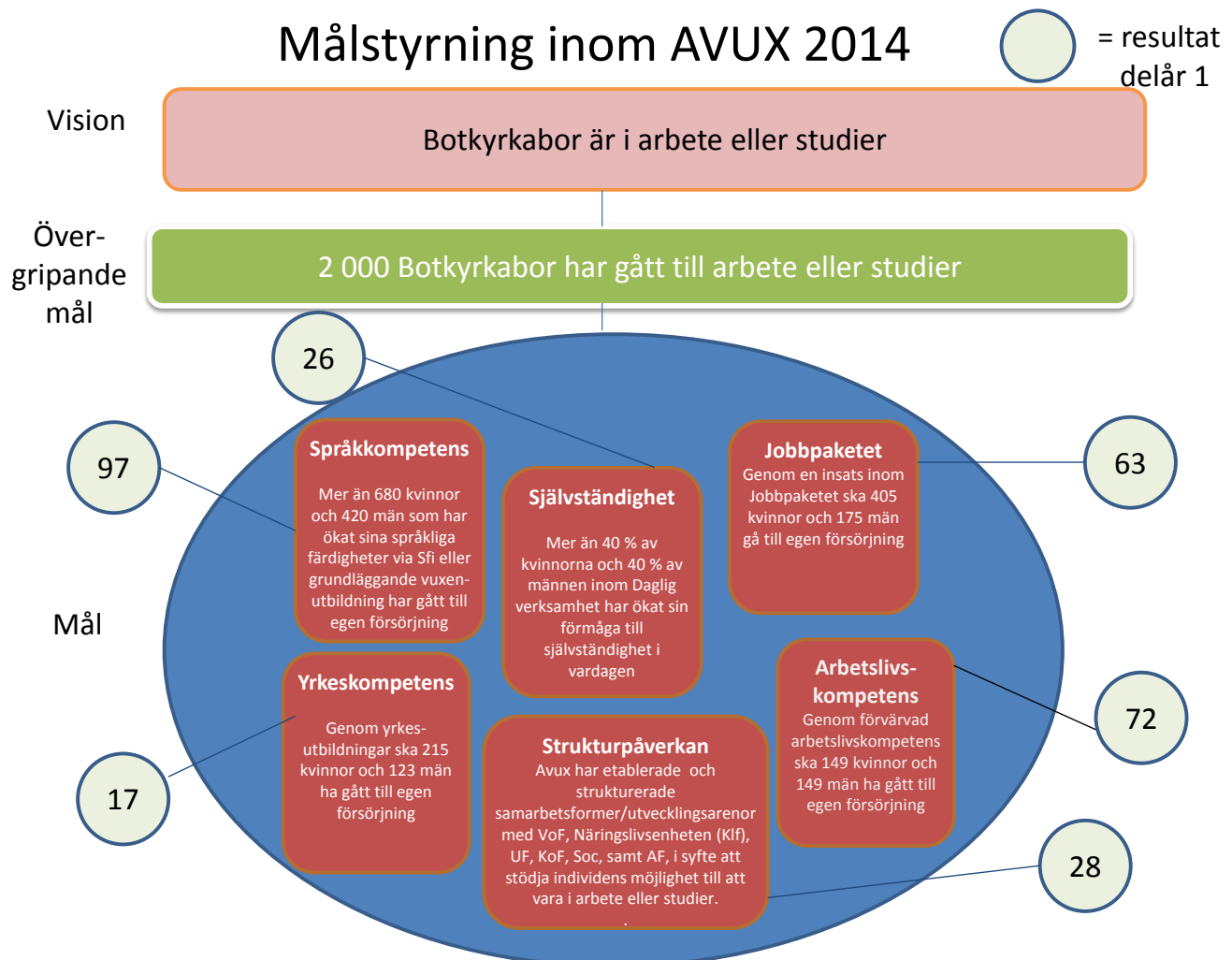
BOTKYRKA
KOMMUN



Långt ifrån lagom

Delårsrapport 1, 2014

Arbetsmarknads- och vuxenutbildningsnämnden



Målområde 1 Medborgarnas Botkyrka

Nämnden kraftsamlar under 2014 för att öka förutsättningarna för Botkyrkabor att nå egen försörjning genom arbete och meningsfull sysselsättning. En ökad uppsökande verksamhet i grupper som står utanför arbetsmarknaden förväntas öka möjligheterna att genomföra insatser för fler medborgare och därmed höja utbildningsnivån generellt i Botkyrka kommun.

Vägledningscenter kommer att under 2014 arbeta uppsökande genom två huvudinsatser. Dels genom att möta Botkyrkabor på andra platser i kommunen som komplettering till vägledningscenters lokaler, dels genom att informera andra kommunala verksamheter om vägledningscenters verksamhet och insatser.

Resultat

Nämnden har 2014 valt att fokusera på de 6 prioriterade målområdena språkkompetens, yrkeskompetens, arbetslivskompetens, jobbpaketet, strukturpåverkan och självständighet. Det övergripande målet för nämnden är att 2 000 botkyrkabor ska gå till arbete eller studier efter avslutad utbildning/insats inom nämndens verksamheter. Vi kontaktar våra deltagare 6 månader efter avslutad utbildning/insats och följer upp hur väl vi lyckats med vår målsättning.

De uppföljningar vi har gjort under årets första 4 månader av deltagare som slutat under juli till september 2013 visar att 249 Botkyrkabor (140 kvinnor och 109 män) har gått till egen försörjning via Avux. 64 % av kvinnorna som har avslutad en utbildning/insats är i arbete eller studier och motsvarande siffra för män är 67 %. Det är skillnader mellan de olika målområdena. Störst andel i egen försörjning är deltagarna som gått en gymnasial teoretisk utbildning där 82 % av kvinnorna och 94 % av männen är i egen försörjning efter 6 månader.

Vår bedömning är att vi kommer nå vårt mål om 2 000 botkyrkabor till arbete eller studier då de avslutningsmånader som hittills har följt upp är månader då ett relativt litet antal deltagare slutar sina studier.

För att möta Botkyrkabornas behov av studie- och yrkesvägledning har uppsökande verksamhet bedrivits på ett flertal ställen i kommunen, exempelvis ungdomens hus i Fittja, öppna förskolor, medborgarkontor och arbetsförmedlingen. Personal på ett antal verksamheter har informerats om Botkyrka Vägledningscenter för att kunna sprida information vidare i samband med medborgarkontakter. Personal från Botkyrka Vägledningscenter har också medverkat på nätverksträffar och områdesmöten.

Mål 1 Botkyrkaborna är mer delaktiga i samhällsutvecklingen

Förutsättningarna för delaktighet i samhället är starkt kopplade till egen försörjning vilket är vårt övergripande mål. På väg mot egen försörjning är möjligheten att kunna påverka under tiden för sin utbildning/insats viktig. Vi har därför valt att mäta delaktighet och inflytande i alla våra verksamheter.

Mätbart mål	Kön	Utfall 2012	Utfall 2013	Mål 2014	Utfall 2014
AVUX Våra deltagare/studerande ska uppleva en hög grad av delaktighet och inflytande - Daglig verksamhet	Alla	47 %	62 %	55 %	*
AVUX Våra deltagare/studerande ska uppleva en hög grad av delaktighet och inflytande - Daglig verksamhet	Kvinnor	41 %	59 %		
AVUX Våra deltagare/studerande ska uppleva en hög grad av delaktighet och inflytande - Daglig verksamhet	Män	52 %	63 %		
AVUX Våra deltagare/studerande ska uppleva en hög grad av delaktighet och inflytande - YH-utbildningar	Alla			80 %	*
AVUX Våra deltagare/studerande ska uppleva en hög grad av delaktighet och inflytande - YH-utbildningar	Kvinnor				
AVUX Våra deltagare/studerande ska uppleva en hög grad av delaktighet och inflytande - YH-utbildningar	Män				
AVUX Våra deltagare/studerande ska uppleva en hög grad av delaktighet och inflytande - Gymnasial vuxenutbildning	Alla	68 %	73 %	70 %	*
AVUX Våra deltagare/studerande ska uppleva en hög grad av delaktighet och inflytande - Gymnasial vuxenutbildning	Kvinnor	69 %	72 %		
AVUX Våra deltagare/studerande ska uppleva en hög grad av delaktighet och inflytande - Gymnasial vuxenutbildning	Män	62 %	77 %		
AVUX Våra deltagare/studerande ska uppleva en hög grad av delaktighet och inflytande - Grundläggande vuxenutbildning	Alla	65 %	77 %	70 %	*
AVUX Våra deltagare/studerande ska uppleva en hög grad av delaktighet och inflytande - Grundläggande vuxenutbildning	Kvinnor	67 %	76 %		
AVUX Våra deltagare/studerande ska uppleva en hög grad av delaktighet och inflytande - Grundläggande vuxenutbildning	Män	58 %	80 %		
AVUX Våra deltagare/studerande ska uppleva en hög grad av delaktighet och inflytande - SFI	Alla		57 %	75 %	*
AVUX Våra deltagare/studerande ska uppleva en hög grad av delaktighet och inflytande - SFI	Kvinnor		57 %		
AVUX Våra deltagare/studerande ska uppleva en hög grad av delaktighet och inflytande - SFI	Män		56 %		
AVUX Våra deltagare/studerande ska uppleva en hög grad av delaktighet och inflytande - Gymnasial spetsutbildning	Alla				*
AVUX Våra deltagare/studerande ska uppleva en hög grad av delaktighet och inflytande - Gymnasial spetsutbildning	Kvinnor				
AVUX Våra deltagare/studerande ska uppleva en hög grad av delaktighet och inflytande - Gymnasial spetsutbildning	Män				
AVUX Våra deltagare/studerande ska uppleva en hög grad av delaktighet och inflytande -Arbetsmarknadsinsatser	Alla			85 %	75 %
AVUX Våra deltagare/studerande ska uppleva en hög grad av delaktighet och inflytande -Arbetsmarknadsinsatser	Kvinnor	81 %		85 %	67 %
AVUX Våra deltagare/studerande ska uppleva en hög grad av delaktighet och inflytande -Arbetsmarknadsinsatser	Män	84 %		85 %	82 %

* Studerandeenkäter genomförs under hösten och resultatet redovisas i årsredovisningen.

Inom nämndens verksamheter finns olika forum för inflytande för elever och deltagare Kursutvärderingar genomförs och dessutom följs längre kurser upp, både i början, i mitten och i slutet av utbildningen.

Mål 2 Botkyrkaborna har mer jämställda och jämlika förutsättningar och villkor

Mätbart mål	Kön	Mål 2014	Utfall 2014
AVUX uppnår lika goda resultat för kvinnor och män – Språkkompetens	Alla	100 %	91 %
AVUX uppnår lika goda resultat för kvinnor och män – Yrkeskompetens	Alla	100 %	108 %
AVUX uppnår lika goda resultat för kvinnor och män – Arbetslivskompetens	Alla	100 %	94 %
AVUX uppnår lika goda resultat för kvinnor och män - Självständighet inom Daglig verksamhet	Alla	100 %	96 %
AVUX uppnår lika goda resultat för kvinnor och män - Jobbpaketet (KOMMiJOBB)	Alla	100 %	100 %
AVUX uppnår lika goda resultat för kvinnor och män - Gymnasial vuxenutbildning	Alla	100 %	87 %

Resultat

Tabellen beskriver hur väl Avux lyckas med att få kvinnor respektive män till egen försörjning. Resultatet i tabellen får vi genom att dividera andelen kvinnor som går till egen försörjning med andelen män som går till egen försörjning

Språkkompetens

I uppföljningarna som har genomförts under januari till april har andelen som gått till egen försörjning varit 68% för kvinnor och 75% för män. Detta ger ett resultat enligt ovanstående tabell på 91% i jämställdhet i resultatet. $(68/75)*100$.

Yrkeskompetens

I uppföljningarna som har genomförts under januari till april har andelen som gått till egen försörjning varit 54 % för kvinnor och 50 % för män. Detta ger ett resultat enligt ovanstående tabell på 108 % i jämställdhet i resultatet. $(54/50)*100$.

Arbetslivskompetens

I uppföljningarna som har genomförts under januari till april har andelen som gått till egen försörjning varit 50 % för kvinnor och 53 % för män. Detta ger ett resultat enligt ovanstående tabell på 94 % i jämställdhet i resultatet. $(50/53)*100$.

Självständighet Daglig verksamhet

I uppföljningarna som har genomförts under januari till april har andelen som ökat sin

självständighet varit 26 % för kvinnorna och 27% för männen. Detta ger ett resultat enligt ovanstående tabell på 96 % i jämställdhet i resultatet. $(26/27)*100$.

Kommijobb

I uppföljningarna som har genomförts under januari till april har andelen som gått till egen försörjning varit 100 % för kvinnorna och 100 % för männen. Detta ger ett resultat enligt ovanstående tabell på 100 % i jämställdhet i resultatet. $(100/100)*100$.

Gymnasial vuxenutbildning, teoretiska kurser

I uppföljningarna som har genomförts under januari till april har andelen som gått till egen försörjning varit 82 % för kvinnor och 94 % för män. Detta ger ett resultat enligt ovanstående tabell på 87 % i jämställdhet i resultatet. $(82/97)*100$.

Åtagande

Ett utvecklingsarbete i de eventuella förbättringsområden som framkommer i de jämställdhetskartläggningar som Daglig verksamhet och Botkyrka Vuxenutbildning genomför hösten 2013 ska genomföras under 2014.

Resultat

På Daglig verksamhet har man under lång tid lyckats bättre med att få män att gå från Daglig verksamhet till en löneanställning. En arbetsgrupp är därför tillsatt och har som fokus att öka andelen kvinnor som har sin dagliga verksamhet på företag och som därigenom ökar sina möjligheter att gå till en löneanställning.

En utvecklingsledare har anställts från augusti och ett viktigt uppdrag under hösten kommer vara att stödja verksamheterna inom jämställdhetutvecklingen.

Medarbetare inom förvaltningen har ingått i den kommungemensamma gruppen som arbetar med HRV och en handlingsplan är framtagen som beskriver hur kunskapen kring att upptäcka och hantera hedersrelaterat våld och förtryck ska spridas.

Indikator	Kön	Utfall 2011	Utfall 2012	Utfall 2013	Utfall 2014
AVUX Förvaltningens medarbetare upplever att de utifrån sitt uppdrag har tillräcklig kunskap och förutsättningar för att uppmärksamma och stödja flickor och pojkar, kvinnor och män som utsätter eller är utsatta för hedersrelaterat förtryck och våld.	Alla			3,2	*

* Utfallet presenteras i samband med årsredovisningen då resultatet utgår från kommunens medarbetarenkät.

Mål 3 Botkyrkaborna är friskare och mår bättre

Åtagande

Samtliga verksamheter ska genomföra hälsofrämjande aktiviteter för deltagare och studerande.

Resultat

På Vuxenutbildningen genomfördes under våren en hälsovecka där elever fick möjlighet att ta del av kommunens olika fritidsaktiviteter, exempelvis yoga, salsa, zumba, simning, promenader, träna på Tumba träningscenter, göra olika utflykter samt besöka SRV. Eleverna fick också ta del av föreläsningar inom tema hälsa och friskvård.

Vägledningcenters uppdrag är att vägleda Botkyrkabor till studier och arbete. Genom vårt uppdrag bidrar vi till förbättrad hälsa genom motivering och återgång till studier eller arbetsrelaterade aktiviteter. Inom uppdraget för det kommunala informationsansvaret för ungdomar 16-19 år ser vi ett behov av att koppla våra insatser också till insatser för förbättrad hälsa, främst den psykiska hälsan.

Mätbart mål	Kön	Utfall 2012	Utfall 2013	Mål 2014	Utfall 2014
AVUX 75 % av deltagarna inom KOMMiJOBBS ska ha en förbättrad upplevd hälsa efter avslutad anställning jämfört med vid anställningens början.	Alla			75 %	57 %
AVUX 75 % av deltagarna inom KOMMiJOBBS ska ha en förbättrad upplevd hälsa efter avslutad anställning jämfört med vid anställningens början.	Kvinnor			75 %	67 %
AVUX 75 % av deltagarna inom KOMMiJOBBS ska ha en förbättrad upplevd hälsa efter avslutad anställning jämfört med vid anställningens början.	Män			75 %	50 %

På arbets- och kompetenscenter som ansvarar för insatsen KOMMiJOBBS har man påbörjat kvalitetsundersökningar med fokus på hälsofrågan.

Målområde 2 Framtidens jobb

Nämndens har valt det prioriterade målområdet Jobbpaketet som sitt viktigaste bidrag till målområdet Framtidens jobb.

De delar som ingår i Jobbpaketet är gymnasiala teoretiska vuxenutbildningar, satsningen på KOMMiJOBb-anställningar, feriepraktik och vägledningsfunktionen. Genom jobbpaketet är målet att 580 Botkyrkabor ska gå till arbete eller vidare studier, 530 efter teoretisk gymnasial vuxenutbildning och 50 efter en KOMMiJOBb-anställning.

Resultat

Mål 4 Fler Botkyrkabor kan försörja sig på eget arbete eller företagande

Mätbart mål	Kön	Utfall 2012	Utfall 2013	Mål 2014	Utfall 2014
AVUX Genom gymnasial vuxenutbildning (teoretiska kurser) ska 530 Botkyrkabor gå till egen försörjning	Alla			530	61
AVUX Genom gymnasial vuxenutbildning (teoretiska kurser) ska 530 Botkyrkabor gå till egen försörjning	Kvinnor			380	39
AVUX Genom gymnasial vuxenutbildning (teoretiska kurser) ska 530 Botkyrkabor gå till egen försörjning	Män			150	22
AVUX Genom KOMMiJOBb ska 50 Botkyrkabor gå till egen försörjning	Alla			50	2
AVUX Genom KOMMiJOBb ska 50 Botkyrkabor gå till egen försörjning	Kvinnor			25	1
AVUX Genom KOMMiJOBb ska 50 Botkyrkabor gå till egen försörjning	Män			25	1
AVUX 1500 ungdomar ges möjlighet att få arbetslivserfarenhet och meningsfull sysselsättning genom ett feriejobb -Inom kommunens förvaltningar och bolag - Tjejer	Alla			500	
AVUX 1500 ungdomar ges möjlighet att få arbetslivserfarenhet och meningsfull sysselsättning genom ett feriejobb -Inom kommunens förvaltningar och bolag - Killar	Alla			500	
AVUX 1500 ungdomar ges möjlighet att få arbetslivserfarenhet och meningsfull sysselsättning genom ett feriejobb -Inom föreningslivet i Botkyrka - Tjejer	Alla			125	
AVUX 1500 ungdomar ges möjlighet att få arbetslivserfarenhet och meningsfull sysselsättning genom ett feriejobb -Inom föreningslivet i Botkyrka - Killar	Alla			125	
AVUX 1500 ungdomar ges möjlighet att få arbetslivserfarenhet och meningsfull sysselsättning genom ett feriejobb -Genom matchning mot näringslivet - Tjejer	Alla			125	
AVUX 1500 ungdomar ges möjlighet att få arbetslivserfarenhet och meningsfull sysselsättning genom ett feriejobb -Genom matchning mot näringslivet - Killar	Alla			125	
AVUX Vägledningsfunktionen har utvecklat mätetal för kvalitetsuppföljning.	Alla				*

Uppföljningar genomförda under januari till april visar att 63 Botkyrkabor genom gymnasiala teoretiska kurser och KOMMiJOBB har gått till egen försörjning. Fler kvinnor än män har gått till egen försörjning, beroende på att drygt 65 % som söker och antas till gymnasial vuxenutbildning är kvinnor. Av de personer som ingick i uppföljningen gick 82 % av kvinnorna och 94 % av männen till egen försörjning efter avslutad teoretisk vuxenutbildning.

1369 ungdomar har sökt en feriepraktikplats (något fler tjejer än killar) och alla ungdomar som har sökt kommer att erbjudas en plats. Ett antal har tackat nej till sin erbjudna plats och bedömningen är att ca 1200 ungdomar kommer att genomföra en feriepraktik inom kommunens förvaltningar, bolag, föreningar och inom den sociala ekonomin.

* Ett mätetal för Vägledningsfunktionen var inte framtaget då nämnden beslutade om ettårsplanen. Att mäta effekten av en bra vägledning är komplicerat och vi bedömde att vi behövde fram till delår 1 för att formulera ett effektmål. Genom kompetensutvecklingsinsats anordnad av Stockholms universitet har Vägledningscentret kommit i kontakt med professur för att utveckla kvalitetsmätning av vägledningsinsatser. Ett förslag finns att följa ett antal personer flera gånger under året i syfte att fånga nyttan och effekterna av vägledning.

Botkyrka Vägledningscenter har hittills i år haft närmare 900 vägledningssamtal och mött ett 60-tal i uppsökande verksamhet. Genom vägledningssamtalet får Botkyrkabor information om arbetsmarknaden och studieval samt möjlighet att utforska framtida vägval och yrkesinriktningar. Vägledningen hjälper också till med planering av slutbetyg och praktiska förfrågningar kring ansökningar eller studiemedel.

Målområde 3 Välfärd med kvalitet för alla

Nämndens har valt de prioriterade målområdena yrkeskompetens, språkkompetens, arbetslivskompetens och självständighet inom Daglig verksamhet som sina viktigaste bidrag till målområdet Välfärd med kvalitet för alla.

Resultat

Mätbart mål	Kön	Utfall 2012	Utfall 2013	Mål 2014	Utfall 2014
AVUX Genom yrkesutbildningar ska 338 Botkyrkabor gå till egen försörjning.	Alla			338	17
AVUX Genom yrkesutbildningar ska 338 Botkyrkabor gå till egen försörjning.	Kvinnor			215	12
AVUX Genom yrkesutbildningar ska 338 Botkyrkabor gå till egen försörjning.	Män			123	5
AVUX Mer än 1 100 Botkyrkabor som har ökat sina språkliga färdigheter via sf eller grundläggande vuxenutbildning går till egen försörjning.	Alla			1 100	97
AVUX Mer än 1 100 Botkyrkabor som har ökat sina språkliga färdigheter via sf eller grundläggande vuxenutbildning går till egen försörjning.	Kvinnor			680	54
AVUX Mer än 1 100 Botkyrkabor som har ökat sina språkliga färdigheter via sf eller grundläggande vuxenutbildning går till egen försörjning.	Män			420	43
AVUX Genom förvärvad arbetslivskompetens ska 298 Botkyrkabor gå till egen försörjning.	Alla			298	72
AVUX Genom förvärvad arbetslivskompetens ska 298 Botkyrkabor gå till egen försörjning.	Kvinnor			149	34
AVUX Genom förvärvad arbetslivskompetens ska 298 Botkyrkabor gå till egen försörjning.	Män			149	38
AVUX Mer än 40 % av Botkyrkaborna inom Daglig verksamhet har ökat sin förmåga till självständighet i vardagen.	Alla			40%	26%
AVUX Mer än 40 % av Botkyrkaborna inom Daglig verksamhet har ökat sin förmåga till självständighet i vardagen.	Kvinnor			40%	26%
AVUX Mer än 40 % av Botkyrkaborna inom Daglig verksamhet har ökat sin förmåga till självständighet i vardagen.	Män			40%	27%

Yrkeskompetens

Yrkesutbildningar bedrivs på Avux inom flera av våra verksamheter. Botkyrka Vägledningscenter hanterar de gymnasiala yrkesutbildningarna för vuxna, Xenter bedriver yrkeshögskoleutbildningar och i samarbetet med Tumba gymnasium även spetsutbildningar inom estetiska programmet, mediaprogrammet och grafisk produktion. På Arbets- och kompetenscenter genomförs kommunala arbetsmarknadsinsatser med yrkesinriktning inom flera olika områden för personer som står längre ifrån arbetsmarknaden. Genom en yrkesutbildning har 17 Botkyrkabor gått till egen försörjning (12 kvinnor och 5 män). 31 personer ingår i uppföljningen och andelen i egen försörjning är 54 % för kvinnor och 50 % för män.

Språkkompetens

Till målområdet språkkompetens hör Sfi-kurserna på C- och D-nivå samt kursen svenska som andraspråk på grundläggande vuxenutbildning. Målet är att 1 100 botkyrkabor som ökat sina språkliga kunskaper ska gå till egen försörjning efter avslutad utbildning. 97 personer har hittills gått till egen försörjning (54 kvinnor och 43 män). 136 personer ingår i uppföljningen och andelen i egen försörjning är 68 % för kvinnor och 75 % för män.

Arbetslivskompetens

Till målområdet arbetslivskompetens hör arbetsmarknadsåtgärder på Arbets- och kompetenscenter, lärlingselever på Botkyrka Vuxenutbildning samt Daglig verksamhet på företag. Målet är att 298 Botkyrkabor med hjälp av en arbetslivskompetenshöjande insats går till egen försörjning. 72 personer har hittills gått till egen försörjning genom en arbetsmarknadsåtgärd på arbets- och kompetenscenter (34 kvinnor och 38 män). 139 personer ingår i uppföljningen och andelen i egen försörjning är 50 % för kvinnorna och 53 % för männen). För Daglig verksamhet på företag är målet att 36 kvinnor och 61 män ska ha sin dagliga verksamhet på företag. Målet är jämställt utifrån att andelen män på daglig verksamhet är högre än andelen kvinnor. Resultatet för jan-apr är att 43 kvinnor och 72 män har haft sin dagliga verksamhet på företag. Detta motsvarar ca 61 % av antalet deltagare på nivå 0-2, vilket är de deltagare denna insats riktar sig mot.

Självständighet inom Daglig verksamhet

Målet är att 40 % av kvinnorna och 40 % av männen ska ha ökat sin förmåga till självständighet i vardagen. Målet är uppnått för 26 % av kvinnorna och 27 % av männen.

Åtagande

Nämnden åtar sig att utveckla arbetet med synpunktshantering för att säkerställa att synpunkter besvaras inom 10 dagar.

Resultat

Förvaltningen deltar i det kommungemensamma arbetet med framtagande av ny plan för synpunktshantering.

Åtagande

Nämnden åtar sig att utveckla sina rutiner för att öka tillgängligheten för medborgare i kontakten med nämndens verksamheter.

Resultat

Den antagna telefonpolicyn håller på att implementeras. Förvaltningen kommer under hösten att anlita ett företag som ska ringa upp slumpvis utvalda personer inom förvaltningen för att följa upp hur policyn följs.

En konsult är anlitad för att utveckla nämndens dokumenthanteringsplan. En färdig dokumenthanteringsplan beräknas vara färdig i oktober 2014.

Målområde 4 Grön stad i rörelse

Åtagande

Nämnden åtar sig att systematisera miljöarbetet inom förvaltningen genom att som ett första steg färdigställa påbörjad uppbyggnad av en databas kring inventarier, fordon och lokaler.

Resultat

Förvaltningen har beslutat att använda datasystemet Marsh plus för att hantera förteckningar över inventarier, fordon och lokaler.

Målområde 5 Kultur och kreativitet ger kraft

Mål 10 Kommunen stimulerar kreativitet och entreprenörskap

Åtagande

Nämnden åtar sig att fortsätta utveckla arbetet med kreativitet och entreprenöriella förhållningssätt som en framgångsfaktor för goda resultat i verksamheterna.

Resultat

Förvaltningen deltar i arbetet med Botkyrka kommuns Kreativa fond. Förvaltningen bidrar med 200 000 kr till fondens projektmedel för 2014. Målsättningen för förvaltningens medverkan är att främja projekt vars idéer och verksamhet stärker ungdomars inträde på arbetsmarknaden.

Xenters alla utbildningar har tydliga inslag av entreprenörskap. Som exempel kan nämnas

- Elever på Radio och Ljuddesign startar egna "skivbolag" där målsättningen är entreprenöriellt lärande.
- Uppdraget Tunnelrun pågår i samarbete med vägverket.
- Elever inom Foto har redan startat egna företag och frilansar som fotografer på fritiden.
- Vi erbjuder coachning varje onsdagkväll i syfte att utveckla elevernas entreprenöriella förmågor.
- Elever på FilmTV har fått i uppdrag av branschen att utforma förslag till reklamfilm.
- Eleverna på FilmTV samarbetar just nu med STDH (Stockholms dramatiska högskola) med dokumentation och livesändning.
- Ett uppdrag från Stockholmsmässan till Xenter håller på att utformas för livesändning från Fotomässan i oktober.

Vuxenutbildningen har erhållit projektmedel från Skolverket för att utveckla läromodellen flippat klassrum. Fokus kommer att ligga på modersmålsstöd med digitala verktyg.

Mål 11 Fler Botkyrkabor har möjlighet att uppleva och skapa kultur

Åtagande

Nämnden åtar sig att fortsätta integrera kulturella uttryck som exempelvis teater och film i verksamheternas operativa arbete.

Resultat

Teaterprojektet inom Daglig verksamhet avslutades som projekt 2013 och har nu delvis implementerats i den ordinarie verksamheten.

Målområde 6 En effektiv och kreativ kommunal organisation

Arbetsmarknads- och vuxenutbildningsförvaltningen har under det inledande tertialet ägnat stor del åt strukturpåverkande arbete i syfte att skapa än bättre förutsättningar för effektivitet i arbetet. Till viss del har ambitionerna tvingat sänkas då den person som på heltid skulle ägna sig åt arbetet har slutat. Trots begränsade personalresurser har förvaltningen ändå lyckats etablera goda relationer och bra förutsättningar för ett framgångsrikt arbete i samarbete med Vof, Uf, och Kof. Avux har hållit nära samverkansdialoger med samtliga angivna om fortsatt kvalitativt arbete. Forum för processorienterat utvecklingsarbete har etablerats. Även samarbetet med Af har utvecklats i positiv riktning.

De externa projekten kring Hågelby, Eriksberg, Lida samt miljonprogramsområdenas förnyelse har inte avancerat i det tempo vi haft förhoppningar om. Detta har inneburit att vi inte kunnat involvera oss i dessa satsningar enligt plan.

Måluppfyllelsen vid tertiäl 1 ligger på 28 %. Genom personalförstärkning inom utvecklingsenheten från hösten 2014 räknar vi med att en återhämtning kan ske.

Mätbart mål	Kön	Utfall 2012	Utfall 2013	Mål 2014	Utfall 2014
AVUX Tio samarbets- och utvecklingsarenor är etablerade; Vård och omsorgsförvaltningen - Beställarutförarmodell med finansiering	Alla			10 %	4 %
AVUX Tio samarbets- och utvecklingsarenor är etablerade; Vård och omsorgsförvaltningen - Kommunalt helhetsgrepp i agerandet för funktionsnedsatta	Alla			10 %	4 %
AVUX Tio samarbets- och utvecklingsarenor är etablerade; Näringslivsenheten (de fyra exploateringsprojekten) - Hågelby	Alla			10 %	
AVUX Tio samarbets- och utvecklingsarenor är etablerade; Näringslivsenheten (de fyra exploateringsprojekten) - Stockholm Ski center	Alla			10 %	
AVUX Tio samarbets- och utvecklingsarenor är etablerade; Näringslivsenheten (de fyra exploateringsprojekten) - Eriksbergsområdet	Alla			10 %	2 %
AVUX Tio samarbets- och utvecklingsarenor är etablerade; Näringslivsenheten (de fyra exploateringsprojekten) - Upprustning miljonprogramsområdena	Alla			10 %	
AVUX Tio samarbets- och utvecklingsarenor är etablerade; Utbildningsförvaltningen - Samordnade insatser för ungdomar i riskzon inom gymnasieskolan	Alla			10 %	5 %
AVUX Tio samarbets- och utvecklingsarenor är etablerade; Kultur- och fritidsförvaltningen - Samordnade insatser för ungdom i riskzon	Alla			10 %	4 %
AVUX Tio samarbets- och utvecklingsarenor är etablerade; Socialförvaltningen - Samordnade insatser för målgruppen med försörjningsstöd	Alla			10 %	4 %
AVUX Tio samarbets- och utvecklingsarenor är etablerade; Arbetsförmedlingen - Förstärkta och mer effektiva arbetsformer för Avux målgrupper	Alla			10 %	5 %

Mål 12 Effektiv organisation med ökad kvalitet och rätt kompetens

Åtagande

Nämnden åtar sig att under 2014 utveckla och kontinuerligt förbättra arbetet i alla verksamheter utifrån principen öppna jämförelser. Målsättningen är att jämförbara nyckeltal ska bidra till kvalitets- och verksamhetsutveckling utifrån benchmarking med framgångsrika kommuner och organisationer.

Resultat

Statistik kopplat till arbetsmarknadsåtgärder finns från 2014 tillgänglig i Kolada. Avux har under våren tillsammans med Socialförvaltningen rapporterat statistik över insatser, ekonomi och kvalitet för arbetsmarknadsåtgärder avseende 2013.

Mål 13 Fossilbränslefri kommunal organisation senast 2015

Mätbart mål	Kön	Utfall 2012	Utfall 2013	Mål 2014	Utfall 2014
AVUX Nämndens verksamheter ska minska sin elförbrukning med 2 % jämfört med 2013 års förbrukning .	Alla			-2 %	*

* Utfallet för elförbrukning rapporteras i samband med årsredovisning.

Ekonomiskt utfall 2014

(Mnkr)	Bokslut 2013	Utfall april 2014	Budget 2014	Prognos 2014	Budget- avvikelse 2014
Intäkter (+)	58,4	27,8	69,4		
Kostnader (-)	-248	-82,7	-277,7		
Netto (+/-)	-189,5	-54,9	-208,3		
Investeringar (-)	-3,1	-0,76	-2,5	-2,8	-0,3

**Ekonomiskt utfall och prognos 2014
(Tkr)**

Ansvar	Utfall jan-apr	Budget 2014	Prognos 2014	Avvikelse Prognos- Budget
Nämnd	-130	-500	-500	-0
Central förvaltning	-3 902	-21 405	-21 405	-0
Xenter	-3 916	-16 648	-16 498	150
Vuxenutbildning	-13 947	-47 985	-47 985	0
Arbets- och kompetenscenter	-7 038	-29 766	-29 766	-0
Vägledningscenter	-1 513	-16 275	-16 275	-0
Daglig verksamhet	-24 486	-75 750	-75 750	0
Summa Arbetsmarknads- och vuxenutbildning	-54 932	-208 329	-208 179	150

Det förväntade överskottet på Xenter beror på vakanser inom administrationen och ökade konferensintäkter.

Investeringar 2014

Projekt (Mnkr)	Utfall april 2014	Budget 2014	Prognos 2014	Budget- avvikelse 2014
Xenter	0,32	1,25	1,25	0
Daglig verksamhet	0,4	1,25	1,25	0
Vuxenutbildning	0,036	0	0,3	-0,3
Summa projekt	0,76	2,5	2,5	-0,3

Volym

Mått/ nyckeltal	Bokslut 2012	Budget 2013	Budget 2014	Utfall delår 1
Arbets- och kompetenscenter				
Helårsplatser arbetsmarknadsprogram				
Totalt	303	330	400 (inkl. 100 KOMMiJOBB) ¹	276
Kvinnor	162			
Män	141			
Sommarjobb/feriepraktik				
Totalt	929	1000	1500	
Tjejer	452		750	
Killar	477		750	
Daglig verksamhet				
Årsplatser Daglig verksamhet				
Totalt	274,5	289	309	308
Kvinnor	98			114
Män	176,5			194
Xenter				
Helårsplatser Yrkeshögskola				
Totalt	242	242	280	191
Kvinnor	140			98
Män	102			93
Gymnasiala spetsutbildningar				
Totalt		190	193	171
Tjejer				121
Killar				50

¹ 200 Botkyrkabor ska under året ha en insats inom KOMMiJOBB. Omräknat till helårsplatser blir det 100.

Botkyrka Vuxenutbildning				
Helårsplatser gymnasial vux				
Totalt	621	582 ²	582 ³	439
Kvinnor	444			314
Män	170			125
Helårsplatser grundläggande vux				
Totalt	277	320	320	225
Kvinnor	222		220	172
Män	55		100	52
Helårsplatser Sfi				
Totalt	843	850	910	1 065
Kvinnor			545	
Män			365	
Genomsnittligt antal elever på särskild utbildning för vuxna				
Totalt	19	20	10	
Kvinnor	7		5	
Män	12		5	

² Inklusive de 233 platser Botkyrka erhåller statsbidrag för 2013

³ Inklusive 233 platser Botkyrka förväntas beviljas statsbidrag för 2014. Beslut om antal beviljade platser kommer först i december 2013. Botkyrka beviljades i januari 2014 statsbidrag för 185,6 platser.



2014-05-15

Maria Stjernevall

Arbetsmarknads- och vuxenutbildningsnämnden

5

Ekonomisk prognos 2014

Förslag till beslut

Arbetsmarknads- och vuxenutbildningsnämnden godkänner lämnad prognos och lägger den till handlingarna.



Ekonomisk prognos 2014

Förslag till beslut

Arbetsmarknads- och vuxenutbildningsnämnden godkänner lämnad prognos och lägger den till handlingarna.

Sammanfattning

Prognosen för 2014, utifrån resultatutfall januari till april 2014 och förväntade kostnader och intäkter maj till december 2014, är ett överskott på 150 000 kr.

Det ekonomiska utfallet januari-april visar ett utfall på 26 %. Detta kan tyckas vara ett lågt utfall för perioden, men en stor del av kostnaderna kommer längre fram under året. Som exempel kan nämnas att kostnaderna för feriepraktiklönerna som beräknas bli ungefär 9 mnkr kommer först i juli och augusti. Lönekostnaden kommer också att vara högre under april-december eftersom de årliga löneökningarna börjar gälla från 1 april 2014.

	Utfall jan- april, Tkr	Budget 2014, Tkr	Utfall i procent	Prognos	Avvikelse prognos o budget
Nämnden	130	500	26 %	500	0
Central förvaltning inkl. ferie- praktik	3 902	21 405	18 %	21 405	0
Xenter	3 916	16 648	24 %	16 498	150
Vuxenutbildning	13 947	47 986	29 %	47 985	0
Arbets- och kompetenscenter	7 038	29 766	24 %	29 766	0
Vägledningscenter	1 513	16 275	9 %	16 275	0
Daglig verksamhet	24 486	75 751	32 %	75 750	0
Totalt	54 932	208 330	26 %	208 179	150

2014-05-08

Ärende

Det ekonomiska nettoutfallet för januari till april är 26 % och den ekonomiska prognosen visar på ett överskott på 150 000 kr 2014.

Om intäkter och kostnader hade varit jämnt fördelade under året borde det ekonomiska utfallet för perioden vara 33 %. Alla verksamheters utfall ligger under detta. Trots detta är prognosen för alla verksamheter, utom Xenter, ett utfall i nivå med budget för 2014. Detta beror på att verksamheterna förväntar sig högre kostnader längre fram under året.

Central förvaltning inkl. feriepraktik: Här förväntar vi oss lönekostnaderna för feriepraktikanter på ca 9 000 000 kr i juli och augusti.

Xenter. Xenter samarbetar med Tumba gymnasium kring de elever som läser en gymnasial spetsutbildning. Intäkter för hela vårterminen har kommit in, vilket gör att resultatet ser bättre ut än förväntat. Vakanshållning av tjänster inom administrationen och högre intäkter än budgeterat för konferensverksamheten bidrar också till goda resultatet.

Vuxenutbildning. Volymökningen inom Sfi har varit stor, men för att kunna hantera den ännu högre volym vi förväntar oss under hösten har vi medvetet hållit nere kostnaderna för att under hösten kunna ta emot elever inom den lagstadgade 3-månadersgränsen. Även vakanshållningar inom administration har gett ett lägre utfall än förväntat.

Arbets- och kompetenscenter. Eftersom satsningen KOMMiJOBBS inte har haft det budgeterade antalet deltagare på 100 personer igång redan från januari är utfallet lägre än förväntat. Kostnader för Arbets- och kompetenscenters delaktighet i feriepraktikverksamheten kommer först under sommaren. Kostnaderna förväntas därför vara högre framöver och vi räknar med ett utfall i nivå med budget för 2014.

Vägledningscenter. Kostnaden för elever antagna i januari och mars 2014 kommer först senare under året vilket gör att utfallet är lågt i början på året.

Daglig verksamhet. Ett stort antal nya deltagare kommer att börja inom Daglig verksamhet i augusti då de har slutat gymnasieskolan. Detta innebär att kostnaderna under hösten kommer att vara högre än under våren.

Jan Strandbacke
Förvaltningschef

Tove Bodin
Administrativ chef



2014-05-15

Maria Stjernevall

Arbetsmarknads- och vuxenutbildningsnämnden

6

Information om gemensam upphandling av Vuxenutbildningen

Förslag till beslut

Arbetsmarknads- och vuxenutbildningsnämnden har tagit del av informationen.



2014-05-15

Maria Stjernevall

Arbetsmarknads- och vuxenutbildningsnämnden

7

Jobbpaketet

Förslag till beslut

Arbetsmarknads- och vuxenutbildningsnämnden har tagit del av informationen.



2014-05-15

Maria Stjernevall

Arbetsmarknads- och vuxenutbildningsnämnden

8

Remissvar Tryggt att bli äldre i Botkyrka – Äldreplan 2014-2020

Förslag till beslut

Eftersom fokusområden och inriktning i Äldreplanen i dessa avseenden ligger utanför AVUX normala ansvarsområden så ser nämnden det naturligt att avstå från att avge särskilda synpunkter.

Rent generellt vill vi mena att planförslaget är väl genomarbetat och att vi ställer oss bakom det redovisade förslaget till Äldreplan 2014-2020.

Sammanfattning

Äldreplanen tar i tre huvudkapitel upp ett antal fokusområden som bedömts som centrala i kommunens arbete i relation till äldre Botkyrkabor.

Dessa områden är aktiviteter och mötesplatser, ett tryggt och tillgängligt boende och en god omsorg.



2014-04-30

Referens
Per JanssonMottagare
Arbetsmarknads- och vuxenutbildningsnämnden

Remissvar på förslag till Äldreplan–2014-2020.

Arbetsmarknads och Vuxenutbildningsnämnden har fått möjlighet att lämna ett remissvar på förslaget till Äldreplan2014-2020.

Förvaltningen avger följande svar.

Äldreplanen tar i tre huvudkapitel upp ett antal fokusområden som bedömts som centrala i kommunens arbete i relation till äldre Botkyrkabor. Dessa områden är aktiviteter och mötesplatser, ett tryggt och tillgängligt boende och en god omsorg.

Eftersom fokusområden och inriktning i Äldreplanen i dessa avseenden ligger utanför AVUX normala ansvarsområden så ser förvaltningen det naturligt att avstå från att avge särskilda synpunkter.

Rent generellt vill vi mena att planförslaget är väl genomarbetat och att vi ställer oss bakom det redovisade förslaget till Äldreplan 2014-2020.

Jan Strandbacke
Förvaltningschef

Per Jansson
Tf utvecklingsledare



2014-03-12

Dnr von/2011:168

Referens
Clara HanssonMottagare
Se sändlista

Remiss angående förslag till Äldreplan – 2014-2020

Äldreplanen är ett långsiktigt dokument som redogör för den politiska viljeinriktningen och ambitioner för kommunens verksamhet i relation till den äldre befolkningen i Botkyrka. I äldreplanen redogörs för dagens och framtidens behov och förutsättningar samtidigt som utvecklingsområden identifieras. Äldreplanen tar i tre huvudkapitel upp ett antal fokusområden som bedömts som centrala i kommunens arbete i relation till äldre Botkyrkabor. Dessa områden är aktiviteter och mötesplatser, ett tryggt och tillgängligt boende och en god omsorg.

Äldreplanen är framtagen ur ett medborgarperspektiv och riktar sig till medborgaren. Syftet med äldreplanen är att förtydliga för våra äldre kommuninvånare vilken service som erbjuds och vilka möjligheter som finns inom Botkyrka kommun. Genom att göra så önskar vi uppnå en ökad trygghet kring åldrandet i kommunen. Äldreplanen kommer att översättas till de vanligaste språken bland äldre Botkyrkabor och distribueras exempelvis till medborgarkontor, kontaktcenter, föreningar, vårdcentraler och kommunala mötesplatser.

För att de ambitioner som uttrycks i äldreplanen ska bli verklighet behöver kommunstyrelsen och nämnder utifrån sitt ansvarsområde beakta och inkludera dessa ambitioner i kommande planer. Därför skickas äldreplanen på remiss till er.

Förutom allmänna synpunkter och reflektioner från samtliga remissinstanser, vill vi att nämnder i remissvaret särskilt belyser:

- Vilka utvecklingsområden och ambitioner i äldreplanen är prioriterade för er nämnd?
- På vilket sätt kan er nämnds ansvarsområde bidra till att uppnå de ambitioner som uttrycks i äldreplanen?

Gabriel Melki (S)
Ordförande politisk styrgrupp ÄldreplanTuva Lund (S)
Ordförande vård- och
omsorgsnämnden**Remissvar skickas till vård- och omsorgsförvaltningen, senast 23 maj 2014**

2014-03-12

Dnr von/2011:168

Frågor besvaras av:

Clara Hansson, handläggare, vård- och omsorgsförvaltningen i Botkyrka kommun.

Telefon direkt: 08-530 624 62

Mobil sms: 0708-86 15 20

E-post: clara.hansson@botkyrka.se

Tiina Rantanen, utredare, vård och omsorgsförvaltningen i Botkyrka kommun.

Mobil sms: 072 – 560 2630

E-post: tiina.rantanen@botkyrka.se

2014-03-12

Dnr von/2011:168

Sändlista

Samtliga nämnder inom kommunen

Arbetsmarknads- och vuxenutbildningsnämnd

Kultur- och fritidsnämnd

Miljö- och hälsoskyddsnämnd

Samhällsbyggnadsnämnd

Socialnämnd

Teknisk nämnd

Utbildningsnämnd

Vård- och omsorgsnämnd

Kommunstyrelsens beredningsorgan

Folkhälsokommittén

Demokratiberedningen

Kommunala råd

Kommunala pensionärsrådet

Kommunala rådet för funktionshinderfrågor

Kommunala bolag

Botkyrkabyggen

Organisationer, föreningar och församlingar

PRO Botkyrka

PRO Botkyrka Finska

SPF Botkyrka

SPRF Botkyrka

Muslimska kvinnoföreningen i Botkyrka

Filippinska kultur och fritidsföreningen

Väntjänstföreningen i Tumba-Tullinge

Assyrien kulturcenter i Botkyrka

S:t Petrus & Paulus SOK Kvinnoföreningen

Islamiskt Kulturcentrum i Tumba

SeniorNet Botkyrka

Suryoyoföreningen i Tumba

S:t Georgis syrisk ortodoxa kyrka

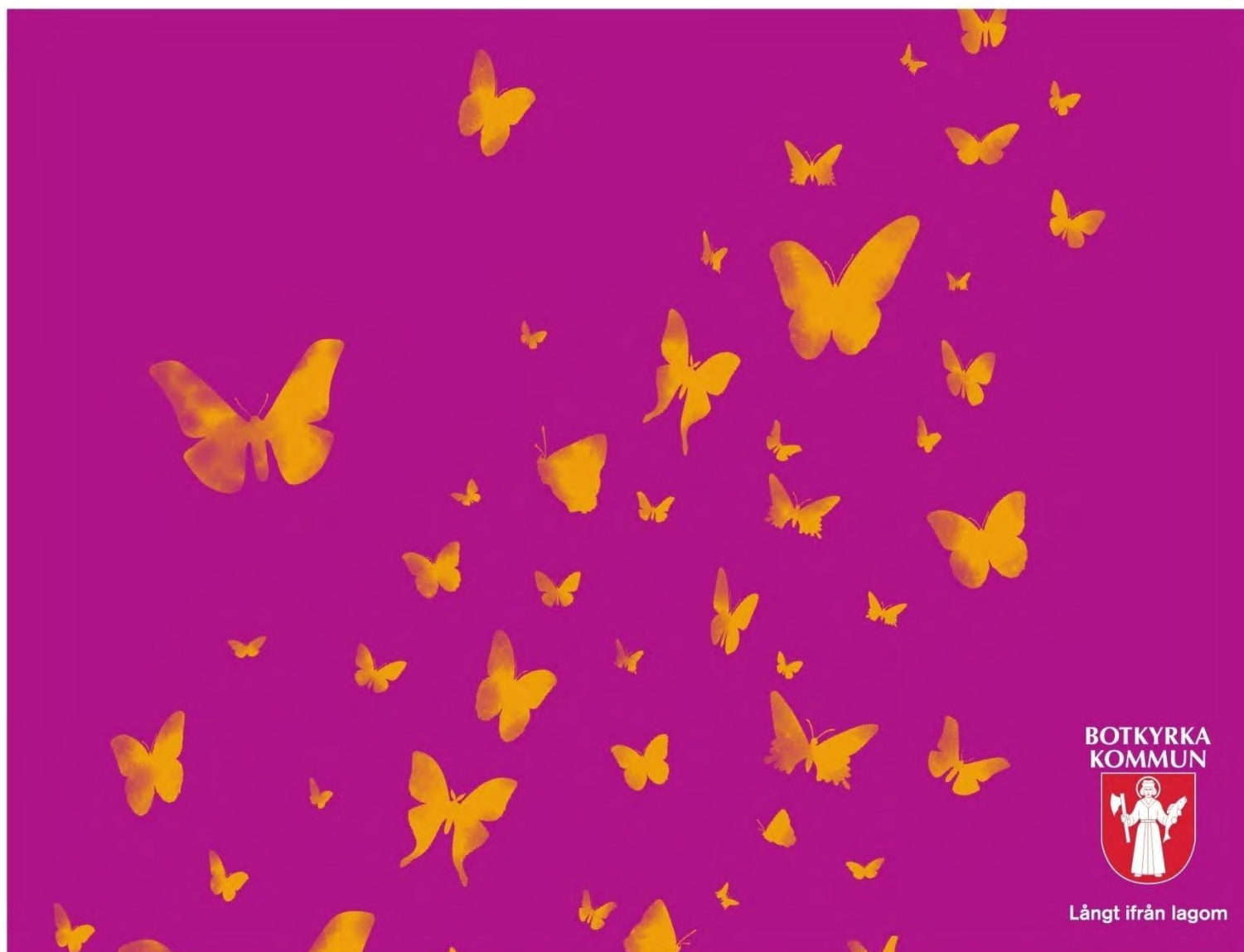
S:t Petrus & Paulus syrianska ortodoxa kyrkan

**LÅNGT
IFRÅN LAGOM**

Tryggt att bli äldre i Botkyrka

Äldreplan 2014–2020

Remissversion, vår 2014



Innehåll

Inledning	3
Varför en äldreplan?	3
Arbetet med att ta fram äldreplanen	3
Den äldre befolkningen i Botkyrka	4
Hur mår vi i Botkyrka?	4
Befolkningsutveckling och framtidens äldre	4
Aktiviteter och mötesplatser	7
Kulturella aktiviteter	7
Biblioteken	8
Digital delaktighet – att använda internet	8
Mötesplatser och friluftsliv	8
Ett rikt föreningsliv och frivilliga krafter	9
Uppsökande verksamhet	9
Ett högre deltagande	10
Ett tryggt och tillgängligt boende	13
Hur bor äldre i Botkyrka?	13
Hur vill man som äldre bo?	13
Ett anpassat hem	14
Hjälp och trygghet i det egna hemmet	14
Tekniska lösningar och hjälpmedel	15
Olika boendeformer	15
Seniorboenden och trygghetsbostäder	16
Vård- och omsorgsboenden	16
Den betydelsefulla närmiljön	17
En god omsorg	20
Att få äldreomsorg	20
I omsorgen möts vi och våra olika behov	21
Demens	21
En interkulturell omsorg och finskt förvaltningsområde	22
Delaktighet och inflytande	22
Stöd till anhöriga	23
Mat och näring	23
Kvalitetsarbete	24
Vill du veta mer?	27

Inledning

Att bli och vara äldre – vad innebär det, hur är man då? Tillhör man automatiskt ”de äldre” så fort man fyller 65 år? Det finns många föreställningar om hur en äldre person är och det kan vara svårt att känna igen sig i den stereotypa bilden av att vara äldre. Hur man mår och identifierar sig, och vad man har för intressen är individuellt och skiljer sig mycket åt. Likaså skiljer sig behoven och önskemålen som rör ens vardag och framtid.

Det finns många områden som berör och kan förbättras för äldre – också i vår kommun. Vi från kommunen vill satsa på att utveckla några områden de kommande åren. Det gäller boende, tillgänglighet, vård och omsorg, förebyggande och hälsofrämjande arbete, samt aktiviteter och mötesplatser. Inom dessa områden kommer det krävas olika satsningar för att möta framtida behov.

Varför en äldreplan?

I det här dokumentet, äldreplanen, beskriver vi vad vi i Botkyrka kommun gör i dag för kommuninvånare som är 65 år och äldre och vilka behov, utmaningar och planer som finns inför framtiden. Frågor som vi tar upp är: Hur vill man som äldre bo? Vilka är framtidens behov av vård- och omsorg? Hur kan vi skapa förutsättningar för att kommunens invånare ska må bra och hålla sig friska längre? Hur möjliggör vi delaktighet och en innehållsrik vardag?

Genom att beskriva detta vill vi ge en bild av vad man som äldre kan förvänta sig av kommunen, och ge medborgaren en möjlighet att själv fundera över och planera sitt liv som äldre. Med äldreplanen vill vi förmedla att det är tryggt att bli äldre i Botkyrka. För att så många som möjligt i målgruppen ska kunna ta del av planen översätts den till de vanligaste språken bland äldre Botkyrkabor.

Arbetet med att ta fram äldreplanen

I arbetet med att ta fram äldreplanen har vi tänkt långsiktigt. Planen sträcker sig från 2014 till 2020. Den ger en bakgrund till och en riktning för hur kommunen ska hantera och bemöta den äldre befolkningens behov och önskemål under denna period.

Vård- och omsorgsförvaltningen har haft ansvar för att bereda äldreplanen och en projektgrupp med representanter från kommunens olika berörda förvaltningar har bidragit i arbetet. Det underlag projektgruppen har tagit fram har fortlöpande diskuterats både på politisk nivå och på tjänstemannanivå. I samband med framtagandet av äldreplanen har vi samrått med pensionärsföreningar och föreningar som har verksamhet riktad till äldre.

Äldreplanen ska följas upp och revideras under 2017. Då tar vi hänsyn till förändringar och utveckling som berör äldre och vi ska följa upp de ambitioner och förändringar som beskrivs i äldreplanen.

Den äldre befolkningen i Botkyrka

Nutidens och framtidens äldre befolkning i Botkyrka, vad vet vi om den? Vissa saker vet vi med god säkerhet, medan annat är uppskattningar vi gör. Det vi vet och uppskattar om nutidens och framtidens äldre visar på hur vi i kommunen ska arbeta framöver. Det visar vilka behov och utmaningar som finns, hur vi ska prioritera och var vi kan göra mest nytta.

Hur mår vi i Botkyrka?

Hälsan i Sverige har blivit allt bättre under de senaste decennierna. Medellivslängden har ökat och förväntas också fortsätta öka. Främst är det friska år som vi förlänger livet med, men det tillkommer också år med inslag av sjukdom och funktionsnedsättning. De flesta av dem som nu går i pension har många år kvar med förhållandevis hög levnadsstandard, god funktionsförmåga, hälsa och möjlighet till ett aktivt liv. Förändringar i hur vi mår kommer med stigande ålder men det ser olika ut för olika personer. Det är skillnader i hälsa mellan olika socioekonomiska grupper av kvinnor och män med olika utbildning, arbete och inkomst, samt mellan Botkyrka, Stockholms län och genomsnittet för hela landet. Mycket av ojämlikheten i hälsa beror på skillnader i livsvillkor och levnadsförhållanden. Genom att kommunen vet om skillnader som påverkar hälsan kan vi arbeta för att alla kommuninvånare, däribland äldre, ska må bra.

Ekonomiskt bistånd

Ibland uppstår situationer i livet när pengarna inte räcker till. Då kan du vända dig till *mottagningen för ekonomiskt bistånd* för att ansöka om ekonomiskt bistånd.

Det finns ett samband mellan socioekonomisk ställning och hälsa. I Botkyrka kommun finns stora skillnader i inkomstnivå, både mellan och inom våra olika kommundelar. Inkomstnivå är sammankopplat med graden av vårdutnyttjande. De med lägre inkomstnivå utnyttjar vården mindre. Tydliga hälsoskillnader utifrån inkomst syns även när man studerar vad som främjar hälsan – som fysisk och social aktivitet och goda kostvanor – och det som är hälsorisker – som rökning och alkohol. Fall är den vanligaste orsaken till skador bland äldre personer.

Den självskattade hälsan är lägre i Botkyrka i jämförelse med länet. Men en tendens är att den självskattade hälsan förbättras bland personer under 65 år, vilket kan tyda på att framtidens äldre kommer att må bättre. Inkomst, ålder, om man är man eller kvinna och om man bor ensam eller tillsammans med någon påverkar den psykiska hälsan och om man känner ensamhet, oro och ångest. Allt fler äldre uppger dock att de har ett socialt nätverk, deltar i aktiviteter och har tillgång till ett socialt stöd. Kvinnor deltar i större utsträckning än män i aktiviteter tillsammans med andra. Samtidigt rör kvinnor på sig mindre än män. Andelen stillasittande är större i Botkyrka än i resten av länet. I Sverige minskar andelen personer som är inaktiva och vi kan hoppas att denna trend slår igenom även i Botkyrka.

Befolkningsutveckling och framtidens äldre

Botkyrka har en ung befolkning, men antalet äldre personer ökar och deras andel växer. Denna utveckling finns inte bara i Botkyrka utan även i övriga Sverige och i Europa. Fram till 2020 blir det en stor ökning av personer i åldrarna 65–79 år. Därefter övergår denna ökning till ålderskategorin 80 år och äldre. Ytterligare en tendens är en tydlig, men tillfällig, ökning av gruppen 90 år och äldre fram till cirka 2015. I åldersgruppen 65–79 år är fördelningen mellan män och kvinnor relativt jämn, men

andelen kvinnor ökar tydligt i åldersgruppen 80 år och äldre.

Bland personer i Botkyrka som är 65 år och äldre har mer än en tredjedel utländsk bakgrund, och bland personer 55 till 64 år har nästan hälften utländsk bakgrund. Det innebär att många av framtidens äldre kommer att ha rötter i andra länder. Bland Botkyrkas pensionärer kommer många i dag ifrån Finland, Turkiet och forna Jugoslavien. Även framöver kommer många äldre att ha rötter i dessa länder men på sikt ökar antalet äldre från Irak, Polen, Chile och Syrien. Detta gör att kommunen kommer att behöva större språklig och kulturell kompetens inom verksamheter riktade till äldre.

Fyrtioåringarna befinner sig i hög grad fortfarande i arbetslivet och de kommer först under 2020-talet i större utsträckning behöva söka hjälp inom vården. Fyrtioåringarna kommer generellt sett att ha bättre ekonomiska förutsättningar och en större vana att påverka sin egen situation.

Allt fler väljer att arbeta efter att de fyllt 65 år. För närvarande arbetar cirka sex procent av kvinnorna och 12 procent av männen i Botkyrka efter 65 år. De äldre blir allt mer välutbildade. Tidigare har männen haft en högre utbildningsnivå men kvinnorna vinner mark. Även framöver kommer män ha högre ålderspension än kvinnor trots att skillnaderna minskar. De äldre får allt bättre ekonomiska villkor men en del av framtidens pensionärer kommer, liksom nu, ha en låg inkomstnivå.

Allt fler av framtidens pensionärer kommer att vara mer teknikvana och ha fler kanaler för att söka information och kommunicera genom, men inställningen till tekniska lösningar varierar. Hur den framtida äldre befolkningen ser ut, agerar och vilka behov som uppstår kommer att påverka kommunens verksamhet. Kommunen behöver vara rustad för att möta framtidens kända och okända behov, och service och insatser kommer att ändras över tid.

En typisk 65-plussare i Botkyrka?

Så hur är en typisk Botkyrkabo som är över 65 år? Svaret är nog att det skulle vara svårt att definiera en sådan. Här finns ju en mycket stor mångfald vad gäller bakgrund, kulturer och individuella preferenser – dessutom en mycket större sådan än vad det finns i många andra kommuner. Bara det att drygt 50 procent av våra medborgare har sina rötter i andra länder och att det talas cirka 100 olika språk i Botkyrka!

I dag är de flesta 65-plussare svenskfödda även i Botkyrka. Den näst största gruppen är de med finsk bakgrund och den tredje största gruppen de som är födda i Turkiet. Till den sistnämnda gruppen hör huvudsakligen personer som identifierar sig som etniska turkar eller som syrianer, assyrier eller kaldéer.

I äldreplanen kommer vi att få lära känna Margit, Antti och Meryem¹ som ingår i varsin av de tre stora grupperna av 65-plussare. Detta betyder dock inte att de skulle vara representativa för hela sin grupp. Även fast det säkert finns gemensamma nämnare med många personer, är alla ändå unika. Alla är individer. Alla är på sitt sätt långt ifrån lagom.

¹ Dessa tre är fiktiva personer, men deras egenskaper baseras på intervjuer med och kommentarer av ett antal verkliga personer.

Margit

87 år. Född i Karlskrona. Änka sedan elva år tillbaka. Bor i en villa i stadsdelen Uttran.

Flyttade till Salems kommun i början av 50-talet för att jobba på Söderby sjukhus. Efter att ha gift sig bosatte sig Margit och hennes man först i en hyreslägenhet i Tumba, senare i villan i Uttran.

Margit läste till förskolelärare. Arbetade sedan inom förskolan ända fram till pensioneringen.

Hon har två döttrar. En dotter bor i dag i Tullinge, den andra i USA. Margit har tre barnbarn som alla bor hos dottern i USA. Margit saknar dem mycket.

Hon trivs mycket bra i området där hon bor. Njuter av att det är nära till naturen.

Hon känner sig trött ibland, har börjat märka att åldern gör sitt. Via kommunens hemtjänst får hon hjälp med städning, tvätt och handling men vill fortfarande försöka laga maten själv.

”Jag tycker om att komma ut och promenera och försöker göra det nästan varje dag. Jag lägger min ork hellre på det än på dammsugning! Det kommer några flickor och pojkar två gånger i veckan och hjälper mig. Det funkar bra, men helst skulle jag vilja att det inte var så många olika personer som kom. Man har ju sina favoriter...”

Margit har flera vänner och bekanta, men de flesta bor inte i närheten. Hon kan känna sig lite ensam och ängslig ibland.

Kontakten med släkt och vänner sköter hon mestadels via telefon och brev.

”Men kanske borde jag lära mig att använda dator. Det är väl inte för sent för det än?”

Så gott som alla Margit umgås med är födda i Sverige.

”Jag har inte haft så mycket kontakt med andra kulturer än den svenska. Förrän nu med hemtjänsten. Till exempel är min favorithjälpängel från Eritrea. Han är så snäll och lyssnar alltid på mig.”

Förutom promenaderna gillar Margit att lösa korsord och lyssna på radio och musik, särskilt jazz. Då och då besöker hon mötesplats Tumbas solrum.

Margit älskar pelargoner. Hon har ett 40-tal olika sorter som pryder hennes fönsterbrädor.

Hon vill fortsätta bo hemma i villan så länge det bara går – så länge hon känner sig trygg. Men skulle hon bli sämre och inte kunna sköta sig själv, kan hon tänka sig att flytta.

”En servicelägenhet kunde vara något för mig. Där får man väl hjälp och slipper bli isolerad? Men jag vill absolut inte bo ihop med någon. Jag vill ha en egen lägenhet. Det är trevligt med sällskap, men jag vill också kunna vara i fred när jag vill. Dessutom måste jag ha plats för mina pelargoner!”

Aktiviteter och mötesplatser

Det finns flera skäl att utöva och delta i aktiviteter och det finns många olika former av aktiviteter. En aktivitet kan vara allt från att ta en promenad, läsa en bok eller att ha ett samtal med en medmänniska, till att delta i en studiecirkel, åka på konstrunda eller spela tennis. Varje person som deltar i en aktivitet har sina anledningar och skäl. Det kan handla om intresse, för att det ger god hälsa och gemenskap.

Aktivitetserna har flera positiva effekter som man kanske inte alltid tänker på. Deltagande i kulturlivet stärker hälsan och skapar framtidstro. Och att ingå i ett socialt sammanhang kring en aktivitet kan ge en känsla av välbefinnande och gör att man känner meningsfullhet. Att fysisk aktivitet leder till bättre hälsa är sedan länge känt. Bland annat bidrar fysisk aktivitet till att man som äldre behåller sina förmågor längre. Mötesplatser, aktiviteter, friluftsområden och det arbete frivilliga och föreningar gör är på så vis viktiga hälsofrämjande, sociala och kulturella stödinsatser. Uppsökande verksamhet är en annan del i ett förebyggande och hälsofrämjande arbete.

Vi har alla olika förutsättningar till att utöva aktiviteter och förutsättningarna förändras ofta när vi blir äldre. Botkyrka kommun vill att det ska finnas något för alla, oavsett vitalitet, var i kommunen man bor eller om man har en funktionsnedsättning. Samtidigt är det en utmaning att erbjuda något för alla, att nå ut till alla och att ha ett utbud i alla kommundelar. Botkyrka har ett rikt föreningsliv som engagerar även äldre och det finns föreningar som har verksamhet riktad till äldre. Genom ett bra samarbete ska kommunen och alla Botkyrkas föreningar komplettera varandra i utbudet av aktiviteter. Kommunen vill skapa goda förutsättningar för äldre kommuninvånare att hålla sig friska längre, öka sitt välbefinnande och höja livskvaliteten.

Kulturella aktiviteter

Äldre är en prioriterad grupp i kommunens kultur- och fritidsverksamhet. En mängd aktiviteter anordnas i både öppna och spontana former för äldre. Kommunen arbetar för att inspirera äldre till nya aktiviteter och göra det lätt att delta i stimulerande kultur. Förhoppningen är att aktiviteterna ska ge fler tillfällen till möten mellan människor, på fler och nya platser.

Exempel på aktiviteter är öppna seminarier med konstnärer och föreningar samt konserter som arrangeras på olika platser. Ibland ordnas guidade visningar med buss runt om i Botkyrka. Andra gånger ordnas guidade promenader i lite lugnare tempo, med sittplatser och hörslina. Visningarna kan exempelvis handla om Botkyrkas nutid, historia, kultur och natur. I samarbete med föreningar bjuds äldre in till nya platser att mötas på genom rörliga aktiviteter men också lugnare stunder.

Äldreveckan anordnas varje år i Botkyrka och är ett samarbete mellan föreningar, organisationer och kommunala verksamheter. Syftet med äldreveckan är att hjälpa äldre att hitta nya vägar till aktiviteter och att stödja föreningar och kommunala verksamheter i nyskapande av aktiviteter. Under äldreveckan ordnas temabaserade fester, föreläsningar och film- och musikföreställningar.

Biblioteken

För att alla ska kunna ta del av bibliotekens utbud har biblioteken i Botkyrka anpassad service för äldre kommuninvånare som behöver det. ”Boken kommer” är en tjänst som innebär att du som har svårt att själv ta dig till biblioteket kan få böcker skickade hem utan att det kostar något. Detta gäller oavsett var i kommunen du bor och om du bor i ett vård- och omsorgsboende eller inte. För att nå de som behöver ”boken kommer” samarbetar biblioteken med hemtjänsten och heminstruktören¹.

För dem som inte längre kan läsa böcker med vanlig text finns det böcker som tryckts med extra stor stil, så kallade storstilsböcker. För dem som inte vill eller kan läsa tryckta böcker, finns möjlighet att låna talböcker. Både bibliotek och enskilda låntagare har rätt att ladda ner talböcker och på biblioteken får man lära sig att själv ladda ner talböcker hemifrån. Man kan också få talböckerna kostnadsfritt hemsända med posten eller levererade med boken kommer-tjänsten.

Digital delaktighet – att använda internet

Botkyrka arbetar tillsammans med andra aktörer för att fler ska kunna ta del av information och utträta vissa tjänster via internet. Internet är en av de viktigaste informationskanalerna och därför är tillgång till det en demokratifråga. Kommunen vill att alla medborgarna ska ha goda förutsättningar att följa samhällsutvecklingen och att utträta vardagssysslor digitalt. Men många äldre har begränsade kunskaper om datorer och internet. Som hjälp anordnar biblioteket enskild handledning för datorovana, upplåter lokal till Seniornet² för kurser och hjälper till att lotsa medborgare vidare till utbildningar. Även kommunens medborgarkontor spelar en roll i äldre medborgares användande av datorer och internet.

Mötesplatser och friluftsliv

Att bli äldre kan innebära färre sociala relationer än tidigare. Samtidigt vet vi att ha ett socialt nätverk ger bättre hälsa. Att besöka en mötesplats för äldre kan vara ett sätt att utöka sitt sociala nätverk. Här kan man träffa andra, träna och delta i sociala aktiviteter.

I Botkyrka finns två kommunala mötesplatser riktade till äldre, i Tumba och i Grödinge. Mötesplatserna är till för kommuninvånare som är 60 år och äldre och bygger på att frivilliga driver verksamheten och formar utbudet. På mötesplatserna kan du exempelvis träna på gym, delta i vattengymnastik eller studiecirkel. I kommunen finns också många naturliga mötesplatser som det lokala centrumet eller kaféet. Mötesplatser skapas också när människor med samma intresse träffas.

Ofta är det redan aktiva personer som besöker mötesplatser och aktiverar sig på olika sätt, men vi vill också nå dem som inte redan är aktiva. Därför behöver innehållet på mötesplatserna utvecklas och med hjälp av engagerade frivilliga krafter kan

¹ I kommunen finns en syn- och hörselinstruktör som hjälper kommuninvånare med hörsel- och synhjälpmedel och informerar om sådant som kan underlätta vardagen för den med en syn- eller hörselnedsättning.

² Seniornet är en ideell IT-förening för äldre.

mötesplatser etableras i fler delar av kommunen. Samtidigt är det viktigt att kommunala mötesplatser inte tar över det arbete som ideella föreningar bedriver.

I Botkyrka finns stora grönområden. Att vara ute i naturen är en form av friskvård som bidrar till hälsa och välmående. Men för att alla ska kunna ha tillgång till dessa grönområden behöver kommunen underlätta för människor att vistas i och ta sig till grönområdena. Kommunen kan förenkla för medborgarna att ta sig ut i naturen med kollektivtrafik och skapa tydligare entréer till områdena med parkeringsplatser, bänkar och skyltar. I naturen kan vi öka tillgängligheten och tryggheten genom att märka ut leder och promenadslingsor och belysa vissa platser. Det kan behövas parkbänkar längs promenadsträckan där man kan sätta sig för att vila, och det är viktigt med bra information om natur- och kulturområdena och hur man kan ta sig dit.

Ett rikt föreningsliv och frivilliga krafter

Det finns flera föreningar och organisationer som både engagerar och består av äldre. Verksamheten varierar i utformning, från kultur- och fritidsverksamhet till en mer omsorgsinriktad verksamhet. Föreningarna bidrar till att skapa innehåll i vardagen och meningsfullhet i livet för äldre. Här är kommunens roll att uppmuntra och ge stöd åt föreningar och studieförbund.

Föreningarna är viktiga för kommunen på flera sätt. De hjälper oss att nå ut med sina kontaktnät och de anordnar aktiviteter själva och tillsammans med kommunen. I samarbetet med föreningarna får kommunen värdefulla synpunkter och nya idéer för hur arbetet för gruppen äldre kan utvecklas ytterligare. I och med att föreningarna verkar i olika kommundelar når de många och finns nära medborgaren.

För den äldre kan föreningarna innebära ett socialt nätverk och ett stöd, och frivilliga krafter kan fylla en viktig roll som ett komplement till den kommunala äldreomsorgen. Detta genom vara ett socialt stöd och aktivitetsordnare för äldre som själva har svårt att ta sig till en aktivitet. När det finns intresse från frivilliga personer att erbjuda socialt stöd, eller att ordna aktiviteter för äldre inom omsorgen, behöver kommunen kunna ta emot och stötta den frivilliga verksamheten. Kommunen ska arbeta för att öka volontärverksamheten.

Uppsökande verksamhet

Syftet med den uppsökande verksamheten är att förebygga och förhindra ensamhet och isolering. Uppsökande verksamhet kan bidra till ökad trygghet och att fler äldre kan bo kvar hemma längre. Både landstinget och kommunen har uppsökande verksamhet riktad till äldre. Exempelvis skickar Botkyrka kommun ut ett brev till alla 80-åringar. Brevet innehåller information om service, vård och omsorg och aktiviteter. Landstinget erbjuder hälsosamtal till personer som fyller 75 år. Hälsosamtalen ska ge bättre förutsättningar att hantera åldrandet. I samtalet berörs bland annat hälsa, fysisk aktivitet, kost, social gemenskap, delaktighet och boendesituation.

Kommunen vill utveckla ett samarbete med landstinget i den uppsökande verksamheten genom att ta fram ett bra komplement till hälsosamtalet. Kommunen ska

på prov erbjuda ett uppföljande samtal till kommuninvånare som fyller 80 år. Kommunen kan informera om vad vi kan göra för att ge äldre bättre tillvaro. Det kan vara att motivera till deltagande i det stora utbud av aktiviteter som finns, eller att informera om bostadsanpassning så att det blir tryggare och lättare att klara sig hemma. Vi vill också förmedla att kommunens äldreomsorg finns där om du skulle behöva det. En särskilt utsatt grupp är äldre vars partner har gått bort. Sorgen kan bidra till att man orkar mindre, att man isolerar sig hemma och blir mindre aktiv i allmänhet. I en sådan situation behövs ett socialt skyddsnät, här kan kommunens uppsökande verksamhet vara till hjälp.

Ett högre deltagande

I kommunen finns ett stort utbud och goda förutsättningar till att vara med på fysiska och kulturella aktiviteter, att själv vara delaktig i att utforma aktiviteter och att umgås med andra. Utmaningarna för kommunen handlar främst om att nå ut till alla med information och att motivera till deltagande.

Vi vet att fysisk aktivitet minskar ångest och oro, och sociala aktiviteter kan minska ensamheten. Men att delta i en aktivitet eller att ta sig till en träfflokal kan vara svårt, och om man redan känner sig ensam kan hindren kännas större. Även när det gäller fysisk aktivitet finns många upplevelser av hinder. Man kanske är ovan att träna eller röra sig, tror att besvären förvärras, att det skulle vara för sent att börja på äldre dar, eller att man måste träna hårt och länge för att det ska ge effekt.

Kommunen ska förbättra informationen om utbudet av aktiviteter, mötesplatser och friluftsområden. Informationen ska vara tydlig och finnas på flera språk och i olika format. Kommunen kan också i sina olika roller bli bättre på att lotsa var och en vidare. Genom uppsökande verksamhet tillsammans med landstinget kan kommunen ge information om utbud av aktiviteter och mötesplatser och samtidigt försöka motivera till deltagande. Inom äldreomsorgen kan hemtjänstpersonalen, biståndshandläggare och dagverksamheten sprida information och uppmuntra. Ytterligare ett sätt att nå och stödja fler äldre kan vara att etablera äldrelotsar som finns på medborgarkontoren eller att utveckla medborgarkontorens utbud så att det bättre tillgodoser äldres behov.

Aktiviteter bör utformas så att förutsättningarna är goda för många att delta. Kommunens aktiviteter ska var öppna för alla och det ska inte kosta mycket att delta. Aktiviteterna bör främja nya relationer och gemenskap. Eftersom det blir vanligare att äldre bor kvar hemma behövs det aktiviteter i alla delar av kommunen och mötesplatser i fler delar av kommunen. Detta kan kommunen förverkliga genom samverkan med föreningar och bostadsbolag. Tillgängliga färdssätt gör det möjligt för fler, än dem som bor i närheten, att delta.

I kommunen finns stora möjligheter att vara aktiv. Äldre ska ha goda förutsättningar att delta i sociala, kulturella och fysiska aktiviteter. Kommunen ska arbeta för att äldre Botkyrkabor mår bra och håller sig friska längre.

- Kommunen ska underlätta för äldre att vistas i och ta sig till kommunens grönområden.
- Kommunen ska stötta initiativ från medborgarna i att erbjuda socialt stöd, eller att ordna aktiviteter för äldre inom äldreomsorgen. Kommunen ska arbeta för att volontärverksamheten ska öka.
- Kommunen vill ta fram ett komplement till landstingets hälsosamtal. Kommunen ska på prov erbjuda samtal till kommuninvånare som fyller 80 år.
- Kommunen ska förbättra informationen om utbudet av aktiviteter, mötesplatser och friluftsområden.
- Kommunen ska i sina olika roller bli bättre att på att lotsa äldre vidare till aktiviteter och mötesplatser, och motivera till deltagande.
- Aktiviteter ska utformas så att många kan delta.
- Kommunen ska arbeta för att det ska finnas aktiviteter och träffplatser i fler kommundelar genom samverkan med föreningar och bostadsbolag.

Antti

76 år. Född i Österbotten i Finland. Bor i en hyreslägenhet i Tullinge tillsammans med frun och två katter.

Antti var 25 år när han kom till Sverige för att arbeta. Han fick jobb på Alfa Laval och bosatte sig i Tullinge redan då. I Finland arbetade han med allehanda jordbrukssysslor på hemortens bondgårdar.

När han kom till Sverige kunde han inte svenska.

”Jag har aldrig gått någon kurs i svenska. Jag har lärt mig själv. Men jag har ju haft arbetskompisar som pratat svenska – även fast många var finnar.”

Frun har varit hemmafru och har aldrig riktigt lärt sig svenska.

Barnen, två pojkar och en dotter, kan finska eftersom det var hemmaspråket. Dottern bor nu i Malmö, men sönerna är kvar i Botkyrka. Antti har fem barnbarn. Han tycker att det är lite synd att bara tre av dem kan finska.

Antti tycker att hans svenska är hyfsat bra, men han är lite bekymrad inför framtiden.

”Jag kan prata och förstå svenska än. Men jag vet inte hur pass bra jag kan ha den kvar. Nu när jag har gått i pension umgås jag mest med andra finstalande. Men jag tittar mycket på svensk TV och läser svenska tidningar. Jag hoppas att det hjälper.”

Han tycker om sin trerummare som ligger en bit från pendeltågsstationen. Enda nackdelen är att det inte finns bastu.

Han känner sig inte särskilt ensam. Frun och barnen finns ju och så bor några goda vänner i trakten. Men han har inte så mycket kontakt med grannarna.

Antti är medlem i den lokala finska pensionärsföreningen och åker på gruppresor som föreningen arrangerar, till exempel kryssningar till Helsingfors. Då får han chansen att utöva sin stora passion: att dansa finsk tango.

Han säger att han mår bra, trots att läkaren menar att han borde äta mindre socker. Däremot har han börjat oroa sig för fruns minne och att hon ska utveckla demens. Det är mer och mer han som måste ta hand om hushållet, och frun, numera.

Han har ingen egen erfarenhet av den kommunala äldreomsorgen.

”Om jag eller frun skulle behöva anlita hemtjänst, hoppas jag att vi kan få hjälp på finska. Annars blir det nog svårt. Och så får personalen inte vara allergisk mot katter.”

Ett tryggt och tillgängligt boende

Är det någonstans vi alla ska kunna känna oss trygga så är det i vårt hem. Kommunen har ett bostadsförsörjningsansvar för alla kommuninvånare. Att planera bra bostäder och trygga, tillgängliga³ boendemiljöer för äldre är en fråga för kommunens generella boendepanering. Kommunen har också ett särskilt ansvar för de äldre som behöver särskilda boendeformer enligt socialtjänstlagen. Äldre vill bo på olika sätt och förutsättningarna ser olika ut. Det är en trygghet att veta att det finns en väl fungerande äldreomsorg om behovet skulle uppstå.

Var och en väljer sitt boende och planerar sin boendesituation, men kommunen måste skapa förutsättningar för att det ska finnas något att välja bland. Detta kan kommunen göra genom att ha äldre i åtanke vid renovering av bostäder och vid nybyggnation. Kommunen ska också medverka till och skapa förutsättningar till etablering av olika boendeformer riktade till äldre.

Hur bor äldre i Botkyrka?

Många äldre i Botkyrka flyttade till kommunen under 1960- och 70-talen då stora delar av dagens Botkyrka växte fram, och det är många som bor kvar i den bostad de flyttade till då. Drygt hälften i åldersgruppen 65 år och äldre bor i bostäder från 70-talet. I åldersgruppen 65–74 år bor ungefär hälften i villor och radhus. Högre upp i åldrarna är denna andel mindre.

Ekonomiska förutsättningar styr ofta valet av boende. En ekonomisk tröskel kan vara orsaken till att man bor kvar i nuvarande bostad i stället för att flytta till en mer lättkött och anpassad bostad. En stor andel äldre bor i miljonprogrammets bostäder i Hallunda, Alby, Fittja och Norsborg. Dessa bostäder har hiss men är i övrigt inte anpassade för äldre personer som har svårt att gå eller andra funktionsnedsättningar. Många vill bo kvar i sitt hem även när en försämrad hälsa ändrar förutsättningarna. Då kan det bli aktuellt med insatser för att öka tillgängligheten i det egna huset eller lägenheten för att man ska kunna bo kvar med en god livskvalitet.

Den äldre befolkningen växer och de allra flesta över 65 år bor inte på ett vård- och omsorgsboende eller annan särskild boendeform, utan befinner sig på den ordinarie bostadsmarknaden. Därför är det viktigt att kommunen tänker på äldres behov vid renovering och nybyggnation. Detta gäller inte minst i den planerade förnyelsen av miljonprogrammen. Kommunen kan på olika sätt möjliggöra kvarboende för äldre.

Hur vill man som äldre bo?

Kvinnor ställer i regel högre krav på boendet än män. Gemensamt är dock önskemål om närhet till dagligvaruhandel, kommunikationer, primärvård och tillgänglig utemiljö. Generellt sett kan vi se att viljan att flytta ökar i det senare stadiet av livet. Det har ofta att göra med försämrad hälsa som innebär en flytt till en mindre och mer tillgänglig bostad, eller till ett vård- och omsorgsboende.

³ Tillgänglighet är ett begrepp som används för att beskriva hur pass väl en verksamhet, plats eller lokal fungerar för personer med funktionsnedsättning. Här ingår lokalernas utformning, tillgången till information och ett bra bemötande.

Bostadstillägg för pensionärer

Hos Pensionsmyndigheten kan du som är pensionär ansöka om bostadstillägg för din bostadskostnad. Detta kan du göra oavsett vilken typ av bostad du bor i.

Det har etablerats fler boendeformer för äldre på senare tid. Det gör att en flytt till ett vård- och omsorgsboende oftast inte är aktuellt så länge hemtjänst och hemsjukvård kan tillgodose medicinska och praktiska behov. Men man kan ändå känna sig otrygg och ensam, och då kan seniorboenden och trygghetsbostäder på den ordinarie bostadsmarknaden vara ett bra alternativ. I dessa typer av mellanboenden finns möjlighet till gemensamma aktiviteter och sociala kontakter. På så vis finns en förebyggande och hälsofrämjande funktion. Mellanboenden kan också avlasta trycket på vård- och omsorgsboenden när den äldres behov av vård inte är så stort, utan handlar om trygghet och fysisk boendemiljö.

Många äldre väljer att inte flytta. Att behöva flytta för varje ny krämpa som dyker upp är heller inte något som ska behövas. Är bostaden tillgänglig och väl fungerande är det ofta en bra lösning att bo kvar. För samboende personer är heller inte ensamhet och oro vanligen ett problem.

Ett anpassat hem

Får du svårt att röra dig kan det innebära att ditt hem behöver anpassas. Personer med funktionsnedsättning, däribland vissa äldre, kan ansöka om bostadsanpassningsbidrag för att på så vis göra hemmet tillgängligt. Bidraget kan exempelvis användas till att ta bort trösklar, byta ut badkar mot duschplats eller att montera en rullstolsramp utomhus.

I Botkyrkas bostadsbestånd finns det generellt brister i tillgängligheten. Det innebär att utformningen av bostaden och bostadsmiljön kan begränsa hur vissa äldre kan röra sig i och använda bostaden. För att kunna skapa tillgängliga bostäder måste de som planerar och genomför ombyggnationerna förstå äldres begränsningar och vilka hinder de upplever i vardagen. Arkitektur, form och design ska fungera för alla. Tillgängliga bostäder och boendemiljöer är på så vis nödvändigt för vissa, samtidigt som det underlättar för många och gör vardagen bekväm för alla. Många av de hinder som begränsar boendemiljöns tillgänglighet är enkla att åtgärda, men enklast av allt är att göra rätt från början.

För att inte skapa fler hinder när de gamla tas bort ska kommunens upphandlingar ställa krav på tillgänglighet och universell utformning. Tillgänglighetsperspektivet ska ingå som en naturlig del vid kommunens upprustning och nyinvesteringar. Så kallade ”Passa på-åtgärder”⁴ är både kostnadseffektiva och leder till besparing av arbetstimmar.

Hjälp och trygghet i det egna hemmet

När du behöver hjälp från andra för att klara din vardag är det kommunens roll att erbjuda vård och omsorg. Men det innebär inte nödvändigtvis att du flyttar till ett vård- och omsorgsboende. Hemtjänsten ger omvårdnad och hjälp i ditt eget hem. Syftet är att den som vill ska kunna bo kvar hemma och få hjälp med det som är för tungt att göra

Kvinnofrid

Är du kvinna och utsatt för våld, kränkningar, hot eller övergrepp av någon i din närhet kan du kontakta kvinnorådgivningen i Botkyrka. Här kan du få praktiskt stöd och samtalsstöd både enskilt och i grupp.

⁴ Passa-på-principen är ett sätt att hålla nere kostnader. Vid nya inköp eller andra förändringar passar man på att förbättra tillgängligheten.

själv. Kommunen arbetar hela tiden för att hemtjänsten ska upplevas som trygg och tillförlitlig. Detta är viktigt för att kunna möta efterfrågan om att få vård och omsorg i det egna hemmet. Som ett komplement till hemtjänsten är kommunens mål att volontärverksamheten ska öka. Frivilliga krafter kan utgöra ett socialt stöd som skapar trygghet.

Är du äldre eller har en funktionsnedsättning kan du också få hjälp av Botkyrkafixaren. Botkyrkafixaren kan till exempel hjälpa till med att byta glödlampor, sätta upp och ta ned gardiner. Botkyrkafixaren är en service, men syftet är också förebyggande, att äldre inte ska ramla och skada sig. Skulle behovet av Botkyrkafixaren öka finns möjligheten att utöka denna funktion.

Tekniska lösningar och hjälpmedel

Utveckling av tekniska lösningar och hjälpmedel kan bidra till att äldre kommer att kunna klara sig bättre i sina hem. Oftast är det landstinget som erbjuder hjälpmedel som rollatorer och hörapparater. I kommunen finns en syn- och hörselinstruktör som hjälper kommuninvånare med hjälpmedel för syn och hörsel och informerar om sådant som kan underlätta vardagen. Det finns också tekniska lösningar för att skapa trygghet i hemmet. Som äldre i Botkyrka kan du få trygghetslarm. Larmet bär man med sig och om man skulle ramla, känna dig orolig eller bli akut sjuk, larmar man till kommunens personal som då kommer.

Efterfrågan på teknikstöd förväntas öka bland äldre. Det finns hjälpmedel som underlättar för personer med nedsatt minnes- och orienteringsförmåga att hålla reda på tiden och att planera sin dag. Det kan handla om påminnelser av olika slag, planeringskalendrar och mer avancerade elektroniska hjälpmedel. För närvarande provar äldre inom hemtjänsten att beställa matvaror hem till sig via en surfplatta, tillsammans med omsorgspersonalen. Även för anhöriga finns hjälpmedel som larmmattor och passagelarm.

Eftersom framtidens äldre kommer att vara mer teknikvana räknar vi i kommunen med att efterfrågan på teknikstöd i olika former av kommunikation kommer att öka. En mobil robot i hemmet kan underlätta kontakten med familjemedlemmar och vårdpersonal. Denna typ av teknikstöd för äldre och inom äldreomsorgen är ett område som ständigt utvecklas och bidrar till att äldre kan leva självständiga liv längre. Kommunen ska aktivt bevaka och dra nytta av utvecklingen som kan bidra till äldres självständighet och välmående. Kommunen ska vara öppen för och ta initiativ till att pröva nya tekniska lösningar och hjälpmedel.

Olika boendeformer

I en kommun finns en mängd olika bostäder, vissa av dem är mer lämpliga för äldre än andra. Seniorboenden, trygghetsbostäder och bostadsrätter i en 55plus-förening är olika boendeformer på den vanliga bostadsmarknaden, men som vänder sig till en specifik målgrupp. Kommunen kan styra och påverka bostadsbeståndet tillsammans med exempelvis byggherrar och fastighetsägare. Vård- och omsorgsboenden är en särskild boendeform som kommunen har ansvar för att inrätta. Det är hos kommunen

du ansöker om att få plats på ett vård- och omsorgsboende. Kommunen har även ett antal servicelägenheter som innebär att du bor i en egen lägenhet och har tillgång till sjuksköterska, läkare och hemtjänst. En tendens är att efterfrågan på servicelägenheter minskar.

Seniorboenden och trygghetsbostäder

Vad som menas med seniorboende varierar. Oftast menar man en boendeform som riktar sig till personer över en viss ålder. Ibland är bostäderna tillgänglighetsanpassade och det finns ett visst serviceutbud. Det finns också bostäder och lägenheter som är anpassade och har bra förbindelser i närheten men som riktar sig till alla. I Tumba och Tullinge finns det 55plus-boenden som är bostadsrätter för personer som är 55 år och äldre. I dagsläget finns det också ett seniorboende med hyreslägenheter i Tullinge. Bostäderna är tillgänglighetsanpassade, har närhet till kommunikationer och det finns en möteslokal för de boende. Planer finns på att utöka antalet seniorboenden samtidigt som konceptet utvecklas ytterligare vad gäller trygghet, tillgänglighet och service.

Ett begrepp och en boendeform som etablerats på senare år är trygghetsbostäder. Enligt Boverkets definition är detta en boendeform som riktar sig till personer som är 70 år och äldre. I konceptet ingår bostadslägenheter, utrymme för de boendes måltider, hobby- och sällskapsrum och personal som dagligen kan hjälpa de boende på olika sätt. I trygghetsbostäder finns möjlighet att äta gemensamma måltider och delta i aktiviteter. I Botkyrka har vi ännu inga trygghetsbostäder, kommunen vill definiera och utveckla ett eget trygghetskoncept och satsar mycket på att etablera denna typ av mellanboende. Det är viktigt att det finns alternativ i boendebudet för äldre. Kommunen ska skapa förutsättningar och medverka till etablering av fler boendeformer för äldre.

För att utveckla dagens bostadsbestånd behöver bostadsmarknadens aktörer samarbeta. Det har visat sig att samverkan mellan olika kommunala förvaltningar och bostadsbolag är lösningen för att få till stånd fler boendeformer. Samarbete kan bidra till att ett trygghetsboende kommer till stånd, exempelvis genom att en lämplig fastighet kompletteras med personal och service. Kommunen behöver också utveckla samarbetsformer för att ta emot initiativ från äldre medborgare och vägleda initiativen till verklighet. Äldre förväntas i högre utsträckning själva ta initiativ till att utveckla sitt boende efter egna idéer. Generellt sett hindrar höga boendekostnader i nyproduktionen äldre från att flytta till anpassade och mer tillgängliga bostäder. Här har bygg- och fastighetsbranschen det största ansvaret för att på olika sätt pressa kostnaderna.

Vård- och omsorgsboenden

För dig som behöver mer omsorg och trygghet, än vad som är möjligt att få i ditt eget hem, finns vård- och omsorgsboenden. I Sverige har antalet platser på vård- och omsorgsboenden minskat över tid. Ett vård- och omsorgsboende i dag skiljer sig från vad man förr kallade äldreboende och en hög ålder betyder inte en given plats. För att få flytta till ett vård- och omsorgsboende behöver du ansöka hos kommunen och få ett beslut om plats.

Det finns många faktorer som kan påverka det framtida behovet av vård- och omsorgsboenden: medicinteknik, forskning och utveckling inom demensvård, förebyggande och hälsofrämjande insatser och tillgången till fler mellanboenden för äldre. Men vi vet att det på sikt kommer att behövas fler vård- och omsorgsboenden. Samtidigt är vissa av kommunens lokaler gamla och behöver renoveras eller ersättas. Till exempel ska Tumba äldreboende avvecklas i sin nuvarande form. Ett nytt vård- och omsorgsboende är planerat till 2017, och det kommer behövas fler vård- och omsorgsboenden med demensinriktning. Ett problem är brist på byggklar mark och det är viktigt att kommunens översiktsplan fångar upp behovet av vård- och omsorgsboenden. Detta behov ska finnas i åtanke i planer för hur Botkyrkas mark ska användas.

Den betydelsefulla närmiljön

Bostadens omgivning och närmiljö har stor betydelse för äldre. En förutsättning för att äldre ska kunna bo kvar och ha ett självständigt och aktivt liv är att omgivningen är tillgänglig. Det kan innebära närhet till kollektivtrafik, privat och offentlig service och att utomhusmiljön är lättframkomlig inom stadsdelen. Upplysta gångbanor och väl synliga skyltar ökar också tryggheten och tillgängligheten.

Kommunen har ansvar för att ta bort alla enkelt avhjälpna hinder på offentliga platser och i lokaler som allmänheten har tillträde till. Att avhjälpa hindren kan vara allt från att sätta in en rullstolsramp till att kontrastmarkera trappor. Oftast handlar det inte om några stora ombyggnationer. Vi ska se över tillgängligheten i kommunens egna verksamheter och på allmänna platser och rätta till bristerna. På så sätt förbättras den fysiska miljön för personer med nedsatt rörelse- eller orienteringsförmåga.

Kommunen har som tillsynsmyndighet en viktig uppgift i att granska hur privata fastighetsägare följer kraven på tillgänglighet och enkelt avhjälpna hinder. Fungerande tillsyn är avgörande för att vi ska komma tillrätta med bristerna i den fysiska miljön. I denna roll kan och ska kommunen bli mycket bättre. Botkyrka kommun är ansluten till Västra Götalandsregionens tillgänglighetsdatabas som är ett verktyg för att underlätta arbetet med enkelt avhjälpna hinder. Tillgänglighetsdatabasen samlar besöksinformation om en plats eller lokals tillgänglighet. Via kommunens webbplats kan du ta del av informationen. Än så länge omfattar tillgänglighetsdatabasen bara lokaler där Botkyrka kommun bedriver verksamhet. Men tanken är att databasen i framtiden ska ha information även om andra lokaler och platser, exempelvis promenadvägar och köpcentrum.

Botkyrka prioriterar att närmiljön är tillgänglig, men det är viktigt att man även enkelt kan ta sig mellan kommundelar. Att kunna röra sig mellan kommunens olika områden ger fler möjligheter och ett större utbud. Äldre som har svårt att resa med den vanliga kollektivtrafiken kan ansöka om färdtjänst hos kommunens medborgarkontor, men kommunen ska också arbeta för att förbättra de allmänna kommunikationerna. En etablering av en servicelinje skulle innebära en generell förbättring för gruppen äldre, och är därför något kommunen på sikt har ambitionen att införa.

Kommunen ska på olika vis möjliggöra ett bra boende och boendemiljö för äldre:

- Kommunen ska arbeta för fler alternativ i utbudet av boendeformer för äldre.
- Kommunen har ambitionen att definiera och utveckla ett eget trygghetskoncept för boendeformen trygghetsboende och ska arbeta för att trygghetsbostäder etableras i Botkyrka.
- Tumba äldreboende ska avvecklas i sin nuvarande form. Ett nytt vård- och omsorgsboende är planerat till 2017.
- Kommunen ska aktivt bevaka och dra nytta av utveckling av teknik och hjälpmedel som kan bidra till äldres självständighet och välmående. Kommunen ska vara öppen för, och ta initiativ till, att pröva nya tekniska lösningar och hjälpmedel.
- Kommande upphandlingar ska ställa krav på tillgänglighet och universell utformning.
- Tillgänglighetsperspektivet ska ingå som en naturlig del vid kommunens upprustning och nyinvesteringar
- Tillgängligheten i kommunens egna verksamheter och på allmänna platser ska ses över och bristerna ska rättas till
- Kommunen ska bli bättre på att granska hur privata fastighetsägare följer krav på tillgänglighet.
- Kommunens ambition är att tillgänglighetsdatabasen i framtiden ska ha information om fler lokaler och platser i kommunen, exempelvis promenadvägar och köpcentrum.

Meryem

70 år. Född i sydöstra Turkiet, nära Syrien. På Meryems pass står det "turk", men hon påpekar att hon är syrian. Hon kom till Sverige 1975 som religiös flykting tillsammans med maken och deras tre döttrar.

De bosatte sig vid sin ankomst i en hyreslägenhet i Alby men i dag bor Meryem i ett radhus i Norsborg tillsammans med sin make.

Hennes modersmål är syrianska. När hon kom till Sverige kunde hon inte ett ord svenska.

Meryem var analfabet men lärde sig att läsa och skriva på SFI. Hon tycker inte själv att hon kan svenska så bra. Hon umgås mest med andra syrianer och använder inte svenska dagligen.

När Meryem kom till Sverige hade hon aldrig förvärvsarbetat.

"I Turkiet var jag hemmafru och tog hand om hushållet, barnen och mina föräldrar. Väl i Sverige fick jag ett jobb på storkök. Diskade och städade."

Hon hade gärna arbetat med matlagning, är riktigt bra på det.

Maken har haft ett eget skomakeri och även jobbat på Scania. Han har lärt sig bra svenska.

De trivs i sitt radhus som har en liten trädgård, och har flera goda grannar att umgås med.

Deras fem barn och barnens familjer bor i närheten. De har åtta barnbarn, och hittills två barnbarnsbarn.

Meryem brukar känna sig ensam ibland, trots att släkt och vänner finns i närheten.

"Jag tror att jag skulle känt mig mindre ensam om vi hade bott kvar i hemlandet. Där skulle jag ha tagit hand om barnbarn och barnbarnsbarn. Här i Sverige sätts de på dagis i stället."

Barnbarn och barnbarnsbarn och kyrkan är hennes största intressen i livet.

Hon känner sig ganska frisk, är bara lite trött i benen då och då. Maken däremot har hjärtproblem. Barnen hjälper till att sköta läkar- och sjukhuskontakterna. Det kan vara svårt med vårdterminologin. Ibland bokar personalen på vårdcentralen en auktoriserad tolk.

Meryem önskar att hon och maken kan fortsätta att klara sig själva när de blir äldre. Men om nödvändigt kan hon acceptera kommunal omsorg, eftersom barnen har mycket annat att göra.

"Men för att jag ska vilja ta emot kommunens hjälp måste jag kunna förstå personalen, och de mig. Så man borde kunna få hjälp på sitt eget språk."

Och så ska man ta hänsyn till religionen.

"Om jag var tvungen att flytta till ett äldreboende skulle jag vilja att prästen kom dit regelbundet – minst en gång i veckan."

En god omsorg

När vi blir äldre kan vi komma till en punkt då vi behöver hjälp från andra för att klara oss i vår vardag. Vid detta steg i livet är det kommunens roll att erbjuda en god omsorg. Hjälpen kan se olika ut och anpassas efter var och ens behov. Äldreomsorgen utgår ifrån den nationella värdegrunden och kommunens arbete handlar om att omsätta värdegrunden i praktiken:

Alla som får äldreomsorg ska leva ett värdigt liv och känna välbefinnande. Det handlar om självbestämmande, trygghet, meningsfullhet, integritet och delaktighet samt att få ett gott bemötande och insatser av god kvalitet.

Vi lever allt längre och har fler friska år i livet, men också fler sjuka år. På sikt kommer personer som är 65 år och äldre utgöra en större andel av kommunens befolkning. Vi kan hålla oss friska längre, men med tiden kommer många att behöva vård. Kvaliteten på vården är viktig för dagens och framtidens äldre. Många anser att det är viktigare att vården är bra än att den är nära. Samtidigt vill många gärna få vård i sin egen bostad. Framtidens behov av äldreomsorg kommer att påverkas av forskning inom medicin, hälsa och omsorg, och av förebyggande och hälsofrämjande arbete.

Att få äldreomsorg

När man som äldre har svårt att klara sin vardag har man rätt att få stöd från kommunen. Detta är en rättighet som styrs av socialtjänstlagen. För att få stöd i form av äldreomsorg kan du ansöka om detta hos kommunen, både skriftligt och muntligt. Även anhöriga kan ta initiativ till en ansökan. När kommunen får in en ansökan görs en utredning av en handläggare och sedan fattas beslut om stödinsatser. Behovet ska styra bedömningen av vilken hjälp den äldre får. När beslutet är fattat informeras den äldre. Det är viktigt att motivera målet med stödinsatserna. Insatserna ska inte ta över det personen kan göra själv. Detta är ett centralt förhållningssätt inom hela äldreomsorgen.

Äldreomsorgen ska ge äldre människor möjlighet att vara självständiga, trygga och ha en meningsfull tillvaro. Äldreomsorgen drivs i olika former för att möta äldre människors olika behov av stöd. Genom hemtjänsten kan man få service och omvårdnad i sitt hem, men det finns också insatser för att stimulera social kontakt och aktivering. På vård- och omsorgsboendet hyr man en lägenhet eller ett rum och har tillgång till omsorg och tillsyn dygnet runt. På boendet finns omvårdnadspersonal, tillgång till sjuksköterska dygnet runt och en läkare som är knuten till boendet. En dietist arbetar med samtliga vård- och omsorgsboenden tillsammans med sjuksköterskan och omsorgspersonalen. Sjukgymnast och arbetsterapeut arbetar för att ge individen förutsättningar till att förbättra och behålla förmågor.

Alla som beviljas äldreomsorg får en personlig kontaktman. Kontaktmannen ser till att den äldre får den hjälp som hon eller han behöver. Tillsammans skriver kontaktmannen och den äldre en genomförandeplan där de kommer överens om på vilket sätt personen ska få hjälpen och stödet, utgångspunkten är behoven och önskemålen. Kontaktmannaskapet ska vara tydligt och kontaktmannen välkänd för både den äldre och den äldres närmaste anhöriga. Med tiden kan behoven förändras och för att den

Äldre ska få rätt hjälp och stöd ska beslut om insatser följas upp kontinuerligt. Samverkan mellan de olika professionerna inom äldreomsorgen bidrar till att den äldre får hjälp efter behov, på bästa sätt och i rätt tid.

Kommunen ska kunna erbjuda ett antal serviceinsatser utan biståndsbeslut genom att den äldre får en viss mängd tid som han eller hon kan disponera själv. På så vis kan den äldre välja mellan olika serviceinsatser efter önskemål. Detta är ett utvecklingsområde inom biståndsbedömningen och hemtjänsten, och som kommer att öka valfriheten för äldre.

Som vår nuvarande lagstiftning ser ut är det kommunen som beslutar vilken hjälp och stöd som beviljas till äldre. I takt med att samhället förändras kan kommunens beslutande roll just i detta avseende komma att tonas ned.

I omsorgen möts vi och våra olika behov

En god omsorg är att kunna möta individens behov på bästa sätt. Alla är olika och inom äldreomsorgen finns individer med varierande härkomst, hälsotillstånd, intressen och anspråk. Det ställer krav på hur en efterfrågad, utökad valfrihet ska tillgodoses. En viktig utmaning inom omsorgen är att tillgodose självbestämmande och inflytande. I omsorgen möts vi och våra olika behov och arbetet för att möta dessa behov gör omsorgen intressant och mångfasetterad.

Demens

Demens är ett samlingsbegrepp för olika demenssjukdomar som drabbar hjärnan. Med hög ålder ökar risken för demenssjukdom, så med ökad medellivslängd blir demens vanligare. Följden är ett ökat behov av platser på vård- och omsorgsboenden med demensinriktning och tendensen är fortsatt ökning. Vård- och omsorgsboenden med demensinriktning är till för personer med demensdiagnos och omvårdnaden ska vara anpassad till behovet hos den drabbade. Framsteg inom att diagnostisera och behandla demens kan påverka behovet av omsorg framöver till personer med demenssjukdom. Det vi vet i dag är att förebyggande åtgärder kan påverka utvecklingen. Kommunen följer utvecklingen och ska ta fram en demensstrategi för att kunna ge bra stöd när fler äldre drabbas av demens.

Kommunen har tillsammans med landstinget utarbetat ett lokalt gemensamt vårdprogram för personer med demenssjukdom eller kognitiv svikt, samt stöd till deras närstående. Programmet ger en samlad beskrivning av hälso- och sjukvård och omsorg för personer med demenssjukdom. Demensarbetet inom äldreomsorgen handlar i stor utsträckning om att möta personer med demenssjukdom på ett bra sätt och om samverkan över gränser. En demenssjuksköterska stödjer den sjuke och utbildar och stöttar anhöriga och personal. På alla demensavdelningar finns demenscoacher och hemtjänstpersonal ska också få utbildning. Den som drabbas av demenssjukdom kommer med tiden förlora olika förmågor, den kulturella aspekten och den språkliga förmågan är viktiga i sammanhanget. Många äldre har ett annat modersmål än svenska och då är det viktigt med personal som kan ens modersmål och förstår den äldre.

Dagverksamhet är en beslutad hjälpinsats riktad till äldre. Det finns både social dagverksamhet och dagverksamhet för äldre med demenssjukdom. Dagverksamheten ger stöd att komma ut, träffa andra och vara med i olika aktiviteter. Syftet är att bryta ensamhet och hjälpa deltagaren att behålla fysiska och sociala förmågor. Deltagaren är själv med och utformar dagen och kan vara med på aktiviteter som gymnastik, promenader eller frågesport. Det finns ett ökat behov av dagverksamhet för äldre med demenssjukdom och även från anhöriga till personer med demenssjukdom finns en ökad efterfrågan. Därför ska dagverksamheten för personer med demenssjukdom utökas och bli mer flexibel kring öppettider för att kunna tillmötesgå olika individers behov. Vid behov ska det finnas dagverksamhet på helgen.

En interkulturell omsorg och finskt förvaltningsområde

Kommunen har undersökt uppfattningar och önskemål om kommunens äldreomsorg bland finsktalande pensionärer och andra äldre med utländsk bakgrund. Av undersökningarna framgår att äldreomsorgen i framtiden behöver ha avdelningar med språkliga och kulturella inriktningar på vård- och omsorgsboenden. Kommunen behöver också kunna erbjuda information om äldreomsorgen på andra språk än svenska. Ansökningar till vård- och omsorgsboenden från äldre med utländsk bakgrund ökar. Tidigare har man i större utsträckning vårdat sina nära i hemmet men här ser vi en förändring. På kommande vård- och omsorgsboenden ska fler platser med språk- och kulturinriktning planeras. Ungefär en tredjedel av platserna på vård- och omsorgsboenden med demensinriktning ska planeras för personer med utländsk bakgrund. Inom hemtjänsten ska kommunen i högre utsträckning matcha personalens och den äldres språk.

Botkyrka kommun ingår i det finska förvaltningsområdet och har därmed särskilt ansvar för att värna om det finska språket och kulturen, och ska kunna erbjuda äldreomsorg helt eller delvis på finska⁵. I dag har kommunen en avdelning för finsktalande personer med demenssjukdom. Det finns ett uttalat intresse bland den finsktalande äldre kommunbefolkningen att få tillgång till vård- och omsorgsboenden med finsk inriktning. Ambitionerna inom finskt förvaltningsområde är höga och förutsättningarna är goda. I Botkyrka finns många finsktalande pensionärer men det finns också många finskspråkiga bland omsorgspersonalen.

Delaktighet och inflytande

För att vi i kommunen ska kunna göra rätt saker för de äldre inom äldreomsorgen är det viktigt att vi frågar och lyssnar på vad de äldre vill. Vård- och omsorgsboendet är de boendes hem. I detta stadium av livet är beroendet av andra större och självständigheten mindre. Kommunen har här ett stort ansvar och det ska förvaltas väl. Vad som gör att man trivs och känner sig trygg i sitt hem varierar, och därför är kommunen angelägen om att få höra de boendes tankar och synpunkter. Kommunen ska möjliggöra detta genom att skapa forum för inflytande och delaktighet på vård- och

⁵ Den första januari 2010 fick Sverige en ny lag som ska stärka landets fem erkända nationella minoriteter och deras språk (Regeringens prop. 2008/09:158). I samband med detta blev ett antal kommuner, landsting och regioner förvaltningsområden för samiska, meänkieli och finska. Botkyrka är en av de utvalda kommunerna att ingå i det finska förvaltningsområdet.

omsorgsboenden. Brukarråd som forum för inflytande ska utvecklas och bli bättre inom äldreomsorgen.

Det är genom genomförandeplanen du kan vara delaktig i hur dina stödinsatser genomförs inom äldreomsorgen. Arbetet med genomförandeplanen är högt prioriterat. Äldre inom omsorgen och alla övriga kommuninvånare kan lämna synpunkter på kommunens verksamhet på webbplatsen, via synpunktskort, genom att ringa eller skriva brev. Detta är ett sätt för kommunen att få reda på vad medborgarna upplever är bra eller inte alls bra. Synpunkterna kan sedan användas till att förbättra verksamheten.

Kommunen samverkar med pensionärsföreningar genom kommunala pensionärsrådet (KPR). Pensionärsrådet består av politiker och representanter från pensionärsföreningar och för dialog om kommunaktuella frågor. KPR är rådgivande till andra kommunala organ och ska få möjlighet att påverka den kommunala verksamhetens innehåll och utformning.

Digital teknik ger möjlighet till nya former för delaktighet bortom de traditionella forumen. En grundläggande förutsättning för medborgares delaktighet och inflytande är att det finns information om kommunens verksamheter, tjänster och planer. Informationen ska vara lättillgänglig, tydlig, aktuell och finnas på olika språk och i olika format.

Stöd till anhöriga

Anhörigstöd finns för att förebygga ohälsa hos anhöriga genom att synliggöra deras situation. Anhörigstödet är till för dig som stödjer en närstående, exempelvis genom att vårda din partner i hemmet, genom att stödja din förälder som är sjuk eller stötta din närstående som flyttat till ett vård- och omsorgsboende. Stödet är individuellt utifrån behov och önskemål men sker både individuellt och i grupp. Exempel på stöd är vägledning, stödsamtal, information och som komplement finns nätbaserat stöd. Kommunen vill hitta sätt att öka användandet av nätbaserat stöd. Det finns även ett indirekt stöd till anhöriga i form av korttidsboende, växelvård, dagverksamhet och avlösning i hemmet. Korttidsboende innebär att personen i behov av omsorg får en tillfällig plats på ett vård- och omsorgsboende. Som anhörig har du rätt att ansöka om bistånd för egen del. Kommunen ska arbeta för att anhörigperspektivet ska finnas med i alla verksamheter inom äldreomsorgen.

Mat och näring

Maten och måltiden är betydelsefull för hälsan och välbefinnandet, och en central del av omsorgen. En näringsrik kost bidrar till att man behåller hälsan och återhämtar sig efter sjukdom. Förutom att maten är näringsrik och av god kvalitet, spelar måltiden en viktig roll som källa till sociala kontakter. Måltiden ska vara en stund att se fram emot och maten omväxlande, samt tillagad och serverad med omsorg. Det är också viktigt att måltidsmiljön är behaglig.

I kommunen försöker vi i möjligaste mån anpassa måltiden efter de äldres önskemål och behov. Många mår bra av att äta mat från en bekant matkultur. De som får mat via hemtjänsten har på olika sätt valmöjlighet kring maten. Många vill också ha sällskap

vid måltiden. Att tillgodose detta behov bland ensamboende äldre är något kommunen ska verka för. Maten tillagas med få undantag i kommunens egna kök vilket gör det möjligt för oss att säkerställa att maten håller god kvalitet. På kommande vård- och omsorgsboenden ska vi i kommunen sträva efter att det ska finnas tillagningskök. Två gånger per år utvärderas maten av dem som äter den. Genom att vara noga med kvaliteten, lyssna på de äldre som äter maten och göra dem delaktiga ska vi erbjuda god, näringsriktig mat och en behaglig måltidsmiljö.

Kvalitetsarbete

Kommunens uppgift att bedriva en god omsorg innebär kvalitetsarbete på flera sätt och nivåer. Våra värdighetsgarantier har sin utgångspunkt i Socialstyrelsens nationella värdegrund för äldreomsorgen och ska leva upp till varje människas behov av självbestämmande, integritet, trygghet, välbefinnande och ett gott bemötande. Värdighetsgarantierna visar vad som är kvalitet inom våra verksamheter och ska tydliggöra vad du som kommuninvånare kan förvänta dig av äldreomsorgen. Att ha möjlighet att delta i aktiviteter, att vara så frisk som möjligt och att möta personal som förstår ens behov och ger vård och omsorg därefter, är exempel på sådant kommunen strävar efter. Hela tiden pågår arbete med att följa upp och förbättra kvaliteten, bland annat genom internkontroller och analys av brukarundersökningar.

Arbetet inom äldreomsorgen ställer höga krav på personalens kompetens. Olika utbildningsinsatser görs som en del i arbetet att ge varje individ en god omsorg. Vård- och omsorgsnämndens kompetensförsörjningsstrategi anger mål och riktning för vad vi behöver kunna. För omsorgspersonalen är målet en fullgjord gymnasieutbildning motsvarande vård- och omsorgsprogrammet. Tekniska lösningar och hjälpmedel i omsorgsarbetet utvecklas ständigt. Att dra nytta av denna utveckling är nödvändigt då trycket på äldreomsorgen ökar. Genom att i större utsträckning använda oss av ny teknik hoppas vi i kommunen kunna frigöra mer tid till omvårdnad. Inom äldreomsorgen arbetar många människor och behovet av personal kommer att vara stort även i framtiden. Äldreomsorgen ska vara både en god vård och omsorg och en attraktiv arbetsplats. Detta ska locka fler att vilja arbeta inom äldreomsorgen.

Genom förebyggande arbete, stimulans och innehåll i vardagen kan vi öka välbefinnandet bland äldre. På vård- och omsorgsboenden görs riskbedömningar av ett team bestående av hälso- och sjukvårdspersonal, enhetschef och omvårdnadspersonal. Teamet bedömer om det finns risk för att den boende kan falla, bli undernärld, få trycksår eller försämrad munhälsa, för att kunna sätta in förebyggande åtgärder. Detta tänk finns även inom hemtjänsten där personalen är observant på förändringar hos den äldre. Felmedicinering kan orsaka sjukdomar och skador. Felmedicinering kan exempelvis handla om olämpliga kombinationer av läkemedel eller för mycket mediciner. För att undvika felmedicinering görs läkemedelsgenomgångar på kommunens vård- och omsorgsboenden minst en gång per år. Läkemedelsgenomgångarna utförs av läkare som kommunen har avtal med. För att göra bättre och mer omfattande läkemedelsgenomgångar samarbetar kommunen med apoteken.

Lex Sarah och Lex Maria

Alla som arbetar inom äldreomsorgen är skyldiga att rapportera och utreda om vi ser brister eller missförhållanden och om det sker vårdskador. Åtgärder ska vidtas och vi ska förebygga så att det inte händer igen.

På vård- och omsorgsboenden ska det vara lätt att delta i aktiviteter och att få stimulans, men förutsättningarna är olika bland de äldre. Ofta krävs det att aktiviteten äger rum på eller i anslutning till boendet. På varje vård- och omsorgsboende finns kulturombud som utvecklar och skapar aktivitetsformer. Det finns både återkommande och nya kultur- och hälsoaktiviteter. Varje dag finns det någon aktivitet, om än i det lilla. Ofta är dessa aktiviteter de mest betydelsefulla för den boende. Genom att utrusta vård- och omsorgsboendena med några enkla redskap ska vi möjliggöra spontan fysisk aktivitet. På kommande vård- och omsorgsboenden ska det finnas funktioner som ökar välbefinnandet, exempelvis möjligheten att ta ett varmt bad. Kommunen ska på olika sätt fortsätta arbeta för att stimulera till meningsfulla aktiviteter i äldres vardag. Alla som bor på vård- och omsorgsboendena ska ha möjlighet att få existentiella behov tillgodosedda och att utöva sin religion.

En god omsorg består av många delar. I detta kapitel har vi beskrivit en del av de komponenter som utgör äldreomsorgens verksamhet, samtidigt som vi blickar framåt. Vi ska ge varje individ en god omsorg och vi ska ge anhöriga ett bra stöd.

- Kommunen ska kunna erbjuda ett antal serviceinsatser utan biståndsbeslut genom att den äldre får en viss mängd tid som han eller hon kan disponera själv.
- Kommunen ska ta fram en demensstrategi för att kunna ge bra stöd när fler äldre drabbas av demens.
- Dagverksamheten för personer med demenssjukdom ska utöka och bli mer flexibel kring öppettider.
- Verksamheten på våra vård- och omsorgsboenden ska planeras utifrån behov av språk- och kulturinriktning. Ungefär en tredjedel av platserna på vård- och omsorgsboenden med demensinriktning ska planeras för personer med utländsk bakgrund.
- Personalens språkkunskaper ska i möjligaste mån matchas med de äldres språk inom äldreomsorgens olika verksamheter.
- Kommunen ska möjliggöra delaktighet och inflytande på vård- och omsorgsboenden. Brukarråd som forum för inflytande ska utvecklas och bli bättre inom äldreomsorgen.
- Kommunen ska fortsätta att stärka personalens kompetens inom olika områden.
- Kommunen vill hitta sätt att utöka det nätbaserade anhörigstödet och ska arbeta för att anhörigperspektivet ska finnas med i alla verksamheter inom äldreomsorgen.
- Kommunen ska på olika sätt fortsätta arbeta för att stimulera till meningsfulla aktiviteter i de äldres vardag.

Lika och olika

Dagens äldre, såsom Margit, Antti och Meryem, har många olikheter men också många saker gemensamt. De trivs i sina bostadsområden och vill helst inte flytta. Alla önskar sig gemenskap och vill bli behandlade som individer utifrån sina behov, önskemål, kulturella preferenser, religion, språk och hälsa. Alla vill förbli friska och gärna kunna bo hemma. Å andra sidan vill man inte vara ensam och isolerad. Alla vill känna sig trygga.

Och visst kan vi vara tämligen säkra på att även framtidens äldre har liknande tankar och krav – oavsett vilken bakgrund de har!

Det är en utmaning för kommunen att bemöta allt det individuella. En långsiktig plan – äldreplan – är ett viktigt steg för att klara av detta på bästa möjliga sätt.

Vill du veta mer?

Hänvisningar (webbsidor, broschyrer och annan eventuell litteratur)

Kontaktcenter (telefonnummer etc.)



2014-05-15

Maria Stjernevall

Arbetsmarknads- och vuxenutbildningsnämnden

9

Kontaktmannabesök

Förslag till beslut

Arbetsmarknads- och vuxenutbildningsnämnden har tagit del av informationen.



2014-05-15

Maria Stjernevall

Arbetsmarknads- och vuxenutbildningsnämnden

10

Anmälningsärenden

Förslag till beslut

Arbetsmarknads- och vuxenutbildningsnämnden har tagit del av informationen.

Ärenden

Följande ärenden har anmälts:

Revisionskrivelse, granskning av ansvarsutövande 2013 Avux/2014:333

Revisionsberättelse 2013 KS/2014:291

Kommunens årsredovisning 2013 KS/2014:155

Ombudgeteringar från 2013 till 2014 KS/2014:226

Strategi- Kreativa Botkyrka KS/2014:188

Jämställd resursfördelning i Botkyrka kommun KS/2014:153

Samtliga facknämnder

Granskning av ansvarsutövande 2013

Kommunens revisorer ska varje år uttala sig i frågan om ansvarsfrihet för nämnder och styrelser samt enskilda ledamöter i dessa. För att möjliggöra bedömningar och skapa en tydlig grund för dessa anger kommunallagen att all verksamhet ska granskas årligen.

En viktig del i den årliga granskningen är att bedöma om nämndens ansvarsutövande är tillfredställande. Med ansvarsutövning avses nämndens/styrelsens aktiva åtgärder för att styra, leda, följa upp och kontrollera verksamheten. Ett effektivt ansvarsutövande förutsätter att det finns rutiner som stödjer nämnden i dess arbete.

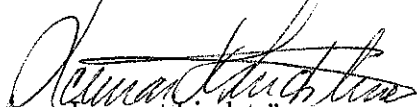
Med anledning av detta har vi tidigare infordrat en grunddokumentation från varje nämnd när det gäller budget, verksamhetsplaner, reglemente, delegationsordning, olika policydokument m m. Detta material uppdateras årligen via vår protokollsgenomgång.

Vi har fördelat nämndbevakningen mellan oss så att det är två förtroendevalda revisorer som löpande följer varje nämnds arbete, bl a via handlingar och protokoll. Dessa revisorer och en representant från PwC sammanträffar årligen med respektive nämndpresidium och förvaltningsledning. Detta bl a för att diskutera det ekonomiska och verksamhetsmässiga resultatet för det gångna året samt statusen på arbetet kring intern kontroll.

Kommunstyrelsens presidium träffas samfällt i samband med slutrevisionen. I detta sammanhang diskuteras bl a resultatet kring kommunstyrelsens ansvarsutövning och resultatet av de nämndvisa genomgångarna.

Vi har samfällt beslutat att för kännedom översända bifogat PM, som utgör en dokumentation av vårt sammanträffande med nämndens politiska ledning och förvaltningsledning. De synpunkter som lyfts upp i promemorian förutsätts beaktas av nämnden inför nästa års granskning av ansvarsutövande.

För kommunens revisorer


Lennart Lindström
Ordförande


Lena Ingren
Vice ordförande



2014-03-31
Jan Nilsson

PM

Arbetsmarknads- och vuxenutbildningsnämndens ansvarsutövande 2013

1. Bakgrund

Kommunens revisorer ska varje år uttala sig i frågan om ansvarsfrihet för nämnder och styrelser samt enskilda ledamöter i dessa. För att möjliggöra bedömningar och skapa en tydlig grund för dessa anger kommunallagen att all verksamhet ska granskas årligen.

En viktig del i den årliga granskningen är att bedöma om nämndens eller styrelsens ansvarsutövande är tillfredsställande. Med ansvarsutövning avses nämndens/-styrelsens aktiva åtgärder för att styra, leda, följa upp och kontrollera verksamheten. Ett effektivt ansvarsutövande förutsätter att det finns system och rutiner som stödjer nämnden i dess arbete.

Enligt kommunallagen ska nämnderna var och en inom sitt verksamhetsområde se till att verksamheten bedrivs i enlighet med de mål och riktlinjer som fullmäktige har bestämt samt de föreskrifter som gäller för verksamheten och att kontrollen inom nämnden är tillräcklig.

Mot bakgrund av ovanstående har PwC fått i uppdrag av de förtroendevalda revisorerna att granska ansvarsutövningen inom kommunens nämnder. Resultatet av granskningen har diskuterats vid ett sammanträffande mellan förtroendevalda revisorer samt nämnd- och förvaltningsledning.

2. Genomförande

Den årliga granskningen av ansvarsutövande har genomförts enligt följande arbetsmodell:

- Insamling av grunddokumentation
- Analys/verifiering av grunddokumentation
- Avstämning/diskussion med nämnd och förvaltningsledning
- Upprättande av PM
- Avstämning och diskussion med kommunstyrelse/kommunledning
- Uppföljning av resultat/underlag kring fördjupande revisionsprojekt

I och med att grunddokumentation insamlades tidigare år har årets granskning fokuserats på en komplettering av materialet och en diskussion kring:

- Verksamhetsberättelse
- Lägesrapporter
- Framtidsperspektiv

3. Resultat

3.1 Allmänt

Den sammanfattande bedömningen är att det finns ett strukturerat system för styrning och ledning samt uppföljning och kontroll som omfattar nämndens samlade verksamhetsområde.

Vidare kan vi konstatera att nämnden har fastställt fullt ut mätbara mål för sina verksamhetsområden, som följs upp på ett strukturerat sätt.

3.2 Verksamhetsberättelse

Ekonomiskt resultat

Nämnden redovisar ett budgetöverskott på 5,8 mnkr, vilket innebär att den av kommunfullmäktige fastställda ekonomiska ramen har klarats.

Överskottet beror på att under året erhållna medel på 2,7 mnkr för insatsen Kommi-jobb medel endast delvis förbrukades (0,5 mnkr). På grund av förseningar i hyresförhandlingar och ombyggnationer visar daglig verksamhet ett överskott på 1,2 mnkr. Vidare kan konstateras att drygt 1 mnkr av överskottet beror på återbetalning av IT- och städkostnader som uppstått först i bokslutet.

Sammantaget bedömer vi att orsakerna till budgetavvikelsena kommenteras på ett tillfredsställande sätt i verksamhetsberättelsen.

Prognossäkerhet

Mnkr och %	Omsluten	T 1	T 2	Utfall	Avvik i %	P-fel i T 2 i %
Nämnd	195,3	-0,2	0,6	5,8	3,0	2,7

Den procentuella budgetavvikelsen är 3,0 %. Prognosfelet är 2,7 %, vilket visar på en mindre god träffsäkerhet på totalnivå i budgetutfallsprognosen per tertial II (T 2). Delar av det positiva utfallet har dock inte varit möjligt att prognostisera eftersom återföring av överskott inom IT- och städverksamheter skedde först i bokslutet. Vidare erhåll nämnden extra medel för insatsen Kommijobb under hösten 2013. Mot bakgrund av detta, och att en budgetutfallsprognos per oktober redovisades i nämnden, som visade på ett budgetöverkott på 3,9 mnkr, bedömer vi att prognossäkerheten varit god under året.

Protokollförd uppföljning av ekonomin har skett i nämnden fyra gånger under året, vilket är två gånger mer än de obligatoriska uppföljningstillfällena. Av reglementet för budgetansvar och attest framgår att det åligger nämnden att *kontinuerligt* hålla sig underrättad om såväl kostnader och intäkter som verksamhetens utveckling. Vi bedömer att ovanstående rapporteringsfrekvens är tillräcklig.

Verksamhetsmässigt resultat

Nämnden redovisar bidraget till ettårsplanens kommunövergripande målområden, via åtagande avseende önskvärda resultat. Utifrån detta redovisas nio åtaganden. Åtta av dessa anges vara antingen genomförda (sju) eller delvis genomförda (ett). Ett åtagande anges vara ej genomfört. Av de redovisade nio nämndmålen bedöms sex ha uppnåtts och två delvis ha uppnåtts. Ett av målen har inte uppnåtts.

Vi kan konstatera att åtaganden och mål och genomförda åtgärder för att nå dessa kommenteras på ett tillfredsställande sätt i verksamhetsberättelsen.

Följsamhet till anvisningar

Verksamhetsberättelsen följer i allt väsentligt kommunledningsförvaltningens anvisningar.

Samlad bedömning

Den samlade bedömningen av nämndens ekonomiska och verksamhetsmässiga resultat sker i revisionsberättelse och vidhängande redogörelse. I övrigt hänvisar vi till revisionsrapporten över granskning av årsredovisning 2013.

3.3 Lägesrapporter

Mål- och kvalitetsarbete

I verksamhetsberättelsen finns en beskrivning kring mål- och kvalitetsarbetet, utifrån bidraget till de kommungemensamma målen i ettårsplanen. En övergripande sammanställning av dessa mål och indikatorer från ettårsplan 2013 finns i kommunens årsredovisning. En genomgång och revidering av de kommungemensamma målen har skett under planperioden. Utifrån detta har nämnden i dialog med förvaltningen utarbetat sina åtaganden och nämndmål.

Nämnden har i ettårsplan 2013 antagit en visionsbild kombinerat med operativa och mätbara mål när det gäller prioriterade målgrupper. De operativa målsättningarna har förenats med mått och måttetal, som följs upp på ett strukturerat sätt.

I övrigt hänvisas till kommentarerna i delavsnitt 3.2, kring det verksamhetsmässiga resultatet för 2013.



Intern kontroll

Det är nämnden, som enligt kommunallagen, har det formella ansvaret för den interna kontrollen. De förtroendevalda revisorerna ska årligen bedöma om nämnden har ett fungerande system för intern kontroll.

Arbetsmarknads- och vuxenutbildningsnämnden har antagit en plan för intern kontroll för 2013, vilket skedde i februari 2013. Planen har genomförts och återrapportering har skett till nämnden i januari 2014. Plan för intern kontroll har även fastställts för 2014, som ett komplement till den kommunövergripande plan som kommunstyrelsen fastställt.

I detta sammanhang kan konstateras att kommunfullmäktige 2014-01-30 fastställt ett nytt reglemente för intern kontroll, som ställer större krav på nämnderna kring risk- och väsentlighetsbedömningar, fastställande och återrapportering m m. Delar av detta regelverk gäller dock formellt fr o m 2015. Vi kan konstatera att arbetsmarknads- och vuxenutbildningsnämnden redan nu anpassat sin plan för intern kontroll 2014 och gjort en risk- och väsentlighetsanalys som underlag för planen.

Övriga frågor

Under denna rubrik diskuterades bl a kompetens- och personalförsörjning, samverkan kring näringslivsfrågor och betydelsefulla händelser under 2013.

4. Framtidsperspektiv

Under denna punkt har diskussioner förts kring framtidsperspektivet. Bland annat berördes behov av nationellt kunskapslyft samt åtgärder för att utveckla intern och extern samverkan för ökad måluppfyllelse.

För ytterligare information kring framtidsperspektivet hänvisas till nämndens ettårsplan och framåtsikt.



BOTKYRKAPARTIET

**Särskilt yttrande
2014-04-24**

§
Kommunens årsredovisning 2013 (KS/2014:155)

Vi i BP har tagit del av föreliggande årsredovisning för 2013 och kan konstatera att kommunen och dess bolag visar på ett positivt resultat men man bör tänka på att de statliga utjämningsbidragen under de senaste åren stärkt kommunens ekonomi samtidigt som tyvärr den egna skattekraften legat kvar på en låg nivå.

Kommunen har erhållit ett återbetalningsbelopp om 60 miljoner kronor från AFA Försäkring AB för inbetalda försäkringar för avtalsräkningar, vilket kan bli något vilseledande vid jämförelse med övriga poster i årets bokslut.

Därutöver anser vi att en redogörelse för kommunens internbank bör kunna uttryckas bättre i syfte att få klarhet i internbankens roll contra kommunens soliditet och förhållande till de kommunala bolagen.

Tyvärr kan vi konstatera att kommunens låneskuld är stor och har ökat med risk att öka ytterligare bl a beroende på allt för stora satsningar på olika investeringsobjekt som medfört eller kommer medföra ökad upplåning.

Vi ser det som positivt att den särskilda kompetensutvecklingsfonden för kommunens personal inrättats och verkar bli en bra modell, som kommer ge ett gott resultat om ytterligare ett par år.

Ulla-B. Ludvigsson

Lena Karlsson

Nils Junker

Sandra Foltas



§ 68

Revisionsberättelse för 2013 (KS/2014:291)

Beslut

Kommunfullmäktige beviljar kommunstyrelsen och övriga nämnder samt de enskilda förtroendevalda i dessa organ ansvarsfrihet för 2013 års verksamhet.

Sammanfattning

Revisorernas ordförande Lennart Lindström (M) redogör för revisionsberättelsen.

Revisorerna har granskat kommunstyrelsens och nämndernas verksamhet under år 2013. Revisorerna har också genom lekmannarevisorer granskat de aktiebolag och den stiftelse som kommunen är engagerad i.

Revisorerna har den 9 april 2014 lämnat en revisionsberättelse för 2013.

Revisorerna tillstyrker att kommunstyrelsen och övriga nämnder samt de enskilda förtroendevalda i dessa organ beviljas ansvarsfrihet.

Revisorerna tillstyrker att årsredovisningen godkänns. Den är upprättad i enlighet med kommunala redovisningslagen och god redovisningssed.

Yttrande

Nils Junker (BP) lämnar ett särskilt yttrande, bilaga.

Expedieras till:

- Samtliga nämnder
- AB Botkyrkabyggen
- Botkyrka Stadsnät AB
- Mångkulturellt centrum
- Upplev Botkyrka AB

**§ 69****Kommunens årsredovisning 2013 (KS/2014:155)****Beslut**

Kommunfullmäktige beslutar att avsätta ytterligare 1,8 miljoner kronor av årets ekonomiska resultat till kompetensutvecklingsfonden, motsvarande ränteuppräkningskostnader av fonden.

Kommunfullmäktige har tagit del av återrapportering av uppdrag från kommunstyrelsen och kommunfullmäktige.

Kommunstyrelsens beslut i ärendet:

Kommunstyrelsen godkänner förslaget till årsredovisning för Botkyrka kommun 2013.

Sammanfattning

Kommunstyrelsen har 2014-04-07 § 87 lämnat ett förslag till beslut.

Syftet med kommunens årsredovisning är att informera om det gångna årets verksamhet och ekonomi. Kommunens uppdrag är att ge kommuninvånarna en bra service och samtidigt använda de ekonomiska resurserna på ett effektivt sätt. I kommunallagen uttrycks detta med begreppet god ekonomisk hushållning. Med utgångspunkt från kommunens ettårsplan för 2013 beskrivs i årsredovisningen på olika sätt hur kommunen lyckats leva upp till det.

Kommunen redovisar för artonde året i rad ett positivt ekonomiskt resultat. Resultatet 2013 uppgår till 193,8 miljoner kronor, vilket är 164 miljoner kronor bättre än budget. De huvudsakliga förklaringarna till resultatet är stora engångsintäkter och positiva ekonomiska utfall för nämnderna.

En avstämning mot kommunallagens balanskrav ger ett resultat på 166 miljoner kronor. Då har avräkning gjorts med 31 miljoner kronor motsvarande avkastningen på kommunens avsättning för framtida pensioner. Vidare har överskott för VA-verksamheten räknats från med 4 miljoner kronor medan 7

2014-04-24

Dnr KS/2014:155

miljoner kronor har tillgodoräknats motsvarande årets kostnader för kompetensutveckling som disponerats ur kommunens kompetensfond. I likhet med året innan erhöll kommunerna 2013 en återbetalning från AFA försäkring AB för tidigare inbetalda premier för avtalsförsäkringar. För Botkyrka uppgick beloppet till 60 miljoner kronor vilket utgör en jämförelsestörande post i årets bokslut.

I årsredovisningen följs och analyseras verksamhetsresultaten på flera sätt:

Flerårsplanens mål följs upp genom analys av utvecklingen för de 40 indikatorer som visar utvecklingen över tid inom viktiga områden.

I årsredovisningens nämndavsnitt analyseras nämndernas verksamhetsresultat 2013 utifrån nämndernas egna mål, mått och åtaganden.

I en särskild del jämförs Botkyrka med andra kommuner.

Som en bilaga till ärendet redovisas även status på de uppdrag som givits av kommunstyrelsen och kommunfullmäktige t.o.m 2013-12-31.

Kommunledningsförvaltningen redogör för ärendet i en tjänsteskrivelse 2014-03-27.

Yrkanden

Katarina Berggren (S), Mats Einarsson (V), Dan Gahnström (MP) yrkar bifall till kommunstyrelsens förslag.

Särskilda yttranden

Jimmy Baker (M) lämnar ett särskilt yttrande, bilaga.

Lars Johansson (FP) lämnar ett särskilt yttrande, bilaga.

Stefan Dayne (KD) lämnar ett särskilt yttrande, bilaga.

Nils Junker (BP) lämnar ett särskilt yttrande, bilaga.

Expedieras till:

- Samtliga nämnder
- AB Botkyrkabyggen
- Botkyrka Stadsnät AB
- Mångkulturellt centrum
- Upplev Botkyrka AB



Särskilt yttrande
2014-04-07

Kommunens årsredovisning 2013

Folkpartiet tycker naturligtvis att det är glädjande att kommunen visar på ett positivt resultat för år 2013, även om en del av överskottet kan hänskjutas till engångsintäkter. Det handlar främst om återbetalning av sjukförsäkringspremier från AFA Försäkring. Det är viktigt att uppmärksamma att dessa pengar just är engångsintäkter och inget som man kan räkna med framöver. Därför borde det göras en jämförelserensning så att man kan se hur bokslutet egentligen ser ut utan dessa poster.

Skatteintäkterna har ökat trots en något mindre befolkningsökning än väntat. Det är bra och visar tillsammans med ett förbättrat finansnetto på att den politik som alliansregeringen för i riket är bra för Botkyrkas medborgare. Verksamheternas nettokostnader har ökat mindre än tidigare, vilket är tillfredsställande då det innebär att verksamheterna bedrivs effektivare.

Oroande är precis som tidigare år att Botkyrkas skattekraft utvecklas sämre än såväl länet som riket jämfört med år 2012. Investeringarna ligger alltjämt på en mycket hög nivå, trots att flera projekt som planerats under året inte blivit färdiga. Investeringar är nödvändiga för att Botkyrka som en växande kommun ska kunna ta emot nya medborgare, men det gäller att se till så att det finns egna medel till investeringar och därmed minimera ny upplåning av pengar. Folkpartiet har vid ett flertal tillfällen påpekat att högst 95 procent av skatteintäkterna får gå till driften för att på så sätt ha pengar över till nödvändiga investeringar. Dessutom ska investeringar inom vård, omsorg och infrastruktur prioriteras före Idéhus m.m.

Kommunens totala låneskuld är stor. Att den minskat mycket under år 2013 beror på försäljningen av Botkyrkabyggens lägenheter på Albyberget. Den största delen av lånen är just lån som rör kommunens egna bolag som Botkyrkabyggen eller bolag som ägs tillsammans med andra kommuner som t ex Söderenergi. Vi är oroade över att den största delen hanteras av internbanken. En internbank vars ansvarsfördelning är otydlig och där det inte är tydligt vem som fattar besluten. Internbanken har nu funnits i ett par år och det är nu dags att utvärdera hur den fungerat.

Att nämnderna visar ett överskott på 64 miljoner kronor kan tyckas vara bra när de visade ett underskott på 54 miljoner kronor år 2012. Ett så stort överskott som 64 miljoner kan ses som ett tecken på felbudgetering. Det är lika allvarligt med för stora överskott som med för stora underskott.



Kristdemokraterna

SÄRSKILT YTTRANDE

Kommunens årsredovisning för 2013(KS/2014:155)

Presenterad årsredovisning återspeglar den förvaltning som gjorts av majoriteten enligt de ramar som fastställts av fullmäktige för år 2013.

Vi vill dock peka på några faktorer:

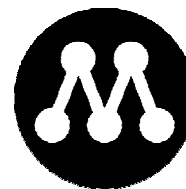
Det ekonomiska resultatet visar ett överskott, vilket är bättre än budgeterat. En stor del av överskottet utgörs av engångsposter, bl.a. återbetalda premier från AFA försäkring AB gällande tidigare inbetalda avtalsförsäkringar. Detta är bra då det kan medföra en långsiktig, sund kommunekonomi.

I redovisningen av måluppfyllelsen, vill vi särskilt peka på några oroväckande tendenser som bör analyseras och tas på stort allvar. När det gäller kvaliteten inom skola och äldreomsorg tillhör Botkyrka kommun den sämsta tredjedelen i jämförelse med andra kommuner. Dessutom oroar vi oss för den negativa utveckling av sjukfrånvaron hos kommunens anställda.

Vi kristdemokrater är oroade över kommunens ökade skulder som beror bl.a. på en förhöjd investeringsnivå och ökad upplåning. Låneskulden bör inte stiga årligen och därför är det av stor vikt att en plan för snabbare avskrivningstakt och återbetalning upprättas.

Botkyrka 2014-04-07

Stefan Dayne (kd)



SÄRSKILT YTTRANDE

Kommunstyrelsen

2014-04-07

Ärende 87 Kommunens årsredovisning 2013 (KS/2014:155)

Det är givetvis positivt att det ekonomiska resultatet uppgick till 193,8 miljoner kronor för 2013. Det är ett mycket bättre resultat än budgeterat, 164 miljoner kronor, men utgörs samtidigt av stora engångsposter, bl.a. 60 miljoner kronor i återbetalda premier från AFA försäkring AB rörande tidigare inbetalda avtalsförsäkringar. Det faktum att nämnderna redovisar ett överskott på 64 miljoner kronor är inte enbart positivt då vi hade kunnat bedriva verksamhet - eller haft en lägre skattesats för de medlen istället. Eller som det står på s. 33; *"Prognossäkerheten måste förbättras väsentligt och avvikelserna i förhållande till budget minska"*.

Årsredovisningen vittnar även om att kvaliteten inom skolan och äldreomsorgen inte är bra - i jämförelse med andra kommuner tillhör kommunen den sämsta fjärdedelen. Samtidigt som indikatorn för hälsa är låg jämfört med länet, så kan vi se stora skillnader i förvärvsinkomst mellan kvinnor och män och alltför stora skillnader mellan de olika kommundelarna. Antalet företag/arbetsställen minskar men förvärvsfrekvensen ökar något. Alltför många, 65 % av gymnasieeleverna, fullföljer inte sin gymnasieutbildning. Det är visserligen en liten förbättring från föregående år, men det finns mycket kvar att göra.

Vad gäller beroendet av skattemedel utifrån (i formen av bidrag) så svarar utjämningsbidragen (inklusive kommunal fastighetsavgift) för drygt 1,4 miljarder kronor och motsvarar nu 27 % av kommunens intäkter. Botkyrka är alltså fortsatt mycket beroende av utjämningsystemen för att finansiera verksamheterna.

Skattekraften fortsätter att sjunka i kommunen och ligger på 87,1 % av rikssnittet. Trenden är tydlig och alltså inte bruten - vid maktskiftet 1994 kunde Botkyrka stoltsera med att ligga över rikssnittet. Sedan dess har vi sett skattekraften sjunka stadigt, med undantag för något enstaka år. Förslaget till nytt utjämningsystem kommer innebära minskade "intäkter" för Botkyrka de kommande åren, vilket vänstermajoriteten naturligtvis ser som ett problem. Vi ser det som en möjlighet för kommunen att koncentrera sina resurser till kärnuppgifterna.

Nettoinvesteringarna omfattade 482 miljoner kronor för 2013 och självfinansieringsgraden var 85 procent, den kommunala upplåningen ökade därmed med 137 miljoner kronor. Kommunen är, utifrån storlek, relativt sett lågt belånad i dagsläget - låneskulden uppgår till 2,4 miljarder kronor. Detta mycket tack vare försäljningen av allmännyttiga lägenheter på Albyberget. Detta, sett till investeringar och låneskuld, positiva år kommer dock följas av tuffare år då många investeringar

behöver göras framöver, som kommer att innebära en ökad upplåning. Eller som det står i framåtblicken, på s. 37;

”Kommande år är investeringstrycket så stort att det kommer att bli mycket svårt att undvika en betydande ökning av kommunens upplåning, särskilt mot bakgrund av att de ekonomiska förutsättningarna för starka resultat ser betydligt sämre ut de närmaste åren.”

Vad gäller de kommunala bolagen så är det blandade resultat i årsredovisningen. Genom gemensamt ansvarstagande ser ekonomin för AB Botkyrkabyggen bättre ut än på länge. Vi behöver dock sälja ytterligare lägenheter de närmaste åren för att stärka ekonomin – samt producera nya hyresrätter. För Upplev Botkyrka AB:s del så beror det svagare resultatet på bl.a. hyreskostnader som rör Salmerska Huset och intäktsbortfall kopplade till Hågelbyparken. Vi menar på att bolaget skulle fungera bättre och kunna operera snabbare utan en så tydlig koppling till den kommunala organisationen.

Vad majoriteten däremot är försiktig med är att redogöra för hur prognoserna för framtiden ser ut. Botkyrkabyggen kommer gå igenom en tuff period de kommande tio åren med bl.a. en kraftigt ökad upplåning för att klara sina åtaganden.

Energibolagen kanske på papperet ser ut som välmående bolag just nu men framtiden ser inte lika ljus ut. För att tala klarspråk ser det mycket allvarligt ut i ett tioårsperspektiv med kraftigt sjunkande efterfrågan på den energi som bolagen producerar och distribuerar. Vi vill öppna upp möjligheten att få in fler ägare i energibolagen.

Vi är vidare bekymrade över att siffrorna kring upplevd diskriminering går åt fel håll, förra året 15 % mot 10 % år 2011. Vi vill att kommunen nu skyndsamt börjar omsätta den interkulturella strategin i praktisk handling, t.ex. genom utbildningsinsatser där vår lokala stiftelse, Mångkulturellt Centrum, kan spela en viktig roll.

Majoriteten lyfter särskilt fram att företandet kring KKN inte tycks blomstra som man skulle vilja önska. Vår inställning till företagande är att det är positivt oavsett vilket företag som vill etablera sig i kommunen. Vi ska inte säga nej till några företag som inte ”passar in i profilen”. Ifråga om KKN så måste företaget inom den branschen växa fram organiskt, finns det en marknadsefterfrågan för de produkter som KKN-företagen vill tillhandahålla så kommer företagen att gå bra, växa och fler kommer att etableras.

I ärendet finns det ett förslag om att avsätta ytterligare 1,8 miljoner kronor till den kompetensfond som syftar till att fortbilda kommunal personal. Detta är bra av flera skäl, dels för att kommunen som arbetsgivare bättre tar sitt ansvar som arbetsgivare och dels för att medborgarna skall kunna räkna med en bättre kvalitet i verksamheterna, framförallt inom välfärdens kärna där den största delen av fondens medel läggs.

Jimmy Baker

Yngve RK Jönsson

Stina Lundgren



2014-03-20

Referens
Göran KarlssonMottagare
Kommunstyrelsen

Ombudgeteringar från 2013 till 2014

Förslag till beslut

Kommunfullmäktige medger ombudgeteringar med 12 miljoner kronor på driftbudgeten och med 212,2 miljoner kronor på investeringsbudgeten i enlighet med kommunledningsförvaltningens förslag i bilaga 1.

Sammanfattning

Kommunstyrelsen lämnade den 7 januari sitt svar på revisionsrapporten "Granskning av investeringsprojekt" från maj 2013. I rapporten berör revisorerna även frågan om ombudgeteringar. Man konstaterar där att det förekommer att lokalinvesteringar slentriansmässigt ombudgeteras trots att ett nytt anslag finns i ettårsplanen. Kommunstyrelsen beslutade i sitt svar att en mer restriktiv hållning till ombudgeteringar skulle tillämpas redan i ärendet angående ombudgetering av investeringar mellan 2013 och 2014.

Synpunkterna på hanteringen av ombudgeteringar på investeringsidan har föranlett nämnderna att i sina förslag mer konsekvent pröva behovet av ombudgeteringar. I de fall där nämnden enligt kommunledningsförvaltningens bedömning inte gjort den prövningen föreslår vi en justering av nämndens förslag.

På investeringsbudgeten föreslås ombudgeteringar med sammanlagt 212,2 miljoner vilket överstiger nämndernas förslag med 3,2 miljoner. Att beloppet överstiger nämndernas yrkanden beror på att kommunledningsförvaltningens förslag i två fall innehåller anskaffning av inventarier med tillsammans 8 miljoner, som medgivits i budget och som nämnderna av förbiseende inte tagit upp i sina förslag. I förhållande till nämndernas yrkanden i övrigt har utbildningsnämndens, vård- och omsorgsnämndens och kultur- och fritidsnämndens förslag reducerats med tillsammans 4,8 miljoner. Det avser i samtliga fall projekt där nya investeringsanslag finns i 2014 års budget.

Efter genomgång av nämndernas önskemål föreslår kommunledningsförvaltningen att 12 miljoner ombudgeteras på driftbudgeten vilket är 10,7 miljoner lägre än de yrkanden nämnderna lämnat. Av beloppet avser 3,3 miljo-

2014-03-20

Dnr KS/2013:176

ner återstående del av de medel för kompetensutveckling som medgivits nämnderna under 2013.

Ärendet

Ombudgetering medges endast om man har särskilt avsatta pengar i budget för ett visst ändamål men där medlen inte hunnit användas för det som avsågs med anslaget. Det ska alltså vara fråga om specifikt avsatta medel, exempelvis ett tilläggsanslag för visst ändamål eller ett investeringsprojekt där användningen tidsmässigt skjuts fram. Löpande drift eller årliga investeringar där nya pengar finns i nästa års budget ombudgeteras inte.

Kommunledningsförvaltningens förslag till ombudgeteringar på driftbudgeten uppgår till 12 miljoner. Beloppet är 10,7 miljoner lägre än nämndernas yrkande. De nämnder som berörs av justeringen är arbetsmarknads- och vuxenutbildningsnämnden, socialnämnden och vård- och omsorgsnämnden. Förändringarna av nämndernas förslag är i samtliga fall motiverade med att de ändamål som framförts förutsätts ingå i ordinarie drift i ettårsplanen för 2014.

Totalt sett uppgår ombudgeteringarna för pågående investeringsprojekt till 212,2 vilket är 3,2 miljoner högre än nämndernas framställningar. Vård- och omsorgsnämnden och kultur- och fritidsnämnden har av förbiseende inte tagit upp ombudgeteringsbehov för inventarier på äldreboendet Tornet respektive Alby fritidsgård varför kommunledningsförvaltningens förslag i den delen överstiger yrkandena med 8 miljoner. I övrigt har vård- och omsorgsnämndens, utbildningsnämndens och kultur- och fritidsnämndens yrkanden begränsats med sammanlagt 4,8 miljoner. Det avser i samtliga fall investeringsändamål där nya anslag finns i ettårsplan 2014.

Utöver de föreslagna ombudgeteringarna finns pågående investeringar som löper över årsskiftet och som inte ombudgeteras. Det gäller fleråriga investeringsprojekt som pågår under en längre tidsperiod.

Mattias Jansson
Kommundirektör

Niclas Johansson
Ekonomichef

Expedieras till
Text

Ombudgeteringar från 2013 till 2014, driftbudget

Bilaga 1

belopp i tkr

Nämnd/ förvaltning	Ändamål	Yrkat belopp	Summa förvaltning	Förslag	Kommentar
Kommunstyrelsen					
	Detaljplan Brunna	500		500	
	Kommunarkivet	245		245	
	Kompetensutveckling (2012)	410		410	
	Stadsutveckling, utv program Tumba	512		512	
	Översiktsplan	1 170		1 170	
	Hållbarhet och klimat	219		219	
	Valet	100		100	
	Inköpsprojektet	808		808	
			3 964		
Samhällsbyggnadsnämnden					
	Gata- parkunderhåll	300		300	
			300		
Miljö- o hälsoskyddsnämnden					
	Svartkällskogens naturreservat	200		200	
			200		
Arbetsmarknads- och vuxenutbildningsnämnden					
	Kommijobb	2 200			
			2 200		0 finns 2014
Utbildningsnämnden					
	Kompetensfonden	2 454		2 454	
			2 454		
Socialnämnden					
	Införande nytt verksamhetssystem	2 700		2 000	
	Stötta barns skolgång, projekt	700		700	
	Kompetensfonden	123	3 523	123	
Vård- och omsorgsnämnden					
	Nytt verksamhetssystem	1 415		1 415	
	Ökade hyreskostnader Tumba äbo	1 700		0	ej grund
	Underhållsplanen	540		540	
	Uppstartskostnader Dynamiten	300		0	ej grund
	Uppstartskostnader Tonet	3 000		0	ej grund
	Extra utgifter för Tumba äldreboende	2 800		0	ej grund
	Kompetensfonden	330		330	
			10 085	0	
SUMMA		22 726	22 726	12 026	

Ombudgeteringar från 2013 till 2014, investeringar

belopp i tkr

Nämnd/ förvaltning	projekt	Ändamål	Budget- avvik	Yrkad ombudg	Förslag	kommentar
Kommunstyrelsen/ Kommunledningsförvaltningen		Summa	1 000	4 093	4 093	
	3006	Hyllsystem, kommunarkivet		446	446	
	3000	IT, åtkomstlösning		1 300	1 300	
		Näringslivscentrum		169	169	
		Medborgarkontoret, upprustning		78	78	
Kommunstyrelsen/ Resultatenheter	3008	Laddningsstolpar	1 000	1 000	1 000	
	3200	Infrastruktur, elbilar		1 100	1 100	
Teknisk nämnd		Summa	113 013	112 570	112 570	
	3822	Upprustning Barn o ungdom	5 443	5 000	5 000	
	3901	Skalskydd dricksvatten	7 492	7 492	7 492	
	3903	Vattenledning Uttran-Lindhov	20 000	20 000	20 000	
	3906	Uppgrad, avl pump station	2 764	2 764	2 764	
	3907	Dagvatten norra Botkyrka	53 213	53 213	53 213	
	3911	Huvudvattenledning Tumba	23 377	23 377	23 377	
	3921-39	Mindre investeringar VA	724	724	724	
Samhällsbyggnadsn		Summa	34 162	27 397	27 397	
	3707	Markförvärv	5 000	5 000	5 000	
	3709	Riksten åtg. Övr. Tullinge	983	983	983	
	3710	Förnyelseåtgärder	2 943	2 943	2 943	
	3712	Tillgänglighet	4 919	1 200	1 200	
	3713	Miljöåtgärder	405	300	300	
	3714	Lek och rekreation	4 231	3 600	3 600	
	3716	Trafikplan	723	723	723	
	3719	Belysningsprogram	419	419	419	
	3720	Gång- och cykelvägar	5 430	5 430	5 430	
	3721	Kartsystem inkl webbkarta	1 465	1 465	1 465	
	3722	Mindre åtgärder				
	3723	Alby strand	2 775	2 775	2 775	
	3725	Blickabrget lokalgata	2 410	100	100	
	3730	Diverse investeringar, arkiv	1 000	1 000	1 000	
	3726	Mindre kompl åtgärder	1 459	1 459	1 459	
Kultur- o fritidsnämnd		Summa	1 022	984	2 224	
	3174	Lagret, inredning	200	200	200	
	3192	E-utveckling	684	424	424	
	3188	Armaturer, Rackethallen	100	100	100	
	3199	Diverse underhåll	260	260	0	saknas ekonomiskt utrymme
	3175-77	Inredning, Riksten o Storvreten	-1 197			
	3165	Alby fritidsgård, inredning	1 500		1 500	ej med av kultur- o fritid
		Övriga investeringar	-525			
Utbildningsnämnd		Summa	23 997	23 714	20 454	
	3400	Inventarier	1 102	1 086	0	finns anslag 2014
	3401	Lokalanpassningar	1 819	1 819	1 500	finns anslag 2014
	3417	Storvretsskolan, invent	3 948	3 948	3 948	
	3402	Arbetsmiljö	1 735	1 735	0	finns anslag 2014
	3421,3432	Örtagården/ Brunna , invent	1 955	1 955	1 955	
	3419	Nyängsgården, inventarier	1 372	1 372	1 372	
	3422-3429	Försk Luna o Stella, inventarier	754	754	754	
	3424	Violen, inventarier	1 867	1 867	1 867	
	3434	Staren förskola, invent	500	200	200	
	3435	Albydalen, förskola, invent	5 000	5 000	5 000	
	3431	Vreta förskola, invent	2 065	2 065	2 065	
	3404	Övervakningskameror	70	70	0	finns anslag 2014
	3427	Rikstens skola, inventaier	1 335	1 335	1 335	
	3440	Trådlöst nätverk	234	0	0	
	3444	Gymnasieskolan, inventarier	53	50	0	finns anslag 2014
	3446	Gymnasiet, säkerhetsåtg	458	458	458	
		Övriga investeringar	-270	0	0	
Socialnämnd		Summa	2 000	2 000	2 000	
	3696	Boende	2 000	2 000	2 000	
Vård- o omsorgsnämnd		Summa	12 784	6 274	11 480	

belopp i tkr

Nämnd/ förvaltning	projekt	Ändamål	Budget- avvik	Yrkad ombudg	Förslag	kommentar
	3305	Nytt verksamhetssystem	3 500	3 500	3 500	
	3304	Data, nät, tele	2 004	2 004	700	finns anslag 2014
	3306	Digital nyckelhantering	770	770	770	
	3308	Tornet inventarier	6 510		6 510	ej medtaget av vof
KFs förfogande		Summa	32 000	32 000	32 000	
		Rödstu Hage	12 000	12 000	12 000	
		Gruppboenden (från 2011)	20 000	20 000	20 000	
SUMMA TOTALT			219 978	209 032	212 218	



§ 70

Ombudgeteringar från 2013 till 2014 (KS/2014:226)

Beslut

Kommunfullmäktige medger ombudgeteringar med 14,2 miljoner kr på driftbudgeten och med 212,2 miljoner kr på investeringsbudgeten i enlighet med kommunledningsförvaltningens förslag i bilaga 1 med tillägget att arbetsmarknads- och vuxenutbildningsnämnden får ombudgetera med 2,2 miljoner kr.

Sammanfattning

Kommunstyrelsen har 2014-04-07 § 88 lämnat ett förslag till beslut.

Kommunstyrelsen lämnade den 7 januari sitt svar på revisionsrapporten ”Granskning av investeringsprojekt” från maj 2013. I rapporten berör revisorerna även frågan om ombudgeteringar. Man konstaterar där att det förekommer att lokalinvesteringar slentrianmässigt ombudgeteras trots att ett nytt anslag finns i ettårsplanen. Kommunstyrelsen beslutade i sitt svar att en mer restriktiv hållning till ombudgeteringar skulle tillämpas redan i ärendet angående ombudgetering av investeringar mellan 2013 och 2014.

Synpunkterna på hanteringen av ombudgeteringar på investeringsidan har föranlett nämnderna att i sina förslag mer konsekvent pröva behovet av ombudgeteringar. I de fall där nämnden enligt kommunledningsförvaltningens bedömning inte gjort den prövningen föreslår vi en justering av nämndens förslag.

På investeringsbudgeten föreslås ombudgeteringar med sammanlagt 212,2 miljoner kr vilket överstiger nämndernas förslag med 3,2 miljoner kr. Att beloppet överstiger nämndernas yrkanden beror på att kommunledningsförvaltningens förslag i två fall innehåller anskaffning av inventarier med tillsammans 8 miljoner kr, som medgivits i budget och som nämnderna av förbiseende inte tagit upp i sina förslag. I förhållande till nämndernas yrkanden i övrigt har utbildningsnämndens, vård- och omsorgsnämndens och kultur- och fritidsnämndens förslag reducerats med tillsammans 4,8 miljoner kr.

2014-04-24

Dnr KS/2014:226

Det avser i samtliga fall projekt där nya investeringsanslag finns i 2014 års budget.

Efter genomgång av nämndernas önskemål föreslår kommunledningsförvaltningen att 12 miljoner kr ombudgeteras på driftbudgeten vilket är 10,7 miljoner kr lägre än de yrkanden nämnderna lämnat. Av beloppet avser 3,3 miljoner kr återstående del av de medel för kompetensutveckling som medgivits nämnderna under 2013.

Utöver kommunledningsförvaltningens förslag föreslås en ombudgetering för arbetsmarknads- och vuxenutbildningsnämnden på 2,2 miljoner kronor. Detta innebär att ombudgeteringen på driftsbudgeten uppgår till totalt 14,2 miljoner kr.

Kommunledningsförvaltningen redogör för ärendet i en tjänsteskrivelse 2014-03-20.

Expedieras till:

- Samtliga nämnder
- Verksamhetschef Anna Giotas Sandquist, kommunledningsförvaltn.
- Controller Magnus PG Eriksson, kommunledningsförvaltningen
- Controller Cagri Hayran, kommunledningsförvaltningen
- Controller Göran Karlsson, kommunledningsförvaltningen
- Controller Monica Blommark, kommunledningsförvaltningen
- Ekonomiassistent Suzana Milosavljevic, kommunledningsförvaltningen

**§ 76****Strategi - Kreativa Botkyrka (KS/2014:188)****Beslut**

Kommunfullmäktige antar förslag till strategi Kreativa Botkyrka som ersätter Botkyrkas upplevelsesatsning – en strategi för att stimulera kreativitet och entreprenörskap (KS/2007:56)

Kommunstyrelsens beslut i ärendet:

Kommunstyrelsen ger kommunledningsförvaltningen i uppdrag att implementera strategin tillsammans med nämnder, berörda bolag och stiftelsen Mångkulturellt centrum. Implementeringen ska ske i dialog.

Kommunstyrelsen ger kommunledningsförvaltningen i uppdrag att bearbeta relevanta målformuleringar i förslag till flerårsplan 2016-2019 med ledning av inriktningen i Kreativa Botkyrka.

Kommunstyrelsen ger kommunledningsförvaltningen i uppdrag att utveckla indikatorer och metoder för att mäta Botkyrkas kreativa klimat.

Sammanfattning

Kommunstyrelsen har 2014-04-07 § 94 lämnat ett förslag till beslut.

Kommunledningsförvaltningen genomförde 2011 en översyn av Botkyrkas upplevelsesatsning – en strategi för att stimulera kreativitet och entreprenörskap (KS/2007:56). Efter genomförd utredning fick kommunledningsförvaltningen i uppdrag att ta fram en ny strategi som skulle vidareutveckla upplevelsesatsningen. Ett förslag till strategi kallad Kreativa Botkyrka framställdes under hösten 2012 och våren 2013. Kommunstyrelsen beslutade i juni 2013 att skicka strategin på remiss till nämnder, kommunala bolag och stiftelse (KS/2013:314). Remissinstanserna lämnade flera värdefulla synpunkter. Nu finns ett omarbetat förslag till strategi.

2014-04-24

Dnr KS/2014:188

Förslag till strategi Kreativa Botkyrka vidareutvecklar och breddar Botkyrkas upplevelsesatsning genom att förbättra kommunens förmåga att stödja och tillvarata Botkyrkabornas och den egna organisationens kreativitet.

Strategins målsättning är att Botkyrka ska präglas av ett tillåtande och kreativt klimat. Botkyrkaborna ska veta att det i vardagen alltid är nära till möjligheter att utvecklas, ta plats och bidra till en hållbar utveckling utifrån sina egna förmågor och intressen.

För att nå målet presenterar strategin två utvecklingsområden. Det första heter "Kommunen som möjliggörare" och handlar om att vi som kommun ska göra vad vi kan för att Botkyrka ska vara en plats där människor kan förverkliga och få uppmärksamhet för sina idéer. Det andra heter "Utrymme för kreativitet" och handlar om att Botkyrkabor i sin vardag ska ha närhet till fysiska och sociala miljöer för att utveckla sina idéer och sitt skapande.

Strategin blir ett underlag för nämnder, kommunala bolag och stiftelse i deras arbete med åtaganden i flerårsplan, ettårsplan och andra styrande dokument.

Kommunledningsförvaltningen redogör för ärendet i en tjänsteskrivelse 2014-03-24.

Yrkanden

Katarina Berggren (S), Bosse Olsson (MP) och Deniz Bulduk (MP) yrkar bifall till kommunstyrelsens förslag till beslut.

Särskilt yttrande

Östen Granberg (SD) lämnar ett särskilt yttrande, [bilaga](#).

Expedieras till:

- Samtliga nämnder
- AB Botkyrkabyggen
- Botkyrka Stadsnät AB
- Mångkulturellt centrum
- Upplev Botkyrka AB
- Utvecklingsledare Gustav Fridlund, kommunledningsförvaltningen

Yttrande

Kommunfullmäktige

2014-04-24

Ärende: 76

Strategi – Kreativa Botkyrka (KS/2014:188)

I en del av den strategi som kreativa Botkyrka innehåller anser man att man skall skapa ett interkulturellt samhälle där vi samspelar inte bara umgås.

Sverigedemokraterna har som utgångspunkt att vi vill skapa ett gemensamt kulturellt samhälle med gemensamma värderingar som grund.

Vi anser att Sverigedemokraternas utgångspunkt bättre gagnar sammanhållningen mellan medborgarna inom kommunen.

För Sverigedemokraterna Botkyrka
Östen Granberg, Gruppledare

**§ 78****Jämställd resursfördelning i Botkyrka kommun
(KS/2014:153)****Beslut**

Kommunfullmäktige har tagit del av informationen.

Sammanfattning

Kommunstyrelsen har 2014-04-07 § 96 lämnat ett förslag till beslut.

Under hösten 2013 arbetade deltagare från kommunens förvaltningar med ett kartlägnings- och analysarbete. Arbetet skedde på uppdrag av kommunfullmäktige som i sin ettårsplan för 2013 lämnat i uppdrag till sina nämnder att ”... *aktivt arbeta med att genom sin styrning och uppföljning säkerställa en jämställd resursfördelning och bidra till en positiv utveckling av verksamheternas kvalitet och resultat för båda könen*”¹.

Kommunfullmäktiges uppdrag till nämnderna har en bred ansats och det fanns en osäkerhet på förvaltningarna om hur det skulle tolkas. Kommunledningsförvaltningen initierade därför en gemensam kartlägnings- och analysprocess för att belysa hur ekonomiska resurser fördelats i ett avgränsat område för varje förvaltning. Ambitionen var att så långt som möjligt ha ungas villkor som ett gemensamt tema som inspel till arbetet med den ungdomspolitiska handlingsplanen.

De samlade resultaten uppmärksammar oss på att det i nuläget är svårt att säkerställa en jämställd resursfördelning. Samtidigt belyser kartläggningarna faktiska skillnader vad gäller både representation och kostnader inom de olika verksamheterna, men många gånger har viktiga delar i underlaget saknats vilket gör det svårt att uttala sig om fördelningen av resurser är rimlig eller inte.

¹ Kommunfullmäktiges ettårsplan 2013, s.24

2014-04-24

Dnr KS/2014:153

Det har visat sig vara en utmaning att plocka ut nödvändig statistik ur systemen och ibland saknades rutiner för hur könsuppdelad statistik ska föras. Tillsammans med att det råder osäkerhet kring hur resultaten ska tolkas behöver det fortsatta arbetet inrymma kompetensutveckling och starkare processtöd, framför allt med analyserna. I arbetet har också vikten av en *hel* styrkedja, tydlig beställning och efterfrågan från framför allt nämnderna uppmärksammas.

I rapporten samlas förvaltningarnas arbete och resultat tillsammans med ett antal rekommendationer för det fortsatta arbetet:

- Nämnderna behöver fortsatt stärka sin roll i beställning och uppföljning av sina verksamheter ur ett jämställdhetsperspektiv.
- Verksamhetssystemen behöver fortsatt utvecklas för att underlätta kvalitetssäkring och uppföljning av insatser utifrån individ/kön och fördelning av resurser.
- Beköningen av styrsystemet behöver fortsatt fördjupas så att arbets sättet slår igenom i alla verksamheter.
- Arbetet med analyser behöver fortsatt fördjupas.

Demokratiberedningen har behandlat ärendet 2014-03-14 § 13.

Kommunledningsförvaltningen redogör för ärendet i en tjänsteskrivelse 2014-02-24.

Yrkande

Yngve RK Jönsson (M) yrkar bifall till kommunstyrelsens förslag till beslut.

Expedieras till:

- Samtliga nämnder
- Verksamhetschef Anna Giotas Sandquist, kommunledningsförvaltn
- Praktikant Sandra Henze, kommunledningsförvaltningen



2014-05-15

Maria Stjernevall

Arbetsmarknads- och vuxenutbildningsnämnden

11

Delegationsbeslut

Förslag till beslut

Arbetsmarknads- och vuxenutbildningsnämnden har tagit del av informationen.

Arbetsmarknads- och vuxenutbildningsnämnden som styrelse beslutar i stort om verksamhetens mål, inriktning och kvalitet samt i ärenden i övrigt som är av principiell natur. Andra ärenden delegeras till förvaltningschefen som i sin tur vidare delegerar till verksamhetscheferna, rektorer m.fl.

Följande listor har lämnats in:

Förvaltningskontoret april-2014

Vuxenutbildningen april-2014

Dagligverksamhet april-2014

Xenter april-2014