



2016-09-27

Socialnämnden

Tid 2016-09-27, kl 19:00

Plats Kommunhuset i Tumba, plan 2 rum 2

Ärenden

Justering

- 1 Våldsbejakande extremism – muntlig information
- 2 Delårsuppföljning 2 2016 för socialnämnden (SN 2015:1)
- 3 Statsbidrag: för ökad bemanning inom sociala barn och ungdomsvården 2016 (SN 2016:132)
- 4 Remiss-Motion-Satsa på öppna förskolan i Botkyrka (KD), KS/2016:424 (SN 2016:122)
- 5 Remiss-Motion-Försök med utbyte mellan socialförvaltningen och sociala företag (L), KS/2016:208)
- 6 Motion-Botkyrka kommuns samarbete med polisen (SD) KS//2016:111 (SN 2016:61)
- 7 Rapportering enl. 16 kap § SoL av ej verkställda beslut enl. 4 kap 1 § SoL och 28 f § LSS, kvartal 2 2016 (SN 2015:90)
- 8 Projekt privatuthyrning till nyanlända (SN 2016:159)- ansökan om utvecklingsmedel

- 9 Sammanträdesordning 2017 för socialnämnden
- 10 Uppföljning av Dialogforum (SN 2016:xx)
- 11 Samordningsförbundet i Botkyrka, Huddinge och Salem (SN 2016:14)
- 12 Anmälan av delegationsbeslut (SN 2016:13)
- 13 Anmälningssärenden (SN 2016:11)

Majoritetspartierna träffas i kommunalhuset i Tumba, plan 2 rum 2, kl 18.00
Oppositionspartierna träffas i kommunalhuset i Tumba, socialförvaltningens stora sammanträdesrum på plan 8, kl 18.00 .

Var vänlig och meddela Anneli Sjöberg om du inte kan närvara, tfn 530 618 34 eller anneli.sjoberg@botkyrka.se.

MATS EINARSSON
ordförande

ANNELI SJÖBERG
sekreterare



1

Våldsbejakande extremism - muntlig information

Beslut

Socialnämnden har tagit del av informationen.

Ärendet

Trygghetssamordnare Per Delhage informerade om våldsbejakande extremism.



Socialnämnden

Delårsrapport nr 2 2016

Beslut

Socialnämnden godkänner delårsrapport 2 inklusive kvalitetsuppföljning och överlämnar ärendet till kommunstyrelsen för vidare beredning.

Socialnämnden föreslår följande regleringar av 2016 års drift- och investeringsbudget, och överlämnar till kommunstyrelsen för vidare beredning:

- Förflyttning av medel inom Socialnämndens investeringsbudget med 1 Mkr från projekt 3696 Boende till projekt 3698 Verksamhetslokaler
- Förflyttning av 2,5 Mkr från Socialnämndens investeringsbudget, projekt 3696, till Tekniska nämndens investeringsbudget, för projekt Idavall.
- Mottagning av 450 tkr till driftbudgeten från Utbildningsnämndens driftbudget gällande föräldrastöd för Kraftsamling

Sammanfattning

Prognosen för Delår 2 innebär att nämndens verksamhet beräknas gå med ett positivt (+1,2 Mkr) resultat för 2016. Förändringen i förhållande till tidigare prognoser är inte så stor på totalnivå för nämnden, däremot går det att se betydande skillnader på verksamhetsnivå.



2016-09-15

Dnr SN/2015:1

Referens
Jonas Ransmyr

Mottagare
Socialnämnden

Delårsrapport nr 2 2016

Förslag till beslut

Socialnämnden godkänner delårsrapport 2 och överlämnar ärendet till kommunstyrelsen för vidare beredning.

Socialnämnden föreslår följande regleringar av 2016 års drift- och investeringsbudget, och överlämnar till kommunstyrelsen för vidare beredning:

- Förflyttning av medel inom Socialnämndens investeringsbudget med 1 Mkr från projekt 3696 Boende till projekt 3698 Verksamhetslokaler
- Förflyttning av 2,5 Mkr från Socialnämndens investeringsbudget, projekt 3696, till Tekniska nämndens investeringsbudget, för projekt Idavall.
- Mottagning av 450 tkr till driftbudgeten från Utbildningsnämndens driftbudget gällande föräldrastöd för Kraftsamling

Sammanfattning

Prognosen för Delår 2 innebär att nämndens verksamhet beräknas gå med ett positivt (+1,2 Mkr) resultat för 2016. Förändringen i förhållande till tidigare prognoser är inte så stor på totalnivå för nämnden, däremot går det att se betydande skillnader på verksamhetsnivå.

Ärendet

Prognosen landar på en nettokostnad på +1,2 Mkr jämfört med budget. Följande analyser och trender går att utläsa av delårsrapport 2:

Ökade intäkter och lägre placeringskostnader för ensamkommande barn. Denna verksamhet prognosticerar ett stort överskott för 2016. Den sänkta schablonen för ensamkommande som sannolikt träder i kraft 2017 får dock betydande konsekvenser i form av lägre intäkter, vilket gör att bilden för nästa år ser betydligt mörkare ut.

Kostnaderna för institutionsvård för Barn & Unga minskar. Generellt prognostiserar förvaltningen nu lägre kostnader för köpt vård, i princip alla typer, även om kostnaderna fortfarande är höga för jour- och familjehem.

2016-09-13

Dnr SN/2015:1

Trenden om minskande kostnader för försörjningsstöd för första halvan av 2016 ser nu ut att ha avstannat. Det genomsnittliga biståndsbeloppet per månad ökar, men antalet ärenden får anses stabilt.

EEB har ökade kostnader för framför allt placeringar på skyddade boenden. Verksamhet som avser våld i nära relationer är underbudgeterad, och underskottet för den verksamheten ökar ytterligare markant i denna prognos.

Boendestöd/vård- och stödsamordning inom SPE beräknas överskrida sin budget kraftigt. Överanställningar används för att klara av de beslutade boendestödsinsatserna. Verksamheten har för få tjänster i förhållande till beslutade antalet timmar/antal ärenden.

Vuxenenheten prognosticerar ett högre budgetunderskott än föregående prognoser. Orsaken är en ökning av efterfrågan och behov både på HVB-boende och HVB-vård. I tidigare prognoser har enheten räknat på flertalet interna boendelösningar, men som nu ersatts av externa då alla lägenheter går till nyanlända.

Sektionen för nyanlända prognosticerar underskott. För en person som anvisats kommun efter 1/1 2016 får kommuner ett schablonbelopp, som också inbegriper ersättning för ekonomiskt ”glapp” mellan LMA-ersättning från migrationsverket och etableringsersättning från arbetsförmedlingen. ”Glappersättningen” är inräknad i schablonbeloppet som hanteras centralt i kommunen och Sektionen för nyanlända får ett underskott avseende ekonomiskt bistånd. Diskussion om hur detta skall hanteras framöver behöver föras.

Begäran om reglering av investeringsbudget

I samband med delårsrapport 2 önskar Socialnämnden reglera drift- och investeringsbudgeten enligt följande:

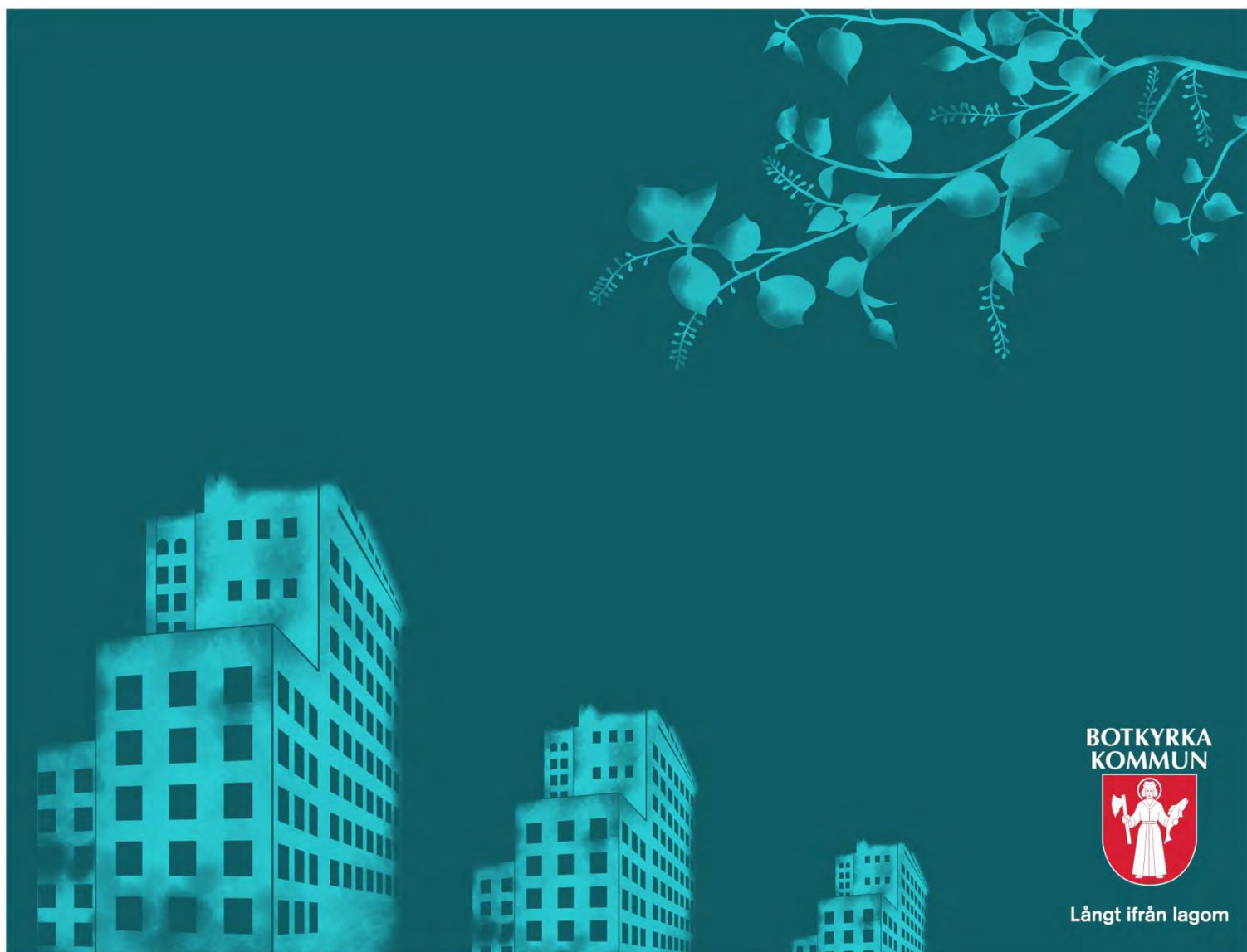
- Förflyttning av medel inom Socialnämndens investeringsbudget med 1 Mkr från projekt 3696 Boende till projekt 3698 Verksamhetslokaler
- Förflyttning av 2,5 Mkr från Socialnämndens investeringsbudget, projekt 3696, till Tekniska nämndens investeringsbudget, för projekt Idavall.
- Mottagning av 450 tkr till driftbudgeten från Utbildningsnämndens driftbudget gällande föräldrastöd för Kraftsamling

Marie Lundqvist
Socialchef

Expedieras till

**LÅNGT
IFRÅN LAGOM**

Socialnämnden Delårsrapport 2 2016



Innehåll

Ekonomi - Sammanfattning	3
Nämndens mål och åtaganden 2016	3
Målområde Medborgarnas Botkyrka	5
Mål 1 Botkyrkaborna är mer delaktiga i samhällsutvecklingen	5
Mål 2 Botkyrkaborna har mer jämställda och jämlika förutsättningar och möjligheter	6
Mål 3 Botkyrkaborna är friskare och mår bättre	7
Målområde Framtidens jobb	8
Nämndmål - Fler medborgare får ta del av arbetsmarknadsåtgärder och studier	8
Målområde Välfärd med kvalitet för alla	10
Nämndmål - Människor som beviljas stöd eller som får råd och stöd insats ska också tycka att de blir hjälpta	10
Nämndmål - Personer aktuella inom socialtjänsten ska ha ett tryggt boende	11
Nämndmål - Socialförvaltningen samverkar internt och externt för att kunna utreda och ge insatser baserad på en helhetssyn	11
Mål 6 Kunskapsresultaten förbättras och skillnader beroende på kön och social bakgrund minskar	12
Målområde Grön stad i rörelse	13
Mål 9 I Botkyrka byggs fler attraktiva bostäder för ökad variation och mer levande stadsmiljöer	13
Målområde En effektiv och kreativ kommunal organisation	14
Mål 12 Effektiv organisation med ökad kvalitet och rätt kompetens	14
Mål 13 klimatneutral kommunal organisation senast 2020	15
Resursfördelning	16
Driftbudget – verksamhetsnivå	16
Mått och nyckeltal	20

Ekonomi - Sammanfattning

Mkr	Bokslut 2015	Utfall t.o.m. augusti 2016	Budget 2016	Prognos 2016	Budget avvikelse 2016
Verksamhetens intäkter (+)	+97,1	+136,6	+157,8	+203,8	+46,1
Verksamhetens kostnader (-)	-655,0	-498,8	-729,0	-773,8	-44,8
Nettokostnad (+/-)	-557,9	-362,1	-571,2	-569,9	+1,2
Nettoinvesteringar (+/-)	-2,2	-1,6	-9,0	-4,0	+5,0

Prognosen för Delår 2 innebär att nämndens verksamhet beräknas gå med ett positivt (+1,2 Mkr) resultat för 2016. Förändringen i förhållande till tidigare prognoser är inte så stor på totalnivå för nämnden, däremot går det att se betydande skillnader på verksamhetsnivå.

Ökade intäkter och lägre placeringskostnader för ensamkommande barn. Denna verksamhet prognosticerar ett stort överskott för 2016. Den sänkta schablonen för ensamkommande som sannolikt träder i kraft 2017 får dock betydande konsekvenser i form av lägre intäkter, vilket gör att bilden för nästa år ser betydligt mörkare ut.

Kostnaderna för institutionsvård för Barn & Unga minskar. Generellt prognostiserar förvaltningen nu lägre kostnader för köpt vård, i princip alla typer, även om kostnaderna fortfarande är höga för jour- och familjehem.

Trenden om minskande kostnader för försörjningsstöd för första halvan av 2016 ser nu ut att ha avstannat. Det genomsnittliga biståndsbeloppet per månad ökar, men antalet ärenden får anses stabilt.

EEB har ökade kostnader för framför allt placeringar på skyddade boenden. Verksamhet som avser våld i nära relationer är underbudgeterad, och underskottet för den verksamheten ökar ytterligare markant i denna prognos.

Boendestöd/vård- och stödsamordning inom SPE beräknas överskrida sin budget kraftigt. Överanställningar används för att klara av de beslutade boendestödsinsatserna. Verksamheten har för få tjänster i förhållande till beslutade antalet timmar/antal ärenden.

Vuxenheten prognosticerar ett högre budgetunderskott än föregående prognoser. Orsaken är en ökning av efterfrågan och behov både på HVB-boende och HVB-vård. I tidigare prognoser har enheten räknat på flertalet interna boendelösningar, men som nu ersatts av externa då alla lägenheter går till nyanlända.

Sektionen för nyanlända prognosticerar underskott. För en person som anvisats kommun efter 1/1 2016 får kommuner ett schablonbelopp, som också inbegriper ersättning för ekonomiskt ”glapp” mellan LMA-ersättning från migrationsverket och etableringsersättning från arbetsförmedlingen. ”Glappersättningen” är inräknad i schablonbeloppet som hanteras centralt i kommunen och Sektionen för nyanlända får ett underskott avseende ekonomiskt bistånd. Diskussion om hur detta skall hanteras framöver behöver föras.

Medel ur regeringens "ändringsbudget avseende 2016"

Nämnden har från regeringens ändringsbudget beviljats 1,4 Mkr för uppbyggnad av sektionen för ensamkommande barn. Medlen kommer att användas fullt ut. Kostnaderna som medlen använts till har karaktären av löpande verksamhet, och fortsätter därför in i 2017. Som framgår av analysen ovan har dock ökade intäkter och minskande kostnader gjort att vi prognosticerar ett stort plusresultat för 2016 för verksamheten för ensamkommande barn. Därför har nämnden ej heller äskat om utökade medel inför 2017 för denna verksamhet. Den sänkta schablonen som träder i kraft 2017 gör dock denna analys svårbedömd.

Nämnden har även beviljats medel från regeringens ändringsbudget avseende verksamheten för nyanlända på anvisning, med ett belopp på 2,080 Mkr. Utöver det har nämnden beviljats ett tilläggsanslag på 1,2 Mkr som har sin grund i förändrade förutsättningar. Nämnden kommer att använda de beviljade medlen fullt ut, och har utöver det äskat ytterligare medel inför 2017 för att täcka helårseffekt och ökande volymer. Varken i de redan beviljade medlen eller i äskandet inför 2017 har hänsyn tagits till underskottet som uppstår pga "glappersättningen" enligt analysen ovan.

Nämndens mål och åtaganden 2016

Målområde Medborgarnas Botkyrka

Mål 1 Botkyrkaborna är mer delaktiga i samhällsutvecklingen

Mätbart nämndmål

Mätbart mål	Mål 2016	Utfall 2016
Minst 50 % av stödpersonerna inom modellen YAP ska vara bosatta i Botkyrka	50%	60% (27 av 45)
- Kvinnor	50%	21 st (av 45)
- Män	50%	6 st (av 45)
Andel personer med psykisk funktionsnedsättning som vid uppföljning anger 7-10 på självskattningsskala på fråga om de känner sig delaktiga i samhället	70%	Mätning påbörjad, resultatet redovisas i årsbokslutet
Kvinnor	70%	Mätning påbörjad, resultatet redovisas i årsbokslutet
Män	70%	Mätning påbörjad, resultatet redovisas i årsbokslutet

Åtagande

- Socialförvaltningen åtar sig att rekrytera och utbilda personer boende i Botkyrka till YAP-stödpersoner och sedan ge dem utvecklande uppdrag att stötta ungdomar till en bättre framtid. Genom ett styrkebaserat perspektiv och nätverksfokuserat arbete blir både ungdomarna och stödpersonerna mer förankrade och på ett positivt sätt delaktiga i närsamhället
- Socialförvaltningen åtar sig att fullt ut implementera det våldsförebyggande arbetet i de tre inledande skolorna tillsammans med utbildningsförvaltningen, kommunledningsförvaltningen, polis och räddningstjänst. Samt att påbörja en utvidgning av utvecklingsarbetet till minst ytterligare två skolor samt utöka samarbetet till fler förvaltningar.

Kommentarer

60% av de nuvarande 45 personerna i stödpersonsbanken bor i Botkyrka. En ny rekrytering av stödpersoner genomförs just nu. YAP har marknadsförts lokalt, genom kontakt med lokala föreningar och genom information på de olika områdenas nätverksgrupper, där en del av de aktiva i området är representerade. Annonsering sker också på Botkyrkas hemsida och affischer sätts upp på kommunens anslagstavlor, medborgarkontor och andra strategiska platser. Allt detta för att öka antalet stödpersoner från Botkyrka.

Botkyrka YAP har sedan starten i maj 2015 rekryterat vid fyra tillfällen, varav två hittills 2016. Rekryteringarna har gått bra. För närvarande finns 45 personer i stödpersonsbanken och de har antingen ett uppdrag eller står redo att ta ett. Utbildningen har utvecklats och blivit bättre när det kommer till att rusta de blivande YAP-stödpersonerna. Den är också uppskattad och de senaste utbildade är mer förberedda på sina uppdrag. De är mer drivna, får till sina timmar med ungdomen och möter utmaningarna på ett bättre sätt.

När det gäller det våldsförebyggande arbetet kommer Resursenheten under hösten att genomföra Tåget, arbetet med de yngre åren i det våldsförebyggande arbetet i samtliga skolor i den första fasen. När det sker

så har vi genomfört implementering fullt ut i de tre inledande skolorna. Under våren har arbetet introducerats till skolor i Tumba och Alby då de visat intresse att arbeta med det strukturerade och långsiktiga våldsförebyggande arbetet som enheten bedriver.

Mål 2 Botkyrkaborna har mer jämställda och jämlika förutsättningar och möjligheter

Mätbart nämndmål

Mätbart mål	Mål 2016	Utfall 2016
Andel som i brukarenkäten uppger att de blivit diskriminerade i kontakt med förvaltningen utifrån: kön, ålder, sexuell läggning, etnicitet, språk eller annat	0%	Mätning sker i höst
- Kvinnor	0 %	Mätning sker i höst
- Män	0 %	Mätning sker i höst
Antalet barn som fått bistånd till fritidsaktiviteter ska vara jämnt fördelat		47 st
- flickor	50 %	62% (29 st)
- pojkar	50 %	38% (18 st)
Antal barn som fått bistånd till fritidsaktiviteter ökar	10 % i förhållande till 2015	Anges i årsbokslut

Indikatorer

Indikator	Utfall 2016
Andel medarbetare i berörda verksamheter som upplever att de har tillräcklig kunskap och förutsättningar för att i sitt uppdrag uppmärksamma och stödja flickor, pojkar kvinnor och män som utsätter eller är utsatta för hedersrelaterat våld och förtryck	Anges i årsbokslut
- Kvinnor	Anges i årsbokslut
- Män	Anges i årsbokslut

Åtagande

- Socialförvaltningen åtar sig att HBTQ-certifiera ytterligare minst en sektion

Kommentarer

EEB arbetar med att stärka förutsättningarna för barn i familjer som lever av ekonomiskt bistånd genom det särskilt riktade biståndet för barn (fritidspenget). Målet för 2016 är att öka antalet flickor och pojkar som beviljas särskilt bistånd till fritidsaktivitet. Arbetet utvecklas väl och beräknas gynna dubbelt så många barn under 2016. För att ytterligare öka förutsättningar och möjligheter i familjer med långvarigt försörjningsstöd kommer de att inför skolstart i höst informeras om att de kan ansöka om bidrag för fritidsaktiviteter.

Socialförvaltningen har ansökt om och fått beslut om statsbidrag, något reducerat i förhållande till ansökan, för att kunna HBTQ-certifiera en sektion (inom RE), vilket kommer ske under andra halvåret 2016.

Mål 3 Botkyrkaborna är friskare och mår bättre

Mätbart nämndmål

Mätbart mål	Mål 2016	Utfall 2016
Psykiskt funktionshinder: Det stöd jag får av er leder till att jag klarar mig mer i min vardag	90 %	Mätning sker i höst
- Kvinnor	90 %	Mätning sker i höst
- Män	90 %	Mätning sker i höst
Antal personer som deltagit i generella föräldrastödsgrupper	Ökar med 10 % i förhållande till 2015, dvs mål är 157 st	21
Antal barn som fått minst ett samtal i syfte att ge stöd genom BRA-samtal ökar	20 barn	15 barn

Indikatorer

Indikator	Utfall 2016
Antal barn som fått BRA-samtal och eller deltagit i Barnkraft som anhörig till någon närstående som har psykisk funktionsnedsättning och/eller missbruk/beroende	15
- Flickor	8
- Pojkar	7

Kommentarer

Under våren 2016 påverkades antalet deltagare i generella föräldrastödsgrupper, då förvaltningen inte kunde erbjuda samma antal grupper som tidigare. Detta berodde dels på att föräldrastödsamordnaren avslutade sin tjänst, dels på att förvaltningen inte hade tillräckligt många gruppleddare som kunde hålla grupper. Det var också en grupp under våren som var tvungen att skjuta upp sina träffar till hösten, då flera deltagare blev sjuka under första perioden och inte kunde fullfölja och logistiken inte gick att få till. Målet för året kommer ej att nås.

Målet antal barn som fått minst ett BRA-samtal är baserat på helår. Resultatet januari – augusti är 15. Prognosen är att målet kommer att uppfyllas.

Målområde Framtidens jobb

Nämndmål - Fler medborgare får ta del av arbetsmarknadsåtgärder och studier

Mätbart nämndmål

Mätbart mål	Mål 2016	Utfall 2016
Andel aktuella försörjningstagare som efter 90 dagar fått insats som kan leda till egen försörjning, helt eller delvis	30 %	Ej möjligt att mäta
- Kvinnor	30 %	Ej möjligt att mäta
- Män	30 %	Ej möjligt att mäta
Antal män och kvinnor som efter arbetsmarknadsinsats via enheten för ekonomiskt bistånd kommit ut i egen försörjning	96	Anges i årsbokslut
Andel personer 16-24 aktuella inom ARB som via samverkansmöte kommit vidare till en insats på väg mot annan försörjning	15 %	Anges i årsbokslut
- Kvinnor/flickor	15 %	Anges i årsbokslut
- Män/pojkar	15 %	Anges i årsbokslut

Åtagande

- Socialförvaltningen åtar sig att öka antalet ferieplatser 2016 till minst 13 platser
- Socialförvaltningen åtar sig att säkerställa att varje försörjningstagare får insats utifrån sin individuella situation.

Kommentarer

Stöd- och Utvecklingsenheten har tagit emot 1 och Resursenheten 3 feriearbetande ungdomar. Socialpsykiatriska enheten har erbjudit 9 platser till förfogande som ferieplatser, 8 ungdomar blev anvisade till enheten. Nämnden får därigenom anses ha uppfyllt sitt åtagande.

För närvarande är 181 Botkyrkabor aktuella på ARB. Under årets första åtta månader har 51 personer kommit ut i helt eller delvis egen försörjning, vilket är en 10-procentig ökning från föregående år. De flesta har fått arbete medan andra har erhållit sjuk-/aktivitetsersättning/aktivitetsstöd eller studiemedel. Målsättningen är att fler personer ska få ta del av insatsen Socialt beredskapsarbete (SBA), då detta underlättar en framtida anställning på den öppna arbetsmarknaden. Under 2016 har hittills 22 unika Botkyrkabor haft SBA.

Vid varje nytecknande av anställningsavtal för SBA, ansöks om bidrag för Nystartsjobb hos Arbetsförmedlingen. När detta beviljas innebär det en delfinansiering av lönen som Botkyrka kommun utbetalar till den anställde. Att ansökan görs vid alla anställningar är en ny rutin, som införts för att alla SBA-anställda ska kunna få åtgärden prövad av Arbetsförmedlingen och därmed inte förlora en ramtid för fortsatt anställningsstöd när SBA-anställningen är avslutad och inget ordinarie arbete erhållits. 14 Botkyrkabor av de 22, som deltagit i insatsen under 2016, har varit berättigade till Nystartsjobb.

22 personer står i kö till ARB:s hälsogrupp. Arbetsgruppen förstärks därför med ytterligare en socialsekreterare under sex månader. Hälsogruppen arbetar parallellt med att effektivisera sin ärendehantering och fokusera på rätt målgrupper.

Paraplyteamet har ett jämnt inflöde av ungdomar och har under våren i större utsträckning kontaktat dem som saknat planering och en ordinarie handläggare inom EEB. För tillfället är 41 ungdomar aktuella inom paraplyteamet.

Språkprogressionen har 23 aktuella personer - ca 74 % är kvinnor. Trots den höga andelen kvinnor är det ett steg i rätt riktning för en jämnare könsfördelning. Översyn av målgruppen har påbörjats, då hälften utgörs av personer som är 50 år och äldre, analfabeter med hälsoproblematik och där språkprogression bedöms som mycket liten. Samverkan med SFI fungerar bra.

Förvaltningen strävar efter att majoriteten av de arbetssökande Botkyrkaborna ska få stöd av AVUX/Jobbcenter och under året har 116 personer remitterats dit, vilket får anses vara en god början.

Målområde Valfärd med kvalitet för alla

Nämndmål - Människor som beviljas stöd eller som får råd och stöd insats ska också tycka att de blir hjälpta.

Mätbart nämndmål

Mätbart mål	Mål 2016	Utfall 2016
Andel brukare som anger att deras situation har förbättrats	60 %	Mätning sker i höst
män	60 %	Mätning sker i höst
kvinnor	60 %	Mätning sker i höst
Andel brukare som anger att hans/hennes synpunkter efterfrågats	70 %	Mätning sker i höst
män	70 %	Mätning sker i höst
kvinnor	70 %	Mätning sker i höst
Andel brukare som anger att socialsekreteraren visat förståelse för hans/hennes situation	80 %	Mätning sker i höst
män	80 %	Mätning sker i höst
kvinnor	80 %	Mätning sker i höst
Andel brukare som anger att de kunnat påverka vilken typ av hjälp de får av socialtjänsten	60 %	Mätning sker i höst
män	60 %	Mätning sker i höst
kvinnor	60 %	Mätning sker i höst
Avslutade behandlingsinsatser internt barn och unga på resursenheten, allmän tillfredsställelse ska vara lägst 28 i genomsnitt på en skala 8-32	29	28
Pojkar/män	29	
Flickor/Kvinnor	29	
Inga barn ska vräkas i de ärenden där socialförningen har involverats/varit involverade	0	Utfall saknas

Kommentarer

Resultatet för allmän tillfredsställelse med behandlingsinsatser internt barn och unga på RE är en enhet lägre än målet. Det är ett mycket bra resultat samtidigt som enheten höjt ambitionen. Resultatet bygger dock på ett underlag som behöver bli större för att kunna dra några slutsatser. Rutinen har också ändrats mot föregående år, då en uppföljning gjordes efter sex månader. Nu görs denna uppföljning vid sista behandlingsmötet. Det är möjligt att detta kan påverka resultatet. Det är för få män som svarat för att kunna dela upp resultatet i kvinnor och män

Nämndmål - Personer aktuella inom socialtjänsten ska ha ett tryggt boende

Indikatorer

Indikator	Utfall 2016
Antal hemlösa per mxättillfälle (2 ggr/år)	Anges i årsbokslut
- Kvinnor	Anges i årsbokslut
- Män	Anges i årsbokslut
Antal vräkta hushåll (där socialtjänsten varit involverad)	Anges i årsbokslut
Antal barn som bott på hotell, härbärke eller vandrarhem	Anges i årsbokslut

Åtaganden

- Socialförvaltningen åtar sig att utreda möjligheten att i kommunen öppna ett tillfälligt boende i egen regi
- Socialförvaltningen åtar sig att utveckla det vräkningsförebyggande arbetet gällande vuxna som riskerar sin bostad på grund av störningar eller sanitär olägenhet.
- Socialförvaltningen åtar sig att se över delegationsordningen för beslut om tillfälliga, externa boenden, i syfte att få en ekonomisk hållbarhet och samsyn över enhetsgränserna.

Kommentarer

Trots en avsevärd minskning, genom kostnadsmedvetenhet och fler kommunkontrakt, har förvaltningen höga kostnader för externa boenden, vilket får anses vara en konsekvens av den i kommunen/länet utbredda bostadsbristen. Bostadsbristen kan även anses vara en bidragande orsak till hemlöshet och att män, kvinnor och barn får bo på hotell/härbärke eller vandrarhem. Bostadsbristen är ett problem på strukturell nivå och inte något som förvaltningen ensam kan rusta för.

Tjänsten som vräkningsförebyggare är vakant sedan februari 2016 och en översyn av tjänsten pågår.

Översynen av delegationsordningen är slutförd och beslutad i maj.

Nämndmål - Socialförvaltningen samverkar internt och externt för att kunna utreda och ge insatser baserad på en helhetssyn

Indikatorer

Indikator	Utfall 2016
Anställda har ett fungerande samarbete med andra enheter i arbetet med brukaren (medarbetarenkäten)	Mätning sker i höst
- Kvinnor	Mätning sker i höst
- Män	Mätning sker i höst
Andel pågående ärenden där det finns en aktuell plan 2 mättillfällen per år	Utfall saknas
UE Samordnad individuell plan	Utfall 16, under perioden
VE Samordnad individuell plan	Mättillfälle 1 (enbart SIP med Landsting) –

	56%
SPE Samordnad individuell plan	För samsjuka 60% och för samtliga 24%
RE genomförandeplan i beslutade insatser	75%

Åtagande

- Socialförvaltningen åtar sig att utveckla arbetet omkring ISIP, intern samordnad individuell plan, inom förvaltningen och i samarbete mellan förvaltningarna i kommunen

Kommentarer

Utvecklingen av ISIP ligger i huvudsak i verksamheterna, i socialsekreterarnas arbete och ska metodstödjas inom den egna gruppen. Till viss del sker samordnade planer inom ramen för genomförandeplaner, samt SIP och andra typer av nätverkssamlade möten. Det är svårt att urskilja ISIP bland dessa planer, då parterna som deltar vid sådana möten varierar. I övrigt ingår att utveckla samarbete med andra aktörer som ett ständigt utvecklingsområde för UE, som behöver ha goda relationer med såväl skola och barnpsykiatri som polis och andra delar av den kommunala organisationen, för att kunna utföra uppdraget på ett tillfredsställande sätt.

Vuxenhetens utredningssektion har pga personalbrist inte gjort någon intern mätning av andelen SIP den 1 april i år. En mätning utfördes i mitten av maj, där SIP som genomförts enbart med Landstinget räknades. Där var andelen 56 %. Under året har arbetet med att utveckla rutiner tillsammans med andra inblandade parter initierats och det arbetet fortsätter under året, detta som en del i projektet Botkyrkahälsan. Förhoppningsvis medför detta arbete att de gemensamma klienterna får fler och bättre samordnade stödinsatser, och att andelen SIP ökas.

Socialpsykiatriska enheten bidrar genom att öka personalens kompetens i upprättandet av samordnade individuella planer, SIP. Utbildningsinsatser har genomförts och implementering pågår. Enheten medverkar i projektet Botkyrkahälsan där just SIP-arbetet är en aktuell fråga. Resultatet av mätningen/samsjuka visar ett stort behov av förbättringsarbete då fortfarande 40 % av personer med samsjuklighet där alla bedöms behöva en SIP saknar en.

Utfallet om 75 % som har genomförandeplaner i beslutade insatser inom Resursenheten är samma som i bokslutet 2015. Enheten arbetar systematiskt med att förbättra resultatet.

Mål 6 Kunskapsresultaten förbättras och skillnader beroende på kön och social bakgrund minskar

Mätbart nämndmål

Mätbart mål	Mål 2016	Utfall 2016
Antal som fått YAP som insats	60	25 st (jan-aug)
- Flickor/kvinnor	30	16
- Pojkar/män	30	9

Kommentarer

Hittills i år har 25 unga personer beviljats en stödperson. Målet är att komma upp i 60 totalt för året. Nuvarande prognos är att mellan 50 och 60 unga kommer att beviljas en YAP-stödperson under 2016.

Bidrag till målet sker inom utveckling i ordinarie verksamhet på fler områden än YAP, tex genom utveckling av Trampolinen, en särskild undervisningsgrupp med behandling, en verksamhet som är gemensam med Utbildningsförvaltningen, allt förebyggande arbete som sker inom ramen för Kraftsamling, samt Team Skolnärvaro; en pedagog och en familjebehandlare som arbetar med hemmasittande barn för att få dem tillbaka till hemskolan – eller annan skolform.

Målområde Grön stad i rörelse

Mål 9 I Botkyrka byggs fler attraktiva bostäder för ökad variation och mer levande stadsmiljöer

Åtagande

- Socialförvaltningen åtar sig att arbeta strategiskt med boendefrågor genom att aktivt och tidigt delta i kommunens planarbete

Kommentarer

Stöd- och Utvecklingsenheten deltar i kommunens planarbete genom att delta, samordna och svara på remisser angående kommunens planarbete.

Målområde En effektiv och kreativ kommunal organisation

Mål 12 Effektiv organisation med ökad kvalitet och rätt kompetens

Mätbart mål

Mätbart mål	Mål 2016	Utfall 2016
Andel utredningar där utredningstiden är högst 105 dagar	80 %	Utfall saknas
Andel brukare som anger att det är lätt eller mycket lätt att komma i kontakt med socialtjänsten	80 %	Utfall saknas
- kvinnor	80 %	Utfall saknas
- män	80 %	Utfall saknas

Indikatorer

Indikator	Utfall 2016
Andel handläggare barn och unga med socionomutbildning och minst tre års erfarenhet av barnutredningar	Följs upp i årsbokslutet
Andel handläggare ekonomiskt bistånd som arbetat mer än två år i yrket	Utfall saknas
Hållbart medarbetarengagemang	Utfall saknas
Personalomsättning bland handläggare inom socialförvaltningens myndighetsutövning	23% (UE), 29% (EEB), 12% (SPE)

Åtaganden

- Socialförvaltningen åtar sig att utveckla introduktionen för nyanställda genom att identifiera förbättringsområden och nödvändiga aktiviteter.

Kommentarer

Personalomsättning, som det är beräknat här, är svårtolkat. De mått som redovisas tar ingen hänsyn till vakanser eller överanställningar och säger ingenting om arbetsbelastning eller eventuell personalbrist i verksamheterna. Enligt den beräkningsmodell som används i personalberättelsen bygger måttet på antalet individer i tjänst under mätperioden, vid ett visst arbetsställe. Det som framförallt kan anses vara negativt med en hög personalomsättning så som den är beräknad här, är att det indikerar att ett relativt stort antal redan anställda och inskolade medarbetare slutar och nya som anställs har behov av introduktion och tid att lära sig det nya jobbet. Den som tolkar bör också vara medveten om att personalomsättning mätt på detta sätt ökar när en enhet utökats med fler tjänster.

Socialförvaltningen har under våren 2016 sett över och omarbetat introduktionen för nyanställda. Genomförandet av årets introduktionsdag skedde 20 april. Introduktionen har tidigare gått ut på att de nyanställda informeras om varje verksamhet och om förvaltningen som helhet. För att vara en attraktiv arbetsgivare och behålla de personer vi anställt är det av största vikt att de nyanställda känner en gemenskap, stolthet och förstår sin roll i den nya helhet de blivit en del av. För att åstadkomma detta skedde största delen

av dagen i dialog med de nyanställda som tog del av information kring verksamheten, dess beslutsvägar, brukarperspektivet, projekt och uppdrag vi är särskilt stolta över samt utvecklingsmöjligheter. De nyanställda gavs möjlighet att ställa frågor och interagera med Socialchefen, ledningsgruppen och mer seniora kollegor. Vi tror att vi genom detta skapat en starkare ”vi-känsla” och större lojalitet till oss som arbetsgivare.

Mål 13 klimatneutral kommunal organisation senast 2020

Mätbart nämndmål

Mätbart mål	Mål 2016	Utfall 2016
Andel av förvaltningens bilar som är fossilbränslefria	100%	100%

Resursfördelning

Driftbudget – verksamhetsnivå

Verksamhet					
<i>Ansvar: Ansvar 88 - Interntransationer: Inklusiv - Prognos: Prognos 8</i>					
Verksamhet	Netto	Utfall Jan - Aug 2016 (tkr)	Budget 2016 (tkr)	Prognos 8 2016 (tkr)	Avv Prognos- Budget 2016 (tkr)
Alla verksamheter	Intäkter	136 596	157 793	203 849	46 056
	Kostnader	-498 730	-728 965	-773 771	-44 806
	Netto	-362 134	-571 172	-569 922	1 250
01 Dialog och service	Intäkter	605		605	605
	Kostnader	-640	-1 197	-1 052	145
	Netto	-35	-1 197	-447	750
03 Allmän kommunadministr	Intäkter	142		235	235
	Kostnader	-1 651	-2 921	-3 138	-217
	Netto	-1 509	-2 921	-2 903	18
14 Flyktingåtgärder	Intäkter	97 888	113 762	146 938	33 176
	Kostnader	-95 688	-121 772	-144 284	-22 512
	Netto	2 200	-8 010	2 654	10 664
72 Barnomsorg	Kostnader	-3 425	-5 049	-4 880	169
	Netto	-3 425	-5 049	-4 880	169
73 Barn o ungdomar t o m 20	Intäkter	6 286	9 215	10 269	1 054
	Kostnader	-136 743	-213 861	-215 216	-1 355
	Netto	-130 457	-204 646	-204 947	-301
74 Vuxna exkl missbrukare	Intäkter	17 374	20 893	26 537	5 644
	Kostnader	-88 175	-117 884	-137 292	-19 408
	Netto	-70 801	-96 991	-110 755	-13 764
75 Vuxna missbrukare	Intäkter	2 216	2 423	3 057	634
	Kostnader	-31 166	-44 160	-48 254	-4 094
	Netto	-28 950	-41 737	-45 197	-3 460
76 Försörjningsstöd	Intäkter	4 212	4 008	6 195	2 187
	Kostnader	-103 690	-165 632	-159 346	6 286
	Netto	-99 478	-161 624	-153 151	8 473
79 Gemensam verksamhet	Intäkter	7 872	7 492	10 013	2 521
	Kostnader	-37 466	-56 488	-60 309	-3 821
	Netto	-29 594	-48 996	-50 296	-1 300 +

03 – Allmän kommunadministration (032 Områdesarbete)

Minusprognosen avser kostnader som förvaltningen inte blivit fullt kompenserade för från klf när de överförde verksamheten till Socialförvaltningen.

14 – Flyktingåtgärder

Ökade intäkter och lägre placeringskostnader för ensamkommande barn. Denna verksamhet är specifikt svårprognosticerad. Möjligheten att återsöka momsersättningar för HVB-placeringar har förbättrat intäkssidan. Samtidigt har kostnadsnivån sänkts - i synnerhet ett resultat av omplaceringar från dyra jourplaceringar till betydligt billigare. Det betyder att verksamheten för ensamkommande barn prognosticerar ett stort överskott för 2016. Den sänkta schablonen för ensamkommande (som sannolikt träder i kraft 1/7-17) får dock betydande konsekvenser i form av lägre intäkter, vilket gör att bilden för nästa år ser betydligt mörkare ut.

Sektionen för nyanlända prognosticerar underskott. De flesta nyanlända som anvisats kommuner hamnar i ett ekonomiskt ”glapp” mellan LMA-ersättning från migrationsverket och etableringsersättning från

arbetsförmedlingen. Detta glapp pågår i en till två månader beroende på hur fort en anvisad kan påbörja sin etableringsplan. För en person som anvisats efter den 1 januari 2016 får kommuner ett schablonbelopp på 125 000 kr. I detta belopp är detta s.k. glapp inräknat. Då denna ”glappersättning” är inräknad i schablonbeloppet som i dagsläget hanteras centralt i kommunen får Sektionen för nyanlända ett underskott i budget när det gäller ekonomiskt bistånd. Diskussion om hur detta schablonbelopp ska fördelas framöver behöver föras.

72 - Barnomsorg

Överskottet beror på vakanshållning inom Resursenheten

73 – Barn o ungdomar tom 20

Nämnden prognosticerar ett litet minusresultat för denna verksamhet.

Ökade kostnader för LVU-vård, som är svår är prognosticera, samt för övrig institutionsvård. Den senare ligger drygt 9 Mkr sämre än budget, men ca 1 Mkr mindre jämfört med förra prognosen.

Antalet SoL- placeringar har under längre tid medvetet arbetats med att få ned, ett arbete som det går att se resultatet av i denna prognos, som landar på plus 9,4 Mkr. Kostnaderna ökar dock just nu och skulle vara ännu högre om förvaltningen inte lyckats omplacera ett antal ärenden till träningsboenden. Men det är fortfarande så att förvaltningen i högre utsträckning placerar i egen öppenvård, samt billigare extern öppenvård.

Kostnader för familjehemsvården ökar något i denna prognos, det rör sig om kostnader för köpta familjehem, samtidigt minskar placeringarna i akuta jourhem, vilket är positivt. Vi har fortfarande ett rejält underskott i denna verksamhet, men något mindre jämfört med tidigare.

74 – Vuxna exkl missbrukare

Den största minusposten även i denna prognos.

Verksamhet 74 Övriga Vuxna och specifikt Boendestöd/vård- och stödsamordning beräknas överskrida sin budget kraftigt. Överanställningar används för att klara av de beslutade boendestödsinsatserna.

Verksamheten har för få tjänster i förhållande till beslutade antalet timmar/antal ärenden.

EEB har ökade kostnader för både inhyrd personal samt placeringar på skyddade boenden. Verksamhet som avser våld i nära relationer är underbudgeterad trots justering inför verksamhetsåret 2016, och underskottet för den verksamheten ökar ytterligare markant i denna prognos.

75 – Vuxna missbrukare

Vuxnenheten prognosticerar ett högre budgetunderskott än föregående prognoser. Orsaken är en ökning av efterfrågan och behov både på HVB-boende och HVB-vård. I tidigare prognoser har enheten räknat på flertalet interna boendelösningar, men som nu ersatts av externa då alla lägenheter går till nyanlända.

76 – Försörjningsstöd

Trenden om minskande kostnader för försörjningsstöd för första halvan av 2016 ser nu ut att ha avstannat. Det genomsnittliga biståndsbeloppet per månad ökar, men antalet ärenden får anses stabilt.

79 – Gemensam verksamhet

SPE beräknas överskrida sin budget med ca 1 Mkr, vilket beror dels på högre lokal- och reparationskostnader än budget och dels på kostnad för konsulttjänster för att klara av bemanningen inom myndighet under sommaren. Reparationskostnader är följd av att enhetens lokaler är i dåligt skick samt att i

samband med avvecklingen av boendet i Storvreten kommer renoveringar och återställandet av lokaler behövas.

Noterbart är att kostnaderna för socialjouren ökar rejält i denna prognos. Antalet ärenden som jouren handlägger har successivt ökat, ett mönster som förstärkts under sommarmånaderna.

Åtgärder med anledning av prognos

Vi har i och med denna prognos budget i balans. Vi fortsätter på vår inslagna väg och bedömer att följande nu är de mest avgörande faktorerna att arbeta med för att säkra nämndens ekonomiska resultat för helåret:

SPE har beslutat att ändra på ledningsstrukturen för boendesektionen, detta i syfte att kunna använda resurserna på ett flexibelt sätt över hela boendet då en del förändringar inom boenden behöver göras. Rekrytering av nya chefer till boendesektionen har också påbörjats. Förändringarna inom SPE handlar om att se över boenden så de är anpassade även för gruppen äldre med psykisk funktionsnedsättning och somatiska sjukdomar och för personer med samsjuklighet d.v.s. psykisk funktionsnedsättning och missbruk, ofta kombinerat med utåtagerande beteende.

Sänka placeringskostnaden för våld i nära relation genom:

- Inrättandet av en fjärde socialsekreterartjänst till arbetsgruppen våld i nära relation.
- Inrättandet av en ny gruppledartjänst (50 %) för tätare ledning och uppföljning av handläggningen.
- Fortsatt chefs- och gruppledarstöd i handläggningen.
- Riktlinjearbete hösten 2016 för effektiva handläggnings- och uppföljningsrutiner.
- Fokus på samverkan EEB/Utredningsenheten/Resursenheten för att genom gemensam planering säkerställa att varje medborgare får ett adekvat och effektivt stöd

För att få ned kostnader för HVB-vård inom Vuxenenheten måste placeringstiderna kortas och/eller färre placeringar göras. Bedömning är att konsekvenserna då blir att vårdbehovet inte blir tillgodosett utifrån behoven för målgruppen personer med samsjuklighet, vilket i sin tur gör att de riskerar återfall i missbruk och hamnar på ”ruta ett” igen. För att lyckas med färre placeringar och kortare placeringstid måste andra resurser och inriktningar för ”hemmaplanslösningar” utvecklas tillsammans med andra vårdgivare. Detta är tyvärr inte möjligt i dagsläget då förvaltningen saknar personal och inte heller lyckas rekrytera.

Fortsatt föra diskussion om hur schablonbeloppet för nyanlända på anvisning ska fördelas inom kommunen.

Sist men inte minst fortsatt arbeta för att minska personalomsättningen, fylla vakanser och se till att ha erfarna handläggare på plats, vilket på alla sätt är effektivt både ur ett kvalitets- och kostnadsperspektiv.

Investeringar

Projekt	Utfall augusti 2016	Budget 2016	Prognos 2016	Budget- avvikelse 2016
3612 Hallunda C Skalskyddsuppd	-138	0	-138	-138
3614 Öppna förskolan Fittja C	-57	0	-57	-57
3615 Hallunda torg Byggn 2016	-234	0	-234	-234
3616 Hallunda torg, Larm 2016	-765	0	-765	-765
3617 Hallunda torg Invent 2016	-446	0	-446	-446
3696 Boende	0	-7 000	-1 000	6 000
3698 Verksamhetslokaler	0	-2 000	-1 359	641
Summa projekt	-1641	-9 000	-4 000	5 000

De totalt 4 Mkr för Boende och Verksamhetslokaler som nämnden har årliga investeringsmedel för prognosticeras användas fullt ut.

3 Mkr är avsatta för projekt Idavall, varav 500 tkr behålls och beräknas användas av Socialförvaltningen under 2017, återstoden begärs förflyttning med till Tekniska nämnden.

Mått och nyckeltal

Mått/ nyckeltal	Budget 2016	Utfall 2016	Prognos 2016
Barn och unga			
<i>Volymmått</i>			
Institution, årsplatser	76	44,8	59
Familje- och jourhem, årsplatser	149	67,3	214
<i>Kostnadsmått</i>			
Institution, årskostnad	682	696	457
Familje- och jourhem årskostnad	290	155	155
Personer med psykisk funktionsnedsättning			
<i>Volymmått</i>			
Boende i egen regi, årsboende	69	60,6	62
Boende i annan regi, årsboende	26	14,2	18
<i>Kostnadsmått</i>			
Kostnad per årsboende i egen regi	410	332	499
Kostnad per årsboende i annan regi	420	440	550
Vuxna med beroendeproblem			
<i>Volymmått</i>			
Institution LVM, antal årsplatser	4,2	2,7	2,8
Institution SoL, antal årsplatser	45,6	49,5	49,9
Familjehem antal årsplatser	4,5	3,3	3,8
Boende (utan hvb-tillstånd) antal årsplatser	7,0	15,0	14,1
<i>Kostnadsmått</i>			
Institution LVM, nettokostnad/årsplats	1 058	1205	1214
Institution SoL, nettokostnad/årsplats	402	455	453
Familjehem, nettokostnad per årsplats	529	555	560
Boende (ej hvb) nettokostnad per årsplats	263	312	311
Ekonomiskt bistånd			
Genomsnittligt antal biståndshushåll per månad	1 175	1119	X
Andel hushåll som fått bistånd 10 månader och längre under de senaste 12 månaderna	35 %	X	X
Genomsnittlig biståndstid under perioden	6,3	X	X
Genomsnittligt bistånd per månad i kronor	8 800	9066	X

Socialnämnden - Kvalitetsuppföljning Delårsrapport 2 2016

Socialförvaltningen i Botkyrka kommun ska bedriva en verksamhet som är av god kvalitet för brukarna. Arbetet ska ske utifrån lagstiftning, föreskrifter, socialnämndens ettårsplan, värdegrund och verksamhetsidé. Arbetet för att uppnå god kvalitet sker inom ramen för socialnämndens ledningssystem för systematiskt kvalitetsarbete. Syftet är att skapa en lärande organisation som har en struktur för att arbeta med förbättringar och ständig utveckling.

Uppföljningsplanen för god kvalitet år 2016 är fastställd av socialnämnden. Uppföljningar ska ske i samband med delårsuppföljningar samt i samband med årsredovisningen. Sammanställning och analys i sin helhet redogörs för i kvalitetsberättelsen - som en bilaga till årsredovisningen. Utifrån det som kom fram i kvalitetsberättelsen 2015 fokuseras år 2016 på två områden: En rättssäker verksamhet samt Rätt kompetens och goda arbetsförhållanden. Vissa indikatorer i uppföljningsplanen 2016 är inte lämpade att följas upp för delår, dessa redovisas istället i kvalitetsberättelsen.

En rättssäker verksamhet

Dokumentationen är en förutsättning för att säkerställa en god kvalitet när vi fattar beslut, genomför och följer upp insatser. En rättssäker verksamhet kräver en handläggning som är transparent i meningen att ett ärende är lätt att följa och att brukaren är delaktig.

Indikator i uppföljningsplanen för god kvalitet 2016:

D.1. Antal rapporterade avvikelser och rapporter enligt lex Sarah som rör brister i hantering av inkomna handlingar alternativt personakter.

Från april till och med augusti månad har inga rapporter enligt lex Sarah rör brister i hanteringen av inkomna handlingar och personakter. Däremot kan det noteras att fem övriga avvikelser i någon del rör sådana brister, då inkluderas även sådana avvikelser där verksamheten sammantaget noterat att det i första hand rör brister i kommunikation eller organisation.¹

Rätt kompetens och goda arbetsförhållanden

En verksamhet med god kvalitet kräver att förvaltningens medarbetare har rätt formell kompetens som tillsammans med erfarenhet omsätts i en verksamhet som hjälper och kommer brukaren till nytta. Förvaltningen behöver ha en god förmåga att attrahera, rekrytera och behålla medarbetare som är lämpliga för uppdraget.

Indikator i uppföljningsplanen för god kvalitet 2016:

G.1.1 Personalomsättning inom myndighetsutövning på respektive enhet

De enheter som hade särskilt hög personalomsättning under 2015 (utredningsenheten för barn och unga samt enheten ekonomiskt bistånd) har även relativt

¹ Mäts kontinuerligt under året, det som redovisas i kvalitetsuppföljning 2 avser de avvikelser som inkommit under delåret. Uppgifterna som redovisas är resultat av manuella granskningar.

2016-09-13

hög personalomsättning hittills under 2016. Det finns idag olika sätt att beräkna personalomsättning, i kolumnen längst ut till höger, i tabellen nedan, används samma mått som i personalberättelsen. I kolumnen innanför används det mått som finns presenterat i uppföljningsplanen för god kvalitet. Båda modellerna pekar på en personalomsättning om drygt 17 % i socialförvaltningen under delår 1 och 2 sammantaget.² Detta är en ökning jämfört med delår 1. där motsvarande siffra var 11 %.

Personalomsättning, som det är beräknat här, är dock svårtolkat. De mått som redovisas i tabellen nedan tar ingen hänsyn till vakanser eller överanställningar och säger ingenting om arbetsbelastning eller eventuell personalbrist i verksamheterna. Enligt den beräkningsmodell som används i personalberättelsen bygger måttet på antalet individer i tjänst under mätperioden, vid ett visst arbetsställe. Det som framförallt kan anses vara negativt med en hög personalomsättning så som den är beräknad här, är att det indikerar att ett relativt stort antal redan anställda och inskolade medarbetare slutar och nya som anställs har behov av introduktion och tid att lära sig det nya jobbet. Den som tolkar bör också vara medveten om att personalomsättning mätt på detta sätt ökar när en enhet utökats med fler tjänster. Ett tydligt exempel i tabellen nedan är boenheten, där det under aktuell mätperiod tillkommit en sektion, sektionen för nyanlända. Anställningar av nya medarbetare till boenheten bidrar till att driva upp procenttalet, något som i detta fall bör tolkas positivt.

	Antal tillsvidareanställda 2016-01-01 – 2016-08-31	Antal kvinnor	Antal män	Nyanställda 2016-01-01 – 2016-08-31	Antal avslutade	Antal avslutade i % av totalen	Personalomsättning 2016-01-01 - 2016-08-31 ((ant. nyanställda+antal avslutade)/2)/genomsnittligt antal anställda
Enheten för ek. bistånd	69	61	8	19	21	30,43%	28,99%
Utredningsenheten	163	152	11	40	34	20,86%	22,70%
Vuxenenheten	22	14	8	2	4	18,18%	13,64%

² Uppgifterna som redovisas är resultat av beräkningar från personalsystemet HRM.

2016-09-13

Resurs-enheten	85	64	21	12	11	12,94%	13,53%
Soc.psyk. enheten	116	85	31	16	12	10,34%	12,07%
Boenheten	25	16	9	11	2	8,00%	26,00%
Totalt Socialförvaltning	480	392	88	82	84	17,50%	17,29%

Indikator G.1.2 i uppföljningsplanen för god kvalitet 2016:

Antalet konsulter inom myndighetsutövning på respektive enhet

Vid andra kvalitetsuppföljningen 2016 finns åtta inhyrda konsulter inom enheten för ekonomiskt bistånd att jämföra med sju vid första uppföljningen. Vid utredningsenheten barn och unga finns fem inhyrda konsulter, att jämföra med sju vid första uppföljningen. Sammantaget för dessa enheter finns följaktligen 13 inhyrda konsulter vid tiden för andra kvalitetsuppföljningen, alla arbetar inte heltid.

**3****Statsbidrag: för ökad bemanning inom sociala barn och ungdomsvården 2016 (SN 2016:132)****Beslut**

Socialnämnden godkänner att statsbidrag om 607 473 kronor rekvideras för att öka bemanningen inom den sociala barn- och ungdomsvården år 2016.

Sammanfattning

Enligt regeringsbeslut fördelar socialstyrelsen statsbidrag för att öka bemanningen inom den sociala barn- och ungdomsvården. Statsbidraget omfattar totalt 210 000 000 kronor för år 2016 och fördelas mellan kommunerna enligt en särskild fördelningsnyckel som bland annat baseras på antal ärenden inom den sociala barn- och ungdomsvården år 2015.

För Botkyrka handlar det om 607 473 kronor. Medlen kan användas under perioden 22 juni 2016 – 31 december 2016. De pengar som inte använts under perioden ska återbetalas. Kommunen kan också bli återbetalningsskyldig om medlen inte används på det sätt som målen för statsbidraget är formulerade.

Regeringen avser att avsätta samma summa (210 000 000 kr) varje år även under perioden 2017-2019, under förutsättning att riksdagen godkänner detta.

Kommunen ska vid två tillfällen redovisa till Socialstyrelsen hur medlen har använts, dessa tillfällen är i början av år 2018 respektive 2020.

Medlen är riktade till den sociala barn- och ungdomsvårdens myndighetsutövning och syftar till att stärka bemanningen. Medlen får endast användas till att öka antalet socialsekreterare, arbetsledare och/eller antalet administratörer (för att frigöra tid för socialsekreterare eller arbetsledare i deras arbete med myndighetsutövning). Från och med 2017 kommer detta statsbidrag inte att kunna användas till att finansiera inhyrda tjänster via bemanningsföretag.

I Botkyrka finns flera exempel på redan beslutade utökningar av bemanningen inom den sociala barn- och ungdomsvården andra halvåret 2016, som kan finansieras med detta statsbidrag.

Intern fördelning av medel inom socialförvaltningen, utifrån målen för statsbidraget, beslutas av socialchef.



2016-08-31

Dnr SN/2016:132

Referens

Johanna Forssell

Mottagare

Socialnämnd

Statsbidrag: för ökad bemanning inom sociala barn och ungdomsvården 2016

Förslag till beslut

Socialnämnden godkänner att statsbidrag om 607 473 kronor rekvireras för att öka bemanningen inom den sociala barn- och ungdomsvården år 2016.

Sammanfattning

Enligt regeringsbeslut fördelar socialstyrelsen statsbidrag för att öka bemanningen inom den sociala barn- och ungdomsvården. Statsbidraget omfattar totalt 210 000 000 kronor för år 2016 och fördelas mellan kommunerna enligt en särskild fördelningsnyckel som bland annat baseras på antal ärenden inom den sociala barn- och ungdomsvården år 2015.

För Botkyrka handlar det om 607 473 kronor. Medlen kan användas under perioden 22 juni 2016 – 31 december 2016. De pengar som inte använts under perioden ska återbetalas. Kommunen kan också bli återbetalningsskyldig om medlen inte används på det sätt som målen för statsbidraget är formulerade.

Regeringen avser att avsätta samma summa (210 000 000 kr) varje år även under perioden 2017-2019, under förutsättning att riksdagen godkänner detta.

Kommunen ska vid två tillfällen redovisa till Socialstyrelsen hur medlen har använts, dessa tillfällen är i början av år 2018 respektive 2020.

Medlen är riktade till den sociala barn- och ungdomsvårdens myndighetsutövning och syftar till att stärka bemanningen. Medlen får endast användas till att öka antalet socialsekreterare, arbetsledare och/eller antalet administratörer (för att frigöra tid för socialsekreterare eller arbetsledare i deras arbete med myndighetsutövning). Från och med 2017 kommer detta statsbidrag inte att kunna användas till att finansiera inhyrda tjänster via bemanningsföretag.

2016-08-31

Dnr SN/2016:132

I Botkyrka finns flera exempel på redan beslutade utökningar av bemanningen inom den sociala barn- och ungdomsvården andra halvåret 2016, som kan finansieras med detta statsbidrag.

Intern fördelning av medel inom socialförvaltningen, utifrån målen för statsbidraget, beslutas av socialchef.

Marie Lundqvist
Socialchef

Expedieras till

Verksamhetschef, Utredningsenheten för barn och unga
Chef, Stöd- och utvecklingsenheten



4

**Remiss-Motion-Satsa på öppna förskolan i Botkyrka (KD),
KS/2016:424)(SN 2016:122)**

Beslut

Socialnämndens förslag till kommunfullmäktige.

Motionen anses besvarad.

Sammanfattning

Stefan Dayne (kd), Aram El Khoury (kd) och Yusuf Aydin (kd) har i en motion till kommunfullmäktige föreslagit en satsning på öppna förskolan. Förslaget innebär att socialnämnden skulle ges i uppdrag att utreda möjligheten att utöka och ha jämnt fördelade öppettider på öppna förskolan. Socialnämnden skulle även ges i uppdrag att utreda möjligheten till att erbjuda föräldrastöd på alla öppna förskolor i kommunen.

Redan idag erbjuds föräldrastöd på alla öppna förskolor i kommun men öppettiderna varierar. Förvaltningen instämmer med att det finns ett behov av att utreda möjligheterna att utöka öppettiderna och få en jämn fördelning i kommunen. Frågan om öppna förskolans tillgänglighet kommer därför att prövas i budgetprocessen inför 2017.



2016-07-05

Dnr SN/2016:122

Referens
Malin ErikssonMottagare
Socialnämnden**Remiss-Motion-Satsa på öppna förskolan i Botkyrka (KD),
KS/2016:424****Förslag till beslut**

Socialnämndens förslag till kommunfullmäktige.

Motionen anses besvarad.

Expedieras till
Kommunstyrelsen

Sammanfattning

Stefan Dayne (kd), Aram El Khoury (kd) och Yusuf Aydin (kd) har i en motion till kommunfullmäktige föreslagit en satsning på öppna förskolan. Förslaget innebär att socialnämnden skulle ges i uppdrag att utreda möjligheten att utöka och ha jämnt fördelade öppettider på öppna förskolan. Socialnämnden skulle även ges i uppdrag att utreda möjligheten till att erbjuda föräldrastöd på alla öppna förskolor i kommunen.

Redan idag erbjuds föräldrastöd på alla öppna förskolor i kommun men öppettiderna varierar. Förvaltningen instämmer med att det finns ett behov av att utreda möjligheterna att utöka öppettiderna och få en jämn fördelning i kommunen.

Bakgrund

Kommunstyrelsen har uppdragit socialnämnden att yttra sig över motionen Satsa på öppna förskolan i Botkyrka (KD), KS/2016:424. Svaret ska vara socialnämnden tillhanda senast 27 september 2016.

Socialförvaltningen har besvarat ärendet.

Ärendet

I samband med budgeten för 2016 gavs resursenheten minskade budgettramar vilket har lett till vakanta tjänster och begränsade öppettider på öppna förskolan. I kommunen finns fem öppna förskolor där öppettiderna skiljer

2016-07-05

Dnr SN/2016:122

sig åt upp till 8 timmar per vecka. Motionärerna anser att det finns ett behov av att satsa på och utveckla öppna förskolan och det föräldrastöd som erbjuds.

Motionären föreslår kommunfullmäktige följande

- att ge socialnämnden i uppdrag att utreda möjligheten att utöka öppettiderna i öppna förskolan i samtliga kommundelar och att öppettiderna är jämt fördelade
- att ge socialnämnden i uppdrag att se till att möjlighet till föräldrastöd erbjuds på öppna förskolan i alla kommundelar

Yttrande

Öppna förskolan är en viktig mötesplats för vuxna och barn i åldern 0-5 år. På öppna förskolan ges vuxna tillsammans med sina barn en möjlighet att mötas med målet att föräldrar och personal gemensamt skapar goda förutsättningar till en bra start i livet för barnen.

I Botkyrka kommun finns fem öppna förskolor fördelat i Alby, Fittja, Hallunda, Storsvreten och i Tullinge. Föräldrastöd är en viktig förebyggande insats som redan idag erbjudas på samtliga öppna förskolor.

Öppettiderna varierar idag mellan kommunens öppna förskolor och socialförvaltningen instämmer med att det finns ett behov av att öka tillgängligheten. Förvaltningen instämmer med att det finns ett behov av att utreda möjligheterna att utöka öppettiderna och få en jämn fördelning i kommunen. Utredningen behöver även inkludera vilka resurser som krävs.



Kristdemokraterna

Kommunfullmäktige

Motion

2016-05-26

Satsa på öppna förskolan i Botkyrka

Öppen förskolas uppgift är att erbjuda barn en god pedagogisk gruppverksamhet i nära samarbete med de vuxna besökarna. Det är inte bara en träffpunkt för barnen utan samtidigt för föräldrar som får möjlighet till social kontakt och gemenskap. Det är viktigt att den är öppen för alla och att det finns grupper för barn i alla åldrar.

Den öppna förskolan ska vara rolig och stimulerande för barnen och ta till vara deras nyfikenhet och lust att lära. Den kan också vara en introduktion till förskolans rutiner och en socialisering med andra barn. Verksamheten bör utformas både efter barnens och de vuxna besökarnas behov och att familjernas behov av social service tillgodoses.

De öppna förskolorna är en del i kommunens förskoleverksamhet, men fyller också en funktion i ett generellt familjestödande arbete. De erbjuder barn som står utanför förskolan en förskolepedagogisk gruppverksamhet samtidigt som den ger småbarnsföräldrar möjlighet till kontakt och gemenskap i bostadsområdet. Och för de föräldrar som väljer att vara hemma lite längre med sina barn är öppna förskolan en betydelsefull plats att samlas och träffa andra föräldrar och barn.

Resursenheten fick minskade budgetramar för 2016 med totalt 1 700 000 kronor vilket har lett till vakanta tjänster och begränsade öppettider för öppna förskolan. Detta tycker vi är beklagligt då man istället behöver satsa på att utveckla öppna förskolan och föräldrastödet. I och med flyktingkrisen och den stora inflyttningen i kommunen, både genom EBO och genom anvisning så kommer behovet av mötesplatser och insatser och stöd för föräldrar och barn att öka. Öppna förskolan kan vara ett första steg för nyanlända familjer att komma i kontakt med den svenska kulturen och knyta kontakter med andra föräldrar och barn. Man kan inte sätta ett värde i pengar på denna mycket betydelsefulla verksamhet som vi kristdemokrater vill stärka och utveckla.

Trots att samtliga öppna förskolor i kommunen är mycket välbesökta så skiljer sig öppettiderna mellan de olika verksamheterna och som mest mellan Tullinge och Fittja där det skiljer sig 8 timmar per vecka. På öppna förskolan i Tullinge besökte 165 familjer verksamheten enbart under oktober månad ifjol och under första kvartalet 2016 hade man sammanlagt mer än 1700 besökande barn och föräldrar. Trots detta så har man fr.o.m. januari 2016 stängt två dagar per vecka.

Vi Kristdemokrater är stolta över att vi har öppna förskolor i Botkyrka och vi vill utveckla dessa. Vid besök på verksamheterna var det tydligt att personalen är mycket kreativ och djupt engagerad i frågor som rör barns utveckling och hur betydelsefull kontakten med familjerna är. Det är mycket viktigt att vi värnar om detta engagemang. Vi anser att det är av stor vikt att kommunen satsar mer resurser på de öppna förskolorna i samtliga kommundelar då besöksfrekvensen är hög och behovet stort.

Mot bakgrund av ovan föreslår vi kommunfullmäktige besluta

att ge Socialnämnden i uppdrag att utreda möjligheten att utöka öppettiderna i öppna förskolan i samtliga kommundelar och att öppettiderna är jämt fördelade.

att ge Socialnämnden i uppdrag att se till att möjlighet till föräldrastöd erbjuds på öppna förskolan i alla kommundelar.

Stefan Dayne (kd)

Aram El Khoury (kd)

Yusuf Aydin (kd)



5

Remiss-Motion-Försök med utbyte mellan socialförvaltningen och sociala företag (L), KS/2016:208

Beslut

Socialnämndens förslag till kommunfullmäktige

Motionen avslås.

Sammanfattning

Stig Bjernerup (L), har föreslagit ett utbyte mellan socialförvaltningen och sociala företag. Han föreslår att tjänstemän som hanterar försörjningsstöd ges möjlighet att på frivillig basis prova på att arbeta i ett socialt företag. Socialförvaltningen har berett ärendet.

Förvaltningen föreslår att förslaget avslås. Samverkan med sociala företag är en viktig fråga men bör ske i andra former. Det tidigare medborgarförslag som avslogs av kommunfullmäktige skiljer sig inte i större utsträckning från nuvarande förslag.



2016-09-01

Dnr SN/2016:91

Referens
Malin Eriksson

Mottagare
Socialnämnden

Remiss-Motion-Försök med utbyte mellan socialförvaltningen och sociala företag (L), KS/2016:208

Förslag till beslut

Socialnämndens förslag till kommunfullmäktige

Motionen avslås.

Expedieras till
Kommunstyrelsen

Sammanfattning

Stig Bjernerup (L), har föreslagit ett utbyte mellan socialförvaltningen och sociala företag. Han föreslår att tjänstemän som hanterar försörjningsstöd ges möjlighet att på frivillig basis prova på att arbeta i ett socialt företag. Socialförvaltningen har berett ärendet.

Förvaltningen föreslår att förslaget avslås. Samverkan med sociala företag är en viktig fråga men bör ske i andra former. Det tidigare medborgarförslag som avslogs av kommunfullmäktige skiljer sig inte i större utsträckning från nuvarande förslag.

Bakgrund

Kommunstyrelsen har uppdragit till socialnämnden att yttra sig över motionen Försök med utbyte mellan socialförvaltningen och sociala företag (L), KS/2016:208. Svaret ska vara socialnämnden tillhanda senast den 27 september 2016.

Socialförvaltningen har besvarat ärendet.

Ärendet

Stig Bjernerup (L) har i en motion till kommunfullmäktige föreslagit ett utbyte mellan socialförvaltningen och sociala företag. Förslaget är baserat på

2016-09-01

Dnr SN/2016:91

ett medborgarförslag som väcktes i december 2015. Medborgarförslaget innebar att alla anställda i kommunen skulle arbeta en timme per vecka i sociala företag. Kommunfullmäktige avslag förslaget av flera orsaker.

Stig Bjernerup anser att samverkan mellan kommunen och föreningslivet är bra och föreslår därför att kommunen provar i en liten skala.

Förslaget innebär ett försök att låta tjänstemän som hanterar försörjningsstöd på frivillig basis prova på att arbeta i ett socialt företag. I de fall försöket utfaller positivt föreslås en utökning.

Motionären föreslår följande

- att uppdra till socialförvaltningen att pröva samverkan genom arbetsinsatser mellan förvaltningen och sociala företag i Botkyrka i enlighet med vad i motionen anförts.
- att, om första satsen bifalls, utvärdera projektet efter sex månader.

Yttrande

Socialförvaltningen föreslår att kommunfullmäktige avslår förslaget. Det är viktigt med samverkan med kommunens sociala företag men det bör ske i andra former än genom att anställda arbetar i sociala företag på sin fritid. Att anställda vill engagera sig i volontärarbete eller i sociala företag är positivt men det bör ske på fritiden. I de fall det görs på initiativ av arbetsgivaren är risken att frivilligheten sätts ur spel.

Förslaget innebär fler personer i sociala företag men medför en minskad medborgarservice istället. Det är även oklart om det finns ett rättsligt stöd för att införa volontärarbete på arbetstid i förhållande till reglerna kring försörjningsstöd.

Kommunfullmäktige avslag ett tidigare medborgarförslag, i december 2015, som innebar att ett volontärarbete skulle införas för alla anställda i kommunen. Kommunfullmäktige avslag förslaget bland annat med anledning av det vore både dyrt och ineffektivt. Socialförvaltningen anser att det nuvarande förslaget, även om det testas i mindre skala inte medför några större skillnader.



Motion
2016-03-31

Försök med utbyte mellan socialförvaltningen och sociala företag

Förslag till beslut

1. att uppdra till socialförvaltningen att pröva samverkan genom arbetsinsatser mellan förvaltningen och sociala företag i Botkyrka i enlighet med vad i motionen anförts.
2. att, om första att-satsen bifalls, utvärdera projektet efter sex månader.

Motivering

Vid kommunfullmäktiges sammanträde i december 2015 behandlades ett medborgarförslag, väckt av Mats Wähleman, som handlade om att låta anställda i kommunen utföra volontärarbete i Botkyrkas föreningar.

Förslaget avslogs eftersom det var allt för omfattande. Däremot är idén om mer samverkan mellan föreningslivet och kommunen bra. Kommunen borde därför i liten skala prova ett utbyte mellan exempelvis socialförvaltningen och sociala företag.

Ett försök vore att låta tjänstemän som hanterar försörjningsstöd på frivillig basis prova på att arbeta i ett socialt företag. Om detta utfaller positivt kan vi senar pröva samarbete mellan andra föreningar och förvaltningar.

Stig Bjernerup (L)

**6****Motion - Botkyrka kommuns samarbete med polisen (SD)
KS/2016:111****Beslut**

Socialnämndens förslag till kommunfullmäktige.

Motionen anses besvarad.

Sammanfattning

Östen Granberg (SD), Robert Stenkvist (SD), Sebastian Lindqvist (SD) och Helen Spaak (SD) har i en motion till kommunfullmäktige föreslagit att Botkyrka kommun utökar sitt samarbete med polisen för att stävja den systemhotande brottsligheten, främst i norra Botkyrka.

Samverkan mellan polis, kommun och övriga myndigheter är en viktig och prioriterad fråga för att arbeta våldsförebyggande. I Botkyrka kommun finns sedan flera år en samverkan främst mellan polis och kommun där både socialförvaltningen och utbildningsförvaltningen är med. Arbetet bedrivs inom ramen för sociala insatsgrupper och enligt modellen Mentors in Violence Prevention (MVP).

Det våldsförebyggande arbetet adresserar inte bara skolans miljö utan även lokalsamhället. Arbetet kommer att utvecklas genom att myndigheterna har eller kommer att gemensamt uppvakta lokala aktörer så som föreningar, bostadsbolag, trossamfund och civilsamhälle.



2016-08-30

Dnr SN/2016:61

Referens
Malin Eriksson

Mottagare
Socialnämnden

Motion - Botkyrka kommuns samarbete med polisen (SD) KS/2016:111

Förslag till beslut

Socialnämndens förslag till kommunfullmäktige.

Motionen anses besvarad.

Marie Lundqvist
Förvaltningschef

Sara Hellblom Gustafsson
Verksamhetschef

Expedieras till
Kommunstyrelsen

Sammanfattning

Östen Granberg (SD), Robert Stenkvist (SD), Sebastian Lindqvist (SD) och Helen Spaak (SD) har i en motion till kommunfullmäktige föreslagit att Botkyrka kommun utökar sitt samarbete med polisen för att stävja den systemhotande brottsligheten, främst i norra Botkyrka.

Samverkan mellan polis, kommun och övriga myndigheter är en viktig och prioriterad fråga för att arbeta våldsförebyggande. I Botkyrka kommun finns sedan flera år en samverkan främst mellan polis och kommun där både socialförvaltningen och utbildningsförvaltningen är med. Arbetet bedrivs inom ramen för sociala insatsgrupper och enligt modellen Mentors in Violence Prevention (MVP).

Det våldsförebyggande arbetet adresserar inte bara skolans miljö utan även lokalsamhället. Arbetet kommer att utvecklas genom att myndigheterna har eller kommer att gemensamt uppvakta lokala aktörer så som föreningar, bostadsbolag, trossamfund och civilsamhälle.

Socialförvaltningen

Post Botkyrka kommun, 147 85 TUMBA · **Besök** Munkhättevägen 45, Tumba · **Kontaktcenter** 08-530 610 00

Direkt 070-188 69 34 /· **E-post** malin.eriksson@botkyrka.se

Org.nr 212000-2882 · **Bankgiro** 624-1061 · **Fax** 08-530 616 66 · **Webb** www.botkyrka.se

2016-08-30

Dnr SN/2016:61

Bakgrund

Kommunstyrelsen har uppdragit socialnämnden att yttra sig över motionen Botkyrka kommuns samarbete med polisen (SD), KS/2016:111. Svaret ska vara socialnämnden tillhanda senast 27 september 2016.

Socialförvaltningen har besvarat ärendet.

Ärendet

Östen Granberg (SD), Robert Stenkvisst (SD), Sebastian Lindqvist (SD) och Helen Spaak (SD) har i en motion till kommunfullmäktige föreslagit att Botkyrka kommun utökar sitt samarbete med polisen för att stävja den systemhotande brottsligheten, främst i norra Botkyrka.

Motionärerna föreslår

- att ett intensivt och nära samarbete initieras med polismyndigheten för att stävja den systemhotande brottsligheten i främst norra Botkyrka
- att myndigheter som socialtjänst, bostadsbolag, arbetsförmedling, skola inbegrips i samarbetet fullt ut
- att samarbetet redovisas för fullmäktige på ett adekvat, fullödigt men ändå kortfattat sätt.

Synpunkter på förslaget

Samverkan mellan myndigheter är en viktig prioriterad fråga och precis som motionärerna skriver finns det ett pågående arbete. Inom ramen för samverkan finns det alltid behov av utveckling och förbättring.

Botkyrka kommun har sedan 2011 arbetat med sociala insatsgrupper. Sociala insatsgrupper är en arbetsmetod för samverkan mellan socialtjänst, skola och polis för att hjälpa unga att sluta begå brott. Innan sociala insatsgrupper infördes fanns det i Botkyrka kommun redan trygghetsprojektet ALFI som var ett samverkansprojekt för boende och andra verksamheter i Alby och Fittja. Eftersom projekten liknade varandra sammanfogades de.

Sociala insatsgrupper och ALFI bidrog till att myndigheterna socialförvaltningen, utbildningsförvaltningen, Södertörns polismyndighet och Räddningstjänsten i Södertörn enades om att gemensamt samverka inom ett långsiktigt och strukturerat våldsförebyggande arbete.

Mentors in Violence Prevention (MVP) infördes som arbetsmetod och är ett våldsförebyggande program riktat mot ungdomar. Metoden har ett tydligt åskådarperspektiv som försöker ta tillvaro på människors styrkor och handlingskraft. Åskådarperspektivet försöker mobilisera alla runt våldet, det riktar sig inte bara till offret eller förövaren, utan uppmärksammar även vikten

2016-08-30

Dnr SN/2016:61

av civilkurage. 2013 inleddes implementering av metoden och idag har vi en samverkan som innebär att socialförvaltningen, räddningstjänsten och polisens medarbetare är kontinuerligt operativa i skolornas scheman.

Det våldsförebyggande arbetet adresserar inte bara skolans miljö utan även lokalsamhället. De tre myndigheterna som är drivande socialförvaltning, utbildningsförvaltning och polismyndighet har eller kommer att gemensamt uppvakta lokala aktörer så som föreningar, bostadsbolag, trossamfund och civilsamhälle.

Den strategiska och operativa samverkan mellan socialförvaltning, utbildningsförvaltning och Södertörns polismyndighet har även gett effekt på andra områden. Myndigheterna har exempelvis även intensifierat sin samverkan vad gäller narkotikahandel, utnyttjande av yngre för kriminella handlingar och bränder. I planeringen framåt kommer myndigheterna att arbeta vidare för att hitta en än mer hållbar struktur och utveckla samverkansformerna.

Genom besvarandet av denna motion anses kommunfullmäktige ges en kortfattad beskrivning av samarbetet. Arbetet redovisas i övrigt inom ramen för ordinarie uppföljningsprocess.

Kommunfullmäktige

2016-02-25

Motion

Botkyrka kommuns samarbete med polisen

Även solen har sina fläckar, så också det interkulturella Botkyrka. Det är ingen hemlighet att brottsligheten i främst norra kommundelen är av en art som besvärar invånarna i berörda stadsdelar. Detta är en brottslighet som ofta inte syns fullt ut i statistiken hos t.ex. BRÅ som främst för statistik över anmälda brott. Om ingen anmälan sker registreras inget brott. I Aftonbladet [2016-02-04] står det att området Hallunda/Norsborg är "särskilt utsatt". Med det menar polisen (enligt AB) att brottsligheten är av "samhällshotande" karaktär.

I det berörda området skall det finnas brottslighet av karaktären rättsövergrepp, vittnen hotas och tystas, ett omfattande hat mot polismyndigheten föreligger, narkotikaförsäljning sker öppet, personrån, olaga vapeninnehav, bilbränder, företag som hemtjänst, post och fastighetsföretag är tvungna att anpassa sin verksamhet, korrupta insiders inom Arbetsförmedlingen samt sist men verkligen inte minst, nämns "otillåten påverkan inom kommunalpolitiken". Självklart förekommer nämnd brottslighet överallt i Sverige och självklart har tidningar en tendens att överdriva, något vi sverigedemokrater är fullt medvetna om. Tyvärr finns det en massa andra indikationer på att det verkligen föreligger ett problem. Speciellt allvarligt anser vi den systempåverkande brottsligheten vara, i den mån den verkligen förekommer.

Som bekant skall den nya polisorganisationen sjösatt (årsskiftet 2016) vara inriktad på samarbete med både kommunmedborgarna och kommunen som sådan. Det ger Botkyrka kommun en utomordentlig möjlighet att samarbeta med den lokala polisorganisationen för att komma tillrätta med speciellt systemhotande brottslighet. Vi föreslår därför att Botkyrka kommun inleder ett samarbete med polisen för att komma tillrätta med ovannämnda brottslighet på ett kraftfullt sätt. Utan tvivel förekommer redan ett samarbete men vi vill att ett större samarbete sjösätts där målet är att få ned brottsligheten till en länsnivå och till en nivå där den inte längre kan anses systemhotande (var exakt denna nivå ligger är ju till viss del en personlig tolkning). Vi vill att samarbetet och hur det fortskrider redovisas för fullmäktige. Vi kan i dagsläget inte påminna oss att vi sett någon rapport om detta som parti i fullmäktige.

För att ett arbete mot brottslighet i utsatta områden skall röna framgång krävs samarbete med:

- Socialtjänst, för att t.ex. stötta familjer i kris, ge hjälp mot missbruk etc.
- Arbetsförmedling, för att ge främst ungdomar ett arbete eller åtminstone hopp om ett anständigt arbete.

- Bostadsbolag, för att kunna erbjuda bostäder samt att stävja problem i vissa områden såsom överutnyttjande av lägenheter.
- Skola, för att skapa lugna studiemiljöer, slå larm om missförhållanden, slå larm om eventuell hedersproblematik samt ge ungdomar/barn en chans till en vettig framtid.

Om ungdomarna i nämnda områden känner en viss framtidsförhoppning kommer färre att välja en kriminell bana. De ungdomar som väljer att hoppa av en kriminell karriär måste självklart erhålla både statens och kommunens stöttning i mån av resurser. Vi anser också att samhället måste sätta en skarp gräns mot brottslighet, speciellt den typ som kräver brottsoffer. Vi tror inte att enbart piska hjälper, vi tror heller inte (som vissa partier) att enbart morot hjälper heller. Vi måste för att tala i ordspråk, använda både piska och morot.

Med hänvisning till ovanstående föreslås fullmäktige besluta:

Att ett intensivt och nära samarbete initieras med polismyndigheten för att stävja den systemhotande brottsligheten i främst norra Botkyrka

Att myndigheter som socialtjänst, bostadsbolag, arbetsförmedling, skola inbegrips i samarbetet fullt ut

Att samarbetet redovisas för fullmäktige på ett adekvat, fullödigt men ändå kortfattat sätt.

För Sverigedemokraterna Botkyrka



Osten Granberg

Robert Stenkvist



Sebastian Lindqvist

Helén Spaak

**7****Rapportering enl 16 kap § SoL av ej verkställda beslut enl 4 kap 1 § SoL och 28 f § LSS, kvartal 2 2016 (SN 2015:90)****Beslut**

Socialnämnden antar rapporterna som sina egna och vidarebefordrar dem till berörda mottagare.

Sammanfattning

Kommunerna har en skyldighet att enligt 16 kap 6 f socialtjänstlagen (SoL) och 28 f § lagen om stöd och service till vissa funktionshindrade (LSS) rapportera gynnande beslut som ej verkställts inom tre månader. Rapportering ska ske till Inspektionen för vård och omsorg (IVO), kommunens revisorer och kommunfullmäktige. Som en yttersta konsekvens om beslut ej verkställts i tid kan IVO gå till förvaltningsrätten och ansöka om att den dömer ut en särskild avgift till kommunen. Rapporteringen ska ske en gång per kvartal. Identifierbara uppgifter skickas till IVO. Dessa uppgifter finns även att tillgå för nämndens ledamöter under sammanträdet samt hos nämndsekreteraren.



2016-09-01

Dnr SN/2015:90

Referens
Malin ErikssonMottagare
Socialnämnden

Rapportering enl 16 kap § SoL av ej verkställda beslut enl 4 kap 1§ SoL och 28 f § LSS, kvartal 2 2016

Förslag till beslut

Socialnämnden antar rapporterna som sina egna och vidarebefordrar dem till berörda mottagare.

Sammanfattning

Kommunerna har en skyldighet att enligt 16 kap 6 f socialtjänstlagen (SoL) och 28 f § lagen om stöd och service till vissa funktionshindrade (LSS) rapportera gynnande beslut som ej verkställts inom tre månader. Rapportering ska ske till Inspektionen för vård och omsorg (IVO), kommunens revisorer och kommunfullmäktige. Som en yttersta konsekvens om beslut ej verkställts i tid kan IVO gå till förvaltningsrätten och ansöka om att den dömer ut en särskild avgift till kommunen. Rapporteringen ska ske en gång per kvartal. Identifierbara uppgifter skickas till IVO. Dessa uppgifter finns även att tillgå för nämndens ledamöter under sammanträdet samt hos nämndsekreteraren.

Rapport ej verkställda beslut kvartal 2, 2016

Beslut enligt socialtjänstlagen (SoL)

160301 Flicka Öppenverksamhet, Barnverksamhet

Uppstartsmöte har varit inbokat flera gånger men modern har avbokat senast 160803.

Beslut enligt lagen om stöd och service till vissa funktionshindrade (LSS)

Inga beslut enligt LSS finns att rapportera.

Marie Lundqvist
Socialchef

Expedieras till

Kommunens revisorer, Kommunfullmäktige



8

Projekt privatuthyrning till nyanlända (SN 2016:159)

Beslut

Socialnämnden föreslår kommunstyrelsen att godkänna ansökan om utvecklingsmedel till Länsstyrelsen i Stockholms län för att driva projektet *Privatuthyrning till nyanlända*.

Sammanfattning

På grund av den nya lagen om mottagning av vissa nyanlända invandrare för bosättning (2016:38) som trädde i kraft 2016-03-01 behöver kommunerna bredda sitt arbete med att hitta bostäder till de anvisade nyanlända som enligt lag ska tas emot i kommunen.

Projektförslaget går ut på att en projektledare anställs på 1,5 år för att upprätta kontakter mellan privatpersoner som vill hyra ut delar av eller hela sin bostad och nyanlända som är i behov av boende och där kommunen har en skyldighet att erbjuda ett sådant. Projektledaren ska ta fram rutiner och metoder som kan fungera i en implementerad verksamhet. Rutinerna ska till exempel reglera vilka avtal ska gälla, hur ska ersättningsnivåerna se ut, vilket ansvar har kommunen i relationen mellan hyresgäst och hyresvärd osv.

Samverkan med den ideella sektorn är en del av projektet.

Botkyrka, Huddinge, Nykvarn och Salem samordnar sig i detta projektförslag och planerar att samverka inom projektets ramar. Projektledaren anställs av Botkyrka kommun, men ska verka i alla fyra kommuner. Projektet ska också samverka med ett "systerprojekt" i östra Södertörn (Haninge, Nacka, Nynäshamn, Tyresö och Värmdö) som har en liknande inriktning.

Projektet föreslås löpa på 1, 5 år med start den 1 december 2016 och omfattar totalt 1 361 500 kr.

Referens
Susanne HedlundMottagare
Socialnämnden

Tjänsteutlåtande- *Projekt privatuthyrning till nyanlända*

Förslag till beslut

Socialnämnden föreslår kommunstyrelsen att godkänna ansökan om utvecklingsmedel till Länsstyrelsen i Stockholms län för att driva projektet *Privatuthyrning till nyanlända*.

Sammanfattning

På grund av den nya lagen om mottagning av vissa nyanlända invandrare för bosättning (2016:38) som trädde i kraft 2016-03-01 behöver kommunerna bredda sitt arbete med att hitta bostäder till de anvisade nyanlända som enligt lag ska tas emot i kommunen.

Projektförslaget går ut på att en projektledare anställs på 1,5 år för att upprätta kontakter mellan privatpersoner som vill hyra ut delar av eller hela sin bostad och nyanlända som är i behov av boende och där kommunen har en skyldighet att erbjuda ett sådant. Projektledaren ska ta fram rutiner och metoder som kan fungera i en implementerad verksamhet. Rutinerna ska till exempel reglera vilka avtal ska gälla, hur ska ersättningsnivåerna se ut, vilket ansvar har kommunen i relationen mellan hyresgäst och hyresvärd osv.

Samverkan med den ideella sektorn är en del av projektet.

Botkyrka, Huddinge, Nykvarn och Salem samordnar sig i detta projektförslag och planerar att samverka inom projektets ramar. Projektledaren anställs av Botkyrka kommun, men ska verka i alla fyra kommuner. Projektet ska också samverka med ett ”systerprojekt” i östra Södertörn (Haninge, Nacka, Nynäshamn, Tyresö och Värmdö) som har en liknande inriktning.

Projektet föreslås löpa på 1, 5 år med start den 1 december 2016 och omfattar totalt 1 361 500 kr.

Bakgrund

Med det ökade flyktingmottagandet och ikraftträdandet av den nya lagen om mottagning av vissa nyanlända invandrare för bosättning (2016:38) den 1 mars 2016 har kraven på kommunerna att ta fram bostäder till anvisade nyanlända ökat. En situation med stor bostadsbrist i länets kommuner försvårar läget. Även om kommunerna på sikt planerar och bygger fler bostäder är behovet stora just nu. Dessutom är anvisade nyanlända en grupp som även på sikt kommer att ha svårt att ta sig in på bostadsmarknaden. På senare tid har kommuner börjat bygga modulbostäder och de har även byggt om kommunala lokaler så att de ska kunna fungera som bostäder. Både modulbostäder och andra lägenheter kan dock vara dyra alternativ. Dessutom behövs en större mångfald av bostäder utifrån prognoser om ett ökat antal anvisningar för 2017 och eventuellt även 2018.

I samband med det ökade mottagandet av asylsökande under 2015 kontaktade många privatpersoner kommunerna, bland annat för att erbjuda uthyrningsrum och liknande för nyanlända. I kommunerna fanns det ofta ingen svarande part för dessa frågor, utan erbjudanden från privatpersoner kunde inte undersökas närmare och gick om intet. Under 2016 har behovet av kommunikation internt mellan flyktingmottagandet, bostadplanering/förvaltning och privatpersoner som är intresserade av att hyra ut sin bostad till flyktingar fortsatt och många kommuner anar att det finns en outnyttjad potential i boendemöjligheter hos privatpersoner. Det finns dock många delar som bör undersökas och utvecklas om kommuner ska kunna fungera som länk mellan nyanlända och privatpersoner som vill hyra ut sina bostäder; vilka avtal ska gälla, hur ska ersättningsnivåerna se ut, vilket ansvar har kommunen i relationen mellan hyresgäst och hyresvärd osv.

Kommunerna har möjlighet att söka § 37-medel (utvecklingsmedel) för att utveckla mottagandet av nyanlända med uppehållstillstånd. Enligt länsstyrelsernas anvisningar för utvecklingsmedel 2016 ska insatser och samverkan som väsentligt bidrar till att underlätta bosättning och öka mottagningskapaciteten i kommunerna prioriteras. Nytt för i år är den starkare betoningen på samverkan.

Intitativet till en ansökan om § 37-medel (utvecklingsmedel) från Länsstyrelsen i Stockholms län togs först av kommunerna i östra södertörn (Haninge, Nacka, Nynäshamn, Tyresö och Värmdö). Ansökan och idé diskuterades på möten inom ramen för Etablering Södertörns verksamhet och fler kommuner inom nätverket ville ansluta sig till projektidén, något som resulterade i ytterligare ett projektförslag från kommunerna Botkyrka, Huddinge, Salem och Nykvarn. Tillsammans ska dessa fyra kommuner 2016 bosätta 576 personer. För 2017 väntas antalet anvisade personer öka med ca 25 % enligt preliminära siffror.

Projektet omfattar inte egenbosatta personer med uppehållstillstånd utan enbart dem som omfattas av bostättningslagen eftersom kommunerna för den gruppen, enligt lag, har ett tydligt ansvar att ordna boende.

Projektförslaget i korthet

En projektledare anställs på 1,5 år för att upprätta kontakter mellan privatpersoner som vill hyra ut delar av eller hela sin bostad och nyanlända som är i behov av boende och där kommunen har en skyldighet att erbjuda ett sådant. Projektledaren ska hitta fungerande rutiner och metoder för arbetet. Exempel på saker som behöver undersökas är vilka avtal ska gälla, hur ska ersättningsnivåerna se ut, vilket ansvar har kommunen i relationen mellan hyresgäst och hyresvärd osv. Totalt gäller ansökan 1 361 500 kr.

Som en del av projektet involveras för ändamålet lämpliga föreningar och organisationer som både kan fungera som länk och stöd i processen. I de fyra deltagande kommunerna finns redan upprättad kontakt mellan den ideella sektorn och den del av kommunen som arbetar med nyanlända, vilket innebär att det finns etablerade kontakter att utveckla och bygga vidare på.

Projektet utgår ifrån antagandet att boende hos privatpersoner kan stärka etableringsprocessen hos nyanlända. Det kan ge en möjlighet till kontakt med hyresvärderna eller närområdet på ett annat sätt än vid boende i allmännyttan eller modulbostäder. Exempel på boende hos privatpersoner i Nacka kommun har visats leda till en fungerande etableringsprocess hos individen.

Projektledaren arbetar för de fyra kommunerna Botkyrka, Huddinge, Nykvarn och Salem och anställs av Botkyrka kommun samt har en kontorsplats där.

Projektet leds av en styrgrupp bestående av chefer på verksamhets/avdelningsnivå samt eventuellt en representant från Länsstyrelsen i Stockholms län. Därutöver tillsätts referensgrupper utifrån behov, till exempel kommer projektledaren att med frivilligorganisationer behöva samverka på regelbunden basis.

Synpunkter på förslaget

Förvaltningen anser att alla tänkbara möjligheter till boende bör undersökas då många anvisade nyanlända snabbt behöver bosättas i kommunerna. Projektet ger en möjlighet att utveckla nya metoder för att hitta boende för de som anvisas till kommunerna. Projektet kan eventuellt också bidra till goda bieffekter i form av kontakt med det svenska samhället på ett annat sätt än vad ”vanliga” bostäder kan göra. Förvaltningen ser en fördel i att ett systerprojekt drivs i östra Södertörn. Projektverksamheten får därmed två ”ben”- något som stärker samordnings- och synergieffekterna kring projekten och dess resultat.

Socialförvaltningen har fått i uppdrag att besvara en motion gällande möjlighet att använda Attefallshus för flyktingmottagande enligt Öresundsmodellen; Remiss-Motion-Öresundsmodellen för flyktingmottagande (M), KS/2016:495. Det är under beredning.

Socialnämnden föreslår således kommunstyrelsen att godkänna ansökan om utvecklingsmedel till Länsstyrelsen i Stockholms län

Marie Lundquist
Socialchef

ANSÖKAN 2016 – § 37-medel
utkast 2016-05-17 inför möte på Lst

Insatser och samverkan som väsentligt bidrar till att underlätta bosättning och öka mottagningskapaciteten i kommunerna 2016-2017

Sökande: Stöd- och utvecklingsenheten, Socialförvaltningen, Botkyrka kommun	Ansökan ska ha inkommit senast den 2016-09-30 Undertecknad och inskannad ansökan mailas till: stockholm@lansstyrelsen.se Ansökningarna prövas löpande.
--	---

Sökta medel: Avseende 100 % projektledare samt kringkostnader

Insatsens namn: <i>Projekt privatuthyrning till nyanlända</i>
Samarbetsparter: Fyra kommuner i samverkan söker medel för projektet: Botkyrka kommun, Huddinge kommun, Nykvarns kommun och Salems kommun. Botkyrka kommun är projektägare. Om ansökan om § 37-projektet beviljas av Länsstyrelsen medverkar tänkta samarbetskommuner aktivt i projektet enligt tids- och aktivitetsplanen under förutsättning att positiva beslut tas i respektive kommun, enligt delegationsordning.

Tidsperiod:

. 2016-12-01- 2018-05-31

Kontaktuppgifter sökande:

Kommun: Botkyrka kommun
Postadress: Socialförvaltningen, SUE
Munkhättevägen 45
147 85 Tumba

Telefon/Fax: 08-530 61000

E-postadress: kontaktcenter@botkyrka.se

Plusgiro/Bankgiro:

Egen referens:

Organisationsnr: 212000-2882

Kontaktperson/er i kommunen:

1. Namn och funktion:

Telefon/Mobil: 072-245 87 00

E-post: Susanne Hedlund

BESKRIVNING

Bakgrund och behovsanalys

Genomgående används i projektansökan begreppet anvisade nyanlända. Med det avses personer som anvisas till kommunerna enligt ”Bosättningslagen” (2016:38).

Med det ökade flyktingmottagandet och ikraftträdandet av den nya lagen om mottagning av vissa nyanlända invandrare för bosättning (2016:38) den 1 mars 2016 har kraven på kommunerna att ta fram bostäder till flyktingar ökat. En situation med stor bostadsbrist i länets kommuner försvårar läget. Även om kommunerna på sikt planerar och bygger fler bostäder är behovet stora just nu. Dessutom är anvisade nyanlända en grupp som även på sikt kommer att ha svårt att ta sig in på bostadsmarknaden. På senare tid ha kommuner börjar bygga modulbostäder och har även byggt om kommunala lokaler så att de ska kunna fungera som bostäder. Både modulbostäder och andra lägenheter kan dock vara dyra alternativ. Dessutom behövs en större mångfald av bostäder utifrån prognoser om ett ökat antal anvisningar för 2017 och eventuellt även 2018.

I kommunerna finns även behov av ny kommunikation internt mellan flyktingmottagandet, bostadplanering/förvaltning och privatpersoner som är intresserade av att hyra ut sin bostad till flyktingar.

Syfte

Projektet ska ta fram metoder och rutiner för att underlätta för kommunerna att hitta boendelösningar för flyktingar genom privatpersoner. Genom utbytet och lärandet mellan kommunerna och övriga aktörer ökar möjligheterna till privatuthyrningar och inneboendekontrakt.

Projektet syftar också till att utveckla samarbetet och internt i kommunerna på så sätt att enheter som arbetar med flyktingar utvecklar kommunikationskanaler med enheter, förvaltningar och kommunala bolag som på olika sätt arbetar med att hitta boendelösningar för anvisade nyanlända. Projektet kommer att kunna undersöka vilken roll och vilket ansvar kommunen kan ha när det gäller att vara en länk mellan personer som vill hyra ut sin bostad och nyanlända som anvisats till kommunen.

I ett längre perspektiv är syftet att genom att erbjuda boende hos privatpersoner, främja etableringsprocessen hos anvisade nyanlända i kommunerna.

Kommunerna kommer att använda sig av befintliga kontakter och samarbeten med civilsamhället för att nå så många som möjligt i kommunerna med information om privatuthyrningar. Genom projektet kommer kommunerna även på detta område utbyta erfarenheter och samverka för att hitta framgångsrika former för samverkan med civilsamhället när det gäller privatuthyrning.

Mål och effekter

Beskriv mål och förväntade effekter på er beredskap och ert mottagande. Formulera om möjligt mätbara mål.

Målet är att fler anvisade nyanlända ska få tillgång till bostäder via privatpersoner. En indikator är att projektledaren ska ha haft 50 kontakter med privatpersoner. 15 nyanlända hushåll ska ha fått ett hyreskontrakt hos privatperson vid projektets slut. Projektet är ett embryo på en verksamhet där det fortfarande är oklart vilket utfallet kommer att bli. En fördel är att det finns kontrollgrupp i form av de kommuner i länet som inte deltar i projektet och i utvärderingen jämförs deltagande kommuner med kommuner som inte haft projekt med privatuthyrning för att på så sätt mäta eventuella resultat.

Målet är också att varje kommun ska ha fungerande metoder och rutiner för samarbete mellan sina förvaltningar och enheter som arbetar med att ta fram bostäder till anvisade nyanlända. De i projektet samverkande kommunerna ska ha riktlinjer för avtal och kommunikation mellan privatpersoner och deras hyresgäster. Målet är också att involvera andra för projektet intressanta aktörer, till exempel föreningar och frivilligorganisationer för att på så sätt ha ett fungerande kontaktnät som kan främja nyanländas etablering.

Effekter för målgruppen på sikt är förutom den trygghet och stabilitet som ett boende kan ge en möjlighet att få kontakt med personer som är i etablerade i Sverige och som eventuellt kan stödja hyresgästen i etableringsprocessen. En förhyrning av privatbostad ökar möjligheterna till att integreras i en social kontext än i till exempel ett hyreshusområde eller i större modulbostadskomplex.

Målgrupp/er

Anvisade nyanlända som ska bosättas enligt lagen om mottagande av vissa nyanlända invandrare för bosättning.

Privatpersoner som vill hyra ut sin bostad eller del av den

Personal inom flyktingmottagande, kommunikation och bosättning eller motsvarande

Personal inom stadsbyggnad, lokalförsörjning mm.

Externa aktörer som projektet finner intressanta att involvera

Genomförande, med metod, tids- och aktivitetsplan

Upstartsfas dec-16 tom februari-17	
Projektledare startar arbetet	Avslutat januari -17
Styrgrupp utses och riktlinjer för dess arbete sätts upp	Avslutat januari -17
Referens och arbetsgrupper utses och riktlinjer för deras arbete sätts upp	Avslutat januari-17
Kunskapsinhämtning med hjälp av liknande projekt i landet.	Avslutat februari -17
Kunskapsöverföring till detta projekt.	
SWOT-analys	
Projektplan inklusive en implementeringsplan tas fram	
Genomförandefas mars -17 tom februari-18	
Idéer och förslag på metoder att arbeta utifrån tas fram av projektledaren i samverkan med de olika grupperna.	Kunskapsunderlaget avslutat i juni -17
Kunskapsunderlaget/kartläggningen för detta ska bygga på tidigare erfarenheter från de egna kommunerna, andra kommuner och andra i sammanhanget intressanta aktörer. Arbetet med att ta fram privatbostäder utförs samtidigt som modellen kontinuerligt justeras under hela genomförandefasen.	Arbetsätt, metoder och rutiner för en implementerad modell avslutade senast den 28 februari 2018
Definiera framgångsfaktorer.	

Arbetsätt, metoder och rutiner för en implementerad modell	
Implementering i ordinarie verksamhet mars -18 tom maj-18 Modellen testas och finjusteras i de samverkande kommunerna. Slutrapport	Avslutat maj -18

Uppföljning och/eller utvärdering

Enkätundersökning görs med alla som fått boende genom projektet.

Djupintervjuer med fem personer som fått boende i början av projektet för att se på effekterna på ca ett års sikt. Har boendet fungerat, vad har fungerat bra och vad har fungerat mindre bra? Har ev. kontakt med uthyraren underlättat etableringsprocessen för både vuxna och barn?

Djupintervjuer med fem uthyrare. Vad ska uthyrare tänka på när avtal skrivs? Behövs andra regleringar? Vad ska man tänka på om man vill hyra ut? Kontakter med kommunen- hur har de fungerat?

Kontinuerliga uppföljningar med styrgrupp, referensgrupper och arbetsgrupper
Vad är fungerande arbetsätt för att få till en utvecklad samverkan över förvaltningsgränserna, vad kan kommunerna ta ansvar för när det gäller privatuthyrningar- finns det bekymmer kring det- vilka i så fall- och vilka lösningar finns?
Har kommunerna som deltog i projektet haft större framgång när det gäller att hitta privatbostäder än någon jämförelsekommun som inte deltagit?

Plan för implementering

När projektet avslutas finns en modell för de i detta projekt samverkande kommunerna. Modellen med riktlinjer och rutiner kommer säkert att behöva finjusteras utifrån varje kommuns storlek och organisation. Även närvaro av fungerande frivilligorganisationer och hur de kan hjälpa till i kontakten med privatuthyrare gör sannolikt att modellen måste anpassa utifrån lokala förhållanden.

Jämställdhet

Projektets insatser erbjuds till samtliga i målgruppen oavsett könstillhörighet eller könsidentitet. Projektet ska eftersträva ett jämställdhetsperspektiv i kontakt med målgrupperna.

Styrgruppen följer upp att ovanstående uppfylls under projektets gång.
Projektet arbetar för att bostäder via privatuthyrare ska erbjudas oavsett könstillhörighet eller könsidentitet.

Könsfördelning är en av flera faktorer när arbetsgrupper och referensgrupper sätts samman.

Att snabbt få en bostad ökar möjligheterna för familjer att få förskola till barnen och därmed för både kvinnor och män att påbörja sin etablering så snart som möjligt efter att de tagits emot i kommunen.

Barnperspektiv

Ett bra boende via privatuthyrare kan även bidra till att barn etableras snabbare och ges trygghet och stabilitet.

Ja, genom att erbjudas boende tillsammans med sin familj.

I de fall familjer bosätts kan barns uppfattning om boendet integreras djupintervjuerna (Se uppföljning/utvärdering)

Genom att väva in eventuella bosatta barn synpunkter i djupintervjuerna går det att ta reda på vad som är fördelaktigt för att barns etablering blir så bra och trygg som möjligt.

Samarbetsparter och ansvarsfördelning

De kommuner som deltar är: Botkyrka, Huddinge, Nykvarn och Salem. Personal på olika nivåer, inom flyktingmottagande, bostadsplanering, kommunjuridik kommer att involveras.

I styrgruppen ingår en ansvarig verksamhetschef, avdelningschef eller motsvarande från varje deltagande kommun. En utvecklingsledare från Länsstyrelsen finns eventuellt representerad.

Det finns en grupp om 3- 4 medarbetare från varje kommun som bildar en för projektet gemensam arbetsgrupp. Arbetsgruppsdeltagarna arbetar inom bosättningssektioner och bostadsförsörjning eller motsvarande i de olika kommunerna.

Botkyrka kommun är projektägare. Projektledaren leder arbetet. Till viss del kommer projektledaren att arbeta operativt i respektive kommun för att hitta kommunikationskanaler och modeller för att nå privatpersoner och sedan se till att uthyrningarna kommer till stånd. Utifrån detta tas modellen fram. Samverkan sker hela tiden med arbetsgruppen i respektive kommun. En del av arbetet läggs på att kommunicera ut behovet om privatbostäder till allmänheten, till exempel genom annonser eller event.

Beslutsfattandet sköts av en styrgrupp bestående av personer med befattningar som har mandat att fatta beslut – se ovan för befattning. Efter behov kommer projektet att arbeta med adjungerande medlemmar från eventuella liknande projekt eller verksamheter och/eller representanter från civilsamhället. Om behovet är bestående över tid bildas referensgrupp.

BUDGET (OBS! Redogör endast för sökta § 37 medel)

Kostnadsslag	År 2016	År 2017	År 2018 <i>medel kan sökas om särskilda skäl finns</i>	Totalt
Aktiviteter (<i>Ange typ av aktivitet</i>) Två större erfarenhetsseminarier i länet En spridningskonferens/slutkonferens Arbetsgrupper och referensgrupper		20 000 1000	20 000 60 000 1000	40 000 60 000 2000
Externa tjänster Materialkostnad dokumentation/lathund etc <i>Typ av köpt tjänst</i>				
Personalkostnader (<i>Antal personer och månadslön</i>) Projektledare 100 % 18 månader	42000	504000	252000	756 000
Lönebikostnader	18000	216000	108000	324 000
Overheadkostnader Telefon, IT, kontorsmaterial	1500	18000	9000	27 000
Lokalkostnader (<i>Ange hyreskostnad och typ av lokal</i>)	3750	45000	220500	67 500
Material/expenser (<i>Ange typ av material</i>) <i>Kontorsmateriel och arbetsplatskostad?</i> Se OH-kostnader				
Resekostnader	5 000	10 000	10 000	25 000
Övrigt <i>Annonsering och annan extern kommunikation för att nå privatpersoner</i>		50 000	10 000	60 000
Övrigt				
Övrigt				
Summa				1 361 500

FINANSIERINGSPLAN

Finansiering	År 2016	År 2017	År 2018	Totalt
§37 – medel				
Egen finansiering Genom arbetsgrupp om 4 pers som i snitt lägger 1 h/vecka x 4 kommuner (beräknat på 40 arbetsveckor 2017 och 20 arbetsveckor 2018)		225 920	112 960	338 880
Arbetsledning		18000	9000	27000

Annan offentlig finansiering, till exempel EU-fond				
Annan finansiering				
Summa		<i>243 920</i>	<i>121 960</i>	<i>365 880</i>

Ort och datum

Namn och titel



Sammanträdesordning för socialnämnden 2017 (SN 2015:188)

Beslut

Socialnämnden godkänner datum för sammanträden 2017.

Ärendet

Följande datum föreslås för nämndens sammanträden 2017.

31 januari, 21 februari, 21 mars, 18 april, 23 maj, 13 juni, 29 augusti, 26 september, 24 oktober, 21 november och 19 december.

**10****Uppföljning av Dialogforum (SN 2016:171)****Beslut**

Socialnämnden godkänner svaret och överlämnar det till Alby dialogforum.

Ärendet

Svar till Dialogforum från Socialnämnden:

Socialnämnden har fått en fråga från Albydialogforum; (i minnesanteckningar från 2016-06-02)

”- Hur arbetar socialförvaltningen för att stödja unga vuxna som har psykiska problem?”

Socialförvaltningen har en specifik enhet, Socialpsykiatriska enheten, riktat till (vuxna från 18 år) personer med psykisk funktionsnedsättning.

Enheten har en specifik verksamhet som riktar sig till unga vuxna med psykisk funktionsnedsättning. Verksamheten ligger i Tumba och där kan man också umgås med andra och göra olika aktiviteter samt arbetsträna. Inriktningen på den verksamheten är just social- och arbetsrehabilitering. För att komma till denna verksamhet behöver man vända sig till socialpsykiatriska enhetens utredningssektion och ansöka om sysselsättning.

Vill/behöver man stöd till att komma igång med studier eller arbete kan man få stöd från ett IPS-team (individuellt placement and support) , detta stöd är också specifikt utformat för att stödja personer som har psykiska problem. Även denna insats ansöker man om via socialpsykiatrins utredningssektion.

Enheten har även en öppen träfflokal, Bryggan i Norsborg dit alla med psykisk ohälsa/ psykisk funktionsnedsättning är välkomna för socialt umgänge och andra aktiviteter. Till denna verksamhet behöver man inte ansöka om bistånd utan den är öppen för alla i målgruppen, och träfflokalen är öppen varje vardag mellan kl. 09.00 – 16.00.



Referens
Leena Kuusipalo

Mottagare
Socialnämnden

Uppföljning av Dialogforum (SN 2016:171)

Förslag till beslut

Socialnämnden godkänner svaret och överlämnar det till Alby dialogforum.

Ärendet

Svar till Dialogforum från Socialnämnden:

Socialnämnden har fått en fråga från Albydialogforum; (i minnesanteckningar från 2016-06-02)

”- Hur arbetar socialförvaltningen för att stödja unga vuxna som har psykiska problem?”

Socialförvaltningen har en specifik enhet, Socialpsykiatriska enheten, riktat till (vuxna från 18 år) personer med psykisk funktionsnedsättning.

Enheten har en specifik verksamhet som riktar sig till unga vuxna med psykisk funktionsnedsättning. Verksamheten ligger i Tumba och där kan man också umgås med andra och göra olika aktiviteter samt arbetsträna. Inriktningen på den verksamheten är just social- och arbetsrehabilitering. För att komma till denna verksamhet behöver man vända sig till socialpsykiatriska enhetens utredningssektion och ansöka om sysselsättning.

Vill/behöver man stöd till att komma igång med studier eller arbete kan man få stöd från ett IPS-team (individuell placement and support) , detta stöd är också specifikt utformat för att stödja personer som har psykiska problem. Även denna insats ansöker man om via socialpsykiatrins utredningssektion.

Enheten har även en öppen träfflokal, Bryggan i Norsborg dit alla med psykisk ohälsa/ psykisk funktionsnedsättning är välkomna för socialt umgänge och andra aktiviteter. Till denna verksamhet behöver man inte ansöka om bistånd utan den är öppen för alla i målgruppen, och träfflokalen är öppen varje vardag mellan kl. 09.00 – 16.00.

Marie Lundqvist
Socialchef



11

**Samordningsförbundet i Botkyrka, Huddinge och Salem
(SN 2015:14)**

Beslut

Socialnämnden har tagit del av informationen.

Ärendet

Det finns inga ärenden att redovisa.



12

Anmälan av delegationsbeslut (SN 2016:13)

Beslut

Socialnämnden har tagit del av informationen.

Ärende

Dessa delegationsbeslut anmäls till nämnden.

Förvaltningschef

Behörigheter att effektuera 2016

Alkoholhandläggare

*Beslut om tillstånd enl 8 kap 2 § alkohollagen för servering av alkohol-
drycker till slutet sällskap*

Ivorianska riksföreningen 2016-08-27—2016-08-28

Statens historiska museer 2016-09-18

Beslut gällande serveringstillstånd

Take away Thai &sushi



13

Anmälningsärenden (SN 2016:11)

Beslut

Socialnämnden har tagit del av informationen.

Ärendet

Dessa ärenden anmäls till nämnden:

Remiss – Finansiering av nationell stödfunktion på SKL till stöd för utvecklingen av en mer kunskapsbaserad socialtjänst (VoN) KOMMER
SENARE

Botkyrka kommun: Serviceundersökning 2015 års kontakter

Dom i förvaltningsrätten: Beslut Ingripande enligt alkohollagen Mål nr
8630-16

I sekretessdelen:

Utredning Lex Sarah (SN 2016114)