



2014-05-09

Tid 2014-05-19, kl 19:00

Plats Kommunhuset i Tumba, plan 2, rum 2

Gruppmöten:

(S), (V) och (MP), plan 2, rum 2, kl 18.00

(M), (FP) och (KD), plan 7, Mellanrummet, kl 18.00

Ärenden

Justering

- 1 Slutredovisning av investeringsprojekt - Kommunikationsprojektet (stadsnät/fastighetsnät)
* Handlingar sänds ut senare
- 2 Delegationsordning 2014 för samhällsbyggnadsförvaltningen, tekniska nämnden
- 3 Delårsrapport april 2014 för tekniska nämnden
* Handlingar sänds ut senare
- 4 Information om fastighetsenhetens investeringsprojekt
* Handlingar sänds ut senare
- 5 Yttrande över remiss - Äldreplan 2014-2020
- 6 Uppföljning av handlingsplan för fastighetsverksamheten
- 7 Förvaltningschefen informerar

8 Anmälningsärenden

9 Övriga frågor

Dan Gahnström
Ordförande

Elisabeth Persson
Sekreterare

Anmäl eventuellt förhinder till Elisabeth Persson, tfn 530 614 34 eller elisabeth.persson@botkyrka.se



2

Delegationsordning 2014 för samhällsbyggnadsförvaltningen, tekniska nämnden (sbf/2014:250)

Förslag till beslut

Tekniska nämnden uppdrar åt chefen för samhällsbyggnadsförvaltningen (förvaltningschefen) att fatta beslut på tekniska nämndens vägnar i de ärenden som framgår av ”Tekniska nämndens delegationsförteckning” daterad 2014-05-09.

Sammanfattning

Tekniska nämnden godkände 2013-11-11 samhällsbyggnadsförvaltningens yttrande över en revisionsrapport om granskning av investeringsprojekt. I sitt yttrande redovisade förvaltningen en handlingsplan, vars första punkt berörde översyn av tekniska nämndens delegationsordning där revisionen konstaterat brister. Ett arbete har därefter genomförts i samverkan mellan samhällsbyggnadsförvaltningen och kommunledningsförvaltningens enhet för kansli och juridik, vilket resulterat i detta ärende.

Samhällsbyggnadsförvaltningen redogör för ärendet i tjänsteskrivelse daterad 2014-05-09.

I ärendet redogörs för allmänna förutsättningar för delegation och till ärendet biläggs tekniska nämndens delegationsförteckning och verkställighetsförteckning, som fastställs i särskild ordning.



2014-05-09

Dnr sbf/2014:250

Referens

Magnus Andersson

Mottagare

Tekniska nämnden

Delegationsordning 2014 för samhällsbyggnadsförvaltningen, tekniska nämnden

Förslag till beslut

Tekniska nämnden uppdrar åt chefen för samhällsbyggnadsförvaltningen (förvaltningschefen) att fatta beslut på tekniska nämndens vägnar i de ärenden som framgår av "Tekniska nämndens delegationsförteckning".

Sammanfattning

Tekniska nämnden godkände 2013-11-11 samhällsbyggnadsförvaltningens yttrande över en revisionsrapport om granskning av investeringsprojekt. I sitt yttrande redovisade förvaltningen en handlingsplan, vars första punkt berörde översyn av tekniska nämndens delegationsordning där revisionen konstaterat brister. Ett arbete har därefter genomförts i samverkan mellan samhällsbyggnadsförvaltningen och kommunledningsförvaltningens enhet för kansli och juridik, vilket resulterat i detta ärende.

I ärendet redogörs för allmänna förutsättningar för delegation och till ärendet biläggs tekniska nämndens delegationsförteckning och verkställighetsförteckning, som fastställs i särskild ordning.

Allmänna förutsättningar för delegation

Beslut och verkställighet

Med beslut i en delegationsordning avses endast beslut i kommunallagens mening. Kännetecknande för ett kommunalt beslut är primärt att det finns alternativa lösningar samt att beslutsfattaren måste göra vissa överväganden och bedömningar. De ärenden som tekniska nämnden delegerat finns redovisade i **Bilaga 1** (Tekniska nämndens *delegationsförteckning*).

Avgöranden som inte är att betraktas som beslut i kommunallagens mening kategoriseras istället som ren verkställighet. Inom den kommunala verksamheten har man valt att se beslut av rutinmässig karaktär som regelmässigt fattas av olika tjänstemän, i kraft av deras tjänsteställning, som ren verk-

2014-05-09

Dnr sbf/2014:250

ställighet. Vidare har stora delar av verksamhet inom den interna kommunala organisationen (personalärenden m.m.) bedömts som verkställighet.

Gränsen mellan beslut och verkställighet har betydelse dels för frågan om ett beslut kan överklagas genom laglighetsprövning, alternativt förvaltningsbesvär, dels för bedömningen av om beslutet ska anmälas till tekniska nämnden eller inte.

Beslut som fattats med stöd av delegation ska anmälas till tekniska nämnden och i vissa fall är anmälan även startpunkt för den tidsfrist under vilken ett beslut kan överklagas. Anmäls inte ett beslut finns det följaktligen en risk för att beslutet inte vinner laga kraft.

De beslut som tekniska nämnden har bedömt såsom verkställighet finns redovisade i delegationsordningens **Bilaga 2** (*Verkställighetsförteckning* för tekniska nämnden).

Delegation av beslutanderätt

Med delegationsbeslut menas ett beslut som faller inom ramen för en nämnds behörighet och som nämnden/ har valt att överlåta till någon annan att avgöra. Beslutanderätten har följaktligen delegerats och mottagaren som ska fatta beslut i nämndens ställe kallas ”delegat”.

Syftet med delegation är att avlasta de kommunala nämnderna från rutinbetonade ärenden. Delegation skapar således utrymme för att tekniska nämnden ska kunna koncentrera nämndens arbete till viktigare ärenden som är särskilt betydelsefulla och/eller av principiell karaktär. Delegation möjliggör också en effektivare förvaltning genom att beslutsvägarna blir kortare och handläggningen snabbare.

Tekniska nämnden får delegera sin beslutanderätt i ett visst ärende eller en grupp av ärenden till en enskild ledamot, ersättare eller en anställd i kommunen. Det är dock inte tillåtet att delegera till en uppdragstagare, konsult eller entreprenör.

Givna delegationer kan när som helst återkallas av tekniska nämnden. Rätten att återkalla gäller såväl generellt som i specifikt fastställda ärenden.

Tekniska nämnden kan även föregripa ett beslut i ett ärende, där beslutanderätten har delegerats, genom att ta över ärendet från delegaten och därefter fatta beslut. Nämnden har dock inte rätt att ompröva ett beslut som delegat redan har fattat.

Begränsningar i delegationsrätten

2014-05-09

Dnr sbf/2014:250

Tekniska nämnden får inte delegera beslutanderätt avseende:

1. ärenden som avser verksamhetens mål, inriktning, omfattning eller kvalitet;
2. framställningar eller yttranden till fullmäktige;
3. yttranden med anledning av att beslut av tekniska nämnden i dess helhet eller av fullmäktige har överklagats;
4. ärenden som rör myndighetsutövning mot enskild, om det enskilda ärendet är av principiell beskaffenhet eller annars av större vikt;
5. ärenden som väckts genom medborgarförslag och som överlåtit till tekniska nämnden; samt
6. vissa ärenden som anges i särskilda föreskrifter.

Rätten att delegera får inte utnyttjas så att det kan påverka tekniska nämndens övergripande ansvar för verksamheten. Delegation innefattar aldrig rätten att besluta i ärenden som är principiellt viktiga. Om ett enskilt ärende blir principiellt viktigt för kommunen ska delegaten hänskjuta ärendet till tekniska nämnden, även om ärendet ryms inom ramen för en i delegationsordningen given behörighet att fatta beslut.

Jäv

För att förhindra jäv får delegat inte fatta beslut i sådana ärenden vari delegaten kan anses jävig (se 6 kap. 25 § kommunallagen). Beslut i ärende där delegat kan anses jävig ska av delegaten hänskjutas till överordnad eller till tekniska nämnden.

Vidaredelegation

Enligt kommunallagen är s.k. vidaredelegation tillåten. Detta innebär att förvaltningschef kan bemyndigas att uppdra åt någon annan att fatta beslut på tekniska nämndens vägnar. Vidaredelegation är dock bara tillåten i ett steg, vilket innebär att den som mottar en vidaredelegation från förvaltningschef inte kan delegera vidare beslutanderätten.

Notera att endast förvaltningschef kan bemyndigas att vidaredelegera beslutanderätt från nämnd och rättigheten måste utnyttjas på ett sådant sätt att tekniska nämnden alltid har vetskap om vem som har rätt att fatta beslut i en viss kategori av ärenden.

Brådskande ärenden

Av 6 kap 36 § kommunallagen följer att en nämnd äger rätt att delegera brådskande ärenden till ordföranden eller annan ledamot. En förutsättning för delegation är dock att det inte går att vänta med beslutet till nämndens

2014-05-09

Dnr sbf/2014:250

nästa sammanträde och att det rör sig om ärenden som absolut måste avgöras skyndsamt.

Anmälan av delegationsbeslut

Tekniska nämnden har det yttersta ansvaret för de uppgifter som överlämnats till nämnden av kommunfullmäktige via reglemente. Beslut som fattas med stöd av delegation ska därför anmälas till tekniska nämnden. Anmälan har informations- och kontrollsyfte. Vidare är det nödvändigt att beslut anmäls för att besluten ska vinna laga kraft. Klagotiden över delegationsbeslut börjar löpa när protokoll över beslutet tillkännagivits på kommunens anslagstavla.

Kommunstyrelsens delegationsordning

Delegation

Tekniska nämnden uppdrar åt chefen för samhällsbyggnadsförvaltningen (förvaltningschefen) att fatta beslut på tekniska nämndens vägnar i de ärenden som framgår av "Tekniska nämndens delegationsförteckning", se **Bi-laga 1**.

Kommunstyrelsen överlåter även till chefen för samhällsbyggnadsförvaltningen att vidaredelegera ärenden till annan anställd inom kommunen. Chefen för samhällsbyggnadsförvaltningen ska i särskilt beslut fastställa till vilka befattningar olika ärenden och ärendegrupper vidaredelegeras och vidaredelegationen ska skrivas in i Tekniska nämndens delegationsförteckning.

Brådskande ärenden

Tekniska nämnden beslutar att uppdra åt ordföranden, att på tekniska nämndens vägnar och efter samråd med vice ordföranden, fatta beslut i ärenden som är så brådskande att tekniska nämnden avgörande inte kan avvaktas.

Ordförandens beslut i brådskande ärende ska anmälas av ordföranden till Tekniska nämnden vid nämndens nästkommande sammanträde.

Anmälan av delegationsbeslut

Delegationsbeslut anmäls till tekniska nämnden, senast två (2) månader efter det att det aktuella beslutet har fattats, enligt följande rutin:

1. Delegaten ansvarar för att en lista upprättas med de beslut som delegaten är skyldig att anmäla till tekniska nämnden.

2014-05-09

Dnr sbf/2014:250

2. I listan anges delegatens namn och befattning, handläggare, datum för beslut, diarienummer och vad beslutet avsett samt vilken punkt i delegationsförteckningen som legat till grund för delegatens beslut. Vid upphandling anges även leverantören och kontraktssumman.
3. Delegaten ansvarar för dels att listan (enligt punkten 1-2) skickas via e-post till nämndesekreteraren, dels att kopior av aktuella beslut inges till nämndesekreteraren. Kopia av listan skickas även till chefen för samhällsbyggnadsförvaltningen om beslut har fattats efter vidaredelegation från chefen för samhällsbyggnadsförvaltningen.
4. Nämndesekreteraren sammanställer listor från delegaterna och ser till att besluten anmäls till nästkommande sammanträde i tekniska nämnden.

Medelstäckning för beslut

Innan ett beslut fattas är delegaten skyldig att kontrollera att planerat beslut ryms inom ramen för egen budget, dvs. medelstäckning finns för avsett ändamål.

Uppdelning av inköp för att komma under såväl lagstadgade som av kommunen beslutade beloppsgränningar får inte förekomma.

Expedieras till

Maude Andersson Pekkanen

John Staberg

Johan Holgersson, Klf



Tekniska nämndens delegationsförteckning

Tekniska nämnden har i beslut av den 19 maj 2014 uppdragit till chefen för samhällsbyggnadsförvaltningen att fatta vissa beslut inom tekniska nämndens verksamhetsområde. Chefen för samhällsbyggnadsförvaltningen (nedan "förvaltningschefen") har härvid vidaredelegerat beslutanderätten enligt nedanstående förteckning. Beslut som fattas av delegat ska återrapporteras till förvaltningschefen i samband med att beslutet anmäls till tekniska nämnden.

I delegationsförteckningen förekommer följande beslutsfattare:

Bygggruppchef

Byggprojektledare

Chefsjurist

Driftansvarig (fastighetsenheten)

Enhetschef för personal och administrativa enheten

Fastighetschef

Fastighetsförvaltare

Förvaltarchef

Förvaltningschef

Handläggare

HR-chef

Kommunarkivarie

Kommunjurist

Larmansvarig (fastighetsenheten)

Projektchef (VA)

Registrator

Upphandlingschef

VA-chef

VA-ingenjör

När vidaredelegation från förvaltningschef sker till flera delegater, avser delegationen endast behörighet inom respektive delegats egna verksamhetsområde.

Delegationsförteckningen gäller fr o m 2014-05-20 och tills vidare.



Förteckning över delegationsbeslut				
Grupp	Ärendegrupp	Delegat	Vidaredelegerat till	Anmärkning
A	ALLMÄNT			
A 1	Mindre ändringar i tekniska nämndens dokumenthanteringsplan	Förvaltningschef	Enhetschefen för personal och administrativa enheten	Efter samråd kommunarkivarie och registrator
A 2	Myndighetens skriftliga beslut om att inte lämna ut handling samt beslut om förbehåll i samband med att handling utlämnas	Förvaltningschef	Chefsjurist respektive kommunjurist, var för sig	<p>Beslut om att lämna ut handling fattas direkt av den tjänsteman som förvarar handlingen. Om tjänstman finner att det finns hinder för utlämnande, ska han/hon vägra lämna ut handlingen. Beskedet kan lämnas muntligt. I samband med att tjänsteman lämnar ett negativt besked ska tjänstemannen upplysa sökanden om att ett skriftligt beslut av "myndigheten" (kommunen) krävs för att det muntliga beslutet ska kunna överklagas till kammarrätten.</p> <p>Med hänvisning till VA-verksamhetens betydelse för rikets säkerhet, ska skriftliga beslut av den innebörden att handlingar från VA-verksamheten lämnas ut, fattas efter samråd med VA-chef eller projektchef (VA)</p>
A 3	Föra kommunens talan, inom tekniska nämndens verksamhetsområde samt bemyndiga ombud att föra kommunens talan inom ifrågavarande	Förvaltningschef	VA-chef, fastighetschef, chefsjurist samt kommunjurist, var för sig	Behörigheten inbegriper rätten att fatta beslut om att inleda rättsliga förfaranden, utföra och bevaka kommunens talan i rättsprocesser, överklaga såväl dom som



	<p>verksamhetsområde, i mål och ärenden inför skiljenämnder, vid över- och underdomstolar, exekutionssäten samt nationella såväl som internationella myndigheter. Vidare innefattar delegerad behörighet inom nämndens verksamhetsområde rätten att dels framställa och bemöta ersättnings- och/eller ansvarsyrkanden, dels utom rätta iaktta och bevaka kommunens intressen, dels och motta samt kvittera till kommunen tilldömda medel, saker, handlingar samt till kommunen ställda försändelser. Härutöver befullmäktigas delegaten att ta emot kallelser och delgivningar, anta eller förkasta ackord, i eller utom konkurs, samt ingå förlikning. Rätten att ingå förlikning, inför eller under en rättsprocess, gäller upp till ett värde (förlikningslikvid) om maximalt enmiljon (1 000 000) kr</p>			<p>beslut samt avge yttrande i rättsprocesser.</p> <p>Härutöver rymmer given delegation behörigheten att initiera och driva inkassoärenden.</p> <p>Delegatens behörighet inbegriper även rätten att befullmäktiga ombud, i enskilt ärende, motsvarande den behörighet som följer av till delegaten delegerat bemyndigande</p> <p>För VA-chef respektive fastighetschef begränsas behörigheten till eget verksamhetsområde.</p>
A 4	<p>Beslut om säkerhetsprovning med tillhörande registerkontroll</p>	<p>Förvaltningschef</p>	<p>VA-chef</p>	<p>Säkerhetsprovning ska enligt säkerhetsskyddslagen göras innan en person, genom anställning eller på något annat sätt, deltar i verksamhet som har betydelse för rikets säkerhet eller anlitas för uppgifter som är viktiga för skyddet mot terrorism. Kommunens VA-verksamhet är en verksamhet som ”har betydelse för rikets säkerhet” och därför krävs säkerhetsprovningar för bedömning och beslut i enskilda ärenden när VA-enheten överväger att anställa eller anlita</p>



				person i verksamhet. Registerkontroll ska göras vid säkerhetsprövning som gäller anställning, uppdrag, tjänstgöring enligt lagen om totalförsvarspåbud, utbildning, besök eller något annat deltagande i verksamhet, om anställningen eller deltagandet i verksamheten har placerats i säkerhetsklass
A 5	Kontaktperson för säkerhetsprövning och registerkontroll	Förvaltningschef	VA-chef, med projektchef (VA) som ersättare	Hos den som beslutar om registerkontroll ska det finnas en kontaktperson med ersättare som svarar för kontakterna med säkerhetspolisen
A 6	Ansvar för dokumentation vid säkerhetsprövning och registerkontroll	Förvaltningschef	VA-chef	Den verksamhet som har beslutat om registerkontroll ska dokumentera resultatet av säkerhetsprövningen när det gäller personer som har bedömts vara pålitliga från säkerhetssynpunkt. Verksamheten ska också dokumentera vilka anställningar eller annat deltagande i myndighetens verksamhet som är placerade i säkerhetsklass, vilka som omfattas av säkerhetsprövning, utan att vara placerade i säkerhetsklass, samt vilka anställningar och övrigt deltagande som ska bli föremål för registerkontroll till skydd mot terrorism
B	EKONOMI			
B 1	Bemyndiga och utse beslutsattestanter för förvaltningsorganisationen under tekniska nämnden	Förvaltningschef		Bemyndigande ska ske utifrån gällande reglementet för budgetansvar och intern kontroll. Beslut om att utse andra



				attestanter än beslutsattestant, t ex mottagningsattestanter, är en verkställighetsåtgärd
B 2	Avskrivning av fordringar till ett uppskattat värde av hundratusen (100 000) kr	Förvaltningschef	VA-chef och fastighetschef, var för sig inom respektive verksamhetsområde	
B 3	Försäljning av tjänster inom ramen för tekniska nämndens verksamhetsområde till ett högsta belopp om femhundratusen (500 000) kr	Förvaltningschef	VA-chef och fastighetschef, var för sig inom respektive verksamhetsområde	Efter samråd med chefsjurist, alternativt kommunjurist, p g a risken för överträdelse av kommunallagen och konkurrenslagen. Belopp under tvåhundraåttiofyratusen 284 000 kr utgör verkställighet enligt kommunens bedömning
B 4	Kassation och försäljning av lösöre upp till ett belopp om femhundratusen (500 000) kr, vid varje enskilt försäljningstillfälle	Förvaltningschef	VA-chef och fastighetschef, var för sig inom respektive verksamhetsområde	Efter samråd med chefsjurist, alternativt kommunjurist, p g a risken för överträdelse av kommunallagen och konkurrenslagen. Kassation och försäljning under ett (1) basbelopp betraktas som verkställighet
B 5	Utge skadestånd i enskilt fall intill ett belopp som ej överstiger femhundratusen (500 000) kr	Förvaltningschef	VA-chef och fastighetschef, var för sig inom respektive verksamhetsområde	
C	UPPHANDLING			
C 1	Beslut om upphandling eller annan anskaffning av varor och tjänster upp till ett värde av tjugofemmiljoner (25 000 000) kr, vid varje enskilt anskaffnings-/upphandlingstillfälle	Förvaltningschef	VA-chef och fastighetschef, var för sig inom respektive verksamhetsområde	Behörigheten innefattar rätten att initiera upphandling. Anskaffning av varor och tjänster över de i upphandlingslagstiftningen fastställda tröskelvärdena ska dock ske med stöd av kommunens upphandlingspolicy och



				genomförs av upphandlingsenheten. Belopp under tvåhundraåttiofyratusen (284 000) kr utgör verkställighet
C 2	Beslut om upphandling eller annan anskaffning av varor och tjänster upp till ett värde av femmiljoner (5 000 000) kr, vid varje enskilt anskaffnings-/upphandlingstillfälle	Förvaltningschef	Bygggruppchef och Projektchef (VA)	Behörigheten innefattar rätten att initiera upphandling. Anskaffning av varor och tjänster över de i upphandlingslagstiftningen fastställda tröskelvärdena ska dock ske med stöd av kommunens upphandlingspolicy och genomförs av upphandlingsenheten. Belopp under tvåhundraåttiofyratusen (284 000) kr utgör verkställighet
C 3	Beslut om upphandling eller annan anskaffning av varor och tjänster upp till ett värde av enmiljon (1 000 000) kr, vid varje enskilt anskaffnings-/upphandlingstillfälle	Förvaltningschef	Byggprojektledare, fastighetsförvaltare, larmansvarig (fastighetsenheten), och driftansvarig (fastighetsenheten)	Behörigheten innefattar rätten att initiera upphandling. Anskaffning av varor och tjänster över de i upphandlingslagstiftningen fastställda tröskelvärdena ska dock ske med stöd av kommunens upphandlingspolicy och genomförs av upphandlingsenheten. Belopp under tvåhundraåttiofyratusen (284 000) kr utgör verkställighet
D	FASTIGHETSÄRENDEN			
D 1	Upplåta, omförhandla, säga upp för avflyttning eller villkorsändring, godkänna överlåtelse eller byte av nyttjanderätt (inbegripet hyra och arrende) för en tid av högst fem (5) år i det fall det årliga ersättningsbeloppet ej överstiger femmiljoner (5 000 000) kr	Förvaltningschef	Fastighetschef	Delegerad behörighet avser såväl interna överenskommelser inom kommunen om nyttjanderätt som externa nyttjanderättsavtal. Behörigheten innefattar även förvaltningsuppdrag från andra nämnder



D 2	Upplåta, omförhandla, säga upp för avflyttning eller villkorsändring, godkänna överlåtelse eller byte avseende nyttjanderätter (inbegripet hyra och arrende) som är upplåtna <i>tillsvidare</i> i det fall det årliga ersättningsbeloppet ej överstiger femhundratusen (500 000) kr	Förvaltningschef	Fastighetschef	Delegerad behörighet avser såväl interna överenskommelser inom kommunen om nyttjanderätt som externa nyttjanderättsavtal. Behörigheten innefattar även förvaltningsuppdrag från andra nämnder
D 3	Träffa avtal såsom nyttjanderättshavare för kommunala nämnders eller andra kommunala organs behov för en tid av högst fem (5) år i det fall det årliga ersättningsbeloppet ej överstiger femmiljoner (5 000 000) kr	Förvaltningschef	Fastighetschef	Behörighetens avser såväl interna överenskommelser inom kommunen om nyttjanderätt som externa nyttjanderättsavtal. Vidare rymmer delegationen även förvaltningsuppdrag från andra nämnder
D 4	Träffa tilläggsavtal till av kommunfullmäktige eller tekniska nämnden godkända avtal avseende förvärv, överlåtelse eller upplåtelse av fast egendom, om tilläggsavtalet gäller tiden för tillträde samt tiden för fullgörande av betalning eller annan förpliktelse. Härutöver får tilläggsavtal ingås om tilläggsavtalet reglerar senarelagd senaste tidpunkt för kommunfullmäktiges, tekniska nämndens eller motparts godkännande av avtal (inom tekniska nämndens verksamhetsområde)	Förvaltningschef	Fastighetschef	
D 5	Förvärv samt överlåtelse byggnad, med tillhörande mark, samt bostadsrätt, om	Förvaltningschef	Fastighetschef	



	värdet ej överstiger femmiljoner (5 000 000) kr			
D 6	Besluta om hantering av befintliga inteckningar genom dödning, relaxation, nyinteckning eller motsvarande vid fastighetsförsäljning	Förvaltningschef	Fastighetschef	
D 7	Utöva nämndens beslutanderätt, i egenskap av fastighetsägare, i frågor om förrättningar inom tekniska nämndens verksamhetsområde	Förvaltningschef	Fastighetschef	
D 8	Besluta om att riva byggnad av ringa värde, förutsatt att byggnadens bokförda värde understiger femhundra tusen (500 000) kr	Förvaltningschef	Fastighetschef	
D 9	Medge anstånd med betalning av hyra	Förvaltningschef	Fastighetschef	
E	VA-ÄRENDEN			
E 1	Besluta om anslutning till allmän va-anläggning för fastighet utanför verksamhetsområdet	Förvaltningschef	VA-chef, projektchef (VA) och VA-ingenjör, var för sig	
E 2	Bestämma förbindelsepunkter inom allmän va-anläggnings verksamhetsområde	Förvaltningschef	VA-chef, projektchef (VA) och VA-ingenjör, var för sig	
E 3	Avtala med fastighetsägare om avgift som inte regleras i va-taxa	Förvaltningschef	VA-chef	



E 4	Avtala med fastighetsägare om särskilda villkor för användningen av en allmän va-anläggning (inklusive medgivande till annat ledningsutförande)	Förvaltningschef	VA-chef	
E 5	Medge anstånd med betalning av anläggningsavgift enligt va-taxan	Förvaltningschef	VA-chef	
E 6	Beslut om att vattenförbrukningen för bebyggd fastighet inte ska fastställas genom mätning tillsvidare utan istället beräknas	Förvaltningschef	VA-chef och projektchef (VA), var för sig	
E 7	Besluta om avstängning, reducering eller annan åtgärd vid utebliven betalning eller annan försummelse	Förvaltningschef	VA-chef och projektchef (VA), var för sig	
E 8	Besluta om tillstånd för installation av köksavfallskvavn	Förvaltningschef	Handläggare	
E 9	Ansöka om servitut och/eller ledningsrätt för va-ledningar samt teckna markavtal för va-ledningar.	Förvaltningschef	VA-chef och projektchef (VA), var för sig	
F	ÖVERKLAGANDE, RÄTTELSE OCH OMRÖVNING M.M.			
F1	Besluta om rättelse/omprövning av beslut som delegat fattat enligt de förutsättningar som anges i 26-27 §§ förvaltningslagen	Handläggare		Beslut fattas av den delegat som fattat det ursprungliga beslutet. Vid delegatens frånvaro inträder i första hand delegatens närmaste chef. I andra hand inträder förvaltningschef



F2	Besluta om att överklagande inkommit i rätt tid och i förekommande fall besluta om att avvisa överklagande	Handläggare		Beslut fattas av den delegat som fattat det ursprungliga beslutet. Vid delegatens frånvaro inträder i första hand delegatens närmaste chef. I andra hand inträder förvaltningschef
F3	Beslut om att avskriva återkallade ärenden eller ärenden som annars blivit inaktuella	Handläggare		Beslut fattas av den delegat som fattat det ursprungliga beslutet. Vid delegatens frånvaro inträder i första hand delegatens närmaste chef. I andra hand inträder förvaltningschef
F4	Beslut om att avvisa ansökningar som inte kompletterats inom föreskriven tid, trots påminnelse	Handläggare		Beslut fattas av den delegat som fattat det ursprungliga beslutet. Vid delegatens frånvaro inträder i första hand delegatens närmaste chef. I andra hand inträder förvaltningschef

Information om vissa delegationer utanför tekniska nämndens ansvarsområde

Följande behörigheter har centralt, via kommunstyrelsen och kommundirektören, delegerats till upphandlingschefen:

1. Beslut om vid vilka upphandlingar särskilda kontraktsvillkor ska tillämpas;
2. Godkänna förfrågningsunderlag, underteckna tilldelningsbeslut och avtal med upphandlad leverantör samt utfärda fullmakt att underteckna avtal; och
3. Föra kommunens talan, samt bemyndiga ombud att föra kommunens talan, inför domstol och andra myndigheter i upphandlingsärenden.

Följande behörigheter har centralt, via kommunstyrelsen och kommundirektören, delegerats till HR-chefen:

1. Träffa/ingå kollektivavtal, beslut i arbetsrättsliga tvister samt beslut om särskild avtalspension;



2. Träffa överenskommelse med anställd medarbetare på samtliga förvaltningar om avgångsvederlag upp till ett belopp motsvarande två (2) årslöner; och
3. Föra kommunens talan, samt bemyndiga ombud att föra kommunens talan, inför domstol och andra myndigheter i personal- och arbetsrättsliga ärenden.

**Verkställighetsförteckning för tekniska nämnden**

Tekniska nämndens delegationsordning och delegationsförteckning kompletteras av nedanstående förteckning över ärenden som bedömts såsom ren *verkställighet*. Verkställighetsförteckningen syftar till att tydliggöra var i organisationen som enskilda frågor och ärenden ska beslutas och handläggas samt klarlägga respektive chefs behörighet och befogenhet. Beslut i de ärenden som listas i nedanstående förteckning betraktas inte som beslut i kommunallagens mening och behöver inte anmälas till tekniska nämnden.

Ärende	Ansvar			Anmärkning
	Förvaltningschef	Fastighetschef Va-chef	Byggruppchef Förvaltarchef Projektchef	
LEDNING/STYRNING				
Utlämnande av allmän handling	Se anmärkning	Se anmärkning	Se anmärkning	BESLUT AV HANDLÄGGARE. Beslut om att lämna ut handlingen fattas av den tjänsteman som svarar för vården av handlingen, t ex handläggare, registrator eller arkivarie
Avvisa överklagande som inkommit för sent	Se anmärkning	Se anmärkning	Se anmärkning	BESLUT AV HANDLÄGGARE. Gäller förvaltningsbesvär och inte laglighetsprövning enligt kommunallagen. Delegation som tidigare fattat beslut i ärendet gör först en bedömning av huruvida omprövning av beslutet ska ske. Därefter prövas om överklagandet inkommit i rätt tid. Avser överklagandet beslut som fattats av tekniska nämnden ska omprövning/yttrande beslutas av



				nämnden. Har överklagandet inkommit för sent får det avvisas för det fall omprövning ej bedöms vara aktuellt
Representation, uppvaktningar och personlig omkostnader	X	X	X	Kommunens riktlinjer för representation och uppvaktningar ska följas. Egen representation och personliga omkostnader ska alltid godkännas av överordnad chef. Med personlig omkostnad avses exempelvis: - egna utlägg i tjänsten; - inköp av mobiltelefon; - mobiltelefonräkningar; - inköp av dator, annan teknisk utrustning samt inventarier; - kurser, utbildningar och konferenser; - medlemskap i branschföreningar; - prenumerationer och andra förmåner som är beskattningsbara; - representation; samt - resekostnader (t ex taxiresor)
Underteckna handlingar för att fullfölja av tekniska nämnden fattade beslut	X	X		
Fastställa förvaltningsorganisation	X			
EKONOMISTYRNING				
Budgetansvar	X	X	X	
Utse beställnings-, mottagnings- och	X	X		



granskningsattestanter				
VERKSAMHET				
Verksamhetsansvar inom tilldelat ansvarsområde	X	X	X	
Teckna interna uppdragsöverenskommelser inom ramen för eget ansvars-/verksamhetsområde	X	X	X	
Upphandling eller annan anskaffning av varor och tjänster till ett värde upp till tvåhundraåttiofyratusen (284 000) kr	X	X	X	Gäller hela avtalets ekonomiska värde.
Upphandling eller annan anskaffning av varor och tjänster till ett värde upp till ett (1) basbelopp			Driftledare (VA)	
Avrop av varor och tjänster utifrån upphandlade avtal (ramavtal)	X	X	X	Avrop förutsätter dels att planerad beställning ryms inom ramen för egen budget, dvs. medelstäckning finns för avsett ändamål, dels att avropet avser varor och tjänster inom eget verksamhetsområde
Avrop av varor och tjänster utifrån upphandlade avtal (ramavtal) till ett värde av femhundra tusen (500 000) kr, vid varje enskilt anskaffnings-/upphandlingstillfälle			Driftledare (VA)	Behörigheten avser endast avrop inom eget verksamhetsområde



Avrop av varor och tjänster utifrån upphandlade avtal (ramavtal) till ett värde av enmiljon (1 000 000) kr, vid varje enskilt anskaffnings-/upphandlingstillfälle			Larmansvarig (fastighetsenheten) Driftansvarig (fastighetsenheten) Byggprojektledare Fastighetsförvaltare	Behörigheten avser endast avrop inom eget verksamhetsområde
Avrop av varor och tjänster utifrån upphandlade avtal (ramavtal) till ett värde av tiotusen (10 000) kr, vid varje enskilt anskaffnings-/upphandlingstillfälle			Handläggare (VA)	Befogenheten avser endast avrop inom eget verksamhetsområde
Kassation och försäljning av lösöre i varje enskilt fall upp till ett belopp motsvarande ett (1) basbelopp	X	X		Kassation och försäljning bör genomföras efter samråd med chefsjurist, alternativt kommunjurist, på grund av risken för överträdelse av kommunallagen och konkurrenslagen
PERSONALÄRENDE				
Lönesättning m.m.				
Lönesättning av fastighetschef och VA-chef	X			
Lönesättning av medarbetare	X	X	X	Närmast överordnad chef
Lönesättning av chef/medarbetare vid s.k. ”kvarköp”	X			Beslut efter samråd med HR-chef
Bevilja lönetillägg för specificerad och tidsbegränsad arbetsuppgift	X	X		Närmaste överordnad chef fattar beslut med beaktande av kommunens lönepolicy



Bevilja övertidsersättning	X	X		Närmast överordnad chef
Bevilja ersättning för friskvård	X	X		Närmast överordnad chef
Arbetstid				
Bevilja medarbetare rätt att arbeta på distans upp till sex månader per beslutstillfälle	X	X		Närmast överordnad chef
Beordra övertids-/fyllnadstjänstgöring	X	X		Närmast överordnad chef
Resor, konferenser m m				
Delta i utbildning, konferens och planeringsaktivitet	X	X	X	Närmast överordnad chef
Egen medverkan/deltagande i konferens utbildnings- och planeringsaktivitet med egna enheten, där övernattnig ingår	X	X		Närmast överordnad chef
Bevilja tjänsteresa inom Sverige	X	X		Närmast överordnad chef
Bevilja tjänsteresa inom EU- och EFTA området	X			
Bevilja tjänsteresa utanför EU				Tekniska nämnden
Bevilja medarbetare rätt att använda egen bil i tjänsten samt godkänna milersättning och i förekommande fall fast bilersättning	X	X		Närmast överordnad chef fattar beslut utifrån de riktlinjer som anges i kommunens resepolicy



samt ersättning för parkeringsavgift				
Godkännande av ledighet				
Bevilja lagstadgad ledighet	X	X		<p>Närmast överordnad chef. En medarbetare har rätt till annan ledighet än semester. För vissa typer av ledigheter har medarbetaren även rätt till ersättning (vilket även framgår av ifrågavarande verkställighetsförteckning). Föräldraledighet är den vanligaste anledningen till tjänstledighet. En anställd har också rätt att vara tjänstledig för att exempelvis studera eller starta företag. Det kan härutöver finnas ytterligare rätt till ledighet och ersättning enligt gällande kollektivavtal eller hängavtal (avstämning bör ske med enhetschefen för personal och administrativa enheten). Utöver vad som ovan har angivits innefattar rätten till "lagstadgad ledighet" tjänstledighet för:</p> <ul style="list-style-type: none">- militärtjänstgöring;- vård av närstående;- frånvaro när den anställde anses som smittbärare enligt smittskyddslagen;- vissa föreningsuppdrag;- svenskundervisning för invandrare;- fackligt förtroendeuppdrag; och- trängande familjeskäl.



Bevilja tjänstledighet utöver lagstadgad ledighet	X	X		Närmast överordnad chef
Bevilja ledighet för enskild angelägenhet med bibehållen lön	X	X		<p>Närmast överordnad chef, efter samråd med enhetschefen för personal och administrativa enheten.</p> <p>Under ledighet för enskilda angelägenheter kan medarbetare, om synnerliga skäl finns, medges behålla lönen under sammanlagt högst tio (10) arbetsdagar per kalenderår.</p> <p>Som synnerliga skäl ska anses nära anhörigs svårare sjukdom eller bortgång, begravning och gravsättning av urna samt bouppteckning efter sådan anhörig. Med nära anhörig avses exempelvis make, maka, registrerad partner, sambo, barn, föräldrar, syskon, svärföräldrar, barnbarn samt mor- och farföräldrar.</p> <p>Vid barns svårare sjukdom utges förmån enligt momentet endast om medarbetaren saknar rätt till ersättning enligt socialförsäkringsbalken</p>



Omplacering/avslut av anställning m.m.				
Beslut i omplaceringsärenden inom egen enhet	X	X		Närmast överordnad chef
Beslut om omplacering till annan enhet inom förvaltningen	X			Efter samråd med enhetschefen för personal och administrativa enheten
Bevilja uppsägning från medarbetare	X			Närmast överordnad chef
Bevilja förkortad uppsägningstid för medarbetare	X	X		Närmast överordnad chef
Beslut om förtida avslut av visstidsanställning	X	X		Närmast överordnad chef
Varsel och besked om anställningens upphörande, till tidbegränsad anställd medarbetare	X	X	X	Närmast överordnad chef
Bevilja omställningsförmåner enligt Omställningsavtal (KOM-KL för medarbetare hos kommunal arbetsgivare) vid övertalighet	X			Efter samråd med HR-chef och enhetschefen för personal och administrativa enheten
Vidta åtgärder och fatta beslut i arbetsmiljöärenden	X	X	X	Närmast överordnad chef Enskild chefs skyldigheter, ansvar och beslutanderätt i arbetsmiljöärenden framgår och följer av den



				arbetsmiljöfördelning som tekniska nämnden fastställer
Utfärda tjänstgöringsbetyg	X	X	X	Närmast överordnad chef
Förhandlingsskyldighet enligt 11-14, 38 §§ medbestämmandelagen (MBL)				
Förhandling inom eget ansvarsområde	X	X		Närmast överordnad chef. Reglerna om förhandlingsskyldighet enligt 11-14 §§ och 38 § MBL innebär att arbetstagarorganisationerna har medinflytande i frågor som arbetsgivaren ensam beslutar om. Arbetsgivaren ska exempelvis på eget initiativ genomföra förhandling med de kollektivavtalsbärande arbetstagarorganisationerna (s.k. primär förhandlingsskyldighet) innan beslut fattas om viktigare förändring av verksamheten. Det ska dock noteras att kommunen har tecknat ett samverkansavtal som förtydligar och delvis modifierar tillämpningen av MBL
Förhandling som berör fler verksamhetsområden inom kommunledningsförvaltningen	X	HR-chef		
Skadehantering				
Beslut om ersättning till medarbetare för	X	X		Efter samråd med kommunjurist och



återanskaffning av stulen eller skadad personlig egendom, upp till ett värde av två (2) basbelopp, i de fall där det kan antas att ersättning skulle ha lämnats av kommunens ansvarsförsäkring, om det inte hade varit för att ersättningsbeloppet ryms inom kommunens självrisk				försäkringssamordnare
Övrigt				
Beslut om minnesgåva	X	X		Närmast överordnad chef
Beställa företagshälsovårdsinsatser	X	X		Närmast överordnad chef



5

Yttrande över remiss - Äldreplan 2014-2020 (sbf/2014:174)

Förslag till beslut

Tekniska nämnden översänder samhällsbyggnadsförvaltningens tjänsteskrivelse, daterad 2014-04-24, som svar på remissen.

Yttrande

Samhällsbyggnadsförvaltningen ser som en av sina främsta uppgifter att på olika sätt ställa upp med sin kunskap när det gäller etablering av nya boenden för äldre. Det utvecklingsområde som berör förvaltningen mest är ”Ett tryggt och tillgängligt boende”. Inom detta utvecklingsområde finns ambitioner om tillgänglighet som berör både tekniska nämnden och samhällsbyggnadsnämnden.

Förvaltningen ser det som viktigt att tillgänglighetsperspektivet ingår som en naturlig del vid alla ny-, om-, och tillbyggnader och att de regler som finns för detta följs. Sedan länge finns öronmärka medel inom tekniska nämndens ram för tillgänglighetsåtgärder inom hela kommunens fastighetsbestånd, som kommer såväl yngre som äldre till del. Åtgärderna omfattar allt från enkelt avhjälpna hinder till mer kostsamma insatser, varför tillräckliga medel måste finnas även framöver för att säkra kommunens höga ambitioner. Vad gäller tillgänglighetsdatabasens uppdatering och ajourhållning har ett försenat arbete påbörjats inom förvaltningen.

Kommunens ansvar är att planera för vård- och omsorgsboenden. Eftersom denna typ av boende ställer stora krav på ytor och innehåll, är det viktigt att planeringen sker i så god tid som möjligt. Den översyn av lokalförsörjningsprocessen, som just nu pågår, syftar bland annat till en tätare samverkan mellan förvaltningen och andra berörda kommunala aktörer. Denna samverkan kommer exempelvis att bli viktig i arbetet med Tumba äldreboende, som nämns specifikt i det remitterade dokumentet.

Ärendet

2014-05-19

Dnr sbf/2014:174

Miljö- och hälsoskyddsnämnden, tekniska nämnden och samhällsbyggnadsnämnden har fått i uppdrag att yttra sig över en remiss angående Äldreplan 2014 – 2020.

Samhällsbyggnadsförvaltningen redogör för ärendet i tjänsteskrivelse daterad 2014-04-24.



2014-04-24

Dnr sbf/2014:174

sbf/2014:176

sbf/2014:254

Referens

Olov Lindquist

Mottagare

Miljö- och hälsoskyddsnämnden

Samhällsbyggnadsnämnden

Tekniska nämnden

Remiss angående förslag till Äldreplan 2014-2020

Förslag till beslut

Miljö- och hälsoskyddsnämnden, tekniska nämnden och samhällsbyggnadsnämndens översänder samhällsbyggnadsförvaltningens yttrande, daterat 2014-04-24, som svar på remissen.

Ärendet

Miljö- och hälsoskyddsnämnden, tekniska nämnden och samhällsbyggnadsnämnden har fått i uppdrag att yttra sig över en remiss angående Äldreplan 2014 – 2020.

Äldreplanen är ett dokument som redogör för den politiska viljeinriktningen och ambitioner för kommunens verksamhet i relation till den äldre befolkningen i Botkyrka. I äldreplanen redogörs för dagens och framtidens behov och förutsättningar samtidigt som utvecklingsområden identifieras. Äldreplanen tar i tre huvudkapitel upp ett antal fokusområden som bedömts som centrala i kommunens arbete i relation till äldre Botkyrkabor. Dessa områden är aktiviteter och mötesplatser, ett tryggt och tillgängligt boende och en god omsorg.

Yttrande

Samhällsbyggnadsförvaltningen lyder under tre nämnder: miljö- och hälsoskyddsnämnden, tekniska nämnden och samhällsbyggnadsnämnden. Dessa tre nämnder berörs olika mycket av det förslag till Äldreplan som nu är utsänt på remiss.

Samhällsbyggnadsförvaltningen ser som en av sina främsta uppgifter att på olika sätt ställa upp med sin kunskap när det gäller etablering av nya boenden för äldre. Det utvecklingsområde som berör förvaltningen mest är ”Ett tryggt och tillgängligt boende”. Inom detta utvecklingsområde finns ambitioner om tillgänglighet som berör både tekniska nämnden och samhällsbyggnadsnämnden.

Förvaltningen ser det som viktigt att tillgänglighetsperspektivet ingår som en naturlig del vid alla ny-, om-, och tillbyggnader och att de regler som

2014-04-24

Dnr sbf/2014:174
sbf/2014:176
sbf/2014:254

finns för detta följs. Sedan länge finns öronmärkta medel inom tekniska nämndens ram för tillgänglighetsåtgärder inom hela kommunens fastighetsbestånd, som kommer såväl yngre som äldre till del. Åtgärderna omfattar allt från enkelt avhjälpna hinder till mer kostsamma insatser, varför det tillräckliga medel måste finnas även framöver för att säkra kommunens höga ambitioner. Vad gäller tillgänglighetsdatabasens uppdatering och ajourhållning har ett försenat arbete påbörjats inom förvaltningen.

Kommunens ansvar är att planera för vård- och omsorgsboenden. Eftersom denna typ av boende ställer stora krav på ytor och innehåll, är det viktigt att planeringen sker i så god tid som möjligt. Den översyn av lokalförsörjningsprocessen, som just nu pågår, syftar bland annat till en tätare samverkan mellan förvaltningen och andra berörda kommunala aktörer. Denna samverkan kommer exempelvis att bli viktig i arbetet med Tumba äldreboende, som nämns specifikt i det remitterade dokumentet.

Magnus Andersson
Samhällsbyggnadschef



2014-03-12

Dnr von/2011:168

Referens

Clara Hansson

Mottagare

Se sändlista

Remiss angående förslag till Äldreplan – 2014-2020

Äldreplanen är ett långsiktigt dokument som redogör för den politiska viljeinriktningen och ambitioner för kommunens verksamhet i relation till den äldre befolkningen i Botkyrka. I äldreplanen redogörs för dagens och framtidens behov och förutsättningar samtidigt som utvecklingsområden identifieras. Äldreplanen tar i tre huvudkapitel upp ett antal fokusområden som bedömts som centrala i kommunens arbete i relation till äldre Botkyrkabor. Dessa områden är aktiviteter och mötesplatser, ett tryggt och tillgängligt boende och en god omsorg.

Äldreplanen är framtagen ur ett medborgarperspektiv och riktar sig till medborgaren. Syftet med äldreplanen är att förtydliga för våra äldre kommuninvånare vilken service som erbjuds och vilka möjligheter som finns inom Botkyrka kommun. Genom att göra så önskar vi uppnå en ökad trygghet kring åldrandet i kommunen. Äldreplanen kommer att översättas till de vanligaste språken bland äldre Botkyrkabor och distribueras exempelvis till medborgarkontor, kontaktcenter, föreningar, vårdcentraler och kommunala mötesplatser.

För att de ambitioner som uttrycks i äldreplanen ska bli verklighet behöver kommunstyrelsen och nämnder utifrån sitt ansvarsområde beakta och inkludera dessa ambitioner i kommande planer. Därför skickas äldreplanen på remiss till er.

Förutom allmänna synpunkter och reflektioner från samtliga remissinstanser, vill vi att nämnder i remissvaret särskilt belyser:

- Vilka utvecklingsområden och ambitioner i äldreplanen är prioriterade för er nämnd?
- På vilket sätt kan er nämnds ansvarsområde bidra till att uppnå de ambitioner som uttrycks i äldreplanen?

Gabriel Melki (S)

Ordförande politisk styrgrupp Äldreplan

Tuva Lund (S)

Ordförande vård- och omsorgsnämnden

Remissvar skickas till vård- och omsorgsförvaltningen, senast 23 maj 2014

2014-03-12

Dnr von/2011:168

Frågor besvaras av:

Clara Hansson, handläggare, vård- och omsorgsförvaltningen i Botkyrka kommun.

Telefon direkt: 08-530 624 62

Mobil sms: 0708-86 15 20

E-post: clara.hansson@botkyrka.se

Tiina Rantanen, utredare, vård och omsorgsförvaltningen i Botkyrka kommun.

Mobil sms: 072 – 560 2630

E-post: tiina.rantanen@botkyrka.se

2014-03-12

Dnr von/2011:168

Sändlista

Samtliga nämnder inom kommunen

Arbetsmarknads- och vuxenutbildningsnämnd

Kultur- och fritidsnämnd

Miljö- och hälsoskyddsnämnd

Samhällsbyggnadsnämnd

Socialnämnd

Teknisk nämnd

Utbildningsnämnd

Vård- och omsorgsnämnd

Kommunstyrelsens beredningsorgan

Folkhälsokommittén

Demokratiberedningen

Kommunala råd

Kommunala pensionärsrådet

Kommunala rådet för funktionshinderfrågor

Kommunala bolag

Botkyrkabyggen

Organisationer, föreningar och församlingar

PRO Botkyrka

PRO Botkyrka Finska

SPF Botkyrka

SPRF Botkyrka

Muslimska kvinnoföreningen i Botkyrka

Filippinska kultur och fritidsföreningen

Väntjänstföreningen i Tumba-Tullinge

Assyrien kulturcenter i Botkyrka

S:t Petrus & Paulus SOK Kvinnoföreningen

Islamiskt Kulturcentrum i Tumba

SeniorNet Botkyrka

Suryoyoföreningen i Tumba

S:t Georgis syrisk ortodoxa kyrka

S:t Petrus & Paulus syrianska ortodoxa kyrkan



2014-03-11

Dnr von/2011:168

Referens

Clara Hansson

Mottagare

Se sändlista i följbrev

Bakgrund till äldreplanen

Den äldre befolkningen i Botkyrka

Botkyrka har en ung befolkning men andelen och antalet äldre personer ökar i vår kommun. Fram till år 2020 rör vi oss mot en relativt kraftig ökning av personer i åldrarna 65-79 år. Därefter övergår denna ökning till ålderskategorin 80 år och äldre. Ytterligare en tendens är en tydlig men tillfällig ökning av gruppen 90 år och äldre fram till cirka 2015.

Bland personer 65 år och äldre i Botkyrka har mer än en tredjedel utländsk bakgrund. Bland personer 55 till 64 år har nästan hälften utländsk bakgrund. Det innebär att många av framtidens äldre kommer att ha rötter i andra länder. Bland Botkyrkas pensionärer kommer många idag ifrån Finland, Turkiet och forna Jugoslavien och även framöver kommer många äldre att ha rötter i dessa länder. Vi ser på sikt en ökning av antalet äldre från Irak, Polen, Chile och Syrien. Detta kommer sammantaget att ställa krav på en kommun med språklig och kulturell kompetens inom verksamheter riktade till äldre.

Allt fler äldre uppger att de har ett socialt nätverk, deltar i olika aktiviteter och har tillgång till ett personligt stöd. Dock upplever förhållandevis många personer ensamhet vilket kan ha konsekvenser för hälsa, livskvalitet och levnadsvanor. Socioekonomiska skillnader i hälsa kvarstår och ibland ökar i de äldre åldrarna. Känslor av lätt eller svår ångslan, oro och ångest är relativt vanligt. Tre av tio i åldrarna 65 år och äldre upplever dessa känslor i varierande grad. Problemet ökar med åldern samtidigt som fler kvinnor än män upplever dessa känslor. Kvinnor deltar i större utsträckning än män i aktiviteter tillsammans med andra medan fler kvinnor än män är stillasittande.

Medellivslängden har ökat och förväntas också fortsätta öka. Främst är det friska år som vi förlänger livet med men det tillkommer också år med inslag av sjukdom och funktionsnedsättning. Med hög ålder ökar risken för demenssjukdom; det finns ett samband mellan ökad medellivslängd och förekomsten av demens. Följden är ett ökat behov av vård- och omsorgsboenden med demensinriktning och tendensen är fortsatt ökning. Kvalitén på

2014-03-11

Dnr von/2011:168

vården är viktig för dagens och framtidens äldre. Många anser att det är viktigare att vården är bra än att den är nära. Samtidigt vill många i möjligaste mån ha vård i sin egen bostad. Inom äldreomsorgen finns, och kommer att finnas, individer med varierande härkomst, hälsotillstånd, intressen och anspråk.

Äldre vill i stor utsträckning bo kvar hemma. Äldres vilja att bo kvar hemma ställer krav på bostäder och närmiljö. Fallolyckor bland äldre är ett växande folkhälsoproblem och kan endast delvis förklaras av att fler blir äldre. Framst är det äldre kvinnor som drabbas. Den vanligaste olycksplatsen är hemmet som en följd av lösa sladdar, hala golv och lösa mattor. Fallolyckor i hemmet förorsakas även av att den äldre balanserar på en stol/pall/stege i samband med exempelvis byte av gardiner eller glödlampa. Den näst vanligaste olycksplatsen är utomhus och företrädesvis under vintertid. Den fysiska miljön är en orsak till fallolyckorna som sker utomhus. Risken för att falla skapar rädsla vilket hindrar många personer från att gå ut och röra på sig. Konsekvenserna blir ökad isolering, försämrad fysisk prestationsförmåga och ett påskyndat åldrande. Samtidigt är fysisk aktivitet det effektivaste sättet att undvika och klara ett fall.

Allt fler av framtidens pensionärer kommer att vara mer teknikvana och ha fler kanaler för att söka information och kommunicera genom, men inställningen till tekniska lösningar varierar. Utvecklingen mot en större och mer mångskiftande äldre befolkning ställer krav på större delaktighet kring hur våra gemensamma resurser ska användas. Hur den framtida äldre befolkningen ser ut, agerar och vilka behov som uppstår kommer att påverka kommunens verksamhet. Kommunen behöver vara rustad för att möta framtidens kända och okända behov, och service och insatser kommer att behöva ändras över tid.

Metod och tillvägagångssätt

Kommunstyrelsen gav, i september 2012, vård- och omsorgsförvaltningen i uppdrag att samordna arbetet med äldreplanen. Vård- och omsorgsförvaltningen har ansvarat för att bereda planen fram till beslut. Organisationen kring framtagandet av äldreplanen består av två styrgrupper – en politisk och en bestående av tjänstemän –, en projektgrupp bestående av förvaltningsrepresentanter, samt två referensgrupper i form av olika pensionärsorganisationer.

I den politiska styrgruppen ingår:
Gabriel Melki (S)
Kia Hjelte (M)
Berit Larsson (S)

2014-03-11

Dnr von/2011:168

Eva Martin (MP)
Stig Bjernerup (FP)
Mattias Olsson (V)

Följande förvaltningar är representerade i projektgruppen:

- Vård- och omsorgsförvaltningen
- Samhällsbyggnadsförvaltningen
- Kultur- och fritidsförvaltningen
- Kommunledningsförvaltningen
- Socialförvaltningen

Det underlag projektgruppen har tagit fram har fortlöpande diskuterats i båda styrgrupperna. Ett antal fokusområden som bedömts som centrala i kommunens arbete i relation till äldre botkyrkabor. Dessa områden är aktiviteter och mötesplatser, ett tryggt och tillgängligt boende och en god omsorg. Äldreplanen är framtagen ur ett medborgarperspektiv och riktar sig till medborgaren. I samband med framtagandet av äldreplanen har vi samrått med pensionärsföreningar och föreningar som har verksamhet riktad till äldre i form av de två referensgrupperna. Den ena referensgruppen utgörs av kommunala pensionärsrådet (KPR). Den andra referensgruppen består av föreningar som har verksamhet riktad till äldre. En grafisk utformning av äldreplanen kommer att göras efter remissförfarandet. Planen kommer att översättas till de vanligaste språken bland äldre botkyrkabor och kommer att distribueras exempelvis till medborgarkontor, föreningar, vårdcentraler och kommunala mötesplatser.

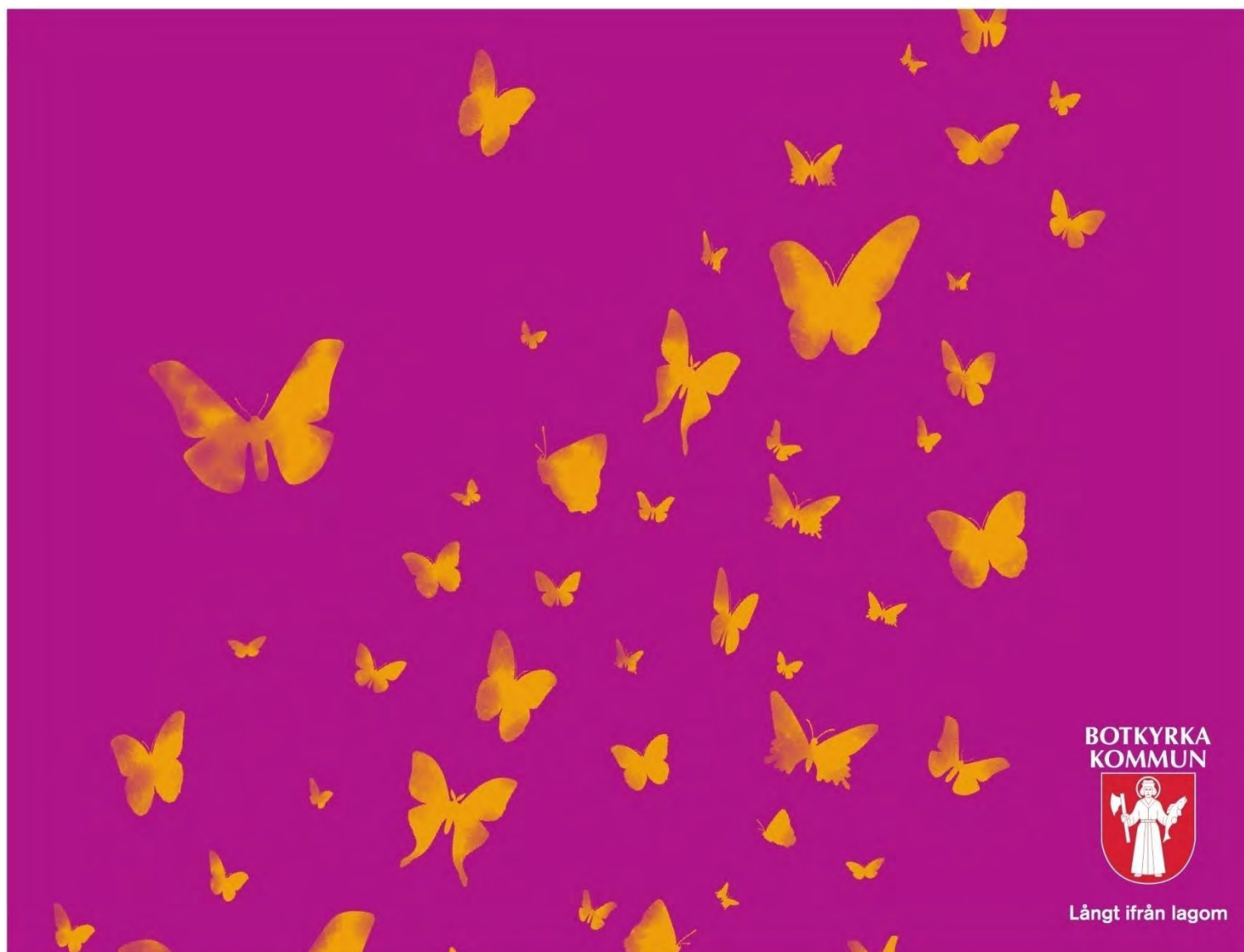
Anne Lundkvist
Vård- och omsorgschef

**LÅNGT
IFRÅN LAGOM**

Tryggt att bli äldre i Botkyrka

Äldreplan 2014–2020

Remissversion, vår 2014



Innehåll

Inledning	3
Varför en äldreplan?	3
Arbetet med att ta fram äldreplanen	3
Den äldre befolkningen i Botkyrka	4
Hur mår vi i Botkyrka?	4
Befolkningsutveckling och framtidens äldre	4
Aktiviteter och mötesplatser	7
Kulturella aktiviteter	7
Biblioteken	8
Digital delaktighet – att använda internet	8
Mötesplatser och friluftsliv	8
Ett rikt föreningsliv och frivilliga krafter	9
Uppsökande verksamhet	9
Ett högre deltagande	10
Ett tryggt och tillgängligt boende	13
Hur bor äldre i Botkyrka?	13
Hur vill man som äldre bo?	13
Ett anpassat hem	14
Hjälp och trygghet i det egna hemmet	14
Tekniska lösningar och hjälpmedel	15
Olika boendeformer	15
Seniorboenden och trygghetsbostäder	16
Vård- och omsorgsboenden	16
Den betydelsefulla närmiljön	17
En god omsorg	20
Att få äldreomsorg	20
I omsorgen möts vi och våra olika behov	21
Demens	21
En interkulturell omsorg och finskt förvaltningsområde	22
Delaktighet och inflytande	22
Stöd till anhöriga	23
Mat och näring	23
Kvalitetsarbete	24
Vill du veta mer?	27

Inledning

Att bli och vara äldre – vad innebär det, hur är man då? Tillhör man automatiskt ”de äldre” så fort man fyller 65 år? Det finns många föreställningar om hur en äldre person är och det kan vara svårt att känna igen sig i den stereotypa bilden av att vara äldre. Hur man mår och identifierar sig, och vad man har för intressen är individuellt och skiljer sig mycket åt. Likaså skiljer sig behoven och önskemålen som rör ens vardag och framtid.

Det finns många områden som berör och kan förbättras för äldre – också i vår kommun. Vi från kommunen vill satsa på att utveckla några områden de kommande åren. Det gäller boende, tillgänglighet, vård och omsorg, förebyggande och hälsofrämjande arbete, samt aktiviteter och mötesplatser. Inom dessa områden kommer det krävas olika satsningar för att möta framtida behov.

Varför en äldreplan?

I det här dokumentet, äldreplanen, beskriver vi vad vi i Botkyrka kommun gör i dag för kommuninvånare som är 65 år och äldre och vilka behov, utmaningar och planer som finns inför framtiden. Frågor som vi tar upp är: Hur vill man som äldre bo? Vilka är framtidens behov av vård- och omsorg? Hur kan vi skapa förutsättningar för att kommunens invånare ska må bra och hålla sig friska längre? Hur möjliggör vi delaktighet och en innehållsrik vardag?

Genom att beskriva detta vill vi ge en bild av vad man som äldre kan förvänta sig av kommunen, och ge medborgaren en möjlighet att själv fundera över och planera sitt liv som äldre. Med äldreplanen vill vi förmedla att det är tryggt att bli äldre i Botkyrka. För att så många som möjligt i målgruppen ska kunna ta del av planen översätts den till de vanligaste språken bland äldre Botkyrkabor.

Arbetet med att ta fram äldreplanen

I arbetet med att ta fram äldreplanen har vi tänkt långsiktigt. Planen sträcker sig från 2014 till 2020. Den ger en bakgrund till och en riktning för hur kommunen ska hantera och bemöta den äldre befolkningens behov och önskemål under denna period.

Vård- och omsorgsförvaltningen har haft ansvar för att bereda äldreplanen och en projektgrupp med representanter från kommunens olika berörda förvaltningar har bidragit i arbetet. Det underlag projektgruppen har tagit fram har fortlöpande diskuterats både på politisk nivå och på tjänstemannanivå. I samband med framtagandet av äldreplanen har vi samrått med pensionärsföreningar och föreningar som har verksamhet riktad till äldre.

Äldreplanen ska följas upp och revideras under 2017. Då tar vi hänsyn till förändringar och utveckling som berör äldre och vi ska följa upp de ambitioner och förändringar som beskrivs i äldreplanen.

Den äldre befolkningen i Botkyrka

Nutidens och framtidens äldre befolkning i Botkyrka, vad vet vi om den? Vissa saker vet vi med god säkerhet, medan annat är uppskattningar vi gör. Det vi vet och uppskattar om nutidens och framtidens äldre visar på hur vi i kommunen ska arbeta framöver. Det visar vilka behov och utmaningar som finns, hur vi ska prioritera och var vi kan göra mest nytta.

Hur mår vi i Botkyrka?

Hälsan i Sverige har blivit allt bättre under de senaste decennierna. Medellivslängden har ökat och förväntas också fortsätta öka. Främst är det friska år som vi förlänger livet med, men det tillkommer också år med inslag av sjukdom och funktionsnedsättning. De flesta av dem som nu går i pension har många år kvar med förhållandevis hög levnadsstandard, god funktionsförmåga, hälsa och möjlighet till ett aktivt liv. Förändringar i hur vi mår kommer med stigande ålder men det ser olika ut för olika personer. Det är skillnader i hälsa mellan olika socioekonomiska grupper av kvinnor och män med olika utbildning, arbete och inkomst, samt mellan Botkyrka, Stockholms län och genomsnittet för hela landet. Mycket av ojämlikheten i hälsa beror på skillnader i livsvillkor och levnadsförhållanden. Genom att kommunen vet om skillnader som påverkar hälsan kan vi arbeta för att alla kommuninvånare, däribland äldre, ska må bra.

Ekonomiskt bistånd

Ibland uppstår situationer i livet när pengarna inte räcker till. Då kan du vända dig till *mottagningen för ekonomiskt bistånd* för att ansöka om ekonomiskt bistånd.

Det finns ett samband mellan socioekonomisk ställning och hälsa. I Botkyrka kommun finns stora skillnader i inkomstnivå, både mellan och inom våra olika kommundelar. Inkomstnivå är sammankopplat med graden av vårdutnyttjande. De med lägre inkomstnivå utnyttjar vården mindre. Tydliga hälsoskillnader utifrån inkomst syns även när man studerar vad som främjar hälsan – som fysisk och social aktivitet och goda kostvanor – och det som är hälsorisker – som rökning och alkohol. Fall är den vanligaste orsaken till skador bland äldre personer.

Den självskattade hälsan är lägre i Botkyrka i jämförelse med länet. Men en tendens är att den självskattade hälsan förbättras bland personer under 65 år, vilket kan tyda på att framtidens äldre kommer att må bättre. Inkomst, ålder, om man är man eller kvinna och om man bor ensam eller tillsammans med någon påverkar den psykiska hälsan och om man känner ensamhet, oro och ångest. Allt fler äldre uppger dock att de har ett socialt nätverk, deltar i aktiviteter och har tillgång till ett socialt stöd. Kvinnor deltar i större utsträckning än män i aktiviteter tillsammans med andra. Samtidigt rör kvinnor på sig mindre än män. Andelen stillasittande är större i Botkyrka än i resten av länet. I Sverige minskar andelen personer som är inaktiva och vi kan hoppas att denna trend slår igenom även i Botkyrka.

Befolkningsutveckling och framtidens äldre

Botkyrka har en ung befolkning, men antalet äldre personer ökar och deras andel växer. Denna utveckling finns inte bara i Botkyrka utan även i övriga Sverige och i Europa. Fram till 2020 blir det en stor ökning av personer i åldrarna 65–79 år. Därefter övergår denna ökning till ålderskategorin 80 år och äldre. Ytterligare en tendens är en tydlig, men tillfällig, ökning av gruppen 90 år och äldre fram till cirka 2015. I åldersgruppen 65–79 år är fördelningen mellan män och kvinnor relativt jämn, men

andelen kvinnor ökar tydligt i åldersgruppen 80 år och äldre.

Bland personer i Botkyrka som är 65 år och äldre har mer än en tredjedel utländsk bakgrund, och bland personer 55 till 64 år har nästan hälften utländsk bakgrund. Det innebär att många av framtidens äldre kommer att ha rötter i andra länder. Bland Botkyrkas pensionärer kommer många i dag ifrån Finland, Turkiet och forna Jugoslavien. Även framöver kommer många äldre att ha rötter i dessa länder men på sikt ökar antalet äldre från Irak, Polen, Chile och Syrien. Detta gör att kommunen kommer att behöva större språklig och kulturell kompetens inom verksamheter riktade till äldre.

Fyrtioåringarna befinner sig i hög grad fortfarande i arbetslivet och de kommer först under 2020-talet i större utsträckning behöva söka hjälp inom vården. Fyrtioåringarna kommer generellt sett att ha bättre ekonomiska förutsättningar och en större vana att påverka sin egen situation.

Allt fler väljer att arbeta efter att de fyllt 65 år. För närvarande arbetar cirka sex procent av kvinnorna och 12 procent av männen i Botkyrka efter 65 år. De äldre blir allt mer välutbildade. Tidigare har männen haft en högre utbildningsnivå men kvinnorna vinner mark. Även framöver kommer män ha högre ålderspension än kvinnor trots att skillnaderna minskar. De äldre får allt bättre ekonomiska villkor men en del av framtidens pensionärer kommer, liksom nu, ha en låg inkomstnivå.

Allt fler av framtidens pensionärer kommer att vara mer teknikvana och ha fler kanaler för att söka information och kommunicera genom, men inställningen till tekniska lösningar varierar. Hur den framtida äldre befolkningen ser ut, agerar och vilka behov som uppstår kommer att påverka kommunens verksamhet. Kommunen behöver vara rustad för att möta framtidens kända och okända behov, och service och insatser kommer att ändras över tid.

En typisk 65-plussare i Botkyrka?

Så hur är en typisk Botkyrkabo som är över 65 år? Svaret är nog att det skulle vara svårt att definiera en sådan. Här finns ju en mycket stor mångfald vad gäller bakgrund, kulturer och individuella preferenser – dessutom en mycket större sådan än vad det finns i många andra kommuner. Bara det att drygt 50 procent av våra medborgare har sina rötter i andra länder och att det talas cirka 100 olika språk i Botkyrka!

I dag är de flesta 65-plussare svenskfödda även i Botkyrka. Den näst största gruppen är de med finsk bakgrund och den tredje största gruppen de som är födda i Turkiet. Till den sistnämnda gruppen hör huvudsakligen personer som identifierar sig som etniska turkar eller som syrianer, assyrier eller kaldéer.

I äldreplanen kommer vi att få lära känna Margit, Antti och Meryem¹ som ingår i varsin av de tre stora grupperna av 65-plussare. Detta betyder dock inte att de skulle vara representativa för hela sin grupp. Även fast det säkert finns gemensamma nämnare med många personer, är alla ändå unika. Alla är individer. Alla är på sitt sätt långt ifrån lagom.

¹ Dessa tre är fiktiva personer, men deras egenskaper baseras på intervjuer med och kommentarer av ett antal verkliga personer.

Margit

87 år. Född i Karlskrona. Änka sedan elva år tillbaka. Bor i en villa i stadsdelen Uttran.

Flyttade till Salems kommun i början av 50-talet för att jobba på Söderby sjukhus. Efter att ha gift sig bosatte sig Margit och hennes man först i en hyreslägenhet i Tumba, senare i villan i Uttran.

Margit läste till förskolelärare. Arbetade sedan inom förskolan ända fram till pensioneringen.

Hon har två döttrar. En dotter bor i dag i Tullinge, den andra i USA. Margit har tre barnbarn som alla bor hos dottern i USA. Margit saknar dem mycket.

Hon trivs mycket bra i området där hon bor. Njuter av att det är nära till naturen.

Hon känner sig trött ibland, har börjat märka att åldern gör sitt. Via kommunens hemtjänst får hon hjälp med städning, tvätt och handling men vill fortfarande försöka laga maten själv.

”Jag tycker om att komma ut och promenera och försöker göra det nästan varje dag. Jag lägger min ork hellre på det än på dammsugning! Det kommer några flickor och pojkar två gånger i veckan och hjälper mig. Det funkar bra, men helst skulle jag vilja att det inte var så många olika personer som kom. Man har ju sina favoriter...”

Margit har flera vänner och bekanta, men de flesta bor inte i närheten. Hon kan känna sig lite ensam och ängslig ibland.

Kontakten med släkt och vänner sköter hon mestadels via telefon och brev.

”Men kanske borde jag lära mig att använda dator. Det är väl inte för sent för det än?”

Så gott som alla Margit umgås med är födda i Sverige.

”Jag har inte haft så mycket kontakt med andra kulturer än den svenska. Förrän nu med hemtjänsten. Till exempel är min favorithjälpängel från Eritrea. Han är så snäll och lyssnar alltid på mig.”

Förutom promenaderna gillar Margit att lösa korsord och lyssna på radio och musik, särskilt jazz. Då och då besöker hon mötesplats Tumbas solrum.

Margit älskar pelargoner. Hon har ett 40-tal olika sorter som pryder hennes fönsterbrädor.

Hon vill fortsätta bo hemma i villan så länge det bara går – så länge hon känner sig trygg. Men skulle hon bli sämre och inte kunna sköta sig själv, kan hon tänka sig att flytta.

”En servicelägenhet kunde vara något för mig. Där får man väl hjälp och slipper bli isolerad? Men jag vill absolut inte bo ihop med någon. Jag vill ha en egen lägenhet. Det är trevligt med sällskap, men jag vill också kunna vara i fred när jag vill. Dessutom måste jag ha plats för mina pelargoner!”

Aktiviteter och mötesplatser

Det finns flera skäl att utöva och delta i aktiviteter och det finns många olika former av aktiviteter. En aktivitet kan vara allt från att ta en promenad, läsa en bok eller att ha ett samtal med en medmänniska, till att delta i en studiecirkel, åka på konstrunda eller spela tennis. Varje person som deltar i en aktivitet har sina anledningar och skäl. Det kan handla om intresse, för att det ger god hälsa och gemenskap.

Aktiviteter har flera positiva effekter som man kanske inte alltid tänker på. Deltagande i kulturlivet stärker hälsan och skapar framtidstro. Och att ingå i ett socialt sammanhang kring en aktivitet kan ge en känsla av välbefinnande och gör att man känner meningsfullhet. Att fysisk aktivitet leder till bättre hälsa är sedan länge känt. Bland annat bidrar fysisk aktivitet till att man som äldre behåller sina förmågor längre. Mötesplatser, aktiviteter, friluftsområden och det arbete frivilliga och föreningar gör är på så vis viktiga hälsofrämjande, sociala och kulturella stödinsatser. Uppsökande verksamhet är en annan del i ett förebyggande och hälsofrämjande arbete.

Vi har alla olika förutsättningar till att utöva aktiviteter och förutsättningarna förändras ofta när vi blir äldre. Botkyrka kommun vill att det ska finnas något för alla, oavsett vitalitet, var i kommunen man bor eller om man har en funktionsnedsättning. Samtidigt är det en utmaning att erbjuda något för alla, att nå ut till alla och att ha ett utbud i alla kommundelar. Botkyrka har ett rikt föreningsliv som engagerar även äldre och det finns föreningar som har verksamhet riktad till äldre. Genom ett bra samarbete ska kommunen och alla Botkyrkas föreningar komplettera varandra i utbudet av aktiviteter. Kommunen vill skapa goda förutsättningar för äldre kommuninvånare att hålla sig friska längre, öka sitt välbefinnande och höja livskvaliteten.

Kulturella aktiviteter

Äldre är en prioriterad grupp i kommunens kultur- och fritidsverksamhet. En mängd aktiviteter anordnas i både öppna och spontana former för äldre. Kommunen arbetar för att inspirera äldre till nya aktiviteter och göra det lätt att delta i stimulerande kultur. Förhoppningen är att aktiviteterna ska ge fler tillfällen till möten mellan människor, på fler och nya platser.

Exempel på aktiviteter är öppna seminarier med konstnärer och föreningar samt konserter som arrangeras på olika platser. Ibland ordnas guidade visningar med buss runt om i Botkyrka. Andra gånger ordnas guidade promenader i lite lugnare tempo, med sittplatser och hörslina. Visningarna kan exempelvis handla om Botkyrkas nutid, historia, kultur och natur. I samarbete med föreningar bjuds äldre in till nya platser att mötas på genom rörliga aktiviteter men också lugnare stunder.

Äldreveckan anordnas varje år i Botkyrka och är ett samarbete mellan föreningar, organisationer och kommunala verksamheter. Syftet med äldreveckan är att hjälpa äldre att hitta nya vägar till aktiviteter och att stödja föreningar och kommunala verksamheter i nyskapande av aktiviteter. Under äldreveckan ordnas temabaserade fester, föreläsningar och film- och musikföreläsningar.

Biblioteken

För att alla ska kunna ta del av bibliotekens utbud har biblioteken i Botkyrka anpassad service för äldre kommuninvånare som behöver det. ”Boken kommer” är en tjänst som innebär att du som har svårt att själv ta dig till biblioteket kan få böcker skickade hem utan att det kostar något. Detta gäller oavsett var i kommunen du bor och om du bor i ett vård- och omsorgsboende eller inte. För att nå de som behöver ”boken kommer” samarbetar biblioteken med hemtjänsten och heminstruktören¹.

För dem som inte längre kan läsa böcker med vanlig text finns det böcker som tryckts med extra stor stil, så kallade storstilsböcker. För dem som inte vill eller kan läsa tryckta böcker, finns möjlighet att låna talböcker. Både bibliotek och enskilda låntagare har rätt att ladda ner talböcker och på biblioteken får man lära sig att själv ladda ner talböcker hemifrån. Man kan också få talböckerna kostnadsfritt hemsända med posten eller levererade med boken kommer-tjänsten.

Digital delaktighet – att använda internet

Botkyrka arbetar tillsammans med andra aktörer för att fler ska kunna ta del av information och utträta vissa tjänster via internet. Internet är en av de viktigaste informationskanalerna och därför är tillgång till det en demokratifråga. Kommunen vill att alla medborgarna ska ha goda förutsättningar att följa samhällsutvecklingen och att utträta vardagssysslor digitalt. Men många äldre har begränsade kunskaper om datorer och internet. Som hjälp anordnar biblioteket enskild handledning för datorovana, upplåter lokal till Seniornet² för kurser och hjälper till att lotsa medborgare vidare till utbildningar. Även kommunens medborgarkontor spelar en roll i äldre medborgares användande av datorer och internet.

Mötesplatser och friluftsliv

Att bli äldre kan innebära färre sociala relationer än tidigare. Samtidigt vet vi att ha ett socialt nätverk ger bättre hälsa. Att besöka en mötesplats för äldre kan vara ett sätt att utöka sitt sociala nätverk. Här kan man träffa andra, träna och delta i sociala aktiviteter.

I Botkyrka finns två kommunala mötesplatser riktade till äldre, i Tumba och i Grödinge. Mötesplatserna är till för kommuninvånare som är 60 år och äldre och bygger på att frivilliga driver verksamheten och formar utbudet. På mötesplatserna kan du exempelvis träna på gym, delta i vattengymnastik eller studiecirkel. I kommunen finns också många naturliga mötesplatser som det lokala centrumet eller kaféet. Mötesplatser skapas också när människor med samma intresse träffas.

Ofta är det redan aktiva personer som besöker mötesplatser och aktiverar sig på olika sätt, men vi vill också nå dem som inte redan är aktiva. Därför behöver innehållet på mötesplatserna utvecklas och med hjälp av engagerade frivilliga krafter kan

¹ I kommunen finns en syn- och hörselinstruktör som hjälper kommuninvånare med hörsel- och synhjälpmedel och informerar om sådant som kan underlätta vardagen för den med en syn- eller hörselnedsättning.

² Seniornet är en ideell IT-förening för äldre.

mötesplatser etableras i fler delar av kommunen. Samtidigt är det viktigt att kommunala mötesplatser inte tar över det arbete som ideella föreningar bedriver.

I Botkyrka finns stora grönområden. Att vara ute i naturen är en form av friskvård som bidrar till hälsa och välmående. Men för att alla ska kunna ha tillgång till dessa grönområden behöver kommunen underlätta för människor att vistas i och ta sig till grönområdena. Kommunen kan förenkla för medborgarna att ta sig ut i naturen med kollektivtrafik och skapa tydligare entréer till områdena med parkeringsplatser, bänkar och skyltar. I naturen kan vi öka tillgängligheten och tryggheten genom att märka ut leder och promenadslingsor och belysa vissa platser. Det kan behövas parkbänkar längs promenadsträckan där man kan sätta sig för att vila, och det är viktigt med bra information om natur- och kulturområdena och hur man kan ta sig dit.

Ett rikt föreningsliv och frivilliga krafter

Det finns flera föreningar och organisationer som både engagerar och består av äldre. Verksamheten varierar i utformning, från kultur- och fritidsverksamhet till en mer omsorgsinriktad verksamhet. Föreningarna bidrar till att skapa innehåll i vardagen och meningsfullhet i livet för äldre. Här är kommunens roll att uppmuntra och ge stöd åt föreningar och studieförbund.

Föreningarna är viktiga för kommunen på flera sätt. De hjälper oss att nå ut med sina kontaktnät och de anordnar aktiviteter själva och tillsammans med kommunen. I samarbetet med föreningarna får kommunen värdefulla synpunkter och nya idéer för hur arbetet för gruppen äldre kan utvecklas ytterligare. I och med att föreningarna verkar i olika kommundelar når de många och finns nära medborgaren.

För den äldre kan föreningarna innebära ett socialt nätverk och ett stöd, och frivilliga krafter kan fylla en viktig roll som ett komplement till den kommunala äldreomsorgen. Detta genom vara ett socialt stöd och aktivitetsordnare för äldre som själva har svårt att ta sig till en aktivitet. När det finns intresse från frivilliga personer att erbjuda socialt stöd, eller att ordna aktiviteter för äldre inom omsorgen, behöver kommunen kunna ta emot och stötta den frivilliga verksamheten. Kommunen ska arbeta för att öka volontärverksamheten.

Uppsökande verksamhet

Syftet med den uppsökande verksamheten är att förebygga och förhindra ensamhet och isolering. Uppsökande verksamhet kan bidra till ökad trygghet och att fler äldre kan bo kvar hemma längre. Både landstinget och kommunen har uppsökande verksamhet riktad till äldre. Exempelvis skickar Botkyrka kommun ut ett brev till alla 80-åringar. Brevet innehåller information om service, vård och omsorg och aktiviteter. Landstinget erbjuder hälsosamtal till personer som fyller 75 år. Hälsosamtalen ska ge bättre förutsättningar att hantera åldrandet. I samtalet berörs bland annat hälsa, fysisk aktivitet, kost, social gemenskap, delaktighet och boendesituation.

Kommunen vill utveckla ett samarbete med landstinget i den uppsökande verksamheten genom att ta fram ett bra komplement till hälsosamtalet. Kommunen ska

på prov erbjuda ett uppföljande samtal till kommuninvånare som fyller 80 år. Kommunen kan informera om vad vi kan göra för att ge äldre bättre tillvaro. Det kan vara att motivera till deltagande i det stora utbud av aktiviteter som finns, eller att informera om bostadsanpassning så att det blir tryggare och lättare att klara sig hemma. Vi vill också förmedla att kommunens äldreomsorg finns där om du skulle behöva det. En särskilt utsatt grupp är äldre vars partner har gått bort. Sorgen kan bidra till att man orkar mindre, att man isolerar sig hemma och blir mindre aktiv i allmänhet. I en sådan situation behövs ett socialt skyddsnät, här kan kommunens uppsökande verksamhet vara till hjälp.

Ett högre deltagande

I kommunen finns ett stort utbud och goda förutsättningar till att vara med på fysiska och kulturella aktiviteter, att själv vara delaktig i att utforma aktiviteter och att umgås med andra. Utmaningarna för kommunen handlar främst om att nå ut till alla med information och att motivera till deltagande.

Vi vet att fysisk aktivitet minskar ångest och oro, och sociala aktiviteter kan minska ensamheten. Men att delta i en aktivitet eller att ta sig till en träfflokal kan vara svårt, och om man redan känner sig ensam kan hindren kännas större. Även när det gäller fysisk aktivitet finns många upplevelser av hinder. Man kanske är ovan att träna eller röra sig, tror att besvären förvärras, att det skulle vara för sent att börja på äldre dar, eller att man måste träna hårt och länge för att det ska ge effekt.

Kommunen ska förbättra informationen om utbudet av aktiviteter, mötesplatser och friluftsområden. Informationen ska vara tydlig och finnas på flera språk och i olika format. Kommunen kan också i sina olika roller bli bättre på att lotsa var och en vidare. Genom uppsökande verksamhet tillsammans med landstinget kan kommunen ge information om utbud av aktiviteter och mötesplatser och samtidigt försöka motivera till deltagande. Inom äldreomsorgen kan hemtjänstpersonalen, biståndshandläggare och dagverksamheten sprida information och uppmuntra. Ytterligare ett sätt att nå och stödja fler äldre kan vara att etablera äldrelotsar som finns på medborgarkontoren eller att utveckla medborgarkontorens utbud så att det bättre tillgodoser äldres behov.

Aktiviteter bör utformas så att förutsättningarna är goda för många att delta. Kommunens aktiviteter ska var öppna för alla och det ska inte kosta mycket att delta. Aktiviteterna bör främja nya relationer och gemenskap. Eftersom det blir vanligare att äldre bor kvar hemma behövs det aktiviteter i alla delar av kommunen och mötesplatser i fler delar av kommunen. Detta kan kommunen förverkliga genom samverkan med föreningar och bostadsbolag. Tillgängliga färdssätt gör det möjligt för fler, än dem som bor i närheten, att delta.

I kommunen finns stora möjligheter att vara aktiv. Äldre ska ha goda förutsättningar att delta i sociala, kulturella och fysiska aktiviteter. Kommunen ska arbeta för att äldre Botkyrkabor mår bra och håller sig friska längre.

- Kommunen ska underlätta för äldre att vistas i och ta sig till kommunens grönområden.
- Kommunen ska stötta initiativ från medborgarna i att erbjuda socialt stöd, eller att ordna aktiviteter för äldre inom äldreomsorgen. Kommunen ska arbeta för att volontärverksamheten ska öka.
- Kommunen vill ta fram ett komplement till landstingets hälsosamtal. Kommunen ska på prov erbjuda samtal till kommuninvånare som fyller 80 år.
- Kommunen ska förbättra informationen om utbudet av aktiviteter, mötesplatser och friluftsområden.
- Kommunen ska i sina olika roller bli bättre att på att lotsa äldre vidare till aktiviteter och mötesplatser, och motivera till deltagande.
- Aktiviteter ska utformas så att många kan delta.
- Kommunen ska arbeta för att det ska finnas aktiviteter och träffplatser i fler kommundelar genom samverkan med föreningar och bostadsbolag.

Antti

76 år. Född i Österbotten i Finland. Bor i en hyreslägenhet i Tullinge tillsammans med frun och två katter.

Antti var 25 år när han kom till Sverige för att arbeta. Han fick jobb på Alfa Laval och bosatte sig i Tullinge redan då. I Finland arbetade han med allehanda jordbrukssysslor på hemortens bondgårdar.

När han kom till Sverige kunde han inte svenska.

”Jag har aldrig gått någon kurs i svenska. Jag har lärt mig själv. Men jag har ju haft arbetskompisar som pratat svenska – även fast många var finnar.”

Frun har varit hemmafru och har aldrig riktigt lärt sig svenska.

Barnen, två pojkar och en dotter, kan finska eftersom det var hemmaspråket. Dottern bor nu i Malmö, men sönerna är kvar i Botkyrka. Antti har fem barnbarn. Han tycker att det är lite synd att bara tre av dem kan finska.

Antti tycker att hans svenska är hyfsat bra, men han är lite bekymrad inför framtiden.

”Jag kan prata och förstå svenska än. Men jag vet inte hur pass bra jag kan ha den kvar. Nu när jag har gått i pension umgås jag mest med andra finstalande. Men jag tittar mycket på svensk TV och läser svenska tidningar. Jag hoppas att det hjälper.”

Han tycker om sin trerummare som ligger en bit från pendeltågsstationen. Enda nackdelen är att det inte finns bastu.

Han känner sig inte särskilt ensam. Frun och barnen finns ju och så bor några goda vänner i trakten. Men han har inte så mycket kontakt med grannarna.

Antti är medlem i den lokala finska pensionärsföreningen och åker på gruppresor som föreningen arrangerar, till exempel kryssningar till Helsingfors. Då får han chansen att utöva sin stora passion: att dansa finsk tango.

Han säger att han mår bra, trots att läkaren menar att han borde äta mindre socker. Däremot har han börjat oroa sig för fruns minne och att hon ska utveckla demens. Det är mer och mer han som måste ta hand om hushållet, och frun, numera.

Han har ingen egen erfarenhet av den kommunala äldreomsorgen.

”Om jag eller frun skulle behöva anlita hemtjänst, hoppas jag att vi kan få hjälp på finska. Annars blir det nog svårt. Och så får personalen inte vara allergisk mot katter.”

Ett tryggt och tillgängligt boende

Är det någonstans vi alla ska kunna känna oss trygga så är det i vårt hem. Kommunen har ett bostadsförsörjningsansvar för alla kommuninvånare. Att planera bra bostäder och trygga, tillgängliga³ boendemiljöer för äldre är en fråga för kommunens generella boendepanering. Kommunen har också ett särskilt ansvar för de äldre som behöver särskilda boendeformer enligt socialtjänstlagen. Äldre vill bo på olika sätt och förutsättningarna ser olika ut. Det är en trygghet att veta att det finns en väl fungerande äldreomsorg om behovet skulle uppstå.

Var och en väljer sitt boende och planerar sin boendesituation, men kommunen måste skapa förutsättningar för att det ska finnas något att välja bland. Detta kan kommunen göra genom att ha äldre i åtanke vid renovering av bostäder och vid nybyggnation. Kommunen ska också medverka till och skapa förutsättningar till etablering av olika boendeformer riktade till äldre.

Hur bor äldre i Botkyrka?

Många äldre i Botkyrka flyttade till kommunen under 1960- och 70-talen då stora delar av dagens Botkyrka växte fram, och det är många som bor kvar i den bostad de flyttade till då. Drygt hälften i åldersgruppen 65 år och äldre bor i bostäder från 70-talet. I åldersgruppen 65–74 år bor ungefär hälften i villor och radhus. Högre upp i åldrarna är denna andel mindre.

Ekonomiska förutsättningar styr ofta valet av boende. En ekonomisk tröskel kan vara orsaken till att man bor kvar i nuvarande bostad i stället för att flytta till en mer lättkött och anpassad bostad. En stor andel äldre bor i miljonprogrammets bostäder i Hallunda, Alby, Fittja och Norsborg. Dessa bostäder har hiss men är i övrigt inte anpassade för äldre personer som har svårt att gå eller andra funktionsnedsättningar. Många vill bo kvar i sitt hem även när en försämrad hälsa ändrar förutsättningarna. Då kan det bli aktuellt med insatser för att öka tillgängligheten i det egna huset eller lägenheten för att man ska kunna bo kvar med en god livskvalitet.

Den äldre befolkningen växer och de allra flesta över 65 år bor inte på ett vård- och omsorgsboende eller annan särskild boendeform, utan befinner sig på den ordinarie bostadsmarknaden. Därför är det viktigt att kommunen tänker på äldres behov vid renovering och nybyggnation. Detta gäller inte minst i den planerade förnyelsen av miljonprogrammen. Kommunen kan på olika sätt möjliggöra kvarboende för äldre.

Hur vill man som äldre bo?

Kvinnor ställer i regel högre krav på boendet än män. Gemensamt är dock önskemål om närhet till dagligvaruhandel, kommunikationer, primärvård och tillgänglig utemiljö. Generellt sett kan vi se att viljan att flytta ökar i det senare stadiet av livet. Det har ofta att göra med försämrad hälsa som innebär en flytt till en mindre och mer tillgänglig bostad, eller till ett vård- och omsorgsboende.

³ Tillgänglighet är ett begrepp som används för att beskriva hur pass väl en verksamhet, plats eller lokal fungerar för personer med funktionsnedsättning. Här ingår lokalernas utformning, tillgången till information och ett bra bemötande.

Bostadstillägg för pensionärer

Hos Pensionsmyndigheten kan du som är pensionär ansöka om bostadstillägg för din bostadskostnad. Detta kan du göra oavsett vilken typ av bostad du bor i.

Det har etablerats fler boendeformer för äldre på senare tid. Det gör att en flytt till ett vård- och omsorgsboende oftast inte är aktuellt så länge hemtjänst och hemsjukvård kan tillgodose medicinska och praktiska behov. Men man kan ändå känna sig otrygg och ensam, och då kan seniorboenden och trygghetsbostäder på den ordinarie bostadsmarknaden vara ett bra alternativ. I dessa typer av mellanboenden finns möjlighet till gemensamma aktiviteter och sociala kontakter. På så vis finns en förebyggande och hälsofrämjande funktion. Mellanboenden kan också avlasta trycket på vård- och omsorgsboenden när den äldres behov av vård inte är så stort, utan handlar om trygghet och fysisk boendemiljö.

Många äldre väljer att inte flytta. Att behöva flytta för varje ny krämpa som dyker upp är heller inte något som ska behövas. Är bostaden tillgänglig och väl fungerande är det ofta en bra lösning att bo kvar. För samboende personer är heller inte ensamhet och oro vanligen ett problem.

Ett anpassat hem

Får du svårt att röra dig kan det innebära att ditt hem behöver anpassas. Personer med funktionsnedsättning, däribland vissa äldre, kan ansöka om bostadsanpassningsbidrag för att på så vis göra hemmet tillgängligt. Bidraget kan exempelvis användas till att ta bort trösklar, byta ut badkar mot duschplats eller att montera en rullstolsramp utomhus.

I Botkyrkas bostadsbestånd finns det generellt brister i tillgängligheten. Det innebär att utformningen av bostaden och bostadsmiljön kan begränsa hur vissa äldre kan röra sig i och använda bostaden. För att kunna skapa tillgängliga bostäder måste de som planerar och genomför ombyggnationerna förstå äldres begränsningar och vilka hinder de upplever i vardagen. Arkitektur, form och design ska fungera för alla. Tillgängliga bostäder och boendemiljöer är på så vis nödvändigt för vissa, samtidigt som det underlättar för många och gör vardagen bekväm för alla. Många av de hinder som begränsar boendemiljöns tillgänglighet är enkla att åtgärda, men enklast av allt är att göra rätt från början.

För att inte skapa fler hinder när de gamla tas bort ska kommunens upphandlingar ställa krav på tillgänglighet och universell utformning. Tillgänglighetsperspektivet ska ingå som en naturlig del vid kommunens upprustning och nyinvesteringar. Så kallade ”Passa på-åtgärder”⁴ är både kostnadseffektiva och leder till besparing av arbetstimmar.

Hjälp och trygghet i det egna hemmet

När du behöver hjälp från andra för att klara din vardag är det kommunens roll att erbjuda vård och omsorg. Men det innebär inte nödvändigtvis att du flyttar till ett vård- och omsorgsboende. Hemtjänsten ger omvårdnad och hjälp i ditt eget hem. Syftet är att den som vill ska kunna bo kvar hemma och få hjälp med det som är för tungt att göra

Kvinnofrid

Är du kvinna och utsatt för våld, kränkningar, hot eller övergrepp av någon i din närhet kan du kontakta kvinnorådgivningen i Botkyrka. Här kan du få praktiskt stöd och samtalsstöd både enskilt och i grupp.

⁴ Passa-på-principen är ett sätt att hålla nere kostnader. Vid nya inköp eller andra förändringar passar man på att förbättra tillgängligheten.

själv. Kommunen arbetar hela tiden för att hemtjänsten ska upplevas som trygg och tillförlitlig. Detta är viktigt för att kunna möta efterfrågan om att få vård och omsorg i det egna hemmet. Som ett komplement till hemtjänsten är kommunens mål att volontärverksamheten ska öka. Frivilliga krafter kan utgöra ett socialt stöd som skapar trygghet.

Är du äldre eller har en funktionsnedsättning kan du också få hjälp av Botkyrkafixaren. Botkyrkafixaren kan till exempel hjälpa till med att byta glödlampor, sätta upp och ta ned gardiner. Botkyrkafixaren är en service, men syftet är också förebyggande, att äldre inte ska ramla och skada sig. Skulle behovet av Botkyrkafixaren öka finns möjligheten att utöka denna funktion.

Tekniska lösningar och hjälpmedel

Utveckling av tekniska lösningar och hjälpmedel kan bidra till att äldre kommer att kunna klara sig bättre i sina hem. Oftast är det landstinget som erbjuder hjälpmedel som rollatorer och hörapparater. I kommunen finns en syn- och hörselinstruktör som hjälper kommuninvånare med hjälpmedel för syn och hörsel och informerar om sådant som kan underlätta vardagen. Det finns också tekniska lösningar för att skapa trygghet i hemmet. Som äldre i Botkyrka kan du få trygghetslarm. Larmet bär man med sig och om man skulle ramla, känna dig orolig eller bli akut sjuk, larmar man till kommunens personal som då kommer.

Efterfrågan på teknikstöd förväntas öka bland äldre. Det finns hjälpmedel som underlättar för personer med nedsatt minnes- och orienteringsförmåga att hålla reda på tiden och att planera sin dag. Det kan handla om påminnelser av olika slag, planeringskalendrar och mer avancerade elektroniska hjälpmedel. För närvarande provar äldre inom hemtjänsten att beställa matvaror hem till sig via en surfplatta, tillsammans med omsorgspersonalen. Även för anhöriga finns hjälpmedel som larmmattor och passagelarm.

Eftersom framtidens äldre kommer att vara mer teknikvana räknar vi i kommunen med att efterfrågan på teknikstöd i olika former av kommunikation kommer att öka. En mobil robot i hemmet kan underlätta kontakten med familjemedlemmar och vårdpersonal. Denna typ av teknikstöd för äldre och inom äldreomsorgen är ett område som ständigt utvecklas och bidrar till att äldre kan leva självständiga liv längre. Kommunen ska aktivt bevaka och dra nytta av utvecklingen som kan bidra till äldres självständighet och välmående. Kommunen ska vara öppen för och ta initiativ till att pröva nya tekniska lösningar och hjälpmedel.

Olika boendeformer

I en kommun finns en mängd olika bostäder, vissa av dem är mer lämpliga för äldre än andra. Seniorboenden, trygghetsbostäder och bostadsrätter i en 55plus-förening är olika boendeformer på den vanliga bostadsmarknaden, men som vänder sig till en specifik målgrupp. Kommunen kan styra och påverka bostadsbeståndet tillsammans med exempelvis byggherrar och fastighetsägare. Vård- och omsorgsboenden är en särskild boendeform som kommunen har ansvar för att inrätta. Det är hos kommunen

du ansöker om att få plats på ett vård- och omsorgsboende. Kommunen har även ett antal servicelägenheter som innebär att du bor i en egen lägenhet och har tillgång till sjuksköterska, läkare och hemtjänst. En tendens är att efterfrågan på servicelägenheter minskar.

Seniorboenden och trygghetsbostäder

Vad som menas med seniorboende varierar. Oftast menar man en boendeform som riktar sig till personer över en viss ålder. Ibland är bostäderna tillgänglighetsanpassade och det finns ett visst serviceutbud. Det finns också bostäder och lägenheter som är anpassade och har bra förbindelser i närheten men som riktar sig till alla. I Tumba och Tullinge finns det 55plus-boenden som är bostadsrätter för personer som är 55 år och äldre. I dagsläget finns det också ett seniorboende med hyreslägenheter i Tullinge. Bostäderna är tillgänglighetsanpassade, har närhet till kommunikationer och det finns en möteslokal för de boende. Planer finns på att utöka antalet seniorboenden samtidigt som konceptet utvecklas ytterligare vad gäller trygghet, tillgänglighet och service.

Ett begrepp och en boendeform som etablerats på senare år är trygghetsbostäder. Enligt Boverkets definition är detta en boendeform som riktar sig till personer som är 70 år och äldre. I konceptet ingår bostadslägenheter, utrymme för de boendes måltider, hobby- och sällskapsrum och personal som dagligen kan hjälpa de boende på olika sätt. I trygghetsbostäder finns möjlighet att äta gemensamma måltider och delta i aktiviteter. I Botkyrka har vi ännu inga trygghetsbostäder, kommunen vill definiera och utveckla ett eget trygghetskoncept och satsar mycket på att etablera denna typ av mellanboende. Det är viktigt att det finns alternativ i boendebudet för äldre. Kommunen ska skapa förutsättningar och medverka till etablering av fler boendeformer för äldre.

För att utveckla dagens bostadsbestånd behöver bostadsmarknadens aktörer samarbeta. Det har visat sig att samverkan mellan olika kommunala förvaltningar och bostadsbolag är lösningen för att få till stånd fler boendeformer. Samarbete kan bidra till att ett trygghetsboende kommer till stånd, exempelvis genom att en lämplig fastighet kompletteras med personal och service. Kommunen behöver också utveckla samarbetsformer för att ta emot initiativ från äldre medborgare och vägleda initiativen till verklighet. Äldre förväntas i högre utsträckning själva ta initiativ till att utveckla sitt boende efter egna idéer. Generellt sett hindrar höga boendekostnader i nyproduktionen äldre från att flytta till anpassade och mer tillgängliga bostäder. Här har bygg- och fastighetsbranschen det största ansvaret för att på olika sätt pressa kostnaderna.

Vård- och omsorgsboenden

För dig som behöver mer omsorg och trygghet, än vad som är möjligt att få i ditt eget hem, finns vård- och omsorgsboenden. I Sverige har antalet platser på vård- och omsorgsboenden minskat över tid. Ett vård- och omsorgsboende i dag skiljer sig från vad man förr kallade äldreboende och en hög ålder betyder inte en given plats. För att få flytta till ett vård- och omsorgsboende behöver du ansöka hos kommunen och få ett beslut om plats.

Det finns många faktorer som kan påverka det framtida behovet av vård- och omsorgsboenden: medicinteknik, forskning och utveckling inom demensvård, förebyggande och hälsofrämjande insatser och tillgången till fler mellanboenden för äldre. Men vi vet att det på sikt kommer att behövas fler vård- och omsorgsboenden. Samtidigt är vissa av kommunens lokaler gamla och behöver renoveras eller ersättas. Till exempel ska Tumba äldreboende avvecklas i sin nuvarande form. Ett nytt vård- och omsorgsboende är planerat till 2017, och det kommer behövas fler vård- och omsorgsboenden med demensinriktning. Ett problem är brist på byggklar mark och det är viktigt att kommunens översiktsplan fångar upp behovet av vård- och omsorgsboenden. Detta behov ska finnas i åtanke i planer för hur Botkyrkas mark ska användas.

Den betydelsefulla närmiljön

Bostadens omgivning och närmiljö har stor betydelse för äldre. En förutsättning för att äldre ska kunna bo kvar och ha ett självständigt och aktivt liv är att omgivningen är tillgänglig. Det kan innebära närhet till kollektivtrafik, privat och offentlig service och att utomhusmiljön är lättframkomlig inom stadsdelen. Upplysta gångbanor och väl synliga skyltar ökar också tryggheten och tillgängligheten.

Kommunen har ansvar för att ta bort alla enkelt avhjälpna hinder på offentliga platser och i lokaler som allmänheten har tillträde till. Att avhjälpa hindren kan vara allt från att sätta in en rullstolsramp till att kontrastmarkera trappor. Oftast handlar det inte om några stora ombyggnationer. Vi ska se över tillgängligheten i kommunens egna verksamheter och på allmänna platser och rätta till bristerna. På så sätt förbättras den fysiska miljön för personer med nedsatt rörelse- eller orienteringsförmåga.

Kommunen har som tillsynsmyndighet en viktig uppgift i att granska hur privata fastighetsägare följer kraven på tillgänglighet och enkelt avhjälpna hinder. Fungerande tillsyn är avgörande för att vi ska komma tillrätta med bristerna i den fysiska miljön. I denna roll kan och ska kommunen bli mycket bättre. Botkyrka kommun är ansluten till Västra Götalandsregionens tillgänglighetsdatabas som är ett verktyg för att underlätta arbetet med enkelt avhjälpna hinder. Tillgänglighetsdatabasen samlar besöksinformation om en plats eller lokals tillgänglighet. Via kommunens webbplats kan du ta del av informationen. Än så länge omfattar tillgänglighetsdatabasen bara lokaler där Botkyrka kommun bedriver verksamhet. Men tanken är att databasen i framtiden ska ha information även om andra lokaler och platser, exempelvis promenadvägar och köpcentrum.

Botkyrka prioriterar att närmiljön är tillgänglig, men det är viktigt att man även enkelt kan ta sig mellan kommundelar. Att kunna röra sig mellan kommunens olika områden ger fler möjligheter och ett större utbud. Äldre som har svårt att resa med den vanliga kollektivtrafiken kan ansöka om färdtjänst hos kommunens medborgarkontor, men kommunen ska också arbeta för att förbättra de allmänna kommunikationerna. En etablering av en servicelinje skulle innebära en generell förbättring för gruppen äldre, och är därför något kommunen på sikt har ambitionen att införa.

Kommunen ska på olika vis möjliggöra ett bra boende och boendemiljö för äldre:

- Kommunen ska arbeta för fler alternativ i utbudet av boendeformer för äldre.
- Kommunen har ambitionen att definiera och utveckla ett eget trygghetskoncept för boendeformen trygghetsboende och ska arbeta för att trygghetsbostäder etableras i Botkyrka.
- Tumba äldreboende ska avvecklas i sin nuvarande form. Ett nytt vård- och omsorgsboende är planerat till 2017.
- Kommunen ska aktivt bevaka och dra nytta av utveckling av teknik och hjälpmedel som kan bidra till äldres självständighet och välmående. Kommunen ska vara öppen för, och ta initiativ till, att pröva nya tekniska lösningar och hjälpmedel.
- Kommande upphandlingar ska ställa krav på tillgänglighet och universell utformning.
- Tillgänglighetsperspektivet ska ingå som en naturlig del vid kommunens upprustning och nyinvesteringar
- Tillgängligheten i kommunens egna verksamheter och på allmänna platser ska ses över och bristerna ska rättas till
- Kommunen ska bli bättre på att granska hur privata fastighetsägare följer krav på tillgänglighet.
- Kommunens ambition är att tillgänglighetsdatabasen i framtiden ska ha information om fler lokaler och platser i kommunen, exempelvis promenadvägar och köpcentrum.

Meryem

70 år. Född i sydöstra Turkiet, nära Syrien. På Meryems pass står det "turk", men hon påpekar att hon är syrian. Hon kom till Sverige 1975 som religiös flykting tillsammans med maken och deras tre döttrar.

De bosatte sig vid sin ankomst i en hyreslägenhet i Alby men i dag bor Meryem i ett radhus i Norsborg tillsammans med sin make.

Hennes modersmål är syrianska. När hon kom till Sverige kunde hon inte ett ord svenska.

Meryem var analfabet men lärde sig att läsa och skriva på SFI. Hon tycker inte själv att hon kan svenska så bra. Hon umgås mest med andra syrianer och använder inte svenska dagligen.

När Meryem kom till Sverige hade hon aldrig förvärvsarbetat.

"I Turkiet var jag hemmafru och tog hand om hushållet, barnen och mina föräldrar. Väl i Sverige fick jag ett jobb på storkök. Diskade och städade."

Hon hade gärna arbetat med matlagning, är riktigt bra på det.

Maken har haft ett eget skomakeri och även jobbat på Scania. Han har lärt sig bra svenska.

De trivs i sitt radhus som har en liten trädgård, och har flera goda grannar att umgås med.

Deras fem barn och barnens familjer bor i närheten. De har åtta barnbarn, och hittills två barnbarnsbarn.

Meryem brukar känna sig ensam ibland, trots att släkt och vänner finns i närheten.

"Jag tror att jag skulle känt mig mindre ensam om vi hade bott kvar i hemlandet. Där skulle jag ha tagit hand om barnbarn och barnbarnsbarn. Här i Sverige sätts de på dagis i stället."

Barnbarn och barnbarnsbarn och kyrkan är hennes största intressen i livet.

Hon känner sig ganska frisk, är bara lite trött i benen då och då. Maken däremot har hjärtproblem. Barnen hjälper till att sköta läkar- och sjukhuskontakterna. Det kan vara svårt med vårdterminologin. Ibland bokar personalen på vårdcentralen en auktoriserad tolk.

Meryem önskar att hon och maken kan fortsätta att klara sig själva när de blir äldre. Men om nödvändigt kan hon acceptera kommunal omsorg, eftersom barnen har mycket annat att göra.

"Men för att jag ska vilja ta emot kommunens hjälp måste jag kunna förstå personalen, och de mig. Så man borde kunna få hjälp på sitt eget språk."

Och så ska man ta hänsyn till religionen.

"Om jag var tvungen att flytta till ett äldreboende skulle jag vilja att prästen kom dit regelbundet – minst en gång i veckan."

En god omsorg

När vi blir äldre kan vi komma till en punkt då vi behöver hjälp från andra för att klara oss i vår vardag. Vid detta steg i livet är det kommunens roll att erbjuda en god omsorg. Hjälpen kan se olika ut och anpassas efter var och ens behov. Äldreomsorgen utgår ifrån den nationella värdegrunden och kommunens arbete handlar om att omsätta värdegrunden i praktiken:

Alla som får äldreomsorg ska leva ett värdigt liv och känna välbefinnande. Det handlar om självbestämmande, trygghet, meningsfullhet, integritet och delaktighet samt att få ett gott bemötande och insatser av god kvalitet.

Vi lever allt längre och har fler friska år i livet, men också fler sjuka år. På sikt kommer personer som är 65 år och äldre utgöra en större andel av kommunens befolkning. Vi kan hålla oss friska längre, men med tiden kommer många att behöva vård. Kvaliteten på vården är viktig för dagens och framtidens äldre. Många anser att det är viktigare att vården är bra än att den är nära. Samtidigt vill många gärna få vård i sin egen bostad. Framtidens behov av äldreomsorg kommer att påverkas av forskning inom medicin, hälsa och omsorg, och av förebyggande och hälsofrämjande arbete.

Att få äldreomsorg

När man som äldre har svårt att klara sin vardag har man rätt att få stöd från kommunen. Detta är en rättighet som styrs av socialtjänstlagen. För att få stöd i form av äldreomsorg kan du ansöka om detta hos kommunen, både skriftligt och muntligt. Även anhöriga kan ta initiativ till en ansökan. När kommunen får in en ansökan görs en utredning av en handläggare och sedan fattas beslut om stödinsatser. Behovet ska styra bedömningen av vilken hjälp den äldre får. När beslutet är fattat informeras den äldre. Det är viktigt att motivera målet med stödinsatserna. Insatserna ska inte ta över det personen kan göra själv. Detta är ett centralt förhållningssätt inom hela äldreomsorgen.

Äldreomsorgen ska ge äldre människor möjlighet att vara självständiga, trygga och ha en meningsfull tillvaro. Äldreomsorgen drivs i olika former för att möta äldre människors olika behov av stöd. Genom hemtjänsten kan man få service och omvårdnad i sitt hem, men det finns också insatser för att stimulera social kontakt och aktivering. På vård- och omsorgsboendet hyr man en lägenhet eller ett rum och har tillgång till omsorg och tillsyn dygnet runt. På boendet finns omvårdnadspersonal, tillgång till sjuksköterska dygnet runt och en läkare som är knuten till boendet. En dietist arbetar med samtliga vård- och omsorgsboenden tillsammans med sjuksköterskan och omsorgspersonalen. Sjukgymnast och arbetsterapeut arbetar för att ge individen förutsättningar till att förbättra och behålla förmågor.

Alla som beviljas äldreomsorg får en personlig kontaktman. Kontaktmannen ser till att den äldre får den hjälp som hon eller han behöver. Tillsammans skriver kontaktmannen och den äldre en genomförandeplan där de kommer överens om på vilket sätt personen ska få hjälpen och stödet, utgångspunkten är behoven och önskemålen. Kontaktmannaskapet ska vara tydligt och kontaktmannen välkänd för både den äldre och den äldres närmaste anhöriga. Med tiden kan behoven förändras och för att den

Äldre ska få rätt hjälp och stöd ska beslut om insatser följas upp kontinuerligt. Samverkan mellan de olika professionerna inom äldreomsorgen bidrar till att den äldre får hjälp efter behov, på bästa sätt och i rätt tid.

Kommunen ska kunna erbjuda ett antal serviceinsatser utan biståndsbeslut genom att den äldre får en viss mängd tid som han eller hon kan disponera själv. På så vis kan den äldre välja mellan olika serviceinsatser efter önskemål. Detta är ett utvecklingsområde inom biståndsbedömningen och hemtjänsten, och som kommer att öka valfriheten för äldre.

Som vår nuvarande lagstiftning ser ut är det kommunen som beslutar vilken hjälp och stöd som beviljas till äldre. I takt med att samhället förändras kan kommunens beslutande roll just i detta avseende komma att tonas ned.

I omsorgen möts vi och våra olika behov

En god omsorg är att kunna möta individens behov på bästa sätt. Alla är olika och inom äldreomsorgen finns individer med varierande härkomst, hälsotillstånd, intressen och anspråk. Det ställer krav på hur en efterfrågad, utökad valfrihet ska tillgodoses. En viktig utmaning inom omsorgen är att tillgodose självbestämmande och inflytande. I omsorgen möts vi och våra olika behov och arbetet för att möta dessa behov gör omsorgen intressant och mångfasetterad.

Demens

Demens är ett samlingsbegrepp för olika demenssjukdomar som drabbar hjärnan. Med hög ålder ökar risken för demenssjukdom, så med ökad medellivslängd blir demens vanligare. Följden är ett ökat behov av platser på vård- och omsorgsboenden med demensinriktning och tendensen är fortsatt ökning. Vård- och omsorgsboenden med demensinriktning är till för personer med demensdiagnos och omvårdnaden ska vara anpassad till behovet hos den drabbade. Framsteg inom att diagnostisera och behandla demens kan påverka behovet av omsorg framöver till personer med demenssjukdom. Det vi vet i dag är att förebyggande åtgärder kan påverka utvecklingen. Kommunen följer utvecklingen och ska ta fram en demensstrategi för att kunna ge bra stöd när fler äldre drabbas av demens.

Kommunen har tillsammans med landstinget utarbetat ett lokalt gemensamt vårdprogram för personer med demenssjukdom eller kognitiv svikt, samt stöd till deras närstående. Programmet ger en samlad beskrivning av hälso- och sjukvård och omsorg för personer med demenssjukdom. Demensarbetet inom äldreomsorgen handlar i stor utsträckning om att möta personer med demenssjukdom på ett bra sätt och om samverkan över gränser. En demenssjuksköterska stödjer den sjuke och utbildar och stöttar anhöriga och personal. På alla demensavdelningar finns demenscoacher och hemtjänstpersonal ska också få utbildning. Den som drabbas av demenssjukdom kommer med tiden förlora olika förmågor, den kulturella aspekten och den språkliga förmågan är viktiga i sammanhanget. Många äldre har ett annat modersmål än svenska och då är det viktigt med personal som kan ens modersmål och förstår den äldre.

Dagverksamhet är en beslutad hjälpinsats riktad till äldre. Det finns både social dagverksamhet och dagverksamhet för äldre med demenssjukdom. Dagverksamheten ger stöd att komma ut, träffa andra och vara med i olika aktiviteter. Syftet är att bryta ensamhet och hjälpa deltagaren att behålla fysiska och sociala förmågor. Deltagaren är själv med och utformar dagen och kan vara med på aktiviteter som gymnastik, promenader eller frågesport. Det finns ett ökat behov av dagverksamhet för äldre med demenssjukdom och även från anhöriga till personer med demenssjukdom finns en ökad efterfrågan. Därför ska dagverksamheten för personer med demenssjukdom utökas och bli mer flexibel kring öppettider för att kunna tillmötesgå olika individers behov. Vid behov ska det finnas dagverksamhet på helgen.

En interkulturell omsorg och finskt förvaltningsområde

Kommunen har undersökt uppfattningar och önskemål om kommunens äldreomsorg bland finsktalande pensionärer och andra äldre med utländsk bakgrund. Av undersökningarna framgår att äldreomsorgen i framtiden behöver ha avdelningar med språkliga och kulturella inriktningar på vård- och omsorgsboenden. Kommunen behöver också kunna erbjuda information om äldreomsorgen på andra språk än svenska. Ansökningar till vård- och omsorgsboenden från äldre med utländsk bakgrund ökar. Tidigare har man i större utsträckning vårdat sina nära i hemmet men här ser vi en förändring. På kommande vård- och omsorgsboenden ska fler platser med språk- och kulturinriktning planeras. Ungefär en tredjedel av platserna på vård- och omsorgsboenden med demensinriktning ska planeras för personer med utländsk bakgrund. Inom hemtjänsten ska kommunen i högre utsträckning matcha personalens och den äldres språk.

Botkyrka kommun ingår i det finska förvaltningsområdet och har därmed särskilt ansvar för att värna om det finska språket och kulturen, och ska kunna erbjuda äldreomsorg helt eller delvis på finska⁵. I dag har kommunen en avdelning för finsktalande personer med demenssjukdom. Det finns ett uttalat intresse bland den finsktalande äldre kommunbefolkningen att få tillgång till vård- och omsorgsboenden med finsk inriktning. Ambitionerna inom finskt förvaltningsområde är höga och förutsättningarna är goda. I Botkyrka finns många finsktalande pensionärer men det finns också många finskspråkiga bland omsorgspersonalen.

Delaktighet och inflytande

För att vi i kommunen ska kunna göra rätt saker för de äldre inom äldreomsorgen är det viktigt att vi frågar och lyssnar på vad de äldre vill. Vård- och omsorgsboendet är de boendes hem. I detta stadium av livet är beroendet av andra större och självständigheten mindre. Kommunen har här ett stort ansvar och det ska förvaltas väl. Vad som gör att man trivs och känner sig trygg i sitt hem varierar, och därför är kommunen angelägen om att få höra de boendes tankar och synpunkter. Kommunen ska möjliggöra detta genom att skapa forum för inflytande och delaktighet på vård- och

⁵ Den första januari 2010 fick Sverige en ny lag som ska stärka landets fem erkända nationella minoriteter och deras språk (Regeringens prop. 2008/09:158). I samband med detta blev ett antal kommuner, landsting och regioner förvaltningsområden för samiska, meänkieli och finska. Botkyrka är en av de utvalda kommunerna att ingå i det finska förvaltningsområdet.

omsorgsboenden. Brukarråd som forum för inflytande ska utvecklas och bli bättre inom äldreomsorgen.

Det är genom genomförandeplanen du kan vara delaktig i hur dina stödinsatser genomförs inom äldreomsorgen. Arbetet med genomförandeplanen är högt prioriterat. Äldre inom omsorgen och alla övriga kommuninvånare kan lämna synpunkter på kommunens verksamhet på webbplatsen, via synpunktskort, genom att ringa eller skriva brev. Detta är ett sätt för kommunen att få reda på vad medborgarna upplever är bra eller inte alls bra. Synpunkterna kan sedan användas till att förbättra verksamheten.

Kommunen samverkar med pensionärsföreningar genom kommunala pensionärsrådet (KPR). Pensionärsrådet består av politiker och representanter från pensionärsföreningar och för dialog om kommunaktuella frågor. KPR är rådgivande till andra kommunala organ och ska få möjlighet att påverka den kommunala verksamhetens innehåll och utformning.

Digital teknik ger möjlighet till nya former för delaktighet bortom de traditionella forumen. En grundläggande förutsättning för medborgares delaktighet och inflytande är att det finns information om kommunens verksamheter, tjänster och planer. Informationen ska vara lättillgänglig, tydlig, aktuell och finnas på olika språk och i olika format.

Stöd till anhöriga

Anhörigstöd finns för att förebygga ohälsa hos anhöriga genom att synliggöra deras situation. Anhörigstödet är till för dig som stödjer en närstående, exempelvis genom att vårda din partner i hemmet, genom att stödja din förälder som är sjuk eller stötta din närstående som flyttat till ett vård- och omsorgsboende. Stödet är individuellt utifrån behov och önskemål men sker både individuellt och i grupp. Exempel på stöd är vägledning, stödsamtal, information och som komplement finns nätbaserat stöd. Kommunen vill hitta sätt att öka användandet av nätbaserat stöd. Det finns även ett indirekt stöd till anhöriga i form av korttidsboende, växelvård, dagverksamhet och avlösning i hemmet. Korttidsboende innebär att personen i behov av omsorg får en tillfällig plats på ett vård- och omsorgsboende. Som anhörig har du rätt att ansöka om bistånd för egen del. Kommunen ska arbeta för att anhörigperspektivet ska finnas med i alla verksamheter inom äldreomsorgen.

Mat och näring

Maten och måltiden är betydelsefull för hälsan och välbefinnandet, och en central del av omsorgen. En näringsrik kost bidrar till att man behåller hälsan och återhämtar sig efter sjukdom. Förutom att maten är näringsrik och av god kvalitet, spelar måltiden en viktig roll som källa till sociala kontakter. Måltiden ska vara en stund att se fram emot och maten omväxlande, samt tillagad och serverad med omsorg. Det är också viktigt att måltidsmiljön är behaglig.

I kommunen försöker vi i möjligaste mån anpassa måltiden efter de äldres önskemål och behov. Många mår bra av att äta mat från en bekant matkultur. De som får mat via hemtjänsten har på olika sätt valmöjlighet kring maten. Många vill också ha sällskap

vid måltiden. Att tillgodose detta behov bland ensamboende äldre är något kommunen ska verka för. Maten tillagas med få undantag i kommunens egna kök vilket gör det möjligt för oss att säkerställa att maten håller god kvalitet. På kommande vård- och omsorgsboenden ska vi i kommunen sträva efter att det ska finnas tillagningskök. Två gånger per år utvärderas maten av dem som äter den. Genom att vara noga med kvaliteten, lyssna på de äldre som äter maten och göra dem delaktiga ska vi erbjuda god, näringsriktig mat och en behaglig måltidsmiljö.

Kvalitetsarbete

Kommunens uppgift att bedriva en god omsorg innebär kvalitetsarbete på flera sätt och nivåer. Våra värdighetsgarantier har sin utgångspunkt i Socialstyrelsens nationella värdegrund för äldreomsorgen och ska leva upp till varje människas behov av självbestämmande, integritet, trygghet, välbefinnande och ett gott bemötande. Värdighetsgarantierna visar vad som är kvalitet inom våra verksamheter och ska tydliggöra vad du som kommuninvånare kan förvänta dig av äldreomsorgen. Att ha möjlighet att delta i aktiviteter, att vara så frisk som möjligt och att möta personal som förstår ens behov och ger vård och omsorg därefter, är exempel på sådant kommunen strävar efter. Hela tiden pågår arbete med att följa upp och förbättra kvaliteten, bland annat genom internkontroller och analys av brukarundersökningar.

Arbetet inom äldreomsorgen ställer höga krav på personalens kompetens. Olika utbildningsinsatser görs som en del i arbetet att ge varje individ en god omsorg. Vård- och omsorgsnämndens kompetensförsörjningsstrategi anger mål och riktning för vad vi behöver kunna. För omsorgspersonalen är målet en fullgjord gymnasieutbildning motsvarande vård- och omsorgsprogrammet. Tekniska lösningar och hjälpmedel i omsorgsarbetet utvecklas ständigt. Att dra nytta av denna utveckling är nödvändigt då trycket på äldreomsorgen ökar. Genom att i större utsträckning använda oss av ny teknik hoppas vi i kommunen kunna frigöra mer tid till omvårdnad. Inom äldreomsorgen arbetar många människor och behovet av personal kommer att vara stort även i framtiden. Äldreomsorgen ska vara både en god vård och omsorg och en attraktiv arbetsplats. Detta ska locka fler att vilja arbeta inom äldreomsorgen.

Genom förebyggande arbete, stimulans och innehåll i vardagen kan vi öka välbefinnandet bland äldre. På vård- och omsorgsboenden görs riskbedömningar av ett team bestående av hälso- och sjukvårdspersonal, enhetschef och omvårdnadspersonal. Teamet bedömer om det finns risk för att den boende kan falla, bli undernärld, få trycksår eller försämrad munhälsa, för att kunna sätta in förebyggande åtgärder. Detta tänk finns även inom hemtjänsten där personalen är observant på förändringar hos den äldre. Felmedicinering kan orsaka sjukdomar och skador. Felmedicinering kan exempelvis handla om olämpliga kombinationer av läkemedel eller för mycket mediciner. För att undvika felmedicinering görs läkemedelsgenomgångar på kommunens vård- och omsorgsboenden minst en gång per år. Läkemedelsgenomgångarna utförs av läkare som kommunen har avtal med. För att göra bättre och mer omfattande läkemedelsgenomgångar samarbetar kommunen med apoteken.

Lex Sarah och Lex Maria

Alla som arbetar inom äldreomsorgen är skyldiga att rapportera och utreda om vi ser brister eller missförhållanden och om det sker vårdskador. Åtgärder ska vidtas och vi ska förebygga så att det inte händer igen.

På vård- och omsorgsboenden ska det vara lätt att delta i aktiviteter och att få stimulans, men förutsättningarna är olika bland de äldre. Ofta krävs det att aktiviteten äger rum på eller i anslutning till boendet. På varje vård- och omsorgsboende finns kulturombud som utvecklar och skapar aktivitetsformer. Det finns både återkommande och nya kultur- och hälsoaktiviteter. Varje dag finns det någon aktivitet, om än i det lilla. Ofta är dessa aktiviteter de mest betydelsefulla för den boende. Genom att utrusta vård- och omsorgsboendena med några enkla redskap ska vi möjliggöra spontan fysisk aktivitet. På kommande vård- och omsorgsboenden ska det finnas funktioner som ökar välbefinnandet, exempelvis möjligheten att ta ett varmt bad. Kommunen ska på olika sätt fortsätta arbeta för att stimulera till meningsfulla aktiviteter i äldres vardag. Alla som bor på vård- och omsorgsboendena ska ha möjlighet att få existentiella behov tillgodosedda och att utöva sin religion.

En god omsorg består av många delar. I detta kapitel har vi beskrivit en del av de komponenter som utgör äldreomsorgens verksamhet, samtidigt som vi blickar framåt. Vi ska ge varje individ en god omsorg och vi ska ge anhöriga ett bra stöd.

- Kommunen ska kunna erbjuda ett antal serviceinsatser utan biståndsbeslut genom att den äldre får en viss mängd tid som han eller hon kan disponera själv.
- Kommunen ska ta fram en demensstrategi för att kunna ge bra stöd när fler äldre drabbas av demens.
- Dagverksamheten för personer med demenssjukdom ska utöka och bli mer flexibel kring öppettider.
- Verksamheten på våra vård- och omsorgsboenden ska planeras utifrån behov av språk- och kulturinriktning. Ungefär en tredjedel av platserna på vård- och omsorgsboenden med demensinriktning ska planeras för personer med utländsk bakgrund.
- Personalens språkkunskaper ska i möjligaste mån matchas med de äldres språk inom äldreomsorgens olika verksamheter.
- Kommunen ska möjliggöra delaktighet och inflytande på vård- och omsorgsboenden. Brukarråd som forum för inflytande ska utvecklas och bli bättre inom äldreomsorgen.
- Kommunen ska fortsätta att stärka personalens kompetens inom olika områden.
- Kommunen vill hitta sätt att utöka det nätbaserade anhörigstödet och ska arbeta för att anhörigperspektivet ska finnas med i alla verksamheter inom äldreomsorgen.
- Kommunen ska på olika sätt fortsätta arbeta för att stimulera till meningsfulla aktiviteter i de äldres vardag.

Lika och olika

Dagens äldre, såsom Margit, Antti och Meryem, har många olikheter men också många saker gemensamt. De trivs i sina bostadsområden och vill helst inte flytta. Alla önskar sig gemenskap och vill bli behandlade som individer utifrån sina behov, önskemål, kulturella preferenser, religion, språk och hälsa. Alla vill förbli friska och gärna kunna bo hemma. Å andra sidan vill man inte vara ensam och isolerad. Alla vill känna sig trygga.

Och visst kan vi vara tämligen säkra på att även framtidens äldre har liknande tankar och krav – oavsett vilken bakgrund de har!

Det är en utmaning för kommunen att bemöta allt det individuella. En långsiktig plan – äldreplan – är ett viktigt steg för att klara av detta på bästa möjliga sätt.

Vill du veta mer?

Hänvisningar (webbsidor, broschyrer och annan eventuell litteratur)

Kontaktcenter (telefonnummer etc.)



6

Uppföljning av handlingsplan för fastighetsverksamheten (sbf/2014:55)

Förslag till beslut

Tekniska nämnden har tagit del av uppföljningsrapporten.

Sammanfattning

Tekniska nämnden behandlade 2013-11-01 en revisionsrapport om fastighetsenhetens investeringsprojekt. Rapporten innehöll ett antal förslag till förändringar och förbättringar av interna rutiner, som utgör grund för den handlingsplan som nämnden behandlade samtidigt. Det kan nämnas att flera av punkterna sammanfaller med punkter som tas upp i den internutredning som nyligen gjorts avseende fakturahantering i fastighetsprojekt. Enligt handlingsplanen ska uppföljning ske i nämnd vid som minst varje delårsuppföljning.

Ärendet

Samhällsbyggnadsförvaltningen redovisar uppföljning av handlingsplanen i tjänsteskrivelse daterad 2014-05-08.



2014-05-08

Dnr sbf/2014:55

Referens

Gunilla Melkersson

Mottagare

Tekniska nämnden

Uppföljning av handlingsplan fastighet

Förslag till beslut

Tekniska nämnden har tagit del av uppföljningsrapporten.

Sammanfattning

Tekniska nämnden behandlade 2013-11-01 en revisionsrapport om fastighetsenhetens investeringsprojekt. Rapporten innehöll ett antal förslag till förändringar och förbättringar av interna rutiner, som utgör grund för den handlingsplan som nämnden behandlade samtidigt. Det kan nämnas att flera av punkterna sammanfaller med punkter som tas upp i den internutredning som nyligen gjorts avseende fakturahantering i fastighetsprojekt. Enligt handlingsplanen ska uppföljning ske i nämnd vid som minst varje de-lårsuppföljning.

Uppföljning av handlingsplan

1. Delegationsordning fastställs

Färdigtidpunkt: 2014-01-31

Ny färdig tidpunkt : 2014-03-31

Ansvarig: Förvaltningschef

Status: klart

Delegationsordningen är ett ärende som tas av tekniska nämnden 2014-05-19.

2. Lokalförsörjningsprocess fastställs

Färdigtidpunkt: KF april

Ny färdigtidpunkt: KF 2014 september

Ansvarig: Förvaltningschef/fastighetschef tillsammans med klf

Under 2013 har fastighetschef och kommunledningsförvaltning arbetat fram ett förslag. Det har tagit längre tid att ta fram en överenskommen processbeskrivning och ett förslag har översänts till Kommunledningsförvaltningen i

2014-05-08

Dnr sbf/2014:55

slutet av april. Kommunledningsförvaltningen återkommer med beslutstider men ärendet förväntas tas strax efter sommaren 2014.

3a. Säkerställa att redovisningsregler följs

Färdigtidpunkt: 2014-03-01

Ansvarig: Fastighetschef

Status: klart

Alla beställningar görs efter ett av aktuell verksamhets godkännande. Ett arbete pågår tillsammans med kommunens upphandlingsenhet där mallar tas fram för att säkerställa beställningarna.

Ombokningar i pågående projekt får endast göras om det är fel som ska korrigeras. Om underhållsmedel ska vara en del av kalkylen så ska det vara klart innan beställning görs och framgå i beställningen.

3b. Interna riktlinjer, redovisning

Färdigtidpunkt: 2014-03-01

Ansvarig: Ekonomichef

Status: klart

En ny kontoplan har implementerats i kommunen. Samtliga budgetansvariga har en budget med tillhörande kontodelar, så att uppföljning och prognosarbetet underlättas och efterlevs. För att öka kunskapen kring ekonomi/redovisning har månatliga prognoser införts avseende både drift och investeringar.

Ett program används av ekonomienheten för att lokalisera fel i bokföringen samt utföra kontroller. Eventuella fel korrigeras tillsammans med respektive handläggare.

4a. Åtgärda så att korta projekt uppfyller krav på redovisning

Färdigtidpunkt: 2013-12-31

Status: klart

Beslut angående förändring av korta investeringar ska tas i kommunen. Oklart när. Tillsvidare gäller beslut enligt nedan.

Möten har hållits med kommunens ekonomichef och redovisningschef. Åtgärder kommer att tas i två steg. Följande har beslutats i ett första steg:

2014-05-08

Dnr sbf/2014:55

- ”Korta ” projekt får endast användas för fastighetsenhetens egna projekt som är av en sådan beskaffenhet att det inte går att hänföra till en specifik förvaltning.
- Ingen ombudgetering äskas av princip. Endast då verklig kostnad kvarstår äskas ombudgetering. I princip avslutas varje projekt vid årslutet och nollas. Vid påbörjat räkenskapsår läggs eventuell ny budget in.
- En kalkyl tas fram för varje projekt. Slutredovisning görs för varje projekt vid årsslutet eller då projektet stängs.

I steg två är målet att helt frånga denna typ av projekt. Eftersom det är en modell som hela kommunen använder behöver vi få till en kommunövergripande ändring av budgetprocessen. Budgetprocessen behöver bli likvärdig med den som används för byggprojekt. Genom att steg ett är klart anses åtgärden klar.

4b. Uppföljning av korta investeringar i Beslutstöd

Färdigtidpunkt: 2014-02-01

Status: pågår och är beroende av kommunens Beslutstödssystem

Då steg två i ovan nämnda åtgärd med att frånga korta investeringar beräknas ta tid att genomföra kommer vi att behöva en bättre hantering av projekten.

Förvaltningen har lagt in önskemål om ett tillägg i systemet Beslutstöd. Eftersom det saknas medel för detta centralt kommer förvaltningen att bekosta utvecklingen. Förvaltningen avvaktar offert från systemleverantör.

5. Redovisning till nämnden säkerställs

Status: pågår men behöver utvecklas tillsammans med nämnden

Fastighetsenheten har under 2013 infört månadsredovisning avseende investeringsprojekt.

Fortsatt utveckling av rapportering kommer att ske under 2014. Rapporteringen kommer att bli mer tydlig och pedagogisk samt lyfta upp väsentligheterna. Viktigt är att avvikelserapportering sker så snart det är möjligt så att åtgärder kan vidtas.

Slutredovisningarna behöver förbättras och formaliseras. D v s vad ska kalkylen och uppföljningen innehålla samt på vilken nivå ska redovisning ske.

6. Höja beloppsgränsen för slutredovisningar

2014-05-08

Dnr sbf/2014:55

Enligt beslut i nämnd ska ingen förändring ske. Tidigare fastställd nivå ca. 2,2 mnkr ligger kvar som beloppsgräns.

Status : klart

7. Slutredovisningar ska redovisas i årsredovisningen

Status: klart

Sker från och med årsbokslutet 2013 som redovisades i marsnämnd.

8. Processbeskrivning av kalkylering och uppföljning av projekt

Färdigtidpunkt: 2014-03-01

Ny tidpunkt: 2014-09-01

Status: påbörjat

Processerna tas fram under våren i samband med att ett nytt fastighetsinformationssystem driftsätts. Fastighetsenheten kommer att behöva hela våren på sig att ta fram processbeskrivningar med regler och rutiner. Stora delar av arbetet kommer att kräva extra resursinsatser. Arbetet är påbörjat men behöver ytterligare tid att samla befintliga processer till en reviderad processbeskrivning som är kopplad till kommunens ekonomiska system.

Magnus Andersson
Samhällsbyggnadschef

Övrig rubrik

Text

Expedieras till

Text



8

Anmälningssärenden(sbf/2013:283), sbf/2013:400, sbf/2014:118, sbf/2014:231, sbf/2014:248, sbf/2014:267, sbf/2014:268, sbf/2014:269, sbf/2014:275, sbf/2014:276, sbf/2014:52

Förslag till beslut

Tekniska nämnden har tagit del av anmälda handlingar.

Handlingar

Kommunfullmäktiges protokollsutdrag 2014-03-27, § 48, evakueringspaviljonger i norra Botkyrka.

Kommunfullmäktiges protokollsutdrag 2014-03-27, § 49, begäran om investeringsmedel för ombyggnation av förskolan Prästkragen.

Kommunstyrelsens protokollsutdrag 2014-04-07, § 109, begäran om tillskott för uppdraget att inventera förskolor uppförda inom miljonprogrammet.

Kommunfullmäktiges protokollsutdrag 2014-04-24, § 68, revisionsberättelse för 2013.

Kommunfullmäktiges protokollsutdrag 2014-04-24, § 69, kommunens årsredovisning 2013.

Kommunfullmäktiges protokollsutdrag 2014-04-24, § 76, strategi – kreativa Botkyrka.

Kommunfullmäktiges protokollsutdrag 2014-04-24, § 77, Botkyrka Södra Porten – samarbetsavtal.

2014-05-19

Dnr

Kommunfullmäktiges protokollsutdrag 2014-04-24, § 78, jämställd resursfördelning i Botkyrka kommun.

Revisionsskrivelse 2014-04-09 och PM 2014-03-31 – Granskning av ansvarsutövande 2013.

Samhällsbyggnadsnämndens protokollsutdrag 2014-04-08, § 115, uppdrag att utöka infartsparkeringen i Tullinge.

**§ 48****Evakueringspaviljonger i norra Botkyrka (KS/2014:146)****Beslut**

Kommunfullmäktige uppdrar åt samhällsbyggnadsförvaltningen att göra en teknisk genomgång av utbildningsförvaltningens förskole- och skolfastigheter i enlighet med utbildningsförvaltningens tjänsteskrivelse med början med de förskolor som är uppförda inom miljonprogrammet med störst risk för byggnadsproblem.

Kommunstyrelsens beslut i ärendet:

Kommunstyrelsen överför investeringsmedel på 7,3 miljoner kr till tekniska nämnden. Investeringsmedlen finansieras av ökad upplåning.

Kommunstyrelsen återkommer i frågan om finansiering av ökade lokalkostnader till följd av ärendet i delårsrapport 1.

Sammanfattning

Kommunstyrelsen har 2014-03-03 § 58 lämnat ett förslag till beslut.

Samhällsbyggnadsförvaltningens fastighetsenhet har utifrån externa rapporter och egna bedömningar, kommit fram till att för att göra de åtgärder som behövs för att få bra pedagogiska lärmiljöer, god lokalmässig arbetsmiljö och fastighetsmässigt långsiktig hållbarhet, så behövs tio evakueringspaviljonger i Norra Botkyrka, tre på nuvarande Brunnapaviljongerna och sju vid Tallidsskolan.

Då bristande kvalitet på innemiljö varit regelbundet och ofta återkommande under många år är det viktigt att det tas ett långsiktigt helhetsgrepp över fastighetssituationen. Utbildningsförvaltningen begär att samhällsbyggnadsförvaltningen gör en teknisk genomgång av utbildningsförvaltningens förskole- och skolfastigheter och börjar med dem som man redan vet/misstänker har brister. Genomgången ska presenteras senast 15 september 2014 och även innehålla förslag på hållbar investeringstakt.

2014-03-27

Dnr KS/2014:146

Utbildningsnämnden har behandlat ärendet 2014-02-10 § 15.

Utbildningsförvaltningen redogör för ärendet i en tjänsteskrivelse 2014-02-12.

Yrkande

Ebba Östlin (S) lämnar ett ändringsyrkande, bilaga, som föreslår att kommunfullmäktiges beslut ska ha följande lydelse:

Kommunfullmäktige uppdrar åt samhällsbyggnadsförvaltningen att göra en teknisk genomgång av utbildningsförvaltningens förskole- och skolfastigheter i enlighet med utbildningsförvaltningens tjänsteskrivelse med början med de förskolor som är uppförda inom miljonprogrammet med störst risk för byggnadsproblem.

Propositionsordning

Kommunfullmäktiges ordförande ställer kommunstyrelsens förslag till beslut mot ändringsyrkandet och finner att kommunfullmäktige beslutar i enlighet med ändringsyrkandet.

Expedieras till:

- Samhällsbyggnadsförvaltningen
- Tekniska nämnden
- Utbildningsnämnden
- Ekonomichef Niclas Johansson, kommunledningsförvaltningen



2014-03-26
Ändringsyrkande

Kommunfullmäktige

Ärende 48: Evakueringspaviljonger i norra Botkyrka

Förslag till ändring av kommunstyrelsens första beslutspunkt.
Beslutet ska avslutas med: ... *med början med förskolorna som är uppförda inom miljonprogrammet med störst risk för byggnadsproblem.*

Så att beslutsmeningen i sin helhet får följande lydelse

Kommunfullmäktige uppdrar åt samhällsbyggnadsförvaltningen att göra en teknisk genomgång av utbildningsförvaltningens förskole- och skolfastigheter i enlighet med utbildningsförvaltningens tjänsteskrivelse med början med de förskolor som är uppförda inom miljonprogrammet med störst risk för byggnadsproblem.

Ebba Östlin
Utbildningsnämndens ordförande (S)



§ 49

Begäran om investeringsmedel för ombyggnation av förskolan Prästkragen (KS/2014:140)

Beslut

Kommunfullmäktige godkänner tekniska nämndens begäran att få disponera de 20 miljoner kr som utbildningsförvaltningen har avsatta i flerårsplanen för 2014.

Kommunfullmäktige godkänner de ytterligare 15 miljoner kr som tekniska nämnden begär för att genomföra ombyggnationen av förskolan Prästkragen i kv. Borgskolan 1, enligt samhällsbyggnadsförvaltningens sammanfattning.

Sammanfattning

Kommunstyrelsen har 2014-03-03 § 59 lämnat ett förslag till beslut.

I flerårsplanen finns investeringsmedel avsatta för ombyggnation av förskolorna Prästkragen, Opalen, Måsen och Myran. Tekniska nämnden, fastighetsenheten, har tillsammans med kommunledningsförvaltningens upphandlingsenhet genomfört en RFI (request for information) för att få en bedömning från några byggtreprenörer vad en ombyggnation av dessa förskolor skulle kosta. Denna fråga ställdes till fyra stycken byggtreprenörer, både hur mycket var och en av förskolorna skulle kosta att byggas om, samt en fråga om samtliga fyra förskolor skulle byggas om. Resultatet av RFI visar att kostnaden överstiger avsatta investeringsmedel med ca 75 % och är i nivå med den pågående ombyggnationen av Violen. Förskolan Prästkragen har haft problem med inneklimatet och de mest akuta har åtgärdats. En ombyggnation av förskolan Prästkragen har sedan tidigare beslutats att genomföras först av de fyra förskolorna.

I projektets styrgrupp har samhällsbyggnadsförvaltningen, fastighetsenheten, tillsammans med utbildningsförvaltningen och kommunledningsförvaltningen beslutat att begära ytterligare investeringsmedel för att genomföra den planerade ombyggnationen.

2014-03-27

Dnr KS/2014:140

För att genomföra ombyggnationen av Prästkragens förskola begär samhällsbyggnadsförvaltningen att den avsatta projektbudgeten i flerårsplanen ökas med 15 miljoner kr.

Tekniska nämnden har behandlat ärendet 2014-02-10 § 5.

Samhällsbyggnadsförvaltningen redogör för ärendet i en tjänsteskrivelse 2014-01-16.

Yrkanden

Ebba Östlin (S) och Dan Gahnström (MP) yrkar bifall till kommunstyrelsens förslag till beslut.

Expedieras till:

- Tekniska nämnden
- Utbildningsnämnden
- Ekonomichef Niclas Johansson, kommunledningsförvaltningen



§ 109

Begäran om tillskott för uppdraget att inventera förskolor uppförda inom miljonprogrammet (KS/2014:218)

Beslut

Kommunstyrelsen beslutar att tilldela tekniska nämnden 1 280 000 kronor för inventering av förskolor avseende fukt- och fuktrelaterade skador. Det finansieras från anslaget med medel till kommunstyrelsens förfogande.

Sammanfattning

Många av Botkyrkas förskolor och skolor, framförallt från miljonprogramsåren, lider av byggtekniska brister och eftersatt underhåll. Det visar sig bland annat i dålig inomhusmiljö. Det behövs därför en inventering av kommunens mest utsatta förskolor och skolor med särskild fokus på fukt- och fuktrelaterade skador. Kommunstyrelsen har därför (KS/2014:146) ställt sig bakom utbildningsnämndens begäran om att kommunfullmäktige ska uppdra åt samhällsbyggnadsförvaltningen att göra en teknisk genomgång av utbildningsförvaltningens fastigheter.

Tekniska nämnden har mot denna bakgrund begärt ett tillskott från kommunstyrelsen på 4,8 miljoner kronor för att finansiera inventeringen.

Äskandet motsvarar närmare hälften av kommunstyrelsens medel till förfogande 2014. En del av medlen har redan tagits i anspråk och det behövs ett utrymme för oförutsedda händelser under året. Kommunledningsförvaltningen föreslår därför att inventeringen i ett första steg endast omfattar förskolorna som inte tidigare omfattats av inventering eller åtgärder utifrån fukt- och fuktrelaterade skador, eftersom behovet av en inventering är särskilt stor för dessa lokaler. Denna inriktning är också avstämd med utbildningsförvaltningen. Det begränsar kostnaden till 1 280 000 kronor.

Utifrån resultatet av detta första steg bör man överväga hur man går vidare med inventering av skolorna i kommunen.

Tekniska nämnden har behandlat ärendet 2014-03-10 § 18.

2014-04-07

Dnr KS/2014:218

Samhällsbyggnadsförvaltningen redogör för ärendet i en tjänsteskrivelse
2014-02-27.

Kommunledningsförvaltningen redogör för ärendet i en tjänsteskrivelse
2014-03-21.

Expedieras till:

- Tekniska nämnden
- Utbildningsnämnden
- Ekonomichef Niclas Johansson, kommunledningsförvaltningen

**§ 68****Revisionsberättelse för 2013 (KS/2014:291)****Beslut**

Kommunfullmäktige beviljar kommunstyrelsen och övriga nämnder samt de enskilda förtroendevalda i dessa organ ansvarsfrihet för 2013 års verksamhet.

Sammanfattning

Revisorernas ordförande Lennart Lindström (M) redogör för revisionsberättelsen.

Revisorerna har granskat kommunstyrelsens och nämndernas verksamhet under år 2013. Revisorerna har också genom lekmanarevisorer granskat de aktiebolag och den stiftelse som kommunen är engagerad i.

Revisorerna har den 9 april 2014 lämnat en revisionsberättelse för 2013.

Revisorerna tillstyrker att kommunstyrelsen och övriga nämnder samt de enskilda förtroendevalda i dessa organ beviljas ansvarsfrihet.

Revisorerna tillstyrker att årsredovisningen godkänns. Den är upprättad i enlighet med kommunala redovisningslagen och god redovisningssed.

Yttrande

Nils Junker (BP) lämnar ett särskilt yttrande, bilaga.

Expedieras till:

- Samtliga nämnder
- AB Botkyrkabyggen
- Botkyrka Stadsnät AB
- Mångkulturellt centrum
- Upplev Botkyrka AB



BOTKYRKAPARTIET

**Särskilt yttrande
2014-04-24**

Revisionsberättelse för 2013 (KS/2014:291)

Vi i BP anser att revisionen av kommunens verksamheter granskats på ett ingående sätt och instämmer i slutsatser och bedömning.

Dock vill vi peka på ett avsnitt som vi ställer oss synnerligen tveksamma till.

När det gäller slutredovisningen av strategiska projekt, som får svidande kritik i en separat revision för 2013, kan konstateras att Tekniska nämnden gång på gång överskridit investeringsbudgeten under en följd av år.

Det framkommer i revisionen att slutredovisningar av olika projekt inte skett i enlighet med de krav som ställs i redovisningsreglementet och de brister som föreligger har ännu ej åtgärdats, vilket revisorerna bedömer som anmärkningsvärt.

De rekommendationer som revisorerna ställt ser vi som absolut nödvändiga och måste nu genomföras, varför vi efter stor tvekan inte har för avsikt att avslå ansvarfrihet för presidiet i Tekniska nämnden i nuvarande läge.

Ulla-B. Ludvigsson

Lena Karlsson

Nils Junker

Sandra Foltas

**§ 69****Kommunens årsredovisning 2013 (KS/2014:155)****Beslut**

Kommunfullmäktige beslutar att avsätta ytterligare 1,8 miljoner kronor av årets ekonomiska resultat till kompetensutvecklingsfonden, motsvarande ränteuppräkningskostnad av fonden.

Kommunfullmäktige har tagit del av återrapportering av uppdrag från kommunstyrelsen och kommunfullmäktige.

Kommunstyrelsens beslut i ärendet:

Kommunstyrelsen godkänner förslaget till årsredovisning för Botkyrka kommun 2013.

Sammanfattning

Kommunstyrelsen har 2014-04-07 § 87 lämnat ett förslag till beslut.

Syftet med kommunens årsredovisning är att informera om det gångna årets verksamhet och ekonomi. Kommunens uppdrag är att ge kommuninvånarna en bra service och samtidigt använda de ekonomiska resurserna på ett effektivt sätt. I kommunallagen uttrycks detta med begreppet god ekonomisk hushållning. Med utgångspunkt från kommunens ettårsplan för 2013 beskrivs i årsredovisningen på olika sätt hur kommunen lyckats leva upp till det.

Kommunen redovisar för artonde året i rad ett positivt ekonomiskt resultat. Resultatet 2013 uppgår till 193,8 miljoner kronor, vilket är 164 miljoner kronor bättre än budget. De huvudsakliga förklaringarna till resultatet är stora engångsintäkter och positiva ekonomiska utfall för nämnderna.

En avstämning mot kommunallagens balanskrav ger ett resultat på 166 miljoner kronor. Då har avräkning gjorts med 31 miljoner kronor motsvarande avkastningen på kommunens avsättning för framtida pensioner. Vidare har överskott för VA-verksamheten räknats från med 4 miljoner kronor medan 7

2014-04-24

Dnr KS/2014:155

miljoner kronor har tillgodoräknats motsvarande årets kostnader för kompetensutveckling som disponerats ur kommunens kompetensfond. I likhet med året innan erhöll kommunerna 2013 en återbetalning från AFA försäkring AB för tidigare inbetalda premier för avtalsförsäkringar. För Botkyrka uppgick beloppet till 60 miljoner kronor vilket utgör en jämförelsestörande post i årets bokslut.

I årsredovisningen följs och analyseras verksamhetsresultaten på flera sätt:

Flerårsplanens mål följs upp genom analys av utvecklingen för de 40 indikatorer som visar utvecklingen över tid inom viktiga områden.

I årsredovisningens nämndavsnitt analyseras nämndernas verksamhetsresultat 2013 utifrån nämndernas egna mål, mått och åtaganden.

I en särskild del jämförs Botkyrka med andra kommuner.

Som en bilaga till ärendet redovisas även status på de uppdrag som givits av kommunstyrelsen och kommunfullmäktige t.o.m 2013-12-31.

Kommunledningsförvaltningen redogör för ärendet i en tjänsteskrivelse 2014-03-27.

Yrkanden

Katarina Berggren (S), Mats Einarsson (V), Dan Gahnström (MP) yrkar bifall till kommunstyrelsens förslag.

Särskilda yttranden

Jimmy Baker (M) lämnar ett särskilt yttrande, bilaga.

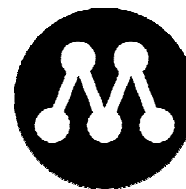
Lars Johansson (FP) lämnar ett särskilt yttrande, bilaga.

Stefan Dayne (KD) lämnar ett särskilt yttrande, bilaga.

Nils Junker (BP) lämnar ett särskilt yttrande, bilaga.

Expedieras till:

- Samtliga nämnder
- AB Botkyrkabyggen
- Botkyrka Stadsnät AB
- Mångkulturellt centrum
- Upplev Botkyrka AB



SÄRSKILT YTTRANDE

Kommunstyrelsen

2014-04-07

Ärende 87 Kommunens årsredovisning 2013 (KS/2014:155)

Det är givetvis positivt att det ekonomiska resultatet uppgick till 193,8 miljoner kronor för 2013. Det är ett mycket bättre resultat än budgeterat, 164 miljoner kronor, men utgörs samtidigt av stora engångsposter, bl.a. 60 miljoner kronor i återbetalda premier från AFA försäkring AB rörande tidigare inbetalda avtalsförsäkringar. Det faktum att nämnderna redovisar ett överskott på 64 miljoner kronor är inte enbart positivt då vi hade kunnat bedriva verksamhet - eller haft en lägre skattesats för de medlen istället. Eller som det står på s. 33; *"Prognossäkerheten måste förbättras väsentligt och avvikelserna i förhållande till budget minska"*.

Årsredovisningen vittnar även om att kvaliteten inom skolan och äldreomsorgen inte är bra - i jämförelse med andra kommuner tillhör kommunen den sämsta fjärdedelen. Samtidigt som indikatorn för hälsa är låg jämfört med länet, så kan vi se stora skillnader i förvärvsinkomst mellan kvinnor och män och alltför stora skillnader mellan de olika kommundelarna. Antalet företag/arbetsställen minskar men förvärvsfrekvensen ökar något. Alltför många, 65 % av gymnasieeleverna, fullföljer inte sin gymnasieutbildning. Det är visserligen en liten förbättring från föregående år, men det finns mycket kvar att göra.

Vad gäller beroendet av skattemedel utifrån (i formen av bidrag) så svarar utjämningsbidragen (inklusive kommunal fastighetsavgift) för drygt 1,4 miljarder kronor och motsvarar nu 27 % av kommunens intäkter. Botkyrka är alltså fortsatt mycket beroende av utjämningsystemen för att finansiera verksamheterna.

Skattekraften fortsätter att sjunka i kommunen och ligger på 87,1 % av rikssnittet. Trenden är tydlig och alltså inte bruten - vid maktskiftet 1994 kunde Botkyrka stoltsera med att ligga över rikssnittet. Sedan dess har vi sett skattekraften sjunka stadigt, med undantag för något enstaka år. Förslaget till nytt utjämningsystem kommer innebära minskade "intäkter" för Botkyrka de kommande åren, vilket vänstermajoriteten naturligtvis ser som ett problem. Vi ser det som en möjlighet för kommunen att koncentrera sina resurser till kärnuppgifterna.

Nettoinvesteringarna omfattade 482 miljoner kronor för 2013 och självfinansieringsgraden var 85 procent, den kommunala upplåningen ökade därmed med 137 miljoner kronor. Kommunen är, utifrån storlek, relativt sett lågt belånad i dagsläget - låneskulden uppgår till 2,4 miljarder kronor. Detta mycket tack vare försäljningen av allmännyttiga lägenheter på Albyberget. Detta, sett till investeringar och låneskuld, positiva år kommer dock följas av tuffare år då många investeringar

behöver göras framöver, som kommer att innebära en ökad upplåning. Eller som det står i framåtblicken, på s. 37;

”Kommande år är investeringstrycket så stort att det kommer att bli mycket svårt att undvika en betydande ökning av kommunens upplåning, särskilt mot bakgrund av att de ekonomiska förutsättningarna för starka resultat ser betydligt sämre ut de närmaste åren.”

Vad gäller de kommunala bolagen så är det blandade resultat i årsredovisningen. Genom gemensamt ansvarstagande ser ekonomin för AB Botkyrkabyggen bättre ut än på länge. Vi behöver dock sälja ytterligare lägenheter de närmaste åren för att stärka ekonomin – samt producera nya hyresrätter. För Upplev Botkyrka AB:s del så beror det svagare resultatet på bl.a. hyreskostnader som rör Salmerska Huset och intäktsbortfall kopplade till Hågelbyparken. Vi menar på att bolaget skulle fungera bättre och kunna operera snabbare utan en så tydlig koppling till den kommunala organisationen.

Vad majoriteten däremot är försiktig med är att redogöra för hur prognoserna för framtiden ser ut. Botkyrkabyggen kommer gå igenom en tuff period de kommande tio åren med bl.a. en kraftigt ökad upplåning för att klara sina åtaganden.

Energibolagen kanske på papperet ser ut som välmående bolag just nu men framtiden ser inte lika ljus ut. För att tala klarspråk ser det mycket allvarligt ut i ett tioårsperspektiv med kraftigt sjunkande efterfrågan på den energi som bolagen producerar och distribuerar. Vi vill öppna upp möjligheten att få in fler ägare i energibolagen.

Vi är vidare bekymrade över att siffrorna kring upplevd diskriminering går åt fel håll, förra året 15 % mot 10 % år 2011. Vi vill att kommunen nu skyndsamt börjar omsätta den interkulturella strategin i praktisk handling, t.ex. genom utbildningsinsatser där vår lokala stiftelse, Mångkulturellt Centrum, kan spela en viktig roll.

Majoriteten lyfter särskilt fram att företandet kring KKN inte tycks blomstra som man skulle vilja önska. Vår inställning till företagande är att det är positivt oavsett vilket företag som vill etablera sig i kommunen. Vi ska inte säga nej till några företag som inte ”passar in i profilen”. Ifråga om KKN så måste företaget inom den branschen växa fram organiskt, finns det en marknadsefterfrågan för de produkter som KKN-företagen vill tillhandahålla så kommer företagen att gå bra, växa och fler kommer att etableras.

I ärendet finns det ett förslag om att avsätta ytterligare 1,8 miljoner kronor till den kompetensfond som syftar till att fortbilda kommunal personal. Detta är bra av flera skäl, dels för att kommunen som arbetsgivare bättre tar sitt ansvar som arbetsgivare och dels för att medborgarna skall kunna räkna med en bättre kvalitet i verksamheterna, framförallt inom välfärdens kärna där den största delen av fondens medel läggs.

Jimmy Baker

Yngve RK Jönsson

Stina Lundgren



Särskilt yttrande
2014-04-07

Kommunens årsredovisning 2013

Folkpartiet tycker naturligtvis att det är glädjande att kommunen visar på ett positivt resultat för år 2013, även om en del av överskottet kan hänskjutas till engångsintäkter. Det handlar främst om återbetalning av sjukförsäkringspremier från AFA Försäkring. Det är viktigt att uppmärksamma att dessa pengar just är engångsintäkter och inget som man kan räkna med framöver. Därför borde det göras en jämförelserensning så att man kan se hur bokslutet egentligen ser ut utan dessa poster.

Skatteintäkterna har ökat trots en något mindre befolkningsökning än väntat. Det är bra och visar tillsammans med ett förbättrat finansnetto på att den politik som alliansregeringen för i riket är bra för Botkyrkas medborgare. Verksamheternas nettokostnader har ökat mindre än tidigare, vilket är tillfredsställande då det innebär att verksamheterna bedrivs effektivare.

Oroande är precis som tidigare år att Botkyrkas skattekraft utvecklas sämre än såväl länet som riket jämfört med år 2012. Investeringarna ligger alltjämt på en mycket hög nivå, trots att flera projekt som planerats under året inte blivit färdiga. Investeringar är nödvändiga för att Botkyrka som en växande kommun ska kunna ta emot nya medborgare, men det gäller att se till så att det finns egna medel till investeringar och därmed minimera ny upplåning av pengar. Folkpartiet har vid ett flertal tillfällen påpekat att högst 95 procent av skatteintäkterna får gå till driften för att på så sätt ha pengar över till nödvändiga investeringar. Dessutom ska investeringar inom vård, omsorg och infrastruktur prioriteras före Idéhus m.m.

Kommunens totala låneskuld är stor. Att den minskat mycket under år 2013 beror på försäljningen av Botkyrkabyggens lägenheter på Albyberget. Den största delen av lånen är just lån som rör kommunens egna bolag som Botkyrkabyggen eller bolag som ägs tillsammans med andra kommuner som t ex Söderenergi. Vi är oroade över att den största delen hanteras av internbanken. En internbank vars ansvarsfördelning är otydlig och där det inte är tydligt vem som fattar besluten. Internbanken har nu funnits i ett par år och det är nu dags att utvärdera hur den fungerat.

Att nämnderna visar ett överskott på 64 miljoner kronor kan tyckas vara bra när de visade ett underskott på 54 miljoner kronor år 2012. Ett så stort överskott som 64 miljoner kan ses som ett tecken på felbudgetering. Det är lika allvarligt med för stora överskott som med för stora underskott.



Kristdemokraterna

SÄRSKILT YTTRANDE

Kommunens årsredovisning för 2013(KS/2014:155)

Presenterad årsredovisning återspeglar den förvaltning som gjorts av majoriteten enligt de ramar som fastställts av fullmäktige för år 2013.

Vi vill dock peka på några faktorer:

Det ekonomiska resultatet visar ett överskott, vilket är bättre än budgeterat. En stor del av överskottet utgörs av engångsposter, bl.a. återbetalda premier från AFA försäkring AB gällande tidigare inbetalda avtalsförsäkringar. Detta är bra då det kan medföra en långsiktig, sund kommunekonomi.

I redovisningen av måluppfyllelsen, vill vi särskilt peka på några oroväckande tendenser som bör analyseras och tas på stort allvar. När det gäller kvaliteten inom skola och äldreomsorg tillhör Botkyrka kommun den sämsta tredjedelen i jämförelse med andra kommuner. Dessutom oroar vi oss för den negativa utveckling av sjukfrånvaron hos kommunens anställda.

Vi kristdemokrater är oroade över kommunens ökade skulder som beror bl.a. på en förhöjd investeringsnivå och ökad upplåning. Låneskulden bör inte stiga årligen och därför är det av stor vikt att en plan för snabbare avskrivningstakt och återbetalning upprättas.

Botkyrka 2014-04-07

Stefan Dayne (kd)



BOTKYRKAPARTIET

**Särskilt yttrande
2014-04-24**

§
Kommunens årsredovisning 2013 (KS/2014:155)

Vi i BP har tagit del av föreliggande årsredovisning för 2013 och kan konstatera att kommunen och dess bolag visar på ett positivt resultat men man bör tänka på att de statliga utjämningsbidragen under de senaste åren stärkt kommunens ekonomi samtidigt som tyvärr den egna skattekraften legat kvar på en låg nivå.

Kommunen har erhållit ett återbetalningsbelopp om 60 miljoner kronor från AFA Försäkring AB för inbetalda försäkringar för avtalsräkningar, vilket kan bli något vilseledande vid jämförelse med övriga poster i årets bokslut.

Därutöver anser vi att en redogörelse för kommunens internbank bör kunna uttryckas bättre i syfte att få klarhet i internbankens roll contra kommunens soliditet och förhållande till de kommunala bolagen.

Tyvärr kan vi konstatera att kommunens låneskuld är stor och har ökat med risk att öka ytterligare bl a beroende på allt för stora satsningar på olika investeringsobjekt som medfört eller kommer medföra ökad upplåning.

Vi ser det som positivt att den särskilda kompetensutvecklingsfonden för kommunens personal inrättats och verkar bli en bra modell, som kommer ge ett gott resultat om ytterligare ett par år.

Ulla-B. Ludvigsson

Lena Karlsson

Nils Junker

Sandra Foltas

**§ 76****Strategi - Kreativa Botkyrka (KS/2014:188)****Beslut**

Kommunfullmäktige antar förslag till strategi Kreativa Botkyrka som ersätter Botkyrkas upplevelsesatsning – en strategi för att stimulera kreativitet och entreprenörskap (KS/2007:56)

Kommunstyrelsens beslut i ärendet:

Kommunstyrelsen ger kommunledningsförvaltningen i uppdrag att implementera strategin tillsammans med nämnder, berörda bolag och stiftelsen Mångkulturellt centrum. Implementeringen ska ske i dialog.

Kommunstyrelsen ger kommunledningsförvaltningen i uppdrag att bearbeta relevanta målformuleringar i förslag till flerårsplan 2016-2019 med ledning av inriktningen i Kreativa Botkyrka.

Kommunstyrelsen ger kommunledningsförvaltningen i uppdrag att utveckla indikatorer och metoder för att mäta Botkyrkas kreativa klimat.

Sammanfattning

Kommunstyrelsen har 2014-04-07 § 94 lämnat ett förslag till beslut.

Kommunledningsförvaltningen genomförde 2011 en översyn av Botkyrkas upplevelsesatsning – en strategi för att stimulera kreativitet och entreprenörskap (KS/2007:56). Efter genomförd utredning fick kommunledningsförvaltningen i uppdrag att ta fram en ny strategi som skulle vidareutveckla upplevelsesatsningen. Ett förslag till strategi kallad Kreativa Botkyrka framställdes under hösten 2012 och våren 2013. Kommunstyrelsen beslutade i juni 2013 att skicka strategin på remiss till nämnder, kommunala bolag och stiftelse (KS/2013:314). Remissinstanserna lämnade flera värdefulla synpunkter. Nu finns ett omarbetat förslag till strategi.

2014-04-24

Dnr KS/2014:188

Förslag till strategi Kreativa Botkyrka vidareutvecklar och breddar Botkyrkas upplevelsesatsning genom att förbättra kommunens förmåga att stödja och tillvarata Botkyrkabornas och den egna organisationens kreativitet.

Strategins målsättning är att Botkyrka ska präglas av ett tillåtande och kreativt klimat. Botkyrkaborna ska veta att det i vardagen alltid är nära till möjligheter att utvecklas, ta plats och bidra till en hållbar utveckling utifrån sina egna förmågor och intressen.

För att nå målet presenterar strategin två utvecklingsområden. Det första heter "Kommunen som möjliggörare" och handlar om att vi som kommun ska göra vad vi kan för att Botkyrka ska vara en plats där människor kan förverkliga och få uppmärksamhet för sina idéer. Det andra heter "Utrymme för kreativitet" och handlar om att Botkyrkabor i sin vardag ska ha närhet till fysiska och sociala miljöer för att utveckla sina idéer och sitt skapande.

Strategin blir ett underlag för nämnder, kommunala bolag och stiftelse i deras arbete med åtaganden i flerårsplan, ettårsplan och andra styrande dokument.

Kommunledningsförvaltningen redogör för ärendet i en tjänsteskrivelse 2014-03-24.

Yrkanden

Katarina Berggren (S), Bosse Olsson (MP) och Deniz Bulduk (MP) yrkar bifall till kommunstyrelsens förslag till beslut.

Särskilt yttrande

Östen Granberg (SD) lämnar ett särskilt yttrande, [bilaga](#).

Expedieras till:

- Samtliga nämnder
- AB Botkyrkabyggen
- Botkyrka Stadsnät AB
- Mångkulturellt centrum
- Upplev Botkyrka AB
- Utvecklingsledare Gustav Fridlund, kommunledningsförvaltningen



Yttrande

Kommunfullmäktige

2014-04-24

Ärende: 76

Strategi – Kreativa Botkyrka (KS/2014:188)

I en del av den strategi som kreativa Botkyrka innehåller anser man att man skall skapa ett interkulturellt samhälle där vi samspelar inte bara umgås.

Sverigedemokraterna har som utgångspunkt att vi vill skapa ett gemensamt kulturellt samhälle med gemensamma värderingar som grund.

Vi anser att Sverigedemokraternas utgångspunkt bättre gagnar sammanhållningen mellan medborgarna inom kommunen.

För Sverigedemokraterna Botkyrka
Östen Granberg, Gruppledare

**§ 77****Botkyrka Södra Porten - samarbetsavtal (KS/2013:354)****Beslut**

Kommunfullmäktige godkänner samarbetsavtal med Skanska Sverige AB och Skanska Infrastructure Development AB.

Kommunstyrelsens beslut i ärendet:

Kommunstyrelsen godkänner arrendeavtal med Skanska Asfalt och Betong AB.

Kommunstyrelsen ger kommunledningsförvaltningen i uppdrag att upprätta en särskild projektorganisation för att samordna och genomföra visionen Botkyrka Södra Porten.

Kommunstyrelsen ger kommunledningsförvaltningen i uppdrag ta fram erforderliga avtal för genomförande av visionen av Botkyrka Södra Porten.

Sammanfattning

Kommunstyrelsen har 2014-04-07 § 95 lämnat ett förslag till beslut.

Eriksbergs verksamhetsområde ligger mycket strategiskt med ett bra skyltläge vid E4/20. Ett stort antal intressenter har till kommunen framfört önskemål om att etablera i Eriksberg. Visionen är att Botkyrka ska bli en tydlig och attraktiv entré till Storstockholm. Visionen är också att Eriksberg ska bli en sammanhållen stadsdel med Norsborg, Hallunda, Fittja och Alby.

Det finns idag trafikproblem i de norra och mest besöksintensiva delarna i Eriksberg. Dagens trafiksystem klarar inte mer trafik och den nuvarande hårt ansträngda Hågelbyleden behöver avlastas.

För att Eriksberg, Alby och Tumba ska kunna utvecklas så krävs nya lösningar för vägnätet. Trafikverket har därför tagit fram en förstudie för ny dragning av Hågelbyleden väster om Eriksbergs verksamhetsområde.

2014-04-24

Dnr KS/2013:354

Kommunen och Skanska träffade i juli 2013 en avsiktsförklaring om att tillsammans utveckla Eriksbergs verksamhetsområde och utreda förutsättningarna för finansieringslösningar av Hågelbyleden i delvis ny sträckning.

I enlighet med avsiktsförklaringen så har de initiala frågeställningarna utretts. Det innebär att vi nu tillsammans kan ta nästa steg i samarbetet. Kommunledningsförvaltningen har därför förhandlat fram ett samarbetsavtal för ett fortsatt gemensamt arbete med Skanska för Botkyrka Södra Porten. Det föreslagna gemensamma utvecklingsområdet utgör cirka 37 ha. Ett arrendeaftal för mark- och förstärkningsarbeten av en första etapp utgörande 0,4 ha har också förhandlats fram.

Samarbetsavtalet innebär att parterna tillsammans ska:

- Utreda formerna för ett fortsatt samarbete
- Verka för attraktiva etableringar i utvecklingsområdet.
- Verka för förberedelsearbeten och byggande av ny Hågelbyled genom en OPS-lösning.
- Tillföra teknisk kompetens och projektledning.
- Tillföra kostnadseffektiva förädlings- och utförandemetoder

Avtalet tydliggör också att Skanska kommer att vara beredda att gå in i med motsvarande dagens markvärde, det vill säga 75 miljoner kronor, när vi tillsammans har hittat och formaliserat lämpliga samarbetsformer.

Arrendeaftalet innebär att kommunen medger Skanska rätt att använda cirka 40 000 kvm mark i Eriksberg för masshantering och upplag av rent material för att långsiktigt ligga kvar som förbelastning av området innan byggnation. Årligt arrende är 800 000 kronor.

Kommunledningsförvaltningen redogör för ärendet i en tjänsteskrivelse 2014-03-24.

Yrkanden

Gabriel Melki (S), Yngve RK Jönsson (M) och Stefan Dayne (KD) yrkar bifall till kommunstyrelsens förslag till beslut.

2014-04-24

Dnr KS/2013:354

Expedieras till:

- Samhällsbyggnadsnämnden
- Tekniska nämnden
- Projektledare Anders Nilsson, kommunledningsförvaltningen
- Områdesutvecklare Dennis Latifi, kommunledningsförvaltningen
- Förvaltningsrätten i Stockholm – bevis om laga kraft



§ 78

Jämställd resursfördelning i Botkyrka kommun (KS/2014:153)

Beslut

Kommunfullmäktige har tagit del av informationen.

Sammanfattning

Kommunstyrelsen har 2014-04-07 § 96 lämnat ett förslag till beslut.

Under hösten 2013 arbetade deltagare från kommunens förvaltningar med ett kartläggnings- och analysarbete. Arbetet skedde på uppdrag av kommunfullmäktige som i sin ettårsplan för 2013 lämnat i uppdrag till sina nämnder att ”... *aktivt arbeta med att genom sin styrning och uppföljning säkerställa en jämställd resursfördelning och bidra till en positiv utveckling av verksamheternas kvalitet och resultat för båda könen*”¹.

Kommunfullmäktiges uppdrag till nämnderna har en bred ansats och det fanns en osäkerhet på förvaltningarna om hur det skulle tolkas. Kommunledningsförvaltningen initierade därför en gemensam kartläggnings- och analysprocess för att belysa hur ekonomiska resurser fördelats i ett avgränsat område för varje förvaltning. Ambitionen var att så långt som möjligt ha ungas villkor som ett gemensamt tema som inspel till arbetet med den ungdomspolitiska handlingsplanen.

De samlade resultaten uppmärksammar oss på att det i nuläget är svårt att säkerställa en jämställd resursfördelning. Samtidigt belyser kartläggningarna faktiska skillnader vad gäller både representation och kostnader inom de olika verksamheterna, men många gånger har viktiga delar i underlaget saknats vilket gör det svårt att uttala sig om fördelningen av resurser är rimlig eller inte.

¹ Kommunfullmäktiges ettårsplan 2013, s.24

2014-04-24

Dnr KS/2014:153

Det har visat sig vara en utmaning att plocka ut nödvändig statistik ur systemen och ibland saknades rutiner för hur könsuppdelad statistik ska föras. Tillsammans med att det råder osäkerhet kring hur resultaten ska tolkas behöver det fortsatta arbetet inrymma kompetensutveckling och starkare processtöd, framför allt med analyserna. I arbetet har också vikten av en *hel* styrkedja, tydlig beställning och efterfrågan från framför allt nämnderna uppmärksammas.

I rapporten samlas förvaltningarnas arbete och resultat tillsammans med ett antal rekommendationer för det fortsatta arbetet:

- Nämnderna behöver fortsatt stärka sin roll i beställning och uppföljning av sina verksamheter ur ett jämställdhetsperspektiv.
- Verksamhetssystemen behöver fortsatt utvecklas för att underlätta kvalitetssäkring och uppföljning av insatser utifrån individ/kön och fördelning av resurser.
- Beköningen av styrsystemet behöver fortsatt fördjupas så att arbets sättet slår igenom i alla verksamheter.
- Arbetet med analyser behöver fortsatt fördjupas.

Demokratiberedningen har behandlat ärendet 2014-03-14 § 13.

Kommunledningsförvaltningen redogör för ärendet i en tjänsteskrivelse 2014-02-24.

Yrkande

Yngve RK Jönsson (M) yrkar bifall till kommunstyrelsens förslag till beslut.

Expedieras till:

- Samtliga nämnder
- Verksamhetschef Anna Giotas Sandquist, kommunledningsförvaltn
- Praktikant Sandra Henze, kommunledningsförvaltningen

Samtliga facknämnder

Granskning av ansvarsutövande 2013

Kommunens revisorer ska varje år uttala sig i frågan om ansvarsfrihet för nämnder och styrelser samt enskilda ledamöter i dessa. För att möjliggöra bedömningar och skapa en tydlig grund för dessa anger kommunallagen att all verksamhet ska granskas årligen.

En viktig del i den årliga granskningen är att bedöma om nämndens ansvarsutövande är tillfredställande. Med ansvarsutövning avses nämndens/styrelsens aktiva åtgärder för att styra, leda, följa upp och kontrollera verksamheten. Ett effektivt ansvarsutövande förutsätter att det finns rutiner som stödjer nämnden i dess arbete.

Med anledning av detta har vi tidigare infordrat en grunddokumentation från varje nämnd när det gäller budget, verksamhetsplaner, reglemente, delegationsordning, olika policydokument m m. Detta material uppdateras årligen via vår protokollsgenomgång.

Vi har fördelat nämndbevakningen mellan oss så att det är två förtroendevalda revisorer som löpande följer varje nämnds arbete, bl a via handlingar och protokoll. Dessa revisorer och en representant från PwC sammanträffar årligen med respektive nämndpresidium och förvaltningsledning. Detta bl a för att diskutera det ekonomiska och verksamhetsmässiga resultatet för det gångna året samt statusen på arbetet kring intern kontroll.

Kommunstyrelsens presidium träffas samfällt i samband med slutrevisionen. I detta sammanhang diskuteras bl a resultatet kring kommunstyrelsens ansvarsutövning och resultatet av de nämndvisa genomgångarna.

Vi har samfällt beslutat att för kännedom översända bifogat PM, som utgör en dokumentation av vårt sammanträffande med nämndens politiska ledning och förvaltningsledning. De synpunkter som lyfts upp i promemorian förutsätts beaktas av nämnden inför nästa års granskning av ansvarsutövande.

För kommunens revisorer

Lennart Lindström
Ordförande

Lena Ingren
Vice ordförande



2014-03-31
Jan Nilsson

PM

Tekniska nämndens ansvarsutövande 2013

1. Bakgrund

Kommunens revisorer ska varje år uttala sig i frågan om ansvarsfrihet för nämnder och styrelser samt enskilda ledamöter i dessa. För att möjliggöra bedömningar och skapa en tydlig grund för dessa anger kommunallagen att all verksamhet ska granskas årligen.

En viktig del i den årliga granskningen är att bedöma om nämndens eller styrelsens ansvarsutövande är tillfredsställande. Med ansvarsutövning avses nämndens/-styrelsens aktiva åtgärder för att styra, leda, följa upp och kontrollera verksamheten. Ett effektivt ansvarsutövande förutsätter att det finns system och rutiner som stödjer nämnden i dess arbete.

Enligt kommunallagen ska nämnderna var och en inom sitt verksamhetsområde se till att verksamheten bedrivs i enlighet med de mål och riktlinjer som fullmäktige har bestämt samt de föreskrifter som gäller för verksamheten och att kontrollen inom nämnden är tillräcklig.

Mot bakgrund av ovanstående har PwC fått i uppdrag av de förtroendevalda revisorerna att granska ansvarsutövningen inom kommunens nämnder. Resultatet av granskningen har diskuterats vid ett sammanträffande mellan förtroendevalda revisorer samt nämnd- och förvaltningsledning.

2. Genomförande

Den årliga granskningen av ansvarsutövande har genomförts enligt följande arbetsmodell:

- Insamling av grunddokumentation
- Analys/verifiering av grunddokumentation
- Avstämning/diskussion med nämnd och förvaltningsledning
- Upprättande av PM
- Avstämning och diskussion med kommunstyrelse/kommunledning
- Uppföljning av resultat/underlag kring fördjupande revisionsprojekt

I och med att grunddokumentation insamlades tidigare år har årets granskning fokuserats på en komplettering av materialet och en diskussion kring:

- Verksamhetsberättelse
- Lägesrapporter
- Framtidsperspektiv

3. Resultat

3.1 Allmänt

Den sammanfattande bedömningen är att det finns ett strukturerat system för styrning och ledning samt uppföljning och kontroll som omfattar nämndens samlade verksamhetsområde, men att brister finns i styrning och uppföljning kring investeringsprojekt.

Under 2013 genomfördes en granskning av investeringsprojekt där den sammanfattande bedömningen gjordes att tekniska nämnden inte säkerställt en ändamålsenlig styrning, uppföljning och slutredovisning av investeringsprojekt under granskad period. Uppföljningen har dock förbättrats under 2013 genom att ett system har införts med information vid varje nämndsammanträde om fastighetsenhetens investeringsprojekt.

Identifierade utvecklingsområden är bl a ökad mätbarhet kring mål och åtaganden, en ändamålsenlig delegationsordning, återrapportering av delegationsbeslut samt enhetliga former för slutredovisning av investeringsprojekt. Detta påtalades även vid förra årets granskning och det är därför viktigt att nämnden säkerställer att detta blir genomfört under 2014. Ett antal av dessa punkter finns även med i den handlingsplan som nämnden fastställt, med anledning av vår granskning av investeringsprojekt. Ett område i denna handlingsplan som vi bedömer särskilt viktigt är utarbetande av processbeskrivningar kring kalkylering och uppföljning av investeringsprojekt.

När det gäller att tillskapa en mer ändamålsenlig lokalförsörjningsprocess ligger ansvaret för detta på kommunledningsnivå. Ett förslag till ny process har utarbetats, men var vid granskningstillfället ännu inte politiskt fastställt. Vi anser att det är viktigt att få "målgång" i denna fråga. Detta har även påtalats vid tidigare års granskningar.

3.2 Verksamhetsberättelse

Ekonomiskt resultat

Nämnden redovisar ett budgetöverskridande på 5,1 mnkr, vilket innebär att den av kommunfullmäktige fastställda ekonomiska ramen inte har klarats. Nämnden har inte heller uppfyllt kommunfullmäktiges tilläggsdirektiv, vid behandling av delårsrapport I och II, om att begränsa prognosiserat budgetunderskott.

Budgetavvikelsen fördelar sig mellan va-verksamheten (+4,4 mnkr) och fastighetsenheten (-9,2 mnkr). Den främsta förklaringen till va-verksamhetens positiva budgetavvikelse är att fokus lagts på investeringar. Resursbrist och organisatoriska oklarheter

uppges också ha bidragit till budgetöverskottet. Fastighetsenhetens negativa budgetavvikelse beror på att det avhjälpande underhållet blivit 19,5 mnkr högre än budget. Lägre kostnader än budget för interna avtal, personal, konsulter m m kompenserar underskottet något.

Sammantaget bedömer vi att orsakerna till budgetavvikelserna kommenteras på ett tillfredsställande sätt i verksamhetsberättelsen.

Prognossäkerhet

Eftersom tekniska nämnden i stort har en nollbudget har vi valt att relatera avvikelse och prognossäkerhet till omslutningen.

Mnkr och %	Omslutn	T 1	T 2	Utfall	Avvik i %	P-fel i T 2 i %
Nämnd	501,3	-1,7	-2,0	-5,1	1,0	0,6

Den procentuella budgetavvikelsen är 1,0 %. Prognosfelet är 0,6 %, vilket visar på en god träffsäkerhet på totalnivå i budgetutfallsprognosen per tertial II (T 2). En utfallsprognos per oktober på -1,2 mnkr presenterades i tekniska nämnden 2011-11-11, vilket i denna del visar på en bristfällig prognossäkerhet. Detta gäller även inom investeringsverksamheten, med avseende på prognoser kontra utfall i olika investeringsprojekt bl a Rikstenshallen och Rikstens skola.

Protokollförd uppföljning av ekonomin har skett i nämnden fem gånger under året, vilket är tre gånger mer än de obligatoriska uppföljningstillfällena. Av reglementet för budgetansvar och attest framgår att det åligger nämnden att *kontinuerligt* hålla sig underrättad om såväl kostnader och intäkter som verksamhetens utveckling. Vi bedömer att ovanstående rapporteringsfrekvens är tillräcklig.

Verksamhetsmässigt resultat

Nämnden redovisar bidraget till ettårsplanens kommunövergripande målområden och nämndmål, via åtagande avseende önskvärda resultat. Utifrån detta redovisas 23 åtaganden. 20 av dessa anges vara antingen genomförda (12) eller delvis genomförda (8). Tre åtaganden anges vara ej genomförda. I ovanstående utfall ingår även de åtagandena som är kopplade till nämndmål.

Vi kan konstatera att åtaganden och mål och genomförda åtgärder för att nå dessa kommenteras på ett tillfredsställande sätt i verksamhetsberättelsen, förutom när det gäller slutsatser inför framtiden.

Följsamhet till anvisningar

Verksamhetsberättelsen följer i huvudsak kommunledningsförvaltningens anvisningar, förutom när det gäller slutsatser för framtiden kring uppföljning av åtaganden inom olika målområden. Framtidsperspektivet, utifrån uppnått resultat, är ett viktigt utvecklingsområde i verksamhetsberättelsen. Detta gäller även uppföljning av mål och åtaganden med hjälp av jämförelser via befintliga databaser, t ex Kolada.

Samlad bedömning

Den samlade bedömningen av nämndens ekonomiska och verksamhetsmässiga resultat sker i revisionsberättelse och vidhängande redogörelse. I övrigt hänvisar vi till revisionsrapporten över granskning av årsredovisning 2013.

3.3 Lägesrapporter

Mål- och kvalitetsarbete

I verksamhetsberättelsen finns en beskrivning kring mål- och kvalitetsarbetet, utifrån bidraget till de kommungemensamma målen i ettårsplanen. En övergripande sammanställning av dessa mål och indikatorer från ettårsplan 2013 finns i kommunens årsredovisning. En genomgång och revidering av de kommungemensamma målen har skett under planperioden. Utifrån detta har nämnden i dialog med förvaltningen utarbetat sina åtaganden och nämndmål. Inför flerårsplan 2014 har direktiv utgått från kommunledningsförvaltningen till nämnderna att se över sina mål och åtaganden, utifrån antal och mätbarhet.

I övrigt hänvisas till kommentarerna i delavsnitt 3.2, kring det verksamhetsmässiga resultatet för 2013.

Intern kontroll

Det är nämnden, som enligt kommunallagen, har det formella ansvaret för den interna kontrollen. De förtroendevalda revisorerna ska årligen bedöma om nämnden har ett fungerande system för intern kontroll.

Tekniska nämnden har antagit en plan för intern kontroll för 2013. Detta skedde i maj 2013, vilket är alltför sent på året. Planen har endast delvis genomförts pga av ännu ej fastställd lokalförsörjningsprocess samt avsaknad av förvaltningsövergripande rutiner för slutredovisning av investeringsprojekt. Planen har återredovisats till nämnden i mars 2013. Plan för intern kontroll har även fastställts för 2014, som bygger på antagen handlingsplan med anledning av vår granskning av investeringsprojekt (se nedan).

I detta sammanhang kan konstateras att kommunfullmäktige 2014-01-30 fastställt ett nytt reglemente för intern kontroll, som ställer större krav på nämnderna kring risk- och väsentlighetsbedömningar, fastställande och återrapportering m m. Delar av detta regelverk gäller dock formellt fr o m 2015, men det är viktigt att redan under 2014 påbörja en anpassning till regelverkets skärpta krav.

Handlingsplan med anledning av granskning av investeringsprojekt

Under första kvartalet 2013 genomfördes en granskning av investeringsprojekt, där den sammanfattande bedömningen gjordes att tekniska nämnden inte säkerställt en ändamålsenlig styrning, uppföljning och slutredovisning av investeringsprojekt under granskad period. Uppföljningen har dock förbättrats under 2013 genom att ett system har införts med information vid varje nämndsammanträde om fastighetsenhetens investeringsprojekt.

Utifrån nuvarande fragmentariska delegationsordning bedömdes även att tekniska nämnden saknar en av grundförutsättningarna för en ändamålsenlig styrning, uppföljning och intern kontroll inom granskat området. Det konstaterades vidare att slutredovisningar av investeringsprojekt inte sker i enlighet med de krav som ställs i redovisningsreglementet. Att tekniska nämnden ännu inte åtgärdat dessa brister, trots tidigare påpekanden från revisorerna, bedömdes vara anmärkningsvärt.

När det gällde lokalanskaffningsprocessen bedömdes den inte i alla delar vara aktuell och ändamålsenlig. Att en ny lokalanskaffningsprocess ännu inte politiskt behandlats av kommunstyrelsen, trots flera påpekanden från revisorerna under de senaste åren, bedömdes vidare vara anmärkningsvärt. Bedömningen var även att detta menligt påverkat grundförutsättningarna för god ekonomisk hushållning i olika investeringsprojekt samt möjligheten för tekniska nämnden att genomföra en meningsfull och planlagd intern kontroll av lokalanskaffningsprocessen.

Vi kan dock konstatera att tekniska nämnden 2013-11-11 fastställt en konkret handlingsplan i nio punkter¹ för att komma till rätta med påtalade brister. Nämnden har även följt upp handlingsplanen på sitt sammanträde 2014-02-10 och en nulägesrapport lämnades utifrån denna uppföljning vid sammanträffande med revisorerna. Utifrån detta kan vi konstatera att färdigställandetidpunkt för vissa punkter i planen har flyttats fram, varför vi vill understryka vikten av "målgång" inom rimlig tid för samtliga punkter i fastställd handlingsplan.

Misstänkta ekonomiska oegentligheter

En redovisning lämnades av den externa utredning som genomförts kring de misstänkta ekonomiska oegentligheterna, som förvaltningen även polisanmält. En utredningsrapport har upprättats, som innehåller övergripande granskningsresultat och förslag till åtgärder för att stärka den interna kontrollen. Rapporten har publicerats på kommunens webbplats tillsammans med ett pressmeddelande. Detaljerat granskningsmaterial har överlämnats till polismyndigheten och omfattas av förundersökningssekretess. Något beslut kring eventuellt åtal har ännu inte fattats av åklagare.

Samhällsbyggnadsförvaltningen har tillsammans med kommunledningsförvaltningen påbörjat arbetet kring att förbättra den interna kontrollen, bl a kring leverantörsreskontran.

Underhållssituationen inom kommunens fastighetsbestånd

Utifrån kraftigt ökade kostnader för akut underhåll under 2013 diskuterades underhållssituationen inom kommunens fastighetsbestånd. När det gäller skolor och förskolor i Norra Botkyrka tillkom huvuddelen av dessa under miljonprogramseran. Mot bakgrund av detta ska en underhållsinventering ske av förskolor och eventuellt även skolor i en senare etapp. Detta för att få ett utökat underlag för ändamålsenlig satsning och

¹ För samtliga punkter i handlingsplanen anges tidpunkt när det ska vara färdigt samt vem som är ansvarig för detta.

prioritering av det planerade underhållet i kommunens samlade fastighetsbestånd. Finansieringsfrågan är även viktig att diskutera i detta sammanhang.

I detta sammahang berördes också AB Botkyrkabyggens situation med ett *"underhållsberg"* i miljonprogramsområdena och försäljning av fastigheter i Alby, som ett led i finansiering kring upprustning av fastighetsbeståndet.

Fastighetsadministrativt system

Vid förra årets granskning framhölls vikten av att tekniska nämnden säkerställer att det fastighetsadministrativa systemet blir implementerat och att tidplaner hålls. Detta mot bakgrund av att tidigare införskaffat system Fast 2000 aldrig infördes (*"förgävesinvestering"*).

Vi kan konstatera att det nya fastighetsadministrativa systemet har implementerats och att tekniska nämnden även har fått en förevisning av systemet på ett av sina nämndsammanträden.

Övriga frågor

Under denna rubrik diskuterades föreningar kring Tullinge vattenverk inkl information om detta till allmänheten, personal- och rekryteringssituationen inom förvaltningen samt lokalförsörjningsprocessen.

4. Framtidsperspektiv

Under denna punkt har diskussioner förts kring framtidsperspektivet. Bland annat berördes energioptimering, upprustningsbehovet i kommunens fastighetsbestånd och va-situationen.

För ytterligare information kring framtidsperspektivet hänvisas till nämndens ettårsplan och framåtsikt.

**§ 115****Uppdrag att utöka infartsparkeringen i Tullinge
(sbf/2014:172)****Beslut**

Samhällsbyggnadsnämnden beslutar

att uppdra åt samhällsbyggnadsförvaltningen att utöka infartsparkeringen i Tullinge utmed Sunnavägen åt väster,

att anläggningskostnaden för detta finansieras genom att landstinget ersätter kommunen för nedlagda kostnader samt

att hemställa hos kommunstyrelsen att samhällsbyggnadsnämndens ram utökas med 0,45 mnkr för att finansiera åtkomst till byggnaden på Sunnavägen 28A.

Sammanfattning

I centrala Tullinge finns idag ett underskott på infartsparkeringar. En lösning på att tillföra fler platser är att utöka befintlig infartsparkering vid Sunnavägen åt väster, vilket i sin tur förutsätter åtkomst till fastigheten Tullinge 19:278.

Samhällsbyggnadsförvaltningens utredning som föregår förslaget till den nya parkeringsytan måste ta hänsyn till rådande planförhållanden och möjligheten att ta ut parkeringsavgift ska också belysas i förslaget.

Ärendet

Samhällsbyggnadsförvaltningens tjänsteskrivelse, daterad 2014-03-21, utgör underlag för beslutet.

Expedieras till

Kommunstyrelsen

Tekniska nämnden

Ulrika Persson, samhällsbyggnadsförvaltningen

Agnet Engver Lindquist, samhällsbyggnadsförvaltningen



2014-03-21

Dnr sbf/2014:172

Referens

Ulrika Persson

Agneta Engver

Mottagare

Samhällsbyggnadsnämnden

Uppdrag att utöka infartsparkeringen i Tullinge

Förslag till beslut

Samhällsbyggnadsnämnden beslutar att uppdra åt samhällsbyggnadsförvaltningen att utöka infartsparkeringen i Tullinge utmed Sunnavägen åt väster.

att anläggningskostnaden för detta finansieras genom att landstinget ersätter kommunen för nedlagda kostnader

att hemställa hos kommunstyrelsen att samhällsbyggnadsnämndens ram utökas med 0,450 mnkr för att finansiera åtkomst till byggnaden på Sunnavägen 28A.

Sammanfattning

I centrala Tullinge finns idag ett underskott på infartsparkeringar. En lösning på att tillföra fler platser är att utöka befintlig infartsparkering vid Sunnavägen åt väster, vilket i sin tur förutsätter åtkomst till fastigheten Tullinge 19:278.

Bakgrund

I centrala Tullinge finns idag ett underskott på infartsparkeringar. Genom tillkomsten av Tullinge idéhus så kommer parkeringsbehovet att öka både pga fler verksamheter i området samt att några parkeringsplatser försvinner i samband med projektet. En lösning på att tillföra fler platser är att utöka befintlig infartsparkering vid Sunnavägen åt väster. (Se bilaga 1 för ungefärlig placering och kapacitet). För att förvaltningen ska kunna genomföra detta måste huset på Sunnavägen 22 A rivas. Diskussionen med befintlig hyresgäst pågår redan och kostnaden för att friställa fastigheten Tullinge 19:276 bedöms av fastighetsenheten till 0,45 mnkr.

Förvaltningens utredning som föregår förslaget till den nya parkeringsytan måste ta hänsyn till rådande planförhållanden och möjligheten att ta ut parkeringsavgift ska också belysas i förslaget.

2014-03-21

Dnr sbf/2014:172

Tidplan

Projektering av parkeringsplatsen och överenskommelse med landstinget kan slutföras under 2014. Färdig parkering under 2015

Kostnad

Kostnaden för att finansiera åtkomst till byggnaden på Sunnavägen 28A bedöms av fastighetsenheten till 0,45 mkr.

För projekteringsledning och byggledning lägger förvaltningen in egen tid. SLL ska ta anläggningskostnaden.

Samhällsbyggnadsförvaltningen

Magnus Andersson
Samhällsbyggnadschef

Ulrika Persson
Chef gata/park

Expedieras till

Kommunstyrelsen
Tekniska nämnden



50-65 p-platser