



2018-10-29

## **Kallelse till utbildningsnämnden**

Tid 6:e november 2018, kl 19:00

17:30 – Gruppmöten för nämnden  
18:00 – Presentation av Kvarnhagsskolan  
18:30 – Fika och frågestund för allmänheten  
19:00 - Nämndsammanträde

Plats Kvarnhagsskolans matsal, Servitutsvägen 17, Norsborg

Ärenden

Justering

### **Informationsärende**

- 1 Information - verksamhetsplan gymnasieskolan

### **Beslutsärenden**

- 2 Utökning av antalet platser i gymnasieskolan mot bakgrund av befolkningsutvecklingen, inriktning på fortsatt arbete
- 3 Redovisning av delegationsbeslut
- 4 Redovisning av anmälningsärenden

### **Informationsärenden**

- 5 Pågående bygginvesteringar
- 6 Förvaltningschefen informerar

Emanuel Ksiazkiewicz  
Ordförande

Maria Erhag  
Sekreterare



## **Utökning av antalet platser i gymnasieskolan mot bakgrund av befolkningsutvecklingen, inriktning på fortsatt arbete (UF/2018:321)**

### **Beslut**

1. Utbildningsnämnden godkänner förslag på fortsatt arbete med Skyttbrinks gymnasium
2. Utbildningsnämnden godkänner förslag på fortsatt arbete med Tumba gymnasium
3. Utbildningsnämnden godkänner förslag på fortsatt arbete med Tullinge gymnasium

### **Sammanfattning**

Hösten 2016 beslutade Botkyrkas gymnasiechef om ett utredningsuppdrag att ta fram beslutsunderlag för kommande strategiska beslut om gymnasieskolan i kommunen. I framtagna rapport presenterar utredaren fyra olika utvecklingsscenarier för framtidens gymnasieverksamhet i Botkyrka kommun, där kommunen valt att gå vidare utifrån att ”Anpassa till demografin”. Förslaget innebär en kapacitetsökning om 700 platser fram till 2025.

För att möta scenariot beställdes en utredning om hur de 700 platserna skulle realiseras.

Utredningen kom fram till följande:

- Tullinge gymnasium byggs ut med 400 platser
- Skyttbrink gymnasium byggs ut med 100 platser
- Tumba gymnasium byggs ut med 200 platser

Tekniska förvaltningen har kostnadsberäknat förslaget.



2018-10-29

UF/2018:321

Referens  
Karl-Henrik Lindström

Mottagare  
Utbildningsnämnden

## **Utökning av antalet platser i gymnasieskolan mot bakgrund av befolkningsutvecklingen, inriktning på fortsatt arbete (UF/2018:321)**

### **Förslag till beslut**

1. Utbildningsnämnden godkänner förslag på fortsatt arbete med Skyttbrinks gymnasium
2. Utbildningsnämnden godkänner förslag på fortsatt arbete med Tumba gymnasium
3. Utbildningsnämnden godkänner förslag på fortsatt arbete med Tullinge gymnasium

### **Sammanfattning**

Hösten 2016 beslutade Botkyrkas gymnasiechef om ett utredningsuppdrag att ta fram beslutsunderlag för kommande strategiska beslut om gymnasieskolan i kommunen. I framtagna rapport presenterar utredaren fyra olika utvecklingsscenarier för framtidens gymnasieverksamhet i Botkyrka kommun, där kommunen valt att gå vidare utifrån att ”Anpassa till demografin”. Förslaget innebär en kapacitetsökning om 700 platser fram till 2025.

För att möta scenariot beställdes en utredning om hur de 700 platserna skulle realiserars.

Utredningen kom fram till följande:

- Tullinge gymnasium byggs ut med 400 platser
- Skyttbrink gymnasium byggs ut med 100 platser
- Tumba gymnasium byggs ut med 200 platser

Tekniska förvaltningen har kostnadsberäknat förslaget.

## Ärendet

### Bakgrund

Hösten 2016 beslutade Botkyrkas gymnasiechef om ett utredningsuppdrag att ta fram beslutsunderlag för kommande strategiska beslut om gymnasieskolan i kommunen. En projektplan för uppdraget togs fram och fastställdes av gymnasiechefen september 2016.

Antalet elever i gymnasieålder, och därmed efterfrågan på plats i gymnasieskolan, tenderar att öka både i Botkyrka kommun och i Stockholms län som helhet. Efter ett antal år av kraftigt minskande årskullar, så vänder nu utvecklingen och förväntas medföra en kontinuerlig efterfrågeökning fram till åtminstone 2040. Till den efterfrågeökning som följer av ökade födelsetal tillkommer flyktinginvandring. Av kommunens fyra gymnasieskolor (St Botvid, Tullinge, Tumba och Skyttbrink) har Tullinge gymnasium ett redan identifierat behov av lokalanpassning samt otillräcklig kapacitet i förhållande till efterfrågan. Botkyrka kommun behöver utveckla en långsiktig strategi och viljeinriktning för sin gymnasieverksamhet. I framtagna rapport (bilagd ärendet) presenterar utredaren fyra olika utvecklingsscenarier för framtidens gymnasieverksamhet i Botkyrka kommun, där kommunen valt att gå vidare utifrån att "Anpassa till demografin". Förslaget innebär en kapacitetsökning om 700 platser fram till 2025.

För att möta scenariot beställdes en utredning om hur de 700 platserna skulle realiserars. Utredningen bifogas ärendet.

Utredningen kom fram till följande:

- Tullinge gymnasium byggs ut med 400 platser
- Skyttbrink gymnasium byggs ut med 100 platser
- Tumba gymnasium byggs ut med 200 platser

En ledstjärna i arbetet har varit att utbyggnaden ska vara kostnadseffektiv. Då Tullinge gymnasium redan har ett identifierat behov av lokalanpassning samt otillräckligt behov i förhållande till efterfrågan fokuserades de största förändringarna dit. I övrigt är bedömningen att ingen tillbyggnad görs på St Botvid. Skolan behöver vidga sitt programutbud för att kunna utveckla attraktivitet och kvalitet men utrymme för detta uppstår inom befintliga lokaler i takt med att antalet elever i språkintröduktion minskar som en följd av minskad flyktinginvandring. Skyttbrinks gymnasium är idag en liten enhet vilket innebär att ett tillskott av platser behövs utifrån ett både ekonomiskt och kvalitativt

perspektiv. Tumba gymnasium har i egenskap av sin storlek kunna inrymma den kvarvarande ökningen av platser.

Tekniska förvaltningen har fått i uppdrag att kostnadsberäkna förslag enligt ovan.

### Genomförande

Sammanfattningsvis innebär förslag att:

#### *Tullinge - 408 miljoner kronor*

- 400 nya platser skapas
- Ombyggnad av flera huskroppar
- Utökad matsal
- Idrottshall ska byggas
- Ventilation

#### *Skyttbrink – 62 miljoner kronor*

- 100 nya platser skapas
- Lokalanpassning för fler klassrum och speciallokaler för yrkesutbildning
- Utökad matsal
- Gymnastiksal (ej fullstor idrottshall)

#### *Tumba – 16 miljoner kronor*

- 200 nya platser skapas
- Samordning med Xenter
- Modernisering av livsmedelsprogrammet
- Ventilation

I kostnader ovan ingår delar som inte är helt avhängigt de 700 platserna:

- En fullstor idrottshall, Tullinge (72 mkr) en investering som redovisas hos Kultur och fritidsnämnden.
- Ombyggnad av livsmedelsprogrammet Tumba gymnasium (15 mkr)

Den bedömning förvaltningen gör avseende de framtagna kalkylerna är att de är rimliga utifrån nyckeltal per nybyggd gymnasieplats.

### Fortsatt arbete

Kalkylerna blev tillgängliga för utbildningsförvaltningen i slutet av september. Förvaltningen gör bedömningen att vissa förändringar bör ske.

Då Skyttbrink är en liten enhet som har ett behov av att växa är förvaltningens förslag att en kalkyl tas fram utifrån 200 platser på Skyttbrink och 100 platser på Tumba. När det gäller tidsplanen är det viktigt att så snabbt som möjligt starta arbetet med utbyggnad av Skyttbrinks gymnasium.

Avseende livsmedelsprogrammet på Tumba lyfts den frågan ur denna utredning och hanteras separat då den inte är en del av utredningen om de 700 nya platserna.

Då kalkylerna i utredningen bygger på elevprognoser från 2016 ska en översyn av dessa göras.

### **Förslag**

Utbildningsförvaltningen arbetar vidare utifrån vad som beskrivits under fortsatt arbete ovan där de tre delarna, Skyttbrink, Tullinge och Tumba hanteras som tre separata delar.

Tillsammans med tekniska förvaltningen och kultur och fritidsförvaltningen kvalitetssäkras underlagen. Utbildningsförvaltningen återkommer med nya förslag till Utbildningsnämnden i början av 2019.

Mikael Caiman Larsson  
Förvaltningschef

Karl-Henrik Lindström  
Ekonomichef

Bilaga 1 Rapport utökning av gymnasieplatser 2017–01  
Bilaga 2 Rapport utbyggnad av gymnasieplatser 2018–01

# Framtid för gymnasieskolan i Botkyrka kommun, utvecklingsscenarier

UTREDNING OM BESLUTSUNDERLAG FÖR STRATEGISKA  
BESLUT OM DEN KOMMUNALA GYMNASIESKOLANS  
UTVECKLING OCH DIMENSIONERING TILL 2025

BO KARLSSON

## Innehåll

|         |  |    |
|---------|--|----|
| 1       | Inledning.....   | 2  |
| 1.1     | Bakgrund .....   | 2  |
| 1.2     | Genomförande .....   | 2  |
| 1.3     | Avgränsningar .....  | 3  |
| 2       | Utgångspunkter och bakgrundsdata.....  | 3  |
| 2.1     | Samverkansavtal om gemensam gymnasiregion i Stockholms län.....              | 3  |
| 2.2     | Elevströmmar i samverkansområdet.....  | 3  |
| 2.3     | Inpendlare till Botkyrka .....   | 6  |
| 2.4     | Vart söker sig Botkyrkas ungdomar? .....                                     | 7  |
| 2.5     | Skiljer sig eleverna i Botkyrkas skolor från utpendlarna? .....              | 9  |
| 2.6     | Sökandemönster och elevsammansättning för Botkyrkas egna gymnasieskolor..... | 10 |
| 2.7     | Gymnasieskolan ur ett medborgarperspektiv .....                              | 14 |
| 2.8     | Gymnasieskolan ur ett huvudmannaperspektiv .....                             | 15 |
| 2.9     | Gymnasieskolan ur ett ksl-perspektiv.....                                    | 15 |
| 2.10    | Elevtalsutveckling.....  | 15 |
| 2.11    | Aktuella nationella reformförslag .....                                      | 16 |
| 3       | Överväganden och slutsatser .....  | 18 |
| 3.1     | Medborgar- och huvudmannaperspektivet .....                                  | 18 |
| 3.2     | Fokus på gymnasieskolan .....  | 18 |
| 3.3     | Fyra scenarier .....   | 19 |
| 3.3.1   | "Låt någon annan göra jobbet" .....  | 19 |
| 3.3.2   | "Sitt still i båten" .....   | 19 |
| 3.3.3   | "Anpassa till demografin" .....  | 20 |
| 3.3.3.1 | Tumba gymnasium, exklusive Skyttbrink.....                                   | 20 |
| 3.3.3.2 | Skyttbrink .....   | 20 |
| 3.3.3.3 | Tullinge gymnasium.....  | 21 |
| 3.3.3.4 | St Botvidsgymnasium .....  | 22 |
| 3.3.4   | "Höj ambitionsnivån" .....   | 23 |
|         | Bilaga 1 Uppgiftslämnare.....  | 24 |



# Framtid för gymnasieskolan i Botkyrka kommun – utvecklingsscenarier

## 1 Inledning

Hösten 2016 beslutade Botkyrkas gymnasiechef om ett utredningsuppdrag att ta fram beslutsunderlag för kommande strategiska beslut om gymnasieskolan i kommunen. En projektplan för uppdraget togs fram och fastställdes av gymnasiechefen september 2016.

### 1.1 Bakgrund

Antalet elever i gymnasieålder, och därmed efterfrågan på plats i gymnasieskolan, ökar nu i Botkyrka kommun och Stockholms län. Mellan 2008 och 2014 minskade årskullarna kraftigt men nu vänder utvecklingen och förväntas medföra en kontinuerlig ökning av efterfrågan under de kommande 10 - 20 åren. Till den efterfrågeökning som följer av ökade födelsetal tillkommer flyktinginvandring.

Av kommunens tre gymnasieskolor har Tullinge gymnasium ett redan identifierat behov av lokalanpassning samt otillräcklig kapacitet i förhållande till efterfrågan<sup>1</sup>.

Samarbetet i KSL kring en gemensam gymnasierregion i Stockholms län möts av nya utmaningar då gymnasiekapaciteten behöver byggas ut. Alla länets kommuner ställs inför frågeställningar om i vad mån ökad efterfrågan ska mötas av kapacitetsökning i egen regi, av ökad utpendling, av expansion av friskolesektorn. Särskilt Stockholms stad, som utgör gymnasierregionens centrum med stor dragningskraft, ställs inför krav på stora investeringar för att möta, inte bara efterfrågan från stadens egna ungdomar, utan även från ungdomar i hela länet. Frågor uppstår både om hur sådana investeringar ska finansieras och om hur samarbetet i den gemensamma gymnasierregionen ska utvecklas.

Andelen elever som tar examen på nationellt program inom tre år uppgick 2015 i Botkyrka till 64 procent, mot ca 70 procent i länet och 71 procent i riket.

Ett antal statliga utredningar kommer under hösten 2016 och våren 2017 att avge betänkanden med konsekvenser för gymnasieverksamheten. Det gäller t ex Gymnasieutredningen, Välfärdsutredningen, Skolkostnadsutredningen samt 2015 års Skolkommision.

Mot bakgrund av bland annat ovanstående behöver Botkyrka kommun utveckla en långsiktig strategi och viljeinriktning för sin gymnasieverksamhet.

### 1.2 Genomförande

För genomförandet har gymnasiechefen anställt en projektledare/utredare. Utredaren har inom ramen för utredningen tagit fram, analyserat och sammanställt en rad uppgifter om framför allt elevströmmar i kommunen och länet samt om verksamhetens resultat. Statistiska uppgifter och prognoser har hämtats från Skolverket<sup>2</sup>, SCB, SLL (Regional utvecklingsplan för Stockholmsregionen, RUF<sup>3</sup>), SKL (främst Öppna jämförelser<sup>4</sup>), KSL (ungdoms- och elevdatabasen, uedb<sup>5</sup>) samt från Botkyrka kommun. Ibland skiljer sig uppgifter något mellan de olika

---

<sup>1</sup> Yttrande över medborgarförslag – Utred Tullinge gymnasiums framtid Dnr UF/2014:51

<sup>2</sup> <http://www.jmftal.artisan.se/>; <http://siris.skolverket.se/siris/f?p=Siris:1:0>

<sup>3</sup> <http://www.rufs.se/demografiska-prognoser/demografiska-prognoser/lans-och-kommunprognoser/>

<sup>4</sup> <https://skl.se/tjanster/merfranskl/oppnajokforelser/gymnasieskola.1022.html>;

[http://www.kolada.se/?\\_p=jamforelse#](http://www.kolada.se/?_p=jamforelse#)

<sup>5</sup> <http://www.ksl.se/utbildning-och-arbetskraft/gemensam-gymnasierregion/den-gemensamma-ungdoms--och-elevdatabasen-uedb.html>

källorna, troligen beroende på olika avläsningsrutiner och avläsningsdatum. Skillnaderna är dock inte så stora att de påverkar de trender och de överväganden som redovisas i rapporten. I beskrivning och diagram avseende trender över tid har genomgående samma källa använts. I några fall har det varit angeläget att kunna relatera data från Skolverket och data från ungdoms- och elevdatabasen till varandra. Eftersom Skolverket i dessa fall inte tillhandahållit data senare än höstterminen 2015 har motsvarande tidpunkt använts även för uppgifter från uedb även om uppgifter funnits tillgängliga även för höstterminen 2016.

Vidare har utredaren genomfört intervjuer med en rad uppgiftslämnare såväl inom som utom Botkyrka kommun. Förteckning över uppgiftslämnare finns i Bilaga 1. Utredaren har stämt av med facklig referensgrupp och med gymnasieskolans skolledare samt fört kontinuerlig dialog med uppdragsgivaren (gymnasiechefen).

### **1.3 Avgränsningar**

Projektet omfattar **inte**

- att ge detaljerade förslag om antalet platser per program eller fördelning av program på olika skolor.
- att genomföra detaljerade lokalutredningar kring eventuella utbyggnadsförslag.
- att göra detaljerade kostnadsberäkningar för olika scenarier
- att ge förslag avseende gymnasieärskolan

Projektet ska däremot ge förslag på fortsatt utrednings- och planeringsarbete med utgångspunkt i presenterade scenarier.

## **2 Utgångspunkter och bakgrundsdata för analys och överväganden**

### **2.1 Samverkansavtal om gemensam gymnasierregion i Stockholms län**

Samverkanssträvanden kring gymnasieutbildningen i Stockholms län har pågått under en längre tid. Redan 2001 träffades en principöverenskommelse om gymnasierregion. Därefter har olika avtal ingåtts och sedan 2011 har kommunerna i länet ett samverkansavtal som omfattar samtliga nationella program. Ett avtal där naturvetenskaps- och samhällsvetenskapsprogrammen undantogs hade då gällt ett antal år. Kommunerna på Södertörn ingick dock avtal som omfattade samtliga nationella program redan december 2007. Nuvarande version av samverkansavtalet ingicks 2014<sup>6</sup>. Avtalet innebär att alla elever från de samverkande kommunerna betraktas som förstahandssökande av samtliga kommuner och behandlas på samma sätt som den egna kommunens ungdomar.

Sett ur elevernas perspektiv är avtalets mest påtagliga innebörd att alla ungdomar i hela länet kan söka till vilken kommunal skola de vill och bli mottagna och antagna på samma villkor som vore de folkbokförda i den kommun som är huvudman för skolan.

Sökande till skolor med enskild huvudman har sedan länge haft lika möjlighet att bli antagna oberoende av var de är folkbokförda, i länet eller riket. Till den rörlighet som följde på expansionen av fristående skolor tillkom med samverkansavtalet en ökad rörlighet över kommungränserna också när det gäller kommunala skolor.

Sett ur kommunernas perspektiv innebär utvecklingen att sambandet mellan folkbokföringskommun och skolkommun påtagligt försvagats. Ansvaret att erbjuda gymnasieutbildning av god kvalitet till kommunens ungdomar i enlighet med skollagen<sup>7</sup> skiljs alltmer från ansvaret att anordna gymnasieutbildning.

---

<sup>6</sup><http://www.ksl.se/download/18.6bbdde4a1506033e33862a71/1444832678852/Rekommendation+inklusive+samverkansavtal.pdf>

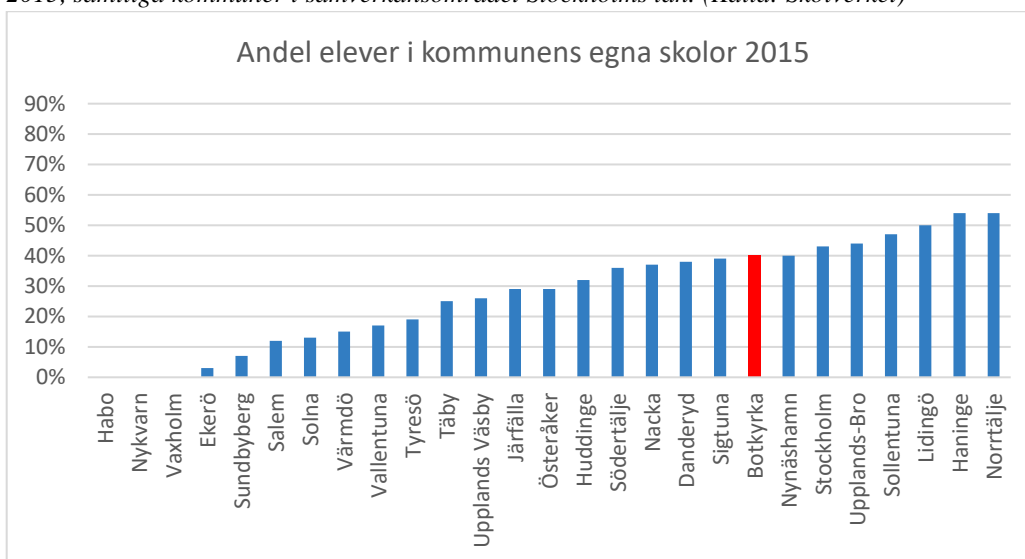
<sup>7</sup> 15 kap, 30§ Skollagen (2010:800)

## 2.2 Elevströmmar i samverkansområdet

Allt fler av kommunernas ungdomar går i andra skolor än kommunens egna, i skolor med enskild huvudman och i andra kommuners gymnasieskolor; med ett par undantag har länet kommuner nu under hälften av sina ungdomar i egna skolor. En tydlig trend är också att elever från hela länet söker sig i riktning mot centrum, dvs. Stockholm. År 1997 var 23 procent av eleverna i Stockholms Stads gymnasieskolor, enskilda och kommunala, folkbokförda i andra kommuner; 2015 uppgick andelen till 59 procent.

Diagram 1 nedan visar andelen av respektive kommuns gymnasieelever (folkbokförda i kommunen) som gick i den egna kommunens skolor 2015. Endast i två kommuner, Haninge och Norrtälje, översteg andelen 50 procent.

Diagram 1. Andel av i kommunen folkbokförda gymnasieelever som går i den egna kommunens skolor 2015, samtliga kommuner i samverkansområdet Stockholms län. (Källa: Skolverket)



Som en jämförelse visas i diagram 2 motsvarande andel år 1997, de äldsta uppgifter som Skolverket publicerar. Då var andelen som gick i kommunens egna skolor över 50 procent i 22 av samverkanskommunerna och i 15 kommuner översteg andelen 70 procent.

Diagram 2. Andel av i kommunen folkbokförda gymnasieelever som går i den egna kommunens skolor 1997, samtliga kommuner i samverkansområdet Stockholms län. (Källa: Skolverket)

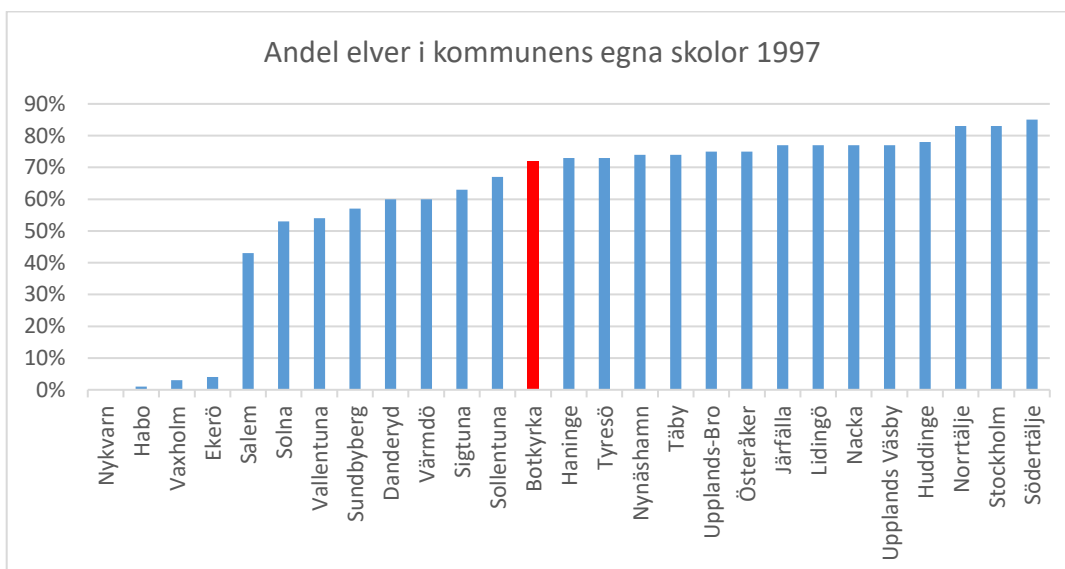


Diagram 3 visar utvecklingen några valda år från 1997 och framåt för de kommuner som ingår i Södertörnsamarbetet. Detta år har vare sig länsamverkan eller friskolor ännu fått någon markant påverkan på elevströmmarna. (1997 fanns i länet 34 enskilda gymnasieskolor med ca 4600 elever; 2015 fanns 121 med över 28 000 elever). 2003 börjar utbyggnaden av fristående skolor ge utslag. 2007 är det sista året före samverkansavtalet 2008 och 2011 är det första året med Gy11, den senaste gymnasireformen och med ett avtal omfattande samtliga nationella program. 2015 slutligen är senast tillgängliga uppgifter från Skolverket.

Det framgår att Södertörnskommunerna under perioden haft en brant fallande andel av kommunens elever i egna skolor. I Botkyrka, Nynäshamn och Salem inleddes den fallande trenden något senare än för de övriga. Två kommuner, Botkyrka och Haninge, tycks ha åstadkommit ett trendbrott; efter 2011 har andelen elever i de egna skolorna stabiliserats.

Diagram 3. Andelen av i kommunen folkbokförda gymnasieelever som går i den egna kommunens gymnasieskolor, Södertörnskommuner, utveckling över tid. (Källa: Skolverket)

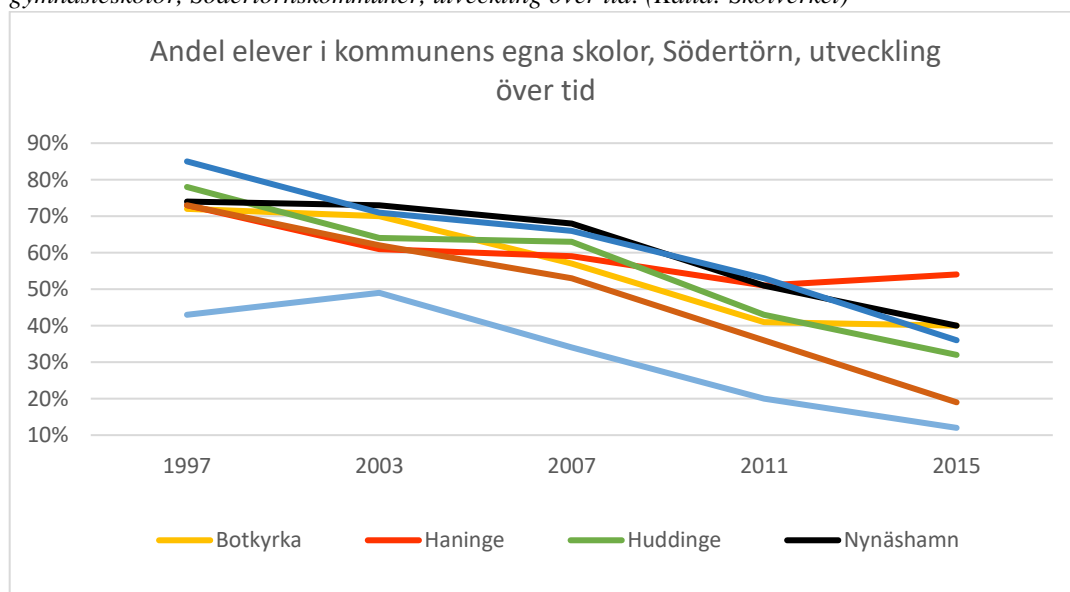


Diagram 4 visar utvecklingen för Botkyrkas del varje år under hela perioden 1997 till 2015. Trendbrottet 2011 framstår tydligt.

Diagram 4. Andelen av i kommunen folkbokförda gymnasieelever som går i kommunens egna skolor. Botkyrka 1997 till 2015. (Källa: Skolverket)

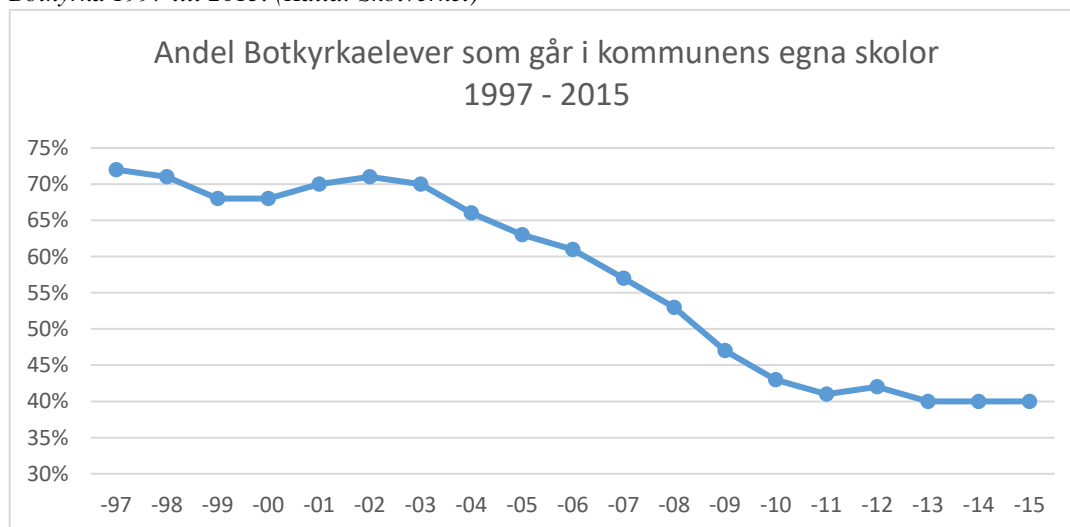
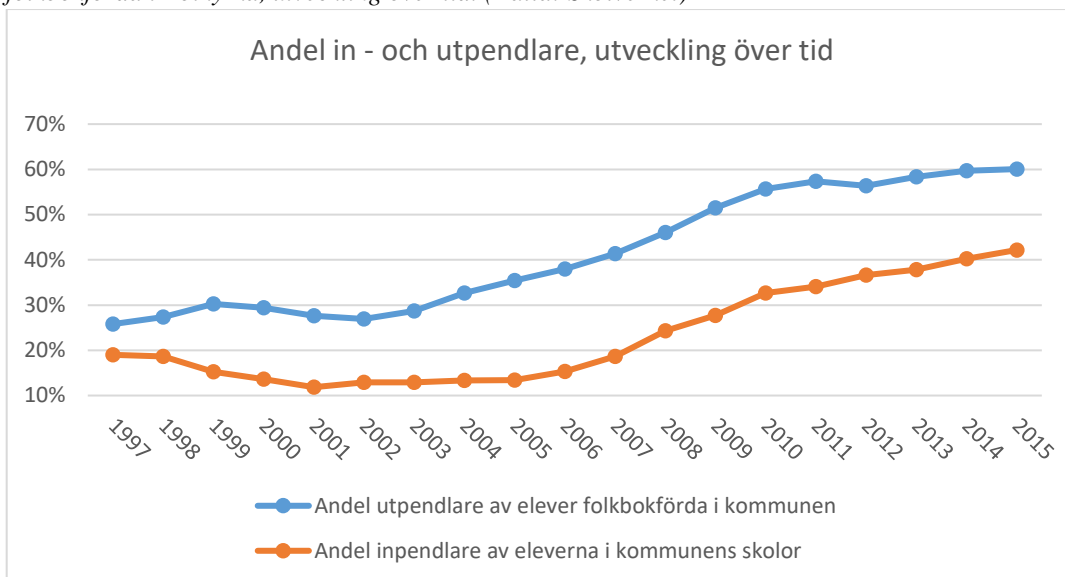


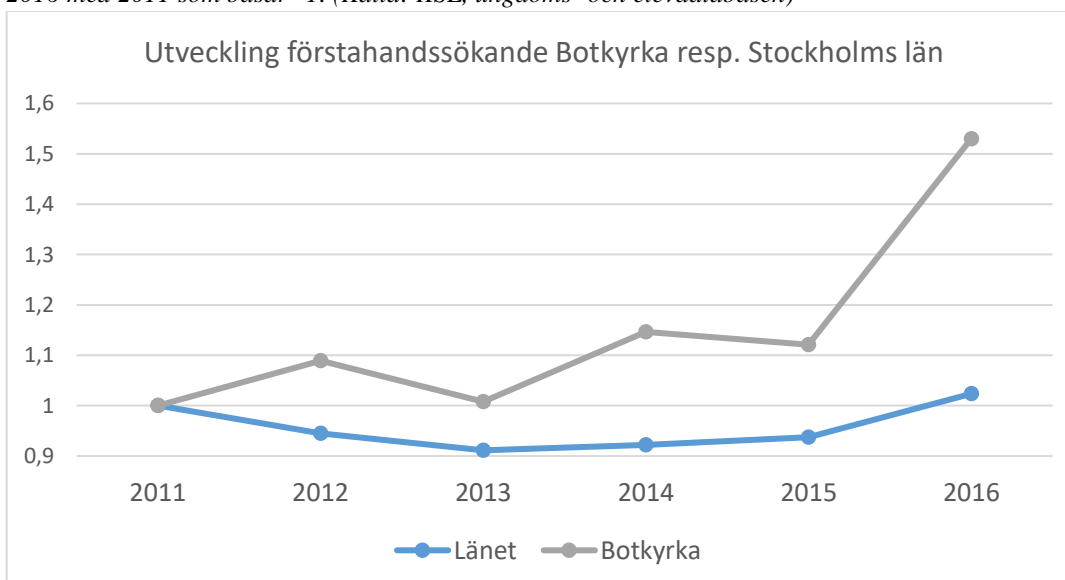
Diagram 5 visa utvecklingen av både in- och utpendling till och från Botkyrka. Det framgår att inpendlingen sköt fart några år senare än utpendlingen och att den förra fortsätter öka trendmässigt medan den senare alltså tenderar att plana ut efter den senaste gymnasie-reformen, Gy 11.

Diagram 5. Inpendling till Botkyrkas kommunala gymnasieskolor samt utpendling av elever, folkbokförda i Botkyrka, utveckling över tid. (Källa: Skolverket)



Trendbrottet när det gäller utpendling kan också illustreras av utvecklingen av förstahandssökande. I diagram 6 framgår att antalet förstahandssökande har ökat mer för Botkyrkas kommunala skolor jämfört med länet som helhet sedan 2011.

Diagram 6. Sökande i första hand till gymnasieskolor i Botkyrka och Stockholms län, utveckling 2011 – 2016 med 2011 som basår=1. (Källa: KSL, ungdoms- och elevdatabasen)



En följd av det ökade sökandetrycket till Botkyrkas skolor, både från Botkyrkas egna ungdomar och från inpendlare, är att ett betydande antal ungdomar från Botkyrka med

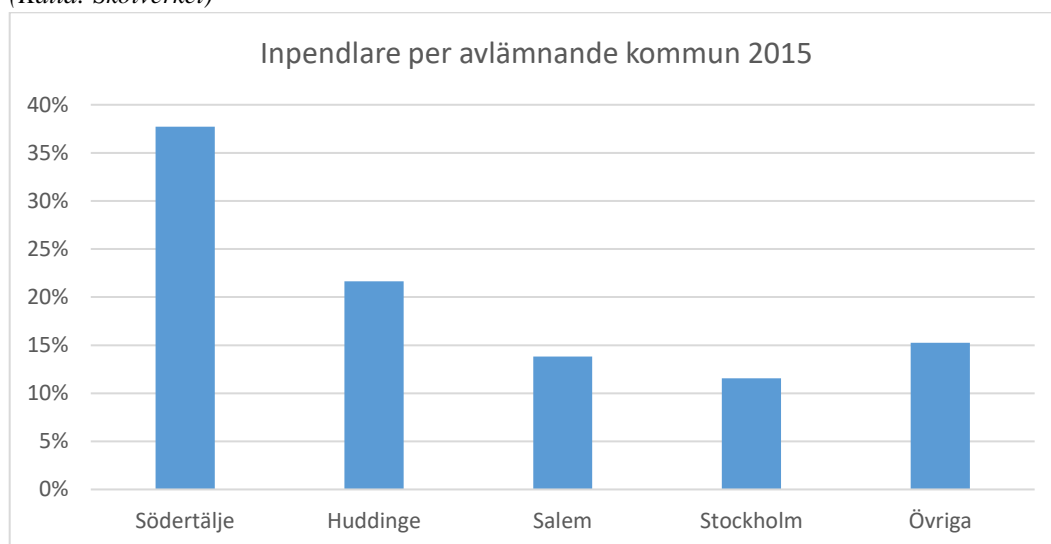
kommunal skola i Botkyrka som förstahandsval inte kommer in i Botkyrka; de blir ”ofrivilliga utpendlare”.

### 2.3 Inpendlare till Botkyrka

Av diagram 5 ovan framgår att andelen inpendlare ökat kontinuerligt sedan millennieskiftet och nu utgör över 40 procent av eleverna i Botkyrkas kommunala gymnasieskolor.

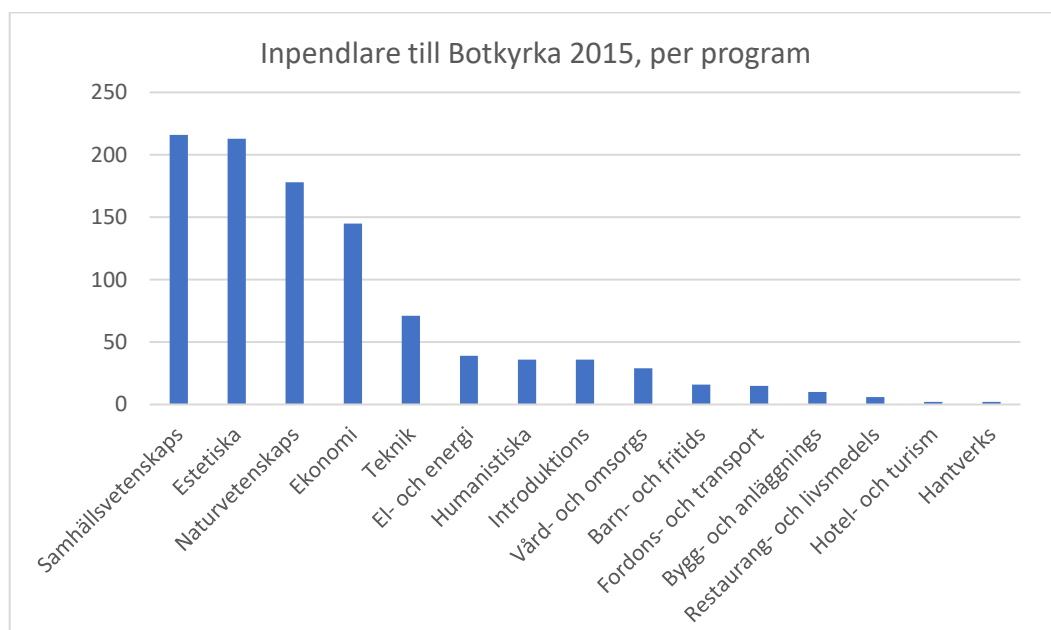
Inpendlarna kommer framför allt från Södertälje, Huddinge, Salem och Stockholm. Dessa fyra kommuner stod 2015 för 85 procent av inpendlarna.

Diagram 7. Inpendlare till Botkyrkas kommunala gymnasieskolor efter avlämnande kommun 2015. (Källa: Skolverket)



Inpendlarnas fördelning per program framgår av diagram 8.

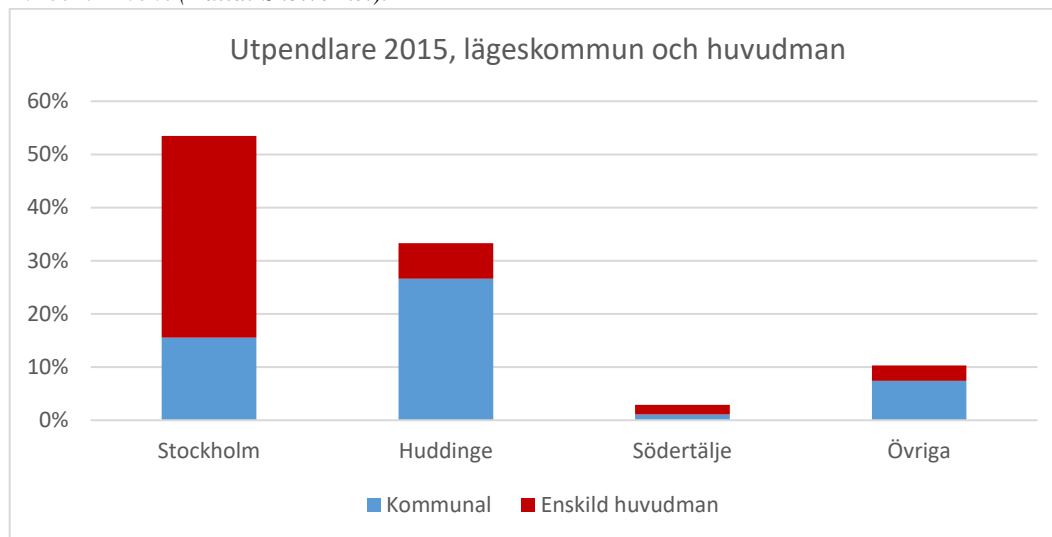
Diagram 8. Inpendlande elever till Botkyrkas kommunala skolor fördelade per program, 2015. (Källa: KSL, ungdoms- och elevdatabasen)



## 2.4 Vart söker sig Botkyrkas ungdomar?

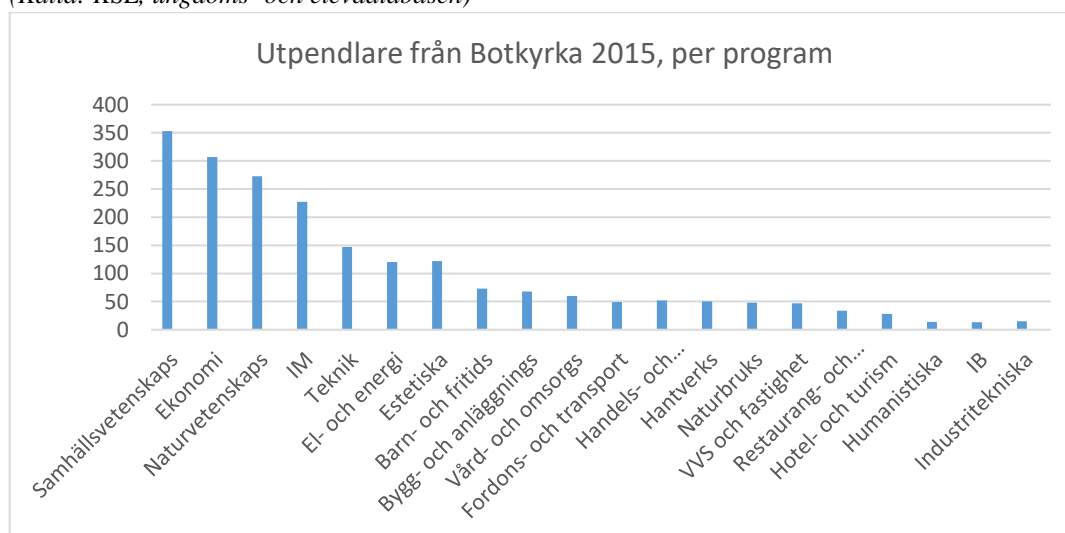
Hösten 2015 fanns gymnasieelever från Botkyrka i fler än 150 enskilda och kommunala skolor, fördelade på drygt 100 huvudmän belägna i ett 50-tal kommuner. Tre kommuner dominerar dock fullständigt och härbärgerar ca 90 procent av utpendlarna; för flertalet övriga kommuner handlar det om enstaka elever.

Diagram 9. Utpendling av elever folkbokförda i Botkyrka fördelade på lägeskommuner och huvudmän, 2015. N=2030. (Källa: Skolverket).



Utpendlarnas fördelning per program framgår av diagram 10. Samhällsvetenskaps-, ekonomi- och naturvetenskapsprogrammen är störst med tillsammans 45 procent av utpendlarna. De högskoleförberedande står sammanlagt för 60 procent, yrkesprogrammen för 29 procent och introduktionsprogrammen för 11 procent.

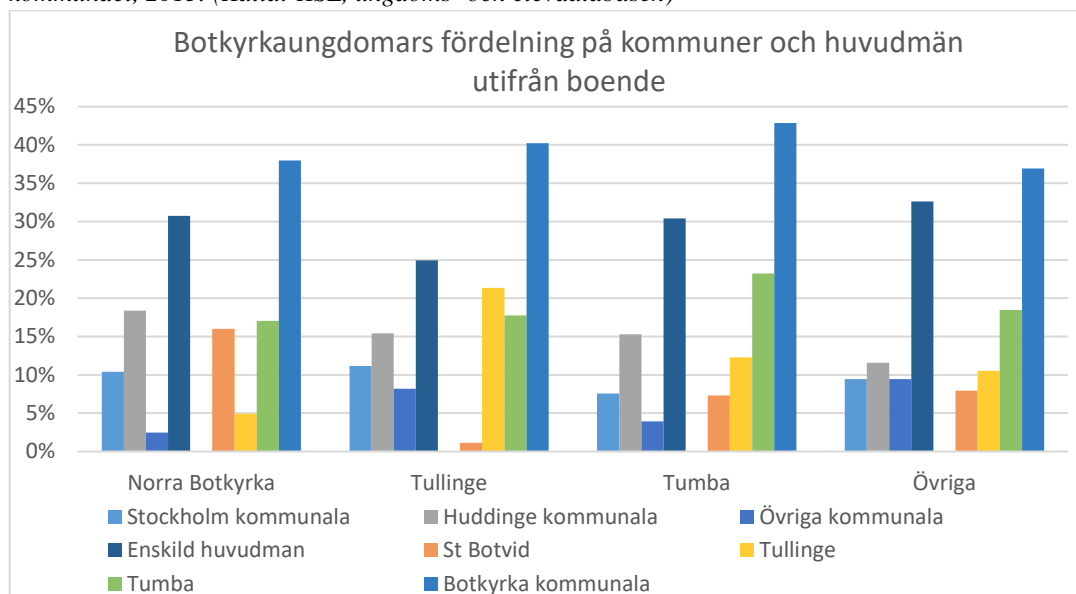
Diagram 10. Utpendlande elever, folkbokförda i Botkyrka fördelade på program, 2015. N=2100. (Källa: KSL, ungdoms- och elevdatabasen)



Utpendlarnas spridning på enskilda skolor är mycket stor. Endast tre skolor, Sjödalsgymnasiet, Sågbäcksgymnasiet och Huddinge gymnasium, alla kommunala i Huddinge, har vardera fler än 100 utpendlare från Botkyrka; Yrkesgymnasiet i Huddinge har strax under. Ytterligare tre skolor har fler än 50 elever från Botkyrka.

Fördelningen av eleverna mellan kommuner och huvudmän är tämligen lika för kommunens olika delar. Diagram 11 visar samtliga elevers fördelning på huvudmän utifrån en grov uppdelning av kommunen efter postnummerområden. Andelen elever som går i kommunens egna skolor är högst för elever folkbokförda i Tumba och lägst för elever från norra Botkyrka. Av utpendlarna går eleverna från Tullinge i enskilda skolor i något lägre omfattning jämfört med övriga kommundelar.

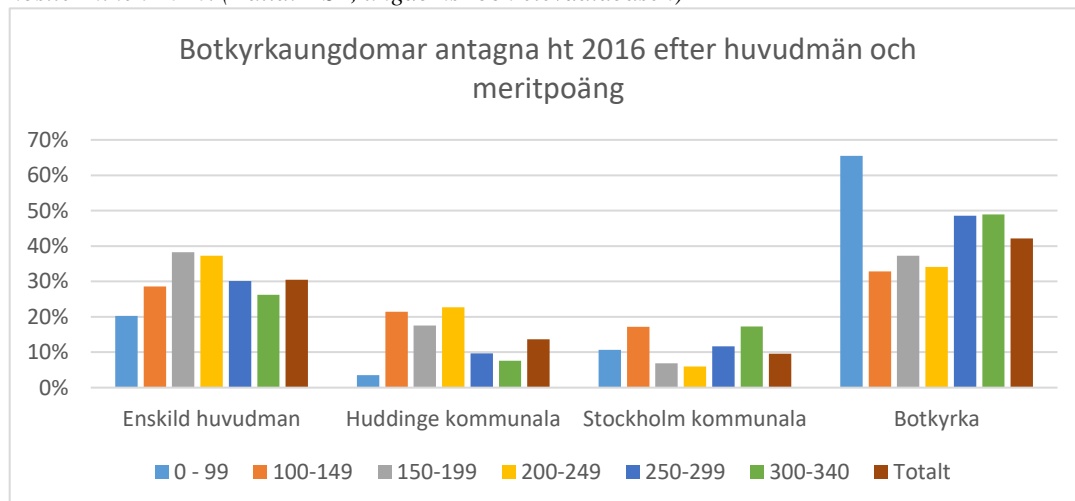
Diagram 11. Fördelning av Botkyrkas gymnasieelever mellan skolor och huvudmän efter boende i kommundel, 2015. (Källa: KSL, ungdoms- och elevdatabasen)



## 2.5 Skiljer sig Botkyrkaelever i kommunens skolor från utpendlarna?

I diagram 12 granskas skillnader i meritpoäng mellan elever antagna till olika huvudmäns skolor höstterminen 2016. Det framgår att eleverna med allra lägst meritpoäng från grundskolan, 0 till 99 poäng, är överrepresenterade i Botkyrkas egna skolor; ca 65 procent av eleverna med meritpoäng i detta intervall antogs till kommunens skolor mot ca 40 procent för samtliga elever. Även eleverna med högst meritpoäng, 250 till 299 respektive 300 till 340 poäng är överrepresenterade; knappt 50 procent av eleverna i detta intervall antogs till kommunens skolor. Överrepresentation av elever med höga meritpoäng gäller för övrigt även för Botkyrkaungdomar som är antagna till kommunala skolor i Stockholm.

Diagram 12. Fördelning av Botkyrkaungdomar mellan olika huvudmän efter meritpoäng. Antagna höstterminen 2016. (Källa: KSL, ungdoms- och elevdatabasen)





Skillnader i skolframgång mellan Botkyrkaelever i kommunens egna skolor och utpendlande Botkyrkaelever redovisas inte i officiell statistik, vare sig av Skolverket, SCB, SKL eller KSL. Dock redovisar SKL i Öppna jämförelser ett antal resultatmått som kan ge indikationer om sådana skillnader. Resultat redovisas för alla elever folkbokförda i Botkyrka, oberoende av i vilka skolor de går (medborgarperspektivet) respektive för alla elever i Botkyrkas kommunala skolor, oberoende av i vilken kommun de är folkbokförda (huvudmannaperspektivet). Öppna jämförelser har fokus på jämförelser mellan kommuner snarare än på måluppfyllelse i sig. Redovisningen indikerar något bättre resultat för elever i Botkyrkas egna skolor, varav knappt 60 procent är från Botkyrka, jämfört med samtliga Botkyrkaelever. Skillnaderna är dock små och gäller inte för alla resultatmått.

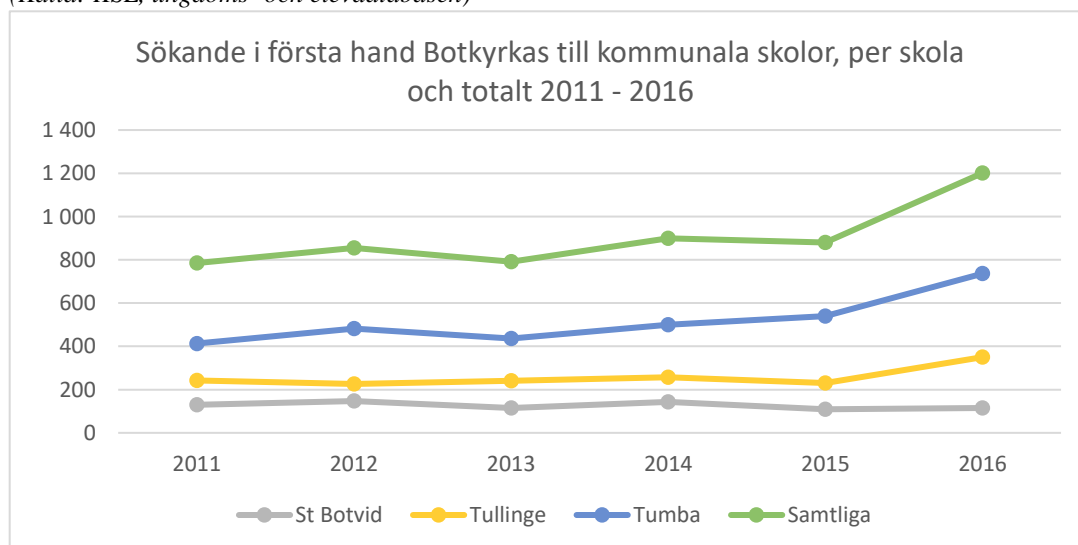
Skolverket har, för utredningens räkning, tagit fram uppgifter om genomströmning (gymnasieexamen inom 3 år) för utpendlare från Botkyrka som ger visst stöd åt uppfattningen att elever i Botkyrkas skolor klarar sig bättre än de som väljer andra skolor/huvudmän. För utpendlande elever uppgick andelen elever som fullföljt sin utbildning med gymnasieexamen inom 3 år till 62%, för samtliga elever bokförda i Botkyrka till 64% och för elever i Botkyrkas egna skolor till 66% (Observera att den senare siffran inkluderar elever också från andra kommuner som går i Botkyrkas kommunala skolor). Här bör fortsatt analys göras även för andra resultatmått och med hänsyn taget till eventuella skillnader i socioekonomisk bakgrund och meritpoäng från grundskolan mellan utpendlarna och Botkyrkaelever i kommunens skolor.

Ur ett medborgarperspektiv är det viktigt för Botkyrka kommun att följa resultat för sina medborgare och identifiera förekommande brister i måluppfyllelse och skillnader i skolresultat för Botkyrkaungdomar i olika skolor och hos olika huvudmän. Detta kan vara en viktig del av uppföljning och kvalitetssäkring för kommunen. Utbildningsförvaltningen har påbörjat ett arbete med att granska huvudmän och skolor som tar emot utpendlare från Botkyrka men saknar system för att särskilja resultaten för den egna kommunens ungdomar.

## 2.6 Sökandemönster och elevsammansättning för Botkyrkas egna gymnasieskolor

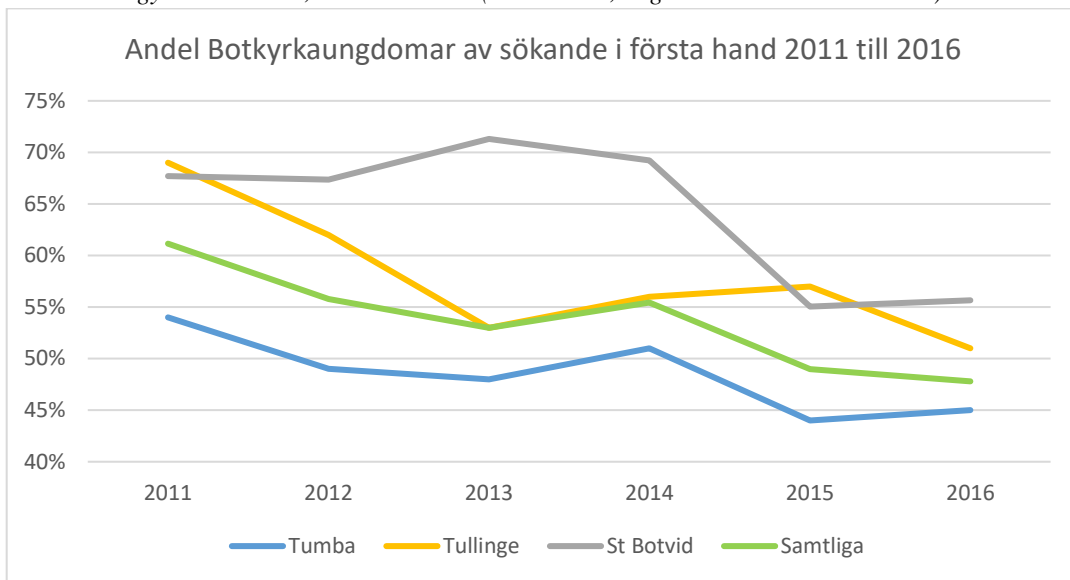
Som tidigare nämnts (se avsnitt 2.2) har sökandetalen utvecklats mer positivt för Botkyrkas kommunala skolor än för länet i stort. I diagram 13 redovisas förstahandssökande per skola och för kommunen totalt sedan införandet av Gy11. Det framgår att utvecklingen är särskilt positiv för Tumba gymnasium. (Vid analysen av utvecklingen bör man ta hänsyn till att årskullarna minskade fram till 2015 för att därefter öka.)

Diagram 13. Antalet sökande i första hand till Botkyrkas kommunala gymnasieskolor 2011 till 2016. (Källa: KSL, ungdoms- och elevdatabasen)



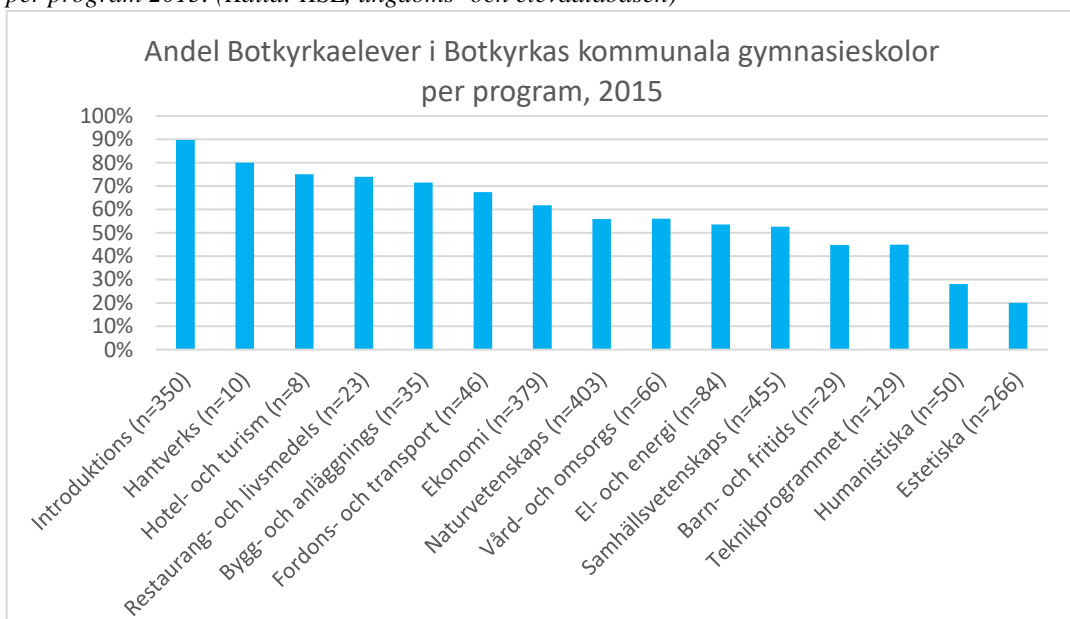
Under samma period har andelen av de förstahandssökande som är folkbokförda i Botkyrka minskat med 13 procentenheter, från 61 till 48 procent. Annorlunda uttryckt har Botkyrkas kommunala gymnasieskolor blivit mer attraktiva för både Botkyrkaungdomar och inpendlare, men attraktiviteten tenderar att öka snabbare bland inpendlarna.

Diagram 14. Andel ungdomar folkbokförda i Botkyrka kommun av sökande i första hand till Botkyrkas kommunala gymnasieskolor, 2011 till 2016. (Källa: KSL, ungdoms- och elevdatabasen)



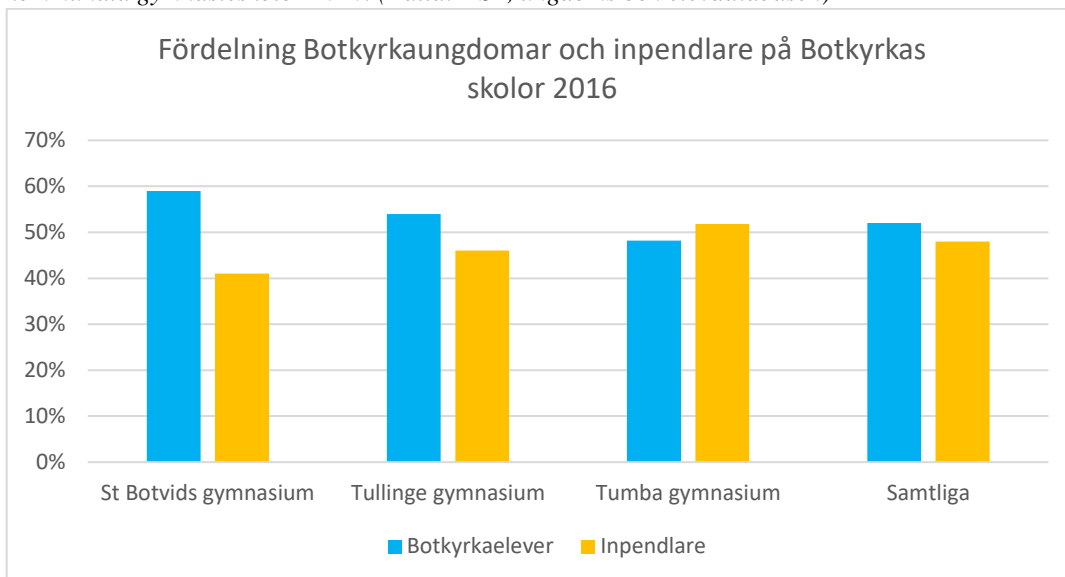
Andelen Botkyrkaelever skiljer sig kraftigt mellan de olika programmen. Störst är andelen på introduktionsprogrammen, vilket delvis förklaras av att dessa endast i vissa delar omfattas av samverkansavtalet på samma sätt som de nationella programmen. Bland de större programmen med många elever är andelen högst på ekonomiprogrammet, 62 procent, och lägst på estetiska programmet, 20 procent, vilket förklaras av Botkyrka har riksrekryterande utbildningar på estetiska programmet.

Diagram 15. Andel elever folkbokförda i Botkyrka av eleverna i Botkyrkas kommunala gymnasieskolor per program 2015. (Källa: KSL, ungdoms- och elevdatabasen)



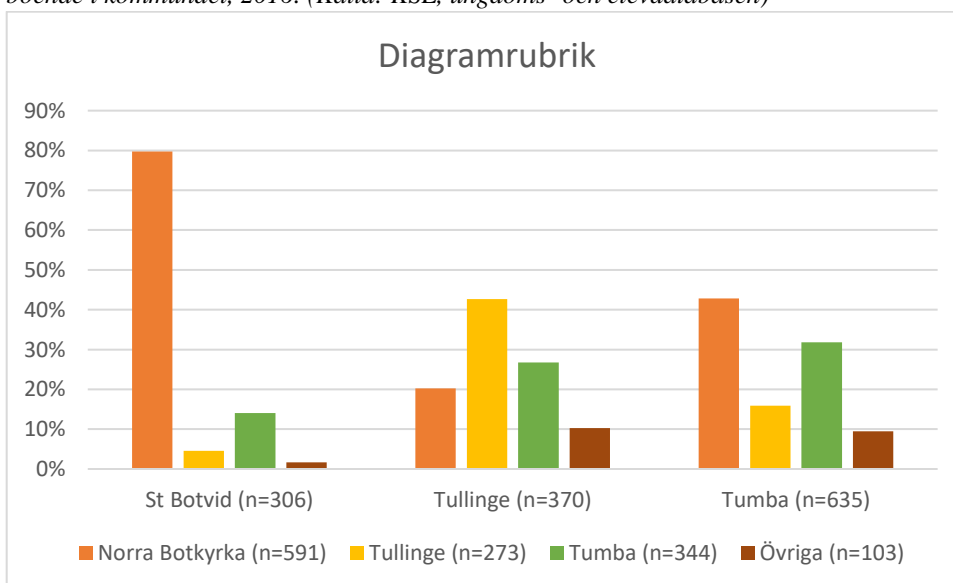
Också mellan skolorna finns skillnader i fördelningen mellan Botkyrkabor och inpendlare. Andelen Botkyrkaelever är högst på St Botvids gymnasium, 59 procent, och lägst på Tumba gymnasium, 48 procent. På Tumba gymnasium är således inpendlarna i majoritet. Utvecklingen av förstahandssökande (Diagram 14) indikerar att även Tullinge gymnasium kan vara på väg att få en majoritet inpendlare.

Diagram 16. Fördelning mellan elever folkbokförda i Botkyrka och inpendlare på Botkyrkas kommunala gymnasieskolor 2016. (Källa: KSL, ungdoms och elevdatabasen)



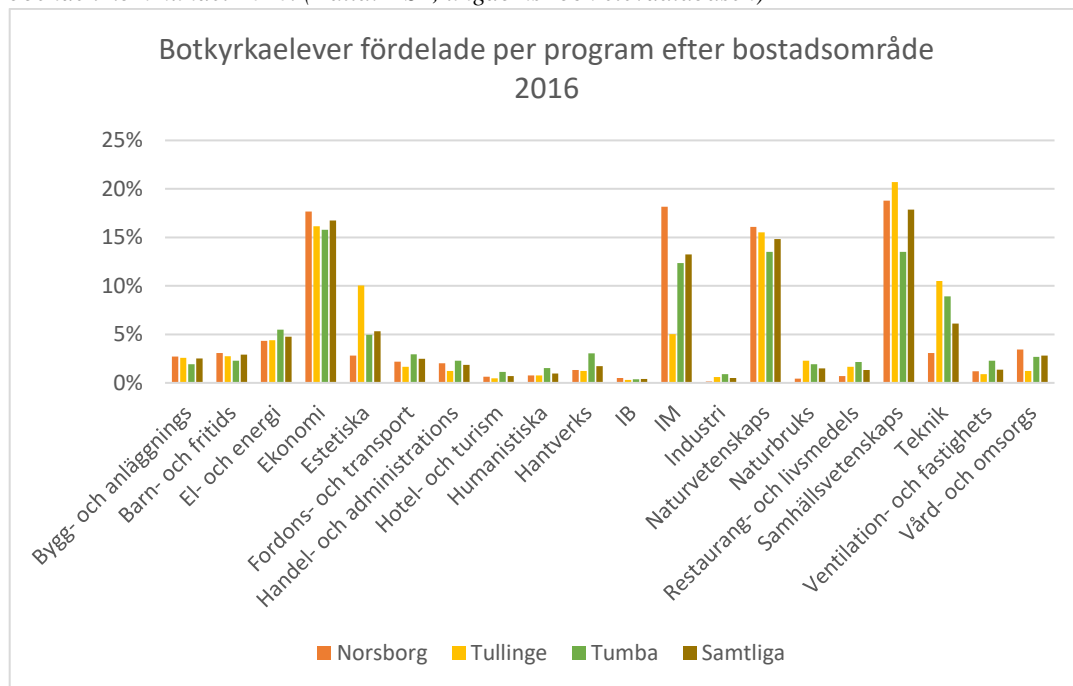
Botkyrkaeleverna fördelar sig olika mellan kommunens tre gymnasieskolor med avseende på i vilken kommun de är bosatta. Tydligast lokal förankring har St Botvid där elever från norra Botkyrka dominerar stort, 80 procent av Botkyrkaeleverna på St Botvid kommer därifrån. Även Tullinge gymnasium har lokal förankring, 43 procent av skolans Botkyrkaelever kommer från Tullinge. Fördelningen framgår av Diagram 17 (Observera att diagrammet endast innefattar elever från Botkyrka kommun, ca 60 procent av samtliga elever på skolorna).

Diagram 17. Elever folkbokförda i Botkyrka, fördelning på Botkyrkas kommunala gymnasieskolor efter boende i kommun, 2016. (Källa: KSL, ungdoms- och elevdatabasen)



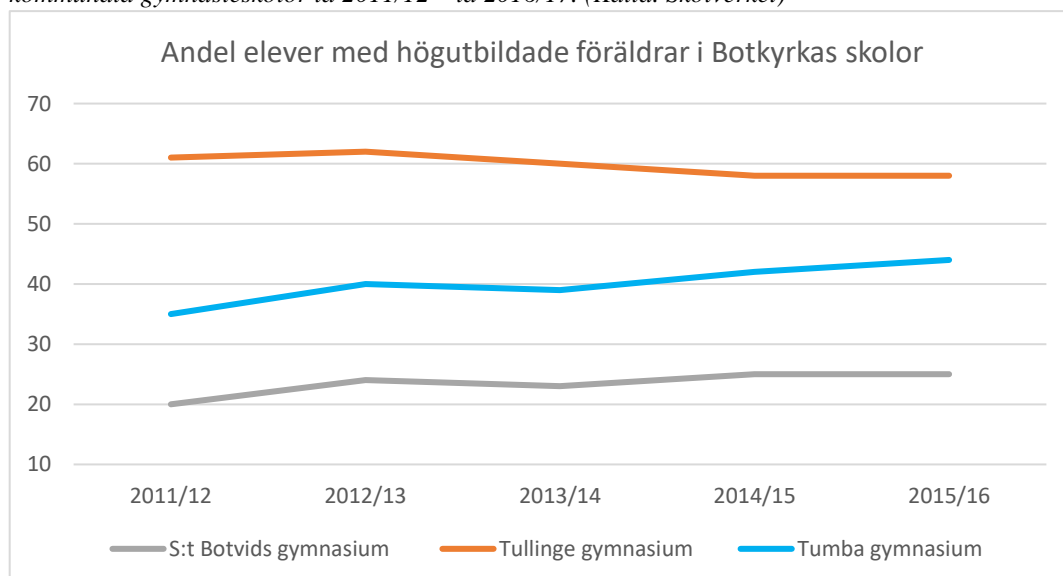
Också när det gäller fördelning per program finns skillnader mellan kommunens olika delar. Bland eleverna från norra Botkyrka är IM näst störst med 18 procent medan endast 5 procent av eleverna från Tullinge återfinns där. Även på estetiska programmet och teknikprogrammet finns betydande skillnader, 10 respektive 11 procent av Tullinges elever finns på dessa program men endast 3 procent av norra Botkyrkas.

Diagram 18. Elever folkbokförda i Botkyrka hos samtliga huvudmän, fördelade på program efter boende i kommunal 2016. (Källa: KSL, ungdoms- och elevdatabasen)



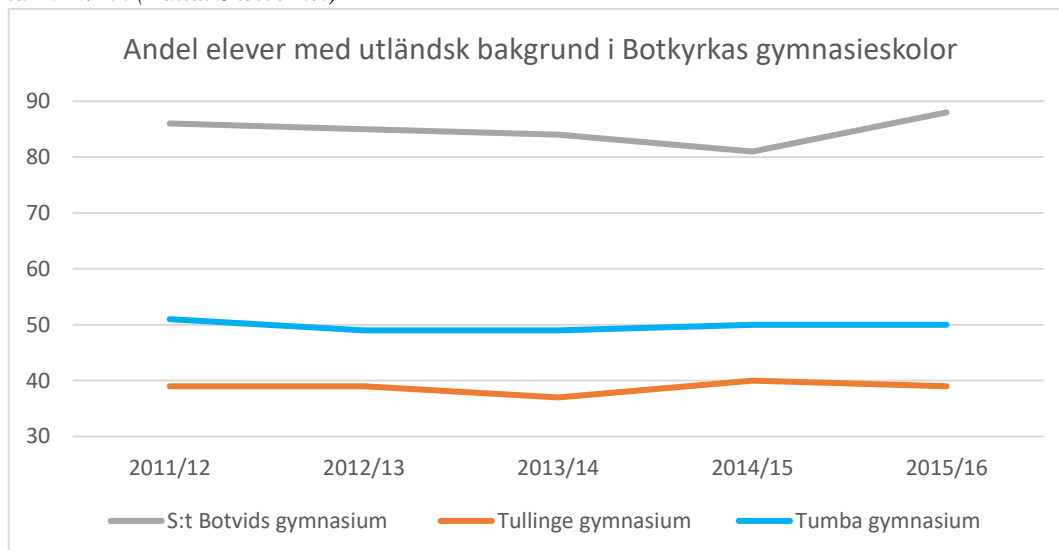
Den socioekonomiska elevsammansättningen skiljer sig märkbart mellan kommunens skolor. Andelen elever med högutbildade föräldrar är högst på Tullinge gymnasium och lägst på St Botvids. Även om skillnaden minskat något över tid är den fortsatt mycket stor, 33 procentenheter läsåret 2016/17. Delvis förklaras skillnaderna av skolornas olika mix av program.

Diagram 19. Andel elever med högutbildade föräldrar (eftergymnasial utbildning) i Botkyrkas kommunala gymnasieskolor lå 2011/12 – lå 2016/17. (Källa. Skolverket)



Även när det gäller utländsk bakgrund<sup>8</sup> är förhållandet det motsatta. Andelen elever med utländsk bakgrund är hög i hela Botkyrka men det är stora skillnader skolorna emellan. Andelen är mer än dubbelt så hög på St Botvids gymnasium som på Tullinge gymnasium. Även här förklaras skillnaderna till viss del av programsammansättningen (hög andel IM, särskilt språkintröduktion på St Botvid).

Diagram 20. Andel elever med utländsk bakgrund i Botkyrkas kommunala gymnasieskolor lå 2011/12 – lå 2016/17. (Källa. Skolverket)



### 2.7 Gymnasieskolan ur ett medborgarperspektiv

Ur ett medborgarperspektiv bör kommunen verka för att alla i kommunen folkbokförda ungdomar erbjuds gymnasieutbildning av god kvalitet samt att de genomgår och fullföljer med så goda resultat som möjligt utifrån sina respektive förutsättningar. Sett ur detta perspektiv har det inget egenvärde att kommunens ungdomar går i kommunens egna skolor. Mervärde får kommunens egna skolor först om de kan erbjuda likvärdig eller högre kvalitet än alternativet, d.v.s. den förmår få fler elever att genomgå och fullfölja gymnasieutbildning samt att den ger eleverna förutsättningar att nå högre grad av måluppfyllelse. Klarar kommunen inte det kan eleverna lika gärna eller hellre i andra skolor.

Ett medborgarperspektiv på gymnasieskolan innebär dock inte uteslutande ett elevperspektiv. Gymnasieskolan i kommunen kan också medföra mervärden för kommunen som helhet, för alla dess medborgare, inte bara för eleverna, vilket flera av de intervjuade framhållit. En egen gymnasieskola av god kvalitet bidrar exempelvis till att göra Botkyrka till en mer attraktiv kommun för boende, arbete och företagande. Den kan få ett symbolvärde som tecken på att Botkyrka verkligen är en kommun "långt ifrån lagom" och som satsar på sina ungdomar. Omvänt skulle en avveckling av gymnasieskolan i egen regi kunna uppfattas symboliskt, som att kommunen givit upp en av sina största utmaningar, att säkerställa utbildning för sina ungdomar.

Flera av de intervjuade har framhållit möjligheterna att utveckla samband och samverkan mellan grundskola och gymnasieskola för de elever som går i kommunens egna skolor. Överlämnande mellan skolformerna, liksom uppföljning och återkoppling av kvaliteten i överlämnandet, får bättre förutsättningar att utvecklas. Någon har framhållit att det också kan bli möjligt att följa samband på skolnivå mellan framgång i grundskolan och framgång i

<sup>8</sup> Eleven är född utomlands eller är född i Sverige med båda föräldrarna födda utomlands.

gymnasieskolan. Därigenom kan grundskolornas förmåga att förbereda eleverna för gymnasieskolan stärkas.

De intervjuade företrädarna för ungdomsfullmäktige har bidragit med värdefulla synpunkter på sambandet mellan grundskola och gymnasieskola i kommunen. De menar att en väl fungerande grundskola är avgörande för om de mest ambitiösa eleverna ska vilja gå i Botkyrkas gymnasieskolor. Bland de konkreta förslag som framförts är att elever på grundskolan i större utsträckning och mer systematiskt och organiserat skulle besöka kommunens gymnasieskolor för att kunna skaffa sig en uppfattning bortom ryktesspridning.

Även samband och samverkan mellan andra av kommunens verksamheter, framför allt socialtjänsten, antas få bättre förutsättningar för gymnasieelever i den egna organisationen. Detsamma kan gälla polisen och andra myndigheter.

En välfungerande gymnasieskola i egen regi kan också bidra till att motverka en kommunal "braindrain" genom att ungdomar från Botkyrka väljer att bo kvar eller återvända till kommunen efter universitetsutbildning. Gymnasieskolan är också i sig en betydande arbetsplats i kommunen för välutbildad arbetskraft.

### **2.8 Gymnasieskolan ur ett huvudmannaperspektiv**

I egenskap av utbildningsanordnare har kommunen ett ansvar att tillhandahålla utbildning av god kvalitet för alla ungdomar som antas till utbildning i kommunens skolor, oberoende av var de är folkbokförda. Kommunen kan inte särbehandla den egna kommunens ungdomar. Några uppgiftslämnare hävdar att Botkyrka för närvarande avsätter högre belopp i genomsnitt per elev än vad kommunen får i ersättning från andra kommuner i länet enligt den gemensamma ksl-prislistan. Kunskapsunderlaget när det gäller Botkyrkas kostnader per program är dock något "svajigt" och den gemensamma prislistan omfattar endast nationella program och en begränsad andel av introduktionsprogrammen. Fortsatt utredning får visa om och i vilken utsträckning Botkyrka subventionerar elever från andra kommuner.

### **2.9 Gymnasieskolan ur ett KSL-perspektiv**

Botkyrka kommun har inte bara undertecknat samverkansavtalet om gemensam gymnasie-region utan är också en tillskyndare av samverkan i länet. Därav följer ett ansvar att erbjuda gymnasieutbildning i kommunens egen regi.

Tre kommuner inom samverkansområdet bedriver ingen egen gymnasieutbildning. De hänvisar alla sina elever till andra skolor och huvudmän, enskilda och kommunala. Andra har, mot bakgrund av vikande sökandetal, valt att minska sin kapacitet i större eller mindre utsträckning. Samverkansavtalet skapar, åtminstone teoretiskt, möjlighet för fler kommuner att avstå från egen gymnasieutbildning. Avtalet förutsätter dock att flertalet av länets kommuner själva anordnar utbildning, åtminstone så länge den efterfrågas av sökande i länet.

Botkyrka kommun är en av de större i länet, kommunen kommer att ha betydande ökning av ungdomar i gymnasieåldern de kommande åren och har ett ökande söktryck på sina skolor. Mot den bakgrunden kan Botkyrka svårligen, med bibehållen trovärdighet inom region-samarbetet, avveckla eller ens minska sin kapacitet i nämnvärd utsträckning.

### **2.10 Elevtalsutveckling till 2025**

Tillväxt- och regionplaneförvaltningen inom Stockholms läns landsting tar fram regionala utvecklingsplaner för Stockholmsregionen (RUFs). Inom ramen för dessa planer gör landstingets förvaltning befolkningsprognoser för åldersgrupper per kommun<sup>9</sup>. Enligt senaste prognos kommer antalet invånare 16 till 18 år att öka med ca 1 000 mellan 2015 och 2025.

---

<sup>9</sup> <http://rufs.se/demografiska-prognoser/demografiska-prognoser/lans-och-kommunprognoser/>

Alla dessa kommer inte att gå i gymnasieskolan men i gengäld är ett stort antal elever i gymnasieskolan över 18 år. Normalt är antalet elever något högre än antalet ungdomar 16 till 18 år. Om en oförändrad andel av eleverna går i Botkyrkas egna skolor innebär det ett potentiellt elevtillskott om ca 400 elever. Det kan tilläggas att elevprognoser framtagna av Botkyrka kommun ibland skiljer sig från andra prognoser.

Förutsatt att Botkyrkas skolor också tar emot samma andel av andra kommuners elever tillkommer ytterligare drygt 300 inpendlare. Två av Botkyrkas dominerande ”leverantörer”, Salem och Södertälje, har inga planer på att utöka sin gymnasiekapacitet för att matcha det ökande antalet ungdomar i gymnasieåldern. Salems kommun har även övervägt att avveckla sin gymnasieskola. I gengäld planerar Huddinge och Stockholm för en kraftig kapacitetsökning som, åtminstone för Stockholms del, överskrider den elevökning som genereras av den egna befolkningsökningen.

Ett ökat antal elever med kommunal skola i Botkyrka som förstahandsval kommer inte in i Botkyrka. De blir ”ofrivilliga utpendlare”. Hösten 2016 uppgick antalet till knappt 200 elever.

## **2.11 Aktuella nationella reformförslag**

Under 2016 har fyra statliga utredningar avgivit betänkanden med potentiellt stora konsekvenser för skolan. Ingen av dessa har ännu resulterat i någon proposition. Här återges endast de delar i utredningsförslagen som bedöms kunna få särskild betydelse för de frågor som är i fokus för denna utredning.

### **2.11.1 Samling för skolan. Delbetänkande av 2015 års Skolkommision. SOU 2016:38<sup>10</sup>**

Skolkommisionen har till uppdrag att lämna förslag som syftar till höjda kunskapsresultat, förbättrad kvalitet i undervisningen och en ökad likvärdighet i skolan. Skolkommisionens delbetänkande innehåller i huvudsak ”en analys av orsakerna till de fallande kunskapsresultaten, en aktuell problembild, förslag till nationella målsättningar och en långsiktig plan med utvecklingsområden”.

Med utgångspunkt i beskrivning och analys av skolans svagheter på systemnivå identifierar kommissionen fyra utvecklingsområden:

- Ansvarsfördelning, styrning och stöd
- Kompetensförsörjning
- Långsiktig skolpolitik med tillit från medborgarna och professionerna
- Vård och utveckling av genomförda reformer.

Kommisionen avser att återkomma med konkreta förslag inom respektive område i sitt huvudbetänkande men anger redan nu planer och riktning för kommande förslag. De överväganden som har störst betydelse för denna utredning faller under det första utvecklingsområdet, Ansvarsfördelning, styrning och stöd.

På detta område är två överväganden av särskilt intresse. Kommissionen föreslår för det första ett ökat statligt ansvarstagande för skolans finansiering och skissar på två alternativ. Dels en reglering som ”...med utgångspunkt i skillnader i elevunderlagets sammansättning bestämmer en lägsta nivå för resursfördelningen på kommunnivå, i kombination med ett statligt bidrag till kommuner med större behov av kompensatoriska insatser.”

Kommisionen andra alternativ är mer genomgripande. Man överväger att staten skulle finansiera hela eller delar av kommunernas skolkostnader genom ett riktat sektorsbidrag. Båda alternativen skulle medföra att en del av de specialdestinerade statsbidrag som idag riktas till

---

<sup>10</sup> <http://www.regeringen.se/4a75aa/contentassets/70375d2792c94fc2a3e10d9124f5ece5/nationella-malsattningar-och-utvecklingsomraden-for-kunskap-och-likvardighet-sou-2016-38.pdf>

huvudmän och skolor skulle ingå i det generella stödet. Ett rimligt antagande är dock att Botkyrka kommun sammantaget skulle få ökade statliga resurser för skolan om kommissionens överväganden leder till beslut.

För det andra överväger kommissionen ökat statligt stöd för huvudmännen på regional nivå. Man resonerar om behovet av att huvudmannaskapet bärs av större enheter, om statligt stöd för frivilliga överenskommelser i detta syfte samt om att skapa bättre planeringsförutsättningar, inte minst när det gäller gymnasieskolan. Det är inte svårt att ana en bakomliggande tanke om regionalisering av gymnasieskolan, något som nyligen framförts gemensamt av de båda lärarförbunden och LO<sup>11</sup>. En regionalisering skulle lyfta gymnasiesamverkan inom KSL till en helt ny nivå och självklart påverka Botkyrkas planering.

### **2.11.2 Det stämmer! Betänkande av Skolkostnadsutredningen. SOU 2016:66<sup>12</sup>**

Utredningen beskriver sitt uppdrag i fyra olika delar. För det första att kartlägga och analysera hur skolhuvudmän redovisar sina kostnader och intäkter samt föreslå reglering för hur huvudmännen ska redovisa ekonomisk information på skolenhetsnivå. För det andra att se över hur bestämmelserna om beräkning av och beslut om bidrag till verksamheter med enskild huvudman tillämpas. För det tredje att utreda och lämna förslag på hur kommuner kan ges ett avgörande inflytande över nyetableringar av skolor som är avsedda att drivas med vinstsyfte. För det fjärde att utreda regleringar med syfte att säkerställa att antagningen av elever i fristående förskoleklasser, grundskolor och grundsärskolor sker enligt gällande regelverk.

Förslagen om bidrag till enskilda huvudmän respektive om kommunalt inflytande över nyetableringar har störst betydelse för denna utredning.

Beräkningsgrunderna för bidrag till fristående skolor föreslås förändras i flera avseenden. Utöver grund- och tilläggsbelopp föreslås även ett strukturbelopp ingå. Beloppet ska spegla alla de resurser kommunen fördelar utifrån elevernas förutsättningar och behov (förutom det som ingår i tilläggsbeloppet). Vidare föreslås ett förtydligande av att kommunens kostnader för sitt övergripande myndighets- och huvudmannansvar inte ska räknas med i underlaget för bidrag till enskild huvudman. Schablonberäkningen av administrativa kostnader föreslås bli ersatt av kommunens faktiska administrativa kostnader. För resursskolor med enskild huvudman föreslås att tilläggsbelopp ska fastställas genom överenskommelse och om sådan inte kan träffas ska den enskilda huvudmannen kunna vägra ta emot eleven. Slutligen föreslås att grundbeloppet ska stämmas av mot faktiskt utfall och att ett avstämningsbeslut ska tas. Den sammantagna effekten av ett genomförande av utredningens förslag kan vara svår att beräkna men det kan inte uteslutas att Botkyrkas kostnader för bidrag till enskilda huvudmän kan komma att öka.

När det gäller det kommunala inflytandet över etableringar föreslås att det ska bli obligatoriskt för kommunerna att avge yttrande inklusive konsekvensbeskrivning samt att tillståndsgivningen särskilt ska beakta alla elevers rätt till likvärdig utbildning och att överetablering inte uppstår. Något ”kommunalt veto” föreslås dock inte.

### **2.11.3 En gymnasieskola för alla. Betänkande av Gymnasieutredningen. SOU 2016:77<sup>13</sup>**

Gymnasieutredningen föreslår en rad åtgärder med syfte att alla ungdomar ska påbörja och fullfölja en gymnasieutbildning, bland annat skyldighet för skolan att aktivt förebygga studieavbrott. Möjligheterna att gå längre tid än tre år föreslås bli utökade. I den mån sådana åtgärder får avsedda effekter kommer det att leda till att fler elever går i gymnasieskolan och därmed belasta kommunens skolbudget.

---

<sup>11</sup><http://www.dn.se/debatt/slopa-koerna-till-friskolorna-for-att-minska-segregationen/>

<sup>12</sup><https://data.riksdagen.se/fil/0693F3C8-C51C-4DA6-9B58-F934FFC86330>

<sup>13</sup><https://data.riksdagen.se/fil/E84DD338-E945-4DB6-B1E3-3AFED25FE6BB>



Nya bestämmelser föreslås när det gäller stödinsatser och den garanterade undervisningstiden föreslås bli utökad samt införas även på introduktionsprogram. Kurser som ger grundläggande högskolebehörighet föreslås ingå i samtliga yrkesprogram och därtill möjlighet att läsa in också särskilda behörigheter på olika yrkesprogram. En möjlig följd är att fler elever åter kommer att välja yrkesprogram eller åtminstone att yrkesprogrammets tillbakagång bromsas. Förslagen kan också antas medföra ökade kostnader för gymnasieskolan i kommunen.

#### **2.11.4 Ordning och reda i välfärden. Betänkande av Valfärdsutredningen. SOU 2016:78<sup>14</sup>**

Valfärdsutredningen förslår att endast juridiska personer som har tillstånd ska få ta emot offentlig finansiering inom välfärdssektorerna. För att få ett tillstånd ska den juridiska personen kunna visa att offentliga medel i huvudsak kommer att gå till det de är avsedda för. Mer konkret föreslås en högsta tillåtna nivå på rörelseresultatet. Utredningen föreslår också en skärpt lednings- och ägarprövning i flera avseenden. Förslagen skulle, om de genomfördes kunna få dramatiska effekter för vinstsyftande enskilda huvudmän och gymnasie marknaden skulle kunna komma att drastiskt förändras. Dock bedöms möjligheterna att få riksdagsmajoritet för utredningens förslag vara begränsade.

### **3. Överväganden och slutsatser**

Överväganden och slutsatser bygger på analys av elevströmmar, på reglering i skolförfattningarna, på synpunkter som inhämtats från uppgiftslämnare till utredningen samt till viss del på föreslagna nationella reformer på skolområdet eller med konsekvenser för skolområdet.

#### **3.1 Medborgar- respektive huvudmannaperspektivet**

När sambandet mellan folkbokföringskommun och skolkommun försvagats har kommunerna tvingats att hantera sitt ansvar för gymnasieutbildningen som två separata uppgifter, dels ansvar att erbjuda, i den egna kommunen folkbokförda, ungdomar gymnasieutbildning och dels ansvar som anordnare av, och huvudman för, utbildning för ungdomar oberoende av var de är folkbokförda. Genom gymnasiesamverkan har ansvaret att erbjuda länets ungdomar utbildning lyfts till ett gemensamt ansvar för kommunerna i länet. Kommunernas ansvar för sina egna ungdomars gymnasieutbildning sträcker sig dock längre än till att endast erbjuda sådan utbildning. Kommunerna bör därutöver försöka ombesörja att ungdomar faktiskt väljer att gå i gymnasieskolan, att de får en utbildning av god kvalitet, att de fullföljer utbildningen och att de gör det med goda resultat.

Det är angeläget att Botkyrka kommun medvetet förhåller sig till de båda uppgifterna. Kommunen bör, såväl på politisk nivå som på tjänstemannanivå, hålla isär uppgifterna i uppföljning, analys och beslutsfattande.

#### **3.2 Fokus på gymnasieskolan**

Botkyrka kommun saknar uttalad, tydlig och långsiktig plan för gymnasieskolans utveckling. Det tycks som om fokusering på förskola och grundskola trängt ut gymnasieskolan från uppmärksamheten. En av de intervjuade med överblick uttryckte, fritt citerat *”Vi talade mycket om gymnasieskolan så länge minskande årskullar och elevtal stod på dagordningen. När situationen blev den motsatta slutade vi tala om gymnasiet”*.

Det är angeläget att Botkyrka kommun tar strategiska beslut om den kommunala gymnasieskolans utveckling, såväl vad gäller inriktning som dimensionering. Kommunen bör formulera sig bland annat kring vad som ska känneteckna gymnasieutbildningen, kring betydelsen av att kommunen har egna gymnasieskolor samt kring ambitionsnivå när det gäller hur stor andel av kommunens ungdomar som ska gå i dessa.

<sup>14</sup> <https://data.riksdagen.se/fil/46E65A2B-91E6-47C9-A84F-FB839CA51FF5>

### 3.3 Fyra scenarier

I utredningsuppdraget ingår att presentera några scenarier som kan utgöra del av underlag för strategibeslut om gymnasieskolans framtid. I det följande presenteras fyra scenarier, ”Låt någon annan göra jobbet”, ”Sitt still i båten”, ”Anpassa till demografin” samt ”Höj ambitionsnivån”.

#### 3.3.1 ”Låt någon annan göra jobbet”

Samverkansavtalet medger, åtminstone i teorin, att Botkyrka avvecklar eller kraftigt minskar sin gymnasiekapacitet. Ingen av de intervjuade har dock föreslagit vare sig avveckling eller kapacitetsminskning. Alternativet tycks vara en ickefråga för Botkyrka kommun. Däremot har några understrukt att gymnasieskola i egen regi inte bör ses som ett egenvärde för Botkyrka, oberoende av dess kvalitet. Botkyrkas egen gymnasieskola ska hålla lika bra eller bättre kvalitet än de till buds stående alternativen, annars är den inte självklar. För närvarande finns dock inget som pekar mot att skolorna skulle brista i detta avseende, tvärtom finns, som tidigare nämnts, indikationer på att Botkyrkaelever i kommunens skolor klarar sig bättre än utpendlarna. Detta bör dock utredas ytterligare för att öka kunskapen om resultatskillnader för Botkyrkaelever hos olika skolor och huvudmän.

Till kvalitetsargumenten kan även ekonomiska argument för kapacitetsminskning anföras. Kostnaderna för gymnasieutbildning tycks vara högre i Botkyrkas egna skolor jämfört med om den skulle betalas i form av gymnasiepeng till andra kommuner i länet enligt den gemensamma prislistan. Fortsatt utredning får utvisa om så verkligen är fallet. Möjligen kan andra kostnader uppkomma som en följd av ökade krav på, och svårigheter att genomföra, kvalitets- och resultatuppföljning för Botkyrkas elever.

På lite längre sikt kan kostnadsökningar uppstå inom andra delar av den kommunala verksamheten, t.ex. socialtjänsten, då överföring och samverkan mellan grundskolan och gymnasieskolan försvåras.

Till detta kan också läggas mycket svårbedömda långsiktiga goodwillkostnader som skulle kunna uppstå utifrån vad som anförts om signalvärde mm i avsnitt 2.7.

Detta scenario bedöms inte svara mot kommunens ansvar ur vare sig medborgar- och huvudmannaperspektiven eller ur ett ksl-perspektiv.

#### 3.3.2 ”Sitt still i båten”

Detta scenario innebär status quo i betydelsen oförändrad platskapacitet och bibehållen program-mix i kommunens gymnasieskolor. Det innebär att hela den prognosticerade ökningen av Botkyrkaelever hänvisas till andra huvudmän i länet. Konkurrensen om platserna på kommunens gymnasier skulle öka väsentligt, inte bara på grund av den egengenererade elevökningen. Två av Botkyrkas tre största leverantörer av inpendlare, Södertälje och Salem, har uppgivit att de inte planerar någon kapacitetsökning för att möta elevökningen i sina kommuner. Därmed kan även sökandeströmmen från dessa kommuner förväntas öka. I gengäld kan planerade kapacitetsökningar och nyetableringar av skolor i Huddinge och Stockholm komma att lätta sökandetrycket något för skolorna i Botkyrka.

En konsekvens av ökad konkurrens om platserna torde bli att fler Botkyrkaungdomar som vill gå i Botkyrkas skolor inte kommer in och blir ”ofrivilliga utpendlare”.

En möjlig konsekvens för Tullinge gymnasium är värd att uppmärksamma. I takt med ökad attraktionskraft har kraven för att få en plats stigit. För programmet med högst antagningspoäng, naturvetenskapsprogrammet, låg genomsnittet höstantagningen 2016 på 310 meritpoäng (av 340 möjliga) och sist antagen elev hade 285,5. Med ökat sökandetryck

kommer antagningspoängen att öka ytterligare och Tullinge gymnasium närmar sig de mest populära "elitgymnasierna" i Stockholms innerstad. En sådan utveckling leder med stor sannolikhet till ökad socioekonomisk likriktning och kan då komma att motverka kommunens strävanden att Botkyrkas skolor bör kännetecknas av socioekonomisk mångfald.

Detta scenario bedöms endast i begränsad omfattning svara mot kommunens ansvar ur medborgarperspektivet. Kommunen tar ansvar för att fortsätta bedriva gymnasieutbildning men för en minskande del av dess ungdomar. Symbolvärdet ur ett övergripande kommunperspektiv är svårbedömt. Även ur huvudmannaperspektivet bedöms alternativet inte fullt ut svara mot kommunens ansvar, framför allt med avseende på de förmodade konsekvenserna för Tullinge gymnasium. Det är likaledes tveksamt om kommunen kan sägas ta sitt ansvar ur KSL-perspektivet då hela elevökningen överlämnas till andra kommuner i länet.

### **3.3.3 "Anpassa till demografin"**

Detta scenario innebär status quo i betydelsen oförändrade *andelar* av såväl kommunens egna som av länets ungdomar i Botkyrkas skolor. Som redovisats i avsnitt 2.10 innebär detta en kapacitetsökning om ca 400 gymnasieplatser, baserat på förväntad ökning av antalet Botkyrka-elever och ca 300 baserat på elevtalsökning i länet, främst Salem och Södertälje. En kapacitetsökning om 700 gymnasieplatser till 2015 kan åstadkommas genom etablering av en ny gymnasieskola eller i kombination med kapacitetsökning på befintliga gymnasieskolor.

#### **3.3.3.1 Tumba gymnasium, exklusive Skyttbrink**

Tumba gymnasium är idag en skola med över 1 100 elever, Skyttbrink oräknat. Eftersom förslag finns att göra verksamheten vid filialen i Skyttbrink till separat skolenhet och rektorsområde behandlas Skyttbrink för sig.

Någon större kapacitetsutbyggnad för Tumba gymnasiums räkning bedöms inte som angelägen att prioritera. Skolan är stor och har ett balanserat och brett urval av program och inriktningar som ger skolan karaktär. Med bättre fyllnadsgrad av klasserna i befintlig organisation bedöms dock skolan kunna rymma ytterligare ett hundratal elever eller något däröver. Eventuellt skulle även ett mer utvecklat lokalsamarbete med Xenter kunna ge utrymme för fler elever. Dock uppger Xenter att de numera har mycket hög täckningsgrad i sina lokaler.

Kommunen bör ändå utreda förutsättningarna för tillfälliga lösningar, t.ex. paviljonger, som kan förverkligas med förhållandevis korta ledtider för att övergångsvis klara en kapacitetsökning.

#### **3.3.3.2 Skyttbrink**

Skyttbrink är idag en liten filial till Tumba gymnasium med få platser och två nationella program, Barn- och fritidsprogrammet respektive Bygg- och anläggningsprogrammet. Enheten har varit föremål för en särskild utredning och för närvarande föreligger ett tjänsteutlåtande om att "knoppa av" enheten från Tumba gymnasium för att bli en egen skolenhet.

Oberoende av om Skyttbrink blir en självständig skolenhet eller ej bedöms en kapacitetsutbyggnad som både möjlig och angelägen, såväl i den särskilda utredningen som i tjänsteutlåtandet.

När det gäller Bygg- och anläggningsprogrammet bedömer KSL att utbudet av gymnasieplatser i länet väl täcker efterfrågan från elever under perioden fram till 2025. Dock kommer efterfrågan på arbetsmarknaden att vara fortsatt mycket stor varför denna utredning bedömer en kapacitetsutbyggnad inom programmet som angelägen. Kapacitetsökningen kan utgöras av fler platser inom befintlig inriktning och/eller nya inriktningar på programmet, t.ex. plåtslageri där viss utrustning finns på skolan och/eller måleri. Sökandetrycket till befintliga platser är

högre än för länet som helhet (1,3 förstahandssökande per plats mot 0,66 för länet höstterminen 2016) men räcker inte för att fylla ytterligare en intagningsklass. Aktiva rekryteringsinsatser i samverkan med branschen bedöms därför angelägna.

Ett annat alternativ är att flytta utbildningen inom El- och energiprogrammet, inriktning elteknik, från Tumba gymnasium, huvudskolan. Därigenom kan utrymme skapas för utökning på annat område på huvudskolan. Ytterligare alternativ kan vara att komplettera utbildningen på Fordons- och transportprogrammet vid huvudskolan med inriktningen karosseri och lackering. Valen bör ske i nära samverkan med såväl berörda branscher som med KSL.

När det gäller Barn- och fritidsprogrammet bedömer KSL att platsutbudet i länet är otillräckligt under den aktuella tidsperioden. Botkyrka kommun har stort behov av att rekrytera barnskötare. Sökandetrycket är högre för programmet på Skyttbrink än för länet som helhet (2,25 förstahandssökande per plats mot 1,20 för länet höstterminen 2016). Vårterminen 2017 går 75 elever folkbokförda i Botkyrka på programmet hos annan huvudman, ett antal av dessa hade Skyttbrink som förstaval. Skyttbrink bör kunna öka sin kapacitet både genom att öka klasstorleken och genom att utöka med ytterligare en antagningsklass. Kommunen bör, som ett led i att säkra rekryteringen, överväga att införa anställningsgaranti som barnskötare för elever som fullföljer utbildningen.

Föreslagen kapacitetsökning kräver tillbyggnad av lokaler. Marktillgången på område bedöms vara tillräcklig. Tillbyggnader bör till viss del kunna genomföras inom ramen för utbildningen vid Bygg- och anläggningsprogrammet. Byggnation ”på riktigt” för externa kunder är redan idag ett viktigt inslag i utbildningen.

Skyttbrink har den lilla skolans fördelar av närhet och gemenskap som är värdefullt att bevara. En succesiv utbyggnad till 400 till 500 elever bedöms som realistisk utan att äventyra detta.

### 3.3.3.3 Tullinge gymnasium

Tullinge gymnasium har god och ökande efterfrågan. Kapacitetsökning bedöms önskvärd; det är angeläget att Botkyrka har en skola som attraherar ungdomar med mycket goda studieförutsättningar, bland annat av skäl som utvecklats i avsnitt 2.7 Medborgarperspektivet. Platsantal och programutbud bör dock anpassas för att säkerställa fortsatt mångfald. Skolans elevsammansättning skiljer sig en hel del från de båda andra skolorna vad gäller socio-ekonomisk sammansättning (se avsnitt 2.6).

Kapacitetsökning kräver tillgång till ytterligare lokaler. Befintliga byggnader är dåligt anpassade till verksamheten. Utnyttjandet försvåras av låg takhöjd/snedtak på övre plan och av trapphusens placering. Ombyggnad för modernisering och för att möjliggöra högre nyttjandegrad av lokalytorna bedöms bli mycket kostsamma om ens möjliga. Vidare har vare sig matsalen, tillagningsköket eller idrottshallen kapacitet för önskvärd ökning av platsantalet.

När det gäller Vård- och omsorgsprogrammet bör delar av utbildningen, eventuellt hel årskurs, kunna förläggas till Röda Korsets högskola i Flemingsberg. Intresse för samarbete har framkommit från Röda Korset. Utöver att skapa utrymme för andra program kan ett sådant samarbete skapa ökat intresse för fortsatt utbildning inom vårdsektorn. Redan idag fortsätter flera av skolans elever från Vård- och omsorgsprogrammet till högskolestudier.

Kommunen bör snarast inleda överläggningar med Röda Korsets högskola om närmare former för samverkan.

I övrigt finns två huvudalternativ för att öka lokalkapaciteten:

Kommunen kan söka ta i anspråk Hus 1, det hus som idag till största delen är uthyrt till andra verksamheter. (Möjligheterna att erbjuda ersättningslokaler för dessa verksamheter har inte

undersökts inom ramen för denna utredning.) En hel del anpassning av lokalerna bedöms nödvändiga för att de ska kunna utnyttjas effektivt för skolverksamheten. Möjligheterna att lösa problemen med matsal/kök med hjälp av dessa lokaler bör utredas. Vidare bör möjligheten att köpa mat externt övervägas.

Ett andra alternativ är att ersätta befintlig skola med en helt ny skolbyggnad. Vid en ekonomisk kalkyl bör hänsyn tas till att en nybyggnad skulle möjliggöra bättre nyttjandegrad (färre m<sup>2</sup> per elev). Att föreslå var en nybyggnad lämpligen skulle förläggas har inte ingått i utredningsuppdraget.

Vid ställningstagande till framtiden för Tullinge gymnasium bör Huddinge kommuns planer på omfattande nyetablering av gymnasieplatser i Flemingsberg, med i huvudsak samma programutbud som Tullinges, beaktas. Läget är geografiskt gynnsamt och kan komma att attrahera elever som annars skulle söka sig till Tullinge gymnasium. Skolan bör slå vakt om och utveckla den särart som gör skolan attraktiv för Botkyrkaungdomar. Såväl rektor som representanter för ungdomsfullmäktige understryker att skolans storlek är en viktig grund för dess särart. En utbyggnad med ca 200 elever bedöms vara möjlig utan att äventyra detta.

#### **3.3.3.4 St Botvids gymnasium**

St Botvids gymnasium skiljer sig i flera viktiga avseenden från de andra skolorna i kommunen. Som framgår i avsnitt 2.6 är St Botvid den skola som har störst lokal förankring. Andelen Botkyrkaelever är högre och av Botkyrkaeleverna är huvuddelen bosatta i norra Botkyrka. Sökandetrycket är stabilt men på en låg nivå jämfört med de övriga. Eleverna har en avsevärt mer ogynnsam socioekonomisk sammansättning än på både Tullinge gymnasium och Tumba gymnasium. Vidare går en långt högre andel, ca hälften, av eleverna på introduktionsprogram, varav språkintrödnation är det helt dominerande. (Gymnasiesärskolan ingår inte i detta utredningsuppdrag och är därför inte heller med i analysen.)

Skolan har en elevsammansättning som leder till omfattande behov av stödinsatser. Inte minst gäller detta insatser inom elevhälsan. För att finansiera och utveckla sådana i tillräcklig omfattning bedöms skolan behöva öka elevvolymen. Stockholm stad har i kontakter med utredningen redovisat planer på nyetablering i före detta Skärholmen gymnasium. En sådan etablering kan förväntas locka en del av den målgrupp som idag söker sig till St Botvid. Skolan skulle i sådant fall komma att än mer domineras av elever på introduktionsprogram.

Ett mer attraktivt alternativ för St Botvids gymnasium kan vara att Botkyrka kommun och Stockholms stad samverkar om en, i någon mening gemensam etablering i Skärholmen. Stockholm stad har i samtal med utredningen visat intresse för ett sådant samarbete. Kommunerna skulle då tillsammans kunna avgöra vilka program som lämpligen bör förläggas till respektive lokaler. Samverkan kan ske i olika former, mer eller mindre fasta och långtgående former. t.ex. gymnasieförbund med gemensamt huvudmannaskap, separat samverkansavtal för St Botvid och Skärholmen avseende gemensam antagning, ledningsorganisation och elevhälsa eller att Botkyrka kommun bara hyr lokaler i Skärholmen.

Hur stort tillskott av gymnasieplatser som kan bli möjligt är svårt att ange innan mer konkreta diskussioner med Stockholm stad kommit till stånd. En rimlig målsättning bör kunna vara 200 till 300 elever. Kommunen bör inleda överläggningar med Stockholms Stad om samverkan.

Detta scenario, ”anpassa till demografin” bedöms i huvudsak svara mot kommunens ansvar ur såväl medborgar- och huvudmannas- som ur ksl-perspektivet. Dock finns betydande risker; det förutsätter dock att hela den beskrivna kapacitetsökningen på Tumba, Skyttbrink, Tullinge och St Botvid/Skärholmen kan förverkligas.

### 3.3.4 ”Höj ambitionsnivån”

Analysen av potentiell elevtalsökning i avsnitt 2.10 behöver kompletteras. Vad gäller inpendlingen bygger den på att en oförändrad andel av ”leverantörkommunernas” ungdomar söker sig till Botkyrkas skolor. Dock visar utvecklingen över tid på en trend mot ökad inpendling. Som tidigare redovisats planerar Salem och Södertälje kommuner inte för någon kapacitetsökning. Ett rimligt antagande är därför att sökandetrycket från inpendlarna kommer att öka ytterligare.

Utpendlingen däremot ökar inte längre; där har ett trendbrott skett för Botkyrkas del. En ökande andel av Botkyrkaungdomarna söker sig till Botkyrkas skolor och konkurrensen om platserna ökar.

I och med samverkansavtalet bedöms en ökad andel av de Botkyrkaungdomar som väljer kommunal skola i Botkyrka som förstahandsval att trängas ut av inpendlare; de blir ”ofrivilliga utpendlare”. Antalet sådana är i stigande och närmar sig 200 elever.

Givet de fördelar ur ett medborgarperspektiv som redovisats med att Botkyrkas ungdomar går i kommunens skolor synes det vara en rimlig målsättning för Botkyrka kommun att elever som har utbildning i Botkyrkas kommunala skolor som förstahandsval ska beredas plats (om än inte nödvändigtvis på den skola, program och inriktning som söks i första hand).

För att förverkliga en sådan målsättning krävs ytterligare kapacitetsökning utöver vad som föreslås i föregående scenario. Kapacitetsökningen bedöms inte kunna ske med mindre än att en ny gymnasieskola etableras. En nyetablering skulle också kunna ersätta någon av de kapacitetsökningar som redovisats för de befintliga skolornas del. En rimlig planeringsvolym bedöms vara 500 till 600 elever.

Kloka synpunkter har framförts från representanter för ungdomsfullmäktige angående vad som borde känneteckna en ny gymnasieskola. Framför allt vill man uppmana kommunen att tänka ”utanför boxen” och inte tillskapa ytterligare en skola som alla andra. Mer konkret föreslogs en skola med huvudsakligen högskoleförberedande program, med internationell inriktning, gärna med en engelskspråkig del och med en profil mot mänskliga rättigheter.

|   |
|---|
| Detta fjärde och sista scenario bedöms vara det som i störst utsträckning svarar mot kommunens ansvar ur alla tre perspektiven, medborgarperspektivet, huvudmannaperspektivet och ksl-perspektivet. |
|---|

## Uppgiftslämnare

### **Politiker:**

Kommunstyrelsens ordförande

Utbildningsnämndens ordförande

### **Tjänstemän i Botkyrka:**

Kommundirektören

Förvaltningschefen, gymnasiechefen, ekonomichefen, lokalchefen med flera medarbetare på utbildningsförvaltningen

Rektorerna i gymnasieskolan

Biträdande rektorer i gymnasieskolan, biträdande vid Skyttbrink individuellt, övriga i grupp

Verksamhetschef vid Xenter

Representanter för ungdomsfullmäktige

Fackliga företrädare för Lf, LR och Kommunal

### **Kommunexterna tjänstemän**

Skolchefer/gymnasiechefer Huddinge, Salem, Stockholm och Södertälje kommuner

Projektledare för gymnasieutbyggnad i Stockholm Stad

Processledare för gemensam gymnasierregion, KSL

Företrädare för Skolverket

Företrädare för GR utbildning

Företrädare för SKL

Med flera

**KPMG**

# Gymnasie- utredning

**Botkyrka kommun**

23 januari 2018





# Innehåll

|  |              |
|--|--------------|
| <b>Uppdrag och bakgrund</b>                      | <b>Sid 3</b> |
| <b>Genomförande och metod</b>                    | <b>5</b>     |
| <b>Utgångsläge – omvärldsbevakning</b>           | <b>6</b>     |
| <b>St Botvids gymnasium</b>                      | <b>7</b>     |
| <b>Tullinge gymnasium</b>                        | <b>8</b>     |
| <b>Tumba gymnasium</b>                           | <b>12</b>    |
| <b>Skyttbrinks gymnasium</b>                     | <b>15</b>    |
| <b>Alternativ lösning: två gymnasier i Tumba</b> | <b>17</b>    |
| <b>Förslag – fördelning, åtgärder, tidplan</b>   | <b>18</b>    |

Detta dokument har upprättats enbart för i dokumentet angiven uppdragsgivare och är baserat på det särskilda uppdrag som är avtalat mellan KPMG AB och uppdragsgivaren. KPMG AB tar inte ansvar för om andra än uppdragsgivaren använder dokumentet och informationen i dokumentet. Informationen i dokumentet kan bara garanteras vara aktuell vid tidpunkten för publicerandet av detta dokument. Huruvida detta dokument ska anses vara allmän handling hos mottagaren regleras i offentlighets- och sekretesslagen samt i tryckfrihetsförordningen.

# Uppdrag och bakgrund

### Bakgrund

Antalet elever i gymnasieålder, och därmed efterfrågan på plats i gymnasieskolan, tenderar att öka både i Botkyrka kommun och i Stockholms län som helhet. Efter ett antal år av kraftigt minskande årskullar, så vänder nu utvecklingen och förväntas medföra en kontinuerlig efterfrågeökning. Till den efterfrågeökning som följer av ökade födelsetal tillkommer flyktinginvandring.

Av kommunens fyra gymnasieskolor (St Botvid, Tullinge, Tumba och Skyttbrink) har Tullinge gymnasium ett redan identifierat behov av lokalanpassning samt otillräcklig kapacitet i förhållande till efterfrågan.

Botkyrka kommun behöver utveckla en långsiktig strategi och viljeinriktning för sin gymnasieverksamhet. I redan framtagen rapport presenterar utredaren fyra olika utvecklingsscenarier för framtidens gymnasieverksamhet i Botkyrka kommun, där kommunen valt att gå vidare utifrån att "Anpassa till demografin". Förslaget innebär en kapacitetsökning om 700 platser fram till 2025.

För att realisera kommunens ambition krävs flertalet utredningar, inom detta projekt, för att kunna uppnå en kapacitetsökning om 700 platser fram till 2025.

Slutrapporten ska beskriva hur scenariot att "Anpassa till demografin" påverkar kommunens fyra gymnasieskolor samt vilka åtgärder som behövs vidtas för att uppnå målet. Alternativen ska även redovisas med tidplan, kopplad till kommunens budgetprocess.

### Tidigare beslut

I det samverkansavtal som Botkyrka kommun tecknat med bland annat övriga kommuner i Stockholms län framgår att alla ungdomar i hela länet kan söka till vilken kommunal skola de vill och bli antagna och mottagna på samma villkor som om de vore folkbokförda i den kommun som är huvudman för skolan.

Utbildningsnämnden beslutade att inför läsåret 2018/19, utöka programutbudet genom att erbjuda barn- och fritidsprogrammet (inriktning Fritid och hälsa) samt introduktionsprogram (individuellt alternativ) vid Skyttbrinks gymnasium. Det framgår också av tjänsteskrivelsen att förvaltningen utreder möjligheten att starta bygg- och anläggningsprogrammet med inriktning måleri läsåret 2019/20.

Utbildningsnämnden har tidigare beslutat att inte erbjuda lärlingsutbildningar. Nämnden har också beslutat att behålla de praktiska programmen i nuvarande omfattning.

Gymnasiechefen har i uppdrag av nämnden att utreda förutsättningarna för förändrad schemaläggning t ex lektioner kvällstid.

### Rapporten Framtid för gymnasieskolan i Botkyrka, utvecklingsscenarier och scenariot "Anpassa till demografin"

Av rapporten framgår att andelen Botkyrka elever som går i kommunens egna skolor minskade från 70 procent år 1997 till 40 procent år 2010. Därefter har det varit en stabil andel.

Salems och Södertälje kommuner har i nuläget inga planer på att utöka sin gymnasiekapacitet för att matcha det ökande antalet ungdomar i gymnasieåldern. Däremot planerar Huddinge och Stockholms kommuner för en kraftig kapacitetsökning.

Den beslutade kapacitetsökningen i Botkyrka kommun baseras på en förväntad ökning med ca 400 Botkyrkaelever och ca 300 elever från övriga länet, främst Salem och Södertälje.

- Tumba gymnasium bedöms med sin nuvarande storlek inte vara lämplig att utöka ytterligare. En ökad fyllnadsgrad av klasserna kan rymma ett hundratal elever ytterligare. Eventuellt skulle ett mer utvecklat lokalsamarbete med Xenter kunna ge utrymme för fler elever.
- Skyttbrinks gymnasium bör utifrån arbetsmarknadsbedömningar utöka antalet platser inom både bygg- och anläggningsprogrammet och barn- och fritidsprogrammet. Aktiva rekryteringsinsatser i samverkan med branschen kan behövas.
- Byggnaderna vid Tullinge gymnasium är dåligt anpassade till verksamheten, men ombyggnation bedöms ej kostnadseffektivt. Förslag att ta i anspråk hus A alternativt uppföra en ny skolbyggnad.
- St Botvids gymnasium bedöms behöva öka antalet elever för att utveckla och finansiera verksamheten. Sökandetrycket är lågt men stabilt.

# Bakgrund - Elevernas förstahandsval

### Redovisning av elevernas förstahandsval

I nedanstående tabell redovisas samtliga elever som sökt till Botkyrkas gymnasieskolor och deras förstahandsval. Redovisningen gäller sista tillfället för omval, dvs i mitten av maj. I redovisningen visas ingen uppdelning mellan elever från Botkyrka kommun och elever från andra kommuner.

De tre program som flest elever önskar i första hand är tre studieförberedande program; ekonomiprogrammet, samhällsvetenskapliga programmet och naturvetenskapliga programmet. Antalet elever som sökt dessa i första hand har ökat de senaste tre åren, även om det är något färre vid antagningen 2017/18 jämfört med året före.

Även det estetiska programmet och teknikprogrammet har drygt 100 elever per program som sökt i förstahand, och antalet har ökat sedan antagningen 2015/16. En bidragande orsak bedöms vara att antalet utbildningsplatser dubblerades inför läsåret 2016/17.

Vi noterar att introduktionsprogrammet är relativt stort och utifrån de senaste årens invandring finns det anledning att tro att det kommer att öka under de närmaste åren.

I rapporten Framtid för gymnasieskolan i Botkyrka kommun framgår att det ökade sökandetrycket till Botkyrkas skolor har medfört att ett betydande antal ungdomar från Botkyrka med kommunal skola i Botkyrka som förstahandsval inte kommer in i Botkyrka; de blir "ofrivilliga utpendlare".

Drygt 900 utpendlande elever går på samhällsvetenskaps-, ekonomi- eller naturvetenskapsprogrammen, vilket är 45 procent av totala antalet utpendlare. De tre skolor som har flest utpendlare från Botkyrka är samtliga kommunala skolor i Huddinge kommun.

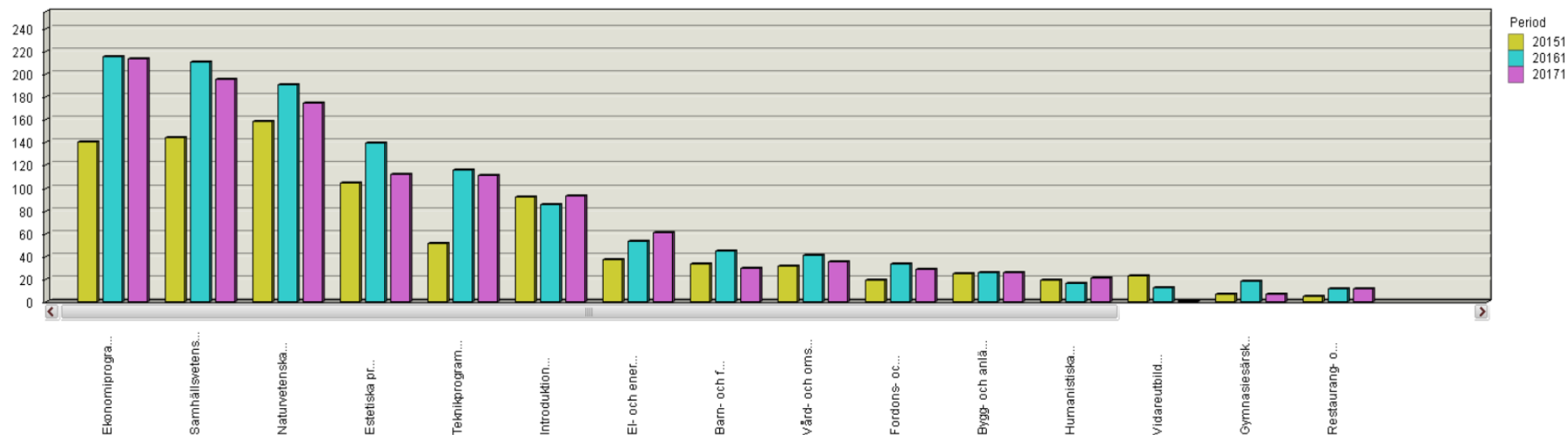


Diagram: Antal sökande per program för läsåren 2015/16, 2016/17, 2017/18

# Genomförande och metod

Utredningen har skett under hösten/vintern 2017.

### Framtagande av underlag

Mot ovanstående bakgrund och utifrån vår tidigare erfarenhet har underlag tagits fram på följande vis:

- Platsbesök och intervjuer med verksamhetsföreträdare och fastighetsförvaltare på samtliga gymnasieskolor, tillsammans med utbildningsförvaltningens lokalsamordnare Peter Skoog.
  - Intervjuer har genomförts med
    - Berörda rektorer, lokalstrateger och förvaltare vid de fyra gymnasieskolorna
    - Företrädare för elevkåren vid Tullinge gymnasium
  - Avstämning med styrgrupp för utredningen:
    - Anna Widing Niemelä, gymnasiechef, utbildningsförvaltningen
    - Dejan Smiljanic, enhetschef för lokalförsörjningsenheten
    - Karl-Henrik Lindström, ekonomichef
    - Frank Renebo, fastighetschef, tekniska förvaltningen
    - Johan Westin, ekonomichef, kommunledningsförvaltningen
  - Samt referensgruppen:
    - Tor-Erik Lillsebbas, verksamhetschef Xenter, Arbetsmarknads- och vuxenutbildningsförvaltningen
    - Åke Roxberger, utredare, Kultur och fritidsförvaltningen
- Dokumentstudie har gjorts av bland annat
- 2017 Gymnasiebehovet, Storstockholms gymnasierregion
  - Samverkansavtal avseende gymnasieutbildning mellan kommunerna i Stockholms län mfl, 2014-06-12
  - Storkök – bilaga till Botkyrka kommuns projekteringsanvisningar för ny-, till- och ombyggnader av kommunens fastigheter, 2013-12-20

### Analys och bedömning

Resultatet av framför allt intervjuer men även platsbesök och dokumentstudier har legat till grund för den analys och bedömning som gjorts.

### Delavstämning

Delrapportering och avstämning med styrgruppen för utredningen den 23 oktober 2017, 20 november 2017 och 18 december 2017.

Delrapportering till facklig samverkansgrupp lämnades den 1 november 2017 och 29 november 2017.

### Rapport

I den föreliggande rapporten sammanfattas utredningen och våra slutsatser med därtill hörande rekommendationer. I uppdraget ingår inte någon översyn av gymnasiesärskolan. Rapporten är ett underlag för nödvändiga kostnadsberäkningar av de anpassningar av byggnader och eventuella byggnationer som föreslås.

### Projektorganisation

Genomlysningen har genomförts av KPMGs avdelning för offentlig sektor. Projektledare och ansvarig för utredningen har varit Helene Ersson, utredare med över tio års erfarenhet av fastighetsförvaltning, lokalsamordning och lokalstrategiska frågor i kommunal verksamhet.

Helene är byggnadsingenjör och utbildad ekonom vid Mittuniversitetet.

Joakim Nertyk, KPMG, har bistått som specialist i utbildningsfrågor. Joakim har genom sin erfarenhet som skolledare och undervisningsråd ett stort kunnande kring utbildningsfrågor på nationell och lokal nivå.

Uppdragsansvarig är Sara Linge, KPMG och ansvarig för kvalitetssäkring har varit Magnus Larsson, KPMG.

# Utgångsläge - omvärldsbevakning

Följande uppgifter har framkommit i intervjuer med ansvariga tjänstemän:

### Stockholms stad

Stockholms stad har beslutat att för närvarande inte utveckla något gymnasium i Skärholmen. Skärholmen är utsett till fokusområde, vilket innebär att det kan bli aktuellt med gymnasium i framtiden.

Stadens utökning av antalet platser sker företrädesvis på Kungsholmen och Södermalm, då placering i närheten av kollektivtrafikknutpunkter påverkar eleverns möjlighet att välja den aktuella skolan. Totalt planerar staden att utöka med 3000 utbildningsplatser.

Stockholms stad ser ett behov av samordnad planering och placering av yrkesutbildningarna.

### Huddinge kommun

Huddinge kommun startar höstterminen 2019 en gymnasieskola med 500 utbildningsplatser i Flemingsberg. Hyresavtal är tecknat för lokaler i direkt anslutning till Huddinge sjukhus.

Kommunen kommer att erbjuda naturvetenskapliga programmet, ekonomiprogrammet, tekniska programmet, samt vård- och omsorgsprogrammet som flyttas från de tidigare lokalerna.

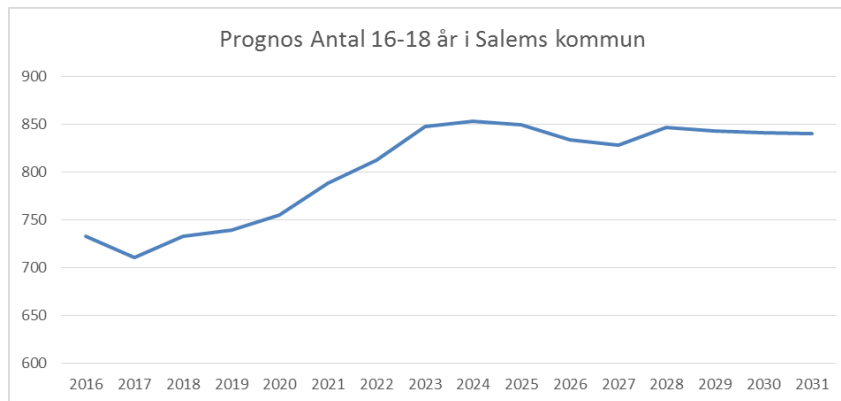
Målet är att etablera 1000 utbildningsplatser i Flemingsberg, vilket är kommunens bedömda behov av utökning.

Tre fristående gymnasieskolor har kontaktat den politiska ledningen och visat intresse för att etablera sig i Flemingsberg.

Huddinge kommun ser ett behov av samordning och planering mellan kommunerna, vad det gäller gymnasieutbyggnaden.

### Salems kommun

Antalet invånare i åldern 16-20 år i Salems kommun beräknas öka från år 2017 till år 2025 med 138 personer, dvs 20 procent. Se diagram nedan.



### Botkyrka kommun – kultur och fritidsförvaltningen

Kultur- och fritidsförvaltningen och utbildningsförvaltningen för samtal om det samlade behovet av idrottsytor för skola och föreningsliv.

Ett av huvudspåren är att utveckla "fullstora idrottshallar" (arenamått 40x20m) invid skolor. I Tullinge har kultur- och fritidsförvaltningen föreslagit en fullstor hall vid den planerade nya skolan i Rikstens Friluftsstad (DP-område 6) som är under framtagande.

Förvaltningen bedömer att en utbyggd skolidrottshall, till en fullstor hall, vid Tullinge gymnasium kan vara bra om skolan långsiktigt skall vara kvar. En skolidrottshall med standard mått vid Skyttbrinks gymnasium är enligt förvaltningen för liten och inget som förvaltningen skulle prioritera.

# St Botvids gymnasium – förutsättningar och förslag till förändringar

## Förutsättningar

St Botvids gymnasium i Hallunda erbjuder följande treåriga gymnasieprogram:

- Handel- och administrationsprogrammet
- Ekonomiprogrammet
- Estetiska programmet med inriktning Nycirkus, riksrekrytering.
- Naturvetenskapsprogrammet
- Samhällsvetenskapsprogrammet

samt introduktionsprogram som varierar i längd mellan ett och tre år.

Det finns 119 sökbara platser vid nationella program i årskurs 1.

För närvarande ges plats åt 230 elever i språkintruktionsprogram (fördelade på tretton klasser), men där efterfrågan varierar kraftigt mellan åren. Dessutom går 83 elever i övriga introduktionsprogram.

I oktober 2017 har skolan ca 600 elever.

Skolan byggdes ursprungligen som grundskola, men byggdes om till gymnasieskola år 2000. Skolan har många mindre klassrum som passar bra för undervisning i mindre grupper så som språkintruktionsprogrammet.

Skolan betalar en ersättning till den ideella föreningen Cirkus Cirkör, för den del som gäller estetiska programmets praktiska moment.

I den angränsande fastigheten Klöver 16 finns lokaler (250 m<sup>2</sup>) som tidigare används för frisörutbildning. Lokalerna kommer från och med år 2018 att disponeras för grundskolans mottagningsenhet.

## Översiktsplan för Botkyrka kommun med målbild år 2040

Det framkom i intervjuerna att eleverna företrädesvis kommer från närliggande bostadsområden. Enligt den översiktsplan som kommunfullmäktige antog 2014 med planeringshorisont tom år 2040, bedöms den största andelen av kommunens bostadsbyggande ske i den norra kommundelen.

Befolkningsprognosen för området pekar på en ökning från dagens ca 40 000 invånare till mellan 55 000 och 62 000 invånare år 2040, beroende på bostadsbyggandets omfattning. Det bör innebära en ökning av antalet invånare i åldern 16-19 år med 400-500 personer i området.

Vi bedömer att ökningen av antalet elever kan rymmas i befintliga lokaler.

## Förslag till förändring

Ingen förändring



Bild: St Botvids gymnasium, entrén

# Tullinge gymnasium - förutsättningar

## Förutsättningar

Tullinge gymnasium erbjuder följande treåriga gymnasieprogram:

- Ekonomiprogrammet
- Naturvetenskapsprogrammet
- Samhällsvetenskapsprogrammet
- Tekniska programmet
- Vård- och omsorgsprogrammet

samt introduktionsprogram.

Det finns 242 sökbara platser vid nationella program i årskurs 1, samt 20 platser i språkintröduktion och två platser vid introduktionsprogrammen.

I oktober 2017 har skolan ca 700 elever.



Bild: Situationsplan, Tullinge gymnasium

## Hus A

Hus A består av fem våningsplan, totalt ca 5 000 kvadratmeter. Nio externa hyresgäster hyr ca 2300 kvadratmeter och fyra interna hyresgäster hyr ca 1400 kvadratmeter, varav Tullinge gymnasium är en. 800 kvadratmeter är vakant.

Samtliga hyreskontrakt är tecknade på tre år och kan sägas upp för avflyttning under år 2018, 2019 och 2020. Enligt hyreslagen har en lokalhyresgäst ett indirekt besittningsskydd, dvs om hyresvärden inte förlänger avtalet har hyresgästen rätt till ersättning.

Om byggnaden ska genomgå en större ombyggnation har hyresgästen rätt till en "godtagbar" ersättningslokal.



Bild: Situationsplan, Tullinge gymnasium

## Hus B och C

Hus B och/eller C byggdes för andra ändamål än skolverksamhet. Det innebär att varken klassrum eller andra elevutrymmen så som korridorer och trappor är ändamålsenliga.

De små klassrummen innebär att undervisningen sker i mindre grupper än vad som är önskvärt.

## Hus F

Hus F inrymmer idrottshall (14x17 m) och gym med omklädningsrum, bibliotek, matsal med kök och elevuppehållsrum med café.

Kök och matsal är dimensionerat för 450 elever, där matsalen har 190 platser. Idag serveras mat för 770 personer varje dag.

Idrottshallen ger utrymme för viss bollsport men bör utifrån spelmåttan klassas som motionshall.

Biblioteket ligger i direkt anslutning till matsalen. Delar av lokalerna är inte tillgängliga för personer med fysisk funktionsnedsättning.



Bild: Situationsplan, Tullinge gymnasium

# Tullinge gymnasium – förslag till förändringar

### Hus A

Hus A har bra förutsättningar för skolverksamhet. Byggnaden har en tillräcklig bredd för att tillskapa väl fungerande klassrum för 32 elever (ca 64 kvadratmeter), samtidigt som det finns tre trapphus med hissar för inre kommunikation i byggnaden. Även befintliga toaletter går att nyttja i det fall byggnaden skulle bli aktuell för skolverksamhet.

Det bedöms det vara möjligt att tillskapa maximalt 20 klassrum, fördelat på plan 1, 2, 3 och 4. På plan 1 finns det även utrymme för entré, bibliotek, elevuppehållsrum och café. Bilden nedan visar en möjlig planlösning med åtta klassrum (se blå rutor) på plan 2. Röda rutor visar befintliga trapphus med hissar. Övriga ytor krävs för grupprum, kommunikation och personalarbetsplatser

Utöver den utökning av elever som bereds plats kan det även finnas anledning att se över möjligheten att flytta skolverksamheten från hus B och C, då dessa byggnader inte är anpassade för skolverksamhet.

Det innebär att de nuvarande hyresgästerna erbjuds lokaler i framför allt hus B och C. Lokalerna bedöms ha samma tillgänglighet både för anställda och kunder, jämfört med nuvarande lokaler. Både hus B och hus C har flera ingångar och lokalerna kan därmed avgränsas utifrån olika hyresgästers behov.

Det finns dokumenterade problem vad gäller nuvarande avloppssystemet på skolområdet men det krävs en fördjupad utredning för att identifiera orsakerna.

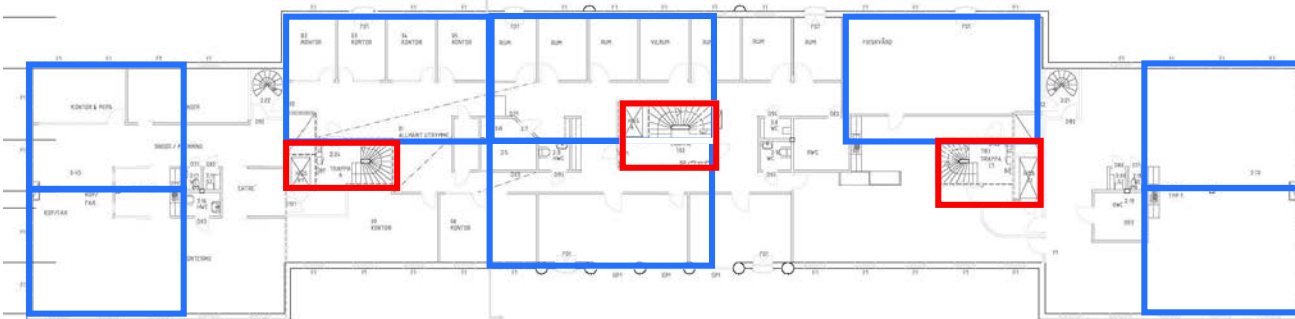


Bild: Planritning, Hus A, plan 2. Exempel på placering av klassrum.

### Hälsans hus – en projektidé

Utgångsläget är:

- I Hus A finns idag flertalet hyresgäster som verkar inom hälsa och friskvård, och som behöver nya lokaler.
- Arbetsmarknad- och vuxenutbildningsförvaltningens dagliga verksamhet enligt LSS finns idag i hus A, plan 2. Verksamheten har under en tid efterfrågat andra lokaler i markplan, samtidigt som de varit i kontakt med både tekniska förvaltningen och gymnasiet och undersökt möjligheten att tillskapa företagsplatser inom området.
- Tullinge gymnasium har behov av lokaler för sin idrottsundervisning.

Vi ser möjligheter att hela eller delar av hus B eller hus C kan samla dessa friskvårdsföretag. Utifrån hur företagen är beredda att utveckla sin verksamhet kan Tullinge gymnasium vara en möjlig kund genom att förlägga del av sin idrottsundervisning där. Villkoren bör kunna regleras i hyresavtalet. Att dela elevgruppen mellan gymmet och idrottshallen försvårar naturligtvis undervisningen, men kan vara värt att utreda då en gemensam lösning kan ge ett större mervärde för samtliga, jämfört med om var och en löser sitt. Ett alternativ kan vara att använda hela hus F till idrott, friskvård och hälsa. Det innebär att kök och matsal måste beredas plats i företrädesvis hus A.

Samtidigt bör möjligheten att tillskapa företagsplatser undersökas. Dessa regleras i avtal mellan Arbetsmarknads- och vuxenutbildningsförvaltningen och respektive arbetsgivare.

### Förslag till förändringar

Uppdra till tekniska förvaltningen eller näringslivsenheten att utreda möjligheterna för ett Hälsans hus.



# Tullinge gymnasium – förslag till förändringar och genomförande

### Hus F

Hus F inrymmer idrottshall (14x17 m) och gym med omklädningsrum, bibliotek, matsal med kök och elevuppehållsrum med café.

Om Tullinge gymnasium ska utökas till att erbjuda ytterligare elever, behöver matsal, kök och idrottshall utökas.

### Förslag till förändring

- Flytta bibliotek och elevuppehållsrum med café till hus A.
- Flytta nuvarande träningslokal i källarvåningen till ett så kallat Hälsans hus i hus B eller hus C.
- Utöka idrottshallen så att den även inkluderar nuvarande yta för biblioteket. Den totala ytan bedöms uppgå till 36 x 14 m. Det är möjligt att förlänga byggnaden i västlig riktning för att ge plats åt redskapsförråd mm. Skolan saknar större samlingshall, vilket går att ordna genom att montera en viktväg mellan idrottssalarna.

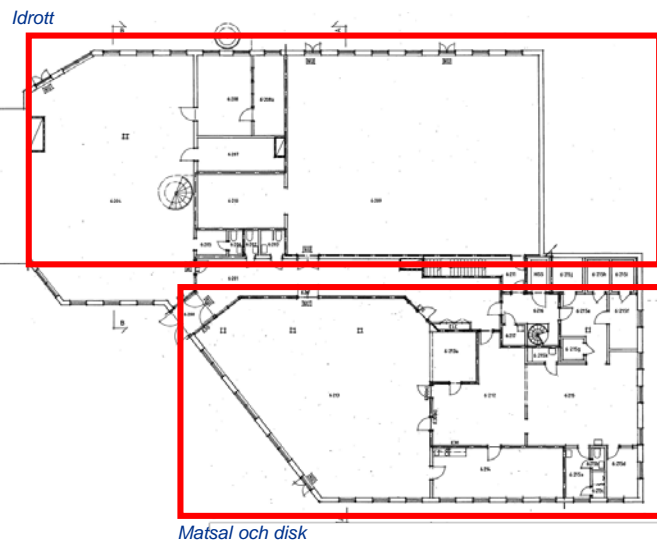


Bild: Hus F, bottenvåning



Bild: Hus F, källarvåning

### Garage under hus C

Under hus C finns ett garage med 41 parkeringsplatser. I dagsläget ansvarar Tekniska förvaltningen för uthyrningen och ca 10 platser är uthyrda, flera för långtidsanvändning.

Vi föreslår att garaget ingår i hyresavtalet med Tullinge gymnasium. Om garaget används som personalparkering måste Skatteverkets regler för förmånsvärden beaktas.



Bild: Garage med 41 p-platser under hus C

### Möjlig etappindelning och evakueringslokaler

För att frigöra hus A bör första etappen vara ombyggnation av hus B eller hus C. Det innebär att skolundervisningen i hus B eller hus C förläggs till tillfälliga paviljonger.

Ombyggnation av hus F bör ske under sommarhalvåret då idrottsundervisningen företrädesvis sker utomhus. Verksamheten i bottenvåningen bör flyttas för att iordningsställa nytt kök. I takt med att köket på bottenvåningen flyttas utökas matsalen. Ett alternativ till tillagningskök är mottagningskök, vilket sänker investeringskostnaderna.

För att rymma 1100 elever krävs att matsalen är 440 kvadratmeter. Det innebär att även nuvarande elevcaféet tas i anspråk som matsal.

# En utökning av Tullinge gymnasium - Riskanalys

### Tullinge gymnasium får konkurrens från gymnasieskolor i Flemingsberg

Tullinge gymnasium och Huddinge kommuns nya gymnasium i Flemingsberg kommer att erbjuda ungefär samma gymnasieprogram, samtidigt som flera friskolor visat intresse för att etablera gymnasieskolor i Flemingsberg.

Huddinge gymnasium kommer att etablera sig på Blickargången 11 B, se blå ruta nedan. Mellan Flemingsberg och Tullinge gymnasium är det ca 2 km, se blå linje nedan.



Bild: Karta över delar av Tullinge och delar av Flemingsberg

### Konkurrens med andra investeringar

Antalet elever bör ökas från dagens elevunderlag på 700 elever till närmare 1 100. Det ställer krav på fler stora klassrum, större matsal, större idrottshall med fler omklädningsrum, elevutrymmen, fler personalarbetsplatser, samlingshall mm.

En utveckling av Tullinge gymnasium medför investeringar,

### Bedömning

Gymnasieetableringen i Flemingsberg kan innebära att Tullinge gymnasium får svårt att attrahera elever då Tullinge ligger längre från pendeltågsstationerna. Samtidigt är Tullinge gymnasium en etablerad skola med god renommé och högt söktryck.

En utökning av Tullinge gymnasium bedöms också kunna vara en framgångsfaktor, då en större skola upplevs mer positivt av eleverna. Det krävs samtidigt att skolan utvecklar några unika spetsområden, för att särskilja sig i konkurrensen inför elevens val av gymnasieskola.

För att ge plats åt fler elever vid Tullinge gymnasium krävs åtgärder, både vad det gäller att åstadkomma nya lokaler för befintliga hyresgäster och att bygga om befintliga byggnader. Det är framför allt hus A (ca 4000 m<sup>2</sup>), B/C (ca 1000 m<sup>2</sup>) och F (ca 1500 m<sup>2</sup>) som berörs, där förändringarna i hus F bedöms vara dyrast per kvadratmeter.

### Förslag

För att även i fortsättningen behålla intresset för Tullinge gymnasium både hos elever och personal föreslår vi en förstärkning av kollektivtrafiken längs Alfred Nobels allé, samt en sammanhållen gång- och cykelväg längs allén. Vi föreslår också en uppgång från Tullinge pendeltågstation åt öster, dvs mot Flemingsberg, då detta kortar gångavståndet till Tullinge gymnasium med närmare 300 meter. Kommunen har möjlighet att under januari månad framför behov av förändringar till SL inför nästkommande års planering.

Vi föreslår också att en analys görs för att identifiera spetsområden och övriga konkurrensfördelar för Tullinge gymnasium, sett ur elevernas perspektiv.

# Tumba gymnasium - förutsättningar

## Förutsättningar

Enligt gällande detaljplan för Tumbadalen Öst, antagen 1989 finns en byggrätt mellan nuvarande gång- och cykelväg och skolbyggnaden. Denna byggrätt är 500 kvadratmeter i en våning, vilket ger utrymme för ca fem klassrum inkl invändig korridor, toaletter, närförråd och uppehållsrum/grupprum.

Det finns också en byggrätt söder om Tumba gymnasium, i direkt anslutning till Xenter. Det finns politiska beslut att bygga ett nytt kommunhus på platsen, beräknat vara klart år 2021.

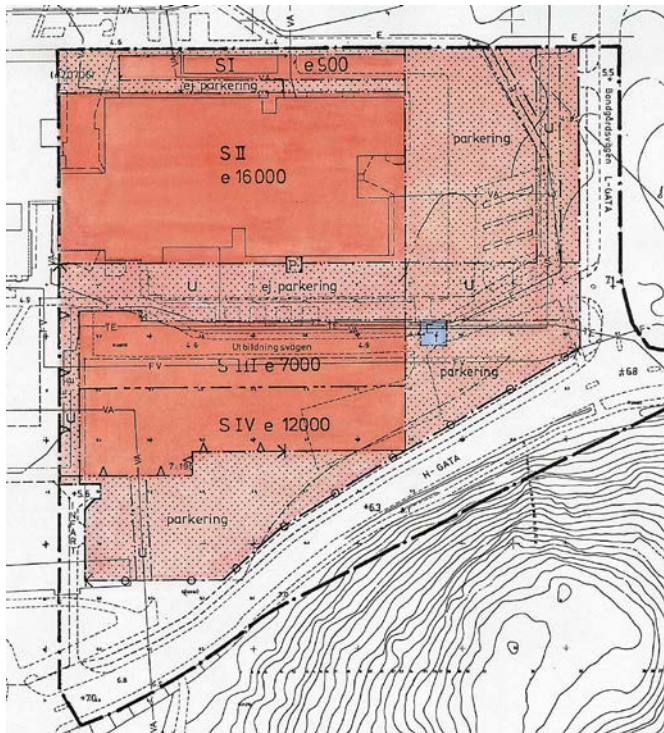


Bild: Gällande detaljplan för Tumba gymnasium, 1989



Bild: Nuvarande förråd norr om Tumba gymnasium



Bild: Befintlig atriumgård

Tumba gymnasium ett antal atriumgårdar som ger möjlighet till dagsljus. Det begränsar samtidigt kommunikationslösningarna i byggnaden och i något fall har de byggts in och används för kommunikation både inom planet och mellan de båda våningsplanen.

Det är möjligt att bygga in de återstående atriumgårdarna och på så sätt få tillgång till nya kommunikationsstråk och befintliga kommunikationsutrymmen kan användas som undervisningsutrymmen.

# Tumba gymnasium – förutsättningar och förslag till förändringar

## Förutsättningar

Vid Tumba gymnasium i Tumba finns idag 1230 elever, fördelat på 10 nationella treåriga program, introduktionsprogram och tekniska programmets påbyggnadsår.

## Estetiska programmet

Det estetiska programmet finns med följande inriktningar: Radio/Ljuddesign, Foto, FilmTV och Animation. Antalet elever per inriktning fördelat på tre läsår är i december 2017:

- Inriktningen Radio och Ljuddesign: 18 elever (åk 1: 0, åk 2: 7, åk 3: 11)
- Inriktning Foto: 28 elever (åk 1: 9, åk 2: 10, åk 3: 9)
- Inriktning FilmTV har 56 elever (åk 1: 20, åk 2: 23, åk 3: 13)
- Inriktning Animation har 63 elever (åk 1: 21, åk 2: 22, åk 3: 20)

Inriktningen Foto har lokaler i Xenter, medan övriga inriktningar har lokaler i Tumba gymnasium. Lokaler för Radio och Ljuddesign, se röd ruta till höger, lokaler för FilmTV finns i två plan (se blå ruta till höger) och lokaler för Animation se lila ruta.

Samtliga inriktningar har behov av speciallokaler, och undervisningen bedrivs i små grupper, vilket innebär ett relativt ineffektivt utnyttjande av lokalerna.

Det innebär att utbildningen är relativt ytineffektiv. När tillgängliga lokaler är begränsade måste användningen av befintliga ytor ställas mot kostnaden att till skapa nya.

## Restaurang- och livsmedelsprogrammet, inriktning Kök och servering

Det finns en politisk vilja att erbjuda restaurang- och livsmedelsprogrammet, samtidigt som det finns en efterfrågan på utbildad personal från berörda branscher. Utbildningslokalerna utsätts för hårt slitage, både vad gäller ytskikt och maskiner. Det ställs samtidigt krav på en viss modernitet för att utbildningen ska motsvara de miljöer och maskiner som förväntas möta eleverna i arbetslivet.

Utbildningen är lokalkrävande och genom att anpassa lokalerna för andra program, framför allt studieförberedande kan fler elever rymmas.

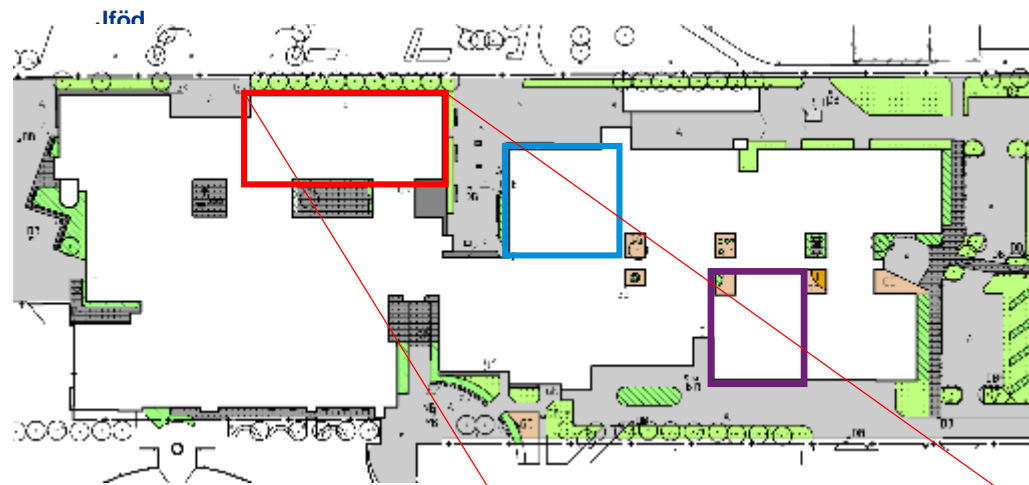


Bild: Situationsplan, del av Tumba gymnasium

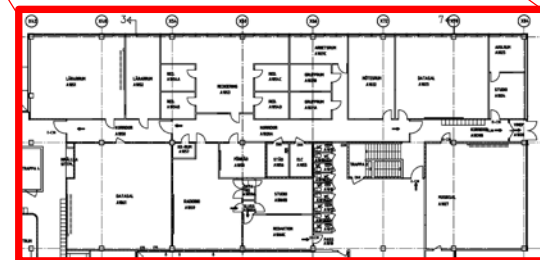


Bild: Planritning, del av Tumba gymnasium, bottenvåning

## Förslag till förändringar

Flytta inriktningen Ljud till Xenter och samordna lokalerna med inriktningen Foto.

Anpassa nuvarande lokaler (se röd ruta) till undervisning för klasser med 32 elever (64 kvadratmeter per klassrum).

Inför beslut om modernisering av restaurang- och livsmedelsprogrammets lokaler, bör frågan utredas om utbildningen ska vara kvar samt alternativ användning av lokalerna.

# En förändring av Tumba gymnasium - Riskanalys

### Fler platser på de studieförberedande programmen innebär att delar av estetiska programmet förändras

Flytta inriktningen Ljud och/eller Animation till Xenter och gör samtidigt en översyn av lokalerna för inriktningen Foto. Ett annat alternativ är att flytta inriktningen Film TV men det frigör en mindre yta på Tumba gymnasium.

Botkyrka kommun var en av initiativtagarna för framtagandet av *Handlingsprogram Kreativa näringar* i Stockholmsregionen. Numera är det landstingets kulturförvaltning som tar ansvar för ledning och samordning. Det finns ett starkt stöd både bland politiker och ledande tjänstemän för en fortsatt satsning på estetiska utbildningar och utveckling av kreativa näringar i Botkyrka kommun. Samtliga fyra inriktningar inom det estetiska programmet är idag godkända av Skolverket som spetsutbildningar med riksintag. För närvarande kommer 20 procent av eleverna från Botkyrka kommun.

Inriktningarna kompletterar varandra, då delar av läroplanen är gemensam för att ge en heltäckande utbildning. Lokalerna används också för Xenters yrkeshögskola.

### Bedömning

Genom att göra en översyn av nuvarande lokaler för Foto för att även inrymma inriktningen Ljud kan ett fortsatt erbjudande av utbildningarna motiveras. Lokalerna bedöms vara tillräckligt stora för att även fortsättningsvis erbjuda utbildningar med hög kvalitet. Det kan även finnas anledning att samordna och koncentrera "de kreativa utbildningarna" inom både gymnasiet och yrkeshögskolan till Xenter.

Tumba som ort och Tumba gymnasium bedöms ha goda förutsättningar att vara en attraktiv gymnasieskola även i framtiden. Med dess närhet till pendeltågsstation och busslinjer är det enkelt för både elever från Botkyrka kommun och andra kommuner att gå på Tumba gymnasium, vilket är i linje med den regionala utvecklingsplanen för Stockholmsregionen, RUF5. Bilden till höger visar satsningen på större kommunikationsstråk och regionala stadskärnor, med syfte att öka transportkapaciteten i regionen och samtidigt minska trycket på Stockholms innerstad. Vi bedömer att utvecklingen i Flemingsberg kommer att påverka både Tullinge och Tumba, och att effekterna nu och inför framtida satsningar måste analyseras löpande.

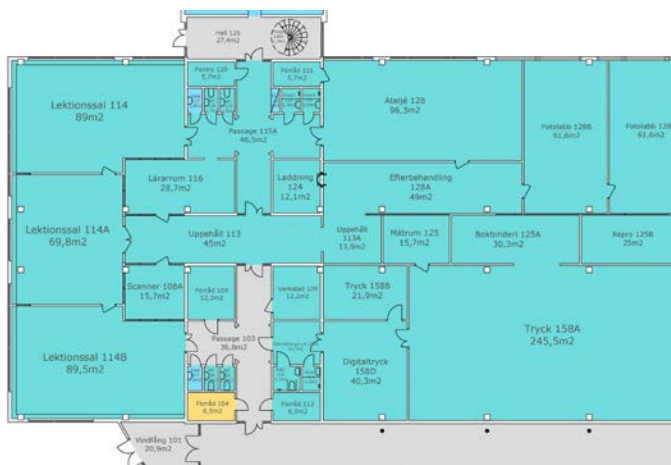


Bild: Xenter, Del av bottenvåning med bland annat lokaler för inriktningen Foto.

### Övergripande rumslig inriktning enligt RUF5 2010 De regionala stadskärnorna

1. Arlanda-Märsta
2. Barkarby-Jakobsberg
3. Kista-Sollentuna-Häggvik
4. Täby centrum-Arninge
5. Kungens kurva-Skärholmen
6. Flemingsberg
7. Haninge centrum
8. Södertälje

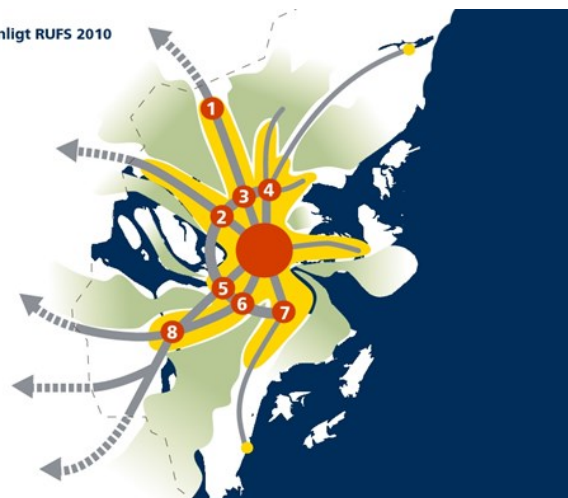


Bild: Stockholmsregionens regionala stadskärnor, illustration hämtad ur RUF5 2010

# Skyttbrinks gymnasium – förutsättningar och förslag till förändringar

### Förutsättningar

Skyttbrinks gymnasium erbjuder idag följande nationella program:

- Bygg- och anläggningsprogrammet, inriktning Husbyggnad
- Barn- och fritidsprogrammet, inriktning Pedagogiskt arbete

Det finns 43 sökbara platser vid nationella program årskurs 1, samt 21 platser vid introduktionsprogrammen. Dessutom ges för närvarande plats åt 40 elever i språkintroduktion, men där efterfrågan varierar kraftigt mellan åren.

Nämnden har beslutat att inför läsåret 2018/19 utöka programutbudet med barn- och fritidsprogrammet, inriktning Fritid och hälsa med 20 platser, och Introduktionsprogrammet (IMIND-SB).

I oktober 2017 har skolan ca 150 elever på 190 elevplatser.

Det har förts diskussioner om att antingen flytta hit el- och energiprogrammet, inriktning elteknik från Tumba gymnasium, komplettera fordons- och transportprogrammet vid Tumba gymnasium med inriktningen karosseri och lackering vid Skyttbrink, eller att utöka befintligt bygg- och anläggningsprogram genom att erbjuda inriktningen Måleri.

Enligt gällande detaljplan kan marken användas för skola och industri förenlig med intilliggande skolverksamhet. Fastighetsarean är 9500 kvadratmeter vilket ger en byggrätt på 8500 kvadratmeter bruttoarea.

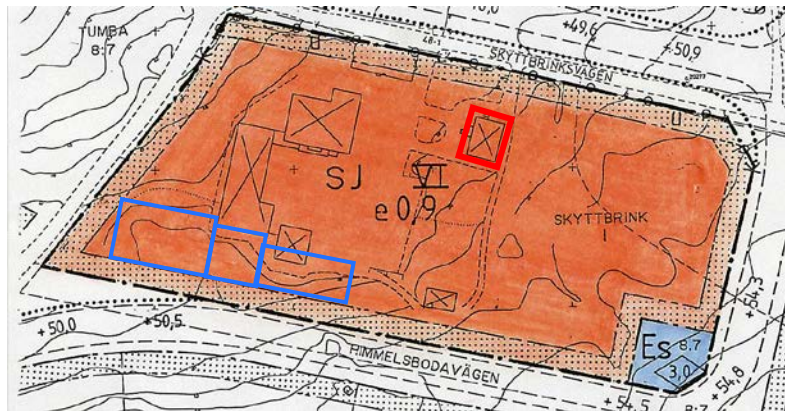


Bild: Gällande detaljplan för Skyttbrinks gymnasium. Blå rutor markerar förslag till nybyggnation

Nuvarande byggnader uppskattas till mellan 4 och 5000 kvadratmeter bruttoarea. Det finns möjlighet att uppföra ytterligare byggnader t ex en mindre skolidrottshall, tre klassrum, speciallokaler för måleriutbildning, nytt elevuppehållsrum samt utökad matsal (max 1500 kvadratmeter, se blå ruta nedan). Det kräver att befintlig byggnad med elevutrymmen flyttas eller rivs.

På skolområdet finns ett tidigare bostadshus, kallad "Villan" se röda ruta. Byggnaden används inte till någon permanent verksamhet och kan anpassas för skolverksamhet, även om lokalerna endast kan rymma verksamhet för mindre grupper. "Villan" kommer under år 2018 att anpassas för Introduktionsprogrammet.

### Förslag till förändringar

- Komplettera skolan med en skolidrottshall med måtten 16 m x 28 m, dvs något större än idrottshallen vid Tullinge gymnasium. Inklusive omklädningsrum, förråd mm ca 750 kvadratmeter.
- Utöka matsalen med 50 platser, entré, toaletter mm, 250 kvadratmeter. För 290 elever krävs en sittyta på 116 kvadratmeter i matsalen. Oklart hur stor nuvarande matsal är.
- Utöka med tre klassrum som ger plats åt 96 elever, 250 kvadratmeter.
- Utöka med bygg- och anläggningsprogrammet, inriktning Måleri, speciallokaler 500 kvadratmeter.
- Riv eller flytta befintlig byggnad med elevcafé. Utöka med nya elevuppehållsutrymmen.



Bild: Förslag till plats för nybyggnation. Befintlig byggnad flyttas alternativt rivs.

# En utökning av Skyttbrinks gymnasium - Riskanalys

Utbildningsnämnden har nyligen beslutat att inrätta en fjärde gymnasieskola i Botkyrka kommun: Skyttbrinks gymnasium. En självständig resultatenheter som finansieras via elevpeng, kräver ett visst elevunderlag för att kunna bära nödvändig administrativa överbyggnad.

### Konkurrens med andra investeringar

Antalet elever bör ökas från dagens elevunderlag på knappt 200 elever till närmare 300. Dessutom bör skolan kompletteras med en skolidrottshall för att vara en mer komplett skolenhet, samtidigt som fler elever innebär behov av större matsal och ytterligare klassrum.

En utveckling av Skyttbrinks gymnasium medför investeringar, och det finns en risk att dessa inte prioriteras i förhållande till andra kommunala investeringsbehov.

### Attraktiv arbetskraft, men söker eleverna till utbildningarna?

På Skyttbrinks gymnasium erbjuds både bygg- och anläggningsprogrammet och barn- och fritidsprogrammet. Elever som fullgjort utbildningarna har lätt att få arbete, då arbetsmarknaden är i stort behov av personal med någon av dessa utbildningar. Utifrån branschernas uttalade behov görs bedömningen att antalet platser bör öka ytterligare t ex inom bygg- och anläggningsprogrammet med inriktningen Måleri. Sökandetrycket till befintliga platser är inte tillräckligt högt för att fylla ytterligare intagningsklass.

Inför läsåret 2018/19 har utbildningsnämnden beslutat att utöka med en intagningsklass inom barn- och fritidsprogrammet och erbjuda inriktningen Fritid och hälsa.

### Skyttbrinks gymnasium ligger inte vid kommunikationsstråken

Skyttbrinks gymnasium är inrymd i de lokaler som den tidigare hantverksskolan på ett industriområde. Området har begränsad kollektivtrafik, vilket påverkar både elevers och personals möjligheter att ta sig till skolan.

Det finns en risk att elever inte väljer utbildningarna om skolan inte är tillräckligt attraktiv t ex begränsad kollektivtrafik.

### Vinter-OS i Stockholm år 2026 påverkar områdets användning

I den utredning inför en OS-ansökan som gjorts av Stockholms stad ingår Skyttbrinks industriområde i den stadion som planerats för längdskidåkning och skidskytte. Stockholms stad beslutade i april 2017 att inte lämna någon ansökan, men Sveriges olympiska kommitté lämnade i december 2017 in en intresseanmälan och har förhoppningar om att Stockholms stad ändrar sig. En formell ansökan måste vara inlämnad senast 31 mars 2018. Ett OS bedöms innebära förbättrad infrastruktur och kollektivtrafik till området.

### Bedömning

Vi bedömer att Skyttbrinks gymnasium har förutsättningar att vara en attraktiv skola, även om det kan behövas göra särskilda åtgärder för att öka intresset hos eleverna att söka utbildningarna. I tidigare rapporter har det föreslagits att skolan tillsammans med branscherna bör utveckla speciella rekryteringsinsatser. För barn- och fritidsprogrammets elever är Botkyrka kommun en av de största möjliga arbetsgivarna. Det finns ett tidigare förslag att införa anställningsgaranti som barnskötare för elever som fullföljer utbildningen.

### Förslag

Ta initiativ till ett rekryteringsprogram, som utformas tillsammans med berörda arbetsgivare inom respektive bransch.



Bild: Bakom befintlig skolbyggnad. Föreslagen plats för nybyggnation av skolidrottshall.

# Alternativ 2: två gymnasier i Tumba

### Lättast att ta sig till Tumba

Satsningar på knutpunkter längs kollektivtrafiknätet är i linje med den regionala utvecklingsplanen för Stockholmsregionen, RUF5 2010. Tumbas närhet till pendeltågsstation och busslinjer gör det enkelt för både elever från Botkyrka kommun och andra kommuner att ta sig till Tumba.

Utifrån det resonemanget bör frågan om att koncentrera all gymnasieverksamhet i Botkyrka kommun till Tumba, utredas. Den nya gymnasieskolan bör etableras inom gångavstånd från pendeltågsstationen, och ge plats för 1 800 elever.

Vi har endast utrett möjligheten att använda nuvarande kommunhus.

### Alternativ A. Nuvarande kommunhus till skolverksamhet

Utifrån de beslut som fattats beräknas ett nytt kommunhus stå klart under år 2021. Det nya huset ska byggas väster om nuvarande Xenter.

Det innebär att år 2021 står nuvarande kommunhus till förfogande för annan användning. Om en ombyggnation genomförs direkt efter avflyttningen, bör lokalerna kunna användas under år 2023. Någon plan för nuvarande kommunhus är inte fastställd, utan ett utredningsuppdrag förväntas lämnas under år 2018.

Den nuvarande detaljplanen möjliggör kontorsverksamhet, vilket innebär att annan användning ställer krav på ändring av detaljplanen.

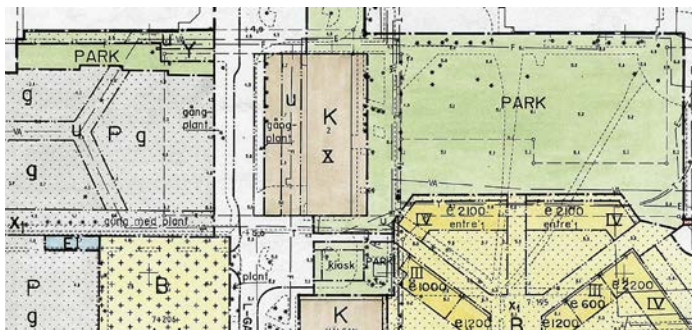


Bild: Gällande detaljplan för nuvarande kommunhus.

Byggnaden är ca 10 000 kvadratmeter, fördelat på 1000 kvadratmeter per våningsplan. Huset är 19 m brett och byggt för kontorsverksamhet, där vån 1 och 2 inrymmer entré, mötesrum, restaurang mm. Mittskeppet innehåller hissar och trapphus.

Om byggnaden ska inrymma skolverksamhet krävs ytterligare interna kommunikationsmöjligheter så som fler och bredare trapphus.

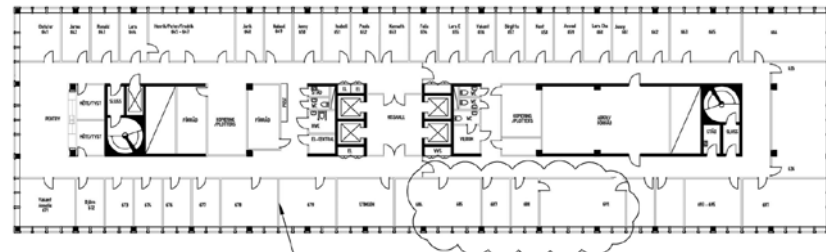


Bild: Planritning, nuvarande kommunhus, plan 6

### Bedömning

Vi bedömer att byggnaden inte är lämplig för skolverksamhet. Byggnadens mått är inte optimala för tillskapade av klassrum (ca 8x8 m), samtidigt som befintliga kommunikationsutrymmen mellan våningsplanen är kraftigt underdimensionerade för att möjliggöra elevströmmar i den omfattning som blir aktuellt vid en utbyggd skolverksamhet.

Däremot kan det finnas möjlighet att använda en större del av Xenter för gymnasieutbildningar.

### Förslag

Vi föreslår att nuvarande kommunhus inte omvandlas till gymnasieskola.



# Förslag till fördelning av utbildningsplatser

## Läsåret 2017/18

Antalet sökbara platser på nationella program, årskurs 1: 816 platser

Antalet platser på introduktionsprogram: 179 platser

Antalet platser på språkin introduktion: 290 platser

Antalet elever vid Botkyrkas gymnasium: 2928 elever

| Gymnasium             | Utbildnings-<br>längd | Antal<br>platser | Antal<br>elever |
|-----------------------|-----------------------|------------------|-----------------|
| S:t Botvid            | 3 år                  | 119              | 357*            |
| S:t Botvid IM         | 1-3 år                | 83               | 83              |
| S:t Botvid Språkintrö | 1 år                  | 230              | 230             |
| Tullinge              | 3 år                  | 242              | 726             |
| Tullinge IM           | 1-3 år                | 2                | 2               |
| Tullinge Språkintrö   | 1 år                  | 20               | 20              |
| Tumba                 | 3 år                  | 409              | 1227            |
| Tumba IM              | 1-3 år                | 73               | 73              |
| Tumba TE4             | 1 år                  | 20               | 20              |
| Skyttbrink            | 3 år                  | 43               | 129             |
| Skyttbrink IM         | 1-3 år                | 21               | 21              |
| Skyttbrink Språkintrö | 1 år                  | 40               | 40              |
| <b>Totalt</b>         |                       |                  | <b>2928</b>     |

Tabell: Antal utbildningsplatser och antal elever läsåret 2017/18

\*) Antalet platser har inte fyllts på St Botvid läsåret 2017/18

## Läsåret 2018/19

Utbildningsnämnden har beslutat att inför läsåret 2018/19 utöka programutbudet med Barn- och fritidsprogrammet, inriktning Fritid och hälsa med 20 platser, och Introduktionsprogrammet (IMIND-SB). Båda satsningarna görs på Skyttbrinks gymnasium.

## Läsåret 2025/2026

Antalet sökbara platser på nationella program, årskurs 1: 1050 platser (utökning med 234 platser per år)

Antalet platser på introduktionsprogram: 179 platser

Antalet platser på språkin introduktion: 290 platser

Antalet elever vid Botkyrkas gymnasium: 3628 elever

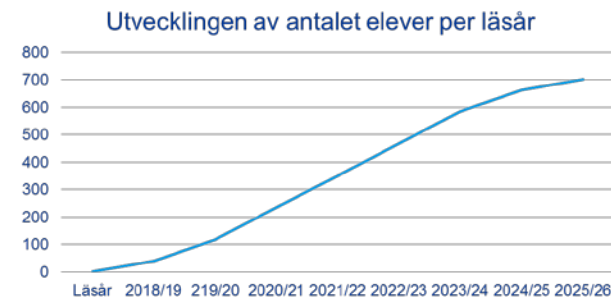
| Gymnasium     | Antal elever<br>per skola | Utökning<br>elever | Minskning<br>platser | Antal elever<br>år 2025 |
|---------------|---------------------------|--------------------|----------------------|-------------------------|
| S:t Botvid    | 670*                      | 0                  |                      | 670                     |
| Tullinge      | 728                       | 400                |                      | 1128                    |
| Tumba         | 1320                      | 200                |                      | 1520                    |
| Skyttbrink    | 190                       | 100                |                      | 290                     |
| <b>Totalt</b> | <b>2928</b>               | <b>700</b>         |                      | <b>3628</b>             |

Tabell: Förslag till fördelning av utbildningsplatser mellan gymnasieskolorna

\*) I januari 2018 går 602 elever vid St Botvid. Samtliga platser har inte fyllts.

## Antagande om linjär utveckling av antalet elever

I rapporten gör vi antagandet av att antalet elever som börjar gymnasiet ökar linjärt under åren 2018 – 2025. Det innebär att antalet elever som börjar gymnasiet kommer att öka med knappt 40 per år. Eftersom de flesta elever går en treårig utbildning fylls platserna successivt under tre år, vilket innebär att antalet elever utvecklas enligt diagrammet nedan.



# Sammanställning – förslag till åtgärder

## St Botvids gymnasium

Ingen förändring

## Tullinge gymnasium

Utöka med 400 utbildningsplatser inom de studieförberedande programmen.

Förslag till åtgärder:

- Flytta bibliotek och elevuppehållsrum med café till hus A.
- Utred möjligheten att ersätta nuvarande tillagningskök med ett mottagningskök, vilket sänker investeringskostnaderna.
- Utöka idrottshallen så att den även inkluderar nuvarande yta för biblioteket. Den totala ytan bedöms uppgå till 36 x 14 m. Det är möjligt att förlänga byggnaden i västlig riktning för att ge plats åt redskapsförråd mm.
- Uppdra till Tekniska förvaltningen eller Näringslivscenter att utreda möjligheterna för ett Hälsans hus. Flytta nuvarande träningslokal i källarvåningen till ett så kallat Hälsans hus i hus B eller hus C.
- Överlåt ansvaret för garaget och uthyrning av bilplatser till utbildningsförvaltningen och Tullinge gymnasium.
- Uppmärksamma SL om behovet av förstärkt kollektivtrafik längs Alfred Nobels allé, samt utred förutsättningarna för en sammanhållen gång- och cykelväg längs hela Alfred Nobels allé. Vi föreslår också en uppgång från Tullinge pendeltågstation åt öster, dvs mot Flemingsberg, då detta kortar gångavståndet till Tullinge gymnasium med närmare 300 meter.
- Analysera och identifiera spetsområden och övriga konkurrensfördelar för Tullinge gymnasium, sett ur elevernas perspektiv.

## Tumba gymnasium

Utöka med 200 utbildningsplatser inom de studieförberedande programmen.

Förslag till åtgärder:

- Förtäta genom förändrad schemaläggning och åtgärda ventilationen i de två klassrum som idag inte används fullt ut.
- Flytta det estetiska programmet, inriktning Ljud till Xenter och samordna lokalerna med inriktning Foto.
- Anpassa det estetiska programmet, Ljuds nuvarande lokaler till undervisning för klasser med 32 elever (64 kvadratmeter per klassrum).
- Inför beslut om modernisering av restaurang- och livsmedelsprogrammets lokaler, bör frågan utredas om utbildningen ska vara kvar samt alternativ användning av lokalerna.

## Skyttbrinks gymnasium

Utöka med 100 utbildningsplatser inom barn- och fritidsprogrammet, inriktning Fritid och Hälsa, samt bygg- och anläggningsprogrammet, inriktning Måleri.

Förslag till åtgärder:

- Komplettera skolan med en skolidrottshall med måtten 16 m x 28 m, dvs något större än idrottshallen vid Tullinge gymnasium. Inklusivt omklädningsrum, förråd mm ca 750 kvadratmeter.
- Utöka matsalen med 50 platser, entré, toaletter mm, 250 kvadratmeter.
- Utöka med tre klassrum som ger plats åt 96 elever, 250 kvadratmeter.
- Utöka med inriktning Måleri med speciallokaler, 500 kvadratmeter.
- Riv eller flytta befintlig byggnad med elevcafé. Utöka med nya elevuppehållsutrymmen.
- Initiera ett rekryteringsprogram, som utformas tillsammans med berörda arbetsgivare inom respektive bransch.

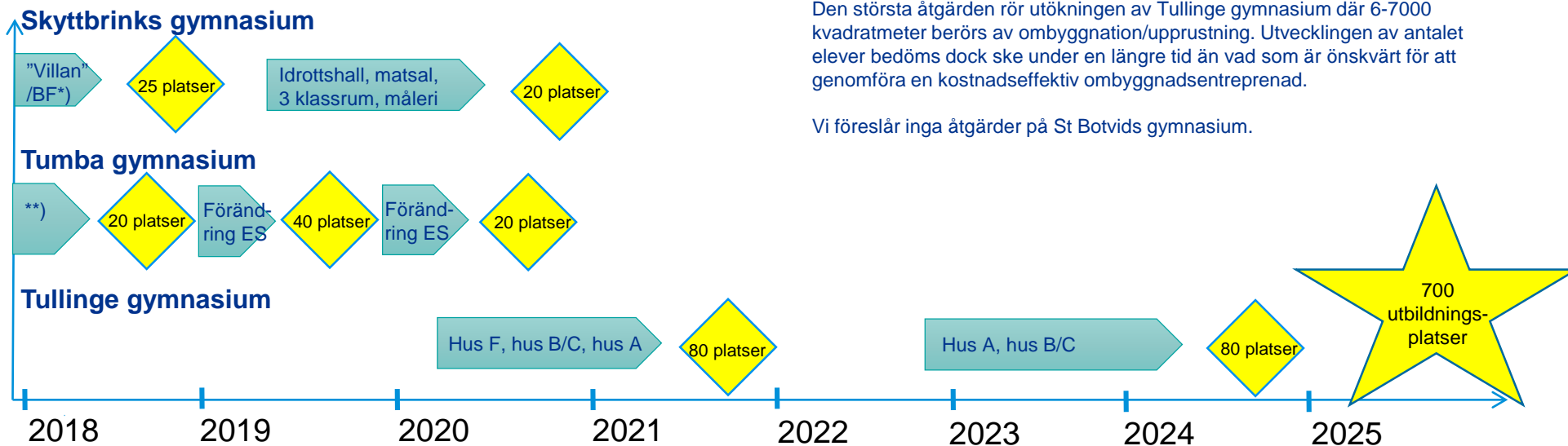
# Förslag till tidplan

## Linjär utveckling av antalet elever

Vi har i rapporten utgått från att antalet elever som börjar gymnasiet ökar linjärt under åren 2018 – 2025. Det innebär att antalet elever som börjar gymnasiet kommer att öka med knappt 40 per år. Eftersom de flesta elever går en treårig utbildning fylls platserna successivt under tre år, vilket innebär att antalet elever utvecklas enligt tabellen nedan.

| Läsår            | 2018/19 | 2019/2020 | 2020/2021 | 2021/2022 | 2022/2023 | 2023/24 | 2024/25 | 2025/26 |
|------------------|---------|-----------|-----------|-----------|-----------|---------|---------|---------|
| Antal elever     | 39      | 117       | 234       | 351       | 468       | 585     | 663     | 702     |
| Antal nya elever | 39      | 78        | 117       | 156       | 195       | 234     | 234     | 234     |

I stjärnorna anges antalet elever som börjar på respektive gymnasium.



\*) Se utbildningsnämndens beslut, september 2017

\*\*) Förtätning/Förändring schemaläggning/Ventilationsåtgärder i två klassrum

## Förslag

Vi föreslår att de första åtgärderna är att iordningsställa "villan" på Skyttbrinks gymnasium för elever med behov av förstärkt individuellt stöd, samt att utifrån den beslutade översynen av schemaläggning på Tumba gymnasium förtäta inom befintliga lokaler.

I nästa steg föreslår vi en översyn av det estetiska programmet och dess inriktningar, där delar av utbildningen flyttas från Tumba gymnasium till Xenter eller att lokaler i Xenter omdisponeras och/eller tas i anspråk för gymnasieutbildningar.

Vi föreslår också att Skyttbrinksgymnasium kompletteras med en skolidrottshall, utökad matsal, speciallokaler för inriktningen Måleri och tre ytterligare klassrum.

Den största åtgärden rör utökningen av Tullinge gymnasium där 6-7000 kvadratmeter berörs av ombyggnation/upprustning. Utvecklingen av antalet elever bedöms dock ske under en längre tid än vad som är önskvärdt för att genomföra en kostnadseffektiv ombyggnadsentreprenad.

Vi föreslår inga åtgärder på St Botvids gymnasium.



[kpmg.com/socialmedia](https://kpmg.com/socialmedia)



[kpmg.com/app](https://kpmg.com/app)

The information contained herein is of a general nature and is not intended to address the circumstances of any particular individual or entity. Although we endeavor to provide accurate and timely information, there can be no guarantee that such information is accurate as of the date it is received or that it will continue to be accurate in the future. No one should act on such information without appropriate professional advice after a thorough examination of the particular situation.

© 2016 KPMG AB, a Swedish limited liability company and a member firm of the KPMG network of independent member firms affiliated with KPMG International Cooperative, a Swiss entity. All rights reserved.

The KPMG name and logo are registered trademarks or trademarks of KPMG International.



## **Redovisning av delegationsbeslut (UF/2018:4)**

### **Beslut**

Utbildningsnämnden noterar till protokollet att nämnden har tagit del av beslutet.

### **Sammanfattning**

Utbildningsnämnden fattar i huvudsak beslut i frågor som avser verksamhetens mål, inriktning, omfattning, kvalitet eller i principiella ärenden. Nämnden beslutar också om yttranden eller liknande till fullmäktige. Av praktiska skäl får andra ärenden inom utbildningsnämndens ansvarsområde delegeras till någon annan. Delegaten får då besluta å nämndens vägnar. Alla beslut som fattas med stöd av delegering ska anmälas till nämnden för att tiden för överklagande kan passera och beslutet träda i laga kraft. På så sätt kan också nämnden följa hur delegaten utför uppdraget att besluta i nämndens ställe.

Förvaltningen anmäler följande listor över delegeringsbeslut:

Förvaltningschef, oktober  
Specialiststöd, oktober  
Karsby International school, april-juli  
Tullinge gymnasium, september  
Falkbergsskolan, januari-oktober  
S:t Botvids gymnasium, augusti-september  
Verksamhetsområde grundskolan  
Verksamhetsområde gymnasieskolan



2018-10-26

Dnr UF/2018:4

Referens  
Maria Erhag

Mottagare  
Utbildningsnämnden

## **Redovisning av delegationsbeslut (UF/2018:4)**

### **Förslag till beslut**

Utbildningsnämnden noterar till protokollet att nämnden har tagit del av beslutet.

### **Sammanfattning**

Utbildningsnämnden fattar i huvudsak beslut i frågor som avser verksamhetens mål, inriktning, omfattning, kvalitet eller i principiella ärenden. Nämnden beslutar också om yttranden eller liknande till fullmäktige. Av praktiska skäl får andra ärenden inom utbildningsnämndens ansvarsområde delegeras till någon annan. Delegaten får då besluta å nämndens vägnar. Alla beslut som fattas med stöd av delegering ska anmälas till nämnden för att tiden för överklagande kan passera och beslutet träda i laga kraft. På så sätt kan också nämnden följa hur delegaten utför uppdraget att besluta i nämndens ställe.

Förvaltningen anmäler följande listor över delegeringsbeslut:

Förvaltningschef, oktober  
Specialiststöd, oktober  
Karsby International school, april-juli  
Tullinge gymnasium, september  
Falkbergsskolan, januari-oktober  
S:t Botvids gymnasium, augusti-september  
Verksamhetsområde grundskolan  
Verksamhetsområde gymnasieskolan

Mikael Caiman Larsson  
Förvaltningschef

Anette Älmdalen  
Chef Specialiststöd

**Enhet: Specialiststöd****Månad: Oktober 2018****Inlämnas senast den 5:e i månaden efter besluts månaden**

| <b>Besluts-<br/>datum</b> | <b>Delegerings-<br/>punkt</b> | <b>Beslut (ange till exempel beviljande av<br/>anställning)</b>  | <b>Diarie-<br/>nummer/<br/>Beteckning</b> | <b>Kopia av<br/>besluts-<br/>handl.<br/>bifogas</b> |
|---------------------------|-------------------------------|--|---|---|
| 2018-08-22                | D1                            | 5, 7 §§ Tillfällig utökning av tillstånd för antalet inskrivna barn i fristående förskola och pedagogisk omsorg. | UF/2018:203                               |   |
| 2018-10-01                | D84                           | Beviljande av skolskjuts   |   |   |
| 2018-10-02                | D84                           | Beviljande av skolkort   |   |   |
| 2018-10-03                | D84                           | Beviljande av skolkort   |   |   |
| 2018-10-03                | D84                           | Beviljande av skolkort   |   |   |
| 2018-10-04                | D84                           | Beviljande av skolskjuts   |   |   |
| 2018-10-04                | D84                           | Beviljande av skolkort   |   |   |
| 2018-10-04                | D84                           | Beviljande av skolkort   |   |   |
| 2018-10-04                | D84                           | Beslut om avslag på ansökan om skolkort  |   |   |
| 2018-10-04                | D84                           | Beslut om avslag på ansökan om skolkort  |   |   |
| 2018-10-04                | D84                           | Beslut om avslag på ansökan om skolkort  |   |   |
| 2018-10-04                | D84                           | Beslut om avslag på ansökan om skolkort  |   |   |
| 2018-10-04                | D84                           | Beslut om avslag på ansökan om skolkort  |   |   |
| 2018-10-08                | D84                           | Beviljande av skolskjuts   |   |   |
| 2018-10-10                | D84                           | Beviljande av skolkort   |   |   |
| 2018-10-11                | D84                           | Beviljande av skolkort   |   |   |
| 2018-10-11                | D84                           | Beviljande av skolkort   |   |   |
| 2018-10-16                | D84                           | Beviljande av skolskjuts   |   |   |
| 2018-10-16                | D84                           | Beviljande av skolkort   |   |   |
| 2018-10-16                | D84                           | Beslut om avslag på ansökan om skolkort  |   |   |
| 2018-10-16                | D84                           | Beslut om avslag på ansökan om skolkort  |   |   |
| 2018-10-16                | D84                           | Beslut om avslag på ansökan om skolskjuts  |   |   |
| 2018-10-16                | D84                           | Beslut om avslag på ansökan om skolkort  |   |   |
| 2018-10-16                | D84                           | Beslut om avslag på ansökan om skolskjuts  |   |   |
| 2018-10-25                | D84                           | Beslut om avslag på ansökan om skolskjuts  |   |   |



# BOTKYRKA KOMMUN

Utbildningsförvaltningen

## ANMÄLAN AV DELEGERINGSBESLUT

Enhet: Förvaltningschef

Månad: Oktober 2018

Inlämnas senast den 5:e i månaden efter besluts månaden

| Besluts-<br>datum        | Delegerings-<br>punkt | Beslut (ange till exempel beviljande av<br>anställning)  | Diarie-<br>nummer/<br>Beteckning | Kopia av<br>besluts-<br>handl.<br>bifogas |
|--------------------------|-----------------------|--|----------------------------------|---|
| 2018-09-19<br>2018-10-11 | C1<br>A3              | Rekrytering av ny verksamhetschef för gymnasiet<br>Yttrande med anledning av anmälan mot Freinetskolan<br>Kastanjen (41-2018:8079) | UF/2018:14<br>UF/2018:298        |   |



**Enhet: Karsby International  
School****Månad: Ht-18**

++

**Inlämnas senast den 5:e i månaden efter besluts månaden**

| <b>Besluts-<br/>datum</b> | <b>Delegerings-<br/>punkt</b> | <b>Beslut (ange till exempel<br/>beviljande av anställning)</b>           | <b>Diarienummer</b> | <b>Kopia av<br/>besluts-<br/>handl.<br/>bifogas</b> |
|---------------------------|-------------------------------|---|---------------------|---|
| 2018-05-03                | D                             | Skriftlig varning<br>(5 kap 11 § Skollagen)                               | Kärsby/2017:9       | x   |
| 2018-04-16                | C1                            | Anställning av vik skolkurator<br>180416-180615                           |                     |   |
| 2018-05-15                | C1                            | Anställning av fritidsledare, tim<br>180515-181231                        |                     |   |
| 2018-05-22                | C1                            | Anställning av Lärare<br>180601-190106<br>Anställd terminsvis efter 67 år |                     |   |
| 2018-05-25                | C1                            | Anställning av 2 st förstelärare<br>180701-181231                         |                     |   |
| 2018-05-22                | C1                            | Anställning av elevassistent<br>180701-181231                             |                     |   |
| 2018-07-01                | C1                            | Anställning av fritidsledare<br>180701-180812                             |                     |   |
| 2018-06-15                | C1                            | Anställning av Lärare, tim<br>180701-181231                               |                     |   |
| 2018-06-15                | C1                            | Anställning, 2 st fritidsledare, tim<br>180701-181231                     |                     |   |
| 2018-05-22                | C1                            | Anställning av elevassistent<br>180801-181231                             |                     |   |
| 2018-06-11                | C1                            | Anställning av fritidsledare<br>180801-181031                             |                     |   |
| 2018-06-07                | C1                            | Anställning av Lärare<br>180812-190811                                    |                     |   |
| 2018-05-29                | C1                            | Anställning av Lärare svenska<br>180812-190106                            |                     |   |
| 2018-04-27                | C1                            | Anställning av lärare spanska<br>180812-181220                            |                     |   |
| 2018-05-16                | C1                            | Anställning av lärare<br>180812-190106                                    |                     |   |
| 2018-05-15                | C1                            | Anställning av lärare, musik<br>180812-190106                             |                     |   |
| 2018-05-04                | C1                            | Anställning av lärare NO-ämnen<br>180812-190106                           |                     |   |
| 2018-05-01                | C1                            | Anställning av lärare franska<br>180812-190106                            |                     |   |
| 2018-05-28                | C1                            | Anställning av lärare<br>180811-190106                                    |                     |   |

|            |    |  |  |  |
|------------|----|--|--|--|
| 2018-05-02 | C1 | Anställning av lärare 1-7<br>180812-190106                                   |  |  |
| 2018-05-17 | C1 | Anställning av lärare<br>180812-190106                                       |  |  |
| 2018-05-22 | C1 | Anställning av 2 st lärare Slöjd,<br>textil, trä och metall<br>180812-190106 |  |  |
| 2018-05-15 | C1 | Anställning av lärare års 4-9<br>180812-190106                               |  |  |
| 2018-06-01 | C1 | Anställning av lärare bild<br>180812-190106, 20 %                            |  |  |
| 2018-06-01 | C1 | Anställning av lärare, idrott<br>180812-190106                               |  |  |
| 2018-06-01 | C1 | Anställning av lärare, svenska<br>180812-190106                              |  |  |
| 2018-06-07 | C1 | Anställning av lärare, NO-ämnena<br>180812-090811                            |  |  |
| 2018-05-25 | C1 | Anställning av elevassistent<br>180813-181220                                |  |  |
| 2018-04-26 | C1 | Anställning av elevassistent<br>180820-181219                                |  |  |
| 2018-08-29 | C1 | Anställning av 2 st,<br>fritidsledare, tim<br>180823-181231                  |  |  |
| 2018-08-29 | C1 | Anställning av lärare, tim<br>180827-181231                                  |  |  |
| 2018-08-29 | C1 | Anställning av lärare 1-7, tim<br>180828-181231                              |  |  |
| 2018-08-30 | C1 | Anställning av lärare 1-7, tim<br>180828-181231                              |  |  |
| 2018-08-29 | C1 | Anställning av lärare 4-9<br>180903-190106                                   |  |  |
| 2018-09-05 | C1 | Anställning av lärare,<br>Engelska 4-9<br>180903-180930                      |  |  |
| 2018-09-05 | C1 | Anställning av fritidspedagog, tim<br>180903-181231                          |  |  |
| 2018-09-11 | C1 | Anställning av fritidsledare, tim<br>180905-181231                           |  |  |
| 2018-09-11 | C1 | Anställning av lärare tim, spanska<br>180910-181231                          |  |  |
| 2018-09-12 | C1 | Anställning av lärare årsk 4-9, tim<br>180912-181231                         |  |  |
| 2018-09-14 | C1 | Anställning av bitr rektor<br>181001-tillsvidare                             |  |  |

Delegat: \_\_\_\_\_

  
Jan Jönsson rektor

## Beslut 2018-10-02 13:34

Utskrivet: 2018-10-02 13:34  
Utskrivet av: Lena Löfman

### Beslut 2018-10-02 13:34

| <b>Beslutsnummer</b>            | <b>Beslutsdatum</b> | <b>Tidsbegränsat</b> | <b>Beteckning</b> | <b>Beskrivning</b>                                    | <b>Typ</b>                             | <b>Delegat</b> |
|---------------------------------|---------------------|----------------------|-------------------|---|--|----------------|
| TullingeGymn Del<br>§/2018 § 40 | 2018-09-04          | Ja                   | TullG/2018:34     | Tidsbegränsad<br>anställning<br>skolmåltidsbiträde SD | Anställningsavtal, -<br>beslut, -bevis | Lena Löfman    |



Skola: Falkbergsskolan

**Månad: april 2018**

Inlämnas senast den 5:e i månaden efter besluts månaden

| <b>Besluts-Datum</b> | <b>Dele-gations-Punkt</b> | <b>Beslut (ange t.ex. beviljande av anställning)</b>     | <b>Dnr</b> | <b>Kopia av besluts-handl. bif.</b> |
|----------------------|---------------------------|--|------------|-------------------------------------|
| 180409               | 1.D                       | Anställningsavtal Köksbiträde timvik.180409-180613       | 18.6506.16 |                                     |
| 180420               | 1.D                       | Anställningsavtal Köksbiträde AMS .180820-190614         | 18.6506.18 |                                     |
| 180420               | 1.D                       | Anställningsavtal Lärare i No from 180812-tillsvidare    | 18.6506.19 |                                     |
| 180409               | 1.D                       | Anställningsavtal vik.vaktmästare 20% from 180409-180513 | 18.6506.21 |                                     |

Delegat: \_\_\_\_\_  
Namnförtydligande: Anna-Lena Bergman, rektor



Skola: Falkbergsskolan

**Månad: augusti 2018**

Inlämnas senast den 5:e i månaden efter besluts månaden

| Besluts-Datum | Dele-gations-Punkt | Beslut (ange t.ex. beviljande av anställning)                             | Dnr        | Kopia av besluts-handl. bif. |
|---------------|--------------------|---|------------|------------------------------|
| 180813        | 1.D                | Anställningsavtal Elevassistent 75% from 180813-190613                    | 18.6506.38 |                              |
| 180806        | 1.D                | Anställningsavtal Lärare Matte/Hemkunskap 100% from 180812och tillsvidare | 18.6506.39 |                              |
| 180813        | 1.D                | Anställningsavtal vikarie Kurator 100% from 190812                        | 18.6506.40 |                              |
| 180821        | 1.D                | Anställningsavtal Lärare i elevensval 20% from 180812-190811              | 18.6506.41 |                              |

Delegat: \_\_\_\_\_  
Namnförtydligande: Anna-Lena Bergman, rektor



S:t Botvids gymnasium

**Månad: AUGUSTI 2018**

Inlämnas till förvaltningskontoret senast den 5:e i månaden efter besluts månaden

| Beslutsdatum | Delegationspunkt | Beslut (ange t.ex. beviljande av anställning)   | Dnr               | Delegat                    |
|--------------|------------------|---|-------------------|----------------------------|
| 13/8-18      | 1.D              | Beslut om anställning.<br>Elevassistent 40/40<br>Tidsbegränsad anställning. Vikariat<br>Semesteranställning<br>Fr o m 2018-08-13 t o m 2018-12-31   | StBotv<br>2018:61 | Karin Eiderbrant<br>Rektor |
| 13/8-18      | 1.D              | Beslut om anställning.<br>Elevassistent 00/40<br>Tidsbegränsad, allmän visstidsanställning.<br>Timanställning<br>Fr o m 2018-08-13 t o m 2018-12-31 | StBotv<br>2018:62 | Karin Eiderbrant<br>Rektor |
| 13/8-18      | 1.D              | Beslut om fortsatt anställning.<br>Lärare 100%<br>Tidsbegränsad anställning, enligt skollagen<br>Fr o m 2018-08-12 t o m 2019-08-11                 | StBotv<br>2018:63 | Karin Eiderbrant<br>Rektor |
| 14/8-18      | 1.D              | Beslut om fortsatt anställning.<br>Lärare 90%<br>Tidsbegränsad anställning, enligt skollagen<br>Fr o m 2018-08-12 t o m 2019-08-11                  | StBotv<br>2018:64 | Karin Eiderbrant<br>Rektor |
| 24/8-18      | 1.D              | Beslut om anställning.<br>Elevassistent 00/40<br>Tidsbegränsad, allmän visstidsanställning.<br>Timanställning<br>Fr o m 2018-08-23 t o m 2018-12-31 | StBotv<br>2018:65 | Karin Eiderbrant<br>Rektor |
| 24/8-18      | 121:D            | Beslut om avstängning<br>Fr o m 2018-08-24 t o m 2018-09-07   | StBotv<br>2018:66 | Karin Eiderbrant<br>Rektor |
| 24/8-18      | 121:D            | Beslut om avstängning<br>Fr o m 2018-08-31 t o m 2018-09-06   | StBotv<br>2018:67 | Karin Eiderbrant<br>Rektor |
| 31/8-18      | 1.D              | Beslut om anställning.<br>Lärare 100%<br>Tidsbegränsad anställning.<br>Provanställning<br>Fr o m 2018-08-27 t o m 2019-02-26                        | StBotv<br>2018:68 | Karin Eiderbrant<br>Rektor |

|         |     |   |                   |                            |
|---------|-----|---|-------------------|----------------------------|
| 31/8-18 | 1.D | Beslut om fortsatt anställning.<br>Lärare 50%<br>Tidsbegränsad anställning, enligt skollagen<br>Fr o m 2018-08-11 t o m 2018-12-19          | StBotv<br>2018:69 | Karin Eiderbrant<br>Rektor |
| 30/8-18 | 1.D | Beslut om anställning<br>Lärare 00/40<br>Tidsbegränsad anställning, enligt skollagen. Timanställning.<br>Fr o m 2018-06-21 t o m 2018-07-05 | StBotv<br>2018:70 | Karin Eiderbrant<br>Rektor |
| --      | --  | ---   | --                | --                         |



Skola: Falkbergsskolan

**Månad: februari 2018**

Inlämnas senast den 5:e i månaden efter besluts månaden

| <b>Besluts-Datum</b> | <b>Dele-gations-Punkt</b> | <b>Beslut (ange t.ex. beviljande av anställning)</b>    | <b>Dnr</b> | <b>Kopia av besluts-handl. bif.</b> |
|----------------------|---------------------------|---|------------|-------------------------------------|
| 180207               | 1.D                       | Anställningsavtal Elevassistent timvik.180207-180613    | 18.6506.06 |                                     |
| 180207               | 1.D                       | Anställningsavtal Elevassistent timvik.180207-180613    | 18.6506.07 |                                     |
| 180212               | 1.D                       | Uppsägnings/avslut av anställning NO lärare from 180514 | 18.6506.08 |                                     |
| 180219               | 1.D                       | Anställningsavtal Lärare 20%.180219-180811              | 18.6506.09 |                                     |

Delegat: \_\_\_\_\_  
Namnförtydligande: Anna-Lena Bergman, rektor





Skola: Falkbergsskolan

**Månad: januari 2018**

Inlämnas senast den 5:e i månaden efter besluts månaden

| Besluts-Datum | Dele-gations-Punkt | Beslut (ange t.ex. beviljande av anställning)                | Dnr        | Kopia av besluts-handl. bif. |
|---------------|--------------------|--|------------|------------------------------|
| 180117        | 1.D                | Anställningsavtal Lärarassistent timvik.180107-180613        | 18.6506.01 |                              |
| 180118        | 1.D                | Anställningsavtal Lärarassistent timvik.180118-180613        | 18.6506.02 |                              |
| 180111        | 1.D                | Uppsägnings/avslut av anställning specialpedagog from 180319 | 18.6506.03 |                              |
| 180111        | 1.D                | Uppsägnings/avslut av anställning elevass from 180304        | 18.6506.04 |                              |
| 180125        | 1.D                | Anställningsavtal Lärarassistent timvik.180125-180613        | 18.6506.05 |                              |

Delegat: \_\_\_\_\_  
Namnförtydligande: Anna-Lena Bergman, rektor





Skola: Falkbergsskolan

**Månad: juni 2018**

Inlämnas senast den 5:e i månaden efter besluts månaden

| Besluts-Datum | Dele-gations-Punkt | Beslut (ange t.ex. beviljande av anställning) | Dnr | Kopia av besluts-handl. bif. |
|---------------|--------------------|---|-----|------------------------------|
|               |                    | Inga delegtionsbeslut Juli 2018               |     |                              |

Delegat: \_\_\_\_\_  
Namnförtydligande: Anna-Lena Bergman, rektor



Skola: Falkbergsskolan

**Månad: juni 2018**

Inlämnas senast den 5:e i månaden efter besluts månaden

| Besluts-Datum | Dele-gations-Punkt | Beslut (ange t.ex. beviljande av anställning)                               | Dnr        | Kopia av besluts-handl. bif. |
|---------------|--------------------|---|------------|------------------------------|
| 180629        | 1.D                | Anställningsavtal Träsljöd lärare 100% from 180812-190811                   | 18.6506.27 |                              |
| 180612        | 1.D                | Anställningsavtal Lärare i språkval spanska 80% from 180812 och tillsvidare | 18.6506.30 |                              |
| 180611        | 1.D                | Anställningsavtal Adjunkt 60% from 180812-190107                            | 18.6506.31 |                              |
| 180614        | 1.D                | Anställningsavtal Lärare i Matte/No 80% from 180614-20200811                | 18.6506.32 |                              |
| 180620        | 1.D                | Anställningsavtal Specialpedagog 100% from 180812 och tillsvidare           | 18.6506.33 |                              |
| 180615        | 1.D                | Anställningsavtal Träsljöd lärare 100% from 180812-190811                   | 18.6506.34 |                              |
| 180618        | 1.D                | Anställningsavtal förstelärare 100% from 180701-190630                      | 18.6506.35 |                              |
| 180620        | 1.D                | Anställningsavtal MA/Teknik 100% from 180812-190106                         | 18.6506.36 |                              |

Delegat: \_\_\_\_\_  
Namnförtydligande: Anna-Lena Bergman, rektor



Skola: Falkbergsskolan

**Månad: maj 2018**

Inlämnas senast den 5:e i månaden efter besluts månaden

| Besluts-Datum | Dele-gations-Punkt | Beslut (ange t.ex. beviljande av anställning)                         | Dnr        | Kopia av besluts-handl. bif. |
|---------------|--------------------|---|------------|------------------------------|
| 180504        | 1.D                | Anställningsavtal vik.vaktmästare 50% from 180514-180814              | 18.6506.22 |                              |
| 180507        | 1.D                | Anställningsavtal Lärarassistent timvik.180507-180613                 | 18.6506.23 |                              |
| 180513        | 1.D                | Uppsägnings/avslut av anställning kurator from 180613                 | 18.6506.24 |                              |
| 180516        | 1.D                | Uppsägnings/avslut av anställning Biblioteksassistent from 180801     | 18.6506.25 |                              |
| 180516        | 1.D                | Uppsägnings/avslut av anställning Lärare from Svenska/Engelska 180812 | 18.6506.26 |                              |
| 180522        | 1.D                | Uppsägnings/avslut av anställning Lärare i Matte from 180613          | 18.6506.27 |                              |

Delegat: \_\_\_\_\_  
Namnförtydligande: Anna-Lena Bergman, rektor



Skola: Falkbergsskolan

**Månad: mars 2018**

Inlämnas senast den 5:e i månaden efter besluts månaden

| Besluts-Datum | Dele-gations-Punkt | Beslut (ange t.ex. beviljande av anställning)             | Dnr        | Kopia av besluts-handl. bif. |
|---------------|--------------------|---|------------|------------------------------|
| 180308        | 1.D                | Anställningsavtal elevassistent timvik.180308-180613      | 18.6506.10 |                              |
| 180308        | 1.D                | Anställningsavtal Lärarassistent timvik.180308-180613     | 18.6506.11 |                              |
| 180312        | 1.D                | Anställningsavtal timvik.lärare träsljöd 180312-180613    | 18.6506.12 |                              |
| 180320        | 1.D                | Anställningsavtal timvik.köksbiträde from 180320-180613   | 18.6506.13 |                              |
| 180323        | 1.D                | Anställningsavtal timvik.skolassistent from 180201-180630 | 18.6506.14 |                              |
| 180323        | 1.D                | Anställningsavtal timvik.elevassistent 180323-180613      | 18.6506.15 |                              |

Delegat: \_\_\_\_\_  
Namnförtydligande: Anna-Lena Bergman, rektor



Skola: Falkbergsskolan

**Månad: oktober 2018**

Inlämnas senast den 5:e i månaden efter besluts månaden

| Besluts-Datum | Dele-gations-Punkt | Beslut (ange t.ex. beviljande av anställning)          | Dnr        | Kopia av besluts-handl. bif. |
|---------------|--------------------|--|------------|------------------------------|
| 181001        | 1.D                | Timanställningsavtal Lärarassistent from 180901-181230 | 18.6506.50 |                              |
| 181003        | 1.D                | Timanställningsavtal Lärarassistent from 180901-181230 | 18.6506.52 |                              |

Delegat: \_\_\_\_\_  
Namnförtydligande: Anna-Lena Bergman, rektor



Skola: Falkbergsskolan

**Månad: september 2018**

Inlämnas senast den 5:e i månaden efter besluts månaden

| Besluts-Datum | Dele-gations-Punkt | Beslut (ange t.ex. beviljande av anställning)                  | Dnr        | Kopia av besluts-handl. bif. |
|---------------|--------------------|--|------------|------------------------------|
| 180907        | 1.D                | Anställningsavtal Lärare Engelska/So 80% from 180813-190613.   | 18.6506.42 |                              |
| 180907        | 1.D                | Anställningsavtal Kokerska 75% from 180901 och tillsvidare.    | 18.6506.43 |                              |
| 180912        | 1.D                | Timanställningsavtal Elevassistent from 180801-181230.         | 18.6506.44 |                              |
| 180912        | 1.D                | Timanställningsavtal Köksbiträde from 180830-181231.           | 18.6506.45 |                              |
| 180913        | 1.D                | Anställningsavtal Köksbiträde 75% from 180901 och tillsvidare. | 18.6506.46 |                              |
| 180928        | 1.D                | Timanställningsavtal Lärare from 180901-181230.                | 18.6506.48 |                              |
| 180928        | 1.D                | Timanställningsavtal Lärarassistent from 180901-181230         | 18.6506.49 |                              |

Delegat: \_\_\_\_\_  
Namnförtydligande: Anna-Lena Bergman, rektor







S:t Botvids gymnasium

**Månad: SEPTEMBER 2018**

Inlämnas till förvaltningskontoret senast den 5:e i månaden efter besluts månaden

| Beslutsdatum | Delegationspunkt | Beslut (ange t.ex. beviljande av anställning)   | Dnr               | Delegat                    |
|--------------|------------------|---|-------------------|----------------------------|
| 30/8-18      | 121:D            | Beslut om avstängning - Elev<br>Fr o m 2018-08-31 t o m 2018-09-06  | StBotv<br>2018:67 | Karin Eiderbrant<br>Rektor |
| 31/8-18      | 121:D            | Beslut om avstängning - Elev<br>Fr o m 2018-09-01 t o m 2018-09-06  | StBotv<br>2018:75 | Karin Eiderbrant<br>Rektor |
| 7/9-18       | 121:D            | Beslut om förlängning av avstängning - Elev<br>Fr o m 2018-08-31 t o m 2018-09-06   | StBotv<br>2018:66 | Karin Eiderbrant<br>Rektor |
| 11/9-18      | 1:D              | Beslut om lönetillägg – Arbetslagsledare<br>Fr o m 2018-08-12 t o m 2020-08-11  | StBotv<br>2018:76 | Olof Svenhamn<br>Tf rektor |
| 11/9-18      | 1:D              | Beslut om lönetillägg – Arbetslagsledare<br>Fr o m 2018-08-12 t o m 2020-08-11  | StBotv<br>2018:77 | Olof Svenhamn<br>Tf rektor |
| 11/9-18      | 1:D              | Beslut om lönetillägg – Arbetslagsledare<br>Fr o m 2018-08-12 t o m 2020-08-11  | StBotv<br>2018:78 | Olof Svenhamn<br>Tf rektor |
| 11/9-18      | 1:D              | Beslut om lönetillägg – Arbetslagsledare<br>Fr o m 2018-08-12 t o m 2020-08-11  | StBotv<br>2018:79 | Olof Svenhamn<br>Tf rektor |
| 11/9-18      | 2.D              | Beslut om anställning<br>Lärare 00/40<br>Tidsbegränsad anställning, Arbetstagare fyllt 67 år. Timanställning.<br>Fr o m 2018-08-12 t o m 2019-06-20             | StBotv<br>2018:80 | Olof Svenhamn<br>Tf rektor |
| 11/9-18      | 1.D              | Beslut om att ersätta tidigare avtal<br>Elevassistent<br>Tidsbegränsad anställning, vikariat.<br>Till semesteranställning<br>Fr o m 2018-02-01 t o m 2018-12-31 | StBotv<br>2018:81 | Olof Svenhamn<br>Tf rektor |
| 11/9-18      | 1.D              | Beslut om tidsbegränsad anställning som lärare. 100%<br>Tidsbegränsad anställning, enligt skollagen<br>Fr o m 2018-08-20 t o m 2019-08-11                       | StBotv<br>2018:82 | Olof Svenhamn<br>Tf rektor |
| 13/9-18      | 1.D              | Beslut om anställning.<br>Skolmålbiträde 25/40<br>Tidsbegränsad anställning. Vikariat<br>Uppehållsanställning<br>Fr o m 2018-09-13 t o m 2019-01-07             | StBotv<br>2018:84 | Olof Svenhamn<br>Tf rektor |
| 13/9-18      | 121:D            | Beslut om avstängning - Elev<br>Fr o m 2018-09-14 t o m 2018-09-21  | StBotv<br>2018:67 | Olof Svenhamn<br>Tf rektor |

|         |     |  |                   |                            |
|---------|-----|--|-------------------|----------------------------|
| 11/9-18 | 1.D | Beslut om anställning<br>Lärare 00/40<br>Tidsbegränsad anställning, enligt skollagen. Timanställning.<br>Fr o m 2018-09-05 t o m 2019-06-13  | StBotv<br>2018:85 | Olof Svenhamn<br>Tf rektor |
| 27/9-18 | 1.D | Beslut om ändring av anställningsvillkor<br>Lärare 100%<br>Tidsbegränsad anställning, enligt skollagen<br>Fr o m 2018-09-05 t o m 2019-06-13 | StBotv<br>2018:97 | Karin Eiderbrant<br>Rektor |
| --      | --  | ---  | --                | --                         |



# BOTKYRKA KOMMUN

Utbildningsförvaltningen

## ANMÄLAN AV DELEGERINGSBESLUT

Enhet: Verksamhetschef grundskola

Månad: augusti 2018

Inlämnas senast den 5:e i månaden efter besluts månaden

| Besluts-<br>datum | Delegerings-<br>punkt | Beslut (ange till exempel beviljande av<br>anställning) | Diarie-<br>nummer/<br>Beteckning | Kopia av<br>besluts-<br>handl.<br>bifogas |
|-------------------|-----------------------|---|----------------------------------|---|
| 2018-08-20        | D77                   | Läsårsdata 19/20  |                                  |   |



# BOTKYRKA KOMMUN

Utbildningsförvaltningen

## ANMÄLAN AV DELEGERINGSBESLUT

Enhet: Verksamhetschef gymnasieskolan

Månad: augusti 2018

Inlämnas senast den 5:e i månaden efter besluts månaden

| Besluts-<br>datum | Delegerings-<br>punkt | Beslut (ange till exempel beviljande av<br>anställning) | Diarie-<br>nummer/<br>Beteckning | Kopia av<br>besluts-<br>handl.<br>bifogas |
|-------------------|-----------------------|---|----------------------------------|---|
| 2018-08-20        | D77                   | Läsårsdata 19/20  |                                  |   |



## **Redovisning av anmälningsärenden (UF/2018:5)**

### **Beslut**

Utbildningsnämnden har tagit del av anmälda skrivelser.

### **Sammanfattning**

#### **Inkomna ärenden från Skolinspektionen**

- Begäran om yttrande med anledning av anmälan mot Kassmyraskolan (UF/2018:297)
- Begäran om yttrande med anledning av anmälan mot Freinetskolan Kastanjen (UF/2018:298)
- Beslut om att överlämna anmälan mot Kvarnhagsskolan (UF/2018:300)
- Begäran om yttrande med anledning av anmälan mot Botkyrka kommun gällande rätten till förskola (UF/2018:308)
- Begäran om yttrande från Barn- och elevombudet med anledning av anmälan om kränkande behandling vid Kvarnhagsskolan (UF/2018:315)
- Beslut om att överlämna anmälan mot Tullingebergsskolan (UF/2018:316)
- Beslut om att överlämna anmälan mot Rikstens skola (UF/2018:323)

#### **Avslutade ärenden från Skolinspektionen**

- Beslut om att avsluta tillsynen av kommunens förskoleverksamhet (UF/2017:71)
- Beslut om att avsluta uppföljning av ärende gällande anmälan om skolsituationen för elev vid Björkhaga skola (UF/2017:246)
- Beslut om att avsluta ärende gällande anmälan mot Hammerstaskolan (UF/2018:55)
- Beslut om att avsluta ärende gällande anmälan mot S:t Botvids gymnasium (UF/2018:135)

2018-10-29

Dnr UF/2018:5

- Beslut från Barn- och elevombudet om att avsluta ärende gällande anmälan om kränkande behandling för elev vid Trädgårdsstadsskolan (UF/2018:228)
- Beslut från Barn- och elevombudet om att avsluta ärende gällande anmälan om kränkande behandling vid Storsvretskolan (UF/2018:256)
- Delbeslut om nekande av prövning av uppgifter gällande stöd, kommunikation och rätt till utbildning, i ärende angående anmälan mot Tullingebergsskolan (UF/2018:307)
- Beslut från Barn- och elevombudet om att avskriva ärende gällande anmälan om kränkande behandling av elev vid Tunaskolan (UF/2018:322)

#### **Beslut från Skolverket**

- Beslut om återkrav av ej utnyttjat belopp ur beviljat statsbidrag för Läsluftet 2017/18 (UF/2016:317)
- Beslut om återkrav av ej utnyttjat belopp ur beviljat statsbidrag för specialpedagogik för lärande 2017/18 (UF/2017:42)
- Beslut om återkallande av tidigare beslut om återkrav gällande beviljat statsbidrag för nyanlända elever 2017 (UF/2017:65)
- Beslut om avslag på begäran om omprövning gällande ej beviljat statsbidrag för Läxhjälp 2018 (UF/2017:350)

#### **Beslut från Diskrimineringsombudsmannen**

#### **Beslut från Förvaltningsrätten**

- Dom i mål nr 20285-18, beslut om att avslå överklagande av avslag på ansökan om skolskjuts (UF/2018:275)

#### **Beslut från Migrationsverket**

#### **Beslut från kommunfullmäktige, kommunstyrelsen och andra Nämnder**

- Ändring av beslut om bemyndigande av firmatecknare 2018 (KS/2017:774)
- § 169 Stärkt områdesutveckling i Botkyrka (KS/2017:96)

#### **Övrigt**

Förfrågan till Utbildningsförvaltningen om medverkan till omprövande av hyreshöjningsförslag, från Kastanjen (UF/2018:318)



Referens  
Linnéa Nordström

Mottagare  
Utbildningsnämnden

## **Redovisning av anmälningsärenden (UF/2018:5)**

### **Förslag till beslut**

Utbildningsnämnden har tagit del av anmälda skrivelser.

### **Skrivelser**

#### **Inkomna ärenden från Skolinspektionen**

- Begäran om yttrande med anledning av anmälan mot Kassmyraskolan (UF/2018:297)
- Begäran om yttrande med anledning av anmälan mot Freinetskolan Kastanjen (UF/2018:298)
- Beslut om att överlämna anmälan mot Kvarnhagsskolan (UF/2018:300)
- Begäran om yttrande med anledning av anmälan mot Botkyrka kommun gällande rätten till förskola (UF/2018:308)
- Begäran om yttrande från Barn- och elevombudet med anledning av anmälan om kränkande behandling vid Kvarnhagsskolan (UF/2018:315)
- Beslut om att överlämna anmälan mot Tullingebergsskolan (UF/2018:316)
- Beslut om att överlämna anmälan mot Rikstens skola (UF/2018:323)

#### **Avslutade ärenden från Skolinspektionen**

- Beslut om att avsluta tillsynen av kommunens förskoleverksamhet (UF/2017:71)
- Beslut om att avsluta uppföljning av ärende gällande anmälan om skolsituationen för elev vid Björkhaga skola (UF/2017:246)
- Beslut om att avsluta ärende gällande anmälan mot Hammerstaskolan (UF/2018:55)
- Beslut om att avsluta ärende gällande anmälan mot S:t Botvids gymnasium (UF/2018:135)
- Beslut från Barn- och elevombudet om att avsluta ärende gällande anmälan om kränkande behandling för elev vid Trädgårdsstadsskolan (UF/2018:228)



2018-10-25

Dnr UF/2018:5

- Beslut från Barn- och elevombudet om att avsluta ärende gällande anmälan om kränkande behandling vid Storstretskolan (UF/2018:256)
- Delbeslut om nekande av prövning av uppgifter gällande stöd, kommunikation och rätt till utbildning, i ärende angående anmälan mot Tullingebergsskolan (UF/2018:307)
- Beslut från Barn- och elevombudet om att avskriva ärende gällande anmälan om kränkande behandling av elev vid Tunaskolan (UF/2018:322)

#### **Beslut från Skolverket**

- Beslut om återkrav av ej utnyttjat belopp ur beviljat statsbidrag för Läslyftet 2017/18 (UF/2016:317)
- Beslut om återkrav av ej utnyttjat belopp ur beviljat statsbidrag för specialpedagogik för lärande 2017/18 (UF/2017:42)
- Beslut om återkallande av tidigare beslut om återkrav gällande beviljat statsbidrag för nyanlända elever 2017 (UF/2017:65)
- Beslut om avslag på begäran om omprövning gällande ej beviljat statsbidrag för Lärhjälpen 2018 (UF/2017:350)

#### **Beslut från Diskrimineringsombudsmannen**

#### **Beslut från Förvaltningsrätten**

- Dom i mål nr 20285-18, beslut om att avslå överklagande av avslag på ansökan om skolskjuts (UF/2018:275)

#### **Beslut från Migrationsverket**

#### **Beslut från kommunfullmäktige, kommunstyrelsen och andra Nämnder**

- Ändring av beslut om bemyndigande av firmatecknare 2018 (KS/2017:774)
- § 169 Stärkt områdesutveckling i Botkyrka (KS/2017:96)

#### **Övrigt**

- Förfrågan till Utbildningsförvaltningen om medverkan till omprövande av hyreshöjningsförslag, från Kastanjen (UF/2018:318)