

*Total arkitektur och urbanism AB  
112 60 Stockholm  
08-441 36 00  
www.totalarkitektur.se*

*Botkyrka kommun  
Stadsbyggnadsförvaltningen  
147 85 Tumba  
08-530 61 010  
www.botkyrka.se*



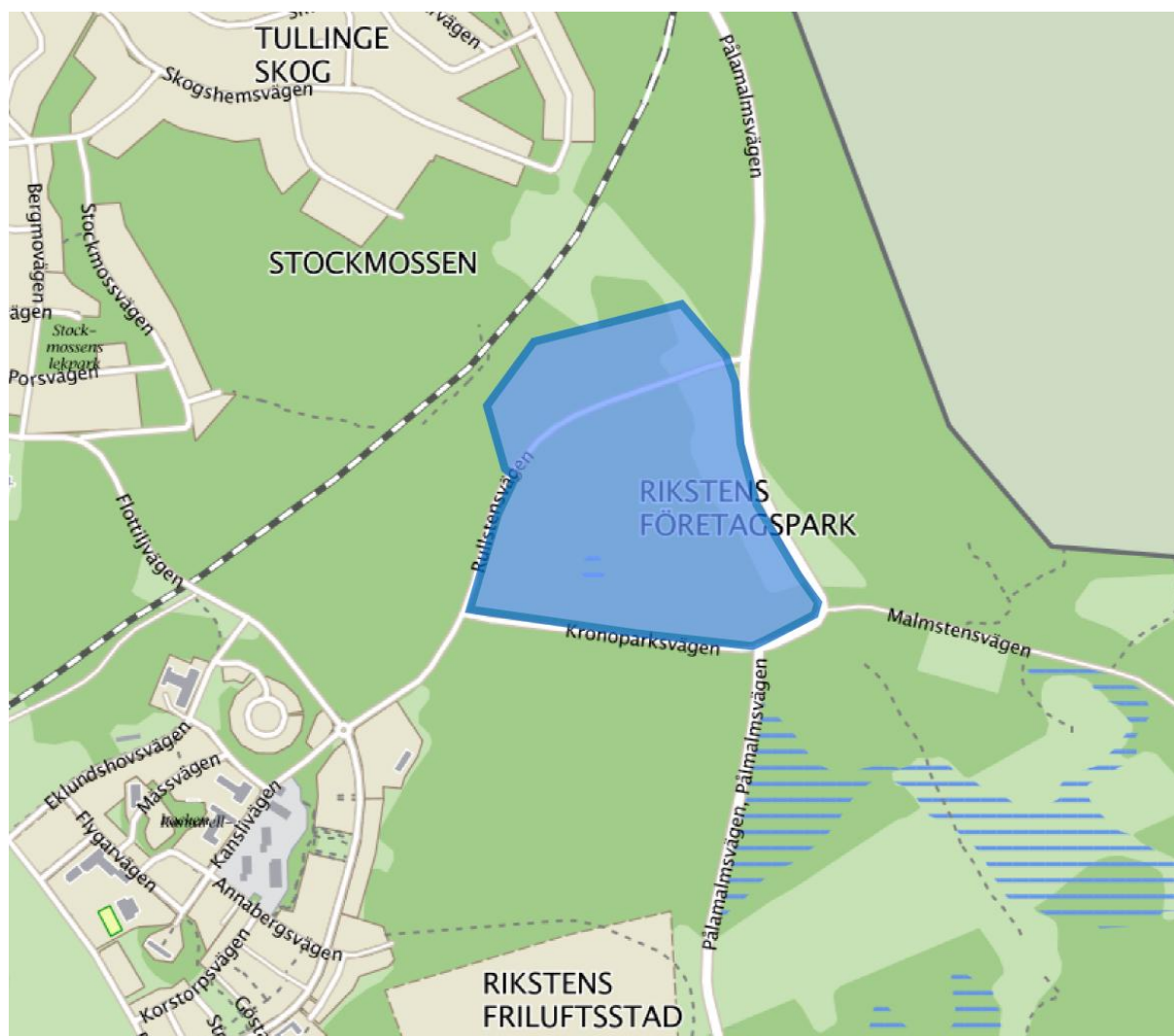
**BOTKYRKA KOMMUN**

**total™**



**BOTKYRKA KOMMUN**

## Undersökning av detaljplan för Rikstens företagspark 2



Tumba, maj 2019

Undersökningen av detaljplan för Rikstens företagspark 2 är framtagen som ett underlag inför plansamrådet. Ett syfte med undersökningen är att avgöra om genomförandet av detaljplanen kommer att ge upphov till betydande miljöpåverkan och därför kräver en strategisk miljöbedömning med tillhörande miljökonsekvensbeskrivning. Utöver detta tar undersökningen upp miljöfrågor som bör beaktas i den fortsatta planprocessen.

Ansvarig för undersökningen har varit Anders Forsberg, miljöenheten, samhällsbyggnadsförvaltningen, Botkyrka kommun.

Tumba 2019-05-21

## Inledning

Den 1 januari 2018 trädde nya bestämmelser ikraft i 6 kap. miljöbalken (MB). I detta kapitel finns bestämmelser om identifiering, beskrivning och bedömning av miljöeffekter vid planering av och beslut om planer och program. Kopplat till 6 kap MB finns miljöbedömningsförordningen (2017:966) med mer detaljerade regler kring undersökning av detaljplaner. Detaljplaner där planuppdragen har beslutats efter 1 januari 2018 ska följa de nya bestämmelserna. Planuppdraget för detaljplan för Rikstens företagspark 2 beslutades i maj 2018. Framtagandet av detaljplanen ska därmed följa de nya reglerna och i enlighet med dessa heter bedömningen av detaljplanens miljöpåverkan *undersökning* (den tidigare benämningen var behovsbedömning).

## Sammanfattande bedömning

Sammantaget bedöms detaljplanen inte medföra risk för betydande miljöpåverkan. Detta innebär att en strategisk miljöbedömning med tillhörande miljökonsekvensbeskrivning inte behöver utföras.

Planområdet består idag huvudsakligen av naturmark. Naturmarken bedöms översiktligt inte innehålla områden med höga naturvärden, möjligen med undantag för Skogsängså. En naturvärdesinventering (NVI) behöver dock utföras för att se om den översiktliga bedömningen stämmer och om det finns särskilda naturvärden att ta hänsyn till. En exploatering av planområdet kommer att innebära att det gröna sambandet mellan Hanvedskilens kärnområden Lida naturreservat och Flemingsbergs naturreservat kommer att försvagas. Planområdet ligger dock strax utanför Hanvedskilen. Detaljplanen kommer att medge förutsättningar att etablera industriverksamheter. Det är i detta skede inte möjligt att förutse vilka typer av industriell verksamhet som kommer att etablera sig i området. Det kortaste avståndet till bostadsbebyggelse är cirka 200 m. Detta avstånd bör vara en styrande parameter för vilken typ av verksamhet som ska tillåtas att etablera sig i industriområdet.

Planområdet innehåller ett flertal fornlämningar som exploateringen behöver ta hänsyn till. Ytterligare inventering och utredning av fornlämningar kan komma att krävas.

Dagvattnet från planområdet avleds mot Skogsängså som rinner mot nordväst och mynnar så småningom i Tullingesjön. Eftersom detaljplanen kommer att medge att industriverksamheter etablerar sig i området behöver dagvattenfrågan utredas noga och åtgärder vidtas så att Skogsängså och Tullingesjön inte belastas med ytterligare föroreningar och att Tullingesjöns miljö kvalitetsnormer inte äventyras. Risken för översvämning behöver också utredas i vissa delområden.

Det finns två aktsamhetsområden för skred inom planområdet. Om dessa områden ska belastas med byggnader eller vägar behöver det föregås av geotekniska utredningar/bedömningar.

På Grödingebanan strax nordväst om planområdet transporteras det ibland farligt gods. Om bebyggelse ska uppföras nordväst om Rullstensvägen behöver en riskbedömning göras.

Delområdet nordväst om Rullstensvägen har dokumenterat höga värden för rekreation. Området ingår även i ett grönt samband mellan de gröna kärnområdena Flemingsbergsskogens naturreservat och Lida naturreservat. Genom detta område planerar Trafikverket dessutom att dra fram en stor trafikled (omdragning av Huddingevägen) med krav på bl. a. buller- och riskhantering. Detta delområde är den del av planområdet som ligger närmast bostadsbebyggelse (cirka 200 m). Av ovan nämnda anledningar bör exploateringen av detta delområde begränsas eller helt utgå.

## Beskrivning av planområdet

Planområdet omfattar cirka 25 hektar naturmark och ligger strax norr om Rikstens friluftstad och nära gränsen till Huddinge kommun i Botkyrkas östra del. Villaområdet Tullinge skog ligger cirka 200 m nordväst om planområdet och cirka 350 m öster om planområdet går gränsen till Flemingsbergsskogens naturreservat i Huddinge kommun. Nära planområdets nordvästra gräns passerar järnvägstrafiken på Grödingebanan i sydväst-nordostlig riktning och vice versa.

Planområdet består idag till största delen av oexploaterad naturmark som utgör en länk mellan de större naturområdena i öster och sydväst (Flemingsbergsskogen respektive Lida naturreservat). Detta gröna samband är markerat i Botkyrkas översiktsplan med en linje i öst-västlig riktning i anslutning till planområdets norra del. Planområdet ligger intill Hanvedskilen som ingår i den regionala grönstrukturen.

Genom planområdet går bilvägarna Rullstensvägen och Kronoparksvägen samt en mindre körväg/serviceväg till Grödingebanan i den norra delen. SL-bussar trafikerar Rullstensvägen och längs vägen finns en gång- och cykelbana. Ett stort antal stigar och genomkorsar planområdet. Planområdet inramas av Pålamalmsvägen i öster, Kronoparksvägen i söder och i väster följer planområdets gräns Rullstensvägen i den södra delen för att längre norrut omfatta ett område norr om Rullstensvägen mot järnvägen (se kartan på första sidan). I detta område mellan Rullstensvägen och järnvägen planeras den framtida genomfartsleden förbifart Tullinge (en omdragning av Huddingevägen) gå fram parallellt med järnvägen.

Planområdet har en ganska varierad geologi och topografi med lokala höjder där berget går i dagen. Berget består av sedimentära gnejser, förutom ett område i den sydöstra delen där grönsten går i dagen. Grönsten kan ge förutsättningar för höga naturvärden. Nedanför höjdernas hållar finns sandiga moräner medan de lägst belägna delarna av planområdet domineras av glacial lera och gytjelera. Gytjelera finns i ett nord-sydligt stråk i planområdets östra del, i anslutning till det vattendrag, Skogsängså, som avvattnas åt nordväst mot Tullingesjön. I andra mindre lågpunkter inom planområdet förekommer det kärr och ibland mindre vattensamlingar

## Påverkan

### Naturmiljö

Planområdet består huvudsakligen av naturmark i form av blandskog som är mer eller mindre påverkad av skogsbruk. Det finns ingen känd naturinventering från planområdet förutom en groddjursinventering (Bolander, 2007) som undersökte den sydligaste delen av Skogsängså, väster om Pålmalmsvägen. Där fann man två exemplar av mindre vattensalamander. Även större vattensalamander hittades i samma å men strax utanför planområdet, på andra sidan av Pålmalmsvägen.

Skogsområdet nordväst om Rullstensvägen är i Botkyrkas översiktsplan utpekad som del av ett grönt samband mellan de gröna värdekärnorna Flemingsbergsskogens naturreservat och Lida naturreservat. Planområdet ligger intill Hanvedskilen (RUFS, 2010). Skogsområdet består av blandskog som domineras av gran. I de lägre partierna är inslaget av björk bitvis stort. På höjderna är tallar vanliga. Asp förekommer fläckvis och är vanligast längs Skogsängså. Där är det även ganska många och grova aspar som har fallit. Liksom i nästan hela detta skogsområde är det relativt gott om död ved, vilket skapar förutsättningar för biologisk mångfald. Markskiktet domineras av mossor, gräs och bitvis växer blåbär.

Planområdet söder om Rullstensvägen kan delas in i den öppna marken öster i anslutning till Skogsängså samt skogsområdet väster om detta område. Förutom själva ån verkar inte den öppna marken i öster innehålla några betydande naturvärden. Marken gräsbevuxen, ställvis med vass. På en del av den öppna ytan har tall planterats. Tallplantorna är endast ett några decimeter höga. Det växer också björk och salix i området. Längs Skogsängså går en kraftledning och krossade bergmassor ligger upplagda i den norra delen. Det finns också mindre mängder av asfalt och sopsand upplagda i området.

Skogsområdet söder om Rullstensvägen mot Kronoparksvägen påminner om det norr om Rullstensvägen. Här är dock höjdpartierna med hållmarker större och fler. Skogen är barrdominerad med tall och gran på höjderna och gran med inslag av björk i de lägre partierna. Skogen upplevs här som något yngre och mer likåldrig än i skogsområdet norr om Rullstensvägen. På marken växer mossor och ljung. Även gräs samt blåbärs- och lingonris förekommer.

### Rekreation och friluftsliv

Planområdet ligger intill Hanvedskilen och är del av ett grönt samband mellan de gröna kärnområdena i Flemingsbergsskogens naturreservat och Lida naturreservat. Det finns gott om upptrampade stigar i skogsområdena. Skogarna används förmodligen främst som närrekreationsområde för boenden i Riksten och Tullinge skog. Skogsområdet i den norra delen av planområdet (nordväst om Rullstensvägen) har inventerats med avseende på rekreativvärden (Skogsstyrelsen, 2009) utifrån kriterierna kvalitet, tillgänglighet och nyttjandegrad. I en sammanvägd bedömning fick skogsområdet 23 poäng. Skogsområden som i inventeringen fick mellan 16-30 poäng ansågs ha ett högt värde för rekreation.

## Fornlämningar

Inom planområdet finns fem fornlämningsområden (se kartan nedan), samtliga är gamla boplatser. Länsstyrelsen bör kontaktas för ytterligare information om fornlämningarnas status och om ytterligare inventering av fornlämningar inom planområdet kommer att krävas.

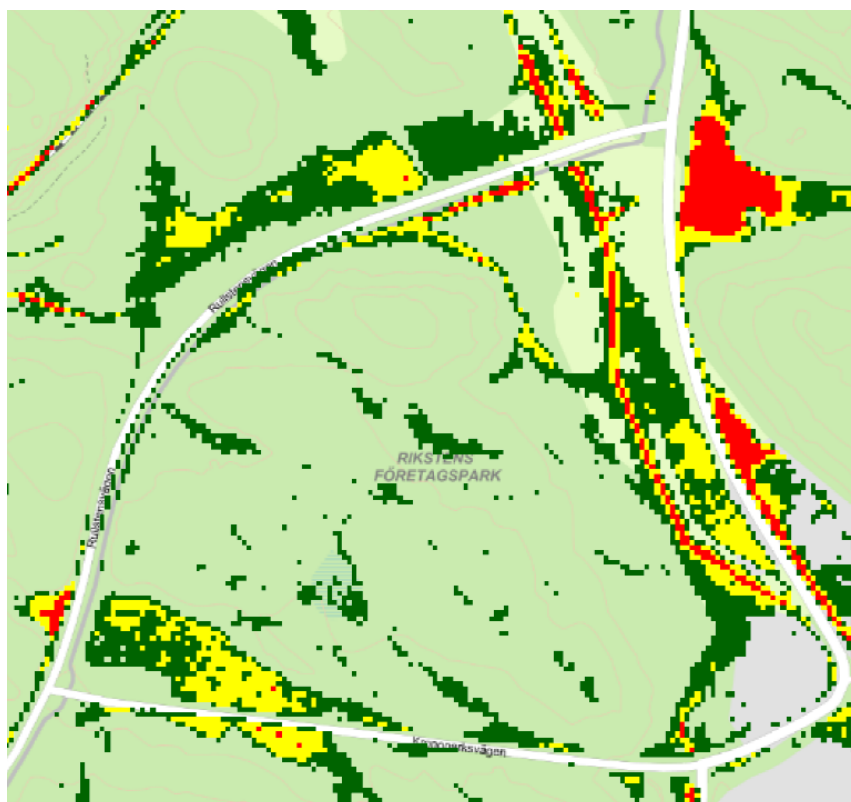


Fig 2. Fornlämningar i planområdet

## Vatten

Planområdet avvattnas mot Skogsängsåsån som rinner mot nordväst och så småningom har sitt utlopp i Tullingesjön. Tullingesjön är klassad till god ekologisk status men uppnår inte god kemisk status. Den kemiska statusen uppnås inte på grund av förhöjda halter av TBT och PFOS. Miljö kvalitetsnormerna för Tullingesjön är god ekologisk status och god kemisk status år 2021 med undantag för halterna av TBT som ska motsvara god kemisk status senast år 2027.

Inom planområdet finns det enligt kommunens skyfallskartering (se kartan nedan) områden som kommer att översvämmas vid ett 100-års regn. Det är främst lägre belägna områden på i den östra, norra och sydvästra delen av planområdet som riskerar att drabbas.



Figur 2. Utdrag från Skyfallskartering Botkyrka kommun.

Eftersom detaljplanen kommer att medge att industriverksamheter etablerar sig i området behöver dagvattenfrågan utredas nogga och åtgärder vidtas så att Skogsängsån och Tullingesjön inte belastas med ytterligare föroreningar och så att Tullingesjöns miljö kvalitetsnormer inte äventyras. Risken för översvämning behöver också utredas i vissa delområden.

#### Förorenade områden

Inga kända förorenade områden finns inom planområdet. En hög asfalt av okänt ursprung är upplagd nära Rullstenvägen i den nordöstra delen.

#### Markradon

Enligt kommunens radonkarta är planområdet huvudsakligen normalriskområde för markradon.

#### Ras- och skredrisk

Två aktsamhetsområden för skred (SGU, SGI 2015 m.fl.) finns inom planområdet, ett mindre i det sydvästra hörnet och ett större i det nordöstra hörnet. Det större aktsamhetsområdet ligger i anslutning till Skogsängsån och korsningen mellan Rullstenvägen och Pålmalmsvägen. Det mindre aktsamhetsområdet ligger i anslutning till en sydvänd sluttning med lera-silt.



### Farligt gods

På Grödingebanan strax nordväst om planområdet transporteras det ibland farligt gods. Om bebyggelse ska uppföras nordväst om Rullstensvägen behöver en riskbedömning göras. I detta område planeras även den nya trafikleden Förbifart Tullinge att dras fram. Därför behöver hänsyn även tas till transport av farligt gods på den framtida vägen. Förbifart Tullinge är tänkt att ersätta Huddingevägen (väg 225) genom Tullinge och är idag en sekundär transportled för farligt gods.

### Planen

Detaljplanen medger markanvändning för småindustri. I markanvändningsstrategin i Botkyrka översiktsplan (2014) är planområdet markerat som medeltät stadsbygd. I planområdets närhet finns tillgång till kommunalt vatten och avlopp samt fjärrvärme. Genom den nordvästra delen av planområdet planeras en ny trafikled parallellt med järnvägen. Ett grönt samband som är markerat i kommunens översiktsplan går i anslutning till den norra delen av planområdet. Genom den norra delen av planområdet (nordväst om Rullstensvägen) planerar Trafikverket att dra en stor vägtrafikled parallellt med Grödingebanan.

### Referenser

Bolander Sebastian, 2007. *Groddjursinventering Vinkelboda/Riksten*.

Botkyrka kommun, 2014. *Botkyrkas översiktsplan*.

DHI Sverige, 2016. *Skyfallskartering Botkyrka kommun*.

SGU, SGI, MSB, SMHI och Lantmäteriet, 2015. *Samordnat webbaserat kartunderlag för ras, skred och erosion*. <http://gis.swedgeo.se/rasskrederosion>.

Skogsstyrelsen, 2010. *Rekreationsskogar i Botkyrka kommun*. En inventeringsmetod för bedömning av skogar med höga sociala värden.

Stockholms läns landsting, 2010. *Regional utvecklingsplan för Stockholmsregionen, RUF 2010*. R 2010:5.

Trafikverket, 2017. *Miljökonsekvensbeskrivning till vägplan – granskningshandling. Väg 226/571 Del av Förbifart Tullinge*.

VISS – VattenInformationSystem Sverige. <http://www.viss.lst.se>.  
Vattenmyndigheterna och Länsstyrelserna i Sverige.



**Referens**

*Emmy Benedicto*  
*emmy.benedicto@botkyrka.se*

**Mottagare**

Samhällsbyggnadsnämnden

## **Anmälningsärenden 2023-12-12**

### **Förslag till beslut**

Samhällsbyggnadsnämnden har tagit del av anmälningsärendena.

### **Sammanfattning**

Följande ärenden har anmälts för kännedom till nämnden:

Protokollsutdrag från Kommunfullmäktige 2023 sammanträde den 2023-10-26 -  
Delårsrapport 2 2023 - kommunen.pdf  
Tjänsteskrivelse delårsrapport 2 2023.pdf  
Driftbudget inklusive budgetjusteringar beslutade av KS och KF.pdf  
Delårsrapport 2 2023 Botkyrka kommun.pdf

Protokollsutdrag från Kommunfullmäktige 2023 sammanträde den 2023-11-06 -  
Ledamotsinitiativet från Moderaterna.pdf

Protokollsutdrag från Kommunfullmäktige 2023 sammanträde den 2023-11-06 -  
Ombildning av nämndpresidier.pdf

Protokollsutdrag från Kommunfullmäktige 2023 sammanträde den 2023-11-06 -  
Revidering av bilaga 1 till Reglementet för arvoden och ersättningar ....pdf  
Reviderad Bilaga 1 Reglemente för arvoden Årsarvoden 2023-2026 justerad bilaga  
(002).xlsx

Minnesanteckningar bygglovsberedning 2023-11-29  
Bilaga 1, kallelse bygglovsberedning





## Kallelse till bygglovsberedning för samhällsbyggnadsnämnden 2023

**Tid:** 2023-11-29 , **Kl:** 08.30

**Plats:** Dagvatten plan 9

**Ordförande:** Yusuf Aydin (KD)

**Sekreterare:** Emmy Benedicto

### Ärenden:

		Dnr:
8.	<b>TEGELRÖRET 1:5</b> Bygglov för nybyggnad av flerbostadshus	2023-453
9.	<b>KASERNEN 51</b> Bygglov för nybyggnad av annan byggnad efterhand	2021-237
10.	<b>KASERNEN 51</b> Startbesked saknas för mur	2020-836
11.	<b>SVALAN 14</b> Startbesked saknas för tillbyggnad av enbostadshus	2023-522
12.	<b>STRÖMMINGEN 1</b> Bygglov för nybyggnad av anläggning av ny infart/utfart, frivilligt bygglov, och ny parkeringsplats, tidsbegränsade	2023-501
13.	<b>Ensta 1:60</b> Yttrande till Länsstyrelsen i ärende angående sanktionsavgifter för att startbesked saknades för uppsättning av murar och tillbyggnad av enbostadshus	2023-452
14.	<b>TULLINGE 19:656 (TULLINGE STRAND 1A)</b> Bygglov för nybyggnad av enbostadshus och nybyggnad av murar	2023-581



**BOTKYRKA KOMMUN**

KALLELSE

2[2]

Samhällsbyggnadsnämnden 2023

2023-12-12

Kod: 1.1.3.1

Dnr: SBN/2022:00636



## MINNESANTECKNINGAR

Samhällsbyggnadsnämnden

Dnr: SBN/2022:000958

2023-11-29

Dag och tid: 2023-11-29 kl. 08:30 – 10:00

Närvarande: Yusuf Aydin (KD), ordförande  
Gabriel Melki (S)  
Boban Pejcic (M)  
Christian Wagner (TUP)  
Birgit Hellgren (L)  
Jesper Andersson (M), ersättare  
Ali Liaquat Khan (MP), ersättare  
Pehr-Martin Larsson (C), ersättare

Katarina Balog, bygglovshandläggare  
Annelie Fager, bygglovschef  
Carina Molin, förvaltningsdirektör  
Sofie Arvidsson, registrator  
Emmy Benedicto, sekreterare

# Bygglovsberedning

## 1. Inledning

Ordförande Yusuf Aydin hälsade alla välkomna till dagens bygglovsberedning.

## 2. Genomgång av ärenden till samhällsbyggnadsnämnden 2023-12-12

Beredningen gick igenom ärenden i enlighet med bifogad föredragningslista, (bilaga 1).

Ärende 8. Flera ledamöter i beredningen noterar att många av lägenheterna i bygglovet är av den mindre sorten, även att de lägenheterna med fler rum är i minsta laget. Förvaltningen meddelar att kommunen inte har möjlighet att ställa krav på antal lägenhet eller storlek sålänge ansökan om bygglov uppfyller de kraven om lägenheter som finns i PBL. Det saknas verktyg i planläggningen för att ange krav antal bostäder i det skede som ärendet befinner sig just nu.



Det är i själva detaljplanen som exempelvis krav på minsta lägenhetsstorlek kan ställas. Förvaltningen är medvetna om problematiken.

Förvaltningen har påpekat storleken på lägenheterna till sökande, och fått svar att val av fördelning av storlekarna på lägenheterna är en följd av marknadsundersökningar aktören har gjort. Förvaltningen hänvisar till fotnot sida tre i tjänsteskrivelsen att de har påpekat ovanstående till sökande.

Yusuf Aydin: Vi behöver tänka på detta i framtiden när vi antar detaljplaner för stora projekt i det skede där politiken har möjlighet att kravställa exempelvis minsta lägenhetsstorlek.

Det kan även bli ett problem för trafiksituationen i området med antalet hushåll, vilket beredningen vill framhålla till aktören. Fastigheten kan inte anses ligga så pass nära kollektivtrafiken att det inte kan antas att många hushåll kommer behöva bil.

Beredningen kommer överens att skicka med sina ståndpunkter till aktören innan beslut i nämnden för att uttrycka sin oro om följande:

- att det är en stor procent av lägenheterna som har få rum, vilket inte uppmuntrar långsiktigt boende
- att bostadsstorlekarna är låga i lägenheterna överlag
- sin oro om trafiksituationen i området när antalet hushåll blir högre till följd av de mindre lägenheterna.
- att fastigheten inte kan anses ha en kollektivnära situation

Ärenden 9. Ärendet är tillbaka från Länsstyrelsen, som menar att bygget inte betraktas som en pool på grund av sin konstruktion. En mur har byggts upp, vilket inte framgick i den första ansökan som beviljades av förvaltningen på delegation. Sökande har valt att gå vidare i byggandet av poolen efter beslutet från Länsstyrelsen.

Förvaltningen meddelar att de jobbar kontinuerligt med att ha tydlig information gällande bygglov på kommunens hemsida. Det står det även explicit idag att pool inte kräver bygglov men att det finns omständigheter i konstruktion av pool som gör att det kan bli bygglovspliktigt, vilket är vad som skett i det här fallet.

Förvaltningens förslag i ärendet till nämnden är i linje med vad överinstansen bedömt givet hur bygget ser ut idag.

Ärende 14. Ärendet återremitterades föregående nämnd till decembernämnden för att ge nämnden tid att formulera en starkare motivering till beslutet. Ärendet återremitterades från Länsstyrelsen till



nämnden då det inte fanns tillräcklig motivation från politiken för tillstyrkan då förvaltningen föreslagit avstyrkan i ärendet.

Ett ordförandeförslag med motivation kommer komma nämnden till handa innan sammanträdet. Yusuf kommer skriva ett utkast till motiveringen, och har man inspel kan man gärna skicka de till ordförande innan nämndsammanträdet.

Förvaltningens avgift i förslaget till beslut på 15 000 kronor gäller för avstyrkan, om ärendet tillstyrks av nämnden ändras avgiften på samma sätt som vid föregående tillstyrkande beslut. Fakturan från föregående beslut kommer bli gällande igen om nämnden fattar samma beslut.

### 3. Avslutning

Ordförande Yusuf Aydin avslutade bygglovsberedningen.

Vid anteckningarna

Justeras

Emmy Benedicto

Yusuf Aydin (KD)



<b>Bilaga 1 till Reglemente för arvoden och ersättningar för förtroendevalda - Årsarvoden</b>			
<b>Basarvode 2023 (utgår från riksdagsarvodet som räknas upp årligen)</b>		<b>876.000 kr</b>	
	<b>Procent av basarvode</b>	<b>Belopp</b>	<b>Antal</b>
<b>Uppdrag som kommunalråd/gruppledare i styrande konstellation resp. opposition (Arvodet kan även omdisponeras till annan funktion inom partiet eller inom valteknisk samverkan.)</b>			
KSO, tillika gruppledare i styrande konstellation	130,0%	1.138.800 kr	1
Kommunalråd tillika gruppledare i styrande konstellation	115,0%	1.007.400 kr	4
Kommunalråd i styrande konstellation	110,0%	963.600 kr	3
Oppositionsråd, tillika gruppledare för största partiet i opposition	115,0%	1.007.400 kr	1
Kommunalrådsresurs i opposition (fördelas lika mellan de tre största partierna som inte ingår i styrande konstellation).	110,0%	963.600 kr	1
<b>Gruppledararvode för parti som inte ingår i styrande konstellation eller har oppositionsråd, 2 mandat</b>	5,0%	43.800 kr	1
<b>Gruppledararvode för parti som inte ingår i styrande konstellation eller har oppositionsråd, 3 mandat</b>	20,0%	175.200 kr	0
<b>Gruppledararvode för parti eller valteknisk samverkan som inte ingår i styrande konstellation eller har oppositionsråd, 4-5 mandat</b>	40,0%	350.400 kr	0
<b>Gruppledararvode för parti eller valteknisk samverkan som inte ingår i styrande konstellation eller har oppositionsråd 6-7 mandat</b>	50,0%	438.000 kr	0

<b>Gruppledararvode för parti eller valteknisk samverkan som inte ingår i styrande konstellation eller har oppositionsråd 8- mandat</b>	55,0%	481.800 kr	3
<b>Ordförandeuppdrag</b>			
<b>Kommunfullmäktige</b>			
Ordförande	10,0%	87.600 kr	1
1:e vice ordförande	7,0%	61.320 kr	1
2:e vice ordförande	8,0%	70.080 kr	1
<b>Kommunens revisorer</b>			
Ordförande	10,0%	87.600 kr	1
Vice ordförande	8,0%	70.080 kr	1
<b>Arbetsmarknads- och vuxenutbildningsnämnden</b>			
Ordförande	10,0%	87.600 kr	1
1:e vice ordförande	7,0%	61.320 kr	1
2:e vice ordförande	8,0%	70.080 kr	1
<b>Kultur- och fritidsnämnden</b>			
Ordförande	10,0%	87.600 kr	1
1:e vice ordförande	7,0%	61.320 kr	1
2:e vice ordförande	8,0%	70.080 kr	1
<b>Miljö- och hälsoskyddsnämnden</b>			
Ordförande	10,0%	87.600 kr	1
1:e vice ordförande	7,0%	61.320 kr	1
2:e vice ordförande	8,0%	70.080 kr	1
<b>Samhällsbyggnadsnämnden</b>			
Ordförande	10,0%	87.600 kr	1
1:e vice ordförande	7,0%	61.320 kr	1

2:e vice ordförande	8,0%	70.080 kr	1
<b>Socialnämnden</b>			
Ordförande	10,0%	87.600 kr	1
1:e vice ordförande	7,0%	61.320 kr	1
2:e vice ordförande	8,0%	70.080 kr	1
<b>Teknik- och fastighetsnämnden</b>			
Ordförande	10,0%	87.600 kr	1
1:e vice ordförande	7,0%	61.320 kr	1
2:e vice ordförande	8,0%	70.080 kr	1
<b>Utbildningsnämnden</b>			
Ordförande	10,0%	87.600 kr	1
1:e vice ordförande	7,0%	61.320 kr	1
2:e vice ordförande	8,0%	70.080 kr	
<b>Vård- och omsorgsnämnden</b>			
Ordförande	10,0%	87.600 kr	1
1:e vice ordförande	7,0%	61.320 kr	1
2:e vice ordförande	8,0%	70.080 kr	1
			1
<b>Valnämnden (år då det inte är val/folkomröstning utbetalas 1/5 av det fasta arvodet)</b>			
Ordförande	10,0%	87.600 kr	1
Vice ordförande	8,0%	70.080 kr	1
<b>Kommunstyrelsen</b>			
Ordförande	10,0%	87.600 kr	1
1:e vice ordförande	7,0%	61.320 kr	1
2:e vice ordförande	8,0%	70.080 kr	1
<b>KS-utskott/beredningar</b>			

<b>Dialog och demokratiberedning</b>			
Ordförande	8,0%	70.080 kr	1
1:e vice ordförande	5,0%	43.800 kr	1
2:e vice ordförande	6,0%	52.560 kr	1
<b>Hållbar samhällsutvecklingsberedning</b>			
Ordförande	2,5%	21.900 kr	1
Vice ordförande	2,0%	17.520 kr	1
<b>Personal- och upphandlingsberedning</b>			
Ordförande	2,5%	21.900 kr	1
Vice ordförande	2,0%	17.520 kr	1
<b>Trygghetsberedning</b>			
Ordförande	2,5%	21.900 kr	1
Vice ordförande	2,0%	17.520 kr	1
<b>Funktionsrättsrådet</b>			
Ordförande	2,5%	21.900 kr	1
Vice ordförande	2,0%	17.520 kr	1
<b>Näringslivsrådet</b>			
Ordförande	2,5%	21.900 kr	1
Vice ordförande	2,0%	17.520 kr	1
<b>Rådet för civilsamhällesfrågor</b>			
Ordförande	2,5%	21.900 kr	1
Vice ordförande	2,0%	17.520 kr	1
<b>Pensionärsrådet</b>			
Ordförande	2,5%	21.900 kr	1
1:e vice ordförande	2,0%	17.520 kr	1
2:e vice ordförande	2,0%	17.520 kr	1

<b>Övriga utskott/beredningar</b>			
<b>Namnberedning</b>			
Ordförande	2,5%	21.900 kr	1
<b>Socialnämndens barnutskott</b>			
Ordförande	8,0%	70.080 kr	1
1:e vice ordförande	5,0%	43.800 kr	1
2:e vice ordförande	6,0%	52.560 kr	1
<b>Socialnämndens ungdoms- och vuxenutskott</b>			
Ordförande	8,0%	70.080 kr	1
1:e vice ordförande	5,0%	43.800 kr	1
2:e vice ordförande	6,0%	52.560 kr	1
<b>Övriga råd och beredningar som nämnderna inrättar</b>			
Ordförande	2,5%	21.900 kr	1
1:e vice ordförande	2,0%	17.520 kr	1
2:e vice ordförande	2,0%	17.520 kr	1
<b>Övriga fasta arvoden</b>			
Revisor, ordinarie ledamot (ej ordf)	2,5%	21.900 kr	1



## § 140

### Revidering av bilaga 1 till Reglementet för arvoden och ersättningar för förtroendevalda – Årsarvoden 2022–2026 KS/2023:00713

#### Beslut

1. Ärendet ska avgöras idag.
2. Kommunfullmäktige beslutar att anta reviderad bilaga 1 till Reglemente för arvoden och ersättningar för förtroendevalda under mandatperioden 2022–2026.
3. Kommunfullmäktige beslutar att rättelse får göras i ärendets underlag avseende räknefel och titulatur.

#### Reservation

Samtliga ledamöter för Socialdemokraterna, Miljöpartiet och Liberalerna reserverar sig mot besluten om jäv och ärendet i övrigt.

Samtliga ledamöter för Socialdemokraterna, Vänsterpartiet, Miljöpartiet och Liberalerna reserverar sig mot beslutet att ärendet ska avgöras idag samt att rättelser får göras i ärendets underlag.

#### Sammanfattning

Ärendet bordlades av kommunfullmäktige 2023-10-26 § 129.

Kommunfullmäktiges valberedning har 2023-10-25 § 25 lämnat ett förslag till beslut.

Grunderna för regler kring arvoden till förtroendevalda återfinns i kommunallagen 4 kap. 16 §. Av lagen framgår att kommunfullmäktige får besluta att förtroendevalda i skälig omfattning ska få arvode för det arbete som är förenat med uppdrag.

Av reviderad bilaga 1 till Reglemente för arvoden och ersättningar till förtroendevalda har vissa justeringar i skrivningarna gjorts gällande kommunalråd/kommunalråd i opposition samt att beloppen har justerats utifrån 2023 års gällande riksdagsarvode, se gulmarkerat.



Ett fast arvode om 100 % (s.k. basarvode) motsvarar ett fullt riksdagsmannaarvode (876 000 kronor/år för 2023) och de fasta arvoden indexjusteras årligen efter riksdagsmannaarvodet.

I debatten yttrar sig Mattias Gökinan (S), Marcus Ekman (–), Emanuel Ksiazkiewicz (S), Marit Normasdotter (V), Ing-Marie Viklund (L), Niklas Gladh (MP), Gabriel Melki (S), Stina Lundgren (M), Yasemin Ergül (S) och Yusuf Aydin (KD).

### Yrkanden

Emanuel Ksiazkiewicz (S), Ing-Marie Viklund (L), Niklas Gladh (MP), Gabriel Melki (S) och Yasemin Ergül (S) föreslår att kommunfullmäktige återremitterar ärendet och i andra hand att ärendet ska avslås. Gabriel Melki (S) menar att minoritetsregelverket ska tillämpas.

Mattias Gökinan (S) föreslår att kommunfullmäktige prövar frågan om fullmäktiges ordförande kan anses vara jävig i ärendet.

### Propositionsordning

Ordföranden frågar först kommunfullmäktige om han kan anses vara jävig i ärendet och finner att fullmäktige beslutar att ordförande får delta i behandling och beslut av ärendet.

### Votering

Votering begärs och verkställs. Kommunfullmäktige godkänner följande voteringsproposition:

Den som anser att ordföranden inte är jävig röstar ja.

Den som anser att ordföranden är jävig röstar nej.

### Voteringsresultat

Med 34 ja-röster mot 27 nej-röster, 13 avstår, beslutar kommunfullmäktige att ordföranden inte är jävig i ärendet, bilaga 18.

Ordföranden klargör att han inte avser pröva frågan om minoritetsåterremiss, eftersom ärendet redan varit bordlagt på begäran av en minoritet.

Därefter prövar ordförande förslaget om återremiss mot att ärendet ska avgöras idag och finner att kommunfullmäktige beslutar att ärendet ska avgöras idag.



### **Votering**

Votering begärs och verkställs. Kommunfullmäktige godkänner följande voteringsproposition:

Den som vill att ärendet ska avgöras idag röstar ja.

Den som vill återremittera ärendet röstar nej.

### **Voteringsresultat**

Med 43 ja-röster mot 31 nej-röster beslutar kommunfullmäktige att ärendet ska avgöras idag, bilaga 19.

Ordföranden ställer därefter bifall mot avslag och finner att kommunfullmäktige beslutar enligt förslaget.

### **Votering**

Votering begärs och verkställs. Kommunfullmäktige godkänner följande voteringsproposition:

Den som vill bifalla förslaget röstar ja.

Den som vill avslå förslaget röstar nej.

### **Voteringsresultat**

Med 34 ja-röster mot 31 nej-röster, 9 avstår, beslutar kommunfullmäktige att bifalla förslaget, bilaga 20.

Slutligen föreslår ordföranden att kommunfullmäktige beslutar att de fel som förekommer i ärendets underlag får rättas. Ordföranden finner att kommunfullmäktige beslutar enligt förslaget.

### **Särskilt yttrande**

Ing-Marie Viklund (L) lämnar ett särskilt yttrande från Socialdemokraterna, Miljöpartiet och Liberalerna, bilaga 21.

### **Protokollsanteckning**

Emanuel Ksiazkiewicz (S) antecknar följande till protokollet:

Vi anser att Marcus Ekman, kommunfullmäktiges ordförande, är jävig då han som ordförande för kommunfullmäktiges valberedning varit med i





beredningen av ärendet och då är särskilt berörd rörande gruppleदारarvodering av betydande belopp för egen del.

Enligt 5 kap. 47 § kommunallagen ska en ledamot själv anmäla om han eller hon kan anses jävig. Marcus Ekman deklarerar inför fullmäktige att han inte anser sig vara det. Detta trots att den som är jävig förväntas själv tala om detta. I detta fall får fullmäktiges ordförande bedömas sitta på flera stolar och ska också i sin roll som valberedningens ordförande vara den som ska tolka de beslut som har beretts där. Han har således själv, som ordförande för kommunfullmäktiges valberedning, varit med och berett ett ärende som i all väsentlighet berör honom själv.

**Expedieras till:**

Samtliga nämnder

Löneenheten

Botkyrka kommuns styrdokument

**§ 138****Ombildning av nämndpresidier KS/2023:00711****Beslut**

Kommunfullmäktige beslutar i enlighet med valberedningens förslag, ej avslag på ärendet.

Kommunfullmäktige väljer därefter presidier enligt nedan:

**Kommunstyrelsen**

Stina Lundgren (M), ordförande

Marcus Ekman (-), 1:e vice ordförande

Emanuel Ksiazkiewicz (S), 2:e vice ordförande

**Krisledningsnämnden**

Stina Lundgren (M), ordförande

Marcus Ekman (-), 1:e vice ordförande

Emanuel Ksiazkiewicz (S), 2:e vice ordförande

**Arbetsmarknads- och vuxenutbildningsnämnden**

Dag Ahlse (C), ordförande

Christian Khouri (-), 1:e vice ordförande

Selda Elcim (S), 2:e vice ordförande

**Kultur- och fritidsnämnden**

Robert Aslan (-), ordförande

Therese Lind (TUP), 1:e vice ordförande

Mattias Lindgren (S), 2:e vice ordförande

**Miljö- och hälsoskyddsnämnden**

Camilla Eriksson (C), ordförande

Birgitta Mörk (-), 1:e vice ordförande

Niklas Gladh (MP), 2:e vice ordförande

**Samhällsbyggnadsnämnden**

Yusuf Aydin (KD), ordförande

Boban Pejcic (M), 1:e vice ordförande

Gabriel Melki (S), 2:e vice ordförande

**Socialnämnden**

Carl Widercrantz (TUP), ordförande



Albin Persson (M), 1:e vice ordförande  
Ing-Marie Viklund (L), 2:e vice ordförande

#### **Teknik- och fastighetsnämnden**

Stefan Dayne (KD), ordförande  
Per Börjel (TUP), 1:e vice ordförande  
Thomas Bergqvist (S), 2:e vice ordförande

#### **Utbildningsnämnden**

Willy Viitala (M), ordförande  
Aday Bethkinne (KD), 1:e vice ordförande  
Yasemin Ergül (S), 2:e vice ordförande

#### **Valnämnden**

Camilla Jägemalm (TUP), ordförande  
Lars-Göran Liljedahl (S), vice ordförande

#### **Vård- och omsorgsnämnden**

Kia Hjelte (M), ordförande  
Eber Vikström (KD), 1:e vice ordförande  
Tuva Lund (S), 2:e vice ordförande

#### **Revisionen**

Bengt Ericson (S), ordförande  
Lennart Lindström (M), vice ordförande

#### **Deltar ej**

Samtliga ledamöter för Sverigedemokraterna deltar inte i besluten.

#### **Reservationer**

Samtliga ledamöter för Socialdemokraterna, Vänsterpartiet, Miljöpartiet och Liberalerna reserverar sig mot besluten där de dem gått emot.

#### **Sammanfattning**

Ärendet har varit bordlagt av kommunfullmäktige 2023-10-26 § 127.

Kommunfullmäktiges valberedning har 2023-10-26 § 23 lämnat ett förslag till beslut.

Med anledning av det förändrade styrkeförhållandet i kommunfullmäktige behöver nämndernas presidier ombildas.



I debatten yttrar sig Jens Sjöström (S), Ing-Marie Viklund (L), Niklas Gladh (MP), Emanuel Ksiazkiewicz (S), Max Möllerström (SD), Lisa Hellsing (MP), Sofia Karström (L) och Stina Lundgren (M).

### Yrkanden

Jens Sjöström (S), Ing-Marie Viklund (L) och Niklas Gladh (MP) föreslår att kommunfullmäktige beslutar att i första hand avslå hela ärendet och om det faller pröva varje nämndpresidium var för sig.

Stina Lundgren (M) föreslår att kommunfullmäktige beslutar i enlighet med valberedningens förslag.

### Propositionsordning

Ordföranden prövar först valberedningens förslag mot att det ska avslås i sin helhet och finner att kommunfullmäktige beslutar i enlighet med valberedningens förslag.

### Votering

Votering begärs och verkställs. Kommunfullmäktige godkänner följande voteringsproposition:

Den som vill bifalla valberedningens förslag i sin helhet röstar ja.

Den som vill avslå detsamma röstar nej.

### Voteringsresultat

Med 43 ja-röster mot 31 nej-röster, ingen avstår, beslutar kommunfullmäktige enligt valberedningens förslag, bilaga 11.

Därefter prövar ordföranden varje nämndpresidium var för sig.

### Kommunstyrelsen

Stina Lundgren (M), ordförande

Marcus Ekman (-), 1:e vice ordförande

Emanuel Ksiazkiewicz (S), 2:e vice ordförande

Jens Sjöström (S) nominerar Emanuel Ksiazkiewicz (S) till ordförande för kommunstyrelsen.



Ordförande ställer förslagen mot varandra och finner att kommunfullmäktige beslutar i enlighet med valberedningens förslag.

### **Votering**

Votering begärs och verkställs. Votering genomförs med sluten votering med röstsedel och urna. Presidiet utses av kommunfullmäktige att vara rösträknare.

### **Voteringsresultat**

Med 34 röster för Stina Lundgren (M) och 30 röster för Emanuel Ksiazkiewicz (S), samt 1 röst på Mats Einarsson (V) beslutar kommunfullmäktige att utse Stina Lundgren (M) till ordförande för kommunstyrelsen.

Jens Sjöström (S) nominerar Emanuel Ksiazkiewicz (S) till 1:e vice ordförande för kommunstyrelsen.

Ordföranden ställer förslagen mot varandra och finner att kommunfullmäktige väljer Marcus Ekman (–)

Därefter väljer kommunfullmäktige Emanuel Ksiazkiewicz (S), till 2:e vice ordförande i kommunstyrelsen.

### **Krisledningsnämnden**

Stina Lundgren (M), ordförande  
Marcus Ekman (–), 1:e vice ordförande  
Emanuel Ksiazkiewicz (S), 2:e vice ordförande

Jens Sjöström (S) nominerar Emanuel Ksiazkiewicz (S) till ordförande för krisledningsnämnden.

Ordföranden ställer förslagen mot varandra och finner att kommunfullmäktige väljer Stina Lundgren (M)

Jens Sjöström (S) nominerar Emanuel Ksiazkiewicz (S) till 1:e vice ordförande för krisledningsnämnden.

Ordföranden ställer förslagen mot varandra och finner att kommunfullmäktige väljer Marcus Ekman (–) till 1:e vice ordförande för krisledningsnämnden.



Därefter väljer kommunfullmäktige Emanuel Ksiazkiewicz (S), till 2:e vice ordförande i krisledningsnämnden.

### **Arbetsmarknads- och vuxenutbildningsnämnden**

Dag Ahlse (C), ordförande

Christian Khouri (-), 1:e vice ordförande

Selda Elcim (S), 2:e vice ordförande

Jens Sjöström (S) föreslår att valet av presidium till arbetsmarknads- och vuxenutbildningsnämnden återremitteras.

Ordföranden ställer först återremissyrkandet under proposition och finner att valet ska göras idag.

### **Votering**

Votering begärs och verkställs. Kommunfullmäktige godkänner följande voteringsproposition:

Den som vill att valet av presidium ska avgöras idag röstar ja.

Den som vill återremittera valet röstar nej.

### **Voteringsresultat**

Med 43 ja-röster mot 30 nej-röster, 1 avstår, beslutar kommunfullmäktige att ärendet ska avgöras idag, bilaga 12.

Jens Sjöström (S) nominerar Selda Elcim (S) till ordförande i arbetsmarknads- och vuxenutbildningsnämnden.

Ordföranden ställer förslagen mot varandra och finner att kommunfullmäktige väljer Dag Ahlse (C) till ordförande.

Därefter nominerar Jens Sjöström (S) Selda Elcim (S) till 1:e vice ordförande i arbetsmarknads- och vuxenutbildningsnämnden.

Ordföranden ställer förslagen mot varandra och finner att kommunfullmäktige väljer Christian Khouri (-) till 1:e vice ordförande i arbetsmarknads- och vuxenutbildningsnämnden.

Slutligen väljer kommunfullmäktige Selda Elcim (S) till 2:e vice ordförande i arbetsmarknads- och vuxenutbildningsnämnden.



**BOTKYRKA KOMMUN**

Kommunfullmäktige 2023

PROTOKOLLSUTDRAG

2023-11-06

14[35]

Kod: 1.1.1.1

Dnr:

**Kultur- och fritidsnämnden**

Robert Aslan (–), ordförande

Therese Lind (TUP), 1:e vice ordförande

Mattias Lindgren (S), 2:e vice ordförande

Jens Sjöström (S) nominerar Mattias Lindgren (S) till ordförande i kultur- och fritidsnämnden.

Ordföranden ställer förslagen mot varandra och finner att kommunfullmäktige väljer Robert Aslan (–) till ordförande i kultur- och fritidsnämnden.

Därefter nominerar Jens Sjöström (S) Mattias Lindgren (S) till 1:e vice ordförande i kultur- och fritidsnämnden.

Ordföranden ställer förslagen mot varandra och finner att kommunfullmäktige väljer Therese Lind (TUP) till 1:e vice ordförande i kultur- och fritidsnämnden.

Slutligen väljer kommunfullmäktige Mattias Lindgren (S) till 2:e vice ordförande i kultur- och fritidsnämnden.

**Miljö- och hälsoskyddsnämnden**

Camilla Eriksson (C), ordförande

Birgitta Mörk (–), 1:e vice ordförande

Niklas Gladh (MP), 2:e vice ordförande

Jens Sjöström (S) föreslår att valet av presidium till miljö- och hälsoskyddsnämnden återremitteras.

Ordföranden ställer först återremissyrkandet under proposition och finner att valet ska göras idag.

**Votering**

Votering begärs och verkställs. Kommunfullmäktige godkänner följande voteringsproposition:

Den som vill att valet av presidium ska avgöras idag röstar ja.

Den som vill återremittera valet röstar nej.



**Voteringsresultat**

Med 43 ja-röster mot 30 nej-röster, 1 avstår, beslutar kommunfullmäktige att ärendet ska avgöras idag, bilaga 13.

Lisa Helsing (MP) nominerar Niklas Gladh (MP) till ordförande i miljö- och hälsoskyddsnämnden.

Ordföranden ställer förslagen mot varandra och finner att kommunfullmäktige utser Camilla Eriksson (C) till ordförande i miljö- och hälsoskyddsnämnden.

Därefter nominerar Lisa Helsing (MP) Niklas Gladh (MP) till 1:e vice ordförande i miljö- och hälsoskyddsnämnden.

Ordföranden ställer förslagen mot varandra och finner att kommunfullmäktige utser Birgitta Mörk (-) till 1:e vice ordförande i miljö- och hälsoskyddsnämnden.

Slutligen väljer kommunfullmäktige Niklas Gladh (MP) till 2:e vice ordförande i miljö- och hälsoskyddsnämnden.

**Samhällsbyggnadsnämnden**

Yusuf Aydin (KD), ordförande

Boban Pejicic (M), 1:e vice ordförande

Gabriel Melki (S), 2:e vice ordförande

Jens Sjöström (S) nominerar Gabriel Melki (S) till ordförande i samhällsbyggnadsnämnden.

Ordföranden ställer förslagen mot varandra och finner att kommunfullmäktige väljer Yusuf Aydin (KD) till ordförande i samhällsbyggnadsnämnden.

Därefter nominerar Jens Sjöström (S) Gabriel Melki (S) till 1:e vice ordförande i samhällsbyggnadsnämnden.

Ordföranden ställer förslagen mot varandra och finner att kommunfullmäktige väljer Boban Pejicic (M) till 1:e vice ordförande i samhällsbyggnadsnämnden.

Slutligen väljer kommunfullmäktige Gabriel Melki (S) till 2:e vice ordföranden i samhällsbyggnadsnämnden.

**Socialnämnden**

Carl Widercrantz (TUP), ordförande  
Albin Persson (M), 1:e vice ordförande  
Ing-Marie Viklund (L), 2:e vice ordförande

Sofia Karström (L) nominerar Ing-Marie Viklund (L) till ordförande i socialnämnden.

Ordföranden ställer förslagen mot varandra och finner att kommunfullmäktige väljer Carl Widercrantz (TUP) till ordförande i socialnämnden.

Därefter nominerar Sofia Karström (L) Ing-Marie Viklund (L) till 1:e vice ordförande i socialnämnden.

Ordföranden ställer förslagen mot varandra och finner att kommunfullmäktige väljer Albin Persson (M) till 1:e vice ordförande i socialnämnden.

Slutligen väljer kommunfullmäktige Ing-Marie Viklund (L) till 2:e vice ordförande i socialnämnden.

**Teknik- och fastighetsnämnden**

Stefan Dayne (KD), ordförande  
Per Börjel (TUP), 1:e vice ordförande  
Thomas Bergqvist (S), 2:e vice ordförande

Jens Sjöström (S) nominerar Thomas Bergqvist (S) till ordförande i teknik och fastighetsnämnden.

Ordföranden ställer förslagen mot varandra och finner att kommunfullmäktige väljer Stefan Dayne (KD) till ordförande i teknik- och fastighetsnämnden.

Därefter nominerar Jens Sjöström (S) Thomas Bergqvist (S) till 1:e vice ordförande i teknik och fastighetsnämnden.

Ordföranden ställer förslagen mot varandra och finner att kommunfullmäktige väljer Per Börjel (TUP) till 1:e vice ordförande i teknik- och fastighetsnämnden.



Slutligen väljer kommunfullmäktige Thomas Bergqvist till 2:e vice ordförande i teknik och fastighetsnämnden.

### **Utbildningsnämnden**

Willy Viitala (M), ordförande  
Aday Bethkinne (KD), 1:e vice ordförande  
Yasemin Ergül (S), 2:e vice ordförande

Jens Sjöström (S) nominerar Yasemin Ergül (S) till ordförande i utbildningsnämnden.

Ordföranden ställer förslagen mot varandra och finner att kommunfullmäktige väljer Willy Viitala (M) till ordförande i utbildningsnämnden.

Därefter nominerar Jens Sjöström (S) Yasemin Ergül (S) till 1:e vice ordförande i utbildningsnämnden.

Ordföranden ställer förslagen mot varandra och finner att kommunfullmäktige väljer Aday Bethkinne (KD) till 1:e vice ordförande i utbildningsnämnden.

Slutligen väljer kommunfullmäktige Yasemin Ergül (S) till 2:e vice ordförande i utbildningsnämnden.

### **Valnämnden**

Camilla Jägemalm (TUP), ordförande  
Lars-Göran Liljedahl (S), vice ordförande

Jens Sjöström (S) nominerar Lars-Göran Liljedahl (S) till ordförande.

Ordföranden ställer förslagen mot varandra och finner att kommunfullmäktige väljer Camilla Jägemalm (TUP) till ordförande i valnämnden.

Kommunfullmäktige beslutar i enlighet med valberedningens förslag.

### **Vård- och omsorgsnämnden**

Kia Hjelte (M), ordförande



Eber Vikström (KD), 1:e vice ordförande  
Tuva Lund (S), 2:e vice ordförande

Jens Sjöström (S) nominerar Tuva Lund (S) till ordförande i vård- och omsorgsnämnden.

Ordföranden ställer förslagen mot varandra och finner att kommunfullmäktige väljer Kia Hjelte (M) till ordförande i vård- och omsorgsnämnden.

Därefter nominerar Jens Sjöström (S) Tuva Lund (S) till 1:e vice ordförande i vård- och omsorgsnämnden.

Ordföranden ställer förslagen mot varandra och finner att kommunfullmäktige väljer Eber Vikström (KD) till 1:e vice ordförande i vård- och omsorgsnämnden.

Slutligen väljer kommunfullmäktige Tuva Lund (S) till 2:e vice ordförande i vård- och omsorgsnämnden.

### **Revisionen**

Bengt Ericson (S), ordförande  
Lennart Lindström (M), vice ordförande

Kommunfullmäktige beslutar i enlighet med valberedningens förslag.

Kommunfullmäktige beslutar att paragrafen justeras omedelbart.

### **Protokollsanteckning**

Jens Sjöström (S) antecknar följande till protokollet:

Vi noterar att Sverigedemokraterna verkade delta i beslutet att ombilda presidierna och därmed stöttar det tillträdande styret trots att de tidigare meddelat att de inte tänkt göra det.

### **Expedieras till:**

Nyvalda presidier  
Samtliga nämnder  
Löneenheten  
Förtroendemannaregistret



**BOTKYRKA KOMMUN**

Kommunfullmäktige 2023

PROTOKOLLSUTDRAG

2023-11-06

20[35]

Kod: 1.1.1.1

Dnr:



## § 137

### Ledamotsinitiativ från Moderaterna KS/2023:00694

#### Beslut

Kommunfullmäktige beslutar följande:

1. Ärendet ska avgöras idag.
2. Att återkalla och göra omval på presidieuppdragen för alla nämnder inklusive Kommunstyrelsen, Krisledningsnämnden och Revisionen
3. Att uppdra åt Kommunstyrelsen att vid nästkommande sammanträde återkalla och göra omval för alla Kommunstyrelsens beredningar och råd
4. Att uppdra åt de nämnder som innehar egna beredningar, utskott och råd att göra omval till dessa efter att val av de nya nämndpresidierna är fastställda av kommunfullmäktige
5. Att begära att alla helägda kommunala bolag inom Botkyrka kommun skyndsamt sammankallar till extra bolagstämmor för att välja nya styrelser
6. Att i samband med omvalen av presidierna fattar beslut om för maktskiftet nödvändiga förändringar i arvodesreglementet och i fördelningen av kommunalrådsuppdrag och politiska resurser.
7. Att i samband med omvalen av presidierna beslutar om ändrad ersättarordning i kommunala organ.

#### Deltar ej

Samtliga ledamöter för Sverigedemokraterna deltar inte i besluten.

#### Reservation

Samtliga ledamöter för Socialdemokraterna, Vänsterpartiet, Miljöpartiet och Liberalerna reserverar sig mot besluten till förmån för egna förslag.

#### Sammanfattning

Ärendet har varit bordlagt av kommunfullmäktige 2023-10-26 § 126.



Kommunstyrelsen har 2023-10-09 § 177 lämnat ett förslag till beslut.

Moderaterna yrkar att kommunstyrelsen föreslår kommunfullmäktige att besluta enligt följande:

- Att återkalla och göra omval på presidieuppdragen för alla nämnder inklusive Kommunstyrelsen, Krisledningsnämnden och Revisionen
- Att uppdra åt Kommunstyrelsen att vid nästkommande sammanträde återkalla och göra omval för alla Kommunstyrelsens beredningar och råd
- Att uppdra åt de nämnder som innehar egna beredningar, utskott och råd att göra omval till dessa efter att val av de nya nämndpresidierna är fastställda av kommunfullmäktige
- Att begära att alla helägda kommunala bolag inom Botkyrka kommun skyndsamt sammankallar till extra bolagstämmor för att välja nya styrelser
- Att i samband med omvalen av presidierna fattar beslut om för maktskiftet nödvändiga förändringar i arvodesreglementet och i fördelningen av kommunalrådsuppdrag och politiska resurser. Ärendena ska beredas i kommunfullmäktiges valberedning
- Att i samband med omvalen av presidierna beslutar om ändrad ersättningsordning i kommunala organ. Ärendet ska beredas i kommunfullmäktiges valberedning

I debatten yttrar sig Stina Lundgren (M), Emanuel Ksiazkiewicz (S), Niklas Gladh (MP), Ing-Marie Viklund (L), Mattias Gökinan (S), Willy Viitala (M), Mats Einarsson (V), Yasemin Ergül (S), Boban Pejcić (M), Shafqat Khatana (S), Max Möllerström (SD), Tuva Lund (S) och Gabriel Melki (S)

### **Yrkanden**

Stina Lundgren (M) och Willy Viitala (M) föreslår att kommunfullmäktige beslutar enligt kommunstyrelsens förslag.

Emanuel Ksiazkiewicz (S), Niklas Gladh (MP) och Ing-Marie Viklund (L) föreslår att kommunfullmäktige i första hand återremitterar ärendet och i andra hand att ärendet avslås i sin helhet. Om båda dessa förslag faller föreslås att kommunfullmäktige prövar varje beslutssats var för sig.

Mats Einarsson (V) föreslår att kommunfullmäktige beslutar att återremittera ärendet.



Willy Viitala (M) yrkar avslag på förslagen om återremiss.

Stina Lundgren (M) föreslår att paragrafen ska justeras omedelbart.

### **Propositionsordning**

Ordföranden prövar först om ärendena ska avgöras idag eller återremitteras. Ordföranden finner att ärendena ska avgöras idag.

### **Votering**

Votering begärs och verkställs. Kommunfullmäktige godkänner följande voteringsproposition:

Den som vill att ärendena ska avgöras idag röstar ja.

Den som vill återremittera ärendena röstar nej.

### **Voteringsresultat**

Med 40 ja-röster mot 31 nej-röster, 3 avstår, beslutar kommunfullmäktige att ärendet ska avgöras idag, bilaga 2.

Därefter prövar ordföranden varje beslutssats var för sig. Bifall mot avslag.

Ordföranden finner att kommunfullmäktige bifaller första beslutssatsen.

### **Votering**

Votering begärs och verkställs. Kommunfullmäktige godkänner följande voteringsproposition:

Den som vill bifalla första beslutssatsen röstar ja.

Den som vill avslå densamma röstar nej.

### **Voteringsresultat**

Med 34 ja-röster mot 31 nej-röster, 9 avstår, beslutar kommunfullmäktige att bifalla första beslutssatsen, bilaga 3.

Ordföranden finner att kommunfullmäktige bifaller andra beslutssatsen.

### **Votering**





Votering begärs och verkställs. Kommunfullmäktige godkänner följande voteringsproposition:

Den som vill bifalla andra beslutssatsen röstar ja.

Den som vill avslå densamma röstar nej.

**Voteringsresultat**

Med 34 ja-röster mot 31 nej-röster, 9 avstår, beslutar kommunfullmäktige att bifalla andra beslutssatsen, bilaga 4.

Ordföranden finner att kommunfullmäktige bifaller tredje beslutssatsen.

**Votering**

Votering begärs och verkställs. Kommunfullmäktige godkänner följande voteringsproposition:

Den som vill bifalla tredje beslutssatsen röstar ja.

Den som vill avslå densamma röstar nej.

**Voteringsresultat**

Med 34 ja-röster mot 31 nej-röster, 9 avstår, beslutar kommunfullmäktige att bifalla tredje beslutssatsen, bilaga 5.

Ordföranden finner att kommunfullmäktige bifaller fjärde beslutssatsen.

**Votering**

Votering begärs och verkställs. Kommunfullmäktige godkänner följande voteringsproposition:

Den som vill bifalla fjärde beslutssatsen röstar ja.

Den som vill avslå densamma röstar nej.

**Voteringsresultat**

Med 34 ja-röster mot 31 nej-röster, 9 avstår, beslutar kommunfullmäktige att bifalla fjärde beslutssatsen, bilaga 6.

Ordföranden finner att kommunfullmäktige bifaller femte beslutssatsen.



### **Votering**

Votering begärs och verkställs. Kommunfullmäktige godkänner följande voteringsproposition:

Den som vill bifalla femte beslutssatsen röstar ja.

Den som vill avslå densamma röstar nej.

### **Voteringsresultat**

Med 34 ja-röster mot 31 nej-röster, 9 avstår, beslutar kommunfullmäktige att bifalla femte beslutssatsen, bilaga 7.

Ordföranden finner att kommunfullmäktige bifaller sjätte beslutssatsen.

### **Votering**

Votering begärs och verkställs. Kommunfullmäktige godkänner följande voteringsproposition:

Den som vill bifalla sjätte beslutssatsen röstar ja.

Den som vill avslå densamma röstar nej.

### **Voteringsresultat**

Med 34 ja-röster mot 31 nej-röster, 9 avstår, beslutar kommunfullmäktige att bifalla sjätte beslutssatsen, bilaga 8.

Slutligen prövar ordföranden förslaget om att paragrafen ska justeras omedelbart. Bifall mot avslag, och finner att kommunfullmäktige beslutar att paragrafen ska justeras omedelbart.

### **Votering**

Votering begärs och verkställs. Kommunfullmäktige godkänner följande voteringsproposition:

Den som vill att paragrafen justeras omedelbart röstar ja.

Den som vill avslå förslaget röstar nej.

### **Voteringsresultat**



Med 34 ja-röster mot 31 nej-röster, 9 avstår, beslutar kommunfullmäktige att paragrafen justeras omedelbart, bilaga 9.

### **Särskilda yttranden**

Ing-Marie Viklund (L) anmäler att Liberalerna tillsammans med Socialdemokraterna och Miljöpartiet lämnar ett särskilt yttrande, bilaga 10.

Tuva Lund (S) hänvisar till Socialdemokraternas särskilda yttrande i kommunstyrelsen.

### **Expedieras till:**

Samtliga nämnder  
AB Botkyrkabyggen  
Botkyrka Stadsnät AB  
Upplev Botkyrka AB  
Samtliga gruppledare  
Samtliga politiska sekreterare  
Löneenheten

**DET HÄR ÄR  
BOTKYRKA**

# Delårsrapport 2 2023

- Perioden januari – augusti
- Prognos för hela året



Innehållsförteckning	Sidan
Sammanfattning	3
Viktiga förhållanden för resultat och ekonomisk ställning	3
Händelser av väsentlig betydelse	4
God ekonomisk hushållning och ekonomisk ställning	5
Balanskravsresultat	14
Väsentliga personalförhållanden	14
Förväntad utveckling	15
Nämnderna och bolagen	15
Ekonomiska sammanställningar	18
Noter med redovisningsprinciper	22

## **SAMMANFATTNING**

Kommunkoncernen uppvisar ett resultat på 432 miljoner kronor för perioden och prognosen för helåret är 269 miljoner kronor (konsoliderade räkenskaper utan elimineringar). Resultatet per augusti och prognosen för helåret hänför sig främst till kommunen.

Kommunens resultat för perioden januari till augusti är positivt med 342 miljoner kronor. Prognosen för året uppgår till 212 miljoner kronor. Det är 289 miljoner kronor bättre än årets budgeterade resultat på -76,5 miljoner kronor. Balanskravsresultatet beräknas till 188 miljoner kronor, vilket motsvarar 2,9 procent av skatteintäkter och generella statsbidrag. Därmed väntas årets mål på 2 procent klaras.

Prognosen över verksamhetens nettokostnader är 103 miljoner kronor lägre än budgeterat. Nämnderna redovisar sammantaget ett överskott mot budget med 147 miljoner kronor och de centrala posterna redovisar underskott med 44 miljoner kronor.

Skatter, generella statsbidrag och utjämning beräknas överstiga budget med 125 miljoner kronor. SKR:s skatteprognos från augusti visar en starkare skatteunderlagstillväxt under året jämfört med tidigare prognoser.

Finansnettot beräknas ge ett negativt utfall på 28 miljoner kronor. Jämfört med budget är prognosen 60 miljoner kronor bättre och förklaras främst av realiserade och orealiserade kursvinster, samt lägre räntekostnad för kommunens egen skuld med anledning av lägre nyupplåning än planerat.

Nettoinvesteringarna för perioden uppgår till 465 miljoner. Bedömningen är investeringarna för 2023 kommer att uppgå till omkring 988 miljoner kronor. För 2023 beräknas självfinansieringsgraden för året uppgå till 111 procent, vilket innebär att målet på minst 50 procent förväntas uppnås.

Kommunfullmäktige har fastställt fyra områden med 19 utvecklingsmål för 2023. Vid denna tid på året har många undersökningar ännu inte genomförts, färdigställt eller analyserats. Detta gör att resultaten av kommunfullmäktiges mål och mått inte kan redovisas fullt ut. Utifrån det underlag som finns tillgängligt har en prognos för måluppfyllelse för helåret 2023 gjorts.

För de fyra områdena som helhet prognostiseras en godtagbar måluppfyllelse för helåret 2023. För 4 av utvecklingsmålen prognostiseras en god måluppfyllelse och för 14 av utvecklingsmålen en godtagbar måluppfyllelse. För 1 av

utvecklingsmålen visar prognosen ej godtagbar måluppfyllelse.

## **VIKTIGA FÖRHÅLLANDEN FÖR RESULTAT OCH EKONOMISK STÄLLNING**

### **OMVÄRLDEN**

Den globala ekonomin präglas fortsatt av hög inflation och penningpolitisk åtstramning. Utbud och efterfrågan har rubbats främst till följd av pandemin och Rysslands invasion av Ukraina. Tillväxten under 2023 och 2024 förväntas därför vara svag och ett stort fokus ligger på att få kontroll över inflationen. Trots detta har arbetsmarknaderna stått sig starka. Även den svenska arbetsmarknaden har varit stark, men bedömningen är att en negativ utveckling av BNP i år kommer att leda till en avmattning på arbetsmarknaden. Sveriges kommuner och regioner (SKR) bedömer att inflationen sjunker under 2024 och att efterfrågan därmed tar fart och att BNP ökar med 2-3 procent 2025-2026.

I och med den starka arbetsmarknaden bedömer SKR att det kommunala skatteunderlaget växer starkt i nominella termer för perioden 2022 - 2026. Kraftigt ökade kostnader pekar dock på att skatteintäkterna endast kommer att medge en svag real resursökning kommande år. Kommunsektorns köpkraft beräknas falla i år och öka mycket svagt nästa år.

Sammantaget är osäkerheterna och riskerna för ytterligare försämrade förutsättningar stora. Särskilt gäller det utvecklingen av kriget i Ukraina och inflationen och inte minst dess påverkan på pensionskostnaderna.

I sin ekonomirapport i maj lyfte SKR fram vikten av att kommuner och regioner har en långsiktigt hållbar ekonomi, det vill säga att ta hänsyn till verksamhetens och ekonomins utveckling på längre sikt.

### **ARBETSLÖSHET**

Den totala arbetslösheten i Botkyrka har minskat jämfört med samma period 2022. Minskningen har varit större i Botkyrka jämfört med utvecklingen för riket och Stockholms län. Botkyrka ligger fortsatt på en högre nivå, 10,5 procent i augusti, jämfört med riket och länet som ligger på 6,3 respektive 6,4 procent. Siffrorna för augusti 2022 var 11,5 procent för Botkyrka, 6,4 procent för länet och 6,6 procent för riket.

Även ungdomsarbetslösheten (18-24 år) minskar. Från 10,2 procent i augusti 2022 till 8,9 procent i år.

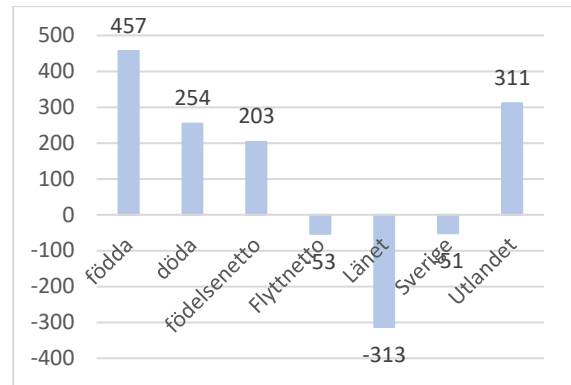
Ungdomsarbetslösheten per augusti för länet är 7 procent och för riket 7,9 procent.

### BEFOLKNINGSUTVECKLING

Efter det andra kvartalet uppgår Botkyrkas befolkning till 95 617 personer. Det är en ökning med 234 personer sedan årsskiftet, samma period förra året gav en minskning med 34 invånare. Utvecklingen under årets första halvår är en förbättring av hur det såg ut under 2022. Den långsamma ökningen är en effekt av ett lågt födelsenetto, det lägsta på 20 år samt ett tydligt negativt flyttnetto. De äldre som har påverkats negativt är främst personer i gruppen 25 till 44 år som minskat de senaste 4 åren, antalet grundskolebarn började minska föregående år, denna trend fortsätter även i år, men har avtagit. Gruppen förskolebarn, 1-5 år, har minskat mest procentuellt hittills i år. Detta kommer som en följd av att födelsetalen i riket och kommunen var rekordlåga föregående år och vi kommer se samma trend även nästa år då födelsetalen hittills i år är ännu lägre. Det finns tendenser till att trenden med minskade förskolebarn kommer att brytas framöver, då antalet inskrivningar på barnmorskemottagningar i länet har ökat under året.

Utöver de folkbokförda fanns den 31 augusti 1131 personer inskrivna i Migrationsverkets mottagningssystem som bor i Botkyrka. Denna siffra är något högre än vad den var samma tidpunkt föregående år. Efter Rysslands invasion av Ukraina har antalet ökat. Av de 1131 personer som den sista augusti bodde i Botkyrka är 783 från Ukraina och är här under massflyktsdirektivet, en ökning med 100 personer. Antalet asylsökande från andra delar av världen har stabiliserats på en lägre nivå, anledningen finns troligen både i pandemieffekter med minskad rörlighet, lagstiftning kring möjligheter att bosätta sig som trädde i kraft 2020 samt Tidöavtalet som det nya regeringsunderlaget bygger på.

Befolkningsförändringar som ger en ökad befolkning hittills i år är födelseöverskott och ett positivt flyttnetto från utlandet. Kommunen har ett fortsatt negativt flyttnetto totalt sett, vilket beror på en stor utflyttning till andra delar av länet, en trend som vi sett under lång tid. Det negativa flyttnettot kan vara kopplat till ett lågt färdigställande av bostäder det senaste året.



Enligt kommunens senaste befolkningsprognos från mars 2023 beräknas befolkningen vid utgången av 2023 uppgå till cirka 95 700 personer, vilket är en försiktigare prognos än vad vi sett de senaste åren. I dagsläget syns inte några potentiella långsiktiga effekter av kriget i Ukraina när det kommer till befolkningsutvecklingen. Hittills i år har befolkningsstillväxten följt prognosen väl.

### HÄNDELSER AV VÄSENTLIG BETYDELSE

Genomförandeavtal för projektet Hallunda gård som möjliggör byggnation av cirka 350 bostäder har förhandlats fram med exploatören Titania och beslutats av samhällsbyggnadsnämnden. Projektet kommer att möjliggöra byggnation av cirka 350 bostäder och förväntas generera en intäkt till kommunen för markförsäljning på drygt 220 miljoner kronor.

Exploateringsprojektets intäkter prognostiseras visa en positiv avvikelse i förhållande till budget främst avseende förväntad markintäkt för Rikstens företagspark (20 miljoner kronor). Markförsäljning i projektet Harbro (cirka 50 miljoner kronor) backe har flyttats framåt i tiden på grund av att diskussioner pågår mellan kommunen och byggaktören om bland annat markpris och upplåtelseform.

Broängsskolan är tillfälligt stängd på grund av tidigare läckage i taket som medfört omfattande åtgärdsbehov. I delårsrapporten per april fick teknik- och fastighetsnämnden en utökad investeringsbudget på 90 miljoner kronor för att genomföra åtgärder av tak, väggar, fönster, ytskikt, dränering och ventilation. Bedömningen är att med dessa åtgärder förlängs skolans livslängd med 20 år. Skolverksamheten är nu tillfälligt utrymd till paviljonger och ombyggnation av skolan är påbörjad.

Kommunen har i september ansökt om och erhållit elstöd för perioden oktober 2021 – september 2022. Elstödet uppgår till drygt 17 miljoner kronor. Stödet ingår inte i periodens utfall, men ingår i helårsprognosen.

Söderenergi AB redovisar för perioden ett resultat på -214 miljoner kronor, vilket är 197 miljoner kronor sämre än budget. Detta beror framför allt på avsaknad av elproduktion i början på året, klart lägre elpriser och mycket högre bränslepriser. Prognosen för helåret är -231 miljoner kronor före skatt och aktieägartillskott, att jämföra med +50 miljoner kronor i budget. För att balansera den utmanande finansiella situationen erhöll Söderenergi ett villkorat aktieägartillskott om 300 miljoner kronor i månadsskiftet januari/februari 2023.

Under rapportperioden har kommunen haft utmaningar kopplat till byte av affärssystem i början av året. Bland annat har anläggningsmodulen i affärssystemet ännu inte kunnat tas i drift. Periodens resultat bedöms vara cirka 10 miljoner kronor för lågt bland annat som en följd av effekter vid införandet av systemet. Fel kommer att korrigeras i nästkommande period. Även faktureringen till kunder och brukare har påverkats av bytet.

## **GOD EKONOMISK HUSHÅLLNING OCH EKONOMISK STÄLLNING**

### **UPPFÖLJNING AV KOMMUNFULLMÄKTIGES UTVECKLINGSMÅL**

Kommunfullmäktige har fastställt fyra områden med 19 utvecklingsmål för 2023.

Vid denna tid på året har många undersökningar ännu inte genomförts, färdigställt eller analyserats. Detta gör att resultaten av kommunfullmäktiges mått inte kan redovisas fullt ut. Kommunens egen medborgarundersökning genomförs jämna år och SCB:s undersökning ojämna år, varför utfall för dessa mått saknas vartannat år. I de fall värden finns på måtten finns de presenterade under respektive utvecklingsmål. En mer genomgripande uppföljning och analys av måluppfyllelsen görs i årsredovisningen.

För att svara upp mot och bidra till utvecklingen av kommunfullmäktiges utvecklingsmål har nämnderna formulerat egna nämndmål med tillhörande mått. Dessa har följts upp i respektive nämnds delårsrapport.

Här följer en sammanfattning av nämndernas bidrag till kommunfullmäktiges områden fram till 31 augusti 2023 samt en prognos för måluppfyllelse vid årets slut.

### **Prognos för måluppfyllelse vid årets slut 2023**

<b>1. Botkyrkaborna har egenmakt.</b>							
<i>Utvecklingsmål</i>	1:1	1:2	1:3	1:4	1:5	1:6	1:7
	●	●	●	●	●	●	●
<b>2. Botkyrkaborna är trygga.</b>							
<i>Utvecklingsmål</i>	2:1	2:2	2:3	2:4	-	-	-
	●	●	●	●			
<b>3. Botkyrkaborna har ökad livskvalitet.</b>							
<i>Utvecklingsmål</i>	3:1	3:2	3:3	3:4	-	-	-
	●	●	●	●			
<b>4. Kommunens organisation.</b>							
<i>Utvecklingsmål</i>	4:1	4:2	4:3	4:4	-	-	-
	●	●	●	●			

#### **Område 1 – Botkyrkaborna har egenmakt**

Resultaten för elever i årskurs 9 ligger på en likvärdig nivå i jämförelse med föregående år. Statistiken visar på marginella skillnader. Gällande det genomsnittliga meritvärdet för elever i Botkyrkas kommunala skolor, årskurs 9, har lägsta nivå ökat något medan högsta nivå har en mindre nedgång.

Den genomsnittliga inskrivningsgraden i den kommunala förskolan som helhet bedöms preliminärt uppgå till 87 procent vid årets slut, vilket kan jämföras med utfall från 2022 på 85 procent.

Andel personer som kommit i arbete eller studier genom kommunens insatser har minskat något, i jämförelse med helåret 2022. Detta beror sannolikt på ett försämrat läge på arbetsmarknaden. I målgruppen 16–29 år har 83 procent gått vidare till arbete eller studier. I målgruppen 30–64 år har 64 procent gått vidare. Flertalet individer har i första hand gått vidare till arbete.

Utfall för andel hushåll med ekonomiskt bistånd som avslutas på grund av arbete eller studier visar på ett något minskat antal och ligger därmed 11 procent under målvärde. Cirka 40 hushåll per månad avslutas utan känd orsak. Det bedöms sannolikt att flertalet av dessa hushåll kan ha gått vidare till arbete eller studier.

Botkyrkas företagare är alltmer nöjda med kommunen. Utfall för Nöjd Kund Index (NKI) för 2022, som publicerades under våren 2023, visar på en uppåtgående trend. Det finns ett fortsatt intresse att etablera företag i Botkyrka men förfrågningarna har minskat under första halvan av året. Insatser pågår genom marknadsföring av Södra porten. Inom ramen för arbetet med översiktsplanen har workshops anordnats med fastighetsutvecklare och större markägare.

Under våren 2023 genomfördes Botkyrkadialogen i Alby och Hallunda-Norsborg. I de fysiska dialogerna deltog cirka 150 personer och tillsammans med de digitala dialogerna lämnades



sammantaget 215 förslag in. Utifrån medborgarnas synpunkter har kommunen beslutat om sex åtgärder. Exempelvis att bygga en hundrastgård i Östra Tullingeberg och genomföra kulturaktiviteter för personer med funktionsvariation.

Inom ramen för framtagande av ny översiktsplan har medborgardialoger genomförts. Deltagandet och engagemanget i dialogerna har varit gott med cirka 700 delaktiga och cirka 400 inkomna synpunkter.

Som en del i planeringsarbetet inför genomförande av valet till Europaparlamentet 2024 har medarbetare till valkansliet rekryterats och planeringsarbetet påbörjats.

Resultatet från medborgarundersökningen 2022 visar att botkyrkabornas nöjdhet med kommunens information och kommunikation behöver öka. Det pågår insatser för att utveckla kommunikationen för att bättre möta botkyrkabornas behov.

Andelen synpunkter som besvaras inom 10 dagar uppgår första halvåret till 84 procent.

Nedan redovisas kommunfullmäktiges utvecklingsmål som ingår under området samt utfall för tillhörande mått.

### 1:1 Botkyrkas elever har höga meritvärden i årskurs 9

Mått	Utfall 2021	Utfall 2022	Mål 2023	Utfall 2023
Det genomsnittliga meritvärdet för elever i Botkyrkas kommunala skolor, årskurs 9, ökar*	224	220	227	219
Andel (%) kommunala grundskolor i Botkyrka kommun med meritvärde lägre än rikssnittet minskar	64	57	50	

\*Statistik Skolverket

### 1:2 Botkyrkas barn och elever får en god och likvärdig utbildning

Mått	Utfall 2021	Utfall 2022	Mål 2023	Utfall 2023
Andel (%) elever i Botkyrkas kommunala skolor med godkänt betyg i alla ämnen efter årskurs 9 ökar*	69,4	68,2	73	67
Andel (%) elever i Botkyrkas kommunala skolor som efter årskurs 9 är behöriga till gymnasieskolans yrkesprogram ökar*	83,4	81,4	87	81,2
Gymnasieelever med examen inom 3 år, yrkesförberedandeprogram, kommunala skolor ökar	72,8	80,3	89	
Gymnasieelever med examen inom 3 år, högskoleförberedande program, kommunala skolor ökar	86,9	87,6	89	

\*Statistik Skolverket

### 1:3 Det finns attraktiva skolor och förskolor i kommunens alla stadsdelar

Mått	Utfall 2021	Utfall 2022	Mål 2023	Utfall 2023
Andel (%) elever som väljer att påbörja sin studiegång (förskoleklass) i sin stadsdel ökar	89	83,3	87	
Andel (%) inskrivna barn i Botkyrkas förskolor ska vara minst 90% i samtliga stadsdelar (inskrivningsålder 3 år)*	81,7	85,2	89	87
Andel (%) botkyrkabor som är nöjda med grundskolorna i kommunen ökar (MBU)	-	51	-	-

\*Avser de kommunala förskolorna

#### 1:4 Botkyrka är en attraktiv plats för företagens tillväxt och etableringar

Mått	Utfall 2021	Utfall 2022	Mål 2023	Utfall 2023
Andel förvärvsarbete i kommunen, dagbefolkning ökar	74,9	*	74	
Andel förvärvsarbete i näringsliv, dagbefolkning	67,1	*	67	
Botkyrkas företagare som är nöjda i sin kontakt med kommunens myndighetsutövning ökar	77	78	78	**
Botkyrkas företag har högre tillväxt än snittet för företagen Stockholms län	Ja	Ja	Ja	
Arbetsställen, med minst 5 anställda, som etableras i kommunen ökar	23	19	25	

\* Utfall för 2022 publiceras i december 2023.

\*\* Utfall för 2023 publiceras i april 2024

#### 1:5 Kommunens arbetsmarknadsinsatser leder till fler Botkyrkabor i arbete

Mått	Utfall 2021	Utfall 2022	Mål 2023	Utfall 2023
Andel (%) unga deltagare 16 - 29 år som går till arbete eller studier ökar	82	84	Ökar	83
Andel (%) deltagare 30 - 64 år som går vidare till arbete eller studier ökar	40	65	Ökar	64
Andel (%) hushåll med ekonomiskt bistånd som avslutas pga. arbete eller studier ökar	25	26	35	24

#### 1:6 Botkyrkaborna är delaktiga i Botkyrkas utveckling

Mått	Utfall 2021	Utfall 2022	Mål 2023	Utfall 2023
Andel (%) deltagare på Botkyrkadialogens möten som upplever att medverkan varit värdefullt.	*	*	-	-
Andel (%) botkyrkabor som upplever att de kan vara med och påverka i kommunala frågor som intresserar dem ökar (MBU)	-	37	-	-
Andel (%) botkyrkabor som deltar i valet till kommunfullmäktige 2022 ökar mer än genomsnittet i riket	-	64,6	-	-

\*Utifrån ändrade förutsättningar för dialogerna har enkätundersökningen ej genomförts 2021-2023. Måttet utgår 2024.

#### 1:7 Botkyrkaborna har förtroende för kommunen som organisation

Mått	Utfall 2021	Utfall 2022	Mål 2023	Utfall 2023
Andel (%) botkyrkabor som är nöjda med kommunen som organisation ökar (MBU)	-	33	-	-
Botkyrkabornas nöjdhet med möjlighet till inflytande ökar	37*	-	-	
Andel (%) synpunkter som besvaras inom 10 dagar ökar.	83	74**	87	84**
Andel (%) botkyrkabor som upplever att det är lätt att ta del av kommunens information ökar (MBU)	-	43	-	-
Kommunens serviceindex ökar***	-	-	84	-

\*SCB omarbetade undersökningen 2021 varför utfall ej är jämförbart med tidigare år.

\*\* Utfall för utbildningsförvaltningen saknas.

\*\*\* SCB omarbetade undersökningen 2021 varför utfall ej går att få fram. Måttet utgår 2024.

#### Område 2 – Botkyrkaborna är trygga

För att öka tryggheten och säkra en god omsorg för botkyrkabor med behov av vård- och omsorgsinsatser pågår ett arbete med att öka brukarnas inflytande och nöjdhet avseende det stöd som ges. Detta sker exempelvis genom uppföljning av genomförandeplaner, brukarråd och anhörigsamtal vilket sker regelbundet. För att säkra en kvalitativ verksamhet har kompetensutvecklande insatser för personal genomförts. Exempelvis utbildningar inom äldreomsorgens värdegrund, social dokumentation samt lågaffektivt bemötande.

Kommunen arbetar både strategiskt och operativt med att skapa trygghet genom brottsförebyggande arbete. Arbetet med Effektiv samordning för trygghet (EST) där polisen, Botkyrkabyggen och kommunen samarbetar är en viktig faktor för att öka tryggheten. Områdesutvecklingen med fokus på samverkan med lokala aktörer i kommundelarna är ytterligare en viktig insats. Därutöver har arbetet med avhoppverksamhet fortsatt att utvecklas genom ett samarbete med anstalter och häkten.

Samverkan med föreningslivet skapar ökad trygghet vid kommunens idrottsplatser. Exempelvis sker insatser kopplat till Storvretens IP. Den organiserade spontanidrotten i kommunen har en brottsförebyggande profil då den genomförs under kvällar och helger. I Botkyrkahallen i Hallunda sker en samverkan med polisen och brandförsvaret i syfte att aktivera samt skapa relationer med deltagande ungdomar.

Ytterligare exempel på trygghetsskapande insatser är att trygghetsfältare befinner sig på offentliga platser

i kommundelarna för att öka trivsel och trygghet. I samverkan med föreningslivet genomförs även aktiviteter för att bistå möjlighetsförändring av att ge barn och unga en givande fritid.

Den fysiska miljön är av betydelse för att botkyrkaborna ska trivas och känna sig trygga. Insatser för att skapa öppna parker och gångstråk med bättre sikt och ökad trygghet utomhus fortsätter.

Kommunens verksamheter arbetar med att motverka hedersrelaterat våld och förtryck. Flera olika utbildningsinsatser för medarbetare sker löpande och en kartläggning av andel medarbetare som är utbildade i våldsprevention pågår. Det samhällsorienterade programmet Föräldraskap i Sverige (FÖS) riktat till utrikesfödda föräldrar är en del i kommunens arbete att motverka hedersrelaterat våld och förtryck. Även Föräldraskapsstödsprogrammet ABC tonår berör detta område.

Nedan redovisas kommunfullmäktiges utvecklingsmål som ingår under området samt utfall för tillhörande mått.

## 2:1 Botkyrkaborna har en god omsorg

Mått	Utfall 2021	Utfall 2022	Mål 2023	Utfall 2023
Andel (%) personer inom vård- och omsorgsboende som är nöjda med stödet i sin helhet ökar	*	75	82	
Andel (%) personer med hemtjänsten som är nöjda med stödet i sin helhet ökar	*	76	80	
Personalkontinuiteten i hemtjänsten ökar	16	15	13	
Andel (%) överklaganden som går emot fattade beslut minskar	19	10	13	

\*Utfall saknas då undersökningen ej genomfördes 2021.

## 2:2 Botkyrkaborna känner sig trygga

Mått	Utfall 2021	Utfall 2022	Mål 2023	Utfall 2023
Andel (%) botkyrkabor som tycker det är tryggt att leva och bo i sitt bostadsområde ökar (MBU)	-	65	-	-

## 2:3 Botkyrkaborna trivs i kommunen

Mått	Utfall 2021	Utfall 2022	Mål 2023	Utfall 2023
Botkyrkabornas nöjdhet med trivsel i kommunen ökar (MBU)	-	57	-	-

## 2:4 Botkyrkas barn och unga växer upp utan våld och förtryck\*

Mått	Utfall 2021	Utfall 2022	Mål 2023	Utfall 2023
Andel medarbetare som möter barn och unga och är utbildade i våldsprevention ökar	-	-	-	
Andelen förskolor, skolor och fritidshem som bedriver ett aktivt systematiskt våldsförebyggande arbete där kunskap om hedersrelaterat våld och förtryck är inkluderat ökar	-	-	-	
Andelen fritidsklubbar och fritidsgårdar som bedriver ett aktivt systematiskt våldsförebyggande arbete där kunskap om hedersrelaterat våld och förtryck är inkluderat ökar	-	-	-	

\*Mål och mått är nytt inför 2023 varför utfall och målnivåer saknas.

## Område 3 – Botkyrkaborna har ökad livskvalitet

Under första halvan av 2023 färdigställdes 59 bostäder i kommunen, utifrån dessa ökade dock inte bostadsvariationen i bostadssammansättningen. Antalet färdigställda bostäder 2023 kommer inte nå upp till satt mål. Bostadsbyggandet har påverkats negativt av konjunkturutvecklingen. Genom ett fokus på hållbar samhällsplanering sker ett långsiktigt arbete med att möjliggöra bostadsbyggande, skapa en blandning av boendeformer i kommundelarna samt minska trångboddheten.

Kommunen arbetar för att barn och unga ska kunna välja från ett rikt utbud av fritidsaktiviteter. Under sommaren erbjöds en rad kostnadsfria aktiviteter och Kulturskolan gör riktade insatser, såsom prova - på aktiviteter, i de områden där elevantalet är lågt.

Antalet klassade sjöar som klarar Vattenmyndighetens krav på god ekologisk status uppfylls. Likaså nås målet avseende ökning av areal artrika ängs- och naturbetesmarker.

Insatser för att öka kollektivtrafikåkandet sker både via regional påverkan genom Södertörnsnätverket, Botkyrkas egen samverkan med regionen samt strategisk planering i exempelvis arbetet med framtagande av en ny översiktsplan. Kommunen arbetar även med att tillgänglighetsanpassa busshållplatser och övergångsställen.

Nedan redovisas kommunfullmäktiges utvecklingsmål som ingår under området samt utfall för tillhörande mått.

### 3:1 Fler och mer varierade bostäder inom och mellan våra stadsdelar

Mått	Utfall 2021	Utfall 2022	Mål 2023	Utfall 2023
Från 2016 till utgången av 2024 ska antalet färdigställda nya bostäder vara minst 8 000	2660	2668	6 220	2674
Förändringar (%) i bostadsbeståndet som bidrar till ökad variation i bostadssammansättningen i varje stadsdel	-	36 %	Ökar	0 %
Andel (%) trångboddhet (enligt norm 2 SCB) minskar	28,6	27,9	28,5	

### 3:2 Botkyrkas barn och unga har en aktiv fritid

Mått	Utfall 2021	Utfall 2022	Mål 2023	Utfall 2023
Barn och ungas organiserade idrottsaktiviteter ökar i de stadsdelarna med lägst deltagande	33 200	35 150	36 000	
Andel (%) unga botkyrkabor som upplever att de har goda möjligheter till en aktiv fritid är minst 85 %	84	*	85	
Flickors andel (%) av besöken på fritidsgårdarna i Botkyrka kommun ökar	41	40	44	
Flickors andel (%) av idrottsföreningarnas totala deltagartillfällen ökar	41	38	44	
Andel (%) unga som anger att de läser på sin fritid ökar	46	*	51	

\* Enkät genomförs vart tredje år.

### 3:3 Botkyrka har ett aktivt miljö- och klimatarbete

Mått	Utfall 2021	Utfall 2022	Mål 2023	Utfall 2023
Arealen (hektar) artrika ängs- och naturbetesmarker ökar, hektar	50	50	51	51
Antal klassade sjöar som klarar Vattenmyndighetens krav på god ekologisk status ökar (totalt 11)	5	7	7	7

### 3:4 Infrastrukturen i kommunen ska vara hållbar och utvecklas för att passa medborgarnas behov

Mått	Utfall 2021	Utfall 2022	Mål 2023	Utfall 2023
Andel (%) botkyrkabor som är nöjda med kommunens gång-, cykel- och bilvägar ökar (MBU)	-	62	-	-

### Område 4 – Kommunens organisation

Nämndernas utfall i förhållande till den beslutade budgetramen väntas uppgå till 97,7 procent vid årets slut. Exploateringsverksamheten redovisar ett överskott som förklaras av en markförsäljning och KS/KF medel till förfogande väntas inte användas fullt ut. Samtliga nämnder, utom teknik- och fastighetsnämnden, redovisar överskott eller en budget i balans.

Antal vakanta lokaler i lokalbanken prognostiseras att uppnås 2023. En försäljning samt uppsägning och avflytt från externt förhyrd lokal har skett under första delen av 2023. Därutöver har beslut om försäljning av 21 tomställda bostadsrätter skett, vilka avyttras successivt.

Inom ramen för att vara en attraktiv arbetsgivare fortsätter arbetet med att stärka kommunens arbetsgivarvarumärke och säkra den långsiktiga kompetensförsörjningen.

Frisknärvaron har ökat för både män och kvinnor. Utfallen mellan könen skiljer sig dock fortfarande åt. Kvinnor har historiskt sett haft högre sjukfrånvaro i jämförelse med män i kommunen. Frisknärvaron för kvinnor har ökat till 93,4 procent och för män har den ökat och uppgår till 96,2 procent.

Kommunen eftersträvar att öka andelen medarbetare med heltidsanställning och är en av de kommuner som har högst andel heltidsanställda, enligt SKR (Sveriges Kommuner och Regioner). En marginell ökning med 0,3 procent till 91,5 procent kan ses första halvan av 2023. Andelen heltidsanställda ökar successivt varje år och samtliga förvaltningar fortsätter att arbeta för att erbjuda

heltidsanställningar vid rekryteringar. Personalomsättningen minskar i jämförelse med utfall för 2022.

Inom digitalisering ligger fokus på att skapa en långsiktig hållbar IT-verksamhet och en digital verksamhetsutveckling inom kommunens samtliga förvaltningar. Arbetet avseende utveckling av digital obruten samhällsbyggnadsprocess, effektiva administrativa processer samt digitala självserviceflöden för medborgarna är exempel på pågående projekt.

Nyttjandet av kommunens hemsida och e-tjänster fortsätter att öka. Under första halvan av 2023 genomfördes 14 024 ärenden i kommunens e-tjänsteplattform och antalet tjänster har ökat från 99 till 211. De mest använda e-tjänsterna är ansökan om ekonomiskt bistånd och anmälan om oro för barn.

Kommunens organisation ska vara klimatneutral till 2025. För att nå målet arbetar samtliga av kommunens verksamheter för att minska sina utsläpp. Botkyrkas klimatstrategi är ledande i kommunens arbete.

Under våren 2023 uppgick matsvinnet till 34 gram per ätande gäst och dag, vilket är en minskning med 11 gram jämfört med 2022. Klimatavtrycket vid inköp av livsmedel har minskat marginellt för första delen av året.

Nedan redovisas kommunfullmäktiges utvecklingsmål som ingår under området samt utfall för tillhörande mått.

#### 4:1 Kommunens organisation är resurseffektiv

Mått	Utfall 2021	Utfall 2022	Mål 2023	Utfall 2023
Nämndernas nettoutfall är inom beslutad budgetram (%)	96,4	94	100	97,7
Av vakanta lokaler i lokalbanken vid årets början ska minst 2 omsättas under året (hyras ut/sågas upp/avvecklas/säljas)	*	10	2	
Upparbetsningsgraden av investeringar ska ligga på minst 60%**	-	-	Ökar	

\*Nytt mått 2022  
\*\*Nytt mått 2023

#### 4:2 Botkyrkas anställda trivs och mår bra

Mått	Utfall 2021	Utfall 2022	Mål 2023	Utfall 2023
Botkyrka kommuns genomsnittliga nivå på ett hållbart medarbetar-engagemang ska (HME) öka	78	79	Ökar	
Frisknärvaron för medarbetare i Botkyrka ska öka (%) Kvinnor/män	94	93,1	Ökar	94,8*
Personalomsättning (antal avslutade under året i % av antalet anställda) minskar	10	11,5	10	6,8*
Personalomsättning (antal nyanställda under året i % av antalet anställda) minskar.	6	13	10	9,5*
Medarbetarundersökning, totalindex, ökar (sammanvägning av undersökningens åtta delar)	72	74	74	

\*Utfall avser perioden januari-augusti 2023

#### 4:3 Kommunen nyttjar digitaliseringens möjligheter till att ge bättre service till medborgarna och arbeta mer effektivt

Mått	Utfall 2021	Utfall 2022	Mål 2023	Utfall 2023
Antal digitala tjänster som kommunen tillhandahåller ökar	63	99	100	211
Andel (%) botkyrkabor som är nöjda med möjligheterna att själva utföra sina ärenden via Botkyrka.se eller andra digitala kanaler ökar (MBU)	-	47	-	-

#### 4:4 Kommunen som organisation är klimatneutral år 2025

Mått	Utfall 2021	Utfall 2022	Mål 2023	Utfall 2023
Koldioxidutsläppen från resor i tjänsten minskar*	278 382	635 289	Minskar	
Klimatavtryck för inköpta varor (gram CO2/transporterat kg) vid samordnad varudistribution minskar**	2,48	1,5	1,92	
Andel (%) fossila bränslen (bensin och diesel) minskar	20	20	10	
Pappersförbrukningen i kommunen minskar	5 037 520	7 378 280	Minskar	
Förbrukad energi i kommunens fastigheter (kW/m2/år)	238	167,5	228	

Installera solceller, minst 250 kW/år, exklusive solfångare	250	44	250	
Andel (%) projekt (större ombyggnationer eller nybyggnation) som uppnår krav enligt klassificering svensk miljöbyggnad standard ökar	66	73	100	
Matsvinnet (gram) minskar per ätande gäst årligen***	-	45	Minskar	34
Klimatavtryck vid inköp av livsmedel (CO2/kg) minskar****	-	2,33	Minskar	2,24

\* I utfall för 2022 ingår utsläpp från taxi, verksamhetsbil, hyrbil och bilpoolen. Utfall för 2021 är ej jämförbart då utsläpp från bilpoolen saknas.  
 \*\* Målnivåer är satta av samordnad varudistribution och gäller för samtliga transporter inom den samordnade varudistributionen för Södertörn.  
 \*\*\* Rapporteras av UN  
 \*\*\*\* Rapporteras av UN och VON.

### Finansiella mål

För 2023 beräknas balanskravsresultatet uppgå till 2,9 procent av skatteintäkter och generella statsbidrag, vilket innebär att årets mål på 2 procent väntas klaras.

Självfinansieringsgraden anger hur stor del av kommunens nettoinvesteringar som finansieras med egna medel. En självfinansieringsgrad på 100 procent innebär att årets nettoinvesteringar är lika stora som årets resultat plus årets avskrivningar. För 2023 beräknas självfinansieringsgraden uppgå till 111 procent, vilket innebär att målet för året förväntas uppnås.

Mått	Utfall 2021	Utfall 2022	Mål 2023	Utfall 2023
Kommunens balanskravsresultat i relation till kommunens skatteintäkter och generella statsbidrag i procent.	2,7	2,7	Minst 2	2,9**
Självfinansieringsgraden av kommunens investeringar.	137	118	Minst 50	111**

\*\*Prognos

## RESULTAT OCH EKONOMISK STÄLLNING

### Delårsresultatet och prognos för året

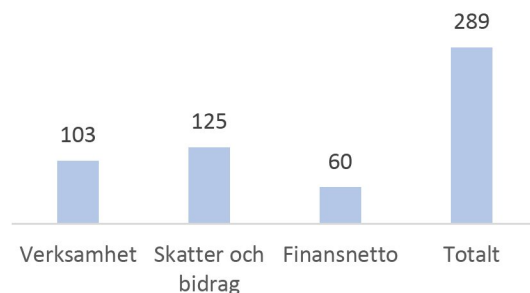
**Kommunkoncernen** uppvisar ett positivt resultat på 432 miljoner kronor för perioden och prognosen för helåret är 269 miljoner kronor (konsoliderade räkenskaper utan elimineringar). Sammantaget visar de olika bolagen inom Botkyrka kommunkoncern varierande resultat och prognoser, där de flesta presterar bättre eller i nivå med budget medan Söderenergi AB och SRV återvinnig AB har ekonomiska utmaningar. För Söderenergi AB beror det i huvudsak på ett tidigare turbinhaveri och för SRV återvinnig AB på minskade avfallsmängder. Resultatet och årsprognosen för koncernen hänförs sig främst till kommunen.

**Kommunens resultat för perioden januari till augusti** är positivt med 342 miljoner kronor, vilket utgör 7,8 procent av skatter och bidrag. Verksamhetens nettokostnader understiger budget med 198 miljoner kronor. I periodens resultat har effekterna av en förbättrad skatteprognos med +89 miljoner kronor också slagit igenom. Finansnettot redovisar ett överskott mot budget på +43 miljoner kronor som huvudsakligen beror på en realiserad kursvinst på placerade medel. Resultatet bedöms vara cirka 10 miljoner kronor för lågt bland annat som en följd av effekter av införande av nytt affärssystem. Fel kommer att korrigeras i nästkommande period. Ytterligare detaljer redovisas i not 1a och 1b. Efter delårsperioden har kommunen ansökt om elstöd motsvarande drygt 17 miljoner kronor, vilket ingår i helårsprognosen.

Jämfört med samma period förra året har resultatet försämrats med -208 miljoner kronor. Försämringen förklaras huvudsakligen av höga pensionskostnader. Verksamhetens nettokostnader har ökat med 14,2 procent medan skatter och generella statsbidrag ökat med 4,3 procent.

**Kommunens helårsprognos för 2023** visar ett resultat på 212 miljoner kronor. Det är 289 miljoner kronor bättre än årets budgeterade resultat på -76,5 miljoner kronor. Samtliga tre block, det vill säga verksamhet, skatter och bidrag samt finansnetto redovisar överskott mot budget.

Prognos jämfört med budget i miljoner kronor



### Verksamhetens intäkter och kostnader

Verksamhetens nettokostnader för perioden uppgår till 4 033 miljoner kronor. Det är en ökning med 502 miljoner jämfört med augusti förra året, vilket motsvarar 14,2 procent. Nämndernas nettokostnader visar för samma period en ökning med 344 miljoner kronor, vilket motsvarar 9,6 procent. Exklusive exploateringsverksamheten är ökningen 222 miljoner kronor eller 6,1 procent.

I prognosen för året uppgår verksamhetens nettokostnad till 6 317 miljoner kronor, vilket är drygt 103 miljoner kronor och knappt 2 procent lägre

än budget för året samt 584 miljoner och 10 procent högre än utfallet 2022.

Nämnderna räknar i sina prognoser med ett positivt utfall mot budget med 147 miljoner kronor. Av detta är 21 miljoner kronor överskott inom exploateringsverksamheten och 54 miljoner kronor kommunstyrelsens och kommunfullmäktiges medel till förfogande. Samtliga nämnder utom teknik- och fastighetsnämnden redovisar överskott eller en ekonomi i balans. För en utförlig beskrivning av nämndernas ekonomi se avsnittet ”Nämnderna och bolagen” på sidan 15.

De centrala posterna på finansförvaltningen som ingår i verksamhetens nettokostnader beräknas ge ett underskott med -44 miljoner kronor jämfört med budget. Underskottet beror till större delen på högre pensionskostnader som en följd av det ökade prisbasbeloppet som grundar sig på den höga inflationen i juni 2022.

I tabellerna nedan framgår hur verksamheternas externa intäkter och kostnader har utvecklats för perioden januari till augusti 2023 jämfört med samma period 2022. I tabellerna ingår inte skattemedel och finansiella poster.

Verksamhetens intäkter i miljoner kronor	Augusti 2023	Augusti 2022	%
Taxor och avgifter	266	229	16,3
Externa bostads- och lokalhyror	74	66	13,0
Försäljning av verksamhet	127	129	-1,8
Bidrag från staten med flera	360	388	-7,3
Övriga verksamhetsintäkter	48	145	-67,2
<b>Summa verksamhetens intäkter</b>	<b>875</b>	<b>957</b>	<b>-8,6</b>

Verksamhetens intäkter uppgår till 875 miljoner kronor, en minskning med -82 miljoner kronor (-8,6%) jämfört med 2022. Under 2022 sålde kommunen mark för 99 miljoner kronor (intäkten redovisas under *övriga verksamhetsintäkter*). Räknas intäkterna från markförsäljningen bort uppvisar verksamhetens intäkter en ökning med 17 miljoner kronor (2,0%). Taxor och avgifter har ökat med 37 miljoner kronor (16,3%), främst på grund av gatukostnadsersättningar. Dessa avser främst exploateringsprojekt som felaktigt belastat resultatet. Samtidigt har riktade bidrag från staten minskat med 28 miljoner kronor (-7,3%).

Verksamhetens kostnader i miljoner kronor	Augusti 2023	Augusti 2022	%
Personalkostnader	-2 685	-2 403	11,7
Varor	-202	-191	5,3
Entreprenad och köp av verksamhet	-1 007	-968	4,1
Externa lokalhyror	-117	-117	0,3
Bidrag och transfereringar	-166	-185	-10,5
Övriga verksamhetskostnader	-526	-433	21,4
<b>Summa verksamhetens kostnader</b>	<b>-4 703</b>	<b>-4 298</b>	<b>9,4</b>

Verksamhetens kostnader uppgår till -4 703 miljoner kronor, en ökning med 405 miljoner kronor (9,4%) jämfört med 2022. Personalkostnaderna har stigit med 282 miljoner kronor (11,7%), primärt på grund av ökade pensionskostnader till följd av det ökade prisbasbeloppet som grundar sig på den höga inflationen i juni 2022. Övriga kostnader har ökat med 93 miljoner kronor (21,4%), främst på grund av felaktigt bokförda entreprenadkostnader som hör till kommunens investeringsprojekt och som kommer att rättas innan årets slut.<sup>1</sup> Även kostnaderna för varor (5,3%) och köp av verksamhet (4,1%) har ökat. Samtidigt har bidrag och transfereringar minskat med drygt 19 miljoner kronor (-10,5%) vilket i huvudsak beror på lägre kostnader för ekonomiskt bistånd (11,4 miljoner kronor) till följd av minskat antal hushåll med försörjningsstöd samt på lägre kostnader för medfinansiering av infrastruktur (12,6 miljoner kronor). Däremot uppvisar bidrag till juridiska personer och bostadssociala ändamål en viss ökning.

#### Skatter, generella statsbidrag och utjämning

Skatter, generella statsbidrag och utjämning har för perioden januari till augusti ökat med 180 miljoner kronor jämfört med föregående år. Det innebär en ökning med 4,3 procent. Skatteintäkterna till och med augusti uppgår till 2 967 miljoner kronor, vilket är en ökning med 139 miljoner kronor jämfört med samma tidpunkt förra året. Generella statsbidrag och utjämning uppgick till 1 410 miljoner kronor, vilket är 42 miljoner kronor mer än föregående år. I periodens resultat ingår generellt statsbidrag på 4,3 miljoner för satsningen på utökad bemanning av sjuksköterskor på äldreboenden och 0,9 miljoner kronor med anledning av kriget i Ukraina.

Enligt prognosen för året beräknas skatter, generella statsbidrag och utjämning överstiga budget med 125 miljoner kronor. SKR:s skatteprognos från augusti visar en starkare skatteunderlagstillväxt under året jämfört med tidigare prognoser och differensen mot

<sup>1</sup> Felet uppkom vid implementeringen av ett nytt affärssystem.

budget förklaras främst av kraftigt förbättrade slutavräkningar för skatteintäkter.

Jämfört med utfall 2022 beräknas skatter, generella statsbidrag och utjämnung öka med 180 miljoner kronor, vilket motsvarar en ökning med 4,3 procent.

### Finansnetto

Finansnettot för perioden är negativt med -0,8 miljoner kronor, vilket är 114,3 miljoner kronor högre än samma period förra året då underskottet var 115 miljoner kronor. Förklaringen till avvikelserna ligger främst i föregående års stora realiserade kursförluster på placeringarna i pensionsportföljen efter fjolårets börsnedgångar. I årets finansnetto redovisas istället en realiserad kursvinst.

Jämfört med augusti förra året har både ränteräkningen för vidareutlåningen till bolagen och räntekostnaderna för den externa upplåningen ökat kraftigt med anledning av snabbt stigande marknadsräntor. Intäkterna för låneskulden har ökat med 68 miljoner kronor och kostnaderna med 80 miljoner kronor. Kostnaderna förväntas överstiga budgeten med 21 miljoner kronor vid årets slut varav kommunens kostnader förväntas understiga budgeten med 6 miljoner kronor medan övriga kommunkoncernens kostnader förväntas överstiga budgeten med 27 miljoner kronor. Den höga räntenivån väntas bestå under 2024.

Prognosen för året innebär ett underskott i finansnettot på 28 miljoner kronor. Jämfört med budget är prognosen 60 miljoner kronor bättre. Överskottet mot budget förklaras främst av realiserade kursvinster på 39 miljoner kronor och realiserade kursvinster på 15 miljoner samt 6 miljoner kronor lägre räntekostnad för kommunens egen skuld, främst med anledning av lägre nyupplåning än planerat.

### INVESTERINGAR OCH UPPLÅNING

Nettoinvesteringarna uppgår till och med augusti till 465 miljoner och är därmed cirka 50 miljoner högre än förra året vid motsvarande tid. Av investeringsutfallet ligger 400 miljoner på teknik- och fastighetsnämnden.

Enligt nämndernas bedömningar kommer investeringarna för 2023 att uppgå till omkring 988 miljoner kronor. Några av de större projekten för året är:

- Nybyggnation av vård- och omsorgsboende i Vårsta
- Ny skola och sporthall i Hallunda, Eleonoraskolan
- Upprustning och nybyggnation av Björkhaga skola inklusive skyddsrum

Vid utgången av augusti månad uppgår kommunens totala upplåning inklusive vidareutlåning till bolagen till 5 594 miljoner kronor, vilket är 127 miljoner kronor mer än vid årets början. Kommunen egna skuld har minskat med 46 miljoner kronor. Kommunens skuldminskning beror i huvudsak på en något lägre investeringstakt än planerat. Jämfört med augusti förra året har den totala skulden ökat med 342 miljoner kronor varav kommunens skuld minskat med 50 miljoner kronor. Sedan årsskiftet har Södertörns Energi AB ökat sin skuld med 69 miljoner kronor som gått till aktieägartillskott i Söderenergi AB. Botkyrkabyggen AB har ökat sin skuld med 100 miljoner kronor.

Total upplåning i miljoner kronor	Augusti 2023	Augusti 2022	December 2022
Botkyrka kommun	1 229	1 280	1 275
Södertörns Energi AB	504	435	435
Söderenergi AB	595	475	595
Botkyrkabyggen AB	3 000	2 800	2 900
Botkyrka Stadsnät AB	260	260	260
Övrigt	6	2	2
<b>Totalt låneskuld</b>	<b>5 594</b>	<b>5 252</b>	<b>5 467</b>
- varav vidareutlåning	4 365	3 972	4 192

Kommunens egen upplåning beräknas uppgå till cirka 1 200 miljoner kronor vid utgången av året.

### PENSIONSPLACERINGAR

För den pensions-skuld som intjänats åren före 1998 (PA-KL) avsatte kommunen 400 miljoner kronor i samband med försäljningen av kommunens energibolag år 2000. Värdet på denna avsättning uppgick den sista augusti till cirka 747 miljoner kronor. Jämfört med senaste årsskiftet har avsättningen minskat i värde med 50 miljoner kronor, motsvarande knappt 6 procent. Uttag har skett med 200 miljoner kronor för att möta den kraftiga ökningen av pensionskostnaderna på grund av den snabba inflationsuppgången. Andelen aktier uppgår till 36 procent med en övervikt för utländska aktier. Andelen ränteplasseringar uppgår till 64 procent. Sedan årets början har aktieplaceringarna utvecklats något sämre än sitt jämförelseindex medan ränteplasseringarna utvecklats bättre.

Placeringar i miljoner kronor	Augusti 2023	Andel %
Svenska aktier	113,8	15
Globala aktier	158,0	21
Räntebärande placeringar, inklusive förlagslån Kommuninvest	475,0	64
<b>Summa</b>	<b>746,8</b>	<b>100</b>



## BALANSKRAVSRESULTAT

Enligt kommunallagens krav på god ekonomisk hushållning ska kommunen styra sin verksamhet så att årets intäkter är större än de totala kostnaderna. Det finns alltså ett krav på balans mellan intäkter och kostnader. Ett negativt resultat ska regleras inom tre år.

Beräkningen huruvida kommunen uppfyller balanskravet utgår från det redovisade resultatet exklusive vissa poster som inte ingår i den direkta verksamheten. Exempelvis exkluderas realisationsvinster vid försäljning av anläggningstillgångar och orealiserade vinster och förluster i värdepapper. Reservering av medel till eller användning av medel från resultatutjämningsreserven påverkar beräkningen av balanskravsresultatet.

Årets resultat enligt resultaträkning (prognos)	212,0
- reducering av samtliga reavinster	-9,4
-/+ orealiserade vinster och förluster i värdepapper	-15,0
Resultat enligt balanskravsjusteringar	187,6
- reservering av medel till resultatutjämningsreserv	-
+ användning av medel från resultatutjämningsreserv	-
<b>Balanskravsresultat</b>	<b>187,6</b>

En avstämning av helårsprognosen mot balanskravet indikerar i dagsläget ett positivt resultat på cirka 188 miljoner kronor.

Förslag till eventuell reservering av resultatet till resultatutjämningsreserven görs i årsredovisningen för 2023.

## VÄSENTLIGA PERSONALFÖRHÅLLANDEN

Den ökade efterfrågan på arbetskraft under delar av 2022 har minskat och bedöms resultera i en svagare sysselsättningstillväxt fram till inledningen av 2024, enligt Arbetsförmedlingen. Brist på arbetskraft är utbrett inom både den privata- och offentliga sektorn. Under våren genomförde arbetsförmedlingen en undersökning riktad mot de offentliga arbetsgivarna där 55 procent uppgav att de har upplevt brist vid rekrytering av personal under det senaste halvåret. Närmare hälften lyckades inte delvis eller helt att rekrytera och nära 60 procent av arbetsgivarna uppgav att rekryteringen tog längre tid än normalt.

I kommunen syns att rekryteringstakten fram till augusti i år har ökat marginellt i jämförelse med föregående år samma period. Personalomsättningen för externa nyanställningar har ökat med 0,2 procent och uppgår till 9,5 procent (9,3 procent, delår 2 2022). Under samma period har färre valt att avsluta sin anställning. Andelen externa avgångar har minskat med 1,4 procent och uppgår till 6,8 procent (8,2 procent, delår 2 2022). Om man tar bort pensionsavgångar (både de som har valt att gå i pension innan uppnådd pensionsålder samt uppnådd pensionsålder) så uppgår avgångsomsättningen till 6 procent fram till augusti.

Arbetsmarknads- och vuxenutbildningsförvaltningen har störst ökning av andelen externa nyanställningar med 9,2 procent (6 procent, delår 2 2022). Ökningen kan förklaras av tillsättning av vakanser. Inom samhällsbyggnadsförvaltningen har andelen externa avgångar minskat med 8,3 procent (från 15,2 procent, delår 2 2022 till 6,9 procent delår 2 2023).

Antalet tillsvidareanställda uppgår till 5 675 i augusti månad 2023, en ökning med 176 medarbetare jämfört med samma period 2022 (5 499 tillsvidareanställda).

Antalet årsarbetare uppgår fram till augusti till 6 106 och har minskat med 21 årsarbetare i jämförelse med föregående år (6 127, delår 2 2022).

Den totala sjukfrånvaron har minskat med 0,7 procent och uppgår till 6 procent (6,7 procent, delår 2 2022). Minskningen avser båda kvinnor och män. Sjukfrånvaron för kvinnor uppgår till 6,6 procent (7,3 procent, delår 2 2022) och män 3,8 procent (4,5 procent, delår 2 2022). Kvinnor har historiskt sett haft högre sjukfrånvaro än män i kommunen.

Sjukfrånvaron har generellt minskat inom samtliga åldersgrupper. Den yngsta åldersgruppen, 29 år eller yngre, visar på en marginell ökning med 0,1 procent (4,4 procent delår 2 2023, 4,3 procent delår 2 2022). Högst sjukfrånvaro, 8,6 procent, finns fortsatt inom den äldsta åldersgruppen 60 år eller äldre. Störst minskning av sjukfrånvaron finns i åldersgruppen 50 – 59 år, från 7,9 procent till 6,9 procent.

	2023*	2022**	Förändring i procent (%)
Total sjukfrånvaro	6,0%	6,7%	(-0,7%)
Sjukfrånvaro i åldersgruppen 29 år eller yngre	4,4%	4,3%	(+0,1%)
Sjukfrånvaro i åldersgruppen 30 – 49 år	5,3%	6,0%	(-0,7%)
Sjukfrånvaro i åldersgruppen 50 – 59 år	6,9%	7,9%	(-1,0%)
Sjukfrånvaro i åldersgruppen 60 år och äldre	8,6%	8,9%	(-0,3%)

\*statistik avser perioden januari – augusti 2023

\*\*statistik avser perioden januari – augusti 2022

## FÖRVÄNTAD UTVECKLING

Botkyrka kommun prognostiserar ett positivt resultat för innevarande år och har redovisat goda och stabila ekonomiska resultat under de senaste åren. Prognosen är att de av fullmäktige fastställda finansiella målen för god ekonomisk hushållning uppnås för året. Även för kommunkoncernen prognostiseras ett positivt ekonomiskt resultat. För de fyra områdena med utvecklingsmål prognostiseras som helhet en godtagbar måluppfyllelse för helåret 2023.

Trots goda ekonomiska resultat kvarstår de utmaningar som beskrevs i årsredovisningen för 2022. De demografiska utmaningarna, med en allt äldre befolkning i landet och i Botkyrka kvarstår. Prognoser visar på en väsentligt lägre befolkningstillväxt än tidigare, särskilt i de yngre åldrarna. Till den långsiktiga demografiska utmaningen tillkommer lågkonjunkturen, med hög inflation och höga räntor. Samtidigt står både kommunen och bolagen inför stora behov av investeringar och underhåll av anläggningar.

Den förväntade utvecklingen är utmanande och osäker. Kommunens ekonomiska långsiktspå prognos visar på fortsatt behov av effektiviseringar för att få både pengar och personal att räcka till på sikt. Stor vikt behöver läggas på att effektivisera genom att förändra arbetssätt, vilket till viss del behöver ske med stöd av en ökad digitalisering och automatisering. För att klara de finansiella målen är det viktigt att resultatmålet över tid kan hållas på en stabil nivå och att investeringsnivåerna framöver är väl avvägda och prioriterade. Med dessa utmaningar i sikte är det av största vikt att inte använda överskott för att finansiera kostnadshöjande åtgärder. Samtidigt som utmaningarna är tuffa de kommande

åren behöver kommunen utveckla den långsiktiga ekonomiska planeringen för att skapa förutsättningar för att säkra Botkyrkabornas framtida välfärd.

## NÄMNDERNA OCH BOLAGEN

### NÄMNDERNAS PROGNOSE

**Kommunstyrelsen** prognostiserar ett överskott på 7,7 miljoner kronor. Överskottet beror i huvudsak på vakanser av personal.

**Samhällsbyggnadsnämnden** redovisar en prognos i enlighet med budget. Prognosen för *exploateringsverksamheten* är ett överskott (+21 miljoner kronor) som förklaras av intäkter från markförsäljning av *Rikstens företagspark*.

**Miljö- och hälsoskyddsnämnden** prognostiserar i en ekonomi i balans (+0,7 miljoner kronor).

**Teknik- och fastighetsnämndens** prognostiserar ett underskott med -39,7 miljoner kronor exklusive VA-verksamheten.

Den *budgetfinansierade verksamheten* prognostiserar ett underskott på -19 miljoner kronor som främst beror på avetableringar av äldre paviljonger samt kostnader för förgävesprojekteringar. I samband med delårsrapport 1 tilldelades teknik- och fastighetsnämnden en utökad budget för engångskostnader med 13,7 miljoner kronor. Den *intäktsfinansierade verksamheten* prognostiserar ett underskott med -20,7 miljoner kronor. I antagandena ingår högre kostnader för el, värme, lokalvård och hyror för externt inhyrda förskolapaviljonger och verksamhetslokaler. Nämndens prognos för *VA-verksamheten* är ett överskott på 1,1 miljoner kronor men i kommunens prognos antas ett nollresultat.

**Kultur- och fritidsnämnden** prognostiserar en ekonomi i balans efter att i samband med delårsrapporten per april 2023 ha tilldelats en utökning av budget för att kompensera för kostnader rörande Rödstu Hage (+0,7 mnkr) samt ett utbetalt kulturstöd till Tumba bruk (+1,0 mnkr).

**Arbetsmarknads- och vuxenutbildningsnämnden** prognostiserar ett överskott på 12,0 miljoner kronor. Överskottet beror huvudsakligen på högre statsbidrag och lägre volymer inom gymnasial vuxenutbildning.

**Utbildningsnämnden** prognostiserar ett sammantaget överskott på 27,9 miljoner kronor som främst beror på färre förskolebarn och elever än budgeterat.

Inom *förskolan* bedöms det finnas cirka 80 färre barn än budgeterat, vilket motsvarar ett överskott på 9

miljoner kronor. Enligt kommunens senaste befolkningsprognos för 2023 beräknas en lägre befolkningsutveckling med cirka 100 färre barn jämfört med befolkningsprognos per oktober 2022. För *grundskolan* väntas ett överskott på 11 miljoner kronor till följd av färre elever än planerat i årskurs 1–9. Elevantalet i grundskolan bedöms i dagsläget vara cirka 200 färre. Detta stämmer väl överens med kommunens senaste befolkningsprognos för 2023. För *gymnasieskolan* bedöms antalet elever vara cirka 70 färre än budgeterat, vilket väntas ge ett överskott på 5 miljoner kronor. Återstående del av nämndens överskott förklaras bland annat av att årets medel för fri frukost i grundskolan inte väntas nyttjas fullt ut.

**Socialnämndens** prognos är ett överskott mot budget med 58 miljoner kronor. Bedömningen i föreliggande prognos bygger på flera faktorer.

Prognosen för *ekonomiskt bistånd* är +25,8 miljoner kronor till följd av färre antal hushåll med behov av försörjningsstöd. Även *flyktingverksamheten* prognostiserar ett överskott (+5,6 miljoner kronor) som beror på lägre volymer. För *barn- och ungdomsvård* väntas sammantaget ett överskott med 12,3 miljoner kronor som kommer från färre barn placerade på institution. Fler placeras istället på familjehem och jourhem, vilka prognostiserar underskott. Dessa insatser bedöms vara mer hållbara och bättre lösningar för brukaren. För *vuxna med och utan beroendeproblematik* är prognosen sammantaget +18,1 miljoner kronor och beror på dels minskade behov av externa placeringar till följd av nya lösningar i egen regi, dels lägre volymer inom våld i nära relation och vakanta tjänster inom administration. För *vuxna med funktionsnedsättning* väntas ett underskott (-6,1 miljoner kronor) på grund av fler köp av externa platser då det inte finns nog med platser i egen regi och för att det råder svårigheter kring att möta brukarnas behov. Vidare redovisar *ledning och administration* ett överskott (+2,6 miljoner kronor) eftersom öronmärkta medel inte bedöms nyttjas till fullo. Övriga verksamheter prognostiserar inga större budgetavvikelser.

**Vård- och omsorgsnämnden** prognostiserar ett överskott på 5 miljoner kronor för helåret.

*Gemensam verksamhet* redovisar en prognos på +6,2 miljoner kronor som beror på lägre personalkostnader än budgeterat. Inom *aldreomsorgen* prognostiseras ett överskott med +2,5 miljoner kronor. Detta redovisas främst inom *särskilt boende* (+7,5 miljoner kronor) till följd av färre externa placeringar och högre intäkter än budgeterat och inom *hälso- och sjukvård, rehab* (+3,8 miljoner kronor) på grund av vakanta tjänster. *Daglig verksamhet* redovisar också överskott (+2,2 miljoner kronor), vilket beror på lägre beläggning än

budgeterat. *Hemtjänsten* redovisar -9,9 miljoner kronor som härleds till utförarverksamheten vars personalkostnader väntas överstiga budget. Även inom *korttidsboende* förväntas ett underskott (-2,1 miljoner kronor). Orsaken är köp av externa platser i väntan på att Tunängens vård- och omsorgsboende öppnar. Övriga verksamheter prognostiserar inga större avvikelser mot budget.

Omsorgen för *personer med funktionsnedsättning* visar sammantaget på ett underskott med -3,7 miljoner kronor. För *bostad med särskild service* förväntas ett underskott (-7,9 miljoner kronor) som finns inom både myndighet och utförarverksamheten. Underskottet på myndighet beror främst på högre volymer för externt köpta platser än budgeterat. *Boende enligt LSS, barn/unga* beräknar ett underskott (-2,6 miljoner kronor) på grund av att det i nuläget saknas ramavtal för externa barnboenden, vilket genererar högre kostnader. Inom *personlig assistans* prognostiseras +4,3 miljoner kronor som beror på lägre volymer än budgeterat. Övriga verksamheter redovisar inga större avvikelser.

### Prognosavvikelse

Nämndernas totala budgetavvikelse, inklusive kommunstyrelsens och kommunfullmäktiges medel till förfogande, uppgår till 147 miljoner kronor, vilket är en förändring med 77 miljoner jämfört med utgången av april.

Nämnder, miljoner kronor	Avvikelse april	Avvikelse augusti	Prognos-avv.
Kommunstyrelse	0,0	7,7	7,6
Revision	0,0	0,0	0,0
Samhällsbyggnadsnämnd	0,0	0,0	0,0
Exploatering	15,6	21,0	5,4
Miljö- och hälsoskyddsnämnd	1,2	0,7	-0,5
Teknik- och fastighetsnämnd	-26,3	-38,6	-12,3
Teknik- och fastighetsnämnd, VA-verks.	0,0	0,0	0,0
Kultur- och fritidsnämnd	0,0	0,0	0,0
Arbetsmarknads- och vuxenutbildningsnämnd	0,0	12,0	12,0
Utbildningsnämnd	11,0	27,9	17,0
Socialnämnd	38,3	57,7	19,4
Vård- och omsorgsnämnd	0,0	5,0	5,0
KS/KF förfogande	30,0	53,6	23,6
<b>Summa</b>	<b>69,8</b>	<b>146,9</b>	<b>77,1</b>

Förändringen mellan delåren har flera förklaringar. Socialnämnden har en minskad utbetalning av ekonomiskt bistånd till följd av färre hushåll med behov av försörjningsstöd. Utbildningsnämnden

prognostiserar färre förskolebarn och elever än tidigare. Arbetsmarknads- och vuxenutbildningsnämndens avvikelse förklaras av att arbetsmarknadssatsningar inte har kunnat genomföras i samma utsträckning som tidigare bedömt samt högre statsbidrag. Kommunstyrelsen och vård- och omsorgsnämnden rapporterar avvikelser, vilka i första hand beror på lägre personalkostnader till följd av vakanser. Teknik- och fastighetsnämnden rapporterar en försämrad prognos trots ett budgettillskott på 14 mnkr i delårsrapport 1. Försämringen förklaras av tillkommande prognostiserade lokalvårdskostnader och högre kostnader för den budgetfinansierade verksamheten. Avvikelsen för kommunstyrelsens/kommunfullmäktiges medel till förfogande beror på att avsatta medel inte väntas nyttjas fullt ut.

### BOLAGENS RESULTAT OCH PROGNOSE

Till delårsrapporterna görs inte några sammanställda räkenskaper över kommunkoncernen och dess ingående bolag. Bolagens delårsresultat och prognoser för helåret redovisas nedan.

Koncernbolag (mnkr)	Augusti 2023	Prognos 2023
Botkyrkabyggen AB	99,9	70,1
Upplev Botkyrka AB	0,0	0,0
Tillväxt Botkyrka AB	0,0	0,0
Botkyrka Stadsnät AB	1,4	3,0
Botkyrka Södra Porten AB	0,6	-0,1
Södertörns Energi AB	-22,5	-34,4
Södertörns Fjärrvärme AB	111,0	135,0
Söderenergi AB	-214,2	-231,0
SRV återvinning AB	10,8	2,1

**Botkyrkabyggen AB** redovisar ett utfall för perioden på 99,9 miljoner kronor. Det är en positiv avvikelse mot budget med 31 miljoner kronor som beror på högre intäkter främst till följd av ett elstöd om 12,5 miljoner kronor, men också av sammantaget lägre kostnader. Resultatet för perioden är cirka 9,8 miljoner kronor lägre mot föregående år. Orsaken är högre mediakostnader såsom ett högre el- och värmepris. Ränteläget medför också högre kostnader för 2023 jämfört mot 2022. Prognosen för helåret uppgår till 70,1 miljoner kronor, vilket är i nivå med budget.

**Upplev Botkyrka AB** redovisar för perioden ett nollresultat. Prognosen för helåret beräknas också bli ett resultat nära noll, vilket är i enlighet med budget.

**Tillväxt Botkyrka AB** redovisar ett nollresultat för perioden och för helåret, vilket är i linje med budget.

**Botkyrka Stadsnät AB** redovisar ett resultat för perioden på 1,4 miljoner kronor, mot budgeterat -1,1 miljoner kronor. Under 2023 kommer Botkyrka

Stadsnät AB fortsätta att expandera på den privata marknaden, primärt genom kommunens nya exploateringsområden, samt utveckla de områden där verksamheten redan finns idag. Prognosen för helåret uppgår till 3 miljoner kronor, vilket är 1,8 miljoner kronor bättre än budget.

**Botkyrka Södra Porten Holding AB** redovisar ett resultat på 0,6 miljoner kronor. Verksamheten utvecklas enligt plan. Den första detaljplanen har varit på samråd och antas under nästa år. Arbetet med ytterligare två detaljplaner har inletts. Under 2024 kan de första markförsäljningarna göras. Prognosen för helåret är nära noll.

**Södertörns Energi AB (moderbolaget)** redovisar för perioden ett resultat om -22,5 miljoner kronor (exklusive koncernbidrag och skatt), vilket är 5 miljoner kronor under budget och beror på högre räntekostnader. Räntekostnaderna väntas öka ytterligare och prognosen för helåret beräknas landa på -34,4 miljoner kronor, ett underskott mot budget med 8 miljoner kronor

**Södertörns Fjärrvärme AB** redovisar för perioden ett resultat på 111 miljoner kronor, att jämföra med 83 miljoner kronor i budgeten. Prognosen för helåret uppgår till 135 miljoner kronor, vilket överträffar budget med 25 miljoner kronor. Detta trots en bedömning om lägre intäkter för helåret. Det högre prognostiserade resultatet härleds till dels minskade kostnader, dels att en del av de budgeterade projekten har senarelagts.

**Söderenergi AB** redovisar för perioden ett resultat på -214 miljoner kronor, vilket är 197 miljoner kronor sämre än budget. Detta beror framför allt på avsaknad av elproduktion i början på året på grund av ett turbinhaveri samt klart lägre elpriser och mycket högre bränslepriser. Prognosen för helåret är -231 miljoner kronor före skatt och aktieägartillskott, att jämföra med +50 miljoner kronor i budget. För att balansera den utmanande finansiella situationen erhöll Söderenergi ett villkorat aktieägartillskott om 300 miljoner kronor i månadsskiftet januari/februari 2023.

**SRV återvinning AB** redovisar ett resultat för perioden på 10,8 miljoner kronor, vilket är 13,2 miljoner kronor sämre än budget. Orsaken är minskade intäkter som beror på att inlämnade volymer till Gladö minskar, bland annat på grund av generellt sett lägre avfallsmängder i samhället. Prognosen för helåret uppgår till 2,1 miljoner kronor, en negativ avvikelse med -33,1 miljoner kronor jämfört med budget.

## EKONOMISKA SAMMANSTÄLLNINGAR DELÅR 2 2023

DRIFTRIEDOVISNING								
Miljoner kronor	Not	Augusti 2023	Augusti 2022	Förändring 23/22	Utfall 2022	Budget 2023 helår	Prognos 2023 helår	Avvikelse 2023 helår
Kommunstyrelsen		-293,4	-201,5	-91,8	-402,4	-489,0	-481,3	7,7
Revision		-2,5	-0,4	-2,1	-3,6	-5,0	-5,0	0,0
Samhällsbyggnadsnämnden		-123,6	-109,4	-14,3	-198,6	-211,5	-211,5	0,0
Samhällsbyggnadsnämnden exploatering		-37,2	84,9	-122,1	147,7	0,0	21,0	21,0
Miljö- och hälsoskyddsämnden		-7,2	-8,7	1,5	-17,8	-20,4	-19,7	0,7
Teknik- och fastighetsämnden		30,1	-34,4	64,5	-118,3	-77,9	-116,5	-38,6
Kultur- och fritidsämnden		-198,9	-179,2	-19,7	-287,5	-301,4	-301,4	0,0
Arbetsmarknads- och vuxenutbildningsämnden		-187,0	-171,7	-15,3	-283,5	-308,5	-296,5	12,0
Utbildningsämnden		-1 776,9	-1 690,7	-86,2	-2 731,8	-2 859,9	-2 832,0	27,9
Socialnämnden		-432,8	-435,1	2,2	-634,7	-720,5	-662,8	57,7
Vård- och omsorgsnämnden		-896,1	-835,0	-61,1	-1 268,9	-1 371,1	-1 366,1	5,0
KS/KF förfogande						-61,9	-8,3	53,6
<b>Summa nämndernas nettokostnader</b>		<b>-3 925,6</b>	<b>-3 581,2</b>	<b>-344,4</b>	<b>-5 799,4</b>	<b>-6 427,0</b>	<b>-6 280,1</b>	<b>146,9</b>
Finansförvaltningen, centrala poster		-92,9	38,0	-130,9	67,0	7,1	-36,6	-43,6
<b>Summa skattefinansierad verksamhet</b>		<b>-4 018,6</b>	<b>-3 543,3</b>	<b>-475,3</b>	<b>-5 732,4</b>	<b>-6 419,9</b>	<b>-6 316,7</b>	<b>103,2</b>
Teknik- och fastighetsämnden, VA		-14,6	11,8	-26,4	0,0	0,0	0,0	0,0
<b>Summa avgiftsfinansierad verksamhet</b>		<b>-14,6</b>	<b>11,8</b>	<b>-26,4</b>	<b>0,0</b>	<b>0,0</b>	<b>0,0</b>	<b>0,0</b>
<b>Summa skatte- och avgiftsfinansierad verksamhet</b>		<b>-4 033,2</b>	<b>-3 531,5</b>	<b>-501,6</b>	<b>-5 732,4</b>	<b>-6 419,9</b>	<b>-6 316,7</b>	<b>103,2</b>
Avgår avskrivningar	4	206,2	190,4		333,1	306,3	306,3	0,0
Avgår interna transaktioner								
<b>Summa verksamhetens kostnader och intäkter</b>		<b>-3 827,0</b>	<b>-3 341,1</b>	<b>-501,6</b>	<b>-5 399,3</b>	<b>-6 113,6</b>	<b>-6 010,4</b>	<b>103,2</b>

\* I nämndernas utfall ingår årets avskrivningar. Enligt LKBR ska avskrivningar redovisas som egen rad i resultaträkningen. För att det ska vara möjligt görs här avdrag för avskrivningar, vilka i stället tas upp i resultaträkningen.

Till och med augusti 2023 har kommunstyrelsen/kommunfullmäktige beslutat om tilläggsanslag med 58,8 miljoner kronor. Beloppen ingår i budget 2023 helår. Av anslaget har 11,1 miljoner finansierats från kompetensfonden. I delårsrapport 1 beslutade kommunfullmäktige att utöka berörda nämnders budgetar med totalt 9,4 miljoner kronor avseende kommunals löneavtal. I särskilda beslut och vid delår 1 har kommunstyrelsen/kommunfullmäktige därutöver beslutat att utöka anslagen till teknik- och fastighetsämnden (13,7 mnkr), kultur- och fritidsämnden (1,7 mnkr), vård- och omsorgsnämnden (3 mnkr) och kommunstyrelsen (19,9 mnkr), vilka finansierats genom omfördelning från anslaget *KS/KF-förfogande*.

Se även bilaga *Driftbudget, inklusive budgetjusteringar beslutade av kommunstyrelsen/kommunfullmäktige*.

## Resultaträkning

		Kommun			
Miljoner kronor	Not	Augusti 2023-08-31	Augusti 2022-08-31	Budget 2023	Prognos 2023
Verksamhetens intäkter	2	875,0	957,0		
Verksamhetens kostnader	3	-4 703,1	-4 298,0	-6 113,6	-6 010,4
Avskrivningar	4	-206,2	-190,4	-306,3	-306,3
<b>Verksamhetens nettokostnader</b>		<b>-4 034,3</b>	<b>-3 531,5</b>	<b>-6 419,9</b>	<b>-6 316,7</b>
Skatteintäkter	5	2 967,1	2 828,3	4 353,5	4 440,6
Generella statsbidrag och utjämning	6	1 409,9	1 368,2	2 078,1	2 116,3
<b>Verksamheten resultat</b>		<b>342,7</b>	<b>665,0</b>	<b>11,7</b>	<b>240,2</b>
Finansiella intäkter	7,9	153,6	141,1	137,3	218,8
Finansiella kostnader	8	-154,4	-256,2	-225,5	-247,0
<b>Resultat efter finansiella poster</b>		<b>341,9</b>	<b>549,9</b>	<b>-76,5</b>	<b>212,0</b>
Extraordinära poster		0,0	0,0		
<b>Periodens resultat</b>		<b>341,9</b>	<b>549,9</b>	<b>-76,5</b>	<b>212,0</b>

## Balansräkning

Miljoner kronor	Kommun		
	2023-08-31	2022-08-31	2022-12-31
<b>Tillgångar</b>			
<b>Anläggningstillgångar</b>			
Immateriella anläggningstillgångar	3,7	3,6	4,5
Materiella anläggningstillgångar			
Mark, byggnader och tekniska anläggningar	7 693,4	7 024,6	7 398,3
Maskiner och inventarier	134,1	154,0	154,6
Finansiella anläggningstillgångar			
Aktier och andelar i dotter- och intressebolag	722,8	725,4	756,6
Långfristiga fordringar	4 414,6	3 972,3	4 192,2
<b>Summa anläggningstillgångar</b>	<b>12 968,6</b>	<b>11 880,0</b>	<b>12 506,2</b>
<b>Bidrag till infrastruktur</b>	<b>1,0</b>	<b>1,2</b>	<b>1,2</b>
<b>Omsättningstillgångar</b>			
Förråd, varulager och exploateringsmark	16,7	-26,2	16,7
Kortfristiga fordringar	1 182,6	798,8	838,2
Kortfristiga placeringar	750,8	933,5	896,7
Kassa och bank	112,5	115,0	243,6
<b>Summa omsättningstillgångar</b>	<b>2 062,6</b>	<b>1 821,1</b>	<b>1 995,1</b>
<b>Summa tillgångar</b>	<b>15 031,2</b>	<b>13 702,2</b>	<b>14 502,4</b>

<b>Eget kapital, avsättningar och skulder</b>			
<b>Eget kapital</b>			
Periodens resultat	341,9	549,9	409,9
Varav resultatutjämningsreserv	618,9	271,6	271,6
Övrigt eget kapital	5 842,1	5 419,8	5 432,2
<b>Summa eget kapital</b>	<b>6 184,0</b>	<b>5 969,7</b>	<b>5 842,1</b>
<b>Avsättningar</b>			
Avsättningar pensioner inkl löneskatt	1 127,4	889,9	898,7
Övriga avsättningar	207,4	202,4	209,1
Obeskattade reserver (föregående år)			
<b>Summa avsättningar</b>	<b>1 334,9</b>	<b>1 092,3</b>	<b>1 107,8</b>
<b>Skulder</b>			
Långfristiga skulder	6 346,0	4 572,1	6 229,2
Kortfristiga skulder	1 164,7	2 068,3	1 323,4
<b>Summa skulder</b>	<b>7 510,7</b>	<b>6 640,3</b>	<b>7 552,5</b>
<b>Summa eget kapital, avsättningar och skulder</b>	<b>15 029,5</b>	<b>13 702,2</b>	<b>14 502,4</b>

\* Differens intern/extern motpart, utredning pågår

<b>Ställda säkerheter och ansvarsförbindelse</b>			
Ingångna borgensförbindelser	844,5	782,2	794,1
Pensionsförpliktelser	1 408,7	1 399,0	1 367,8

**INVESTERINGSREDOVISNING**

Miljoner kronor

Färdigställda och pågående projekt	Totalt		Total prognos	Avvikelse prognos- budget	Budget 2023	Utfall aug 2023	Prognos 2023	Avvikelse prognos- budget 2023
	Beslutad totalbudget	utfall tom aug 2023						
Kommunstyrelse	-21,5	-2,9	-20,1	1,4	-17,5	-1,5	-6,8	10,8
Samhällsbyggnadsnämnd	-235,4	-91,3	-229,5	5,9	-97,0	-28,2	-86,1	10,8
Teknik- och fastighetsnämnd	-4 718,8	-1 395,0	-4 742,0	-23,2	-942,1	-400,3	-824,3	117,8
Kultur- och fritidsnämnd	-53,2	-42,4	-53,7	-0,5	-24,9	-22,2	-30,5	-5,6
Arbetsmarkn o vuxenutb nämnd	-5,5	-2,0	-3,9	1,6	-5,5	-0,6	-2,5	2,9
Utbildningsnämnden	-33,3	-10,0	-33,3	0,0	-20,8	-8,4	-19,5	1,3
Socialnämnd	-3,0	-0,2	-2,0	1,0	-3,0	-0,2	-2,0	1,0
Vård- och omsorgsnämnden	-28,7	-12,7	-26,4	2,2	-16,9	-3,4	-15,9	1,0
<b>Summa</b>	<b>-5 099,3</b>	<b>-1 556,5</b>	<b>-5 110,9</b>	<b>-11,6</b>	<b>-1 127,7</b>	<b>-464,6</b>	<b>-987,7</b>	<b>140,0</b>

utfall inkomster aug 2023: 0,0

utfall utgifter aug 2023: 464,7

Ombudgeteringar beslutade i april: 14,9

Nytt beslut i april:

Total budget 5,5

Budget 2023 5,5

Nytt beslut i juni:

Total budget 116,0

Budget 2023 67,0



## NOTER

**NOT 1A REDOVISNINGSPRINCIPER**

Delårsbokslutet är upprättat i enlighet med lagen om kommunal bokföring och redovisning (LKBR 2018:597) samt rekommendationer från Rådet för kommunal redovisning (RKR). Samma redovisningsprinciper och beräkningsmetoder har använts i delårsrapporten som i den senaste årsredovisningen. Avsteg från RKR:s rekommendationer R3 och R4 beskrivs nedan.

Botkyrka kommun har under rapportperioden haft utmaningar kopplat till byte av affärssystem i början av året. Anläggningsmodulen i affärssystemet har ännu inte kunnat tas i drift, vilket innebär att Botkyrka kommun har behövt göra avsteg från RKR:s rekommendationer R3 och R4 (Immateriella och Materiella anläggningstillgångar) för årets första åtta månader. Med undantag från ovan så är det samma redovisningsprinciper och beräkningsmetoder som i den senaste årsredovisningen. Nedan följer en beskrivning av de generella principer kommunen följer, om någon avvikelse skett i perioden på grund av affärssystembyte framgår det vidare av texten nedan. Sammantaget innebär större redovisade avvikelser, en negativ resultatpåverkan enligt nedan för rapportperioden;

	Mnkr
<b>Intäkter</b>	33,0
<b>Kostnader</b>	43,5
<b>Totalt</b>	<b>-10,5</b>

Ovanstående rättas i nästkommande period och är beaktat i helårsprognosen för 2023.

Effekten på balansräkningen är att tillgångarna är totalt 41,8 miljoner kronor lägre avseende pågående projekt och skulderna 26,3 miljoner kronor lägre avseende långfristiga skulder.

Arbetet med att få anläggningsregistret på plats fortsätter prioriterat så att total följsamhet till RKR:s alla rekommendationer kan ske till årsbokslutet.

Inga ändrade uppskattningar eller bedömningar avseende tidigare räkenskapsår har haft någon påverkan på aktuell rapportperiod.

**Kommunkoncernen - sammanställda räkenskaper**

Botkyrka kommun tillsammans med kommunens bolag bildar kommunkoncernen. Botkyrka kommun har inte upprättat sammanställda räkenskaper i delår 2 utan lämnar en uppgift om delårsresultat samt helårsprognos för respektive bolag. Mellanhavanden inom den kommunala koncernen har inte varit möjligt att ta fram för att upplysa om hur kommunens resultat och ställning påverkats av dessa. De kommunala bolagen tillämpar Bokföringsnämndens allmänna råd (K3) för sin redovisning.

Bolag	Ägarandel
<b>Södertörns Fjärvärme</b>	<b>50,0%</b>
<b>SRV</b>	<b>31,5%</b>
<b>Söderenergi</b>	<b>29,0%</b>
<b>Botkyrkabyggen</b>	<b>100,0%</b>
<b>Upplev Botkyrka</b>	<b>100,0%</b>
<b>Södertörns Energi AB</b>	<b>50,0%</b>
<b>Botkyrka Stadsnät AB</b>	<b>100,0%</b>
<b>Södra Porten AB</b>	<b>50,0%</b>
<b>Tillväxt Botkyrka AB</b>	<b>100,0%</b>

**Särredovisning**

Någon särredovisning för VA-kollektivet upprättas inte på delåret. Enligt vattentjänstlagen (50 §) skall va-huvudmannen årligen upprätta en separat balans- och resultaträkning för verksamheten.

**Anläggningstillgångar**

Tillgångar avsedda för stadigvarande bruk eller innehav med en nyttjandeperiod på minst tre år klassificeras som anläggningstillgång (investering) om beloppet överstiger gränsen för väsentligt belopp. Gränsen för väsentligt belopp värde skall överstiga ett prisbasbelopp och gäller som gemensam gräns för materiella och immateriella tillgångar samt för finansiella leasingavtal. Korttidsinventarier med en ekonomisk livslängd på max 3 år och inventarier som understiger gränsen för väsentligt belopp, kostnadsförs direkt.

Immateriella anläggningstillgångar är upptagna till anskaffningsvärde minus avskrivning och eventuell nedskrivning. Internt upparbetade immateriella tillgångar skrivs av med linjär metod på 5 år. Förvärvade IT licenser skrivs av linjärt under avtalstiden som är 3–8 år. Avskrivning av materiella anläggningstillgångar görs med linjär avskrivning för den beräknade nyttjandeperioden, det vill säga med lika stora nominella belopp varje år, baserat på anskaffningsvärdet exklusive eventuellt restvärde. För några verksamhetsfastigheter används annuitet som beräkningsmetod och för övriga investeringar nominell/linjär beräkningsmetod.

På tillgångarna mark, konst och pågående arbeten görs inga avskrivningar.

Botkyrka kommun använder en blandmodell med två olika tillvägagångsätt vid fördelningen av en investering på komponenter. Det som avgör om komponentavskrivning ska tillämpas beror på vilken typ av investering (tillgång) som avses. Byggprojekt fördelas på komponenter vid tidpunkten för i anspråkstagande och reinvesteringar fördelas på komponenter direkt vid kontering av fakturan. Även exploateringsprojekt har fördelats på komponenter sedan 2020.

Objekt	Avskrivningsintervall i år
--------	----------------------------

Verksamhetsfastigheter	3–80
Fastigheter för affärsverksamhet Publika fastigheter (gator, vägar, parker och VA)	10–50 10–50
Uthyrda fastigheter	10–80
Hyrda fastigheter	10–33
Maskiner och inventarier	3–12
<u>Bilar och transportmedel</u>	<u>3–12</u>

En individuell bedömning görs som utgår från en samlad bedömning av nyttjandeperioden för respektive tillgångstyp. För tillgångar där nyttjandeperioden styrs i avtal används avtalsperioden som avskrivningstid. Omprövning av nyttjandeperioden sker om det finns nya omständigheter. Vid ändring av bedömning av nyttjandeperiod görs justering av avskrivet belopp om beloppet är väsentligt.

Då Botkyrka kommun har nytt affärssystem från 2023 så har kapitaltjänstkostnader för anläggningar aktiverade före 2023 beräknats i tidigare redovisningssystem och en periodisering har skett av årets avskrivningar. Modulen som hanterar anläggningar i det nya affärssystemet är inte driftsatt vid delåret och anläggningsregister är därmed inte på plats, vilket innebär att anläggningar som färdigställt och tagits i drift under denna rapportperiod ännu inte har kunnat aktiverats. Om anläggningsregistret varit på plats vid delåret så hade årets nya ianspråktaga anläggningar belastat resultatet med cirka 5 miljoner kronor i avskrivningskostnader. I prognos för året är hänsyn tagen till hela årets förväntade ianspråktaga anläggningar och dess avskrivningar för 2023.

### **Omsättningstillgångar**

#### **Finansiella tillgångar och finansiella skulder**

En finansiell tillgång eller finansiell skuld redovisas i balansräkningen enligt de avtalsmässiga villkoren. Det innebär att köp och försäljning av finansiella tillgångar redovisas per månad med datum i texten som anger affärsdagen.

Finansiella tillgångar som avser placeringar justeras per bokslutsdagen till gällande marknadsvärde. En finansiell tillgång tas bort från balansräkningen när den avtalsenliga rätten till kassaflödet från tillgången har upphört eller reglerats. Detsamma gäller när de risker och fördelar som är förknippade med innehavet i allt väsentligt överförs till annan part. En finansiell skuld tas bort från balansräkningen när förpliktelsen fullgjorts, annullerats eller på annat sätt upphört.

Finansiella tillgångar som inte innehas i syfte att generera avkastning eller värdestegring, till exempel aktier och andelar i dotterbolag, värderas vid första redovisningstillfället till anskaffningsvärde, inklusive eventuella transaktionsutgifter direkt hänförliga till förvärvet av tillgången. Kommunens portfölj för pensionsmedel i form av marknadsnoterade fonder och finansiella instrument är klassificerad som

omsättningstillgångar, vilka värderas till marknadsvärde.

### **Leasing**

Det finns två typer av leasingavtal, operationella och finansiella leasingavtal. Definitionen av ett finansiellt leasingavtal är att de ekonomiska risker och fördelar som förknippas med ägandet av ett objekt i allt väsentligt ligger på hyrestagaren (leasetagaren). Ett leasingavtal som inte klassificeras som finansiellt är ett operationellt leasingavtal. 2022 gjordes en omklassificering av ett större leasingavtal, vårdboendet Samariten, från ett operationellt till ett finansiellt avtal och definieras därför som en anläggningstillgång i balansräkningen i delår 2.

### **Skulder och avsättningar**

#### **Pensionsskulden**

Förpliktelser för pensionsåtaganden för anställda i kommunen är beräknade enligt den så kallade RIPS i enlighet med RKR R10. Beloppen som ligger till grund för redovisningen inhämtas från KPA. Kommunen redovisar enligt den så kallade blandmodellen. Pensionsåtaganden för anställda i de företag som ingår i den kommunala koncernen redovisas enligt K3. För avtal med eventuell samordningsklausul utgår beräkningen från förhållanden som är kända vid bokslutstillfället. Om inget annat är känt görs beräkningen utifrån att ingen samordning kommer att ske. Visstidsförordnanden som ger rätt till särskild avtalspension redovisas som en avsättning när det är troligt att de kommer att leda till utbetalningar. Avtal som inte har lösts ut redovisas som en ansvarsförbindelse.

#### **Leverantörsfakturor**

Som en följd av byte till nytt affärssystem så har ankomstbokförda leverantörsfakturor inom en nämnd blivit felaktigt bokförda och haft en positiv resultatpåverkan om cirka 18 miljoner kronor. Rättelse sker i nästkommande period.

#### **Generella statsbidrag**

De generella statsbidrag som beslutas under året ska intäktsbokföras till fullo då intäktskriterierna är uppfyllda. Periodisering av statsbidraget för tillfälligt stöd avseende händelserna i Ukraina har inte gjorts för månaderna maj – augusti och innebär cirka en miljon kronor i lägre intäkter. Rättelse sker i nästkommande period och är beaktat i året prognos.

#### **Interna principer**

Resultaträkningens intäkter och kostnader innehåller externa poster medan det i driftsredovisningen även ingår interna poster såsom köp och försäljning mellan nämnder. Omvänt finns det poster i resultaträkningen som inte ingår i driftredovisningen såsom skatteintäkter, generella statsbidrag och utjämning, finansiella och extraordinära poster.

#### **Ställda säkerheter och ansvarsförbindelse Ingångna borgensförbindelser**

Kommunens ingångna borgensförbindelser har ökat med 50 miljoner kronor sedan räkenskapsårets början. Ökningen avser Sydvästra Stockholmsregionens VA-verksaktiebolags investeringar i VA-anläggningen Himmerfjärdsverket.

#### **Pensionsförpliktelser**

Kommunens pensionsförpliktelser (ansvarsförbindelse för förtroendevalda och ansvarsförbindelse avseende pensioner intjänade t.o.m. 1997-12-31) har ökat med 41 mnkr sedan räkenskapsårets början. Ökningen avser finansiella kostnader till följd av hög inflation.

## **NOT 1B UPPSKATTNINGAR OCH BEDÖMNINGAR**

### **Avsättningar**

Utöver avsättningar för pensioner och liknande förpliktelser redovisas även övriga avsättningar på balansräkningens skuldsida och de relaterar i huvudsak till miljömässiga eller infrastrukturella åtaganden. Dessa avsättningar återförs på så sätt att de möter framtida utgifter för att kunna fullgöra de formella åtagandena i fråga.

För att ett åtagande ska redovisas som avsättning ska de ha grund i en förpliktelse som uppstått till följd av en specifik händelse, vara en förpliktelse vars omfattning kan beräknas på ett tillförlitligt sätt och det ska vara mer än troligt att ett utflöde av resurser kommer att krävas för att reglera det.

I bokslutet för delår 2 finns tre avsättningar:

- Rikstens företagspark
- Slättmalm
- Avfallshögen i Kagghamra

### **Avsättning medfinansiering infrastruktur**

Hur bidrag som kommunen lämnar till Trafikverket för vägar mm skall redovisas regleras i LKBR 5:7.

**Rikstens företagspark** En avsättning gjordes år 2020 för Rikstens företagspark med 68,2 miljoner kronor för medfinansiering till Trafikverket för gång och cykelväg om 5,5 miljoner kronor, utbetalt 2022, samt 30 miljoner kronor för avtal del 2. Under 2021 korrigerades avsättningen med -16,2 miljoner kronor, varav -17,4 miljoner kronor totalt hade upparbetats. För 2022 har en ytterligare avsättningen skett med 4,0 miljoner kronor för etapp 4 och ytterligare -7,8 miljoner kronor upparbetats. Ackumulerat har kostnader för -25,2 miljoner kronor upparbetats. För avtal del 2 med Trafikverket är prognosen att betala det statliga infrastrukturbidraget på 30 miljoner kronor under 2023. Endast mindre belopp har hittills belastat avsättningen vid delår 2 (56 tusen kronor).

**Slättmalm** I östra Vårsta och Slättmalm, planeras 350 nya bostäder. För området Slättmalm har också ett avtal om medfinansiering av statlig infrastruktur träffats med Trafikverket. Avtalet tecknades redan 2021 varför avsättningen renderat i rättelse av fel mot

eget kapital 2022. Kostnaden på -18,9 miljoner kronor har därför inte påverkat resultatet 2022.

Avsättningen för medfinansiering infrastruktur för delår 2 uppgår till 46,1 miljoner kronor (46,6 miljoner kronor UB per 2022) dvs en minskning med cirka 0,5 miljoner kronor i perioden.

**Avfallshögen i Kagghamra** Det finns en överhängande risk att kommunen kan behöva garantera kostnader för åtgärder som i ett senare skede kan riktas mot ansvariga. För att avhjälpa eller motverka påverkan på miljö och hälsa kan åtgärder såsom bortforsling av sandtäckte och avfallshög eller rening och hantering av lakvatten behöva utföras. För framtida kostnader gjordes därför 2021 en avsättning med 165 miljoner kronor, som klassades som extraordinära kostnader. Genom provtagningar så följs utvecklingen. Vid utgången av 2022 summerade avsättningen till 162,5 miljoner kronor och under årets första åtta månader har 1,1 miljoner kronor upparbetats ytterligare. Avsättningen vid delår 2 uppgår till 161,4 miljoner kronor.

### **Extraordinära poster**

Enligt 5 kap. 5 § LKBR ska intäkter eller kostnader i annan verksamhet än kommunens normala verksamhet redovisas som extraordinära poster. En post ska klassificeras som extraordinär om:

- händelsen eller transaktionen som ger upphov till posten saknar ett tydligt samband med kommunens normala verksamhet,
- händelsen eller transaktionen är av sådan art att den inte kan förväntas inträffa ofta eller regelbundet, och
- posten uppgår till ett väsentligt belopp.

### **Exploatering**

Med exploateringsverksamhet avses anskaffning, bearbetning och iordningställande av mark för bostäder eller industrier. Denna typ av mark klassificeras som omsättningstillgång vid samtliga bokslutstillfällen om kommunen har för avsikt att sälja den. Mark som kommunen kommer att använda i egen verksamhet klassificeras däremot som anläggningstillgång. Exploateringsmark redovisas enligt lägsta värdets princip, det vill säga det lägsta av nettoförsäljningsvärde eller anskaffningsvärde.

Kommunen följer RKR:s idéskrift Redovisning av kommunal markexploatering (december 2019).

Fel inställningar i det nya affärssystemet har under denna rapportperiod inneburit att periodens resultat felaktigt belastats med 33,5 miljoner kronor kopplat till exploateringsprojekt, vilket kommer att korrigeras i nästkommande period.

### **Jämförelsestörande poster**

Jämförelsestörande poster är resultat av händelser eller transaktioner som inte är extraordinära, men som är sällan förekommande och viktiga att uppmärksamma vid jämförelser med andra perioder. Enligt RKR R11 är nedskrivningar, försäljning av

anläggningstillgångar, valutakursförändringar, förändringar och omstrukturering av verksamheter samt rättelser av fel i tidigare års räkenskaper exempel på jämförelsestörande poster. Jämförelsestörande poster särredovisas i egen not när de förekommer i resultaträkningen. Beloppsgränsen för att en händelse ska betraktas som jämförelsestörande är satt till 10 miljoner kronor. Värdet är satt för att få en relevant och väsentlig nivå i förhållande till kommunens ordinarie verksamhet. Lägre belopp redovisas om det behövs för rättvisande jämförelser mot föregående år

Prövning av nedskrivningsbehov pågår avseende tre objekt på fastighetssidan. Belopp för nedskrivning avseende dessa objekt bedöms i nuläget kunna uppgå till cirka 16,6 miljoner kronor på balansdagen, då eventuell nedskrivning görs. Hänsyn är tagen till detta i prognos för 2023.

En genomlysning gjordes av kommunens fastigheter under 2022. Utredning pågår avseende fyra skolor som identifierats med att ha för höga balanser att skriva av i förhållande till investeringarna, det vill säga att avskrivningstakten har varit för låg i dessa objekt sett till hela avskrivningstiden. Rättelse av fel, i form av justering mot eget kapital, kan komma att göras till årsbokslutet 2023 om cirka 90 miljoner kronor.

Säsongsvariationer och cykliska effekter, i form av till exempel semesterlöneskuld, snöröjning, drift och underhåll gata och park, uppvärmning, skolterminer, befolkningsutveckling, kan ha en viss påverkan på delårsresultatet.

Miljoner kronor	Augusti	Augusti	Helår
Not 2 Verksamhetens intäkter	Kommun	Kommun	Kommun
	2023	2022	2022
Taxor och avgifter	266,4	229,0	348,4
Externa bostads- och lokalhyror	74,5	65,9	99,6
Försäljning av verksamhet	126,7	129,0	191,5
Bidrag från staten	359,8	383,9	568,5
Bidrag från övriga		4,5	0,3
Övriga verksamhetsintäkter	47,5	144,8	229,1
<b>Summa verksamhetens intäkter</b>	<b>875,0</b>	<b>957,0</b>	<b>1 437,4</b>
<b>Not 3 Verksamhetens kostnader</b>			
	<b>2023</b>	<b>2022</b>	<b>2022</b>
Personalkostnader	-2 685,0	-2 403,3	-3 761,6
Varor	-201,5	-191,4	-351,2
Entreprenad och köp av verksamhet	-1 007,4	-967,7	-1 484,5
Externa lokalhyror	-117,1	-116,8	-171,6
Bidrag och transfereringar	-165,9	-185,4	-253,7
Köp av tjänster och övriga verksamhetskostnader	-526,2	-433,5	-814,1
Varav bolagsskatt	-	-	-
<b>Summa verksamhetens kostnader</b>	<b>-4 703,1</b>	<b>-4 298,0</b>	<b>-6 836,7</b>
<b>Not 4 Avskrivningar</b>			
	<b>2023</b>	<b>2022</b>	<b>2022</b>
Avskrivningar immateriella anläggningstillgångar	-0,8	-1,1	-1,6
Avskrivning byggnader och tekniska anläggningar	-185,1	-168,4	-266,0
Avskrivning maskiner och inventarier	-20,2	-20,9	-31,6
Nedskrivningar	-	-	-34,0
<b>Summa avskrivningar</b>	<b>-206,2</b>	<b>-190,4</b>	<b>-333,1</b>

Miljoner kronor	Augusti	Augusti	Helår
Not 5 Skatteintäkter	Kommun	Kommun	Kommun
	2023	2022	2022
Preliminär kommunalskatt	2 912,6	2 728,5	4 092,8
Preliminär slutavräkning innevarande år	20,1	65,7	30,3
Slutavräkningsdifferens föregående år	34,4	34,0	111,3
<b>Summa skatteintäkter</b>	<b>2 967,1</b>	<b>2 828,3</b>	<b>4 234,3</b>

**Not 6 Generella statsbidrag och utjämning**

	2023	2022	2022
Inkomstutjämningsbidrag	875,8	836,5	1 254,7
Regleringsbidrag/-avgift	148,3	199,4	262,3
Kostnadsutjämningsbidrag	237,0	193,0	289,5
Bidrag för LSS-utjämning	35,2	25,8	40,3
Kommunal fastighetsavgift	108,4	104,2	156,3
Generella statsbidrag från staten	5,2	9,3	20,8
<b>Summa generella statsbidragintäkter och utjämning</b>	<b>1 409,9</b>	<b>1 368,2</b>	<b>2 023,8</b>

**Not 7 Finansiella intäkter**

	2023	2022	2022
Ränteutdelning	82,9	24,4	47,2
Realiserad kursvinst, placerade medel	39,3	30,7	35,7
Orealiserad vinst, placerade medel	3,5	47,5	157,6
Fondutdelning, placerade medel	-	8,3	8,3
Aktieutdelning koncernbolag och andra företag	12,0	12,0	12,0
Borgensavgift	15,6	16,5	26,2
Övriga finansiella intäkter	0,3	1,7	2,0
<b>Summa finansiella intäkter</b>	<b>153,6</b>	<b>141,1</b>	<b>289,1</b>

**Not 8 Finansiella kostnader**

	2023	2022	2022
Räntekostnader	-96,8	-19,0	-39,9
Internränta under byggtid	-	-222,2	-
Orealiserad förlust, placerade medel	11,4	-	-341,7
Realiserad förlust, placerade medel	-	-14,8	-
Räntekostnad, pensioner	-69,1	-0,3	-17,1
Bankkostnader	0,2	0,1	-0,5
Övriga finansiella kostnader	-	-	0,1
<b>Summa finansiella kostnader</b>	<b>-154,4</b>	<b>-256,2</b>	<b>-399,0</b>

**Not 9 Jämförelsestörande poster & Extraordinära kostnader**

	2023	2022	2022
Försäljning av exploateringsfastighet (fastighetsnetto)	-	-	173,2
Realiserad vinst finansiella omsättningstillgångar*	39,3	-	-
<b>Summa jämförelsestörande poster</b>	<b>39,3</b>	<b>-</b>	<b>173,2</b>

\* Försäljning av fonder ur Botkyrka kommuns pensionsportfölj



## TJÄNSTESKRIVELSE

Kommunstyrelsen

Kommunstyrelseförvaltningen

Kod: 2.4.0.3

Anna Bjurenborg/Ralph Strandqvist

Dnr: KS/2023:00225

# Delårsrapport 2 2023 – Botkyrka kommun

## Förslag till beslut

1. Kommunfullmäktige har behandlat delårsrapport 2 för perioden januari – augusti 2023 enligt 11 kapitlet 16 § kommunallagen.
2. Kommunfullmäktige medger att utbildningsnämnden får en tilläggsbudget om 8 304 tusen kronor i driftkompensation för ökade lokalkostnader i egen regi samt ökat lokalbidrag till annan huvudman. Tilläggsbudget finansieras från anslaget KF/KS förfogande.
3. Kommunfullmäktige medger att kultur- och fritidsnämnden får en tilläggsbudget om 100 tusen kronor i driftkompensation för hyra av paviljong kopplad till reinvestering i Storvretsbadet. Tilläggsbudget finansieras från anslaget KF/KS förfogande.
4. Kommunfullmäktige medger att kultur- och fritidsnämnden får en tilläggsbudget om totalt 229 tusen kronor för ökade kostnader efter återuppbyggnad av Botkyrka Cricketcenter. Tilläggsbudget finansieras från anslaget KF/KS förfogande.
5. Kommunfullmäktige medger att teknik- och fastighetsnämnden får 9,5 miljoner kronor i ytterligare investeringsanslag för projekt Verksamhetsanpassningar Munkhättevägen 49 plan 2. Det innebär en ny totalbudget på 15 miljoner kronor.

## Sammanfattning av ärendet

Kommunkoncernen uppvisar ett resultat på 432 miljoner kronor för perioden och prognosen för helåret är 269 miljoner kronor. Resultatet per augusti och prognosen för helåret hänför sig främst till kommunen.

Kommunens resultat för perioden är positivt med 342 miljoner kronor. Prognosen för året uppgår till 212 miljoner kronor. Det är 289 miljoner kronor bättre än årets budgeterade resultat på -76,5 miljoner kronor. Balanskravsresultatet beräknas till 188 miljoner kronor, vilket motsvarar 2,9 procent av skatteintäkter och generella statsbidrag. Därmed väntas årets mål på 2 procent klaras. Nettoinvesteringarna för perioden uppgår till 465 miljoner. Bedömningen är investeringarna för 2023 kommer att uppgå till



omkring 988 miljoner kronor. För 2023 beräknas självfinansieringsgraden för året uppgå till 111 procent, vilket innebär att målet på minst 50 procent förväntas uppnås.

Kommunfullmäktige har fastställt fyra områden, med 19 underliggande utvecklingsmål. För de fyra områdena prognostiseras en godtagbar måluppfyllelse för helåret 2023.

I bolagens prognoser redovisar Söderenergi AB ett större underskott mot budget på 281 miljoner kronor och SRV Återvinning AB redovisar ett underskott mot budget på 33 miljoner kronor. Övriga bolag redovisar prognoser som är bättre eller i nivå med budget.

## Ärendet

Delårsrapport 2 2023 har upprättats utifrån inlämnade delårsrapporter från respektive nämnd och bolag samt av kommunstyrelseförvaltningen genomförd övergripande uppföljning och analys.

### Ekonomi

Kommunkoncernen uppvisar ett resultat på 432 miljoner kronor för perioden och prognosen för helåret är 269 miljoner kronor. Resultatet per augusti och prognosen för helåret hänför sig främst till kommunen.

Kommunens resultat för perioden är positivt med 342 miljoner kronor. Prognosen för året uppgår till 212 miljoner kronor. Det är 289 miljoner kronor bättre än årets budgeterade resultat på -76,5 miljoner kronor. Balanskravsresultatet beräknas till 187 miljoner kronor, vilket motsvarar 2,9 procent av skatteintäkter och generella statsbidrag. Därmed väntas årets mål på 2 procent klaras. Nettoinvesteringarna för perioden uppgår till 465 miljoner. Bedömningen är investeringarna för 2023 kommer att uppgå till omkring 988 miljoner kronor. För 2023 beräknas självfinansieringsgraden för året uppgå till 111 procent, vilket innebär att målet på minst 50 procent förväntas uppnås.

I bolagens prognoser redovisar Söderenergi AB ett större underskott mot budget på 281 miljoner kronor och SRV Återvinning AB redovisar ett underskott mot budget på 33 miljoner kronor. Övriga bolag redovisar prognoser som är bättre eller i nivå med budget.

Under rapportperioden har kommunen haft utmaningar kopplat till byte av affärssystem i början av året. Bland annat har anläggningsmodulen i affärssystemet ännu inte kunnat tas i drift. Periodens resultat bedöms vara cirka 10 miljoner kronor för lågt bland annat som en följd av effekter vid införandet av systemet. Fel kommer att korrigeras i nästkommande period. Även faktureringen till kunder och brukare har påverkats av bytet.



Nämnderna redovisar sammantaget ett överskott mot budget med 147 miljoner kronor, varav 21 miljoner kronor avser exploateringsverksamheten och 54 miljoner kronor avser anslaget KF/KS förfogande.

Teknik- och fastighetsnämnden prognostiserar ett underskott på 39,7 miljoner kronor, exklusive VA-verksamheten.

Den budgetfinansierade verksamheten prognostiseras till ett minus på 19 miljoner kronor jämfört med budget. I delårsrapport 1 föreslogs att ett prognostiserat underskott kunde täckas av ökade markintäkter och att teknik- och fastighetsnämnden ska redovisa faktiskt upparbetade kostnader i kommande månads- och delårsrapporter som underlag för beslut om budgetjustering. Upparbetade kostnader per augusti uppgår till 26 mnkr jämfört med helårsprognosen på 96 mnkr. I föreliggande delårsrapport föreslås därför att teknik- och fastighetsnämnden fortsatt redovisar faktiskt upparbetade kostnader i månadsrapport och verksamhetsberättelse som underlag för beslut om budgetjustering.

För den intäktsfinansierade verksamheten prognostiseras ett minus med 20,7 miljoner kronor, varav en del avser ökade kostnader för el och värme.

Underskottet kan täckas av utrymme på 9 mnkr för högre elkostnader som är avsatt under anslaget KF/KS förfogande, samt av erhållet elstöd. Teknik- och fastighetsnämnden föreslås att i månadsrapport och i verksamhetsberättelse redovisa faktiskt utfall av elkostnader som underlag för beslut om budgetjustering.

Övriga nämnder prognostiserar överskott eller nollresultat.

### Måluppfyllelse

Kommunfullmäktige har fastställt fyra områden med 19 utvecklingsmål för 2023. Vid denna tid på året har flera undersökningar ännu inte genomförts, färdigställts eller analyserats. Detta gör att resultaten av kommunfullmäktiges mål och mått inte kan redovisas fullt ut. Utifrån det underlag som finns tillgängligt har en prognos för måluppfyllelse för helåret 2023 gjorts.

<b>1. Botkyrkaborna har egenmakt.</b>							
<i>Utvecklingsmål</i>	1:1	1:2	1:3	1:4	1:5	1:6	1:7
<b>2. Botkyrkaborna är trygga.</b>							
<i>Utvecklingsmål</i>	2:1	2:2	2:3	2:4	-	-	-
<b>3. Botkyrkaborna har ökad livskvalitet.</b>							
<i>Utvecklingsmål</i>	3:1	3:2	3:3	3:4	-	-	-
<b>4. Kommunens organisation.</b>							
<i>Utvecklingsmål</i>	4:1	4:2	4:3	4:4	-	-	-





För de fyra områdena som helhet prognostiseras en godtagbar måluppfyllelse för helåret 2023. För 4 av målen prognostiseras en god måluppfyllelse och för 14 av målen en godtagbar måluppfyllelse. För 1 av målen visar prognosen ej godtagbar måluppfyllelse.

Det prognostiseras en förändring av måluppfyllelse från godtagbar till ej godtagbar för utvecklingsmål 3:1 *Fler och mer varierade bostäder inom och mellan våra stadsdelar*. Under första halvan av 2023 färdigställdes 59 bostäder i kommunen, utifrån dessa ökade inte bostadsvariationen i bostadssammansättningen. Antalet färdigställda bostäder 2023 kommer inte nå upp till satt mål. Bostadsbyggandet, i Botkyrka men även i riket som helhet, har påverkats negativt av konjunkturutvecklingen.

En positiv utveckling har prognostiserats av måluppfyllelse från godtagbar till god för tre av kommunfullmäktiges utvecklingsmål. Dessa mål är: 2:3 *Botkyrkaborna trivs i kommunen*, 3:4 *Infrastrukturen i kommunen ska vara hållbar och utvecklas för att passa medborgarnas behov* samt 4:3 *Kommunen nyttjar digitaliseringens möjligheter till att ge bättre service till medborgarna och arbeta mer effektivt*.

## Förslag till tilläggsbudget drift

### Lokalrelaterade kostnader utbildningsnämnden

Utbildningsnämnden har i särskilt ärende (UN/2023:00497) begärt om budgettillskott för att täcka ökade lokalkostnader till följd av nybyggnation av förskolan Vega, förskolan Vinterskogen och paviljonger på Banslättsskolan. Inklusivt ökat lokalbidrag till andra huvudmän begärs totalt om 8 304 tusen kronor för 2023, vilket motsvarar en helårseffekt på 9 387 tusen kronor. Utbildningsnämnden föreslås få en tilläggsbudget på 8 034 tusen kronor för 2023. Finansiering sker genom omfördelning från anslaget KF/KS förfogande. Helårseffekten hanteras i budgetprocessen för 2024.

### Paviljong Storvretsbadet

Reinvestering i Storvretsbadet beslutades i samband med Mål och budget 2023. Efter investeringsbeslutet har det tillkommit kostnader för en paviljongbyggnad som ska lösa behoven av ytor för personal och gruppträning. Byggnaden var planerad att köpas in, men på grund av upphandlingstekniska skäl är detta inte möjligt. Aktuell lösning resulterar därför i en tillkommande hyreskostnad för kultur- och fritidsnämnden, som för 2023 uppgår till 100 tusen kronor. Kultur- och fritidsnämnden föreslås få en tilläggsbudget på 100 tusen kronor för 2023. Finansiering sker genom omfördelning från anslaget KF/KS förfogande. Helårseffekten hanteras i budgetprocessen för 2024.

### Botkyrka Cricketcenter

Botkyrka Cricketcenter har återuppbyggts efter att anläggningen brann ner 2020. Projektet har blivit klart tidigare än planerat, vilket innebär att det



faller ut en högre hyra 2023 jämfört med budget. Hyran för 2023 blir 355 tusen kronor att jämföra med kompensation på 126 tusen kronor till kultur- och fritidsnämnden. Kultur- och fritidsnämnden föreslås få en tilläggsbudget på 229 tusen kronor för 2023 för att finansiera den högre hyran. Finansiering sker genom omfördelning från anslaget KF/KS förfogande. Sammantaget har kultur- och fritidsnämnden fått en uppräkningsram på 687 tkr för 2023 och preliminärt ytterligare 485 tkr för 2024. Här inkluderas även övriga kostnader. Helårseffekten hanteras i budgetprocessen för 2024.

## Förslag till tilläggsbudget investeringar

### Verksamhetsanpassningar Munkhättevägen 49 plan 2

Som en del i flyttkedjan som möjliggör flytten av kommunhusets verksamhet till tillfälliga lokaler ingår att plan 2 Munkhättevägen 45 (Röda huset) verksamhetsanpassas och att Ekonomiskt bistånd och Familjehemsenheten inom socialförvaltningen flyttar till dessa lokaler. En första beställning avsåg en tillfällig lösning med en investeringsbudget på 5,5 miljoner kronor. Under kvartal 2/2023 har detta ändrats till en permanent lösning. Med en permanent lösning har kostnaderna för projektet ökat då detta medfört större verksamhetsanpassningar, bland annat avseende ventilationskrav, utrymningskrav och tillgänglighet. I arbetet har även åtgärder vidtagits för att reducera kostnaderna. Bland annat har glaspartier ersatts med fasta väggar och säkerhetslösningar har setts över. Sammantaget beräknas investeringen uppgå till 15 miljoner kronor, en ökning med 9,5 miljoner kronor. Produktion pågår och enligt plan ska projektet vara klart vecka 44. Hyresnivån är avstämd med socialförvaltningen och bedöms rymmas inom nämndens budgetram. Teknik- och fastighetsnämnden föreslås få en tilläggsbudget på 9,5 miljoner kronor för att genomföra investeringen till en total budget om 15 miljoner kronor. Hela tilläggsäskandet beslutas för innevarande år.

## Ekonomiska konsekvenser

Beslut om tilläggsbudget avseende drift och investeringar föreslås enligt beslutspunkterna 2–5. Beslut om delårsrapporten föranleder därutöver inga ekonomiska konsekvenser.

## Underlag för beslut

Här anges de dokument som ligger till grund för förslag till beslut, exempel:

- Delårsrapport 2 2023
- Driftbudget, inklusive budgetjusteringar beslutade av kommunstyrelsen/kommunfullmäktige



## **Fastställd av**

Tf kommundirektör Petra Oxonius

Ekonomidirektör Per Malmquist

## **Skickas till**

Samtliga nämnder

**Driftredovisning - budget 2023, inklusive tilläggsbeslut**

(mnkr)	Mål och budget	Inför delår 1 justeringar	Delår 1 justeringar	Budget aktuell
Kommunstyrelsen	-469,1	-4,8	-15,1	-489,0
Revision	-5,0	0,0	0,0	-5,0
Samhällsbyggnadsnämnden	-211,5	0,0	0,0	-211,5
-Exploateringsintäkter	0,0	0,0	0,0	0,0
Teknik- och fastighetsnämnden	-64,2	0,0	-13,7	-77,9
Miljö och hälsoskydds-nämnden	-20,3	-0,2	0,0	-20,4
Kultur- och fritidsnämnden	-299,4	0,0	-1,9	-301,4
Arbetsmarknads- och vuxenutbildningsnämnden	-308,0	0,0	-0,5	-308,5
Utbildningsnämnden	-2 848,9	-7,1	-4,0	-2 859,9
Socialnämnden	-719,2	-1,1	-0,2	-720,5
Vård- och omsorgsnämnden	-1 361,6	-2,7	-6,8	-1 371,1
KS/KF förfogande	-109,5	4,8	42,9	-61,9
<b>Summa nämnder, nettokostnad</b>	<b>-6 416,6</b>	<b>-11,1</b>	<b>0,7</b>	<b>-6 427,0</b>
Finansförvaltning, centrala poster	7,8	0,0	-0,7	7,1
<b>Summa skattefinansierad verksamhet</b>	<b>-6 408,8</b>	<b>-11,1</b>	<b>0,0</b>	<b>-6 419,9</b>
Vatten och avlopp (VA)	0,0	0,0	0,0	0,0
<b>Summa skatte- och avgiftsfinansierad verksamhet</b>	<b>-6 408,8</b>	<b>-11,1</b>	<b>0,0</b>	<b>-6 419,9</b>
Avdrag avskrivningar	306,3	0,0	0,0	306,3
<b>Summa verksamhetens nettokostnad exklusive avskrivningar</b>	<b>-6 102,5</b>	<b>-11,1</b>	<b>0,0</b>	<b>-6 113,6</b>
Avskrivningar	-306,3	0,0	0,0	-306,3
<b>Verksamhetens nettokostnader</b>	<b>-6 408,8</b>	<b>-11,1</b>	<b>0,0</b>	<b>-6 419,9</b>
Skatt	4 353,5	0,0	0,0	4 353,5
Utjämning / generella statsbidrag	2 078,1	0,0	0,0	2 078,1
<b>Summa skatt/utjämning</b>	<b>6 431,6</b>	<b>0,0</b>	<b>0,0</b>	<b>6 431,6</b>
<b>Verksamhetens resultat</b>	<b>22,8</b>	<b>-11,1</b>	<b>0,0</b>	<b>11,7</b>
Finansiella intäkter	137,3	0	0	137,3
Finansiella kostnader	-225,5	0	0	-225,5
<b>Summa finansnetto</b>	<b>-88,2</b>	<b>0,0</b>	<b>0,0</b>	<b>-88,2</b>
<b>Årets resultat</b>	<b>-65,4</b>	<b>-11,1</b>	<b>0,0</b>	<b>-76,5</b>

**Inför delår 1**

nämnd	avser	mnkr finansiering	beslut
Utbildningsnämnden	Kompetensfond	-6,0 resultat	UBO §26 2022
Utbildningsnämnden	Kompetensfond	-1,1 resultat	KS §69
Socialnämnden	Kompetensfond	-1,3 resultat	UBO §26 2022

Punkt 15, Bilaga 9: Driftbudget inklusive budgetjusteringar beslutade av KS och KF

Vård- och omsorgsnämnden	Kompetensfond	-2,7 resultat	UBO §26 2022
Kommunstyrelsen	Bokyrka brandstation - detaljplan	-0,5 KF/KS förfogande	KS §11
Kommunstyrelsen	Folkets hus - bidrag	-2,2 KF/KS förfogande	Delegationsbeslut 29/3 ks/2023:00244
Kommunstyrelsen	Inköpsorganisation - pilotprojekt	-1,6 KF/KS förfogande	KS §54
Kommunstyrelsen	25-manna orientering - sponsring	-0,5 KF/KS förfogande	KS §171
KF/KS förfogande	Finansiering tillskott ovan	4,8	
Socialnämnden	Omfördelning avseende tillståndsgivning	0,2 omfördelning	KS §48
Miljö och hälsoskyddsnämnden	Omfördelning avseende tillståndsgivning	-0,2 omfördelning	KS §48

**Delår 1**

<b>nämnd</b>	<b>avser</b>	<b>mnkr finansiering</b>	<b>beslut</b>
Vård- och omsorgsnämnden	Införande skoförmån	-3,0 KF/KS förfogande	KS §102
Kultur- och fritidsnämnden	Kommunals löneavtal	-0,2 KF/KS förfogande	KS §102
Arbetsmarknads- och vuxenutbildningsnämnden	Kommunals löneavtal	-0,5 KF/KS förfogande	KS §102
Utbildningsnämnden	Kommunals löneavtal	-4,0 KF/KS förfogande	KS §102
Socialnämnden	Kommunals löneavtal	-0,2 KF/KS förfogande	KS §102
Vård- och omsorgsnämnden	Kommunals löneavtal	-3,8 KF/KS förfogande	KS §102
Teknik- och fastighetsnämnden/finansförv.	Kommunals löneavtal	-0,7 KF/KS förfogande	KS §102
Kommunstyrelsen	Framtagande översiktsplan	-1,3 KF/KS förfogande	KS §102
Kommunstyrelsen	Revisionsuppdrag	-0,5 KF/KS förfogande	KS §102
Kommunstyrelsen	Evakueringskostnader tillf. kommunhus	-13,3 KF/KS förfogande	KS §102
Teknik- och fastighetsnämnden/finansförv.	Nedskrivningskostnader kommunhuset	-5,7 KF/KS förfogande	KS §102
Kultur- och fritidsnämnden	Tumba bruksmuseum - bidrag	-1,0 KF/KS förfogande	KS §102
Teknik- och fastighetsnämnden/finansförv.	Nedskrivningskostnader Broängsskolan	-8,0 KF/KS förfogande	KS §102
Kultur- och fritidsnämnden	Rödstu hage - driftkostnader efter investeri	-0,7 KF/KS förfogande	KS §102
KF/KS förfogande	Finansiering tillskott ovan	42,9	



## § 116

### Delårsrapport 2 2023 - kommunen KS/2023:00225

#### Beslut

1. Kommunfullmäktige har behandlat delårsrapport 2 för perioden januari – augusti 2023 enligt 11 kapitlet 16 § kommunallagen.
2. Kommunfullmäktige medger att utbildningsnämnden får en tilläggsbudget om 8 304 tusen kronor i driftkompensation för ökade lokalkostnader i egen regi samt ökat lokalbidrag till annan huvudman. Tilläggsbudget finansieras från anslaget KF/KS förfogande.
3. Kommunfullmäktige medger att kultur- och fritidsnämnden får en tilläggsbudget om 100 tusen kronor i driftkompensation för hyra av paviljong kopplad till reinvestering i Storstadsbadet. Tilläggsbudget finansieras från anslaget KF/KS förfogande.
4. Kommunfullmäktige medger att kultur- och fritidsnämnden får en tilläggsbudget om totalt 229 tusen kronor för ökade kostnader efter återuppbyggnad av Botkyrka Cricketcenter. Tilläggsbudget finansieras från anslaget KF/KS förfogande.
5. Kommunfullmäktige medger att teknik- och fastighetsnämnden får 9,5 miljoner kronor i ytterligare investeringsanslag för projekt Verksamhetsanpassningar Munkhättevägen 49 plan 2. Det innebär en ny totalbudget på 15 miljoner kronor.

#### Sammanfattning

Kommunstyrelsen har 2023-10-09 § 155 lämnat ett förslag till beslut.

Kommunkoncernen uppvisar ett resultat på 432 miljoner kronor för perioden och prognosen för helåret är 269 miljoner kronor. Resultatet per augusti och prognosen för helåret hänför sig främst till kommunen.

Kommunens resultat för perioden är positivt med 342 miljoner kronor. Prognosen för året uppgår till 212 miljoner kronor. Det är 289 miljoner kronor bättre än årets budgeterade resultat på -76,5 miljoner kronor. Balanskravsresultatet beräknas till 188 miljoner kronor, vilket motsvarar 2,9 procent av skatteintäkter och generella statsbidrag. Därmed väntas årets mål på 2 procent klaras. Nettoinvesteringarna för perioden uppgår till 465 miljoner. Bedömningen är att investeringarna för 2023 kommer uppgå till omkring 988 miljoner kronor. För 2023 beräknas självfinansieringsgraden för året uppgå till 111 procent, vilket innebär att målet på minst 50 procent förväntas uppnås.



Kommunfullmäktige har fastställt fyra områden, med 19 underliggande utvecklingsmål. För de fyra områdena prognostiseras en godtagbar måluppfyllelse för helåret 2023.

I bolagens prognoser redovisar Söderenergi AB ett större underskott mot budget på 281 miljoner kronor och SRV Återvinning AB redovisar ett underskott mot budget på 33 miljoner kronor. Övriga bolag redovisar prognoser som är bättre eller i nivå med budget.

Kommunstyrelseförvaltningen redogör för ärendet i tjänsteskrivelsen 2023-09-29.

I debatten yttrar sig Emanuel Ksiazkiewicz (S) och Boban Pejcic (M).

### **Propositionsordning**

Ordföranden konstaterar att det finns ett förslag till beslut och det är kommunstyrelsens förslag. Ordföranden finner att kommunfullmäktige beslutar enligt kommunstyrelsens förslag.

### **Expedieras till:**

Samtliga nämnder

## **Punkt 17: Förvaltningsdirektören informerar**