



Inventering och bedömning av naturvärde

Grindstugan

Detaljplaneområde i Botkyrka kommun



Produktion: Enetjärn Natur AB 2018

enetjärn
natur

2018-08-15



Om dokumentet

Enetjärn Natur AB på uppdrag av Skogsbolaget Snäckstavik AB

Inventering och bedömning av naturvärde - Grindstugan, detaljplaneområde i Botkyrka kommun.

Utredningen har genomförts under juni 2018.

Följande personer har medverkat i inventeringen:

Caspar Ström – projektledning. Caspar är ekolog med flera års erfarenhet av naturvärdesinventering samt erfarenhet av landskapsekologiska analyser och urban biologisk mångfald.

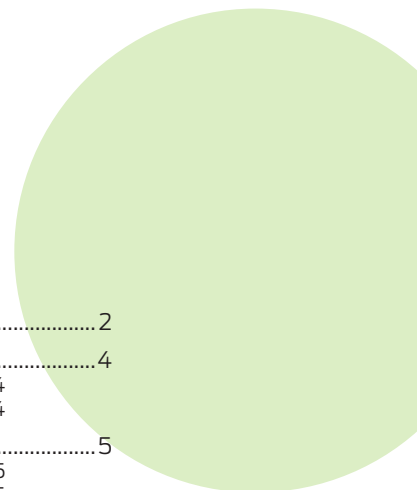
Teresa Jonsson – naturinventering, bedömningar och rapportering. Jägmästare med biolog-inriktning, flera års erfarenhet av naturvärdesinventeringar från sin tid som skogskonsulent på Skogsstyrelsen.

Ursula Zinko – kvalitetsgranskning. Ursula är senior konsult och doktor i ekologi som arbetar bland annat med utredningar, inventeringar och frågor kring grön infrastruktur.

Alla är verksamma vid Enetjärn Natur AB.

Omslagsbild: Del av den västvända branten i objekt C, med hassel intill. Samtliga fotografier: Enetjärn Natur AB om inte annat anges.

Kartmaterial har använts med tillstånd från Lantmäteriet: © Lantmäteriet, Gävle 2018 Medgivande MEDGIV-2018-1-05613



Innehåll

Om dokumentet	2
1 Inledning.....	4
Om projektet.....	4
Metodik.....	4
2 Naturmiljöer och naturvärde	5
Översiktlig beskrivning	5
Naturvärde	5
Skyddsvärda träd.....	5
Generellt biotopskydd.....	5
Karta 1 Naturvärdesinventering	7
3 Arter.....	8
Fynd av naturvårdsarter	8
4 Samlad bedömning.....	9
Källor.....	10
Webbsidor	10
Litteratur	10
Bilaga 1 – Naturvärdesobjekt	11

1

1 Inledning

Om projektet

Skogsbolaget Snäckstavik planerar för bebyggelse på del av fastigheten Botkyrka Snäckstavik 3:110 i Botkyrka kommun. I kommunens arbete med att upprätta en detaljplan för området behövs ett kunskapsunderlag om områdets naturvärde. Syftet med en naturvärdesinventering är att identifiera och avgränsa de geografiska områden i landskapet som är av positiv betydelse för biologisk mångfald samt att dokumentera och naturvärdesbedöma dessa. Med naturvärde avses i detta sammanhang endast betydelse för biologisk mångfald.

Det aktuella inventeringsområdet utgörs av ca 7 ha skog med inslag av bergsimpediment, mindre våtmark och skogsbilväg.

Metodik

Naturvärdesinventeringen har gjorts enligt svensk standard SS 199000:2014 (SIS Swedish Standard Institute 2014a-b) med ambitionsnivån NVI på fältnivå detalj och med tilläggen naturvärdesklass 4 och kartläggning av skyddsvärda träd. Ambitionsnivå detalj innebär att naturvärdesobjekt ner till en storlek av 10 m² har eftersökts och kartlagts. Naturvärdesinventering omfattar samtliga naturmiljöer i inventeringsområdet. Naturvärdet har bedömts i fyra naturvärdesklasser (1, 2, 3 och 4):

- **Naturvärdesklass 1 Högsta naturvärde** – störst positiv betydelse för biologisk mångfald
- **Naturvärdesklass 2 Högt naturvärde** – stor positiv betydelse för biologisk mångfald
- **Naturvärdesklass 3 Påtagligt naturvärde** – påtaglig positiv betydelse för biologisk mångfald
- **Naturvärdesklass 4 Visst naturvärde** – viss positiv betydelse för biologisk mångfald

Bedömningarna grundar sig på slutsatser från fältbesök och annan tillgänglig kunskap om området. Naturvärdet har bedömts med hjälp av bedömningsgrunderna art och biotop. Kunskap om området har inhämtats från kartverktygen Skogens pärlor och Artportalen.

Planområdets avgränsning framgår av karta 1. Området besöktes i fält 2018-06-20. Inventeringen omfattar skyddsvärda träd, och inbegriper även hassel. Alla träd som innehåller strukturer som tydligt avviker från andra träd och indikerar ett högt biologiskt värde har märkts ut. Dessa strukturer kan vara grov skorpbark, grova levande eller döda grenar, en plattad krona, hål eller andra stamskador och hög uppskattad ålder. Samtliga skyddsvärda träd har markerats med GPS och redovisas på karta 1.

Samtliga fynd av naturvårdsarter har även registrerats med koordinat och redovisas på karta 1.

Naturvärde

Med naturvärde avses i den här rapporten betydelse för biologisk mångfald.



2 Naturmiljöer och naturvärde

Översiktlig beskrivning

Inventeringsytan är ca 7 ha. Ytan korsas i söder av mindre kraftledning, och genom i princip hela ytan i nord-sydlig riktning går en grusad bilväg. Längst i söder ansluter ytan till landsvägen. Längs östra delen avgränsas ytan till stora delar av en västvänd brant, i sydöst följer Sörmlandsleden ytans ytterkant. Till största delen består inventeringsområdet av produktionsskog i form av en gallrad granskog. I de centrala delarna går ett fuktigare stråk med vissa naturvärden. Längs östra kanten identifierades flera naturvärden som delvis hänger ihop med den registrerade fornlämningen (fossil åker) med mycket hassel, längre norrut hänger naturvärdena ihop med den västvända branten. Miljön som hänger ihop med branten och även hållarna uppepå den, sträcker sig utanför det inventerade området.

Naturvärde

I det inventerade området identifierades nio objekt med naturvärden, fyra stycken med påtagligt naturvärde (naturvärdesklass 3) och fem stycken med visst naturvärde (naturvärdesklass 4). Den sammanlagda arealen av naturvärdesobjekt är ca 1,3 hektar vilket motsvarar knappt en femtedel av ytan. Naturvärdesobjekten finns redovisade i detalj i bilaga 1 och karta 1.

Skyddsvärda träd

Totalt noterades 14 träd med högre naturvärden än de omgivande. Det var fyra stycken hasselbuketter med grova döda eller levande grenar. Sju gamla tallar med grov skorpbark noterades, på en av dem växte den rödlistade vedsvampen talticka. En dubbelstammig grov asp noterades, med flera utgångshål från insekter. Även en bukettväxande och senvuxen (flerstammig och långsamt växande) ek noterades samt en gammal gran.

Generellt biotopskydd

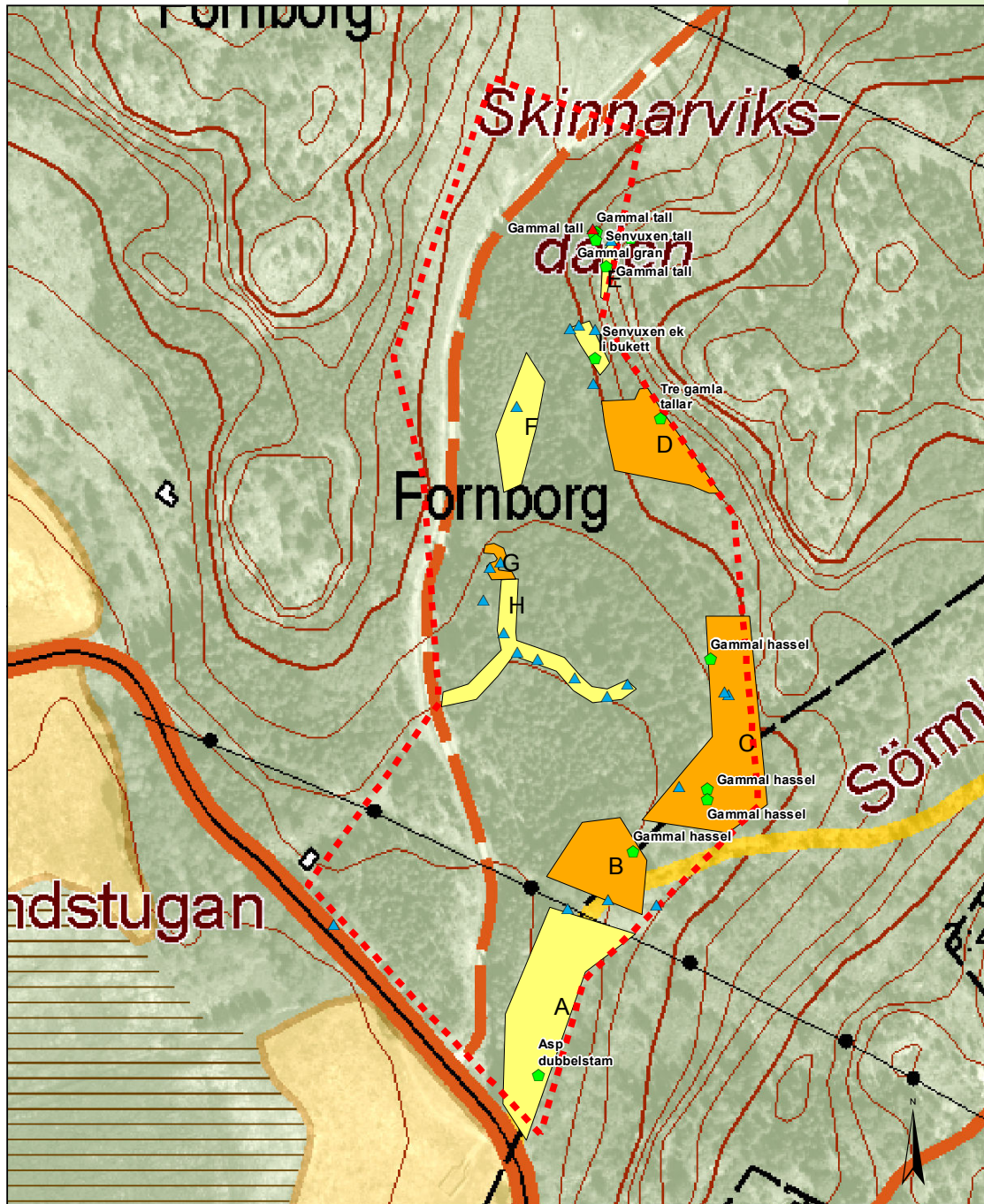
Sedan tidigare finns registrerat en fornåker inom inventeringsområdet. Fornåker innehåller röjningsrösen, som omfattas av det generella biotopskyddet. Biotopskydd utgör viktiga strukturer och livsmiljöer för många arter, och bidrar därmed positivt till den biologiska mångfalden. På den gamla åkermarken identifierades också ett av naturvårdsområdena (objekt C).



1 Exempel på identifierade skyddsvärda träd. Uppe till vänster den flerstammiga eken, uppe till höger och nere till vänster gamla tallar med grov skorpark och knotiga grenar. Nere till höger en gammal hasselbukett.



Karta 1 Naturvärdesinventering



Naturvårdsarter	Skyddsvärda trad	Naturvärdesklass
Rödlitad (NT)	Planområde	3 Påtagligt naturvärde
Signalart		4 Visst naturvärde

0 25 50 100 m

2018-08-15

3 Arter

Fynd av naturvårdsarter

Flera arter indikerar att bergarten i branten är basisk, och bidrar till markens bördighet. Till exempel hittades svartbräken som är en karaktärsart för kalkbranter. På en lodyta hittades även signalarterna *Porella* spp., platt fjädermossa och guldlockmossa som alla tre indikerar höga naturvärden. De två senare växer gärna på basiska bergarter. Ormbär var tämligen spritt i de ytor som identifierades med höga naturvärden och på något ställe växte även blåsippan och svart trolldruva. Alla tre visar på kalk och hög bördighet i marken. Alla tre är även klassade som signalarter enligt Skogsstyrelsen, blåsippan är dessutom fridlyst i Stockholms län.

Längs bäckar och diken växte den skogliga signalarten skärmstarr ganska frekvent. Skärmstarr trivs i näringsrika miljöer, gärna med rörligt markvatten. Även signalarten gullpudra hittades i norra delen av det surdråg som rinner i mitten av inventeringsområdet, samt missne i sumpskogen.

Ett antal signalarter knutna till levande eller döda träd identifierades: granbarkgnagare på en senvuxen gran uppe på hållmarken, krushättemossa på några hasselbuskar, kantarellmussling även den på gammal hassel och till sist den rödlistade (NT) vedsvampen talticka på en gammal tall i den västvända branten.

Naturvårdsart

Naturvårdsarter är arter som indikerar att ett område har naturvärde eller som i sig själv är av särskild betydelse för biologisk mångfald.

Naturvårdsarter är ett samlingsbegrepp för skyddade arter, rödlistade arter, typiska arter för Natura 2000-naturtyp, ansvarsarter, signalarter och nyckelarter.

Begreppet naturvårdsarter har lanserats av ArtDatabanken som ett verktyg vid naturvärdesbedömning.

Rödlistan

Rödlistan är en redovisning av arters relativa risk att dö ut från det område som rödlistan avser, i vårt fall Sverige. Även vanliga arter kan bli rödlistade om deras populationer befinner sig i kraftig minskning.

Rödlistan är uppdelad i sex olika kategorier, var och en med sin ofta använda förkortning: kunskapsbrist (DD), nationellt utdöd (RE), nära hotad (NT), sårbar (VU), starkt hotad (EN) och akut hotad (CR). Arter i de sistnämnda kategorierna kallas med en gemensam term för hotade arter. I denna rapport redovisas arter i dessa tre kategorier samt arter som är nära hotade (NT).

Den svenska rödlistan tas fram av ArtDatabanken enligt internationella kriterier och revideras regelbundet. Den senaste rödlistan publicerades 2015.

Rödlistan innebär i sig inget juridiskt skydd. Däremot är listan ett viktigt hjälpmedel för att göra naturvårdsprioriteringar, i arbetet med att nå Sveriges miljömål, däribland Ett rikt växt och djurliv.



4 Samlad bedömning

Naturvärdesobjekt

De naturvärdesobjekt som identifierades var främst i anslutning till den västvända sluttningen och branten längs östra kanten av planområdet. Viktiga egenskaper som bidrar till den biologiska mångfalden är den höga bördigheten i marken samt surdråg och bäckar som bidrar till en fuktig miljö vilket är gynnsamt för många arter. Träden i naturvärdesobjekten har uppkommit genom naturlig föröngning, de är inte planterade som i den omgivande produktionskogen. Främst är det lövträd som asp och hassel som håller de högsta biologiska värdena. Högre upp i sluttningen i nordost så är det istället den torra miljön som bidrar till höga naturvärden, där finns senvuxna gamla träd av tall och gran samt senvuxna aspar.

De identifierade naturvärdesobjekten har naturvärdesklasserna var tre eller fyra. Det som saknades för att komma ytterligare upp i skalan var riktigt gamla träd. Det hittades heller inte några rödlistade arter annat än en tall med talticka. Det är dock inte uteslutet att ovanliga arter kan trivas i de miljöer som identifierades.

Den västvända branten håller höga naturvärden delvis tack vare att den skuggas av träd, som bidrar till att hålla en hög luftfuktighet. Det är nödvändigt för de mossor som växer på klippväggen, som annars torkar ut. Skuggigheten är även viktig för värdena i surdråg och små bäckar, och bidrar till att hålla en jämn temperatur i vattnet som är viktig för vattenlevande organismer.

Landskapsperspektiv

I det PM med underlag för planbesked över bostäder i Grödinge, som tidigare har gjorts av Tyréns AB, pekas det aktuella området inte ut för att ha särskilda naturvärden. Området är dock en del av den regionala gröna kil som sträcker sig norrut över Grödinge, "Hanvedenkilen". Exploatering av det aktuella området kommer leda till ytterligare fragmentering av de grönområden som finns inom Botkyrka kommun. Fragmentering leder till att det blir svårare för växter och djur att förflytta och sprida sig, framför allt de som är beroende av sammanhängande områden av samma naturtyp för sin fortlevnad.

Trots att det inventerade området är en del i ett fragmenterat landskap, med skog, öppen åkermark och tät bebyggelse om vartannat, finns det ekologiska värden i marker som inte är exploaterade. De gamla hasselbuskarna och asparna som finns i den inventerade ytan kan vara en del i ett större sammanhang, och vara viktiga för djur och växter beroende av de trädslagen. Även den skuggade västvända branten kan bidra till spridningsvägar för arter som frodas i den miljön.



Källor

Webbsidor

Uppgifter om växt- och djurförekomster har eftersökts från www.artportalen.se 2018-06-25.

Litteratur

Mossberg, B. och Stenberg L., Den nya nordiska floran. Bonnier Fakta 2010.

Nitare, J., 2000: Signalarter - Indikatorer på skyddsvärd skog, Skogsstyrelsens Förlag.

SIS Swedish Standards Institute 2014: Naturvärdesinventering avseende biologisk mångfald (NVI) _ Genomförande, naturvärdesbedömning och redovisning. Svensk standard SS 199000:2014.

SIS Swedish Standards Institute 2014: Naturvärdesinventering avseende biologisk mångfald (NVI) _ Komplement till SS 199000. Teknisk rapport SIS-TR 199001:2014.



Bilaga 1 – Naturvärdesobjekt

A : Väster om Sörmlandsleden, ca 0,3 ha

Beskrivning: Aspar i olika åldrar, men de riktigt gamla träden saknas. Underväxt av hassel i buketter, även björk, enstaka fågelbär, lönn, sälg och någon gran. Markskiktet domineras av bukettväxande ormbunkar, fräken och älgört vilket tyder på fukt i marken. Ytan avgränsas av dike i väst, Sörmlandsleden i öst och en mindre kraftledning i norr.

Naturvärdesklass: 4 Visst naturvärde (artvärde obetydligt, biotopvärde visst)

Motivering: Många av asparna har strukturer som underlättar för trädlevande arter att växa på dem, och därigenom höja den biologiska mångfalden i objektet. Några av asparna växer bukettformigt, några har stamsår och det fanns även vedsvampar (aspticka) på några av dem. Förekomst av bärande träd (fågelbär) bidrar också till artrikedomen. I objektet finns även klen död lövved. Marken närmast diket var fuktig, och där växte signalarten skärmstarr.

B : Norr om kraftledningen, ca 0,2 ha

Beskrivning: Grov asp, underväxt av hassel i buketter. Enstaka sälg och björk samt fågelbär. På ett träd är en stor fågelholk uppsatt. Floran i markskiktet tyder på hög bonitet, förutom naturvårdsarterna hittades bland annat skogssallad och kransmossa som båda indikerar bördig mark.

Naturvärdesklass: 3 Påtagligt naturvärde (artvärde visst, biotopvärde påtagligt)

Motivering: Den bördiga marken höjer även naturvärdena i detta objekt. Här växer signalarten ormbär spritt i ytan, och i östra kanten finns den fridlysta blåsippan. Klen död lövved, gammal hassel, låga och högstubbe av asp är andra bidragande karaktärer.

C : Fornåkern ca 0,4 ha

Beskrivning: Blandskog på fossil åkermark med röjningsrösen. Skogen gränsar i öster mot en västsluttande brant, som också ingår i objektet. I södra delen rinner en bäck med någorlunda naturlig fåra i öst-västlig riktning, vattenflöde västerut. Vid inventeringstillfället var det väldigt lite vatten i fåran, som rann med ett sipprande förlopp. Botten var grusig, bäckfåran ganska djup med tvära kanter. Naken jord i kanterna. Det fanns död ved i vattnet och bäcken var skuggad av omgivande träd. Bäcken var relativt naturlig fram till ett vinkelrätt hörn, där den senare får karaktären av ett dike söderut. Fågelbär, hassel i buketter, ung gran, klibbal vid bäcken och asp vid branten. Markskiktet består förutom naturvårdsarterna av harsyra, kransmossa och getrams som indikerar bördigare mark. En liten del av ytan längst i öst är ovan den västvända branten. Där var marken stenig och torr, med enstaka renlavar och enar.

Naturvärdesklass: 3 Påtagligt naturvärde (artvärde visst, biotopvärde påtagligt)

Motivering: På gamla fornåkrar hittas ofta höga naturvärden, så även i detta fall. Främst är det hasselbuskarna som bidrar till den biologiska mångfalden, och formar ett hässle. En del buketter är gamla, med grova döda och levande grenar, några är riktigt stora och det finns gott om död ved från hasseln.



2 Aspar i objekt A



3 Hasselbuketter under asp i det lilla objektet B.

2018-08-15



Det finns även någon liggande trädstam, så kallad låga, av sälg samt några torrträd i ytan. Bäckens i södra kanten bidrar med fukt som är viktigt för många arter. Även den skuggade västvända branten med lodyta är en ovanlig och viktig karaktär. På lodytan växer bland annat mossan *Porella* spp. som är en god siganart för höga naturvärden. På marken växer signalarten ormbär, som trivs i fuktiga och bördiga miljöer. Närmast bäcken återkommer skärmstarr och på några gamla hasselgrenar återfinns krushättemossa, även den en signalart.

D : Blockig sluttning och lodyta ca 0,2 ha

Beskrivning: Blockig västvärd sluttning med tall och gran i södra delen, och asp i norra. Flera av tallarna klassas som naturvärdesträd, med grov bark och grova grenar. Någon hade dm-djup bark, och någon riktigt plattad krona. Tallarna växte magert i branten. Asparna i norr var av olika diameter och ålder men sannolikt samma klon. På några växte aspticka. Längre ned i slänten var asparna klenare och senvuxna. Även någon enstaka hägg hittades. Dålig GPS-mottagning på platsen, därav stor osäkerhet i punkterna för artfynd. Längs i norr består biotopen i princip enbart av lodytan, men då den hänger ihop med den trädbevuxna sluttningen så tas den med i samma yta. Längre norrut blir lodytan mer exponerad då den omges av gallrad granskog. Den delen är inte med i objektet. Arterna på lodytan tyder på näringsrik basisk bergart, som kan bidra till bördigheten i skogen nedanför den.

Naturvärdesklass: 3 Påtagligt naturvärde (artvärde visst, biotopvärde visst)

Motivering: Naturvärdesklassen motiveras av förekomsten av gamla träd, senvuxen bukettväxande ek, bärande träd (hägg) och den skuggade lodytan. På lodytan växte flera signalarter: guldlockmossa, *Porella* spp., och platt fjädermossa.

E (T5): Ovan branten ca 0,02ha

Beskrivning: Glest med gammal tall på hållmark, flera av dem registrerade som naturvärdesträd med grov skorp bark och plattad krona. Renlavar växer fläckvis på hållen, även senvuxen gammal gran. Hållmarken sträcker sig även österut utanför inventeringsområdet, ingen inventering är dock gjord utanför planområdet.

Naturvärdesklass: 4 Visst naturvärde (artvärde obetydligt, biotopvärde visst)

Motivering: En liten yta men med flera naturvärdesträd som motiverar klassningen. På en gran hittades spår av den lilla skalbaggen granbarkgnagare, som också är signalart.

F (T6): Sumpskogen ca 0,1 ha

Beskrivning: En liten sumpskog med klen gran, klibbal och björk. Träden växer på socklar, och sumpskogen var vid inventeringstillfället väldigt torr. Där det normalt såg ut att vara vatten var idag bara svart lera. Sumpskogens litenhet gör att kanteffekterna från den brukade skogen öster och väster om biotopen blir stora, och sänker naturvärdet.

Naturvärdesklass: 4 Visst naturvärde (artvärde obetydligt, biotopvärde visst)



4 Genom objekt C rann en liten bäck.



5 Blockig sluttning med asp, i objekt D.

2018-08-15



Motivering: Sumpskogar håller hög och jämn luftfuktighet vilket är gynnsamt för många arter som trivs där. Träden har bildat socklar, som indikerar att det normalt sett är blötare än vid inventeringstillfället. En del av alarna växte bukettformigt. Det fanns också en del död ved i form av lågor. Enstaka exemplar av signalarten missne hittades. som trivs i blöta miljöer.

G : Örtrikt surdråg ca 0,02 ha

Beskrivning: Ett örtrikt ca 5m brett surdråg. Den lilla ytan och kanteffekterna sänker biotopvärdet, som annars hade varit påtagligt.

Naturvärdesklass: 3 Påtagligt naturvärde (artvärde visst, biotopvärde visst)

Motivering: De många örterna indikerar näringsrik mark, kanske kommer vattnet från en naturlig källa. Förutom ormbär som också finns på andra ställen i det inventerade området, så växte även ca 4 m² gullpudra i objektet. Gullpudran är en signalart, som trivs i fuktiga näringsrika miljöer. De få träd som räknas till ytan var bukettväxande klibbalar på socklar. Även död ved i form av högstubbe av klibbal samt lövlåga fanns i objektet.

H : Torrare surdråg ca 0,1 ha

Beskrivning: Dråget från objekt G fortsätter ned i ett lite torrare dråg, med färre träd. Längs kanterna finns enstaka klibbalar samt några grova aspar. Bukettväxande ormbunkar och rikligt med örter. Grova granar med täta grenvarv nederst men glesare överst tyder på att en förändring skett i markens egenskaper.

Naturvärdesklass: 4 Visst naturvärde (artvärde visst, biotopvärde visst)

Motivering: Trots avsaknaden av träd, och kanteffekter från omgivande produktionsskog, så finns naturvärden i form av fukt i marken, enstaka lövlåga och enstaka gammal klibbal i bukettform. Signalarten ormbär är spridd i objektet. Ett exemplar av signalarten svart trolldruva hittades också.

I : Lodyta ca 0,02 ha

Beskrivning: Västvänd skuggad lodyta med ett antal naturvårdsarter i form av mossor.

Naturvärdesklass: 4 Visst naturvärde (artvärde visst, biotopvärde visst) Art- och biotopvärdet påverkas av att ytan är så liten.

Motivering: Skuggad västvänd lodyta med signalarterna guldlockmossa, Porella spp. och platt fjädermossa gör att det finns naturvärden trots att ytan är liten.



6 Gamla tallar med grov skorpbark, även de från objekt D.



7 Vy från branten i objekt E.

2018-08-15



8 Objekt F bjöd på en liten sumpskog, som vid inventeringstillfället hade lite vatten.



9 I objekt G finns det levande och död klibbal, bland annat den här högstubben.

2018-08-15



10 Det örtrika surdråget från objekt G blir torrare längre söderut och övergår i objekt H.



11 Lodytan i objekt H. De flesta arterna hittades nära björkarna.

2018-08-15

enetjärn
natur