



2018-11-29

Tid 2018-12-10, kl 18:00

Plats Xenter, sal 243, Utbildningsvägen 3 i Tumba

Ärenden

Justering

- 1 Slutredovisning av utbyggnad av ny vattenledning från Tumba till Sandstugan, projektnummer 3903
- 2 Slutredovisning av VA-utbyggnad i Lindhov, projektnummer 3934
- 3 Yttrande över remiss: Program för mikro- och makroplaster 2018
- 4 Konsekvenser av avbeställda uppdrag från nämnder
- 5 Information om handlingsplan för ökad ventilation i kommunens skolor
- 6 Åtgärdsutredning från Försvarmakten gällande sanering av brandövningsplatsen vid F18, Tullinge
- 7 Lägesrapportering vård- och omsorgsboenden
- 8 Beslutade uppdrag från verksamhetsnämnder
- 9 Anmälningssärenden

10 Delegationsbeslut

11 Förvaltningschefen informerar

12 Frågor från förtroendevalda samt medskick till verksamheten

Niklas Gladh
Ordförande

Elisabeth Persson
Sekreterare

Gruppmöten:

(S), (V) och (MP), Xenter, sal 243, kl 17:30

(M), (KD), (L) och (TUP) Xenter, mötesrummet, kl 17:30

Anmäl eventuellt förhinder till Elisabeth Persson, tfn 0708 90 40 56 eller
elisabeth.persson@botkyrka.se

**1****Slutredovisning av utbyggnad av ny vattenledning från Tumba till Sandstugan, projektnummer 3903 (TEF/2018:260)****Förslag till beslut**

Tekniska nämndens förslag till kommunstyrelsen:

Kommunfullmäktige godkänner slutredovisning av projektet 3903 – Ny vattenledning från Tumba till Sandstugan.

Sammanfattning

En förstärkning av vattenförsörjning till Tumba har funnits planlagt en längre tid. Genom exploateringsprojektet Sandstugan gavs möjlighet att göra en ny anslutning till Stockholm Vattens huvudmatning som passerar Söderby.

Projektet avser en ny vattenledning i dimension 355 millimeter och med längden 1 805 meter. För att utföra ledningen bestämdes att större delen av sträckan skulle genomföras med styrd borrhning. Endast för de sista 200 meterna in mot Sandstugan bedömdes att schaktning skulle vara nödvändigt.

Projektet har blivit 1 678 000 kronor billigare än kalkylen. Genom att arbeta mer som ett partnerprojekt med entreprenör har inga konsulter behövts nyttjas för projektering eller geoteknik, och att val av teknik lösts mer tillsammans. Till exempel lyckades styrd borrhning utföras cirka 600 meter i ett drag vilket är anmärkningsvärt långt. Det som annars gjorde att kostnaden kunde hållas nere var att provisorisk väg inte behövde byggas i så stor omfattning som det var planerat och att slamsugning av bentonit vid borrhning blev marginell.

Ärendet

Tekniska förvaltningen redogör för ärendet i en tjänsteskrivelse daterad 2018-10-16.



Referens
Lars Lönnkvist

Mottagare
Tekniska nämnden

Slutredovisning av utbyggnad ny vattenledning från Tumba till Sandstugan, projektnummer 3903

Förslag till beslut

Tekniska nämndens förslag till kommunstyrelsen:

Kommunfullmäktige godkänner slutredovisning av projektet 3903 – Ny vattenledning från Tumba till Sandstugan.

Bakgrund

En förstärkning av vattenförsörjning till Tumba har funnits planlagt en längre tid. Genom exploateringsprojektet Sandstugan gavs möjlighet att göra en ny anslutning till Stockholm Vattens huvudmatning som passerar Söderby. Exploateringsprojektet genomförde anslutning till Stockholmsledning samt ledningsdragning genom exploateringsområdet.

Projektet

Projektet avser en ny vattenledning i dimension 355 millimeter och med längden 1 805 meter (mellan pkt 1 och 2). För att utföra ledningen bestämdes att större delen av sträckan skulle genomföras med styrd borrhning. Endast för de sista 200 meterna in mot Sandstugan bedömdes att schaktning skulle vara nödvändigt.

Medborgarens nytta

Genom den nya vattenmatningen har vi sett att vi ökat säkerheten i systemet i Tumba och att driften fungerar bättre. Norra delarna av Tumba har fått ett något bättre tryck och den gamla inmatningen i södra Tumba har blivit avlastad.

Kommunikation

Berörd samfällighet, kyrka och arrendator DeLaval har informerats via brev och träff på plats.

Finansiell redovisning

Kalkyl/Budget	Entreprenadkostnad	Tillägg	Övrigt	Tot kostnad
6 586 000kr	4 900 000kr		8 000kr	4 908 000kr

Kommentar

Projektet har alltså blivit 1 678 000kr billigare än kalkylen. Genom att arbeta mer som ett partnerprojekt med entreprenör har inga konsulter behövts nyttjas för projektering eller geoteknik, och att vi mer tillsammans löst val av teknik. Till exempel lyckades vi utföra styrd borring ca 600m i ett drag vilket är anmärkningsvärt långt.

De som annars gjorde att kostnaden kunde hållas nere var att provisorisk väg inte behövde byggas i så stor omfattning som det var planerat och att slamsugning av bentonit vid borring blev marginell.

Övrig kostnad är ersättning till DeLaval för mindre skador på åkermark.



Åsa Engwall
Förvaltningschef

Linda Evjen
Va-chef

**2****Slutredovisning av VA-utbyggnad i Lindhov, projektnummer 3934 (TEF/2018:259)****Förslag till beslut**

Tekniska nämnden godkänner tekniska förvaltningens slutredovisning av projektet 3934 - Va-utbyggnad i Lindhov.

Sammanfattning

Genom att vatten och avlopp under 2016 anlagts till kommunens vårdhem, Lindhofs gård, möjliggjordes va-anlutning till nio närliggande villor. En intresseanmälan skickades ut till fastighetsägarna och i princip var alla positiva till att ansluta sig. Tekniska nämnden beslutade under september 2016 att ansluta dessa villor till kommunalt vatten och avlopp, ärende TEF/2016:126.

Projektet handlade om att va-ansluta nio fastigheter. Dessa fastigheter hade ett eget internt nät och en samfällighet för vatten och avlopp. Eftersom ledningsnätet var utbyggt 1992 bedömdes från start att kommunen kunde ta över vissa delar av föreningens ledningsnät. Tyvärr var ledningarna väldigt dåligt redovisat och inte i kommunal standard så många överraskningar stöttes på. Under projektets gång blev det därför mer omläggning än planerat.

Ärendet

Tekniska förvaltningen redogör för ärendet i en tjänsteskrivelse daterad 2018-10-16.

Referens
Lars LönnkvistMottagare
Tekniska nämnden

Slutredovisning av VA-utbyggnad i Lindhov, projektnummer 3934

Förslag till beslut

Tekniska nämnden godkänner tekniska förvaltningens slutredovisning av projekt Va-utbyggnad i Lindhov med projektnummer 3934.

Bakgrund

Genom att vi under 2016 anlagt vatten och avlopp till kommunens vårdhem, Lindhavs gård, möjliggjordes va-anslutning till nio närliggande villor. En intresseanmälan skickades ut till fastighetsägarna och i princip var alla positiva till att ansluta sig.

Tekniska nämnden beslutade under september 2016 att ansluta dessa villor till kommunalt vatten och avlopp, ärende TEF/2016:126.

I Botkyrkas blå värden är det konstaterat att sjön Aspen behöver avlastas från näringsämnen för att uppnå god status.

Projektet

Projektet handlade om att va-ansluta nio fastigheter. Dessa fastigheter hade ett eget internt nät och en samfällighet för vatten och avlopp. Eftersom ledningsnätet var utbyggt 1992 bedömde vi från start att vi kunde ta över vissa delar av föreningens ledningsnät. Tyvärr var ledningarna väldigt dåligt redovisat och inte i kommunal standard så vi stötte på många överraskningar. Under projektets gång blev det därför mer omläggning än planerat.

För att få iväg avloppet från området byggdes en ny pumpstation.

Medborgarens nytta

Genom va-utbyggnaden har nio fastigheter fått kommunalt vatten och avlopp, och vi har också fått bort avloppsläckage ut i sjön Aspen vilket innebär en miljönytta för sjön.

Kommunikation

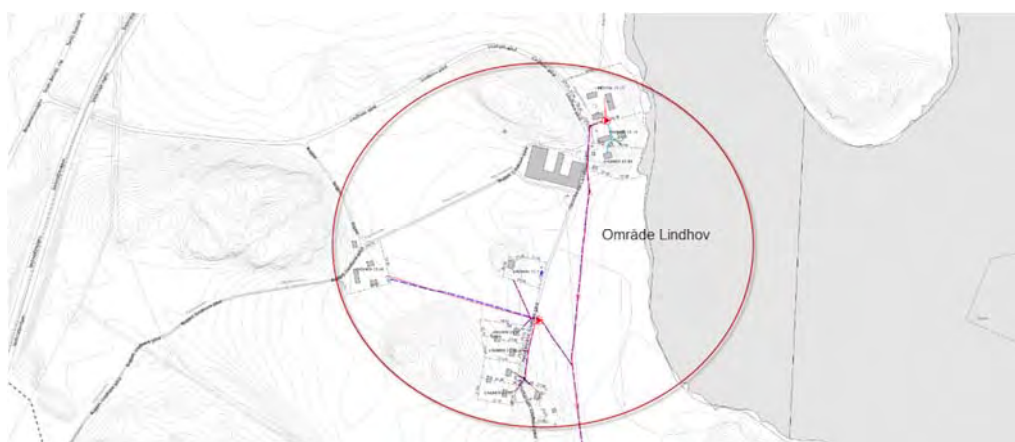
Berörda fastigheter och arrendator DeLaval har informerats via brev och träff på plats.

Finansiell redovisning

Kalkyl/Budget	Entreprenadkostnad	Pumpstation	Övrigt	Tot kostnad
1 200 000kr	2 930 000kr	310 000kr	62000kr	3 302 000kr

Kommentar

Eftersom underlaget vid budgetbedömning var bristfälligt, alltså föreningens interna ledningsnät, blev det mycket som fick planeras om under pågående arbete. Då det inte fanns några synliga brunnar eller ventiler gick det inte att konditions- och lägesbestämma ledningarna i förväg. Projektering fick ske vartefter.



Åsa Engwall
Förvaltningschef

Linda Evjen
Va-chef



3

Yttrande över remiss: Program för mikro- och makroplaster 2018 (TEF/2018:251)

Förslag till beslut

Tekniska nämnden överlämnar tekniska förvaltningens tjänsteskrivelse daterad 2018-11-19 som yttrande över remissen.

Sammanfattning

De källor till mikroplaster som bedöms vara största i Botkyrka kommun är väg- och däckslitage, konstgräsplaner och specifikt fyllnadsmaterialet, nedskräpning och båtottenfärg. Dagvatten har identifierats som den viktigaste spridningsvägen. I programmet redovisas ett antal olika åtgärdsförslag för att uppnå målen minskad förekomst, minskad spridning och införskaffa och sprida kunskap av mikro- och makroplast. Åtgärdsförslagen har olika nämnder som utpekade ansvariga.

Tekniska förvaltningen ser positivt på att det tas fram ett kommunövergripande program för mikro- och makroplaster och ställer sig generellt bakom programmets mål och handlingsvägar. Synpunkter på programmet redovisas i förvaltningens tjänsteskrivelse daterad 2018-11-19.

Ärendet

Kommunledningsförvaltningen har skickat ut en remiss gällande program för mikro- och makroplaster, dnr KS/2018:596. Svar önskas senast 2018-12-31.

Syftet med programmet är att minimera förekomsten av plast redan vid källan. De åtgärder som föreslås syftar till att Botkyrka kommun ska komma närmare att nå fyra av de sexton nationella miljö kvalitetsmålen; Giftfri miljö, Levande sjöar och vattendrag, Hav i balans samt levande kust och skärgård och Begränsad klimatpåverkan.

Tekniska förvaltningen redogör för ärendet i en tjänsteskrivelse daterad 2018-11-19.



2018-11-19

Dnr TEF/2018:251

Referens
Linde EvjenMottagare
Tekniska nämnden

Yttrande över remiss: Program för mikro- och makroplaster 2018 (TEF/2018:251)

Förslag till beslut

Tekniska nämnden överlämnar tekniska förvaltningens tjänsteskrivelse daterad 2018-11-19 som yttrande över remissen.

Sammanfattning

Kommunledningsförvaltningen har skickat ut en remiss gällande program för mikro- och makroplaster, dnr KS/2018:596. Svar önskas senast 2018-12-31.

Syftet med programmet är att minimera förekomsten av plast redan vid källan. De åtgärder som föreslås syftar till att Botkyrka kommun ska komma närmare att nå fyra av de sexton nationella miljökvalitetsmålen; Giftfri miljö, Levande sjöar och vattendrag, Hav i balans samt levande kust och skärgård och Begränsad klimatpåverkan.

De källor till mikroplaster som bedöms vara största i Botkyrka kommun är väg- och däckslitage, konstgräsplaner och specifikt fyllnadsmaterialet, nedskräpning och båtbottnfärg. Dagvatten har identifierats som den viktigaste spridningsvägen. I programmet redovisas ett antal olika åtgärdsförslag för att uppnå målen minskad förekomst, minskad spridning och införskaffa och sprida kunskap av mikro- och makroplast. Åtgärdsförslagen har olika nämnder som utpekade ansvariga.

Förvaltningens synpunkter

Tekniska förvaltningen ser positivt på att det tas fram ett kommunövergripande program för mikro- och makroplaster och ställer sig generellt bakom programmets mål och handlingsvägar.

Förvaltningen anser att programmet bör kompletteras med en definition av mikro- och makroplaster att gälla för kommunen. Begreppet primär mikroplast bör även ingå i definitionen. Denna definition bör finnas i inledningen av programmet.

2018-11-19

Dnr TEF/2018:251

I kapitlet Handlingsvägar är inte makroplaster omnämnda (annat än en gång i inledningen). Frågan är om programmet omfattar både mikro- och makroplaster eller bara mikroplaster.

I kapitlet Väg- och däckslitage hänvisas till kapitlet Dagvatten för åtgärdsförslag som ska minska spridningen. Tekniska förvaltningen anser det viktigt att om möjligt minska spridningen redan vid källan varför åtgärder för vägar bör utredas vidare. Kan man stoppa mikroplasten redan i rännstensbrunnarna? Vad är effektiv städning av gator och vägar för att minimera risken att mikroplaster sprids?

I kapitlet Dagvatten, andra stycket, står ”Vid nederbörd läcker dock dagvatten in i ledningsnätet för spillvatten, vilket medför att orenat avloppsvatten bräddar till omgivningen och att dagvatten istället förs till avloppsreningsverket.” Tolkningsen av meningen blir lätt att det ”alltid” bräddar orenat avloppsvatten till omgivningen när det regnar. Situationen i Botkyrka är egentligen sådan att det väldigt sällan bräddar.

Att ta fram ett kommunövergripande styrdokument för konstgräsplaner skulle vara till stöd för förvaltningarna i planeringen av nya planer och för hur konstgräsplanerna ska skötas. En åtgärd för att minska spridningen av mikroplaster från snöröjning av planer kan vara att lägga ut fiberdukar där snön placeras och när den smält kan granulaten återanvändas i planerna.

Namnet på bilaga 1: Sammanställning av åtgärdsförslag med ansvarig förvaltning bör ändras till Sammanställning av åtgärdsförslag med ansvarig *nämnd*. Vidare bör tabellen kompletteras med samhällsbyggnadsnämnden, SBN, som ansvarig för åtgärder som omfattar konstgräsplaner i offentlig miljö.

Åsa Engwall
Förvaltningschef

Bilaga:
Program för mikro- och makroplaster 2018 (remissversion)

Expedieras till
Kommunledningsförvaltningen



2018-10-11

Dnr KS/2018:596

Referens
Registrator

Mottagare
Socialnämnden
Vård- och omsorgsnämnden
Tekniska nämnden
Utbildningsnämnden
Samhällsbyggnadsnämnden
Arbetsmarknads- och vuxenutbildningsnämnden
Kultur- och fritidsnämnden

Yttrande över remiss: Program för mikro- och makroplaster 2018.

Kommunledningsförvaltningen önskar nämndernas yttrande över ”Program för mikro- och makroplaster. senast 2018-12-31.

Med vänliga hälsningar
Registrator

STYRDOKUMENT I BOTKYRKA KOMMUN

Program för mikro- och makroplaster 2018



Program

Diarienummer: skriv nummer exempelvis KS/xxx:xx
Dokumentet är beslutat av: skriv namn på högsta beslutade funktion/organ
Dokumentet beslutades den: skriv datum så här xx månad 20xx
Dokumentet gäller för: skriv vilka som omfattas exempelvis alla nämnder
Dokumentet gäller till den: skriv datum så här xx månad 20xx

**BOTKYRKA
KOMMUN**



Dokumentet ersätter: Finns inget tidigare dokument

Dokumentansvarig är: Miljö- och hälsoskydds nämnden

För revidering av dokumentet ansvarar: Miljö- och hälsoskydds nämnden

För uppföljning av dokumentet ansvarar: Miljö- och hälsoskydds nämnden

Relaterade dokument: Botkyrkas blå Värden, Klimatstrategi för Botkyrka

Innehållsförteckning	
Program för mikro- och makroplaster 2018.....	1
Program.....	1
Uppdragsbeskrivning.....	4
Syfte.....	4
Avgränsning.....	4
Mål.....	5
Handlingsvägar.....	6
Väg- och däckslitage.....	6
Konstgräsplaner.....	7
Nedskräpning.....	9
Båtbottenfärg.....	11
Dagvatten.....	11
Engångsprodukter av plast.....	13
Primär mikroplast.....	14
Litteratur.....	15
Bilaga 1: Sammanställning av åtgärdsförslag med ansvarig förvaltning.....	16
Bilaga 2: Plastfakta.....	18
Definition av mikroplast.....	18
Miljöeffekter.....	19

Uppdragsbeskrivning

Miljö- och hälsoskyddsnämnden har fått ett uppdrag från kommunfullmäktige att ta fram en handlingsplan för mikro- och makroplast. Uppdraget finns i *Mål och budget 2018 med flerårsplan 2018-2020* och beskrivs enligt följande:

”Mikroplaster är ett snabbt växande miljöproblem och plasten bör också adresseras i arbetet för en fossilfri kommunal organisation. Miljö- och hälsoskyddsnämnden får i uppdrag att i framtagandet av handlingsplaner för genomförande av kommunens vattenprogram *Botkyrkas blå värden* särskilt uppmärksamma plastens miljöpåverkan.” Uppdraget ska redovisas senast den 31 oktober 2018.

Miljö- och hälsoskyddsnämnden har tolkat uppdraget och har tagit fram ett program för mikro- och makroplaster. Det avses utgöra ett komplement till ett kemikalieprogram som också planeras tas fram i samband med nämndens satsning på en giftfri miljö.

Syfte

Sveriges Riksdag har beslutat om 16 nationella miljö kvalitetsmål. Miljö kvalitetsmålen beskriver det tillstånd i den svenska miljön som ska nås, med det övergripande målet att till nästa generation lämna över ett samhälle där de stora miljöproblemen är lösta utan att orsaka ökade miljö- och hälsoproblem. Detta mikro- och makroplastprogram och de åtgärder som föreslås syftar till att Botkyrka kommun ska komma närmare att nå fyra av dessa miljö kvalitetsmål; *Giftfri miljö, Levande sjöar och vattendrag, Hav i balans samt levande kust och skärgård* och *Begränsad klimatpåverkan*.

Detta program bidrar till att uppnå vissa befintliga kommunala mål och strategier, i synnerhet klimatstrategin och vattenprogrammet *Botkyrkas blå värden*. Det mål som detta program ska bidra till i klimatstrategin är *Klimatneutral kommunal organisation senast år 2025*. Plastprogrammet förväntas också bidra till de fyra målen i programmet ”Botkyrkas blå värden”.

Utgångspunkten i detta program är förebyggande, det vill säga att minimera förekomsten av plast redan vid källan. Detta speglar EU:s avfallstrappa, vars syfte är att använda den behandlingsmetod som lämpar sig bäst för avfallsslag och att om möjligt övergå till en för miljön bättre behandlingsmetod.

Avgränsning

I rapporten *Mikroplaster. Redovisning av regeringsuppdrag om källor till mikroplaster och förslag på åtgärder för minskade utsläpp i Sverige* har Naturvårdsverket (2017) pekat ut följande källor som de största källor till mikroplast i Sverige:

- Väg- och däckslitage,
- Konstgräsplaner,
- Industriell produktion och hantering av plast,

- Textiltvätt,
- Båtbottenfärg,
- Nedskräpning.

Viktiga spridningsvägar för mikroplast är enligt Naturvårdsverket (2017):

- Avloppsreningsverk,
- Slam,
- Dagvatten.

I detta program har en lokal anpassning gjorts och utgångspunkten är vad Botkyrka kommun ansvarar för samt har möjlighet att påverka. Följande källor har valts ut baserat på Naturvårdsverkets sammanställning (2017): väg- och däckslitage, konstgräsplaner, nedskräpning och båtbottenfärg. Dagvatten identifieras som den viktigaste spridningsvägen av mikroplast i Botkyrka kommun. Fokus har även lagts på fossil plast i engångsprodukter som Botkyrka kommun köper in; dessa produkter har potentiellt en effekt på nedskräpning och kommunens möjlighet att bli en klimatneutral organisation 2025. Utöver dessa lyfts primär mikroplast i produkter som ett fokusområde.

Mål

Detta program syftar till att uppnå olika nationella och kommunala mål och därför har tre övergripande mål tagits fram för Botkyrka kommun:

- Minska förekomsten av mikro- och makroplast,
- Minska spridningen av mikro- och makroplast, och
- Införskaffa och sprida kunskap om mikro- och makroplast.

Till dessa mål kopplas sedan de mer specifika åtgärder som detta plastprogram föreslår.

Handlingsvägar

De övergripande handlingsvägar som presenteras här anger inriktningen för arbetet med att uppnå delmålen, det vill säga att minska förekomsten och spridningen av mikro- och makroplast inom kommunen samt att införskaffa och sprida kunskap. Detta arbete kommer att bidra till att närmare nå de nationella miljö kvalitetsmålen *Giftfri miljö*, *Levande sjöar och vattendrag*, *Hav i balans samt levande kust och skärgård* och *Begränsad klimatpåverkan*, samt målen i klimatstrategin och vattenprogrammet.

I slutet av varje stycke redovisas åtgärdsförslag kopplade till handlingsvägen. En sammanställning av alla åtgärdsförslag redovisas i bilaga 1.

Väg- och däckslitage

Den största källan till mikroplast i Sverige är vägtrafiken enligt Naturvårdsverket (2017), nämligen slitage av däck och i mindre utsträckning slitage av vägmarkeringar och asfalt. När mikroplast från vägtrafik hamnar i miljön kan den orsaka olika skador på bland annat vattenlevande organismer och i sin tur på människors hälsa.

Däck tillverkas av naturgummi och syntetiska polymerer. De slits kontinuerligt på grund av friktion mot vägbanan och släpper därmed ut mikroplastpartiklar i miljön. Utsläppen av mikroplast till följd av slitage av däck uppskattas av IVL Svenska Miljöinstitutet (Magnusson et al. 2016, reviderat 2017) till 0,05 gram per fordonskilometer från bilar och 0,7 gram per fordonskilometer från bussar. Totalt är utsläppen av mikroplast från slitage av däck ca 7674 ton per år i Sverige. I denna siffra inkluderas motorcykel, bil, buss, lätt lastbil och tung lastbil. IVL (Magnusson et al. 2016, reviderat 2017) identifierade även slitage av vägmarkeringar och asfalten som källor till mikroplast. Båda slits på grund av trafikbelastning, vinterväghållning, renhållning, klimatfaktorer samt användning av dubbdäck. De vita vägmarkeringarna innehåller 0,5-2% polymer och utsläppen av mikroplast vid deras slitage uppskattas till ca 504 ton per år i Sverige. Fem procent av vägnätet i Sverige är täckt med ett polymer-modifierat bindemedel och utsläppen av mikroplast vid slitage av asfalten uppskattas till 6 ton per år i Sverige.

Vägnätet i Botkyrka kommun består av ca 400 kilometer. Baserat på siffrorna från IVL (Magnusson et al. 2016, reviderat 2017) har utsläppen av mikroplast från däckslitage i Botkyrka kommun uppskattats till 140 kg per dag (med en felmarginal av ± 5 kg), det vill säga drygt 51 ton per år. De mest belastade vägarna i kommunen med mer än 5000 bilar per dygn är statliga vägar och tillsammans står de för ett utsläpp av 106 kg mikroplast per dag (se tabell 1). De resterande 34 kg gäller för mindre belastade vägar (<5000 bilar per dygn), både kommunala och statliga.

Väg	Utsläpp (kg/dag)
E4/E20	64
Hågelbyleden	13
Huddingevägen	11
Nynäsvägen	7
Dalvägen	7
Södertäljevägen	4

Tabell 1: Utsläpp av mikroplast för de mest belastade vägarna (>5000 bilar per dygn) i kommunen. Trafikverket är väghållare för alla dessa vägar.

Det är oklart hur mycket och hur mikroplast sprids från vägtrafiken till miljön. Enligt Naturvårdsverket (2017) hamnar en del vid vägkanten, en del små partiklar sprids via luft och en del sprids via dagvatten. Mikroplast kan också spridas direkt till hav, sjöar och vattendrag om snön från vägar dumpas direkt i vattnet. Botkyrka kommun dumpar dock inte snö i vattnet i dagsläget.

En effektiv städning av gator och vägar kan enligt Naturvårdsverket (2017) vara ett sätt att hindra spridningen av mikroplast som genereras av vägtrafik. Trafikverket ansvarar för renhållning av de statliga vägarna medan kommunen ansvarar för det kommunala vägnätet. Kommunens gator och gång- och cykelbanor halkbekämpas med grus. Detta grus tas upp vid vårstädning genom sopning och uppsamling. I dagsläget finns det ingen anläggning i kommunen för att tvätta och rena grus. Gruset hamnar i stället i deponier och återanvänds inte.

Delmål	Åtgärdsförslag
Minska spridningen	Se åtgärdsförslag under dagvatten.

Konstgräsplaner

Enligt Naturvårdsverket (2017) är konstgräsplaner den näst största källan till mikroplast. Konstgräsplaner består av syntetiska gräsfibrer, gummigranulat, elastisk matta samt dränerad stabiliserande botten. Vanliga fyllnadsmaterial är SBR (återvunna bil- och maskindäck), EPDM (nyttillverkat vulkaniserat industrigummi), TPE (nyttillverkad termoplast) och organiskt fyllnadsmaterial (som kork, bark och kokos). Det finns även alternativa konstgräs, exempelvis hybridgräs som innehåller 90 % naturgräs och 10 % plast och fjärde generationens konstgräs som är granulat- och sandfritt.

Både regelbunden användning och skötsel gör att gummigranulat försvinner från planer. IVL (Magnusson et al. 2016, reviderat 2017) rapporterar att varje enskild plan fylls på med ca 2-3 ton granulat per år. Det är oklart exakt hur mycket granulat som försvinner från planerna. IVL (Magnusson et al. 2016, reviderat 2017) uppskattar den totala mängden gummigranulat som potentiellt sprids från svenska konstgräsplaner till 1640-2460 ton per år. Naturvårdsverket

(2017) talar om att andra uppskattningar har kommit fram till att utsläppen ligger mellan 630 och 1264 ton per år, det vill säga 1-2 ton granulat per plan per år. Gräsfibrer, som är plaststrån, kan också lossa, men det råder stora kunskapsluckor gällande detta utsläpp (Magnusson et al. 2016, reviderat 2017).

Allt granulat sprids sannolikt inte utan en viss mängd kompakteras i gräsmattan. Det saknas dock data om graden av kompaktering (Naturvårdsverket 2017). Granulat försvinner först och främst genom snöröjning, vilket leder till fyra möjligheter: (1) antingen samlas granulat upp och återförs till planen eller (2) kasseras som avfall, (3) granulat sprids med smältvatten till dagvattenbrunnar eller (4) blåser bort. Generellt kan granulat spridas med dagvatten till närliggande områden. Dessutom kan granulat följa med spelarnas skor och kläder till omklädningsrum, till kringliggande områden och/eller hem. Hemma hos spelarna finns det en risk att granulat hamnar i hushållsavfallet, ute på gården eller tvättas ut i tvättmaskinen och hamnar därmed i avloppsvatten och reningsverken. Hur mycket som når hav, sjöar och vattendrag är oklart.

Konstgräsytor i Botkyrka kommun förvaltas dels av Kultur- och fritidsförvaltningen (kof), dels av Tekniska förvaltningen (tef) och dels av Samhällsbyggnadsförvaltningen (sbf). Tef ansvarar för ytor vid skolorna medan Kof ansvarar för konstgräsplaner som även används av föreningsverksamheter. Sbf (gata/parkenheten) ansvarar för de ytor på allmän platsmark som exempelvis lekplatser och spontanidrottsplatser. Miljöenhetens (sbf) uppfattning är att det inte finns någon sammanfattande beskrivning av förvaltningen av konstgräsplaner i kommunen, det vill säga vilka konstgräsplaner som innehåller gummi-granulat och vilken förvaltning som ansvarar för dem.

Kof förvaltar totalt 14 konstgräsplaner. Nio av dessa planer är 11-spelsplaner med totalmått 106x64 eller 111x71 och fem är 5/7-spelsplaner med totalmått 64x42 eller 44x22. Alla dessa planer fylls på med R-EPDM granulat, som tillverkas av återvunnet gummi från EPDM-gummiprodukter, till exempel kylskåpslistor och vindrutetorkare. Det är dock oklart när planerna fylldes på senast. Spelsäsongen börjar vecka 12 under förutsättningen att väder tillåter det. Enligt kof är det två planer som är anpassade för vinterspel, nämligen en plan på Brantbrink som är uppvärmd och en på Brunna IP som ligger bredvid en mindre bollplan där snön kan förvaras. I dagsläget (2018) är det dock fler planer än dessa som snöröjs och används från vecka 12.

Underhåll av dessa konstgräsplaner har enligt kof varit eftersatt till följd av oklarheter om skötseln. För att åtgärda detta har kof under våren 2018 gjort en statusbesiktning för varje 11-spelsplan och planerar genomföra åtgärder på dem under hösten 2018. Detta inkluderar djuprengöring, påfyllning, rengöring av granulat som ligger utanför plan och inställning av fångstfällor i närliggande dagvattenbrunnar.

Tef förvaltar elva konstgräsplaner som ligger vid skolor. De flesta planer har sandfyllning, vilket är en åtgärd som rekommenderas av kof. Planen vid Rikstiens skola innehåller däremot granulat och fyra planer har fått begagnade gräsmattor från kof. Det gäller planerna vid Banslättskolan, Fittjaskolan Botkyrka, Kvarnhagsskolan och Tallidsskolan. Miljöenheten (sbf) har även vid inspektion hittat granulat på planen vid Banslättskolan. Sbf förvaltar också några konstgräsplaner men de flesta planer innehåller sand enligt uppgift från respektive förvaltare.

Mål	Åtgärdsförslag
Minska förekomsten	Inte använda konstgräs som innehåller gummigranulat på ytor där andra material kan användas som har liknande användaregenskaper.
Minska spridningen	Inte lägga upp snön, där granulat är inblandat, på ytor där det inte finns möjlighet att återföra granulat till spel-/lekytan.
	Förse samtliga dagvattenbrunnar som ligger i anslutning till konstgräsplanerna med filter/fällor för att fånga upp gummigranulat.
	Förse alla planer med avborstningsställe för spelares skor och kläder.
Införskaffa och sprida kunskap	Inventera/kartlägga alla konstgräsytor med granulat som finns i kommunen samt vilken förvaltning som ansvarar för dem.
	Informera spelarna om varför granulatet ska borstas av innan de lämnar planen.

Nedskräpning

Nedskräpning anses som en annan viktig källa till plast i miljön och i synnerhet i världens hav (Naturvårdsverket 2017). Håll Sverige Rent (2018) uppskattar att plast utgör 47,4 % av allt skräp i svenska förorter¹. Vanliga plastföremål i nedskräpningsammanhang är enligt *Utredningen om hållbara plastmaterial* (2018) cigarettfimpar, förlorade fiskeredskap, engångsförpackningar, plastbestick, sugrör, plastkapsyler och lock, plastpåsar, rep, snören, nätdelar samt bomullstops och ballonger.

Enligt Naturvårdsverket (2017) är det inte möjligt att kvantifiera hur mycket mikroplast som genereras av nedskräpningen men det anses vara betydande. Plast som slängs i miljön fragmenteras till mindre och mindre beståndsdelar av mikroplast. Vattenlevande organismer som plankton kan förväxla mikroplast som föda. Mikroplasten kan då ackumuleras i näringskedjan till människan.

¹ Fimp och snus exkluderas från fördelningen.

Botkyrka kommun städas regelbundet på uppdrag av Samhällsbyggnadsförvaltningen. Egen regiverksamhet utför städningen i Tumba/Vårsta samt Alby/Fittja medan övriga områden är externt upphandlade entreprenörer. Städning och renhållning omfattar att både tömma de 769 papperskorgar i kommunen och plocka upp skräp på allmän platsmark enligt skötselkartor. Detta görs manuellt och städfrekvens är olika beroende på platser, från två gånger per år upp till sju gånger per vecka. Botkyrka kommun har inte genomfört någon plockanalys av det som hamnar i papperskorgar och det finns inget krav på rapportering av vilken typ av avfall som hamnar på marken. Det finns med andra ord ingen kvantifiering av nedskräpningen i kommunen. De vanligaste skräpföremålen antas vara fimpas, godispapper, tidningar, snabbmatsförpackningar och liknande föremål. Miljöenheten genomför en mätning av nedskräpningen i Tumba under sommaren 2018. Mätningen planeras ha årlig uppföljning.

Processen med att ta fram ett dokumenterat strategiskt arbete för nedskräpningen i Botkyrka kommun samt en arbetsgrupp pågår nu inom sbf och tef. Detta kommer att tydliggöra ansvarsfördelningen i frågan inom organisationen. Dessutom kommer frågan om nedskräpningen tas upp i avfallsplanen som håller på att uppdateras. Den har skickats på remiss, och ska börja gälla från 2020. Under 2019 kommer ett förslag till genomförandeplan för avfallsplanen att tas fram. I avfallsplanen kommer det att finnas ett mål för nedskräpning och därmed ett krav för de fem kommunerna att arbeta med frågan.

När det gäller pågående, förebyggande arbete mot nedskräpning är Botkyrka kommun med i Vi Håller Rent, som är en årlig städvecka under våren som Håll Sverige Rent ordnar. Denna aktivitet riktar sig till framför allt förskolor och skolor och syftet är främst pedagogiskt. Aktiviteten riktar sig även till kommunens tjänstemän samt alla intresserade medborgare. Idrottsföreningar plockar upp skräp under kampanjen Städa Sverige, men kommunen deltar inte i denna. Miljö- och hälsoskyddsnämnden genomför även tillsyn enligt miljöbalken och avfallsförordningen av verksamheterna i kommunen.

Mål	Åtgärdsförslag
Införskaffa och sprida kunskap	Förvaltningsövergripande samarbete för att minska nedskräpning.
	Föra statistik över insamlade mängder och avfallslag som kommunen städar upp på allmän platsmark och naturmark.
	Informationskampanjer för att minska nedskräpning.

Båtbottenfärg

Vissa båtbottenfärger kan innehålla polymerer som bindemedel vilket kan bilda mikroplast när ytan på båten slits eller när båten tvättas, skrapas eller slipas vid underhåll. Färger består vanligtvis av ca 5-20 viktprocent bindemedel.

Det finns nationella riktlinjer om att fritidsbåtar med biocidfärg ska tvättas vid en specifik anläggning där tvättvattnet samlas upp och renas. I dessa fall uppskattas utsläppen som små. Det är dock många båtar i dagsläget som tvättas på ett sätt som inte uppfyller riktlinjerna (Naturvårdsverket 2017). I så fall är det sannolikt att mikroplast hamnar direkt i eller i närheten av vattnet. IVL (Magnusson et al. 2016, reviderat 2017) uppskattade utsläppen av mikroplast från båtbottenfärg till 160-740 ton per år i Sverige. Stora osäkerheter om storleken av utsläppen finns, eftersom många färger är baserade på andra bindemedel.

Botkyrka kommun består av 28 km² av vatten i form av sjöar, vattendrag och hav och har ingen anläggning för båttvätt. Miljö- och hälsoskyddsnamnden genomför tillsyn enligt miljöbalken på de båtklubbar som finns i kommunen. Spridning av mikroplast från båtbottenfärger har än så länge inte tagits upp som tillsynsområde.

Mål	Åtgärdsförslag
Införskaffa och sprida kunskap	Informera båtklubbar om spridningen av mikroplast från båtbottenfärg.

Dagvatten

Naturvårdsverket (2017) har identifierat dagvatten som en av de viktigaste spridningsvägarna av mikroplast. Dagvatten definieras som ytavrinnande regn- och smältvatten samt framträngande grundvatten som tillfälligt rinner på hårdgjorda ytor exempelvis tak och vägar, eller på genomsläpplig mark via diken och ledningar till recipienter eller reningsverk. Det är inte bara Botkyrka kommun som tar hand om dagvatten utan också Trafikverket, fastighetsägare och exploatörer.

I Botkyrka kommun är 29 km² tätort och de hårdgjorda ytorna upptar ca 17 % i form av byggnader, vägar och parkeringar. Botkyrka kommun har separerade system för dag- och spillvatten. Dagvatten från hårdgjorda ytor avleds genom ledningar och diken till elva olika recipienter. Vid nederbörd läcker dock dagvatten in i ledningsnätet för spillvatten, vilket medför att orenat avloppsvatten bräddar till omgivningen och att dagvatten istället förs till avloppsreningsverket.

I de flesta fall sker ingen rening av dagvattnet innan det når recipienten. Det finns däremot 13 olika dagvattenanläggningar i form av våtmarker och dagvattendammar som renar dagvatten. Det pågår projektering av nya dagvattendammar; två vid Segersjön, en vid Hågelbyleden och Tumbaån, en vid Loviseberg och en i Vårsta. Sådana reningsanläggningar har till funktion att bromsa vattnets hastighet så att partikelbundna föroreningar som tungmetaller och fosfor får tid att sjunka ner till botten. Några andra dagvattendammar har huvudsakligen en utjämnande funktion.

Dagvatten kan föra med sig mikroplast från exempelvis vägtrafik och konstgräsplaner, men också nedskräpade plastbitar som sedan bryts ner till mikroplast i marina miljöer. Det finns lite information om mikroplastinnehållet i dagvatten från dessa källor och det är inte möjligt i dagsläget att avgöra hur stor del av dessa mikroplastpartiklar som följer med dagvatten eller deponeras i marken nära utsläppspunkten.

Vid miljöenhetens besök av de 11-spelskonstgräsplanerna har det noterats att vissa dagvattenbrunnar i närheten av konstgräsplaner är hårt belastade av gummigranulat. I kommunen är flera dagvattenbrunnar utrustade med partikelfällor med syfte att fånga grövre partiklar såsom grus redan vid källan. Dagvattenbrunnar vid bland annat Kassmyrasjön och Göstas Källa är utrustade med fällor. De kan brista i effektivitet om de inte töms eller när det är höga vattenflöden. Då sprids partiklarna förbi fällan.

Ett examensarbete från Uppsala universitet (Jönsson 2016) visar att dagvattendammar och anlagda våtmarker kan avskilja mikroplast till viss utsträckning beroende på mikroplastpartiklars storlek (se tabell 2). Naturvårdsverket (2017) drar slutsatsen att förutsättningarna för att kunna avskilja mikroplaster från dagvatten i reningsanläggningar såsom partikelfällor, dammar och våtmarker bedöms relativt goda.

Typ av anläggning	Partiklars storlek	Avskiljningsgrad
Våtmark	20-300 µm	99,7 %
	större än 300 µm	100 %
Våtmark	20-300 µm	99,8 %
	större än 300 µm	100 %
Damm	20-300 µm	98 %
	större än 300 µm	73 %
Vattenpark	20-300 µm	90 %
	större än 300 µm	100 %

Tabell 2: Avskiljning av mikroplastpartiklar (Källa: Jönsson 2016)

Dagvattendammar i Botkyrka kommun slamtöms vart tionde år, eller vid behov. Provtester av sediment görs då enligt Naturvårdsverkets riktlinjer med fokus på föroreningshalterna, det vill säga fosfor, olja och tungmetaller. Beroende på föroreningshalterna läggs slammet antingen på åkermark eller i en

deponi som farligt avfall. Hänsyn tas däremot inte till om sedimentet innehåller mikroplaster.

Mål	Åtgärdsförslag
Minska spridningen	Bygga fler anläggningar som kan samla upp mikroplast (t.ex. dagvattendammar).
	Utveckla övervakning av restprodukter och organiskt material från dagvatten med hänsyn på mikroplast.

Engångsprodukter av plast

Mer än 90 % av den plast som produceras i Sverige tillverkas av fossil råvara (Naturskyddsföreningen 2017). Vid förbränningen bidrar plasten med betydande koldioxidutsläpp. Utsläppen kan minskas med en minskande plastanvändning och genom förändrade upphandlingskrav. Minskningen av utsläppen är beroende av vilka förnybara råvaror som används och hur många gånger råvaran återvinns. En stor del av engångsprodukter från vård och omsorg klassas som riskavfall och måste destrueras genom förbränning. Dess klimatavtryck har stor potential att minska genom att använda förnybar råvara då biomaterialens hela livscykel ger lägre koldioxidutsläpp.

Enligt Håll Sverige Rent (2018) används 40 % av världens plastproduktion till engångsprodukter. Dessa produkter används en gång, sorteras sällan och slängs oftast i soporna som i sin tur förbränns. Det finns dessutom en stor risk att sådana produkter hamnar på marken och bidrar till nedskräpningen. Exempel på engångsprodukter av plast är skoskydd, handskar, förkläden, soppåsar, muggar och bestick.

Botkyrka kommun står huvudsakligen inför två utvecklingsmöjligheter när det gäller upphandling. Botkyrka kommun behöver tydligare riktlinjer för att ställa krav på upphandling. I dagsläget baseras kravställningen i upphandling av plastprodukter på målet *Klimatneutral kommunal organisation senast år 2025* och livscykelanalys samt FN:s Agenda 2030. Nationella miljökvalitetsmålen används sällan i kravställningen. Den enda siffran som är synlig i upphandlingsprocesser är dessutom varuvärdet i kronor, det vill säga att antalet produkter av plast som köps in i Botkyrka kommun är okänt. Att kvantifiera hur mycket koldioxidutsläpp som genereras av alla engångsprodukter av plast som köps in i kommunen kan genomföras genom beräkningar, men är tidskrävande och beskrivs inte här.

Delmål	Åtgärdsförslag
Minska förekomsten	I första hand inte köpa engångsprodukter av plast om det finns produkter med liknande egenskaper.
	I andra hand köpa engångsprodukter av biobaserad plast.
	Samverka med andra kommuner på Södertörn om att minska inköpen av plastprodukter och ta fram gemensamma kravställningar.
Införskaffa och sprida kunskap	Föra statistik över mängden inköpta engångsprodukter av plast.

Primär mikroplast

I februari 2018 har regeringen beslutat att förbjuda kosmetiska produkter som sköljs av eller spottas ut och som samtidigt innehåller plastpartiklar med en rengörande, skrubbande eller polerande funktion. Förbudet omfattar exempelvis kroppsskrubb, ansiktspeeling, duschtvål, schampo, balsam och tandkräm och gäller från den 1 juli 2018.

Förbudet omfattar inte kosmetiska produkter tillsatta med mikroplaster vars syfte *inte* är att uppnå en skrubbande och rengörande effekt, utan i stället har en konsistensgivande eller opakgörande funktion. Sådana produkter kan sköljas av eller lämnas kvar på huden, exempelvis hudkräm och solkräm. Mikroplast kan också hittas i vissa kemiska produkter såsom i tvätt-, disk- och rengöringsmedel, textilimpregnering, vaxer, lim, färg och lack. Mikroplast finns också i vissa textiltyg såsom fleece och släpps ut när textil tvättas.

Mikroplast från dessa källor kan spridas till miljön via både avloppsvatten och dagvatten. När mikroplast har hamnat i marina miljöer är det inte möjligt att få bort den. Det anses väsentligt att stoppa spridningen av mikroplast redan vid källan genom att minska användningen av, och fasa ut sådana produkter som innehåller mikroplast.

Mål	Åtgärdsförslag
Minska förekomsten	Ställa krav i upphandling på att produkter inte innehåller primär mikroplast.

Litteratur

Håll Sverige Rent (2018). *Skräpprapporten 2018*.

Jönsson, R. (2016). *Mikroplast i dagvatten och spillvatten. Avskiljning i dagvattendammar och anlagda våtmarker*. Examensarbete. Institutionen för geovetenskap, Uppsala universitet ISSN 1401-5765.

Magnusson, K., Eliasson, K., Fråne, A., Haikonen, K., Hultén, J., Olshammar, M., Stadmark, J. och Voisin, A. (2016, reviderat mars 2017). *Swedish sources and pathways for microplastics to the marine environment*. Rapport C 183. IVL Svenska Miljöinstitutet, Stockholm.

Naturskyddsföreningen (2017). *Rätt plast på rätt plats*.

Naturvårdsverket (2017). *Mikroplaster – Redovisning av regeringsuppdrag om källor till mikroplaster och förslag på åtgärder för minskade utsläpp i Sverige*. Rapport 6772.

Utredningen om hållbara plastmaterial (2018). *Nedskräpning och nedbrytning av plast i miljön* (SOU M 2017:06). Stockholm: Miljö- och energidepartementet.

Bilaga 1: Sammanställning av åtgärdsförslag med ansvarig förvaltning

Mål	Fokusområde	Åtgärdsförslag	Ansvarig
<i>Minska förekomsten</i>	Konstgräsplaner	Inte använda konstgräs som innehåller gummigranulat på ytor där andra material kan användas som har liknande användaregenskaper.	KOFN TN
	Engångsprodukter av plast	I första hand inte köpa engångsprodukter av plast.	Alla nämnder
		I andra hand köpa engångsprodukter av biobaserad plast.	Alla nämnder
		Samverka med andra kommuner på Södertörn om att minska inköpen av plastprodukter och ta fram gemensamma kravställningar.	KS
Primär mikroplast	Ställa krav i upphandling på att produkter inte innehåller primär mikroplast.	Alla nämnder	
<i>Minska spridningen</i>	Däck- och vägsli-tage	Se åtgärdsförslag under dagvatten.	/
	Konstgräsplaner	Inte lägga upp snön, där granulat är inblandat, på ytor där det inte finns möjlighet att återföra granulat till spel-/lekytan.	KOFN TN
		Förse samtliga dagvattenbrunnar som ligger i anslutning till konstgräsplanerna med filter/fällor för att fånga upp gummigranulat.	KOFN TN
		Förse alla planer med avborstningsställe för spelares skor och kläder.	KOFN TN
	Dagvatten	Bygga fler anläggningar som kan samla upp mikroplast (ex. dagvattendammar).	TN
		Utveckla övervakning av restprodukter och organiskt material från dagvatten med hänsyn på mikroplast.	TN

<i>Införskaffa och sprida kunskap</i>	Konstgräsplaner	Inventera/kartlägga alla konstgräsytor med granulat som finns i kommunen samt vilken förvaltning som ansvarar för dem.	MHN
		Informera spelarna om varför granulatet ska borstas av innan de lämnar planen.	KOFN TN
	Nedskräpning	Förvaltningsövergripande samarbete för att minska nedskräpning.	SBN MHN
		Föra statistik över insamlade mängder och avfallsslag som kommunen städar upp på allmän platsmark och naturmark.	SBN
		Informationskampanjer för att minska nedskräpning.	SBN MHN
	Båtbottenfärg	Informera båtklubbar om spridningen av mikroplast från båtbottnfärg.	MHN
	Engångsprodukter av plast	Föra statistik över mängden inköpta engångsprodukter av plast.	KS

Bilaga 2: Plastfakta

Plast är ett samlingsnamn för många olika material som har skilda egenskaper, exempelvis flexibilitet, formbarhet, livslängd. De formas av polymerer, som är långa kedjor bestående av molekyler kallade monomerer. Polymerer kan bestå av en eller flera typer av monomerer och olika polymerer kan blandas med varandra. Under tillverkningsprocessen tillsätts kemikalier, så kallade additiv som ger plasten kvalitet och önskade egenskaper, bland annat mjukgörare, flamskyddsmedel och pigment.

Plast tillverkas av både fossila och/eller förnybara råvaror, vilket innebär att samma plastsort kan tillverkas av flera råvaror. *Konventionell plast* tillverkas av fossila råvaror såsom råolja eller naturgas. *Biobaserad plast* tillverkas av förnybara råvaror såsom biomassa, majs, sockerrör, cellulosa eller jordbruksavfall. I dagsläget används konventionell plast i mycket större utsträckning än biobaserad plast eftersom den är billigare.

Plast tillverkas oftast för att hålla länge. Plasten bryts aldrig ner i naturen, utan fragmenteras till mindre och mindre beståndsdelar. Detta sker olika fort beroende på var i miljön plasten hamnar. Det finns dock plast som tillverkas för att brytas ner (*nedbrytbar plast*). Den kan tillverkas av fossila eller förnybara råvaror, eller både och. Enligt *Utredningen om hållbara plastmaterial* (2018) kan dessa plastsorter brytas ner fullständigt bara under vissa begränsade miljöförhållanden, vilka inte råder i den naturliga miljön; en ofullständig nedbrytning innebär bildningen av mikroplast från nedbrytbar plast. Slutligen är begreppet *bioplast* ett diffust samlingsnamn för plast som antingen är biologiskt nedbrytbar eller tillverkas på förnybar råvara, eller båda och.

Definition av mikroplast

Det finns ingen allmän definition av mikroplast men IVL Svenska Miljöinstitutet (Magnusson et al. 2016, reviderat 2017) definierar mikroplast som:

- Plastpartiklar mellan 0,001 mm och 5 mm (i diameter).
- Begreppet ”partiklar” står för fibrer, fragment, flagor, korn, m.m.
- Av människan syntetiserade polymerer från petroleum eller petroleumrelaterade biprodukter. Det inkluderar också icke-syntetiska polymerer som naturgummi och polymermodifierad bitumen.

Mikroplast kan tillverkas primärt och sekundärt. Primär mikroplast tillverkas avsiktligt som exempelvis plastpellets, gummigranulat eller slipmedel/skrubbmaterial i skönhetsprodukter, rengöringsprodukter och läkemedel. Sekundär mikroplast tillverkas oavsiktligt. Den bildas när plastföremål slits och plastpartiklar frigörs, till exempel under textiltvätten eller vid slitage av bildäck. Sekundär mikroplast kan också bildas när vi inte återanvänder/återvinner plasten som då blir skräp och successivt bryts ned till mindre och mindre beståndsdelar.

Miljöeffekter

Plast representerar en fara för människors hälsa, miljö och klimat. Plast innehåller additiv som ger plasten vissa specifika egenskaper. Många additiv såsom ftalater och bisfenoler anses som skadliga och klassas som mutagena, cancerogena, hormonstörande, reproduktionstoxiska, giftiga för vattenlevande organismer och har skadliga långtidseffekter i miljön. Människors exponering för dessa ämnen sker under tillverkningsprocessen men även i den efterföljande användningen. Exponering sker genom att andas in, äta och/eller beröring. Exponering är speciellt hög i inomhusmiljöer. Några exempel på hälsoproblem som har identifierats till följd av den ökande exponeringen till plast är hormonrelaterade cancer, neurologiska-, reproduktions- och immunologiska störningar, astma och allergier, samt diabetes och övervikt.

Nedskräpning påverkar djur- och växtliv. På individnivån kan plast ha direkta dödliga effekter på djur. Djur i marina miljöer kan fastna i plastskräp och skadas eller drunkna, vilket är särskilt vanligt i borttappade fiskeredskap. Det händer också att djuren misstar plastföremål för foder, vilket kan blockera deras tarmar och leda till att de svälter ihjäl eller förgiftas. Plast i marina miljöer kan även fungera som en spridningsväg för invasiva främmande arter.

Plastens klimatpåverkan sker vid två tillfällen; vid tillverkningen och vid återvinningen. Plasttillverkningen ger upphov till klimatpåverkan beroende på vilken och hur mycket råvara som används samt vilket energislag som används under själva processen. Plast som inte sorteras ut eller inte går att återvinna förbränns. Detta släpper ut koldioxid och bidrar till växthuseffekten.



**4****Konsekvenser av avbeställda uppdrag från nämnder
(TEF/2018:301)****Förslag till beslut**

Tekniska nämnden noterar informationen och sänder den vidare till kommunstyrelsen.

Bakgrund

Tekniska nämnden erhöll följande beställningar:

- KS/2018:346 Beslut om omdisponering av medel i samband med delårsbokslut 1 2018.
- 2017-12-15 TEF/2017:212 Beställning av lokalanpassning av delar av musikhuset, Norsborg, mötesplats för unga vuxna samt revidering av beställningen 2018-03-05.

Dessa två beställningar har sedan avbeställts 2018-10-23 respektive 2018-10-30.

Sammanfattning

Eftersom arbeten med de olika beställningarna redan påbörjats kommer avbeställningarna att medföra kostnader. Kostnaderna kan ännu inte specificeras eftersom förhandling pågår avseende avbeställning av paviljonger, Alby.

Ärendet

Avbeställning av påbyggnad befintlig paviljong förskolan Duvan i Alby och avbeställning av öppna möteslokaler för unga vuxna i Hallunda.

Tekniska förvaltningen redogör för ärendet i tjänsteskrivelse daterad 2018-11-28.



2018-11-28

Dnr TEF/2018:301

Referens
Lars ChaMottagare
Tekniska nämnden

Konsekvenser av avbeställda uppdrag från nämnder

Förslag till beslut

Tekniska nämnden noterar informationen och sänder den vidare till kommundirektören.

Bakgrund

Tekniska nämnden erhöll följande beställningar:

- KS/2018:346 Beslut om omdisponering av medel i samband med delårsbokslut 1 2018.
- 2017-12-15 TEF/2017:212 Beställning av lokalanpassning av delar av musikhuset, Norsborg mötesplats för unga vuxna samt revidering av beställningen 2018-03-05.

Dessa två beställningar har sedan avbeställts 2018-10-23 respektive 2018-10-30.

Sammanfattning

Eftersom arbeten med de olika beställningarna redan påbörjats kommer avbeställningarna att medföra kostnader. Kostnaderna kan ännu inte specificeras eftersom förhandling pågår avseende avbeställning av paviljonger (Alby).

Ärendet

Avbeställning av påbyggnad befintlig paviljong Duvan

Mellan Botkyrka kommun och Expandia Moduler AB ingicks den 28 januari 2015 ett avtal, referens nr 2014:527, avseende förskolepaviljonger i Alby. Avtalet trädde ikraft den 2015-01-27.

För att kunna möta det utökade behovet av förskoleplatser i norra Botkyrka, som baserades på senaste befolkningsprognosen, tecknade kommunen ett tilläggsavtal till huvudavtalet med Expandia, varigenom kommunen skulle utöka befintlig paviljong med ytterligare en våning och därmed avtalet förlängas till och med 2022-03-01.

2018-11-28

Dnr TEF/2018:301

På grund av olika omvärldsfaktorer har befolkningsprognosen för norra Botkyrka skrivits ned med åtta procent. Denna nedskrivning medför att behovet av förskoleplatser är lägre än vad den initiala prognosen tidigare hade indikerat.

Att befolkningsprognosen är nedskriven innebär att behovet av utökade paviljonger inte längre kvarstår. Kommunens avbeställning av leveransen enligt ingånget tilläggsavtal med Expandia får dock till följd att kommunen kan bli ersättningsskyldig. Expandia har med anledning av avbeställningen framställt ett ersättningskrav om vilket förhandling pågår.

Avbeställning av öppna möteslokaler för unga vuxna i Hallunda
Produktionsarbeten hade vid avbeställandet inte börjat men ackumulerade projekteringskostnader uppgår till cirka 1 mkr.

Åsa Engwall
Förvaltningschef

Frank Renebo
Fastighetschef



5

Information om handlingsplan för ökad ventilation i kommunens skolor (TEF/2016:69)

Förslag till beslut

Tekniska nämnden har tagit del av informationen.

Sammanfattning

För att tillse att skollokalerna uppfyller ventilationsbehov har en genomlysning och därpå följande åtgärdande påbörjats. Ett antal skolor har analyserats och arbetena med åtgärdande pågår. Ett fåtal skolor kvarstår att analysera. Vi har i dag cirka 10 grundskolor med helt fungerande och åtgärdade ventilationssystem och vår önskan är att kunna åtgärda samtliga skolor så att alla elever i hela Botkyrka har bra förutsättningar för lärande. De skolor som fått ventilationen åtgärdad är nöjda med funktionen och antalet felanmälningar har minskat. De har även i de flesta fall varit nöjda med entreprenören samt hur arbetena skötts i samverkan med verksamheterna.

Antalet skolor var från början 16 stycken. Då var nybyggda samt nyrenoverade skolor inte medtagna. Ett antal skolor är i dag besiktade och ett statusdokument med åtgärdsförslag är framtaget per skola. Några skolor är dock inte besiktade eftersom vidare utredningar avbröts då entreprenörens rapporter blev omotiverat dyra på grund av att dokumentation av ventilationsinstallationer saknades. Kvaliteten på det framtagna materialet är bra.

De skolor som är besiktade är Banslättsskolan, Eklidsskolan, Kassmyraskolan, Kvarnhagsskolan, Skogsbacksskolan, Tunaskolan och Trädgårdsstadsskolan

Bakgrund

Tekniska förvaltningen har fått i uppdrag av tekniska nämnden att upprätta en handlingsplan för ventilation i kommunens skolor enligt beslut den 23 maj 2016. Handlingsplanen redovisades vid tekniska nämndens sammanträde den 15 maj 2017, § 57. Nämnden beslutade att planen skulle skickas på remiss till utbildningsförvaltningen.

2018-12-10

Dnr TEF/2016:69

Ärendet

Tekniska förvaltningen redogör för ärendet i en tjänsteskrivelse daterad 2018-11-28.



2018-11-28

TEF/2016:69

Referens
Frank Renebo

Mottagare
Tekniska nämnden

Information om Handlingsplan för ventilation i kommunens skolor

Förslag till beslut

Tekniska nämnden har tagit del av informationen.

Sammanfattning

För att tillse att skollokaler uppfyller ventilationsbehov har en genomlysning och därpå följande åtgärdande påbörjats. Ett antal skolor har analyserats och arbetena med åtgärdande pågår. Ett fåtal skolor kvarstår att analysera. Vi har i dag cirka 10 grundskolor med helt fungerande och åtgärdade ventilationssystem och vår önskan är att kunna åtgärda samtliga skolor så att alla elever i hela Botkyrka har bra förutsättningar för lärande. De skolor som fått ventilationen åtgärdad är nöjda med funktionen och antalet felanmälningar har minskat. De har även i de flesta fall varit nöjda med entreprenören samt hur arbetena skötts i samverkan med verksamheterna.

Bakgrund

Tekniska förvaltningen har fått i uppdrag av tekniska nämnden att upprätta en handlingsplan för ventilation i kommunens skolor enligt beslut den 23 maj 2016. Handlingsplanen redovisades vid tekniska nämndens sammanträde den 15 maj 2017, § 57. Nämnden beslutade att planen skulle skickas på remiss till utbildningsförvaltningen.

Ärendet

Antalet skolor var från början 16 stycken. Då var nybyggda samt nyrenoverade skolor inte medtagna. Ett antal skolor är i dag besiktade och ett statusdokument med åtgärdsförslag är framtaget per skola. Några skolor är dock inte besiktade eftersom vi avbröt vidare utredningar då entreprenörens rapporter blev omotiverat dyra på grund av att dokumentation av ventilationsinstallationer saknades. Kvaliteten på det framtagna materialet är bra.

De skolor som är besiktade är:

- Banslättsskolan
- Eklidsskolan
- Kassmyraskolan
- Kvarnhagsskolan
- Skogsbacksskolan
- Tunaskolan
- Trädgårdsstadsskolan

Vi har även ett antal skolor som har bra ventilation där ingen utredning gjorts samt några som åtgärdas utan åtgärdsplan då problemen varit akuta.

Brister har under året börjat åtgärdas:

- **Eklidsskolan** är klar med helt ny ventilation i musiksalen som ligger i källaren, där fanns tidigare ingen ventilation alls vilket har gjort förhållandena i musiksalen samt övriga lokaler i källaren avsevärt bättre. Bristerna i köket kommer dock att göras i samband med köksrenoveringen.
- **Trädgårdsstadsskolan** pågår och kommer bli klar till årsskiftet. Förutom de föreslagna åtgärderna för skolan så var vi även tvungna att demontera forceringsspjäll som hade en bristfällig funktion redan då skolan byggdes. Skolan användes inte så som projektörerna hade tänkt och således blev forceringen felaktig.
- Detta gäller även **Tunaskolan** men där är spjällen bortplockade sen något år.
- **Skogsbacksskolan** är klar och ventilationen är bra i hela skolan.
- Under året har även ventilationsarbetena på **Tallidsskolan** avslutats och där har vi nu helt ny ventilation.
- Under året fattades även beslut att åtgärda **Borgskolan** akut då den skulle stå kvar i så pass många år att det krävdes. Där pågår arbetena och de kommer bli klara till årsskiftet om inga komplikationer tillstöter.

Planer för 2019

Planerna för 2019 är att fortsätta åtgärda Brunnaskolan på samma sätt som Borgskolan. Åtgärderna på Borgskolan landar på cirka 10 mkr och en liknande kostnad blir det för Brunnaskolan där arbetena kommer att påbörjas så snart som möjligt under 2019. Under 2019 planeras även ett större utbyte av Banslättsskolans ventilation (5 mkr) samt vidare smååtgärder enligt statusdokumenten på övriga skolor.

Det är de skolor med stora investeringsbehov för ventilationen enligt rapporterna. Övriga undersökta skolor har småfel som kan åtgärdas allt eftersom. Det finns fortfarande ett antal skolor där det återstår utredning då vi vet att de här skolorna har bristande ventilation. Det gäller Broängsskolan, Fittjaskolan, Grindtorpsskolan och Hammerstaskolan. För att åtgärda ventilationen i dessa skolor behövs en ökad investeringsram.

Åsa Engwall
Förvaltningschef

Frank Renebo
Fastighetschef



9

Anmälningsärenden (TEF/2018:296, TEF/2018:295, TEF/2018:294, TEF/2018:288, TEF/2018:287, TEF/2018:284)

Förslag till beslut

Tekniska nämnden har tagit del av anmälda handlingar.

Handlingar

Kommunfullmäktiges protokollsutdrag 2018-10-25, § 189, kommunens de-
lärsrapport 2 2018.

Kommunfullmäktiges protokollsutdrag 2018-10-25, § 190, redovisning och
förlängd beredningstid för motioner.

Kommunfullmäktiges protokollsutdrag 2018-10-25, § 191, redovisning och
förlängd beredningstid för medborgarförslag.

Kommunfullmäktiges protokollsutdrag 2018-10-25, § 192, redovisning av
lämnade uppdrag från kommunstyrelsen och kommunfullmäktige.

Samhällsbyggnadsnämndens protokollsutdrag 2018-09-25, § 323, återta-
gande av planuppdrag för Hallunda 4:33 och 4:34.

Förslag till detaljplan för Godemannen 2 (Svalans förskola), Alby, Botkyrka
kommun

Tekniska förvaltningens tjänsteskrivelse, reviderad 2018-11-13, slutredovis-
ning av projektkonto 6167, förskolepaviljonger i Riksten (Kometen).

**§ 189****Kommunens delårsrapport 2 2018 (KS/2018:540)****Beslut**

1. Kommunfullmäktige har behandlat delårsrapport 1 för perioden januari – april 2018 enligt 8 kapitlet 20 a § kommunallagen.
2. Kommunfullmäktige beslutar att överföra 4,5 miljoner kronor för markarbeten vid Botkyrka Cricketanläggning från tekniska nämnden till kultur- och fritidsnämnden.
3. Kommunfullmäktige medger att kultur- och fritidsnämnden får tidigare lägga investeringen på 2 miljoner kronor för idrottsutrustning till cricketanläggningen till 2018 istället för 2019. Anslaget finansieras genom ökad upplåning.
4. Kommunfullmäktige beslutar att överföra 750 000 kronor för ombyggnation av Fittja föreningshus från tekniska nämnden till kultur- och fritidsnämnden.

Kommunstyrelsens beslut för egen del i ärendet:

5. Kommunstyrelsen beslutar medge socialnämnden 21,5 miljoner i tilläggsanslag för att finansiera nämndens ökade kostnader till följd av att Migrationsverket sänkt sina ersättningsnivåer för ensamkommande barn och unga. Anslaget finansieras genom avsatta medel till kommunstyrelsens förfogande.
6. Kommunstyrelsen beslutar medge socialnämnden 5,3 miljoner kronor i tilläggsanslag för att täcka kostnader för kommunens modulbostäder i Brankbrink och Tumba och som inte täcks av hyresintäkter. Anslaget finansieras genom avsatta medel till kommunstyrelsens förfogande.
7. Kommunstyrelsen beslutar medge arbetsmarknads- och vuxenutbildningsnämnden 1,6 miljoner kronor i tilläggsanslag för att kompensera

2018-10-25

Dnr KS/2018:540

nämnden för ökade kostnader på grund av rättighetslagstiftningen inom vuxenutbildningen. Anslaget finansieras genom avsatta medel till kommunstyrelsens förfogande.

8. Kommunstyrelsen beslutar medge kommunstyrelsen 830 000 kronor i tilläggsanslag för att utöka 2018 års bidrag till Mångkulturellt centrum. Medlen ska användas till att återställa det egna kapitalet till 3 miljoner kronor. Anslaget finansieras genom avsatta medel till kommunstyrelsens förfogande.

Sammanfattning

Kommunstyrelsen har 2018-10-08 § 192 lämnat ett förslag till beslut.

Uppföljningen av kommunfullmäktiges 13 utvecklingsmål har endast kunnat göras i begränsad omfattning eftersom bland annat brukar-, medborgar- och medarbetarundersökningar inte är genomförda eller färdigställda vid denna tid på året.

Kommunens resultat för perioden januari – augusti är positivt med 173 miljoner kronor. Prognosen för året innebär ett resultat på 50,6 miljoner kronor, vilket är 61,4 miljoner kronor bättre än det budgeterade resultatet på minus 10,8 miljoner kronor. Balanskravsresultatet beräknas till 46,5 miljoner kronor.

Sammantaget räknar nämnderna med ett negativt utfall på 23,9 miljoner kronor jämfört med budget. De gemensamma posterna lämnar ett överskott mot budget på 48 miljoner kronor.

Årets skatter och generella statsbidrag ökar med 3 procent jämfört med 2017. Prognosen för året är något lägre än budget, vilket beror på lägre befolkningstillväxt än planerat.

Finansnettot beräknas ge ett positivt utfall på 37 miljoner kronor och ett överskott mot budget på 41 miljoner kronor. Detta beror framförallt på minskade räntekostnader, utdelning från Södertörns Energi AB och pensionsavkastning.

Nettoinvesteringarna har hittills under året uppgått till 294 miljoner. Enligt nämndernas bedömningar kommer investeringarna att uppgå till omkring 610 miljoner för hela 2018 vilket är betydligt högre än investeringarna under de senaste åren.

2018-10-25

Dnr KS/2018:540

Kommunens upplåning beräknas öka med drygt 300 miljoner kronor under 2018.

Kommunledningsförvaltningen redogör för ärendet i tjänsteskrivelse 2018-09-25.

Yrkande

Ebba Östlin (S), Mats Einarsson (V), Shafqat Khatana (S) och Lars Johansson (L) yrkar bifall till kommunstyrelsens förslag.

Propositionsordning

Kommunfullmäktiges ordförande ställer kommunstyrelsens förslag under proposition och finner att kommunfullmäktige beslutar i enlighet med kommunstyrelsens förslag.

Särskilt yttrande

Stina Lundgren (M), Kia Hjelte (M), Willy Viitala (M) och Yngve RK Jönsson (M) lämnar ett särskilt yttrande, bilaga.

Expedieras till:
Samtliga nämnder och förvaltningar



SÄRKILT YTTRANDE

Kommunfullmäktige

2018-10-25

Ärende 189 Delårsrapport 2 2018 (KS/2018:540)

Vi ställer oss direkt avvisande till att medge tilläggsanslaget till *Mångkulturellt Centrum*. Det är inte skattekollektivets uppgift att kompensera centret för att det inte maktar med att generera tillräckliga intäkter (och därigenom få stora underskott, som i sin tur har urholkat det egna kapitalet). MKC kommer inte heller i år att vara i närheten av det budgeterade överskottet på 659 740 kronor, ett överskott som var tänkt att användas för att återställa det egna kapitalet. MKC bör snarare se över sin egen kostnadsbild och förslagsvis justera personalkostnaderna för att få en ekonomi som ökar möjligheterna att kunna generera en budget i balans under de närmaste åren. Vi ville att kommunstyrelsen skulle avslå tilläggsanslaget på 830 000 kronor.

I *Utbildningsnämnden* är det samma skolor som uppvisar ett underskott, precis som att det är samma skolor som år efter år ligger i botten när det gäller skolresultaten och behörighetsgraderna.

När det gäller underskottet för *Subtopia* (under UBAB) härrör detta sig mycket till att kommunen har stängt av den stora grusade besöksparkeringen (mitemot den blåa armen). Märkligt nog görs det undantag vid Alby Moskés sammankomster. Detta problem behöver snarast få en lösning. Ytan borde kunna avgiftsregleras, för såväl boende, besökare till klustret och andra. På sätt kan man lättare komma åt den problematiken som fanns kring ytan tidigare.

Det är för oss tveksamt om *investeringen* i en cricketplan (för 9+2 Mkr) är den mest angelägna att göra, sett till det eftersatta behovet på andra håll i kommunen. Vidare ställer vi oss undrande till hur läktaren går in under ”inventarier”.

Det ser även ut som att kommunen inte kommer att mäka med att genomföra hela den för helåret budgeterade investeringsvolymen.

Vi har i ett tidigt skede, i olika sammanhang, pekat på att rivning av Allégården och nybyggnation på annan plats skulle vara att föredra. Då hade vi kunnat använda tomten till exempelvis bostäder istället. För varje ny tur och fördyrande av det hela ser vi ut att få mer rätt, även sett till slutlig totalkostnad.

Det kan vidare enkelt konstateras att *Socialnämndens* utstickande (prognosticerade) underskott i huvudsak härrör från kostnader kopplade till effekter av det nationella flyktingmottagandet.

Den högst marginella ökningen i *valdeltagandet* bör nog inte betecknas som en framgång,

med tanke på vilka resurser kommunen lägger på att öka valdeltagandet. Därtill kvarstår vår skepsis mot valinformatörerna, inte minst i ljuset av Uppdrag Granskning.

Stina Lundgren (M)

Kia Hjelte (M)

Willy Viitala (M)

Yngve RK Jönsson (M)

**§ 190****Redovisning och förlängd beredningstid för motioner
(KS/2018:155)****Beslut**

Kommunfullmäktige godkänner redovisningen per 2018-10-08 och ger följande motioner förlängd beredningstid till och med 2019-04-30.

Beteckning	Datum	Ärendebeskrivning
KS/2012:550	2012-12-13	Löpande ekonomisk uppföljning av driftskostnaderna för Tullinge respektive övriga Botkyrka (TUP)
KS/2014:402	2014-06-17	Verka för en försäljning av hela eller delar av fjärrvärmeproduktionen (M) och (L)
KS/2014:727	2014-11-27	Uppmärksamma 100-årsminnet av folkmordet på kristna (KD)
KS/2015:80	2015-01-29	Bolagisera och sälj Hangaren (M), (KD), (L) och (C)
KS/2015:83	2015-01-29	Problemet med vissa hundar och dess ägare (M)
KS/2015:84	2015-01-29	Utred möjligheterna att anlägga en idrottsarena i Hamra grustag (M)
KS/2015:120	2015-01-29	Hågelbyparken som historiskt turistcentrum (SD)
KS/2015:235	2015-03-26	Närodlat i Botkyrka kommun (SD)
KS/2015:263	2015-03-26	Mer effektiva medborgarkontor (M)
KS/2015:266	2015-03-26	Tillfälliga bygglov för modulbostäder (M)
KS/2015:699	2015-10-22	Botkyrka behöver en plan mot radikalismen (M)
KS/2015:702	2015-10-22	Uppdatera utanförskapsrapporten (M)
KS/2016:137	2016-02-25	Kommunen måste investera i klimatomställning istället för i olje-bolag (V)
KS/2016:251	2016-04-28	Myndighetspost (C)
KS/2016:341	2016-04-28	Knyt samman Norra Botkyrka, däck över E4/E20 (L)
KS/2016:362	2016-04-28	Gröna obligationer (L)

2018-10-25

Dnr KS/2018:155

KS/2016:479	2016-06-21	Slå ihop bolagen Södertörns Energi AB och Södertörns Fjärrvärme AB (KD)
KS/2016:491	2016-06-21	Omförhandla ”specialavtalen” med Folkets hus (M)
KS/2016:496	2016-06-21	Fördela annonseringen på båda lokaltidningarna (M)
KS/2016:708	2016-10-27	Bygg en simhall i Tullinge (TUP)
KS/2016:737	2016-10-27	Mer frukt i våra parker (C)
KS/2016:809	2016-12-15	Ta fram rutiner för förebyggande av smittskyddsarbete och rutiner för hur man hanterat ett utbrott av smittsam sjukdom på kommunens samtliga arbetsplatser (M)
KS/2017:55	2017-01-26	Lämna Mälardalsrådet (SD)
KS/2017:280	2017-04-27	Utred i vilken omfattning organisationen Islamic Relief har besökt Botkyrka kommuns verksamheter (SD)
KS/2017:426	2017-06-20	Förvärva, sanera och exploatera attraktiv mark (TUP)
KS/2017:562	2017-09-28	Stärk närdemokratin – inför kommundelsnämnder (TUP)

Sammanfattning

Kommunstyrelsen har 2018-10-08 § 193 lämnat ett förslag till beslut.

Enligt kommunfullmäktiges arbetsordning § 32, ska kommunstyrelsen två gånger varje år, i april och oktober, redovisa för kommunfullmäktige vilka motioner som inte har beretts färdigt. Nedan redovisas en sammanställning över det totala antalet motioner samt antalet motioner som fått förlängd beredningstid vid 2016, 2017 och 2018 års återrapporteringstillfällen:

	April 2016	Oktober 2016	April 2017	Oktober 2017	April 2018	Oktober 2018
Antal motioner som beviljades förlängd beredningstid vid återrapporteringstillfället	46	45	26	37	28	26
Antal obesvarade motioner vid återrapporteringstillfället	81	89	63	60	47	41

Kommunledningsförvaltningen redogör för ärendet i tjänsteskrivelse 2018-09-13.

Yrkande

Stina Lundgren (M) lämnar ett tilläggsyrkande, bilaga.

2018-10-25

Dnr KS/2018:155

Propositionsordning

Kommunfullmäktiges ordförande ställer först tilläggsyrkandet under proposition och finner att kommunfullmäktige beslutar i enlighet med tilläggsyrkandet. Kommunfullmäktiges ordförande ställer sedan kommunstyrelsens förslag under proposition och finner att kommunfullmäktige beslutar i enlighet med kommunstyrelsens förslag.

Expedieras till:
Samtliga nämnder
Berörda kommunala bolag



Kommunfullmäktige

YRKANDE

2018-10-25

**Ärende 190 Redovisning och förlängd beredningstid för motioner
(KS/2018:155)**

Vi föreslår kommunfullmäktige besluta

att avskryva följande motioner:

KS/2014:402 2014-06-17 Verka för en försäljning av hela eller delar av fjärrvärmeproduktionen (M) och (L)

KS/2015:80 2015-01-29 Bolagisera och sälj Hangaren (M), (KD), (L) och (C)

KS/2015:83 2015-01-29 Problemet med vissa hundar och dess ägare (M)

KS/2015:84 2015-01-29 Utred möjligheterna att anlägga en idrottsarena i Hamra grustag (M)

KS/2015:266 2015-03-26 Tillfälliga bygglov för modulbostäder (M)

KS/2016:491 2016-06-21 Omförhandla ”specialavtalen” med Folkets hus (M)

Stina Lundgren (M) Willy Viitala (M)

Kia Hjelte (M) Yngve RK Jönsson (M)

**§ 191****Redovisning och förlängd beredningstid för medborgarförslag (KS/2018:155)****Beslut**

Kommunfullmäktige godkänner redovisningen per 2018-10-08 och ger följande medborgarförslag förlängd beredningstid till och med 2019-04-30.

Beteckning	Beskrivning
KS/2014:552	Kommunen ska be om tillåtelse innan man skickar ut sms till medborgare
KS/2014:568	Renare och snyggare Botkyrka med hjälp av civilsamhället
KS/2014:632	Önskan om att Botkyrka kommun finansierar fiberoptiska kablar för dataöverföring
KS/2014:766	Gör området runt Tumba Idrottshus till en rökfri zon
KS/2015:384	Inrätta ett Ericsson-museum i Hågelby
KS/2016:353	Förbud mot smällare och raketer i Botkyrka kommun i privat regi
KS/2016:564	Internethastigheten utökas på landsbygden i Botkyrka
KS/2016:652	Gör röda stugan till sommarcafé mitt emot Tullinge strand 60
KS/2017:385	Botkyrka behöver en handlingsplan för hur självmorden ska minska
KS/2017:473	Badplatsen och bryggan vid Solvägen, Tullinge Strand
KS/2017:505	Förslag om farthinder på Harbrovägen

Sammanfattning

Kommunstyrelsen har 2018-10-08 § 194 lämnat ett förslag till beslut.

Enligt kommunfullmäktiges arbetsordning § 33, ska kommunstyrelsen två gånger varje år, i april och oktober, redovisa för kommunfullmäktige vilka medborgarförslag som inte har beretts färdigt. Nedan redovisas en sammanställning över det totala antalet medborgarförslag samt antalet medborgar-

2018-10-25

Dnr KS/2018:155

förslag som fått förlängd beredningstid vid 2016, 2017 och 2018 års återrapporteringstillfällen:

	April 2016	Oktober 2016	April 2017	Oktober 2017	April 2018	Oktober 2018
Antal medborgarförslag som beviljades förlängd beredningstid vid återrapporteringstillfället	24	19	15	18	11	11
Antal obesvarade medborgarförslag vid återrapporteringstillfället	100	64	80	49	83	50

Kommunledningsförvaltningen redogör för ärendet i tjänsteskrivelse 2018-09-13.

Propositionsordning

Kommunfullmäktiges ordförande ställer kommunstyrelsens förslag under proposition och finner att kommunfullmäktige beslutar i enlighet med kommunstyrelsens förslag.

Expedieras till:
Samtliga nämnder
Berörda kommunala bolag



§ 192

Redovisning av lämnade uppdrag från kommunstyrelsen och kommunfullmäktige (KS/2018:562)

Beslut

1. Kommunfullmäktige har tagit del av uppdragsrapporteringen.
2. Kommunfullmäktige anser följande uppdrag slutförda:

KS/2011:394, KS/2014:262, KS/2014:736, KS/2014:246, KS/2016:670, KS/2016:666, KS/2017:323, KS/2017:607, KS/2017:96, KS/2018:1, KS/2017:225, KS/2018:192 (uppdrag 84, 86, 87, 88, 89, 90, 91, 92, 93, 94, 95), KS/2018:383, KS/2014:612, KS/2016:336, KS/2016:90, KS/2017:630, KS/2017:620.

Sammanfattning

Kommunstyrelsen har 2018-10-08 § 195 lämnat ett förslag till beslut.

I samband med att kommunens delårsrapport upprättas har förvaltningen även sammanställt en redogörelse över samtliga lämnade uppdrag från kommunstyrelsen och kommunfullmäktige. Bifogad redogörelse, vid redovisningstillfället, innehåller totalt 110 uppdrag. Av redogörelsen framgår det huruvida uppdragen är slutförda eller om fortsatt arbete pågår.

De uppdrag som anses slutförda är grönmarkerade i bifogad redogörelse och förvaltningen föreslår därmed att kommunfullmäktige anser uppdragen slutförda.

Förvaltningen har som ambition att föra in kvarstående uppdrag som inte slutredovisas vid detta tillfälle i kommunens nya system för beslutstöd. Denna åtgärd avser förenkla uppföljning och återrapportering av lämnade uppdrag. Genom att använda oss av systemet för beslutstöd skapas en tydligare struktur samt kommer det vara enklare att få en överblick över samtliga nämnders uppdrag och uppdragens status.

2018-10-25

Dnr KS/2018:562

Totala andelen uppdrag	Andel genomförda uppdrag	Andel kvarvarande uppdrag
110	28	82

Kommunledningsförvaltningen redogör för ärendet i tjänsteskrivelse 2018-09-24.

Yrkande

Ebba Östlin (S) yrkar bifall till kommunstyrelsens förslag.

Propositionsordning

Kommunfullmäktiges ordförande ställer kommunstyrelsens förslag under proposition och finner att kommunfullmäktige beslutar i enlighet med kommunstyrelsens förslag.

Expedieras till:
Samtliga nämnder
Berörda kommunala bolag

**§ 323****Återtagande av planuppdrag för Hallunda 4:33 och 4:34
(sbf 2016:452)****Beslut**

Samhällsbyggnadsnämndens förslag till kommunfullmäktige:

Kommunfullmäktige beslutar att avskryva uppdraget om att ta fram en detaljplan för Hallundaskolan med en sporthall på del av fastigheterna Hallunda 4:33 och 4:34.

Sammanfattning

Syftet med detaljplaneuppdraget är att pröva möjligheten att uppföra en ny högstadieskola med sporthall inom del av fastigheterna Hallunda 4:33 och 4:34. Skolan som prövas är en skola för 570 elever.

Föreslagen lokalisering är öster om den befintliga Brunnaskolan i Hallunda. Området är beläget med närhet till Botkyrkaleden i norr samt E4/E20 i öster. Under planprocessen har det framkommit att lokaliseringen inte är lämplig ur bullersynpunkt. Både det aktuella området och närområdet är bullerutsatt från vägtrafiken och riktvärdena för buller överskrids trots omfattande bullersänkande åtgärder. Förvaltningens bedömning att en lokalisering av en skola på platsen inte kan bedömas som lämplig och att uppdraget därför bör avslutas. Med anledning av detta har utbildningsförvaltningen gått vidare med att söka bygglov för en ny skola inom Brunnaskolans fastighet.

Ärendet

I december 2015 gav kommunfullmäktige samhällsbyggnadsnämnden i uppdrag att ta fram en detaljplan för en ny skola med sporthall på del fastigheterna Hallunda 4:33 och 4:34. Samhällsbyggnadsnämnden gav i januari 2017 samhällsbyggnadsförvaltningen i uppdrag att ta fram en detaljplan för en ny skola med sporthall på utpekad plats.

Samhällsbyggnadsförvaltningens tjänsteskrivelse, daterad 2018-08-27, utgör underlag för beslutet.

2018-09-25

Dnr sbf/2016:452

Expedieras till
Planadministratör/ Helene Johansson
Kommunledningsförvaltningen/ Jesper Dahl
Tekniska förvaltningen/ Birgitta Persson
Utbildningsförvaltningen/ Dejan Smiljanic



Referens
Zillah Bood

Mottagare
Samhällsbyggnadsnämnden

Avskrivning/återtagande av planuppdrag för Hallunda 4:33 och 4:34 (sb 2016:452)

Förslag till beslut

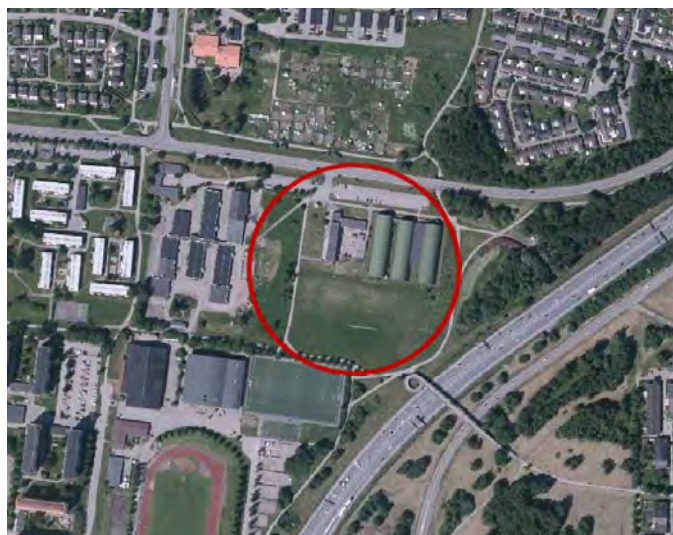
Samhällsbyggnadsnämndens förslag till kommunstyrelsen:

Kommunfullmäktige beslutar att avskriva uppdraget om att ta fram en detaljplan för Hallundaskolan med en sporthall på del av fastigheterna Hallunda 4:33 och 4:34.

Sammanfattning

Syftet med detaljplaneuppdraget är att pröva möjligheten att uppföra en ny högstadieskola med sporthall inom del av fastigheterna Hallunda 4:33 och 4:34. Skolan som prövas är en skola för 570 elever.

Föreslagen lokalisering är öster om den befintliga Brunnaskolan i Hallunda. Området är beläget med närhet till Botkyrkaleden i norr samt E4/E20 i öster. Under planprocessen har det framkommit att lokaliseringen inte är lämplig ur bullersynpunkt. Både det aktuella området och närområdet är bullerutsatt från vägtrafiken och riktvärdena för buller överskrids trots omfattande bullersänkande åtgärder. Förvaltningens bedömning att en lokalisering av en skola på platsen inte kan bedömas som lämplig och att uppdraget därför bör avslutas. Med anledning av detta har utbildningsförvaltningen gått vidare med att söka bygglov för en ny skola på Brunnaskolans tomt.



Föreslagen lokalisering i Hallunda, Botkyrka kommun.

Ärendet

I december 2015 gav kommunfullmäktige samhällsbyggnadsnämnden i uppdrag att ta fram en detaljplan för en ny skola med sporthall på del fastigheterna Hallunda 4:33 och 4:34. Samhällsbyggnadsnämnden gav i januari 2017 samhällsbyggnadsförvaltningen i uppdrag att ta fram en detaljplan för en ny skola med sporthall på utpekad plats.

Planområdet ligger intill den befintliga Brunnaskolan i Hallunda. Området ligger med närhet till Botkyrkaleden i norr och E4/E20 i öster. För området gäller stadsplan för del av Hallunda X (Pl 54-10-1A) fastställd april 1972. Planen anger allmänt ändamål, idrottsändamål samt park. Genomförandetiden har gått ut.

I översiktsplanen är området utpekad för tät till medeltät stadsbygd. För närområdet finns ett program, *planprogram för Brunna*, framtaget. Programmet var ute på samråd under tiden juni – september 2017. I programmet föreslås området mellan den utpekade platsen för en ny Hallundaskola med sporthall och E4/E20 att planläggas för parkmark och närområdet för parkmark samt idrott/ spontanidrott/offentlig miljö.

Planeringsförutsättningar

Plan- och bygglagen, PBL och miljöbalken, MB utgår från behovet av en god livsmiljö. Människors hälsa har en central betydelse i båda lagarna. Enligt PBL

ska bebyggelse lokaliseras till mark som är lämpad för ändamålet, bla med hänsyn till möjligheterna att förebygga olägenhet för människors hälsa i fråga om omgivningsbuller. Olägenhetsbedömningen har samma innebörd i PBL (planläggning) som MB (tillsyn). Till stöd för olägenhetsbedömningen för skolor finns Naturvårdsverkets vägledning *Riktvärden för buller på skolgård från väg- och spårtrafik* och Boverkets vägledning ”Gör plats för barn och unga”. De båda är samstämmiga och anger 50 dBA ekv ljudnivå på de delar av gården som är avsedda för lek, rekreation och pedagogisk verksamhet samt 70 dBA max ljudnivå.

Den föreslagna lokaliseringen är bullerutsatt från vägtrafiken på E4/E20 och Botkyrkaleden. Enligt trafikbullerutredningen som tagits fram för området kommer riktvärdet för trafikbuller att överskridas trots omfattande bullersänkande åtgärder.

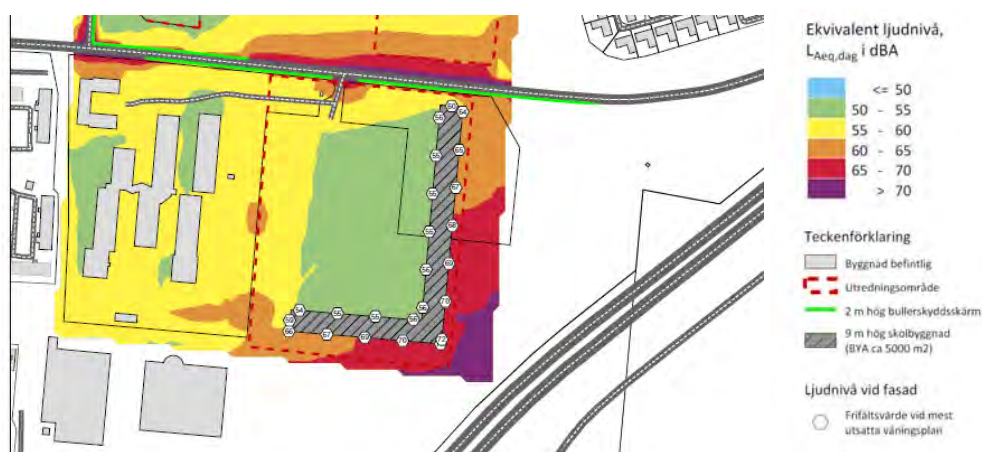
De föreslagna åtgärderna är:

- Ett 4 meter högt och 1000 meter långt bullerskydd längs med E4/E20 i kombination med 2 meter högt och cirka 380 meter lång bullerskyddsskärm längs med Botkyrkaleden i kombination med en 6 meter hög skolbyggnad och sporthall som bullerskydd.



BYA för byggnaden motsvarar en ca en 7-9 åk skola i två våningar samt sporthall. Byggnaderna har utformats och placerats utifrån att ge bästa möjliga bullerskydd, inte utifrån verksamheternas behov. Den bullerskärm som föreslås utmed E4/E20 ger relativt liten bullerdämpning.

- Eller en skolbyggnad (motsvarande F-9 skola) samt sporthall med en höjd på 9 meter, i kombination med ett 2 meter högt och cirka 380 meter långt bullerskyddsskärm längs med Botkyrkaleden.



Det mest effektiva bullerskyddet erhålls med byggnader som utformas och placeras som en barriär mot E4/E20. Byggnaderna behöver dock vara av tillräcklig volym för att ge ett effektivt bullerskydd. BYA för byggnaderna motsvarar en F-9 skola i tre våningar samt sporthall. Byggnaderna har placerats och utformats utifrån att ge bästa möjliga bullerskydd, inte utifrån verksamheternas behov.

Förvaltningens bedömning

För att den föreslagna platsen ska kunna bedömas som lämplig för en ny skola behöver tillgången till utemiljö som är avsedd för pedagogisk verksamhet och vila kunna säkerställas. Området exponeras för höga trafikbullernivåer och för att erhålla en utemiljö med högsta ljudnivå 50 dBA ekv ljudnivå krävs omfattande åtgärder. Sammantaget är bedömningen att en ny lokaliseringsprövning av en skola behöver utföras inom stadsdelen och skolans upptagningsområde. Med anledning av detta har utbildningsförvaltningen gått vidare med att söka bygglov för en ny skola på Brunnaskolans tomt.

Ekonomi

Planrelaterade kostnader har belastats planenheten. Kostnader för externa utförda utredningar har belastats tekniska förvaltningen.

SAMHÄLLSBYGGNADSFÖRVALTNINGEN

Carina Molin
Samhällsbyggnadschef

Zillah Bood
Planarkitekt

Bilaga

- Trafikbullerutredning, kartor

Expedieras till
Planadministratör
Kommunledningsförvaltningen
Tekniska förvaltningen/ Birgitta Persson
Utbildningsförvaltningen/ Dejan Smiljanic



Referens
Felicia Sellgren

Informationsbrev om samråd

Förslag till detaljplan för Godemannen 2 (Svalans förskola), Alby, Botkyrka kommun

Nu pågår ett arbete med att ta fram en detaljplan för Svalans förskola på fastigheten Godemannen 2 på Albyberget i Alby. Samråd för planförslaget pågår från **12 november 2018** till och med **3 december 2018**.

Förslaget

Planområdet ligger i Alby. Förslaget till detaljplan syftar till att möjliggöra en förskola i två våningar, se över behovet av gårdsyta samt hitta goda lösningar för angöring och parkering.

Förskolan Svalan planeras att rivas p.g.a. dess dåliga skick och en planändring ska möjliggöra en ny förskola i två våningar. Nuvarande förskola har plats för 150 barn och den nya förskolan ska ha plats för 180 barn.



Vad tycker du om förslaget?

Vi vill gärna ha dina synpunkter på förslaget. Skicka dina synpunkter till plan@botkyrka.se, eller per post till

Botkyrka kommun
Samhällsbyggnadsförvaltningen
147 85 TUMBA

Vi behöver ditt yttrande senast den **3 december 2018**. Sakägare som under samrådstiden eller granskningstiden framför skriftliga synpunkter som inte blir tillgodosedda har rätt att senare överklaga beslutet att anta detaljplanen.

Har du frågor? Hör av dig till Felicia Sellgren, telefon: 072 - 453 00 42.

Medföljande handlingar

Samtliga planhandlingar finns tillgängliga på www.botkyrka.se och ställs ut på plan 2 i kommunhuset. Handlingarna finns även att beställa på plan@botkyrka.se.

Planprocessen

Detaljplaneprocessen har flera steg och vi befinner oss nu i samrådsskedet. Detaljplanen upprättas enligt PBL SFS 2010:900 i dess lydelse efter 1 januari 2015 med standardförfarande. Om samtliga sakägare godkänner förslaget kan det gå direkt till antagande.



Synpunkter på detaljplan för Godemannen 2 (Svalans förskola)

- Godkänner förslaget
- Har följande synpunkter

.....

.....

.....

.....

.....

.....

.....

.....

.....

.....

Ort och datum Fastighetsbeteckning:.....

Namnunderskrift:.....

Namnförtydligande:.....

Skicka blanketten till:
Botkyrka kommun
Samhällsbyggnadsförvaltningen
147 85 TUMBA



Planbeskrivning

Detaljplan för Godemannen 2 (Svalans förskola), plannr 50–57

Samrådshandling



Fastigheten Godemannen 2, förskolan Svalan.

Innehåll

Inledning	3
Syfte	3
Bakgrund	3
Planförfarande	4
Plandata	4
Planhandlingar	4
Tidigare ställningstaganden	5
Översiktliga planer	5
Områdesskydd enligt 7 kapitlet MB	5
Detaljplaner	6
Kommunala beslut	6
Behovsbedömning	6
Förutsättningar och förändringar	7
Park och vegetation	7
Lek och rekreation	7
Miljöfrågor	7
Risk och säkerhet	9
Bebyggelseområden	10
Barnkonsekvensanalys	12
Trafik	12
Teknisk försörjning	14
Administrativa frågor	15
Genomförande	16
Organisatoriska frågor	16
Fastighetsrättsliga frågor	16
Ekonomiska frågor	18
Tekniska frågor	19

Inledning

Samhällsbyggnadsförvaltningen har fått i uppdrag att ta fram en ny detaljplan för en fastighet som idag är planlagd för och bebyggd med en förskola. Det handlar om fastigheten Godemannen 2 i Alby.

Syfte

Detaljplanen syftar till att möjliggöra nybyggnad av en förskola i två eller flera våningar samt att se över behovet av friyta samt att föreslå bättre lösningar för angöring och parkering än de som finns idag.

Bakgrund

Idag finns ett stort behov av fler förskoleplatser i området. Samtidigt är flera av de befintliga förskolorna i Botkyrka kommun uppförda på 70-talet och är nu i så dåligt skick att de behöver rivras. Istället för att uppföra nya förskolor med samma form och storlek, ska möjligheten prövas att bygga upp de nya förskolorna i två eller flera plan som ersätter de befintliga enplansförskolorna. Förskolan Svalan är en av dessa.

Orsaken till att byggnaderna behöver uppföras i två eller flera våningar är att antalet barn i Botkyrka ökar. Dessutom är det svårt att hitta tillräckligt stora fastigheter för nya förskolor. Med nya byggnader i flera plan finns möjligheten att utöka antalet förskoleplatser och samtidigt åstadkomma tillräckligt med friyta (lektyta) för förskolebarnen. Den nya förskolan på Godemannen 2 ska rymma 180 barn istället för 150 som ryms i dagens förskola.

För att förskolan ska få tillräckligt med friyta föreslås att cirka 700 m² mark tillförs till förskolans fastighet i öster. Även parkering, angöring och trafiksäkerhet har setts över i samband med planläggning eftersom dagens trafiklösningar är dimensionerade för 70-talets krav och behov. För att möjliggöra en bättre lösning för angöring till förskolan föreslås att cirka 350 m² mark överförs till förskolans fastighet i väster. Den ytan är idag planlagd som kvartersmark för bostadsändamål och är i privat ägo.

Detaljplanen ska även möjliggöra att förskolepaviljonger ska kunna ställas upp tillfälligt på fastigheten när behovet av förskoleplatser är extra stort.

Planförfarande

Detaljplanen upprättas enligt PBL SFS 2010:900 i dess lydelse efter 1 januari 2015. Planen genomförs enligt standardförfarande eftersom förslaget är förenligt med översiktsplanen, inte är av betydande intresse för allmänheten, och inte antas medföra en betydande miljöpåverkan.

Plandata

Planområdet ligger i Alby, cirka 350 meter öster om Alby centrum. Fastighetens areal är idag cirka 7 490 m² och planeras förstoras till cirka 8 540 m². Markens ägs av Botkyrka kommun och gränsar i väster och norr till bostadsområden på privat mark. I öster ligger en allmän grönyta samt promenadstråk som ägs av Botkyrka kommun.

Planhandlingar

- Plankarta med grundkarta och bestämmelser
- Denna plan- och genomförandebeskrivning
- Fastighetsförteckning

Övriga handlingar

- Behovsbedömning

Tidigare ställningstaganden

Översiktliga planer

Enligt Botkyrkas översiktsplan från 2014 utgör området där förskolan ligger tät till medeltät stadsbygd. Kommunens avsikter för området är enligt översiktsplanen att aktivt arbeta med förtätning och kompletteringsbebyggelse.

Framtid Alby

Det finns även en stadsbyggnadsidé från 2014, ”Framtid Alby – stadsmiljö i utveckling”, som är en del av översiktsplanen. Där beskrivs hur stadsmiljön skulle kunna utvecklas i Alby genom bland annat förtätningar. I området söder om förskolan finns en idé om förtätning längs med Tingsvägen, såsom figur 1 visar.



Figur 1 - Illustration över Albyberget från stadsbyggnadsidéen Framtid Alby. Gula hus illustrerar ny bebyggelse.

Kommunens avsikter med området bedöms öka behovet av förskoleplatser och planförslaget stämmer därmed överens med intentionerna i översiktsplanen.

Områdesskydd enligt 7 kapitlet MB

Området ligger inom yttre skyddszon för östra Mälarens vattenskyddsområde.

Detaljplaner

Detaljplan Alby IV (50-07. 1-1) från 1970-07-22 samt detaljplan för Albyberget och Albydalen (50-39) från 2001-03-29 gäller för området. Genomförandetiden för detaljplanerna har gått ut.

Kommunala beslut

Tekniska nämnden har efter en beställning från utbildningsförvaltningen ansökt om planläggning för förskolan Svalan på fastigheten Godemannen 2 enligt ovanstående. Förskolan Svalan ingår i en större översyn där totalt 13 förskolor i kommunen ses över och avses planläggas för att möjliggöra nybyggnation i flera våningar.

Behovsbedömning

Sammantaget bedöms detaljplanen inte ge upphov till betydande miljöpåverkan. Miljöbedömning med tillhörande MKB behöver därmed inte utföras. Den nya förskolebyggnadens ”fotavtryck” blir troligen inte större än vad det är idag eftersom den nya byggnaden kommer att uppföras i två plan, vilket ger en mindre byggnadsyta på marken.

Miljöfrågor som ändå utreds under detaljplaneprocessen innefattar buller, dagvatten och att planområdet ligger i ett så kallat aktsamhetsområde för ras och skred.

Förutsättningar och förändringar

Park och vegetation

Området bebyggdes i början av 70-talet på gammal åkermark och all befintlig vegetation är planterad. Vegetationen har idag en positiv betydelse som rumsavgränsande och rumsskapande element i den storskaliga bebyggelsemiljön.

Lek och rekreation

På andra sidan Tingsvägen, öster om planområdet, finns ett grönområde som används som utflyktsmål. På Albyberget, nordväst om planområdet, finns även Båtparken.

Miljöfrågor

Geotekniska förhållanden

Området ligger i en del av Alby som består av urberg, enligt jordartskartan från SGU.

Radon

Fastigheten Godemannen 2 ligger inom normalriskområde för markradon, enligt kommunens översiktliga kartering.

Hydrologiska förhållanden

Planområdet ligger inom östra Mälarens vattenskyddsområde. Det innebär att området omfattas av särskilda regler för exempelvis dagvattenhanteringen med syfte att skydda vattentäkten. Enligt länsstyrelsen i Stockholms län gäller både inom det inre och det yttre vattenskyddsområdet att dagvatten från hårdgjorda ytor, där det finns risk för förorenat vatten, inte får släppas direkt till recipienten utan föregående rening.

Dagvatten från planområdet leds till utloppet i recipienten Albysjön. Vattenförekomsten är klassad som god ekologisk status, men uppnår ej god kemisk status, enligt VISS (Vatteninformationssystem Sverige). Miljökvalitetsnormerna för Albysjön är god ekologisk och kemisk status 2021 med undantag för vissa ämnen som har mindre stränga krav.

En dagvattenutredning som beskriver hur vattentäkten kan skyddas och miljökvalitetsnormerna följas tas fram inför detaljplanens granskningskede.

Luft

Enligt kartering utsätts området för luftföroreningar i form av kvävedioxid som uppgår till ett dygnsmedelvärde på 18–24 mikrogram per kvadratmeter. När det gäller dygnsmedelvärdet för partiklar (PM10) uppgår det till 20–25 mikrogram per kvadratmeter.

Fastigheten ligger i kollektivtrafiknära läge, enligt översiktsplanen, vilket minimerar förslaget påverkan på luftföroreningshalterna.

Buller

Planområdet är i första hand utsatt för vägtrafikbuller från Tingsvägen söder om förskolan. Enligt en översiktlig bullerkartläggning som gjorts i Botkyrka kommun (Ingemansson, 2006) ligger den ekvivalenta ljudnivån i planområdet på 45–60 dBA. De högsta ljudnivåerna uppnås i planområdets södra del, se figur 2.



Figur 2 – Bullernivåer på fastigheten Godemannen 2.

Enligt Naturvårdsverkets riktlinjer ska den ekvivalenta ljudnivån på skolgård vara högst 50 dBA, se tabell 1.

Tabell 1. Naturvårdsverkets riktvärden för buller från väg- och spårtrafik på ny skolgård.

Del av skolgård	Ekvivalent ljudnivå för dygn (dBA)	Maximal ljudnivå (dBA, Fast)
De delar av gården som är avsedda för lek, vila och pedagogisk verksamhet	50	70
Övriga vistelseytor inom skolgården	55	70 ¹

¹ Nivån bör inte överskridas mer än 5 ggr per maxtimme under ett årsmedeldygn, under den tid då skolgården nyttjas (exempelvis 07–18).

Den nya förskolebyggnaden kommer i möjligaste mån att placeras längs med Tingsvägen för att skärma av mot buller och vändplats samt parkering kommer att placeras i den sydvästra delen. På så sätt kommer den största delen av förskolegården att ligga på den norra delen av fastigheten, alltså den del som är minst bullrig.

Risk och säkerhet

Enligt SGU:s kartering för risk för ras och skred ligger planområdet inte inom riskområde för ras eller skred, se figur 3.



Figur 3 – Risk för ras och skred kring planområdet.

Bebyggelseområden

Stads- och landskapsbild

Alby bebyggdes i början av 70-talet på gammal åkermark enligt miljonprogrammets ideal och utgör en relativt storskalig bebyggelsemiljö. Förskolan Svalan ligger precis nedanför Albyberget. På toppen av berget ligger en grundskola, Grindtorpsskolan, som omgärdas av flerbostadshus i form av lamellhus. Albyberget är ett trafikseparerat område, vilket innebär att endast gång- och cykelvägar finns på berget som ansluts till den kringliggande bilvägen Tingsvägen.

Vid Tingstorget, i den västra delen av Albyberget, byggs nya bostadshus i form av punkthus. Den nya bebyggelsen förväntas stå färdig 2019.

Förskolan

Befintlig förskola byggdes på 70-talet och är idag i stort behov av omfattande renovering. Renoveringsbehovet är så stort att rivning och uppförande av en helt ny förskolebyggnad har bedömts utgöra det bästa alternativet.

Föreslagen förskola ska ha plats för 180 barn och uppföras i två våningar. En byggnad i flera våningar upptar mindre yta på marken jämfört med en envåningsbyggnad, vilket skapar mer friyta. I och med ökningen av antalet platser behövs dock mer friyta än vad befintlig fastighet ger. Därför föreslås att fastigheten Godemannen 2 utökas.

Fastigheten Godemannen 2 är idag 7 490 m² och föreslås utökas till 8 535 m². Cirka 700 m² förs från fastigheten Alby 15:32 och cirka 345 m² förs från Albyberget 5 till fastigheten Godemannen 2.

Förskolegården – storlek och växtlighet

Förskolans fastighet behöver förstöras för att få mer friyta till förskolebarnen. Enligt Boverkets rekommendation ska friytan vara minst 40 m² per barn och gårdens totala sammanhängande yta ska vara minst 3000 m².

Den nya förskolebyggnaden uppskattas ha en byggnadsarea (yta på marken) på cirka 1 000 m² och yta för väg, angöring, parkering och omkringliggande ytor kommer uppskattningsvis ha en area på 1 500 m². Detta innebär att friytan kommer att vara cirka 6 000 m² vilket ger 33 m² friyta per barn, om där är 180 förskolebarn. Detta är mindre än Boverkets rekommenderade yta, men bedöms som tillräcklig i detta fall.

På förskolans fastighet finns träd, buskar och naturmark som är värda att bevara. Denna växtlighet bidrar till renare luft, svalka under sommarhalvåret och bättre dagvattenhantering. Den växtlighet som finns på fastighetens södra del kan även ha en bullerdämpande effekt eftersom den skärmar av mot Tingsvägen i söder. Växtligheten i samband med gårdens storlek och utformning har även ett hälsofrämjande och pedagogiskt syfte för förskolebarnen. Lekfull rörelse i samband med naturkontakt genererar en aktivitet och ett socialt samspel som påverkar barnens fysiska såväl som mentala färdigheter positivt.

I detaljplanen föreslås att minst två tredjedelar av gårdsytan ska vara bevuxen med gräs, träd, buskar, mm. Dessutom bör en balans finnas mellan sol och skugga på gården, vilket bäst åtgärdas med träd. Träd faller sina löv på hösten och släpper fram solljuset när det behövs som mest och på motsvarande sätt skänker träden skugga med sina lövkronor under sommarhalvåret. Därför bör förskolegården täckas till 50 % av trädkronor. Trädkronorna kan även bidra till att upplevelsen av det gröna rummet förstärks.

Förskolepaviljonger

På förskolans fastighet kommer möjlighet till uppställning av tillfälliga förskolepaviljonger att finnas. Paviljongerna ska endast ställas upp vid behov, då trycket på förskoleplatser är extra stort i området.

Ny förskolebyggnad

I detaljplanens plankarta regleras byggrätten till 3 000 m² bruttoarea och en byggnadsarea om 1 700 m². Byggrätten ligger på fastighetens sydvästra del. Fastighetens nordöstra del samt angöringsyta är prickad mark i plankartan, vilket innebär att den marken inte får bebyggas. Byggnadens höjd är begränsad till 18 meter. Figur 4 visar en illustration över ett förslag till hur förskolebyggnad, gård och angöringsytor kan utformas på fastigheten.



Figur 4 – Illustrationskarta över fastigheten Godemannen 2.

Förskolebyggnaden ska också vara placerad så att inlastning med samordnade varutransporter möjliggörs (se rubriken *Angöring, leveranser och parkering*).

Barnkonsekvensanalys

Planändringen leder till att kommunen kan bygga en förskola i två eller flera våningar istället för en våning. Detta kommer inte leda till några direkta konsekvenser för barnen. Nu gällande detaljplan har en obegränsad byggrätt vilket innebär att det inte finns någon garanterad friyta (lekyta). Den nya detaljplanen säkerställer tillgången till friyta eftersom byggrätten är begränsad samt att fastigheten planeras förstöras. Förskolan som ska byggas kommer att ta hänsyn till barnens behov gällande utformning av byggnad och gård.

Trafik

Gator, gång- och cykelvägar

Söder om planområdet ligger Tingsvägen. Från hela Albyberget finns gång- och cykelvägar till förskolan.

Kollektivtrafik

Planområdet ligger cirka 450 meter från Albys tunnelbanestation. Inom 500 meter finns även busshållplats som trafikeras av linjerna 191, 702, 707, 708, 737 och 795.

Angöring, leveranser och parkering

Befintlig lösning för angöring och parkering är dimensionerad för 70-talets krav då befintlig förskola uppfördes. Därför har nya lösningar som bättre stämmer överens med dagens trafik setts över i föreslagen detaljplan.

Angöring till förskolan

Tillfarten sker idag på Tingsvägen och över en parkering väster om planområdet.

Leveranser till förskolan

Den nya vändplatsen som skapas ska vara tillräckligt stor och placeras så att samordnade transporter möjliggörs. Med samordnade transporter menas att en lastbil ska kunna komma med flera olika leveranser även då förskolan är stängd. I och med detta måste angöringsytan vara ansluten till förskolebyggnadens köksdel där även ett kylt utrymme ska finnas. För att lastbilar ska kunna vända på ett trafiksäkert sätt behöver vändplatsen vara 21 meter i diameter. Vändplatsen finns illustrerad i detaljplanens illustrationskarta, se figur 4.

Parkering

Idag finns en parkering inom fastighetsmark som rymmer cirka tio bilplatser. Parkeringen är begränsad till fordon med parkeringstillstånd dygnet runt. Två stora privata bostadsparkeringar med låg beläggning finns i direkt anslutning till förskolan. I dagsläget är trafiksäkerheten dålig eftersom det finns felparkerade fordon som skymmer sikten. Dessutom behöver fordon backa för att kunna vända.

Enligt parkeringsprogrammet för Botkyrka kommun från 2017 ligger fastigheten inom zon A (inom 600 meter från spårbunden trafik). För anställda inom zon A gäller parkeringsnormen 0,2 bilplatser per anställd. Detta innebär att en förskola med 180 barn behöver fem-sex bilplatser för personalens behov om där är cirka 30 anställda. Enligt parkeringsprogrammet är normen för besökare till förskolor inom zon A 0,05 bilplatser per barn, vilket innebär nio platser. Dessutom behövs en bilplats för rörelsehindrade som ska finnas inom 25 meter från förskolans entré. Totalt behövs alltså cirka 15 parkeringsplatser på förskolans fastighet.

I detaljplanen föreslås att parkeringsplatser anläggs längs med Tingsvägen, frångått från entréerna till förskolan, såsom figur 4 visar. Om infart för bilar och leveransfordon hålls skilt från entréerna skapas en trafiksäkrare plats för gående och cyklister till förskolan.

Minst tio parkeringsplatser för cyklar ska finnas på förskolans fastighet.

Teknisk försörjning

Vatten och avlopp

Anslutning till vatten- och avloppssystemet finns till befintlig förskolebyggnad och kan användas till den nya förskolebyggnaden.

Dagvatten

En dagvattenutredning kommer att tas fram inför detaljplanens granskningsskede.

Värme

Möjlighet till uppvärmning med fjärrvärme finns och goda förutsättningar bedöms även finnas för nyttjande av solenergi enligt kommunens solkarta.

El, tele och IT

Anslutning till el, tele och IT finns idag till befintlig förskola inom fastighetens västra del och möjlighet finns att ansluta den nya förskolan i samma punkt.

Avfall

Sophantering avses ske i en separat miljöbyggnad i anslutning till område för inlastning inom fastigheten Godemannen 2. Det ska även finnas en vändplats med en vändradie på cirka 21 meter för att sopbilen ska kunna vända inne på fastigheten. Hantering av förskolans avfall bör följa Botkyrkas avfallsplan och renhållningsföreskrifter från 2011.

Administrativa frågor

På den södra delen av fastigheten går ett befintligt ledningspaket. Markområdet har markerats med (u) på plankartan och utgör mark som ska vara tillgänglig för underjordiska ledningar.

Genomförande

Organisatoriska frågor

Tidplan

Samråd	kvartal 4 2018
Granskning	kvartal 1 2019
Antagande	kvartal 1 2019
Laga kraft	kvartal 1 2019

Genomförandetid

Genomförandet av detaljplanen bedöms kunna ske inom 5 år varför genomförandetiden är 5 år efter det att planen vunnit laga kraft.

Huvudmannaskap

Planområdet ligger inom Botkyrka kommuns verksamhetsområde för vatten, spillvatten och dagvatten. Botkyrka kommuns VA-avdelning är huvudman för allmänna vatten-, spillvatten- och dagvattenledningar med tillhörande anläggningar.

Södertörns fjärrvärme AB är huvudman för fjärrvärmenätet och Telia Sonera är huvudman för telenätet. Huvudman för elnätet är Vattenfall.

Ansvarsfördelning

Botkyrka kommun svarar för och bekostar samtliga arbeten inom kvartersmark för förskola, såsom rivning och utförande av förskola med tillhörande anläggningar inom planområdet.

Avtal

Överenskommelse för fastighetsreglering behöver träffas mellan Botkyrka kommun och fastighetsägaren till Albyberget 5 om överlåtelse av mark från Albyberget 5 till Godemannen 2.

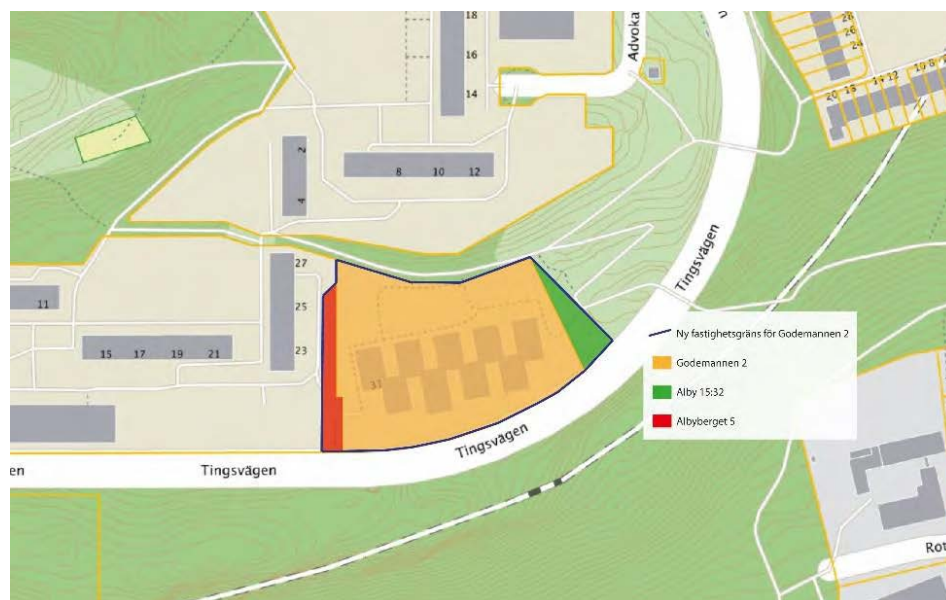
Fastighetsrättsliga frågor

Fastighetsbildning

När detaljplanen har vunnit laga kraft kan fastighetsbildning ske i enlighet med planen. Vid ett fastighetsrättsligt genomförande av detaljplanen är det lantmäterimyndigheten som genom lantmäteriförrättning prövar frågor om fastighets-

bildning. Kostnader för fastighetsbildning hos lantmäterimyndigheten debiteras enligt den taxa som gäller vid debiteringstillfället. Botkyrka kommun kommer att ansöka om en förrättning hos lantmäterimyndigheten för att överföra mark mellan berörda fastigheter. Botkyrka kommun bekostar förrättningen.

Mark som enligt ny detaljplan ska utgöra kvartersmark för skolverksamhet överförs genom fastighetsreglering från fastigheterna Albyberget 5 samt Alby 15:32 till Godemannen 2.



Figur 5 – Fastighetsbildning för Godemannen 2.

Fastighetskonsekvenser

Godemannen 2

Fastigheten ägs av Botkyrka kommun och är idag bebyggd med en förskola i enlighet med gällande stadsplan från 1970. Förslag till ny detaljplan innebär att fastigheten planläggs som kvartersmark för skolverksamhet (skola, förskola m.m.). Den föreslagna detaljplanen medför att byggrätten på fastigheten utökas genom att tillåta byggnation i flera våningar. Ny detaljplan föreslår en största byggnadsarea om 1700 m² och en största bruttoarea om 3000 m².

För att uppfylla krav på friyta i anslutning till förskola så medför förslag till ny detaljplan möjlighet att föra över ca 345 m² från Albyberget 5 samt 700 m² från Alby 15:32 till Godemannen 2. Fastigheten Godemannen 2 får då en totalyta på ca 8 540 m².

Albyberget 5

Fastigheten ägs av privat aktör och är enligt detaljplan från 2001 planlagd som kvartersmark för bostäder, vilket fastigheten också är bebyggd med. Endast en del av fastigheten berörs av förslag till ny detaljplan. Enligt förslaget ändras markanvändningen på denna mark till skolverksamhet. I och med förslag till ny detaljplan möjliggörs också att den aktuella marken, ca 345 m², kan överföras från Albyberget 5 till Godemannen 2. Byggrätten på Albyberget 5 påverkas inte nämnvärt av förslag till ny detaljplan.

Alby 15:32

Fastigheten ägs av Botkyrka kommun. Den del av fastigheten som berörs av förslag till ny detaljplan är idag planlagd som allmän plats, användning natur. I och med förslag till ny detaljplan så planläggs en del av fastigheten, ca 700 m², som kvartersmark med användningen skolverksamhet. Förslag till ny detaljplan medför i och med detta att samma område kan överföras från Alby 15:32 till Godemannen 2.

Rättigheter

Inom föreslaget planområde finns en ledningsrätt (0127-13/31.1). Rättigheten tryggas i förslag till ny detaljplan med markreservat för underjordisk ledning samt att området anges som prickmark, vilket innebär att byggnad inte får uppföras inom området där bestämmelsen gäller.

Ekonomiska frågor

Planekonomi

Föreslagen ny detaljplan medför en byggrätt om 3000 m² i bruttoarea och 1700 m² i byggnadsarea. Den föreslagna planen möjliggör för byggnation i flera våningsplan och bidrar på så vis till en mer effektiv användning av marken inom fastigheten Godemannen 2.

Bygglovavgift

Bygglovavgift debiteras enligt den bygglovtaxa som gäller vid debiteringstillfället. Planavgift tas ut i samband med bygglovets.

Gatukostnader

Förslag till ny detaljplan medför inget behov av utbyggnad av allmänna anläggningar för gata eller gång- och cykelväg.

VA-kostnader

Godemannen 2 är sedan tidigare ansluten till det kommunala vatten- och avloppsnätet. Vid ny anslutning debiteras anläggningsavgift för vatten och avlopp enligt Kommunens vid debiteringstillfället gällande VA-taxa.

Inlösen och ersättning

Ersättning kan komma utgå enligt överenskommelse mellan fastighetsägaren till Albyberget 5 och Botkyrka kommun för den mark som genom fastighetsreglering kan överföras från Albyberget 5 till Godemannen 2.

Någon ersättning för marken som regleras till Godemannen 2 från Alby 15:32 kommer inte att utgå då båda fastigheterna har samma ägare.

Tekniska frågor

Vatten och avlopp

Anslutning till vatten- och avloppsnät finns inom planområdet. Utredning för dagvattenhantering kommer att tas fram inför granskning av detaljplanen.

Värme

Inom planområdet finns möjlighet för anslutning till fjärrvärmenätet. Vidare finns inom området goda förutsättningar för uppvärmning med solenergi.

El, tele och IT

Anslutning för el, tele och IT finns inom planområdet.

Avfall

Sophantering sker i separat miljöbyggnad belägen i anslutning till område för inlastning till förskolebyggnaden med tillhörande vändplan. Avfall från förskolan hanteras i enlighet med kommunens avfallsplan från 2011.

SAMHÄLLSBYGGNADSFÖRVALTNINGEN

Charlotte Rickardsson
Planchef

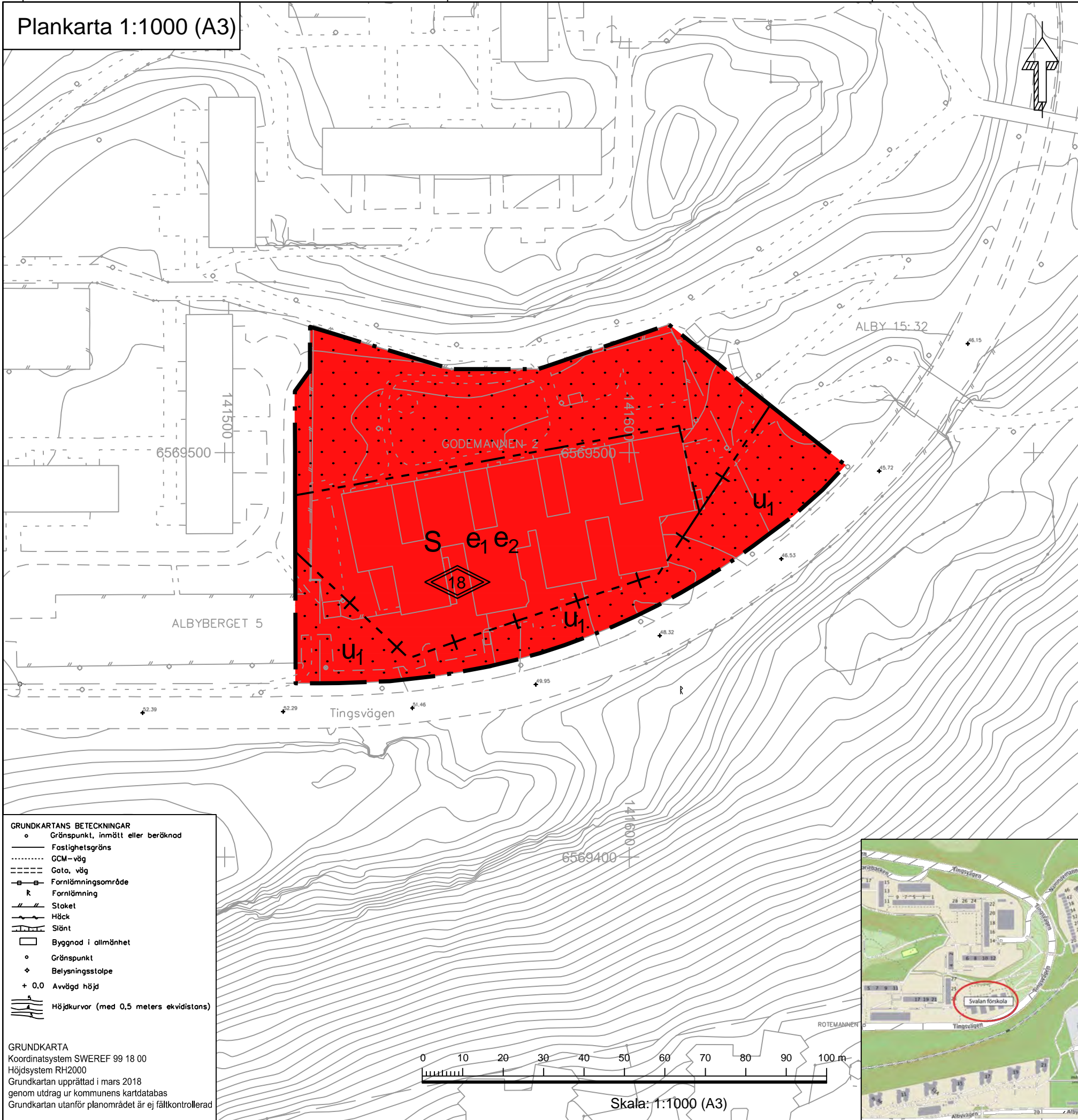
Felicia Sellgren
Planarkitekt

Medverkande tjänstepersoner

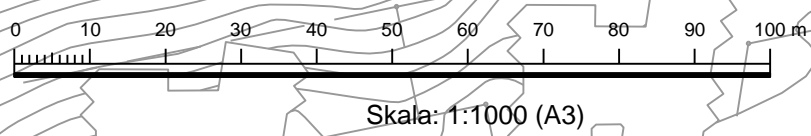
Ewelina Majtyka
Herman Andersson
Abraham Rondon
Kerstin Lagnefeldt
Anders Forsberg
Christer Silver Holmberg
Birgitta Persson
Annelie Svanold

planenheten
mark- och exploateringsenheten
trafikkonsult, COWI
gata-/parkenheten (park)
miljöenheten
VA-enheten, TF
Lokalförsörjning och fastighet, TF
Lokalförsörjning och fastighet, TF

Plankarta 1:1000 (A3)



- GRUNDKARTANS BETECKNINGAR**
- Gröns punkt, inmätt eller beräknad
 - Fastighetsgräns
 - GCM-väg
 - Gata, väg
 - Förlämningsområde
 - R Förlämningsområde
 - Staket
 - Häck
 - Slänt
 - Byggnad i allmänhet
 - Gröns punkt
 - ◆ Belysningsstolpe
 - + 0,0 Avvägd höjd
 - Höjdkurvor (med 0,5 meters ekvidistans)
- GRUNDKARTA**
 Koordinatsystem SWEREF 99 18 00
 Höjdsystem RH2000
 Grundkartan upprättad i mars 2018
 genom utdrag ur kommunens kartdatabas
 Grundkartan utanför planområdet är ej fältkontrollerad



PLANBESTÄMMELSER

Överlåtelse av fastighet för ändring av användning till skola och förskola.

GRÄNSBETECKNINGAR

- — — — — Utlänsgräns
- — — — — Övrig gräns
- + — + — + Gränslinje för fastighet

ANVÄNDNING AV MARK OCH VATTEN

Kvarteretsmark

- S Skola

EGENSKAPSBESTÄMMELSER FÖR KVARTERSMARK

Bebyggandets omfattning

- e₁ Utlänsgräns för byggnad
- e₂ Utlänsgräns för utomhusanläggning
- Täckningsgrad för byggnad
- ◇ P4 - skydd för natur

Markens anordnande och vegetation

Skog och natur ska bevaras och skyddas. Cykelplatser ska finnas.

ADMINISTRATIVA BESTÄMMELSER

- Överlåtelse av fastighet
- Överlåtelse av fastighet till kommun
- Markreservat
- u₁ Täckningsgrad för byggnad

Information

Överlåtelse av fastighet för ändring av användning till skola och förskola. Detta innebär att byggnaderna ska byggas om till skola och förskola.

- Val av planprogram
- Planprogram
- Planbeskrivning
- Utlänsgräns
- Överlåtelse av fastighet
- Illustrationskarta
- Vårdplan
-
-

Överlåtelse av fastighet till kommun

ÖVERLÅTELSE
Godemannen 2, m.fl. fastigheter

Botkyrka kommun	Utdrag av plan	Beslutsdatum	Instans
Överlåtelse av fastighet till kommun		Överlåtelse av fastighet	
		Antagande	
Utdrag av plan		Laga kraft	
Felicia Sellgren Planarkitekt	Charlotte Rickardsson Planchef		



Referens

Kenneth Aspemo
Byggprojektledare

Mottagare

Tekniska nämnden

Slutredovisning av projektkonto 6167, förskolepaviljonger i Riksten (Kometen)

Förslag till beslut

1. Tekniska nämnden godkänner tekniska förvaltningens slutredovisning av projektkonto 6167 som avser etablering av förskolepaviljong Kometen i Riksten.
2. Tekniska nämnden anmäler slutredovisningen till kommunfullmäktige.

Sammanfattning

I Riksten har en ny förskolepaviljong för 160 barn uppförts. Inflyttningen till förskolan har skett under april 2017. Därefter har mycket arbeten med att få till en trevlig utemiljö utförts löpande och färdigställt under sommaren 2018. En stor del av lekturstillingen har återanvänts från andra kommunala förskolor som rivits. För projektet noteras en positiv avvikelse mot investeringsbudget med 5,7% vilket är drygt 500 000 kronor.

Medborgarens nytta

Etablering av förskolepaviljonger i Riksten skapar 160 förskoleplatser.

Bakgrund

I väntan på att förskolan Vega i Tullinge/Riksten ska byggas har utbildningsförvaltningen beställt en tillfällig paviljonglösning för 160 barn i två plan. Kometen ersätter då lokalerna för förskolan "Lilla luna" och "Lilla Vega" som är externt inhyrda. Dessa lokaler var inte anpassade för att bedriva förskoleverksamhet i och används därför nu för F-klass och grundskola åk 1. Befolkningsökningen i Riksten har medfört att ny förskola är nödvändig i detta område.

Finansiell redovisning

6167 Förskolepaviljonger i Riksten	Budget	Utfall	Avvikelse
241 Mark- och expl.kostnader	2 060	1 942	117
242 Entreprenadkostnader	2 021 116	1 906 058	115 058
244 Äta, entreprenad	6 722 812	6 340 097	382 715
246 Byggherrekostnader	121 974	115 030	6 944
247 Internränta under byggtid	132 039	124 523	7 517
	9 000 000	8 487 649	512 351

Avvikelse mot budget är 512 351 kronor, cirka 5,7%. För projektet noteras en positiv avvikelse jämfört med budget.

Åsa Engwall
Förvaltningschef

Frank Renebo
Fastighetschef





10

Delegationsbeslut (TEF/2018:38)

Förslag till beslut

Tekniska nämnden har tagit del av anmälda delegationsbeslut.

Ärendet

Tekniska nämnden har överlåtit sin beslutanderätt till tjänstemän enligt tekniska nämndens delegationsordning. Beslut som fattats med stöd av delegering ska återrapporteras till nämnden.

Tekniska förvaltningen redovisar delegationsbeslut i skrivelse daterad 2018-10-22, reviderad 2018-11-13 och skrivelse daterad 2018-11-23.

2018-10-22
Rev 2018-11-13

Dnr TEF/2018:38

Anmälan av delegationsbeslut

Rubrik/ärendemening:		Förvaltningsledning	
Ärendetyp	Diarienummer	Beslutsdatum	Delegat (namn och befattning)
C 2	TEF/2018:263	2018-10-15	Åsa Engwall, förvaltningschef
Beskrivning av ärendet			
Antagande av entreprenad, NOLIMO Entreprenad AB, finplanering Vallmon och Opalen, omgång 2.			
Leverantör (vid upphandling)		Kontraktssumma (vid upphandling)	
NOLIMO Entreprenad AB		20 235 000 kronor	

Tekniska nämndens delegationsordning

Tekniska nämndens beslutanderätt framgår av kommunallagen och nämndens reglemente (som beslutats av kommunfullmäktige).

Föreskrifter om delegering av ärenden inom en nämnds verksamhetsområde finns i 6 kap. 37–40 §§ kommunallagen (2017:725). En nämnd kan uppdra åt ett utskott, en ledamot eller ersättare samt en anställd i kommunen att besluta på nämndens vägnar i ett visst ärende eller i en viss grupp av ärenden (se 6 kap. 37 § och 7 kap. 5 § kommunallagen).

Med de förbehåll som anges i 6 kap. 38 § kommunallagen har tekniska nämnden delegerat beslutanderätten i de ärenden som angivits i den till delegationsordningen tillhörande delegationsförteckningen.

Endast förvaltningschefen har rätt att vidaredelegera beslutanderätt (se 7 kap. 6 § kommunallagen).

Beslut som fattas på delegation ska anmälas till tekniska nämnden senast till nästa nämndsammanträde efter det att beslutet fattades. Beslutet är formellt fattat av tekniska nämnden och kan inte återkallas eller omprövas. Beslut som har fattats med stöd av delegation överklagas på samma sätt som nämndens övriga beslut.



Anmälan av delegationsbeslut

Rubrik/ärendemening:		Delegation gällande ersättare		
Ärendetyp	Diarienummer	Beslutsdatum	Delegat (namn och befattning)	
G 3	TEF/2018:40	2018-01-31	Anna Lindgren, enhetschef, städ- och kontorservice	
Beskrivning av ärendet				
Ersättare för enhetschef, 2018-11-12—2018-11-26 Ingela Berg-Magnusson.				
Ärendetyp	Diarienummer	Beslutsdatum	Delegat (namn och befattning)	
G 3	TEF/2018:40	2018-11-20	Anne Sakko, enhetschef, städ- och kontorservice	
Beskrivning av ärendet				
Ersättare för enhetschef, 2018-11-26—2018-12-07 Violeta Tasic.				
Rubrik/ärendemening:		Förvaltningsledning		
Ärendetyp	Diarienummer	Beslutsdatum	Delegat (namn och befattning)	
C 5	TEF/2017:32	2018-11-09	Åsa Engwall, förvaltningschef	
Beskrivning av ärendet				
Avbrytande av upphandling, nybyggnad LSS-boende Sandstugan				
Leverantör (vid upphandling)			Kontraktssumma (vid upphandling)	

Tekniska nämndens delegationsordning

Tekniska nämndens beslutanderätt framgår av kommunallagen och nämndens reglemente (som beslutats av kommunfullmäktige). Föreskrifter om delegering av ärenden inom en nämnds verksamhetsområde finns i 6 kap. 37–40 §§ kommunallagen (2017:725). En nämnd kan uppdra åt ett utskott, en ledamot eller ersättare samt en anställd i kommunen att besluta på nämndens vägnar i ett visst ärende eller i en viss grupp av ärenden (se 6 kap. 37 § och 7 kap. 5 § kommunallagen).

Med de förbehåll som anges i 6 kap. 38 § kommunallagen har tekniska nämnden delegerat beslutanderätten i de ärenden som angivits i den till delegationsordningen tillhörande delegationsförteckningen.

Endast förvaltningschefen har rätt att vidaredelegera beslutanderätt (se 7 kap. 6 § kommunallagen).

Beslut som fattas på delegation ska anmälas till tekniska nämnden senast till nästa nämndsammanträde efter det att beslutet fattades. Beslutet är formellt fattat av tekniska nämnden och kan inte återkallas eller omprövas. Beslut som har fattats med stöd av delegation överklagas på samma sätt som nämndens övriga beslut.