



2016-02-04

Tid 2016-02-16, kl 18:30

Plats Kommunhuset, Tumba, plan 2, rum 3

Ärenden

Justering

- 1 Medborgarförslag - Uppför hinder i gångtunneln under Tomtbergavägen
- 2 Medborgarförslag - Försköna Norra Botkyrka
- 3 Granskning för upphävande av en del av detaljplan för Hamra 4:1
- 4 Begäran om planbesked för Tullinge 19:290
- 5 Samarbetsavtal med Vattenfall för ledningar i allmän platsmark **Senare utskick**
- 6 Stenbron 1 – Exploatering **Senare utskick**
- 7 Förslag till överenskommelse om fastighetsreglering med Fastighets AB Tullinge Centrum angående Tullinge idéhus **Senare utskick**
- 8 Internbudget 2016 – Samhällsbyggnadsnämnden **Senare utskick**
- 9 Medarbetarundersökning 2015
- 10 Delegationsbeslut

2016-02-04

- 11 Anmälningssärenden
- 12 Förvaltningschefen informerar
- 13- Bygglov  
21

Gabriel Melki  
Ordförande

Ann-Britt Karlsson  
Nämndsekreterare

**1****Medborgarförslag - Uppför hinder i gångtunneln under Tomtbergavägen (sbf/2015:284)****Förslag till beslut**

Samhällsbyggnadsnämnden anser medborgarförslaget besvarat.

Nämnden uppdrar till förvaltningen att utreda frågan om vilken exakt plats och vilken typ av hinder som behövs på gångvägen från Borgskolan ned mot gångtunneln under Tomtbergavägen.

**Sammanfattning**

I enlighet med tidigare beslut finns det planer på att sätta upp nya bommar i området till en total kostnad av 20 000 kr. Sammantaget under 2015 inom Hallunda-Norsborg-Slagsta har det satts upp bommar för ca 300 000 kr. Dessa bommar kommer att utvärderas under våren 2016 och vid behov.

När det gäller medborgarförslagets konkreta förslag om att uppföra hinder på gångvägen från Borgskolan ned mot gångtunneln under Tomtbergavägen, anser förvaltningen att en bom eller något annat hinder med största sannolikhet måste anläggas där förslagsställaren anger eller i dess omedelbara närhet.

**Ärendet**

Samhällsbyggnadsnämnden har fått i uppdrag att besvara ett medborgarförslag av Johan Rikardsson om att uppföra hinder på gångvägen som löper från Borgskolan ned mot gångtunneln under Tomtbergavägen. Förslaget inkom till Botkyrka kommun 2015-06-10 och till samhällsbyggnadsförvaltningen 2015-07-01.

Samhällsbyggnadsförvaltningens tjänsteskrivelse, daterad 2016-01-19, utgör underlag för beslutet.



2016-01-19

Dnr sbf/2015:284

Referens  
Olov Lindquist

Mottagare  
Samhällsbyggnadsnämnden

## Medborgarförslag – Uppför hinder i gångtunneln under Tomtbergavägen

### Förslag till beslut

Samhällsbyggnadsnämnden anser medborgarförslaget besvarat.

Nämnden uppdrar till förvaltningen att utreda frågan om vilken exakt plats och vilken typ av hinder som behövs på gångvägen från Borgskolan ned mot gångtunneln under Tomtbergavägen.

### Ärendet

Samhällsbyggnadsnämnden har fått i uppdrag att besvara ett medborgarförslag av Johan Rikardsson om att uppföra hinder på gångvägen som löper från Borgskolan ned mot gångtunneln under Tomtbergavägen. Förslaget inkom till Botkyrka kommun 2015-06-10 och till samhällsbyggnadsförvaltningen 2015-07-01.

### Yttrande

I enlighet med tidigare beslut finns det planer på att sätta upp nya bommar i området till en total kostnad av 20 000 kr. Sammantaget under 2015 inom Hallunda-Norsborg-Slagsta har det satts upp bommar för ca 300 000 kr. Dessa bommar kommer att utvärderas under våren 2016 och vid behov.

Den uppsättning av bommar som har gjorts och som kommer att göras innebär ett hinder för bilar, men det är svårt att förhindra andra typer av fordon, t ex motorcyklar. Samhällsbyggnadsförvaltningen vill därför påpeka att det här i grunden är ett ordningsproblem som Polisen har till uppgift att förhindra.

När det gäller medborgarförslagens konkreta förslag om att uppföra hinder på gångvägen från Borgskolan ned mot gångtunneln under Tomtbergavägen, anser förvaltningen att en bom eller något annat hinder med största sannolikhet måste anläggas där förslagsställaren anger eller i dess omedelbara närhet.

Magnus Andersson  
Samhällsbyggnadschef

## Medborgarförslag – Uppför hinder i gångtunneln under Tomtbergavägen - publicering

Rubrik	
Förnamn	
Efternamn	
Namn	Johan Rikardsson
Gatuadress	
Postadress	
Postnummer	
Telefonnummer	
Mobilnummer	
E-postadress	
Förslag	<p>Hej, Vi i vårt område oroas och besväras av buskörning i mycket höga hastigheter på gångvägen som löper från Borgakolan ned till gångtunneln under Tomtbergavägen korsningen Botkyrkaleden. Det är motorcyklar, fyrhjulingar och även personbilar som buskör denna sträcka. En granne har varit nära att bli påkörd av personbil som förts fram i hög hastighet på denna gångväg. Så vårt förslag är att i gångtunneln uppföra något hinder som kräver dem att sakta ned eller helst undvika denna 'genväg'. Tex 2 parallella vägbommar som tvingar cyklar och andra fordon att sicksacka</p>
Motivering	<p>För barn och människors säkerhet. Det kommer annars ske en olycka när som helst. Och det skall försväras för dessa individer som inte tar hänsyn till andras trygghet. Oftast är dessa fordon olagliga och står skrivna på målvakter så de verkar svåra att ta bort från våra gator.</p>
Kön	
Kommundel	
Från mobilapp	
Ålder	

**2****Medborgarförslag - Försköna Norra Botkyrka (sbf/2015:362)****Förslag till beslut**

Samhällsbyggnadsnämndens förslag till kommunfullmäktige:

Medborgarförslaget anses besvarat.

**Sammanfattning**

Samhällsbyggnadsnämnden jobbar i olika sammanhang med utsmyckning och har bland annat deltagande från ungdomar i våra investeringsprojekt, t.ex. när vi gör större ombyggnationer av parker, gångstråk, gångtunnlar mm. Detta sker då utifrån projektets och platsens förutsättningar. Exempelvis i projektet Albystråket så belyser vi bergväggar både med ljus och projicerade bilder, vid Tullinge station har vi nyligen invigt konstnärlig utsmyckning i form av emaljväggar med Tullingemotiv. Vi anslår i dessa fall 1 % av projektsumman till konstnärlig utsmyckning och samarbetar i de fallen med kultur- och fritidsförvaltningen.

**Ärendet**

Samhällsbyggnadsnämnden har fått i uppdrag att besvara ett medborgarförslag av Ulla Comérus om att försköna Norra Botkyrka. Mer konkret handlar förslaget om att göra en muralmålning på någon betong- eller bergsyta i de norra delarna av kommunen.

Förslaget inkom till Botkyrka kommun 2015-08-31 och till samhällsbyggnadsförvaltningen 2015-10-12.

Samhällsbyggnadsförvaltningens tjänsteskrivelse, daterad 2016-01-15, utgör underlag för beslutet.



2016-01-15

Dnr sbf/2015:362

Referens  
Olov Lindquist

Mottagare  
Samhällsbyggnadsnämnden

## Medborgarförslag - Försköna Norra Botkyrka

### Förslag till beslut

Samhällsbyggnadsnämndens förslag till kommunfullmäktige:

Medborgarförslaget anses besvarat.

### Ärendet

Samhällsbyggnadsnämnden har fått i uppdrag att besvara ett medborgarförslag av Ulla Comérus om att försköna Norra Botkyrka. Mer konkret handlar förslaget om att göra en muralmålning på någon betong- eller bergsyta i de norra delarna av kommunen.

Förslaget inkom till Botkyrka kommun 2015-08-31 och till samhällsbyggnadsförvaltningen 2015-10-12.

### Yttrande

Samhällsbyggnadsförvaltningen jobbar i olika sammanhang med utsmyckning och har bland annat deltagande från ungdomar i våra investeringsprojekt, t.ex. när vi gör större ombyggnationer av parker, gångstråk, gångtunnlar mm. Detta sker då utifrån projektets och platsens förutsättningar. Exempelvis i projektet Albystråket så belyser vi bergväggar både med ljus och projicerade bilder, vid Tullinge station har vi nyligen invigt konstnärlig utsmyckning i form av emaljväggar med Tullingemotiv. Vi anslår i dessa fall 1 % av projektsumman till konstnärlig utsmyckning och samarbetar i de fallen med kultur- och fritidsförvaltningen.

Förvaltningen ser dock gärna att sådana konstprojekt ingår i aktuella förnyelseprojekt och där så är lämpligt är förvaltningen beredd att pröva fler liknande satsningar.

Magnus Andersson  
Samhällsbyggnadschef

## Medborgarförslag - försköning av Norra Botkyrka - Publicering

“Jag föreslår att man gör en muralmålning av bifogad typ på någon tråkig betong- eller bergsyta i Norra Botkyrka. Vi behöver hitta olika sätt att “lyfta” utsmyckningen i kommunen, att göra det vackert och njutbart att se oss omkring i detta gamla miljonprogramområde. Den här målningen har gjorts av Marja i Myrom och finns i Sunne i Värmland. I det här fallet handlar det mycket om Selma Lagerlöf och hennes författarskap. I Botkyrka har vi säkerligen mycket intressant som vi kan måla och som ger historiska tillbakablickar och även pekar på vackra platser och vacker natur.

Det finns säkert duktiga konstnärer bland ungdomar som tillsammans kan utforma ett förslag till liknande utsmyckning. Kanske är man mer rädd om något som man själv fått vara med att utforma. Något man kan vara stolt över.”

*Ulla Comérus*





**3****Granskning för upphävande av en del av detaljplan för Hamra 4:1 (sbf/2015:418)****Förslag till beslut**

Samhällsbyggnadsnämnden uppdrar åt samhällsbyggnadsförvaltningen att gå ut på granskning med förslag till upphävande av en del detaljplan för Hamra 4:1 (26-1) i Tumba.

**Sammanfattning**

Hamra gård och planområdet ligger i nordöstradeln av Tumba, med Hågelbyleden i väster Solbacken i norr, öppna fält och Tullingesjön i öster samt Ävägen och De-Laval i söder.

Gällande detaljplan, del av Hamra 4:1 (26-1), fastställdes 1965-03-24 och anger friliggande småhus i två våningar, gatemark och parkmark. Genomförandetiden för detaljplanen har gått ut och en del av detaljplanen har med tiden blivit inaktuell samt förhindrar utveckling av Hamra gårds verksamhet. Syftet med att upphäva den inaktuella delen är att möjliggöra uppförande av två plansilos.

Förslag till upphävande har varit ute på samråd från 11 december 2015 till 11 januari 2016. Alla synpunkter som inkom under samrådet har tillgodosetts och planhandlingarna har justerats inför granskningen.

En behovsbedömning av planens miljöpåverkan har gjorts och bedömningen är att detaljplanen inte innebär betydande miljöpåverkan.

**Ärendet**

En del av gällande detaljplan för Hamra 4:1 (26-1) har med tiden blivit inaktuell och förhindrar utveckling av verksamheten på Hamra gård. Syftet med att upphäva aktuell del är att möjliggöra uppförande av två plansilos på Hamra gård.

2016-02-16

Dnr sbf/2015:418

Samhällsbyggnadsförvaltningens tjänsteskrivelse, daterad 2016-01-25, utgör underlag för beslutet.

#### Ekonomi

Förslaget bedöms inte innebära några kommunala kostnader. Eventuella förrätningskostnader betalas av sökanden som också äger alla småhustomter som avses utgå ur detaljplanen.

Referens  
Sara OlssonMottagare  
Samhällsbyggnadsnämnden

## Granskning för upphävande av en del av detaljplan för Hamra 4:1 (26-1)

### Förslag till beslut

Samhällsbyggnadsnämnden uppdrar åt samhällsbyggnadsförvaltningen att gå ut på granskning med förslag till upphävande av en del detaljplan för Hamra 4:1 (26-1) i Tumba.

### Sammanfattning

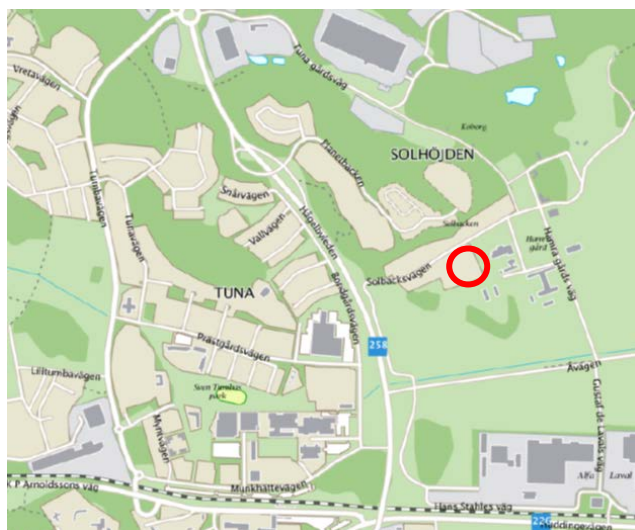
En del av gällande detaljplan för Hamra 4:1 (26-1) har med tiden blivit inaktuell och förhindrar utveckling av verksamheten på Hamra gård. Syftet med att upphäva aktuell del är att möjliggöra uppförande av två plansilos på Hamra gård.

Förslag till upphävande har varit ute på samråd från 11 december 2015 till 11 januari 2016. Alla synpunkter som inkom under samrådet har tillgodosetts och planhandlingarna har justerats inför granskningen.

En behovsbedömning av planens miljöpåverkan har gjorts och bedömningen är att detaljplanen inte innebär betydande miljöpåverkan.



*Orienteringskarta*



### Ärendet

Hamra gård och planområdet ligger i nordöstradelen av Tumba, med Hågelbyleden i väster Solbacken i norr, öppna fält och Tullingsjön i öster samt Åvägen och De-Laval i söder.

Gällande detaljplan, del av Hamra 4:1 (26-1), fastställdes 1965-03-24 och anger friliggande småhus i två våningar, gatumark och parkmark. Genomförandetiden för detaljplanen har gått ut och en del av detaljplanen har med tiden blivit inaktuell samt förhindrar utveckling av Hamra gårds verksamhet. Syftet med att upphäva den inaktuella delen är att möjliggöra uppförande av två planilos.

Planförslaget har varit på samråd under tiden 11 december 2015 till 11 januari 2016. Samtliga planhandlingar har funnits tillgängliga i kommunalhuset under denna tid. Förslaget har även skickats till alla berörda remissinstanser och sakägare enligt upprättad sändlista.

Totalt har 3 yttranden kommit in under samrådet som föranleder en kommentar och/eller en förändring av förslaget. En sakägare har framfört önskemål om att utvidga den del av gällande detaljplan som omfattas av upphävandet till att även omfatta fastigheten Tumba 7:143. Lantmäterimyndigheten har framfört synpunkter gällande planhandlingarnas tydlighet samt efterfrågar förklaring till varför u-områdets borttagande inte får några konsekvenser. Solbacka samfällighetsförening menar att eventuella förrättningskostnader med anledning av upphävandet ska bekostas av sökanden av planärendet. Samtliga synpunkter har tillgodosetts och planhandlingarna har justerats.

## Ekonomi

Förslaget bedöms inte innebära några kommunala kostnader. Eventuella förrättningskostnader betalas av sökanden som också äger alla småhustomter som avses utgå ur detaljplanen.

## Preliminär tidplan

Antagande SBN                      april 2016

## SAMHÄLLSBYGGNADSFÖRVALTNINGEN

Magnus Andersson  
Samhällsbyggnadschef

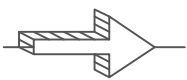
Sara Olsson  
Planarkitekt

## Bilagor

- Plankarta med bestämmelser
- Plan- och genomförandebeskrivning
- Samrådsredogörelse

---

Expedieras till  
Planadministratör



## PLANBESTÄMMELSER

Följande gäller inom områden med nedanstående beteckningar.

### Gränser

Planområdesgräns för detaljplan för del av Hamra 4:1 (26-1)



Den del av detaljplanen som upphävs

GRUNDKARTA  
Koordinatsystem SWEREF 99 18 00  
Höjdsystem RH2000  
Grundkartan upprättad i december 2015  
genom utdrag ur kommunens kartbas.  
Grundkartan utanför planområdet är ej fältkontrollerad

GRUNDKARTETECKNINGAR

- Traktpolis
- Fasitrycksgräns
- Servitid
- Vägkart
- Höjdlinje
- Formlinje
- Vattenlinje
- Tale- och odlingslinje
- Elinje
- Färdväg

0 60 120  
Meters

Upphävande av del av detaljplan för Hamra 4:1

Botkyrka Kommun  
Stockholms län

GRANSKNINGSHANDLING

Upprättad enligt PBL 2010:900 av Samhällsbyggnadsförvaltningen

Upprättad 151204 Revlerad 160126



BOTKYRKA  
KOMMUN  
Långt ifrån lagom

CHARLOTTE RICKARDSSON  
Planchef

Sara Olsson  
Planarkitekt

10-46

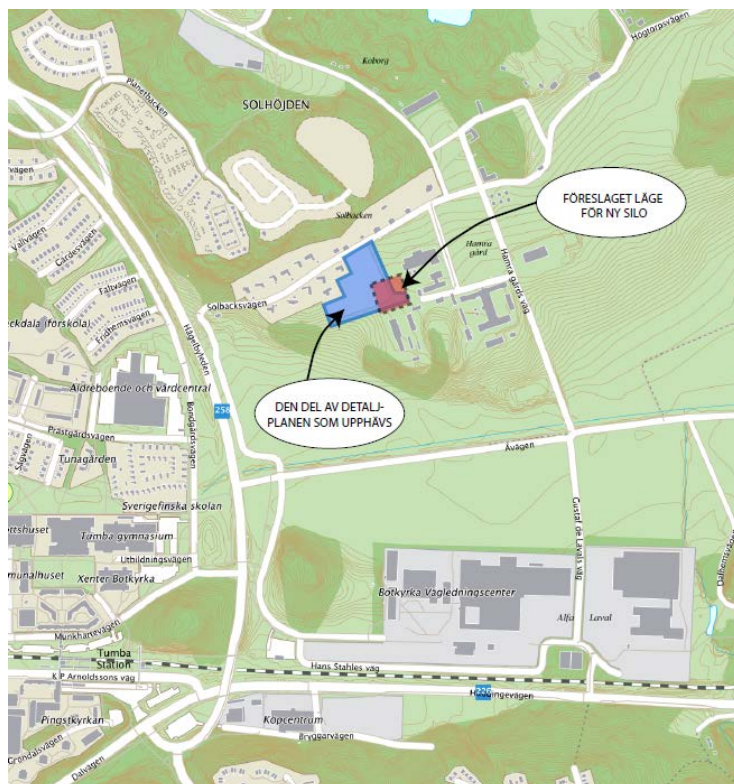


## Förslag till upphävande av en del detaljplan för Hamra 4:1 (Tumba 7:149 m.fl fastigheter), 26-1

### Planbeskrivning

#### Bakgrund och syfte

Hamra gård behöver ersätta två befintliga torrsilos med två nya plansilos för att klara foderhanteringen till pågående mjölkproduktion. För att kunna uppföra anläggningen behöver den sydöstra delen av detaljplanen för del av Hamra 4:1 (26-1) upphävas. Den aktuella delen av detaljplanen medger nio småhustomter, parkmark och gatumark. Den delen är outnyttjad och har med tiden blivit inaktuell.



Översiktskarta  
Planeringsförutsättningar



### Områdesbeskrivning

Hamra gård och planområdet ligger i nordöstradelen av Tumba, med Hågelbyleden i väster Solbacken i norr, öppna fält och Tullingesjön i öster samt Ävägen och De-Laval i söder.

### Översiktliga planer

Enligt översiktsplanen, antagen i maj 2014, är området i Hamradalen med "Alfa Laval", ABC-tomten och Tumba centrum ett av 26 områden där kommunen ger utrymme för verksamheter med olika profilering och utrymme för kreativitet. Översiktsplanen pekar också ut området mellan Hågelbyleden och Tullingesjön som storstadsnära natur – ett s.k. grönt aktivitetsrum – där kommunen är mycket restriktiv till ny bebyggelse. Förslaget till upphävande av gällande detaljplan bedöms vara förenligt med översiktsplanens intentioner då det möjliggör fortsatt utveckling av verksamheten på Hamra gård på ett sätt som inte motverkar målet för det gröna aktivitetsrummet.

### Detaljplaner

Gällande detaljplan, del av Hamra 4:1 (26-1), fastställdes 1965-03-24 och anger friliggande småhus i två våningar, gatumark och parkmark. Genomförandetiden för detaljplanen har gått ut.

Enligt 9 kap 3 § PBL krävs det inte bygglov för en ekonomibyggnad för jordbruk, skogsbruk eller annan liknande näring, om åtgärden vidtas i ett område som inte omfattas av en detaljplan. Lag (2011:335). För att kunna uppföra anläggningen krävs därmed att gällande detaljplan till viss del upphävs.

### Behovsbedömning

Upphävande av aktuell del av gällande detaljplan bedöms inte ge upphov till betydande miljöpåverkan.

### Förändringar och konsekvenser

#### Gällande detaljplan

Den sydöstra delen av planområdet som avses upphävas innehåller, förutom gatumark och parkmark, 9 småhustomter och är ca 16 000 kvm stort vilket utgör ca en tredjedel av hela planområdet (23 småhustomter totalt). Aktuella tomter ägs av DeLaval International som inte har för avsikt att utnyttja byggrätterna i gällande plan.

Ett område som är avsett för underjordiska ledningar löper på båda sidor om fastighetsgränsen med en fastighet som ska ligga kvar inom gällande detaljplan samt en fastighet inom område som ska upphävas, på ena sidan, och två fastigheter inom område där detaljplanen ska upphävas på andra sidan. Den södra samt nordöstra delen av u-området kommer därmed att utgå då den delen av detaljplanen upphävs. Inga underjordiska ledningar finns inom detta område. Behovet av u-området utgår eftersom de tomter det skulle säkerställa möjlighet att dra ledningar till, utgår ur detaljplanen.

Gatunätet är endast utbyggt inom den del av området där detaljplanen kommer att fortsätta gälla. Upphävandet av den outnyttjade delen av planområdet kommer inte att påverka befintligt gatunäts funktionalitet.

### **Omgivningspåverkan**

De nya siloanläggningarna uppförs, enligt förslaget, omedelbart väster om gårdsbyggnaderna på Hamra gård. Landskapet är öppet med betes- och åkermark och platsen är väl synlig från Hågelbyleden.

Silon består av en ca tre meter hög betongvägg på tre sidor. Den fjärde sidan är öppen för in och urlastning. Silon saknar tak. Betongväggarnas utsida motfylls för att inte väggarna ska rasa vilket innebär att den utvändiga höjden inte kommer att uppgå till tre meter. Upphävandet av gällande detaljplan bedöms därmed inte medföra någon omgivningspåverkan.

### **Genomförande**

#### Fastighetsrättsliga åtgärder

Fastigheterna Tumba 7:141, Tumba 7:142, Tumba 7:143, Tumba 7:144, Tumba 7:145, Tumba 7:146, Tumba 7:147, Tumba 7:148 och Tumba 7:149 bör föras till fastigheten Tumba 7:126 efter att upphävandet av detaljplanen vunnit laga kraft.

Alla berörda fastigheter ägs av De Laval International.

#### Ekonomiska åtgärder

Kostnaderna för upphävandet av detaljplanen samt för eventuell förrättning betalas av ägaren till de fastigheter som ingår i upphävandet av detaljplanen.

### **Administrativa frågor**

#### Planprocess

Planläggningen prövades inledningsvis genom förenklat standardförfarande eftersom förslaget har stöd i översiktsplanen och inte bedöms beröra några allmänna intressen. Då det under samrådet inkom synpunkter som föranlett ändringar övergår prövningen till standardförfarande och detaljplanen skickas därmed ut för granskning innan förslaget tas upp för beslut om antagande.

### SAMHÄLLSBYGGNADSFÖRVALTNINGEN

Charlotte Rickardsson  
Planchef

Sara Olsson  
Planarkitekt

Referens  
Sara OlssonMottagare  
Samhällsbyggnadsnämnden

## Samrådsredogörelse för upphävande av en del av detaljplan för Hamra 4:1 (26-1)

### Ärendet

Samhällsbyggnadsförvaltningen fick den 22 september 2015 i uppdrag av samhällsbyggnadsnämnden att ta fram ett förslag till upphävande av en del av detaljplanen för Hamra 4:1 (26-1) samt att sända ut förslaget på samråd.

### Planens syfte

Planens syfte är att möjliggöra uppförande av två plansilos på Hamra gård. Anläggningen avses uppföras inom område som ligger inom gällande detaljplan för småhus, parkmark och gatumark. Den aktuella delen är outnyttjad sedan flera år tillbaka och detaljplanen har därmed bedömts inte längre vara aktuell.

### Samråd

Planförslaget har varit på samråd under tiden 11 december 2015 till 11 januari 2016. Samtliga planhandlingar har funnits tillgängliga i kommunalhuset under denna tid. Förslaget har även skickats till alla berörda remissinstanser, fastighetsägare och hyresgäster enligt upprättad sändlista.

### Sammanfattning av inkomna synpunkter

Totalt har 3 yttranden kommit in under samrådet som föranleder en kommentar. En sakägare har framfört önskemål om att utvidga den del av gällande detaljplan som omfattas av upphävandet till att även omfatta fastigheten Tumba 7:143. Lantmäterimyndigheten har framfört synpunkter gällande planhandlingarnas tydlighet samt förklaring till varför u-områdets bortagande inte får några konsekvenser. Solbacka samfällighetsförening menar att eventuella förrättningskostnader och anledning av upphävandet ska bekostas av sökanden av planärendet.

Samtliga yttranden finns att tillgå i sin helhet på samhällsbyggnadsförvaltningen. Synpunkterna redovisas och kommenteras enskilt nedan.

## Inkomna yttranden inom samråd

Avsändare	Datum	Nummer	Sida
Länsstyrelsen i Stockholms län	2015-12-29	1	2
Samrådsyttrande S2	2016-01-02	2	2
Miljöenheten	2016-01-07	3	2-3
Lantmäterimyndigheten	2016-01-08	4	3
Samrådsyttrande S11	2016-01-08	5	3

### 1. Länsstyrelsen i Stockholms län

Länsstyrelsen har mottagit rubricerat förslag till upphävande av detaljplan för samråd enligt 5 kap. 11 § plan- och bygglagen (2010:900). Länsstyrelsen har inga synpunkter på planförslaget enligt 5 kap. 14 § PBL. Länsstyrelsen delar kommunens bedömning att planens upphävande inte kan antas medföra betydande miljöpåverkan.

*Kommentar:* Ingen kommentar

### 2. Samrådsyttrande S2

Anhåller om att fastighet 7:143 skall ingå i upphävande av del av detaljplan för Hamra 4:1 i Tumba.

*Kommentar:* Planhandlingarna kommer att ändras enligt ovanstående yttrande. Fastigheten Tumba 7:143 ska ingå i den del av gällande detaljplan som upphävandet avser.

### 3. Miljöenheten

Miljöenheten har kontaktat verksamhetsutövare från Hamra gård gällande eventuella störningsmoment från de två planerade plansilos inom området. Enligt verksamhetsutövaren ska man bygga plansilos med lutning mot dikesanslutningar som i sin tur leder till en befintlig gödselbehållare, detta för att minska eventuellt näringsläckage till omkringliggande mark. Vi fick även information om att anordningarna inte kommer att utgöra någon lukt som kan komma att bli till en olägenhet för de omkringboende.

Miljöenheten har således inget att erinra gällande förslaget till upphävande av detaljplan för Hamra 4:1, Tumba, Botkyrka kommun (sbf/2015:418).

*Kommentar:* Ingen kommentar

#### 4. Lantmäterimyndigheten

Lantmäteriets arbetsuppgifter, efter att ändringen av detaljplanen för Hamra 4:1 har vunnit laga kraft, är att fastighetsreglera de fastigheter som inte längre berörs av planen till fastigheten Tumba 7:126.

#### Plankarta med bestämmelser

Svårt att utläsa exakta avgränsningen där planen ska upphävas. Detaljerna är för små för att kunna utläsas på ett bra sätt. Fastighetsgränser och fastighetsbeteckningar bör kunna redovisas tydligare då även dessa är svåra att utläsa (grundkartan). Det bör finnas en "utgående detaljplanegräns" och en "detaljplane-gräns" under planbestämmelserna. Nuvarande redovisning känns bristfällig. Vissa linjer i grundkartan saknar även förklaring, t.ex. heldragna röda linjer samt heldragna blå linjer.

En förklaring att upphävandet av u-området inte innebär någon konsekvens saknas.

#### Planbeskrivning

Under rubriken "Genomförande-Fastighetsrättsliga åtgärder" bör det förtydligas att fastigheterna ska fastighetsregleras till Tumba 1:126 och att detta sker genom en lantmäteriförrättning som De Laval ansöker om hos Lantmäteriet.

*Kommentar:* Plankartan och planbeskrivningen kommer att förtydligas i enlighet med Lantmäteriets synpunkter.

#### 5. Samrådsyttrande S11 – Solbacka samfällighetsförening

Samfällighetsföreningen tillstyrker upphävandet av detaljplanen, men begär att kostnader som en följd av eventuella krav från kommunen eller Lantmäteriet på ändring av anläggningsförrättningsbeslut (ABS:92332) av 1993-10-20 bekostas av Hamra gård.

*Kommentar:* Eventuella förrättningskostnader bekostas av sökanden.



## 4

### **Begäran om planbesked för Tullinge 19:290 (sbf/2015:269)**

#### **Förslag till beslut**

Samhällsbyggnadsnämnden ger positivt planbesked för Tullinge 19:290.

Samhällsbyggnadsnämnden uppdrar åt samhällsbyggnadsförvaltningen att utarbeta ett förslag till detaljplan samt att samråda om förslaget.

#### **Sammanfattning**

Fastigheten ligger i ett läge som påverkas av frågor om risk och säkerhet, ras och trafiksäkerhetsfrågor. Planläggning av garage och plank enligt begäran kan innebära att en riskanalys, geoteknisk utredning av garagets grundläggning samt utredning av bullerplankets utsträckning i fastighetens södra gräns med hänsyn till trafik behöver tas fram.

Det finns planer på att anlägga en gångbana längs Huddingevägens norra sida. Planläggning för garage står inte nödvändigtvis i konflikt med denna gångbana, eftersom avståndet mellan vägen och garaget är nio meter. Bullerplanket står dock närmare vägen. Planläggning av garage och bullerplank på Tullinge 19:290 får inte omöjliggöra en framtida utbyggnad av gångbana.

#### **Ärendet**

Samhällsbyggnadsförvaltningen har fått en begäran om planbesked från fastighetsägaren till Tullinge 19:290. Begäran avser planläggning av ett befintligt garage och bullerplank på fastigheten Tullinge 19:290 genom ändrad användning samt ökad byggrätt. Byggnadsverken har uppförts genom tillfälliga lov.

Planområdet ligger längs med Tullingesjön i västra Tullinge. Byggnadsplan för Tullinge lanthem (41-6) från 1960-05-11 gäller för området, och möjliggör friliggande bostadshus med uthus om totalt max 200 m<sup>2</sup>. Området för ansökan är planlagt för allmänt ändamål och begränsas av prickmark.

2016-02-16

Dnr sbf/2015:269

2009-02-03 gavs tillfälligt bygglov för ett garage på vägmark. Bygglovet löpte ut 2014-01-01.

Samhällsbyggnadsförvaltningens tjänsteskrivelse, daterad 2016-01-14, utgör underlag för beslutet.

Ekonomi

Fastigheten ägs av sökande.





2016-01-14

Dnr sbf/2015:269

Referens  
Susanna Findahl

Mottagare  
Samhällsbyggnadsnämnden

## Begäran om planbesked för Tullinge 19:290

### Förslag till beslut

Samhällsbyggnadsnämnden ger positivt planbesked för Tullinge 19:290.

Samhällsbyggnadsnämnden uppdrar åt samhällsbyggnadsförvaltningen att utarbeta ett förslag till detaljplan samt att samråda om förslaget.



*Ortofoto över området.*

### Sammanfattning

Samhällsbyggnadsförvaltningen har fått en begäran om planbesked från fastighetsägaren till Tullinge 19:290. Begäran avser planläggning av ett befintligt garage och bullerplank på fastigheten Tullinge 19:290 genom

2016-01-14

Dnr sbf/2015:269

ändrad användning samt ökad byggrätt. Byggnadsverken har uppförts genom tillfälliga lov.

Samhällsbyggnadsförvaltningen föreslår positivt planbesked för fastigheten Tullinge 19:290. Kommande planutredning får visa om planläggning enligt begäran är möjlig.

Fastigheten ligger i ett läge som påverkas av frågor om risk och säkerhet, ras och trafiksäkerhetsfrågor. Planläggning av garage och plank enligt begäran kan innebära att en riskanalys, geoteknisk utredning av garagets grundläggning samt utredning av bullerplankets utsträckning i fastighetens södra gräns med hänsyn till trafik behöver tas fram.

Det finns planer på att anlägga en gångbana längs Huddingevägens norra sida. Planläggning för garage står inte nödvändigtvis i konflikt med denna gångbana, eftersom avståndet mellan vägen och garaget är nio meter. Bullerplanket står dock närmare vägen. Planläggning av garage och bullerplank på Tullinge 19:290 får inte omöjliggöra en framtida utbyggnad av gångbana.

Förvaltningen ser fördelar med att göra bullerplanket i fastighetens östra gräns permanent med hänvisning till hälsa. Påverkan på kulturmiljön är negativ, men detta bedöms här ha sekundär betydelse.

### **Ärendet**

Planområdet ligger längs med Tullingesjön i västra Tullinge. Byggnadsplan för Tullinge lanthem (41-6) från 1960-05-11 gäller för området, och möjliggör friliggande bostadshus med uthus om totalt max 200 m<sup>2</sup>. Området för ansökan är planlagt för allmänt ändamål och begränsas av prickmark.

2009-02-03 gavs tillfälligt bygglov för ett garage på vägmark. Bygglovet löpte ut 2014-01-01.

### **Ekonomi**

Fastigheten ägs av sökande.

2016-01-14

Dnr sbf/2015:269

## SAMHÄLLSBYGGNADSFÖRVALTNINGEN

Magnus Andersson  
Samhällsbyggnadschef

Susanna Findahl  
Planarkitekt

### **Bilagor**

- Begäran om planbesked
- Ställningstagande planbesked

---

Expedieras till  
Planadministratör  
Den sökande



# BOTKYRKA KOMMUN

## BEGÄRAN OM PLANBESKED

Samhällsbyggnadsförvaltningen  
Stadsbyggnadsenheten

Inkom datum

Skickas/lämnas till  
Botkyrka kommun, Plangruppen  
Munkhättevägen 45  
147 85 Tumba  
Telefon: 08-530 610 00  
plan@botkyrka.se

BOTKYRKA KOMMUN  
SAMHÄLLSBYGGNADSFÖRVALTNINGEN

2015-07-13  
Dnr: Sbf 2015:269

Fastighetsbeteckning		Tullinge 19:290	
Fastighetsägare			
Sökande, namn			Person-/Organisationsnummer
Adress		Postnummer	Ort
Telefon, bostad	Telefon, arbete	Telefon mobil	
E-post			

### Kortfattad beskrivning av vad ansökan avser

Ange

Ansökan avser avstyckning av Tullinge 19:290 med ändring av detaljplan enligt bifogad skiss.

Ritningar ska bifogas som redovisar

- Planområdets avgränsning
- Tänkt bebyggelse
- In- och utfarter till området

Kostnad för planbesked tas ut enligt gällande plantaxa. För mer information se kommunens webbplats.

Vi publicerar kallelser och protokoll på kommunens webbplats. När du lämnar in din begäran om planbesked godkänner du att ditt namn och begäran om planbesked publiceras på webbplatsen.

### Namnsteckning

Datum	Namn	Namnförtydligande
02/07/15		

Skickas till

Samhällsbyggnadsförvaltningen, Plangruppen

Postadress

147 85 Tumba

Besöksadress

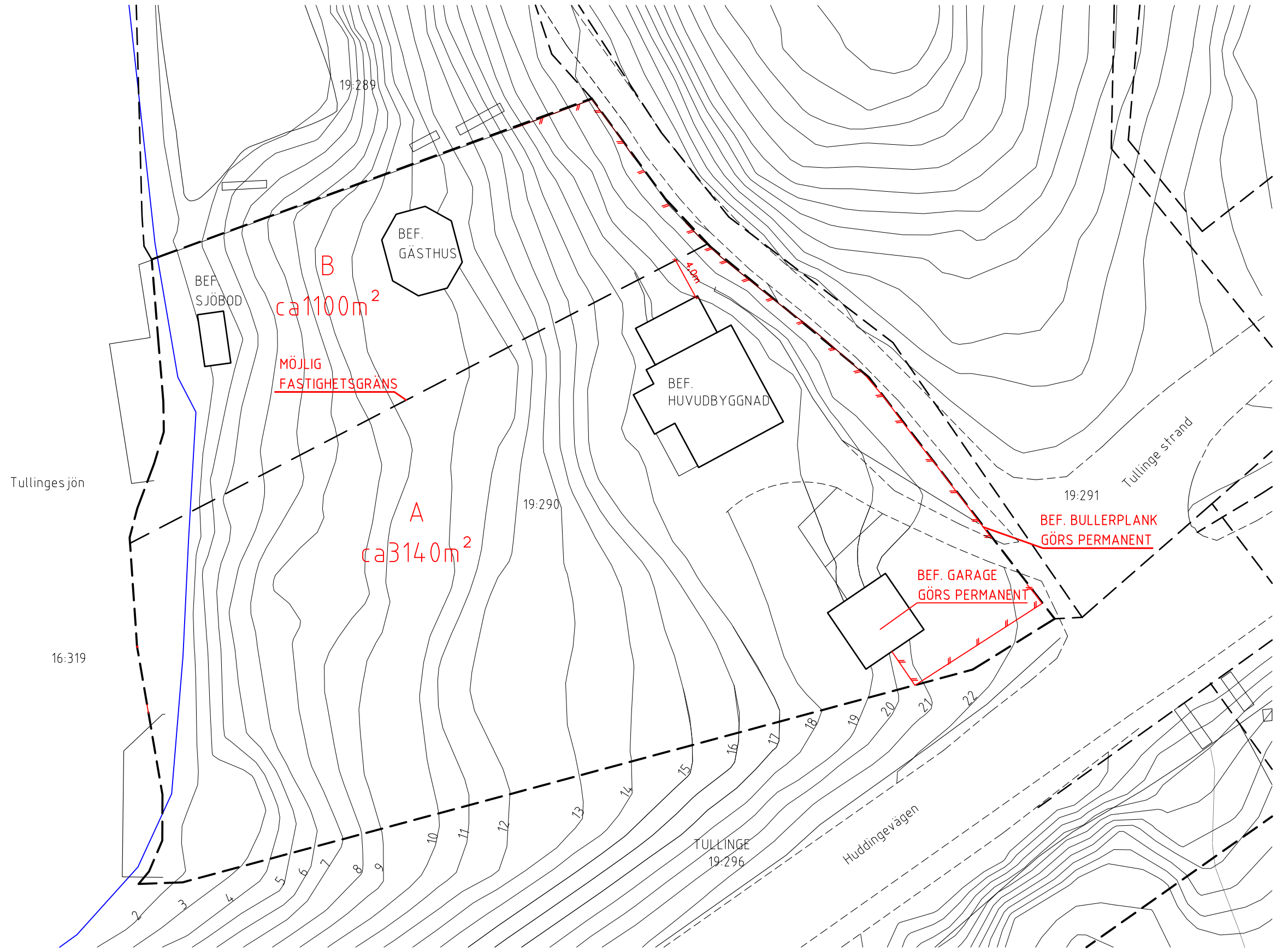
Munkhättevägen 45  
Tumba

Telefon, växel  
08-530 610 00

Telefax  
08-530 614 90

Organisationsnummer  
212000-2882  
Bankgironummer  
624-1061

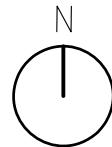
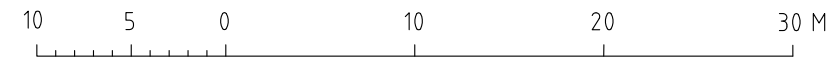
Internet  
www.botkyrka.se



**FÖRKLARINGAR**  
 DENNA SKISS REDOVISAR FÖRSLAG PÅ AVSTYCKNING AV  
 FASTIGHET TULLINGE 19:290 I H1 FASTIGHET A OCH B ENLIGT  
 RITNING.

**SITUATIONSPLAN**  
 SKALA 1:400

Skala 1:400 (A3)



**SKISS**

DATUM 2015-12-07	ARKITEKT JOAKIM HÄGGSTRÖM NEPTUNUSVÄGEN 14 141 33 HUDDINGE TEL 070-765 72 33
---------------------	--

FÖRSLAG  
 AVSTYCKNING AV FASTIGHET I BOTKYRKA  
 SITUATIONSPLAN

SKALA <b>1:400 (A3)</b>	NR <b>A1</b>	BET
----------------------------	-----------------	-----

\_XREF\_...XSTAMP  
IMAGE...



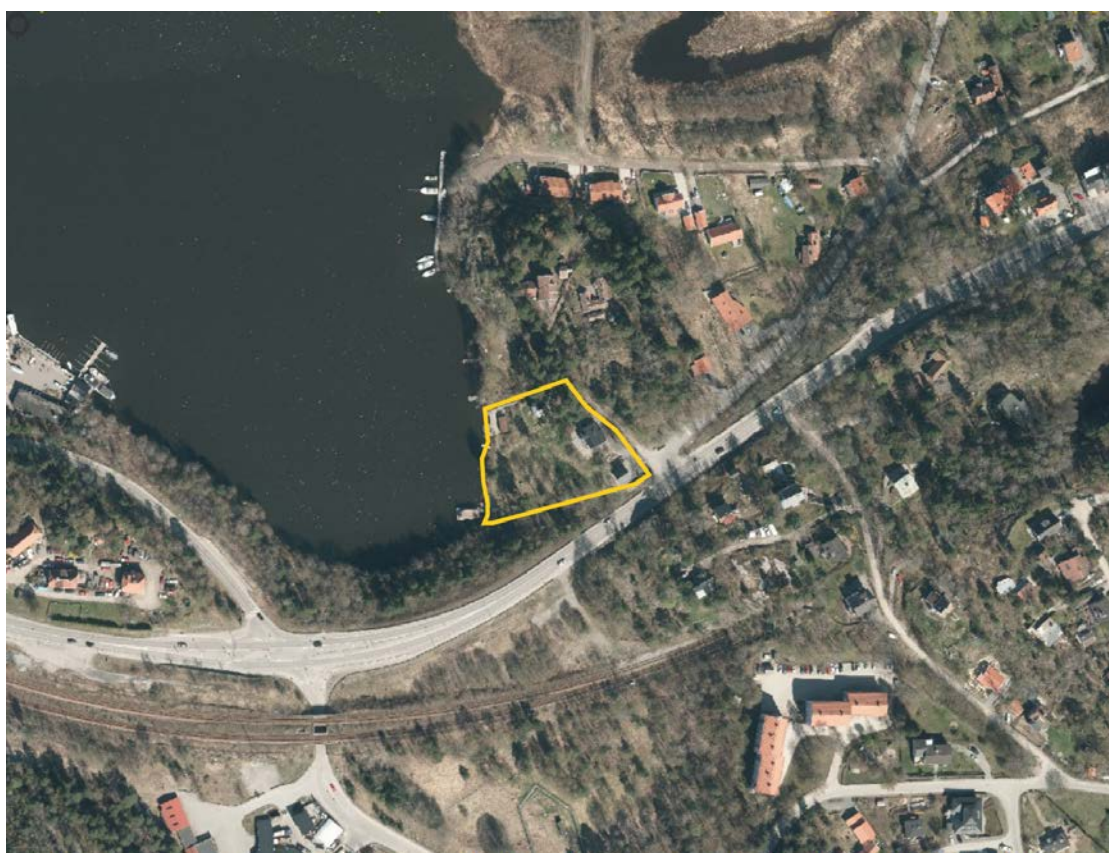
2016-01-14

Dnr sbf/2015:269

Referens  
Susanna Findahl

Mottagare  
Samhällsbyggnadsnämnden

## Planbesked för Tullinge 19:290



*Ortofoto över fastigheten*

## Inledning

**Syftet med ansökan** Begäran om planbesked avser planläggning av ett befintligt garage och bullerplank på fastigheten Tullinge 19:290. Byggnadsverken har uppförts genom tillfälliga lov. Planläggningen skulle innebära ändrad användning för en mindre del av fastigheten, från allmän platsmark till kvartersmark med bostadsändamål, samt utökad byggrätt.

**Översiktlig beskrivning av området** Fastigheten är belägen vid Tullingesjön i västra Tullinge i Botkyrka kommun. Området präglas av terränganpassad villabebyggelse uppförd från förra sekelskiftet fram till idag. Fastighetens huvudbyggnad är uppförd 1920, och komplementbyggnaden 1981. Garage är uppfört genom tillfälligt bygglov 2009.

**Areal** Fastigheten är ca 4 240 m<sup>2</sup>

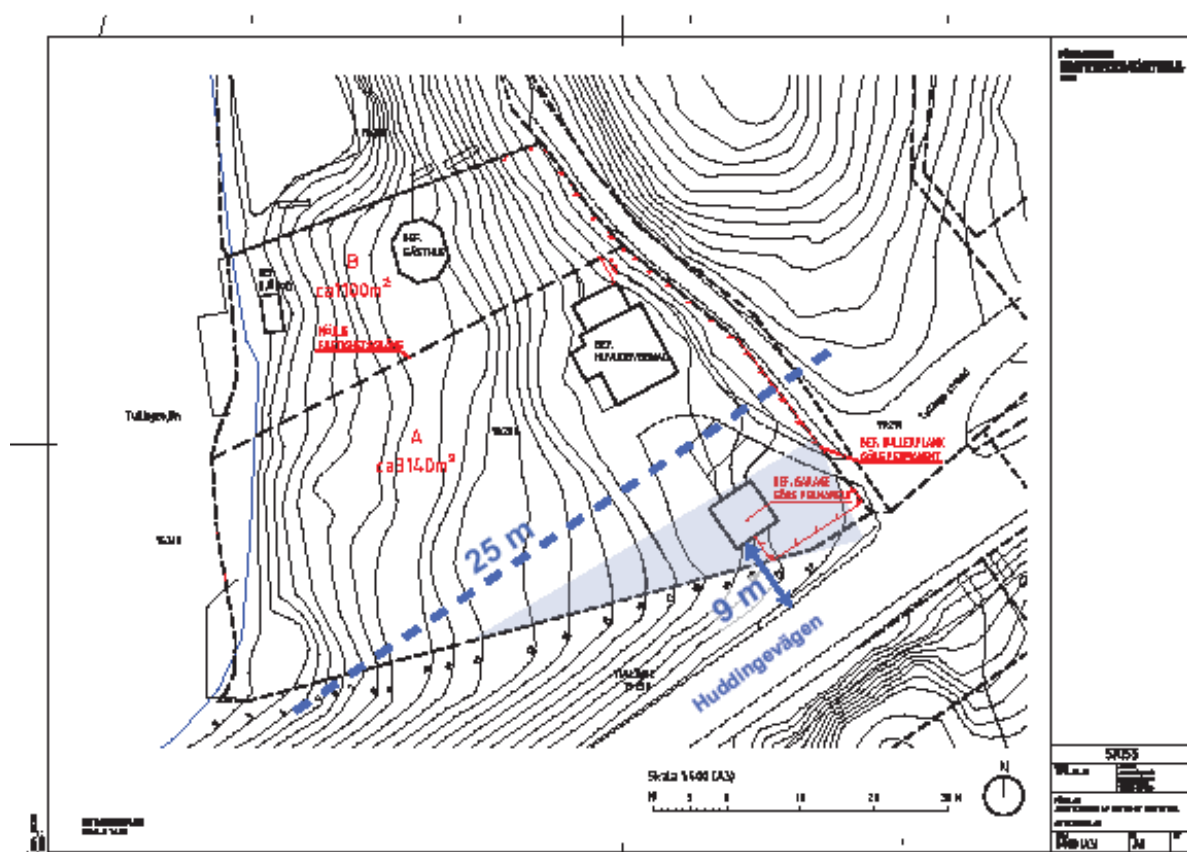
**Markägoförhållanden** Marken i området ägs av sökande



*Fastighetens läge i kommunen*

## Motivering

Samhällsbyggnadsförvaltningen föreslår positivt planbesked för fastigheten Tullinge 19:290. Kommande planutredning får visa om planläggning enligt begäran är möjlig.



Bilden visar underlaget för begäran, planlagt vägområde i ljusblått, avstånd mellan väg och garage 9 meter samt riskavstånd 25 m. Måtten är ungefärliga.

## Trafik

Nuvarande planläggning och fastighetsindelning innebär att en del av en privat fastighet är planlagd för allmänt ändamål, vägområde. Detta är en uppenbar motsägelse.

Trafikverket arbetar för närvarande med att anlägga en gång- och cykelväg på Huddingevägens södra sida. Det finns tankar på förvaltningen om att i framtiden komplettera vägen med en gångbana även på den norra sidan, mot Tullinge 19:290. Det finns ett stycke allmän mark mellan vägen och fastigheten, planlagd för vägområde. Garaget står cirka nio meter norr om vägen, och behöver inte nödvändigtvis stå i konflikt



2016-01-14

Dnr sbf/2015:269

med en eventuell framtida gångbana. Bullerplanket åt söder står cirka fyra till fem meter från vägen. Lämpligheten att planlägga detta bör undersökas vidare.

Innan garaget och infarten uppfördes var parkeringsförhållandena på fastigheten svåra på grund av topografin, särskilt höst- och vintertid. Parkering längs gatan invid fastigheten är dock olämpligt ur trafiksäkerhetssynpunkt.

Kommunens trafikplanerare och Trafikverket anser att infarten invid Tullinge 19:290 brister i trafiksäkerhet, och kan behöva åtgärdas.

### **Risk och säkerhet**

Tullinge 19:290 är belägen cirka 90 m norr om järnvägen, samt inom 85 m från Huddingevägen som är sekundärled för farligt gods. Garaget i begäran om planbesked ligger inom 25 m från Huddingevägen, en zon som enligt Länsstyrelsen ska lämnas bebyggelsefri. Fastigheten sluttar norrut och ligger lägre än Huddingevägen. Garaget står lägre än vägen.

Något som talar för att garaget trots riskavstånd kan stå i detta läge är att människor främst kommer att vistas där i kortare stunder. En prövning av garaget i ett detaljplaneförfarande innebär dock att en riskanalys kan behöva göras.

### **Buller**

Enligt Förordning (2015:216) om trafikbuller vid bostadsbyggnader från 2015-04-09 bör bullernivån vid bostadsfasad vara max 55 dBA ekvivalent ljudnivå. Dessa värden överskrids redan för fastighetens befintliga bostadshus. Detta kan delvis avhjälpas genom att det befintliga bullerplanket görs permanent. Plankets konsekvenser för upplevelsen av områdets kulturmiljö bedöms här sekundära, med hänvisning till de hälsofaktorer som är kopplade till buller. Områdets topografi gör att ett bullerplank i den södra fastighetsgränsen dels är svårt att uppföra på ett lämpligt och ändamålsenligt sätt, och dels att delar av fastigheten ligger i en skugga där bullerpåverkan är lägre. Störst verkan för att dämpa buller skulle troligtvis en förlängning av Trafikverkets bullerplank längs Huddingevägen göra.

### **Ras och skred**

Det råder rasrisk i området, och tidigare kraftiga regn har orsakat skred i närområdet. Vid en planläggning är det därför viktigt att utreda att garaget står stadigt.

### **Strandskydd**

Vid planläggning av fastigheten återinträder strandskydd et, vilket då kommer att omfatta hela fastigheten. Därmed kräver en ny detaljplan en ansökan om upphävande av strandskyddet.

2016-01-14

Dnr sbf/2015:269

#### Preliminär tidsplan

Förvaltningen bedömer att planarbete kan inledas.

Samråd

kvartal 2 2016

Antagande

kvartal 3 2016

#### Utredningsbehov i ett detaljplanförfarande

- Geoteknik och grundläggning
- Riskanalys
- Bullerplank åt söder (finns tillräckligt utrymme för en eventuell framtida gångbana? Hur påverkar planläggning av planket trafiksäkerheten i korsningen?)

### Ansökan om planbesked enligt 5 kap 3§ PBL

	Ja	Nej	Kommentar
Är ansökan skriftlig med en beskrivning av det huvudsakliga ändamålet, med den avsedda åtgärden och en karta som visar det område som berörs?	x		
Avser ansökan ett byggnadsverk? Innehåller ansökan en beskrivning av byggnadsverkets karaktär och ungefärliga omfattning. (ex. högsta våningsantal, antal lägenheter, friliggande hus, sammanbyggda etc.)?	x		

**Om ansökan uppfyller kraven ovan ska kommunen ge sitt planbesked inom fyra månader såvida inte kommunen och sökande kommit överens om något annat.**

Gällande planer, program och strandskydd

<b>Gällande planer, program och strandskydd</b>	Del vis	Ja	Nej	Kommentar
Är förslaget förenligt med översiktsplanen?		x		
Ingår platsen i ett program eller fördjupad översiktsplan?			x	
Är marken detaljplanlagd?		x		Fastigheten omfattas av byggnadsplan för Tullinge Lanthem. Genomförandetiden har gått ut. Fastigheten är planlagd för bostadsändamål, friliggande hus i två våningar med en huvudbyggnad och ett uthus om totalt max 200 m <sup>2</sup> . Garaget står på mark som planlagts med ändamålet vägområde. Den totala uppförda byggnadsarean överskrider detaljplanens maximala byggnadsarea.
Finns det någon fastighetsplan för området?			x	
Ligger området inom strandskyddat område som återinträder vid ny detaljplan?		x		

Hälsa och säkerhet

<b>Hälsa och säkerhet</b>	<b>Del vis</b>	<b>Ja</b>	<b>Nej</b>	<b>Kommentar</b>
Ligger området inom vattenskyddsområde?		x		Tullingesjöns inre vattenskyddsområde
Är marken förorenad?			x	
Finns radon i området?		x		Lokalt hög förekomst
Råder det risk för översvämning?	x			Endast i fastighetens västra låglänta del.
Hur är de geotekniska förhållandena?				Isälvs sediment, låg blockighet.
Råder det ras- skred och erosionsrisk?		x		Rasrisk råder, skred har redan skett i närområdet vid kraftigt regn.
Är klimatförhållandet bra enligt översiktlig klimatutredning?		x		Starkvindsområde
Innebär etableringen några utsläpp?			x	
Innebär etableringen någon brandrisk?			x	
Planeras etableringen i ett redan stort område av buller, vibration eller störande ljus?		x		Buller från närliggande järnväg samt Huddingevägen. Ett bullerplank har uppförts i östra samt del av södra fastighetsgränsen.
Bidrar etableringen till buller, vibration eller störande ljus?			x	
Ligger etableringen i närheten av led för farligt gods?		x		Direkt söder om fastigheten går en sekundärled för farligt gods.
Innebär etableringen en ökning av farligt gods?			x	
Finns det risk för explosion?			x	
Bidrar etableringen till en farlig trafikmiljö?			x	

<b>Hälsa och säkerhet</b>	<b>Del vis</b>	<b>Ja</b>	<b>Nej</b>	<b>Kommentar</b>
Påverkas planområdet av säkerhetsavstånd, ledningsrätter eller andra begränsningar?		x		Området ligger delvis inom Länsstyrelsens rekommendation för bebyggelsefri zon invid sekundärled för farligt gods, Huddingevägen.

Natur- och kulturvärden

<b>Natur- och kulturvärden</b>	<b>Del vis</b>	<b>Ja</b>	<b>Nej</b>	<b>Kommentar</b>
Är området ett område med höga naturvärden? (ex. Natura 2000 och Naturresevat)			x	
Ligger området inom riks eller kommunala intressen för kulturmiljön?		x		Fastigheten ingår i Botkyrkas kulturmiljöprogram för Tullinge villaområde. Programmet anger att bebyggelsens karaktär ska behållas, och att tillkommande bebyggelse ska underordnas, anpassas och inordna sig i befintlig bebyggelse.
Ligger området inom riks- eller kommunala intressen för det rörliga friluftslivet?			x	
Inkräktar etableringen på ett område med biologisk mångfald, sällsynta arter eller nyckelbiotoper?			x	
Innebär etableringen att gröna stråk, samband och gröna kilar påverkas eller reduceras?			x	
Försörjs området med platser för lek och rekreation, dvs. lekplatser, bollplaner, motions-slingor etc.?			x	

<b>Natur- och kulturvärden</b>	<b>Del vis</b>	<b>Ja</b>	<b>Nej</b>	<b>Kommentar</b>
Ligger platsen i närhet till naturmark för vandringssleder, skidsport, strövområden etc. som inte avses som anlagd park?		x		
Finns det några kända fornlämningar inom området?			x	

### Service

<b>Service</b>	<b>Del vis</b>	<b>Ja</b>	<b>Nej</b>	<b>Kommentar</b>
Finns det någon kommersiell service i närheten?		x		
Innebär etableringen utökad kommersiell service?			x	
Finns det kommunal service i närheten (skolor, daghem, bibliotek, äldreboende, LSS-boende, medborgarkontor, återvinningscentral etc.)?		x		
Kommer etableringen att leda till behov av utökad kommunal service?			x	

### Kommunikation

<b>Kommunikation</b>		<b>Ja</b>	<b>Nej</b>	<b>Kommentar</b>
Finns det utbyggd infrastruktur till platsen?		x		
Finns det kollektivtrafik?		x		

<b>Kommunikation</b>		<b>Ja</b>	<b>Nej</b>	<b>Kommentar</b>
Finns det gång och cykelvägar till och från området?		<b>x</b>		Huvudcykelstråk i blandtrafik går förbi området. Gångbanan längs Huddingevägen i västlig riktning tar slut precis vid berörd fastighet. Lokalgatan Tullinge Strand fram till fastigheten saknar gångbana, men antas föredras av fotgängare genom sin småskaliga karaktär och lägre hastighet.

#### Teknisk försörjning

<b>Teknisk försörjning</b>	<b>Vet ej</b>	<b>Ja</b>	<b>Nej</b>	<b>Kommentar</b>
Finns det kommunalt VA?		<b>x</b>		
Om inte ingår området i verksamhetsområde för VA?			<b>x</b>	
Tas dagvattnet hand lokal idag (LOD)?		<b>x</b>		
Löses hanteringen av avfall på ett bra sätt?		<b>x</b>		
Finns det möjlighet att ansluta området/ fastigheten till fjärrvärmnätet?		<b>x</b>		
Finns det möjlighet att utveckla solenergi i området?	<b>x</b>			Risk för skuggning från träd längs Huddingevägen i söder, särskilt som tomten sluttar åt norr.

#### Förslaget

<b>Förslaget</b>	<b>Vet ej</b>	<b>Ja</b>	<b>Nej</b>	<b>Kommentar</b>
Påverkar etableringen stads- och landskapsbildningen?	<b>x</b>			Garaget innebär en något ökad täthet i bebyggelsen, och bullerplanket påverkar siktlinjerna i området. Påverkan är dock begränsad.
Finns det tillräckligt med yta för en eventuell expansion?	<b>x</b>			Irrelevant.

<b>Förslaget</b>	<b>Vet ej</b>	<b>Ja</b>	<b>Nej</b>	<b>Kommentar</b>
Finns det möjligheter för personer med nedsatt rörelse- eller orienteringsförmåga att använda området?		<b>x</b>		Fastigheten har stora höjdskillnader. Garaget samt uppfarten är placerad i ett flackt parti, och är så tillgänglig som det går.
Skapas från social synpunkt en god miljö som är tillgänglig och användbar för alla samhällsgrupper?	<b>x</b>			Förslaget innebär ingen förändring av områdets användning eller brukare.
Finns det ytor för parkering, in- och utlastning till och från området?		<b>x</b>		
Är förslaget utformat för att ge goda förutsättningar för solenergi? Innehåller förslaget planer på utveckling av solenergi?			<b>x</b>	

## Ekonomi

<b>Ekonomi</b>	<b>Del vis</b>	<b>Ja</b>	<b>Nej</b>	<b>Kommentar</b>
Innebär etableringen en långsiktigt god hushållning med mark, vatten, energi och råvaror samt goda miljöförhållanden i övrigt?		<b>x</b>		Ny byggnad passas in i befintlig bebyggelse och utnyttjar befintlig infrastruktur, vilket innebär en god hushållning med resurser.
Medför förslaget kommunala kostnader för gata?			<b>x</b>	
Medför förslaget kommunala kostnader för vatten och avlopp?			<b>x</b>	
Medför förslaget några andra kommunala kostnader?			<b>x</b>	



2016-01-14

Dnr sbf/2015:269

<i>Ekonomi</i>	Del vis	Ja	Nej	Kommentar
Innebär förslaget några intäkter för kommunen?			x	

### Medverkande tjänstepersoner

Susanna Findahl	Planarkitekt
Charlotte Rickardsson	Planchef
John Staberg	Enhetschef VA
Ewa Lönnkvist	Utredare, Gata/Parkenheten
Ebrahim Khajeh Zadeh	Trafikplanerare, Gata/Parkenheten

### SAMHÄLLSBYGGNADSFÖRVALTNINGEN

Magnus Andersson  
Samhällsbyggnadschef

Susanna Findahl  
Planarkitekt

### Bilagor

- Begäran om planbesked



## 9

### **Medarbetarundersökning 2015 (sbf/2016:42)**

#### **Förslag till beslut**

Samhällsbyggnadsnämnden antecknar till protokollet att man tagit del av informationen

#### **Sammanfattning**

Årets medarbetarindex, som är ett sammanfattande resultat av enkäten, ligger på 72. Detta är en tydlig förbättring jämfört med tidigare år. 2014 var MI 67 och 2013 var MI 66. Resultatet för kommunen totalt är ett medarbetarindex på 68.

Medarbetarindex för kvinnor och män ligger på samma nivå: 74.

Även resultatet av HME – Hållbart medarbetarindex har ökat (från 74 till 78) och ligger nu på samma nivå som Botkyrka totalt (78).

Svarsfrekvensen för förvaltningen ligger kvar på samma höga nivå, 95 %, vilket är en glädjande hög nivå (genomsnitt hela kommunen är 83 %). Detta visar att det fortsatt finns en stor tilltro bland medarbetarna till – och förväntan på – att arbetsgivaren använder enkäten på ett seriöst sätt för att förbättra verksamheten.

Utifrån resultatet så har varje enhet till uppgift att ta fram en handlingsplan som syftar till att stärka verksamheten inom de områden där så behövs. Utifrån handlingsplanerna tas en förvaltningsövergripande aktivitetsplan för de mest prioriterade frågorna fram.

#### **Ärendet**

Botkyrka kommuns årliga medarbetarundersökning har genomförts i samarbete med en extern konsult. Syftet med undersökningen är att mäta medarbetarnas uppfattning om sin arbetsplats och sina arbetsförutsättningar i Botkyrka kommun. Undersökningen genomförs via ett webbformulär för att garantera alla svarande full anonymitet.

2016-02-16

Dnr sbf/2016:42

Samhällsbyggnadsförvaltningens tjänsteskrivelse, daterad 2016-02-04, utgör underlag för beslutet.



2016-02-04

Dnr /sbf/2016:42/

Referens  
/Linda Dahl/Mottagare  
Samhällsbyggnadsnämnden**/Medarbetarundersökning 2015/****Förslag till beslut**

Samhällsbyggnadsnämnden har tagit del av informationen

**Sammanfattning**

Sedan 2002 har Botkyrka kommun årligen genomfört medarbetarundersökningar i samarbete med en extern konsult. Syftet med undersökningen är att mäta medarbetarnas uppfattning om sin arbetsplats och sina arbetsförutsättningar i Botkyrka kommun.

Undersökningen genomförs via ett webbformulär för att garantera alla svarande full anonymitet.

Årets medarbetarindex, som är ett sammanfattande resultat av enkäten, ligger på 72. Detta är en tydlig förbättring jämfört med tidigare år. 2014 var MI 67 och 2013 var MI 66. Resultatet för kommunen totalt är ett medarbetarindex på 68.

Antalet frågor i 2015 års medarbetarundersökning är utökat från 37 till 56 frågor. En jämförelse med enbart de frågor som var med 2014 visar på samma trend, en ökning av MI från 67 till 73.

Medarbetarindex för kvinnor och män ligger på samma nivå: 74. Däremot finns en viss skillnad mellan chef och medarbetare. Medarbetare har en större andel positiva svar och ett MI på 74 jämfört med cheferna som har ett MI på 67. Medarbetare under 29 år har ett högre MI (80) än äldre medarbetare, (30-49 år MI 70 samt medarbetare 50 år och äldre MI 72).

Även resultatet av HME – Hållbart medarbetarindex har ökat (från 74 till 78) och ligger nu på samma nivå som Botkyrka totalt (78). Resultatet ligger dessutom på samma nivå som övriga kommuner som rapporterat in ett resultat (år 2014 HME 79). Inom delindex av HME ligger område ledarskap högst (81) medan motivation (79) och styrning (75) ligger något lägre.

Svarsfrekvensen för förvaltningen ligger kvar på samma höga nivå, 95 %, vilket är en glädjande hög nivå (genomsnitt hela kommunen är 83 %). Detta visar att det fortsatt finns en stor tilltro bland medarbetarna till – och förvän-

2016-02-04

Dnr /sbf/2016:42/

tan på – att arbetsgivaren använder enkäten på ett seriöst sätt för att förbättra verksamheten.

Utifrån resultatet så har varje enhet till uppgift att ta fram en handlingsplan som syftar till att stärka verksamheten inom de områden där så behövs. Utifrån handlingsplanerna tas en förvaltningsövergripande aktivitetsplan för de mest prioriterade frågorna fram.

#### SAMHÄLLSBYGGNADSFÖRVALTNINGEN

Magnus Andersson  
Samhällsbyggnadschef

Linda Dahl  
HR specialist

# **Botkyrka kommun medarbetarundersökning 2015**

## **Resultatrapporter**

### **Innehåll:**

- **Jämförelsematrix** – Medarbetarindex samt Jämförelsematrix med tabeller
- **Resultatrapport** – Redovisning per frågeområde och delfråga
- **HME** – Hållbart medarbetarengagemang

## Medarbetarundersökning 2015

Botkyrka kommun

### Jämförelsematrix med tabeller för Samhällsbyggnadsförvaltningen

Svarsfrekvens: 95% (102 av 107)

Detta är en jämförelsematrix. Jämförelsematrisen baseras på hur resultatet (medelvärde) avviker från jämförelsegruppens resultat. Om gruppens resultat är högre än jämförelsegruppens ligger siffrorna över jämförelselinjen. Om resultatet är lägre ligger siffrorna under jämförelselinjen. Påverkansaxeln visar vilka frågor som har stor påverkan på nyckelfrågorna. De frågor som ligger till höger har stor påverkan och de som ligger till vänster har låg påverkan.

Det blå krysset är till för att underlätta i prioriteringen och placerat på mitten av din grupps resultat. Prioritera det som är i den högra nedre delen av matrisen.

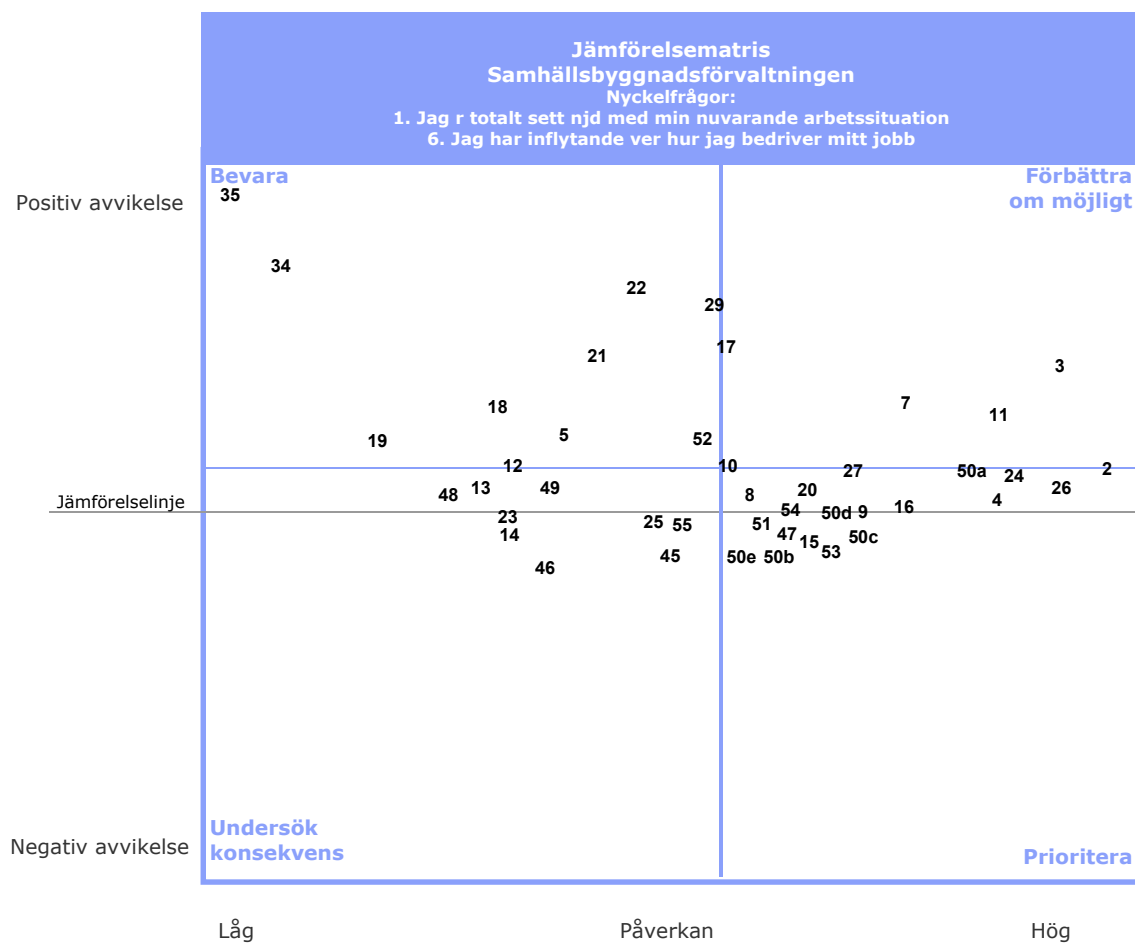
Medarbetarindex (MI-siffran) är ett sammanfattande index som baseras på andel positiva svar.

#### Medarbetarindex (MI): 72

Jämförelsegrupp: Totalt

Nyckelfrågor

1. Jag är totalt sett nöjd med min nuvarande arbetssituation
6. Jag har inflytande över hur jag bedriver mitt jobb



Tabeller - 2015

### **Prioritera**

Dessa 20 frågor har hög påverkan på MI och relativt lågt betyg.

**Arbeta med dessa frågor i första hand.**

Frågetext

- 2 Mitt jobb engagerar mig
- 4 Jag ser goda möjligheter att utvecklas inom Botkyrka kommun
- 8 Jag är delaktig i den planering som rör vår arbetsplats
- 9 Jag har möjlighet att påverka hur vi uppnår målen för vår arbetsplats
- 10 Min chef ger mig konstruktiv återkoppling
- 15 Under medarbetsamtalen hade jag och min chef en bra dialog om hela min arbetssituation
- 16 Min närmaste chef tar tillvara kreativitet och nytänkande
- 20 På min arbetsplats uppmuntrar vi varandra att göra förbättringar
- 24 Min kompetens tas tillvara på vår arbetsplats
- 26 Om konflikter uppstår på min arbetsplats löser vi dem på ett bra sätt
- 27 På min arbetsplats diskuterar vi öppet och lösningsinriktat eventuella samarbetssvårigheter och meningsmotsättningar
- 47 Jag återhämtar mig mellan perioder av hög arbetsbelastning
- 50a Jag kan leva upp till de förväntningar som ställs på mig i arbetet från: a. arbetsgivaren
- 50b Jag kan leva upp till de förväntningar som ställs på mig i arbetet från b. medborgare
- 50c Jag kan leva upp till de förväntningar som ställs på mig i arbetet från c. brukare/kunder
- 50d Jag kan leva upp till de förväntningar som ställs på mig i arbetet från d. arbetskamrater
- 50e Jag kan leva upp till de förväntningar som ställs på mig i arbetet från e. mig själv
- 51 Jag har den information jag behöver för att utföra mitt dagliga jobb
- 53 Jag tycker att ledordet "orädd, dvs. att vi är kreativa och har mod att pröva nya idéer" stämmer väl in på min arbetsplats
- 54 Jag tycker att ledordet "energisk, dvs. att vi har kraft och kompetens att nå våra mål och visa resultat" stämmer väl in på min arbetsplats

### **Förbättra om möjligt**

Dessa 4 frågor har hög påverkan på MI samt bra betyg.

**Det lönar sig bra att arbeta med dessa frågor.**

Frågetext

- 3 Jag skulle rekommendera en vän eller bekant att söka ett ledigt jobb inom Botkyrka kommun
- 7 Jag har möjlighet att vara delaktig inför beslut som rör min arbetsplats
- 11 Om jag har problem som rör mitt jobb lyssnar min chef och agerar för att lösa det
- 17 Min närmaste chef inbjuder till delaktighet genom att t ex lyssna på mina synpunkter vid framtagning av förslag och förändringar



## Bevara

Dessa 9 frågor har låg påverkan på MI samt bra betyg.

**Säkerställ att det goda resultatet bevaras.**

Frågetext

- 5 Jag tycker att min arbetsplats har medborgarens fokus i det vi gör
- 18 På min arbetsplats tar medarbetare egna initiativ
- 19 På min arbetsplats delar vi våra kunskaper och erfarenheter med varandra
- 21 På min arbetsplats har vi ett bra samarbete
- 22 På arbetsplatsträffarna har alla möjlighet att komma till tals
- 29 På min arbetsplats behandlas allas åsikter, synpunkter och värderingar på lika villkor
- 34 På min arbetsplats talas det inte nedsättande om människors olikheter, t.e.x etnicitet, religion eller sexuell läggning.
- 35 På min arbetsplats förekommer det inte en sexistisk eller kränkande jargong om kvinnor eller män som grupp.
- 52 Jag tycker att ledordet "öppen, dvs. att vi samarbetar och bjuder in till dialog och är öppna för förändringar" stämmer väl in på min arbetsplats

## Undersök konsekvens

Dessa 10 frågor har låg påverkan på MI och relativt lågt betyg. Trots låg påverkan kan frågorna vara viktiga.

**Undersök vad frågornas låga betyg kan få för konsekvens.**

Frågetext

- 12 Min chef följer upp det vi bestämt
- 13 Min chef kommunicerar på ett tydligt sätt
- 14 Min chef tydliggör på ett bra sätt kopplingen mellan mitt uppdrag och övergripande mål
- 23 På arbetsplatsträffarna fokuserar vi på frågor som utvecklar vår verksamhet
- 25 På min arbetsplats tar vi ansvar så att arbetet blir utfört och att inget glöms bort
- 45 Om det behövs, samarbetar vi för att få arbetet klart i tid
- 46 När det är mycket att göra vet jag hur jag ska prioritera min arbetsinsats
- 48 Jag hinner göra ett bra arbete på ordinarie arbetstid
- 49 Jag kan koppla av från mitt jobb när jag är ledig
- 55 Jag tycker att ledordet "medborgarnas fokus, vi erbjuder god service och ett gott bemötande" stämmer väl in på min arbetsplats

## Medarbetarundersökning 2015

Botkyrka kommun

### Resultatrapport för Samhällsbyggnadsförvaltningen

Stapel 1: Antal svar på **Samhällsbyggnadsförvaltningen**: 102 av 107 (95%)  
 Stapel 2: Antal svar på **Samhällsbyggnadsförvaltningen** 2014: 139 av 147 (95%)  
 Stapel 3: Antal svar på **Totalt**: 4667 av 5623 (83%)  
 Stapel 4: Antal svar på **Samhällsbyggnadsförvaltningen; Kvinnor**: 65 av 68 (96%)  
 Stapel 5: Antal svar på **Samhällsbyggnadsförvaltningen; Män**: 37 av 39 (95%)

Grönt (Positiva) = Svarande instämmer helt eller till stor del  
 Gult (Neutrala) = Svarande instämmer delvis  
 Rött (Negativa) = Svarande instämmer till liten del eller inte alls  
 Blå stapel: Andel ja, nej eller ifyllda  
 Frekvens: Anger hur många i % som svarat

Områden		Resultat			Medel	Frekv
		0%	50%	100%		
1 <b>Allmänt</b>	SBF	71	22	8	3,91	98%
	SBF 2014	66	19	15	3,74	98%
	Totalt	65	23	12	3,78	96%
	SBF Kvinnor	73	21	6	3,96	98%
	SBF Män	67	23	10	3,81	98%
2 <b>Delaktighet och inflytande</b>	SBF	74	16	10	3,93	99%
	SBF 2014	68	18	13	3,79	98%
	Totalt	68	21	11	3,84	98%
	SBF Kvinnor	74	18	8	3,96	99%
	SBF Män	74	12	13	3,86	98%
3 <b>Ledarskap</b>	SBF	75	15	10	3,99	96%
	Totalt	71	16	13	3,93	91%
	SBF Kvinnor	74	17	9	3,99	95%
	SBF Män	77	11	12	3,99	98%
4 <b>Medarbetarskap</b>	SBF	73	18	9	3,91	96%
	Totalt	66	23	11	3,81	96%
	SBF Kvinnor	74	19	7	3,97	98%
	SBF Män	70	18	11	3,82	94%

Områden

	Resultat			Medel	Frekv
	0%	50%	100%		
<b>5 Jämställdhet och mångfald</b>					
SBF	88	8	4	4,48	79%
Totalt	75	14	11	4,15	80%
SBF Kvinnor	80	17	3	4,16	68%
SBF Män	84	13	2	4,18	61%
<b>6 Hållbart medarbetarengagemang</b>					
SBF	78	17	5	4,13	98%
SBF 2014	74	14	11	3,94	98%
Totalt	78	15	8	4,12	96%
SBF Kvinnor	79	17	3	4,16	97%
SBF Män	77	16	7	4,07	100%
<b>7 Arbetsförutsättningar</b>					
SBF	71	19	10	3,83	93%
Totalt	72	18	10	3,93	93%
SBF Kvinnor	71	22	7	3,84	94%
SBF Män	71	15	14	3,83	93%
<b>8 Botkyrka kommuns värdegrund</b>					
SBF	66	27	7	3,79	99%
Totalt	66	24	10	3,80	96%
SBF Kvinnor	64	30	7	3,79	98%
SBF Män	70	22	8	3,78	100%

## Allmänt

		Resultat			Medel	Frekv
		0%	50%	100%		
1 Jag är totalt sett nöjd med min nuvarande arbetssituation	SBF	65	25	10	3,74	99%
	SBF 2014	68	14	17	3,71	100%
	Totalt	60	26	14	3,63	99%
	SBF Kvinnor	69	23	8	3,81	98%
	SBF Män	59	27	14	3,62	100%
2 Mitt jobb engagerar mig	SBF	88	11	1	4,35	99%
	SBF 2014	84	11	5	4,22	100%
	Totalt	85	11	4	4,31	98%
	SBF Kvinnor	89	9	2	4,36	98%
	SBF Män	86	14		4,32	100%
3 Jag skulle rekommendera en vän eller bekant att söka ett ledigt jobb inom Botkyrka kommun	SBF	69	23	8	3,94	97%
	SBF 2014	57	25	18	3,58	96%
	Totalt	60	25	16	3,65	96%
	SBF Kvinnor	74	23	3	4,05	95%
	SBF Män	59	24	16	3,76	100%
4 Jag ser goda möjligheter att utvecklas inom Botkyrka kommun	SBF	56	29	15	3,55	97%
	SBF 2014	50	28	22	3,37	96%
	Totalt	52	29	18	3,48	95%
	SBF Kvinnor	59	27	14	3,64	98%
	SBF Män	49	34	17	3,37	95%
5 Jag tycker att min arbetsplats har medborgarens fokus i det vi gör	SBF	75	21	4	3,96	98%
	SBF 2014	70	19	11	3,83	95%
	Totalt	67	23	10	3,83	93%
	SBF Kvinnor	72	25	3	3,95	98%
	SBF Män	81	14	6	3,97	97%

## Delaktighet och inflytande

		Resultat			Medel	Frekv
		0%	50%	100%		
6 Jag har inflytande över hur jag bedriver mitt jobb	SBF	84	12	4	4,17	100%
	SBF 2014	80	13	7	4,09	100%
	Totalt	76	16	7	4,02	98%
	SBF Kvinnor	78	17	5	4,11	100%
	SBF Män	95	3	3	4,27	100%
7 Jag har möjlighet att vara delaktig inför beslut som rör min arbetsplats	SBF	74	14	12	3,92	98%
	SBF 2014	66	21	13	3,77	99%
	Totalt	63	24	14	3,72	97%
	SBF Kvinnor	72	19	9	3,95	98%
	SBF Män	78	6	17	3,86	97%

	Resultat			Medel	Frekv	
	0%	50%	100%			
8 Jag är delaktig i den planering som rör vår arbetsplats	SBF	68	19	13	3,82	98%
	SBF 2014	65	19	16	3,71	98%
	Totalt	66	21	13	3,80	97%
	SBF Kvinnor	72	19	9	3,92	98%
	SBF Män	61	19	19	3,64	97%
9 Jag har möjlighet att påverka hur vi uppnår målen för vår arbetsplats	SBF	70	19	11	3,79	98%
	SBF 2014	63	20	17	3,59	96%
	Totalt	66	23	11	3,82	97%
	SBF Kvinnor	73	17	9	3,88	98%
	SBF Män	64	22	14	3,64	97%

## Ledarskap

	Resultat			Medel	Frekv	
	0%	50%	100%			
10 Min chef ger mig konstruktiv återkoppling	SBF	69	18	13	3,83	98%
	SBF 2014	66	15	18	3,68	98%
	Totalt	65	19	16	3,75	93%
	SBF Kvinnor	63	22	14	3,71	97%
	SBF Män	78	11	11	4,03	100%
11 Om jag har problem som rör mitt jobb lyssnar min chef och agerar för att lösa det	SBF	81	10	9	4,13	96%
	SBF 2014	73	9	18	3,94	96%
	Totalt	73	15	13	3,99	95%
	SBF Kvinnor	81	13	6	4,18	95%
	SBF Män	81	6	14	4,06	97%
12 Min chef följer upp det vi bestämt	SBF	76	15	9	3,94	96%
	SBF 2014	66	16	18	3,85	96%
	Totalt	68	18	14	3,87	93%
	SBF Kvinnor	74	19	6	3,97	95%
	SBF Män	78	8	14	3,89	97%
13 Min chef kommunicerar på ett tydligt sätt	SBF	71	19	10	3,92	99%
	SBF 2014	65	16	19	3,75	99%
	Totalt	69	17	14	3,89	96%
	SBF Kvinnor	70	20	9	3,94	98%
	SBF Män	73	16	11	3,89	100%
14 Min chef tydliggör på ett bra sätt kopplingen mellan mitt uppdrag och övergripande mål	SBF	66	21	13	3,79	95%
	SBF 2014	64	17	19	3,68	92%
	Totalt	68	19	13	3,84	92%
	SBF Kvinnor	64	23	13	3,80	94%
	SBF Män	69	17	14	3,78	97%

		Resultat			Medel	Frekv
		0%	50%	100%		
15 Under medarbetarsamtalet hade jag och min chef en bra dialog om hela min arbetssituation	SBF	79	9	12	4,02	88%
	SBF 2014	69	15	16	3,83	81%
	Totalt	78	13	10	4,12	76%
	SBF Kvinnor	80	7	13	4,02	85%
	SBF Män	77	11	11	4,03	95%
16 Min närmaste chef tar tillvara kreativitet och nytänkande	SBF	75	18	8	4,02	100%
	Totalt	74	15	11	4,02	92%
	SBF Kvinnor	74	22	5	4,05	100%
	SBF Män	76	11	14	3,97	100%
17 Min närmaste chef inbjuder till delaktighet genom att t ex lyssna på mina synpunkter vid framtagning av förslag och förändringar	SBF	83	10	7	4,27	98%
	Totalt	74	14	12	4,03	93%
	SBF Kvinnor	83	11	6	4,27	98%
	SBF Män	83	8	8	4,28	97%

## Medarbetarskap

		Resultat			Medel	Frekv
		0%	50%	100%		
18 På min arbetsplats tar medarbetare egna initiativ	SBF	80	16	4	4,06	99%
	SBF 2014	74	19	7	3,94	98%
	Totalt	69	24	7	3,89	97%
	SBF Kvinnor	83	14	3	4,16	98%
	SBF Män	76	19	5	3,89	100%
19 På min arbetsplats delar vi våra kunskaper och erfarenheter med varandra	SBF	78	12	10	4,01	100%
	SBF 2014	68	18	14	3,80	99%
	Totalt	70	22	8	3,90	98%
	SBF Kvinnor	78	14	8	4,09	100%
	SBF Män	78	8	14	3,86	100%
20 På min arbetsplats uppmuntrar vi varandra att göra förbättringar	SBF	75	15	10	3,88	99%
	SBF 2014	60	23	18	3,63	99%
	Totalt	68	23	9	3,85	98%
	SBF Kvinnor	75	15	9	3,94	100%
	SBF Män	75	14	11	3,78	97%
21 På min arbetsplats har vi ett bra samarbete	SBF	80	15	5	4,10	100%
	SBF 2014	65	21	14	3,77	99%
	Totalt	67	24	10	3,82	98%
	SBF Kvinnor	85	12	3	4,20	100%
	SBF Män	73	19	8	3,92	100%

		Resultat			Medel	Frekv
		0%	50%	100%		
22 På arbetsplatsträffarna har alla möjlighet att komma till tals	SBF	87	8	5	4,35	99%
	SBF 2014	83	12	5	4,25	97%
	Totalt	74	17	9	4,02	96%
	SBF Kvinnor	85	11	5	4,32	100%
	SBF Män	92	3	6	4,39	97%
23 På arbetsplatsträffarna fokuserar vi på frågor som utvecklar vår verksamhet	SBF	60	31	9	3,73	98%
	SBF 2014	53	26	21	3,44	97%
	Totalt	64	24	12	3,77	96%
	SBF Kvinnor	63	29	8	3,74	100%
	SBF Män	54	34	11	3,71	95%
24 Min kompetens tas tillvara på vår arbetsplats	SBF	75	15	11	3,91	100%
	Totalt	70	19	11	3,86	98%
	SBF Kvinnor	78	12	9	4,00	100%
	SBF Män	68	19	14	3,76	100%
25 På min arbetsplats tar vi ansvar så att arbetet blir utfört och att inget glöms bort	SBF	71	20	9	3,83	99%
	Totalt	70	21	8	3,90	97%
	SBF Kvinnor	74	20	6	3,89	100%
	SBF Män	67	19	14	3,72	97%
26 Om konflikter uppstår på min arbetsplats löser vi dem på ett bra sätt	SBF	62	28	9	3,65	83%
	Totalt	58	27	15	3,61	90%
	SBF Kvinnor	66	27	7	3,73	86%
	SBF Män	55	31	14	3,48	78%
27 På min arbetsplats diskuterar vi öppet och lösningsinriktat eventuella samarbetsvårigheter och meningsmotsättningar	SBF	56	29	15	3,53	85%
	Totalt	51	29	20	3,45	92%
	SBF Kvinnor	54	34	12	3,51	91%
	SBF Män	61	18	21	3,57	76%

## Jämställdhet och mångfald (lika rättigheter och möjligheter)

		Resultat			Medel	Frekv
		0%	50%	100%		
28 Det går bra att förena arbetet med föräldraskap	SBF	88	13		4,35	39%
	SBF 2014	84	14	2	4,29	42%
	Totalt	65	22	13	3,80	49%
	SBF Kvinnor	86	14		4,29	43%
	SBF Män	92	8		4,50	32%

29 På min arbetsplats behandlas alla åsikter, synpunkter och värderingar på lika villkor	SBF		4,09	91%
	SBF 2014		3,85	96%
	Totalt		3,67	93%
	SBF Kvinnor		4,10	92%
	SBF Män		4,06	89%
30 Vet du vart du ska vända dig om du blir mobbad/trakasserad eller diskriminerad på din arbetsplats?	SBF		63 ja	99%
	Totalt		3650 ja	98%
	SBF Kvinnor		36 ja	98%
	SBF Män		27 ja	100%
31 Har du själv varit utsatt för mobbning/trakasserier på din arbetsplats det senaste året <i>Mobbning innebär att en eller flera personer utsätts för skada eller obehag, upprepade gånger och under en viss tid. Trakasserier innebär handlingar eller uppträdanden som kränker en annan persons värdighet.</i>	SBF		2 ja	100%
	SBF 2014		9 ja	99%
	Totalt		410 ja	98%
Om ja, har du anmält händelsen till din chef eller någon annan?	SBF	För få svar.		
	SBF 2014		5 ja	6%
	Totalt		164 ja	6%
Om ja, Har du fått det stöd och den hjälp du behöver?	SBF	För få svar.		
	Totalt		82 ja	5%
32 Har du själv varit utsatt för diskriminering på din arbetsplats det senaste året? <i>Diskriminering innebär att en person blir sämre behandlad eller missgynnas på grund av vem den är, vad den tror på eller hur den lever.</i>	SBF		2 ja	98%
	Totalt		166 ja	95%
Om ja, har du anmält händelsen till din chef eller någon annan?	SBF	För få svar.		
	Totalt		76 ja	4%



	Om ja, Har du fått det stöd och den hjälp du behöver?	SBF	För få svar.		
		Totalt	26	74	36 ja 3%
33	Har du under de senaste 12 månaderna utsatts för våld eller hot om våld på din arbetsplats?	SBF	5	95	5 ja 98%
		SBF 2014	4	96	5 ja 99%
		Totalt	9	91	406 ja 97%
	Om ja, har du anmält händelsen till din chef eller någon annan?	SBF	80	20	4 ja 5%
		SBF 2014	83	17	5 ja 4%
		Totalt	80	20	333 ja 9%
	Om ja, Har du fått det stöd och den hjälp du behöver?	SBF	25	75	1 ja 4%
		Totalt	76	24	277 ja 8%
			<b>Resultat</b> 0%                      50%                      100%		
					<b>Medel    Frekv</b>
34	På min arbetsplats talas det inte nedsättande om människors olikheter, t.e.x etnicitet, religion eller sexuell läggning.	SBF	92	2 6	4,62 93%
		Totalt	82	8 10	4,40 90%
35	På min arbetsplats förekommer det inte en sexistisk eller kränkande jargong om kvinnor eller män som grupp.	SBF	95	3 2	4,79 92%
		Totalt	88	5 6	4,59 89%

## Hållbart medarbetarengagemang \*

\* Redovisas här enligt samma metod som övriga frågeområden, dvs. ej enligt SKLs metod.

### Motivation

36	Mitt arbete känns meningsfullt	SBF	89	9 2	4,38 98%
		SBF 2014	85	10 5	4,24 99%
		Totalt	86	10 4	4,37 99%
		SBF Kvinnor	94	5 2	4,48 97%
		SBF Män	81	16 3	4,22 100%

	Resultat			Medel	Frekv
	0%	50%	100%		
37 Jag lär nytt och utvecklas i mitt dagliga arbete	SBF	79	17 4	4,19	98%
	SBF 2014	74	18 8	3,96	98%
	Totalt	74	18 8	4,03	99%
	SBF Kvinnor	83	14 3	4,29	97%
	SBF Män	73	22 5	4,03	100%
38 Jag ser fram emot att gå till arbetet	SBF	67	26 7	3,89	98%
	SBF 2014	67	20 13	3,79	99%
	Totalt	70	20 10	3,94	98%
	SBF Kvinnor	70	25 5	3,92	97%
	SBF Män	62	27 11	3,84	100%
<b>Ledarskap</b>					
39 Min närmaste chef visar uppskattning för mina arbetsinsatser	SBF	79	11 10	4,04	99%
	SBF 2014	75	9 16	3,88	98%
	Totalt	71	15 13	3,94	94%
	SBF Kvinnor	77	14 9	3,98	98%
	SBF Män	84	5 11	4,14	100%
40 Min närmaste chef visar förtroende för mig som medarbetare	SBF	82	14 4	4,33	99%
	SBF 2014	82	8 9	4,17	99%
	Totalt	80	11 9	4,17	94%
	SBF Kvinnor	81	17 2	4,33	98%
	SBF Män	84	8 8	4,32	100%
41 Min närmaste chef ger mig förutsättningar att ta ansvar i mitt arbete	SBF	86	10 4	4,34	99%
	SBF 2014	76	13 11	4,06	98%
	Totalt	79	13 9	4,15	94%
	SBF Kvinnor	86	11 3	4,34	98%
	SBF Män	86	8 5	4,32	100%
<b>Styrning</b>					
42 Jag är insatt i min arbetsplats mål	SBF	79	20 1	4,13	97%
	SBF 2014	74	18 8	3,90	96%
	Totalt	84	12 4	4,28	98%
	SBF Kvinnor	77	23	4,19	95%
	SBF Män	81	16 3	4,03	100%
43 Min arbetsplats mål följs upp och utvärderas på ett bra sätt	SBF	63	30 7	3,70	94%
	SBF 2014	56	23 20	3,47	95%
	Totalt	68	22 9	3,86	93%
	SBF Kvinnor	65	28 7	3,75	92%
	SBF Män	58	33 8	3,61	97%

44 Jag vet vad som förväntas av mig i mitt arbete

	Resultat			Medel	Frekv
	0%	50%	100%		
SBF	80	17	3	4,13	98%
SBF 2014	81	9	9	3,99	99%
Totalt	86	11	4	4,34	98%
SBF Kvinnor	79	21		4,16	97%
SBF Män	81	11	8	4,08	100%

## Arbetsförutsättningar

45 Om det behövs, samarbetar vi för att få arbetet klart i tid

	Resultat			Medel	Frekv
	0%	50%	100%		
SBF	69	18	13	3,82	93%
SBF 2014	59	22	20	3,62	96%
Totalt	76	17	7	4,05	96%
SBF Kvinnor	69	21	10	3,80	94%
SBF Män	71	12	18	3,85	92%

46 När det är mycket att göra vet jag hur jag ska prioritera min arbetsinsats

SBF	72	22	6	3,84	98%
Totalt	79	16	5	4,14	98%
SBF Kvinnor	76	21	3	3,90	97%
SBF Män	65	24	11	3,73	100%

47 Jag återhämtar mig mellan perioder av hög arbetsbelastning

SBF	56	22	21	3,47	96%
Totalt	54	26	20	3,50	97%
SBF Kvinnor	56	23	21	3,42	95%
SBF Män	56	22	22	3,56	97%

48 Jag hinner göra ett bra arbete på ordinarie arbetstid

SBF	63	21	16	3,61	97%
Totalt	58	23	19	3,58	99%
SBF Kvinnor	62	25	13	3,63	97%
SBF Män	64	14	22	3,56	97%

49 Jag kan koppla av från mitt jobb när jag är ledig

SBF	58	24	18	3,62	98%
SBF 2014	54	25	22	3,51	99%
Totalt	57	22	21	3,58	98%
SBF Kvinnor	61	27	13	3,73	98%
SBF Män	53	19	28	3,42	97%

50a Jag kan leva upp till de förväntningar som ställs på mig i arbetet från arbetsgivaren

SBF	86	12	2	4,15	83%
Totalt	80	15	6	4,10	81%
SBF Kvinnor	87	13		4,15	83%
SBF Män	84	10	6	4,16	84%

	Resultat			Medel	Frekv	
	0%	50%	100%			
50b Jag kan leva upp till de förväntningar som ställs på mig i arbetet från medborgare	SBF	73	23	4	3,91	90%
	Totalt	77	17	6	4,05	87%
	SBF Kvinnor	67	29	3	3,81	89%
	SBF Män	82	12	6	4,09	92%
50c Jag kan leva upp till de förväntningar som ställs på mig i arbetet från brukare/kunder	SBF	75	19	6	3,92	86%
	Totalt	78	17	5	4,07	88%
	SBF Kvinnor	69	25	5	3,82	85%
	SBF Män	85	9	6	4,09	89%
50d Jag kan leva upp till de förväntningar som ställs på mig i arbetet från arbetskamrater	SBF	87	11	2	4,13	93%
	Totalt	82	15	3	4,16	91%
	SBF Kvinnor	87	13		4,10	95%
	SBF Män	88	6	6	4,18	89%
50e Jag kan leva upp till de förväntningar som ställs på mig i arbetet från mig själv	SBF	62	26	12	3,70	96%
	Totalt	72	19	9	3,93	94%
	SBF Kvinnor	67	25	8	3,80	98%
	SBF Män	53	26	21	3,53	92%
51 Jag har den information jag behöver för att utföra mitt dagliga jobb	SBF	81	15	4	4,06	97%
	Totalt	80	15	5	4,14	97%
	SBF Kvinnor	79	17	3	4,08	97%
	SBF Män	83	11	6	4,03	97%

## Botkyrka kommuns värdegrund

	Resultat			Medel	Frekv	
	0%	50%	100%			
52 Jag tycker att ledordet "öppen, dvs. att vi samarbetar och bjuder in till dialog och är öppna för förändringar" stämmer väl in på min arbetsplats	SBF	68	24	8	3,85	99%
	Totalt	62	26	12	3,72	96%
	SBF Kvinnor	69	23	8	3,86	98%
	SBF Män	68	24	8	3,84	100%
53 Jag tycker att ledordet "örädd, dvs. att vi är kreativa och har mod att pröva nya idéer" stämmer väl in på min arbetsplats	SBF	58	33	9	3,65	99%
	Totalt	63	26	11	3,75	96%
	SBF Kvinnor	56	36	8	3,66	98%
	SBF Män	62	27	11	3,65	100%

	Resultat			Medel	Frekv	
	0%	50%	100%			
54 Jag tycker att ledordet "energisk, dvs. att vi har kraft och kompetens att nå våra mål och visa resultat" stämmer väl in på min arbetsplats	SBF	66	26	8	3,73	98%
	Totalt	63	26	11	3,74	96%
	SBF Kvinnor	60	32	8	3,70	97%
	SBF Män	76	16	8	3,78	100%
55 Jag tycker att ledordet "medborgarnas fokus, vi erbjuder god service och ett gott bemötande" stämmer väl in på min arbetsplats	SBF	72	24	4	3,91	98%
	Totalt	73	19	7	3,98	95%
	SBF Kvinnor	70	27	3	3,94	97%
	SBF Män	76	19	5	3,86	100%

## Förvaltnings specifika frågor: Samhällsbyggnadsförvaltningen

		Resultat			Medel	Frekv
		0%	50%	100%		
B1 Vi har ett bra samarbete mellan enheterna inom samhällsbyggnadsförvaltningen.	SBF	40	48	12	3,31	96%
	SBF Kvinnor	35	53	11	3,29	95%
	SBF Män	47	39	14	3,33	97%
B2 Jag har i mitt dagliga arbete behov av mer samarbete (än idag) med kollegor på andra enheter.	SBF	52	32	16	3,46	96%
	SBF Kvinnor	52	30	17	3,44	97%
	SBF Män	51	34	14	3,49	95%
B3 Jag ser goda möjligheter att utvecklas inom min nuvarande tjänst, på min enhet och/eller inom förvaltningen.	SBF	49	31	20	3,37	98%
	SBF Kvinnor	52	30	19	3,44	98%
	SBF Män	44	33	22	3,25	97%
B4 Om möjlighet skulle ges så är jag öppen för att pröva eller byta tjänst/arbetsuppgifter inom mitt kompetensområde.	SBF	71	19	11	3,91	93%
	SBF Kvinnor	77	15	8	4,02	92%
	SBF Män	60	26	14	3,71	95%
B5 Jag får tillräcklig information om förvaltningsövergripande frågor för att kunna göra mitt jobb.	SBF	62	32	6	3,71	98%
	SBF Kvinnor	60	35	5	3,73	97%
	SBF Män	65	27	8	3,68	100%
B6 Jag tycker att APT är en bra kanal för information om förvaltningsövergripande frågor.	SBF	69	23	9	3,84	91%
	SBF Kvinnor	73	19	8	3,86	91%
	SBF Män	62	29	9	3,79	92%
B7 Jag tycker att Botwebb (intranätet) är en bra kanal för information om förvaltningsövergripande frågor.	SBF	57	28	15	3,57	99%
	SBF Kvinnor	64	19	17	3,64	98%
	SBF Män	46	43	11	3,46	100%

		Resultat			Medel	Frekv
		0%	50%	100%		
B8	Jag upplever att min fysiska arbetsmiljö är bra	SBF	57	27	16	3,54 98%
		SBF Kvinnor	56	22	22	3,44 97%
		SBF Män	59	35	5	3,70 100%

Nästa fråga besvaras endast av dig som arbetar på gata/park, MEX, plan, bygglov eller administrativa enheten.

		Resultat			Medel	Frekv
		0%	50%	100%		
B9	Jag fick tillräcklig information inför och under ombyggnationen/omflyttningen som gjordes på plan 6 och 7 vintern 2014/2015	SBF	52	11	37	3,28 45%
		SBF Kvinnor	58	8	35	3,38 40%
		SBF Män	45	15	40	3,15 54%

Nästa fråga besvaras endast av dig som nyanställdt de senaste 12 månaderna.

		Resultat			Medel	Frekv
		0%	50%	100%		
B10	Hur nöjd är du med den introduktion som du fick?	SBF	58	38	4	3,81 25%
		SBF Kvinnor	58	42		3,89 29%
		SBF Män	57	29	14	3,57 19%

## Medarbetarundersökning 2015

Botkyrka kommun

### HME för Samhällsbyggnadsförvaltningen

#### Index, Hållbart medarbetarengagemang, HME

Index Hållbart Medarbetarengagemang, HME, har tagits fram av Sveriges kommuner och landsting och RKA i samarbete med ett urval kommuner och landsting.

Begreppet "hållbart" markerar att detta index för medarbetarengagemang fokuserar organisationens förmåga att främja, ta tillvara, och bygga vidare på engagemanget. Medarbetarengagemanget bedöms vara en av de viktigaste förutsättningarna för en organisations förmåga att nå goda resultat. I personalintensiva verksamheter, som de inom kommuner och landsting, är detta särskilt tydligt.

HME består av nio delfrågor uppdelade på tre delindex, motivation, ledarskap och styrning, vilka i sin tur utgör bas för ett övergripande HME-index.

#### HME 78

	Egen grupp 2015	Egen grupp 2014	Förv. 2015	Tot. 2015
HME	78	74	78	78
HME Kvinnor	79	75	79	78
HME Män	77	72	77	77
Delindex Motivation	79	75	79	78
Delindex Ledarskap	81	76	81	77
Delindex Styrning	75	70	75	79

#### Egen grupp 2015

Nr <b>Delindex Motivation</b>	<b>79</b>
36 Mitt arbete känns meningsfullt	85
37 Jag lär nytt och utvecklas i mitt dagliga arbete	80
38 Jag ser fram emot att gå till arbetet	72
Nr <b>Delindex Ledarskap</b>	<b>81</b>
39 Min närmaste chef visar uppskattning för mina arbetsinsatser	76
40 Min närmaste chef visar förtroende för mig som medarbetare	83
41 Min närmaste chef ger mig förutsättningar att ta ansvar i mitt arbete	84
Nr <b>Delindex Styrning</b>	<b>75</b>
42 Jag är insatt i min arbetsplats mål	78
43 Min arbetsplats mål följs upp och utvärderas på ett bra sätt	68
44 Jag vet vad som förväntas av mig i mitt arbete	78





2016-02-16

Dnr sbf/2016:24, sbf/2016:23,  
sbf/2016:22, sbf/2015:113,  
sbf/2014:60

## **10**

### **Delegationsbeslut (sbf/2016:24, sbf/2016:23, sbf/2016:22, sbf/2016:5, sbf/2015:113, sbf/2014:60)**

#### **Förslag till beslut**

Samhällsbyggnadsnämnden godkänner redovisade delegationsbeslut.

#### **Handlingar**

Redovisning av bygglov, 2016-01-19 – 2016-02-02.

Rätt till servitut, 2016-01-29.

Parkeringsstillstånd för rörelsehindrade, 2015-11-13 – 2015-12-22.

Personalärenden, 2015-07-01 – 2015-12-31.

Markupplåtelse, 2016-01-01 – 2016-01-31.

Trafikanordning, 2016-01-01 – 2016-01-31.

Fordonsärenden, 2016-01-01-01 – 2016-01-31.



## Anmälan av delegationsbeslut

Rubrik/ärendemening:		Rätt till servitut			
Ärendetyp	Diarienummer	Beslutsdatum	Delegat (namn och befattning)		
Markärende	Se nedan	Se nedan	Se nedan		
Beskrivning av ärendet					
Dnr	Datum	Innehåll	Ingående fastigheter	Avgift	Delegat
Sbf/2016:35	20160129	Avtalsservitut för VA-ledning	Lindhov 15:32		Åsa Hansson

**Anmälan av delegationsbeslut**

<b>Rubrik/ärendemening:</b> Parkeringstillstånd för rörelsehindrade 2015-11-13 – 2015-12-22 sbf/2015:113			
Ärendetyp	Diarienummer	Beslutsdatum	Delegat (namn och befattning)
Parkeringstillstånd		November 2015	
<b>Beskrivning av ärendet</b>			
Beviljade	§ 325-335		Mikael Nyberg, administrativ chef
Beviljade	§ 341-343		Olov Lindquist, utredningssekreterare
Avslag	§ 336-337		Mikael Nyberg, administrativ chef
Beviljade efter överklagan			
Skickade till länsstyrelsen			
Beviljade efter återförvisning			
Beviljade och fria från läkarintyg			
Beviljade (fria från läkarintyg)	§ 344-345		Hanan Gorguis, samhällsvägledare
Beviljade (fria från läkarintyg)	§ 339-340		Gordana Mladenovic, samhällsvägledare
Överklagan inkommen för sent			

Ärendetyp	Diarienummer	Beslutsdatum	Delegat (namn och befattning)
Parkeringstillstånd		December 2015	
<b>Beskrivning av ärendet</b>			
Beviljade	§ 347-352, 355-369, 371, 373-374, 377-380, 384-385		Olov Lindquist, utredningssekreterare
Avslag	§ 353-354, 370, 372, 375-376, 381-383		Olov Lindquist, utredningssekreterare
Beviljade efter överklagan			
Skickade till länsstyrelsen			
Beviljade (fria från läkarintyg)	§ 346		Hanan Gorguis, samhällsvägledare



<b>Rubrik/ärendemening:</b>	Delegation gällande personalärenden 2015-07-01—2015-12-31		
Ärendetyp	Diarienummer	Beslutsdatum	Delegat (namn och befattning)
Personalärenden	Sbf/2014:60		Magnus Andersson, förvaltningschef
Beskrivning av ärendet			

Anställningsavtal 15/32 Landskapsarkitekt från och med 2015-07-17 tv

<b>Rubrik/ärendemening:</b>	Delegation gällande personalärenden 2015-07-01—2015-12-31		
Ärendetyp	Diarienummer	Beslutsdatum	Delegat (namn och befattning)
Personalärenden	Sbf/2014:60		Ingrid Molander, tf förvaltningschef
Beskrivning av ärendet			

Anställningsavtal 15/33 Miljö- och hälsoskyddsinspektör under tiden 2015-09-01—2016-05-31  
Anställningsavtal 15/34 Miljöingenjör under tiden 2015-09-01—2015-12-31  
Entledigande 15/34 Entledigande från tjänst som hälsoskyddsinspektör fr o m 2015-09-30  
Anställningsavtal 15/35 Livsmedelsinspektör från och med 2015-09-01—2015-12-31

<b>Rubrik/ärendemening:</b>	Delegation gällande personalärenden 2015-07-01—2015-12-31		
Ärendetyp	Diarienummer	Beslutsdatum	Delegat (namn och befattning)
Personalärenden	Sbf/2014:60		Magnus Andersson, förvaltningschef
Beskrivning av ärendet			

Anställningsavtal 15/36 Miljöutredare under tiden 2015-09-01—2015-12-31  
Anställningsavtal 15/37 Assistent planenheten från och med 2015-08-20 tv  
Anställningsavtal 15/38 Miljö- och hälsoskyddsinspektör under tiden 2015-09-01—2016-12-31  
Anställningsavtal 15/39 Projektledare mark- och exploatering under tiden 2015-10-01—2014-06-30  
Anställningsavtal 15/40 Lönetillägg under tiden 2015-09-01—2015-12-31. (NKI-projektet)  
Anställningsavtal 15/41 Ny lön från och med 2015-09-01 (projektledare ECOS2/livsmedelsinspektör)  
Anställningsavtal 15/42 Ny lön från och med 2015-09-01 (miljöutredare/miljöinspektör)



Anställningsavtal	15/43	Vik planarkitekt under tiden 2016-01-01—2016-08-31
Anställningsavtal	15/44	Mark- och exploateringsingenjör från och med 2015-11-23, tv
Anställningsavtal	15/45	Bitr. projektledare miljö under tiden 2015-10-01—2016-12-31
Anställningsavtal	15/46	Mark- och exploateringsingenjör från och med 2015-11-23, tv
Entledigande	15/47	Entledigande från tjänst som administrativ chef från och med 2015-11-30
Entledigande	15/48	Entledigande från tjänst som Livsmedelsinspektör från och med 2015-12-31
Anställningsavtal	15/49	Projektkononom under tiden 2015-09-30—2015-06-0, timanställning
Anställningsavtal	15/50	Kartingenjör under tiden 2015-10-19—2016-04-19, timanställning
Anställningsavtal	15/51	Miljö- och hälsoskyddsinspektör under tiden 2015-11-01—2016-12-31
Anställningsavtal	15/52	Skogsförvaltare under tiden 2015-01-01--2016-12-31

<b>Rubrik/ärendemening:</b>	Delegation gällande personalärenden 2015-07-01—2015-12-31		
<b>Ärendetyp</b>	<b>Diarienummer</b>	<b>Beslutsdatum</b>	<b>Delegat (namn och befattning)</b>
Personalärenden	Sbf/2014:60		Mikael Nyberg, tf förvaltningschef
<b>Beskrivning av ärendet</b>			

Anställningsavtal 15/53 Bygglovhandläggare från och med 2016-01-14 tv

<b>Rubrik/ärendemening:</b>	Delegation gällande personalärenden 2015-07-01—2015-12-31		
<b>Ärendetyp</b>	<b>Diarienummer</b>	<b>Beslutsdatum</b>	<b>Delegat (namn och befattning)</b>
Personalärenden	Sbf/2014:60		Magnus Andersson, förvaltningschef
<b>Beskrivning av ärendet</b>			

Anställningsavtal	15/54	IT-samordnare under tiden 2016-01-01—2016-06-30, 16/40
Anställningsavtal	15/55	Ny befattning till Kommunikatör fr o m 2016-01-01
Anställningsavtal	15/56	Bygglovsassistent från och med 2016-01-01 tv
Anställningsavtal	15/57	Miljö- och hälsoskyddsinspektör under tiden 2016-01-01—2016-12-31
Anställningsavtal	15/58	Miljöingenjör under tiden 2016-01-01—2016-12-31
Anställningsavtal	15/59	Ekolog, ändring av tjänst till 95 % från och med 2016-01-01 tv
Anställningsavtal	15/60	Miljöutredare från och med 2016-01-01 tv
Anställningsavtal	15/61	Markchef från och med 2016-01-01 tv



Anställningsavtal	15/62	Tf enhetschef under tiden 2015-11-23—2016-03-31 (lönetillägg)
Anställningsavtal	15/63	Verksamhetsutvecklare/förvaltningsledare IT från och med 2016-01-20 tv
Anställningsavtal	15/64	Miljö- och hälsoskyddsinspektör från och med 2016-01-01 tv
Anställningsavtal	15/65	Livsmedelsinspektör från och med 2016-01-01 tv
Anställningsavtal	15/66	Vik. mättingsingenjör under tiden 2016-01-18—2016-07-31
Anställningsavtal	15/67	Miljö- och hälsoskyddsinspektör under tiden 2016-01-01—2016-01-31 (Ersätter tidigare avtal)
Anställningsavtal	15/68	Verksamhetsutvecklare förvaltningsledning från och med 2016-01-01 tv



## **11**

### **Anmälningsärenden**

#### **Förslag till beslut**

Samhällsbyggnadsnämnden antecknar till protokollet att man tagit del av anmälningsärendena.

#### **Handlingar**

Minnesanteckningar 2015-12-07 – Tumba dialogforum – nytt bostadsområde i Tumba skog.



2015-12-07

Referens  
Alexander Szögi

## **Tumba dialogforum – nytt bostadsområde i Tumba skog**

Dag och tid        7 december 2015 kl. 18.30

Plats                Segersjö Holkets hus  
30 män, 25 kvinnor

Närvarande        Sebastian Flygare (S)  
Celepi Sinan (V)  
Med flera.

Olof Karlsson, planarkitekt  
Åsa Hansson, projektledare  
Anders Forsberg, miljöutredare  
Ahmad Azizi,  
demokratiutvecklare  
John Rawley, områdesutvecklare  
Alexander Szögi, kommunikatör

Ej närvarande

Minnesanteckningar från dialogmöte i Tumba om ett nytt bostadsområde i Tumba skog.

### **Olov Karlsson, planarkitekt**

Börjar med att berätta att han pratade på ett liknande möte för drygt ett år sedan. Sedan det mötet har kommunen upphandlat tjänster för att ta reda på mer om skogen, bland annat en miljökonsekvensutredning med mera.

Nu påbörjas arbetet med att ta fram ett förslag till detaljplan. När det finns en färdig detaljplan kommer ett samråd att genomföras.

Länsstyrelsen har genomfört en arkeologisk utredning. Utredningen har gjort ett antal fynd som klassas som ”arkeologiska fynd” som måste skyddas vid en exploatering.

Det har genomförts en naturvärdesinventering som visat att det finns olika naturtyper i skogsområdet. Det finns inga stora värden enligt miljöbalken. Stora delar av marken har brukats historiskt och därmed är naturen inte orörd.



2015-12-07

Det kommer att bli viktigt att styra upp användningen av skogen så att den kommer till användning på effektivt sätt om en del av den bebyggs.

I skogen finns ett vattenskyddsområde som kan vara sårbart.

Det finns ett antal risker med att bygga i området på grund av trafik, buller och vattenskyddsområdet. Om området bebyggs måste dessa risker undvikas.

Samråd kommer mest troligt ske under våren 2016.

#### Frågor och synpunkter

- Ni borde tillfråga idrottslärare, NO-lärare och fritidsledare om hur de använder skogsområdet idag för att skapa ett bättre underlag för detaljplanen.
- Hur mycket skog kommer att bli kvar?  
Svar: det är för tidigt att säga. Det går att svara på om några månader.
- Hur många aktörer är med i projektet?  
Svar: det finns en aktör som är exploatör. Svenska hyreshus heter dem.
- Hur ska ni få plats med 500 bostäder i området?  
Svar: det är för tidigt att svara på för än förslaget till detaljplan är färdigt.
- Hur gamla är träden?  
Svar: vi har inte räknat fram det specifikt.
- Är ni medvetna om att det finns fladdermöss, som är fridlysta, i skogen?  
Svar: det har vi inte noterat i utredningen.
- Hur värderas de hälsomässiga effekterna av att ta bort så många träd?  
Svar: dels beskrivs de effekterna i naturvärdesinventeringen, samt i miljökonsekvensutredningen.
- Visst har alla politiska partier i kommunfullmäktige fattat ett principiellt beslut om att bebygga område?  
Svar: det finns ett beslut i kommunstyrelsen om att pröva möjligheten att bygga bostäder i området.

2015-12-07

- Vilka från skolan har du träffat?  
Svar: jag har varit i kontakt med rektorn för skolan som hänvisat mig till personal från fritidsverksamheten som svarat på frågor om hur skogen används idag.
- Har man beaktat så kallade kilar för djur?  
Svar: det finns med i
- Glöm Tumba skog. Bygg i Lill-Tumba istället.
- När kommunen planerar på längre sikt borde man bygga på mark som redan exploaterats.
- Bygg mellan Storvreten och Riksten istället.
- Kan man minska ner på antalet bostäder?  
Svar: vad som prövas nu är möjligheten att bygga 500 bostäder, sedan får vi se vad utredningen slutar med.
- Hur har ni tänkt kring trafiken?  
Svar: vi kommer att utreda trafiken när vi har gjort miljökonsekvensutredningen. Vi kan inte utreda trafiken före vi inventerat naturvärdena.
- Skogen är ett naturligt vindskydd. Har ni med det när ni överväger om att bygga?  
Svar: det är inte en fråga som är avgörande men det kommer att vara en del av underlaget.
- Varför ska man bygga i just detta område?  
Svar: därför att Tumba är attraktivt att bygga i och för att det finns en politisk vilja om att bygga bostäder i kommunen.
- Tumba skog är ett rekreationsområde för många människor i Tumba. Därför borde området bevaras.
- Detta projekt rimmar illa med Botkyrka kommuns miljövänliga profil. Redan som det är nu är gatorna i området väldigt belastat med fordon.
- Ökad trafik kommer att göra det mindre säkert för barn i området.

2015-12-07

- En farhåga är att området tappar sin attraktivitet utan ett fint rekreationsområde.
- Det behövs sammanhängande ytor för att det ska upplevas som ett rekreationsområde.
- Uttran borde få en egen station för kollektivtrafik.
- Bygg bostäder så att alla har råd att köpa.
- Finns det statistik om hur stort området är?  
Svar: vi kommer att kunna se hur mycket skog det är idag och hur mycket skog som kommer att finnas kvar efter en eventuell byggnation.

#### Avslutning

Minnesanteckningarna skickas till planarkitekten för Tumba skog och samhällsbyggnadsnämnden.