



2018-02-02

Tid 2018-02-13, kl 18:30

Plats Kommunhuset, Tumba, Plan 2, Rum 3 (Stange)

Ärenden

Justering

ÖPPET SAMMANTRÄDE

- 1 Medborgarförslag – Bygg vägbulor vid förskolan Kärrspiran
- 2 Medborgarförslag – Gör hastighetssänkande åtgärder på bilvägen Katrinebergsvägen vid Trädgårdsstadsskolan
- 3 Medborgarförslag – Badplatsen och bryggan vid Solvägen, Tullinge strand
- 4 Muntlig information om Medarbetarundersökning 2017
- 5 Muntlig information om Stadsbyggnadsprinciper
- 6 Delegationsbeslut
- 7 Anmälningens ärenden **SENARE UTSKICK/ALT UTGÅR**
- 8 Förvaltningschefen informerar

SLUTET SAMMANTRÄDE

- 9 Begäran om planbesked avseende Sadeln 31

2018-01-30

- 10 Begäran om planbesked avseende Björken 7
- 11 Förslag till detaljplan för Skårdal
- 12 Ramavtal och plankostnadsavtal avseende detaljplan för Hallunda gård och budget för exploateringsprojekt
- 13- Bygglovsärenden
21

Gabriel Melki
Ordförande

Olov Lindquist
Nämndsekreterare

Gruppsammanträden

S, V och MP träffas den 6 februari, kl. 18:00 i Mälaren, plan 4 i kommunalhuset, samt den 13 februari kl. 17:30 i konferensrum 3, kommunalhuset, Tumba.

M, TUP, L och KD den 13 februari, kl. 17:30, Mellanrummet, plan 7, kommunalhuset, Tumba

Vi bjuder på kaffe/te och smörgås från kl. 17:00, Helges restaurang, kommunalhuset, Tumba.

Vänligen meddela ev. förhinder till Olov Lindquist, tel. 076-139 11 10,
olov.lindquist@botkyrka.se

**1****Medborgarförslag - Bygg vägbulor vid förskolan
Kärspiran (sbf/2017:542)****Förslag till beslut**

Samhällsbyggnadsnämnden avslår medborgarförslaget.

Sammanfattning

Generellt sett är samhällsbyggnadsförvaltningen försiktig med att anlägga farthinder i form av fartgupp eller avsmalningar. Detta gäller särskilt på gator där hastighetsbegränsningen redan är 30km/h. Till orsakerna hör att dessa typer av farthinder försvårar snöröjning samt framkomligheten för utryckningsfordon och bussar. De medför även ökade problem med avgaser vid inbromsning och accelerering och kan medföra oönskade vibrationer i närliggande fastigheter.

Inom bostadsområdet Broängen råder zongräns hastighet 30km/h, vilket är kompletterat med "Här kör vi lugnt" skyltar. För att ytterligare öka trafiksäkerheten längs Kärrvägen har fyra stycken fartgupp anlagts, varav ett är placerat i nära anslutning till förskolan Kärspiran. I närheten av Broängsskolan finns även en avsmalning av vägen som har en fardämpande effekt.

Beträffande staketet runt förskolan så är delar av staketet nyligen utbytt. Förskolan förvaltas av tekniska förvaltningens lokal- och fastighetsenhet, vilka även ansvarar för förskolans utemiljö. Om förskolans ledning anser att det finns brister i staketet ska detta felanmälas. Förslagsställaren föreslås därför att ta upp synpunkten med förskolechefen.

Ärendet

Samhällsbyggnadsnämnden har fått i uppdrag att besvara ett medborgarförslag från Marika Olsson angående vägbulor utanför förskolan Kärspiran. Förslaget inkom till Botkyrka kommun 2017-09-19 och till samhällsbyggnadsförvaltningen 2017-11-13.

Samhällsbyggnadsförvaltningens tjänsteskrivelse, daterad 2018-01-17, utgör underlag för beslutet.



2018-01-17

Dnr sbf/2017:542

Referens

Ann-Christine Gebart

Mottagare

Samhällsbyggnadsnämnden

Uppdrag att besvara medborgarförslag - Bygg vägbulor vid förskolan Kärrspiran, KS/2017:600

Förslag till beslut

Samhällsbyggnadsnämnden avslår medborgarförslaget.

Ärende

Samhällsbyggnadsnämnden har fått i uppdrag att besvara ett medborgarförslag från Marika Olsson angående vägbulor utanför förskolan Kärrspiran. Enligt förslagsställaren behövs detta för att göra miljön säkrare för barnen. Hon framför även synpunkten att staketet är bristfälligt och att förskolans gård är svår att överblicka för pedagogerna.

Förslaget inkom till Botkyrka kommun 2017-09-19 och till samhällsbyggnadsförvaltningen 2017-11-13.

Yttrande

Generellt sett är samhällsbyggnadsförvaltningen försiktig med att anlägga farthinder i form av fartgupp eller avsmalningar. Detta gäller särskilt på gator där hastighetsbegränsningen redan är 30km/h.

Till orsakerna hör att dessa typer av farthinder försvårar snöröjning samt framkomligheten för utryckningsfordon och bussar. De medför även ökade problem med avgaser vid inbromsning och accelerering och kan medföra oönskade vibrationer i närliggande fastigheter.

Inom bostadsområdet Broängen råder zongräns hastighet 30km/h, vilket är kompletterat med ”Här kör vi lugnt” skyltar.

För att ytterligare öka trafiksäkerheten längs Kärrvägen har fyra stycken fartgupp anlagts, varav ett är placerat i nära anslutning till förskolan Kärrspiran. I närheten av Broängsskolan finns även en avsmalning av vägen som har en fardämpande effekt.

Det är framkomlighetsmässigt inte möjligt att bygga bort alla hastighetsöverträdelser. Föraren har ansvaret att framföra sitt fordon på ett trafiksäkert

2018-01-17

Dnr sbf/2017:542

sätt. Att övervaka att hastighetsbegränsningarna inte överskrids är en polisiär uppgift.

Beträffande staketet runt förskolan så är delar av staketet nyligen utbytt. Förskolan förvaltas av kommunens Fastighetsenhet, vilka även ansvarar för förskolans utemiljö. Om förskolans ledning anser att det finns brister i staketet ska detta felanmälas till kommunens Fastighetsenhet. Förslagsställaren föreslås därför att ta upp synpunkten med förskolechefen.

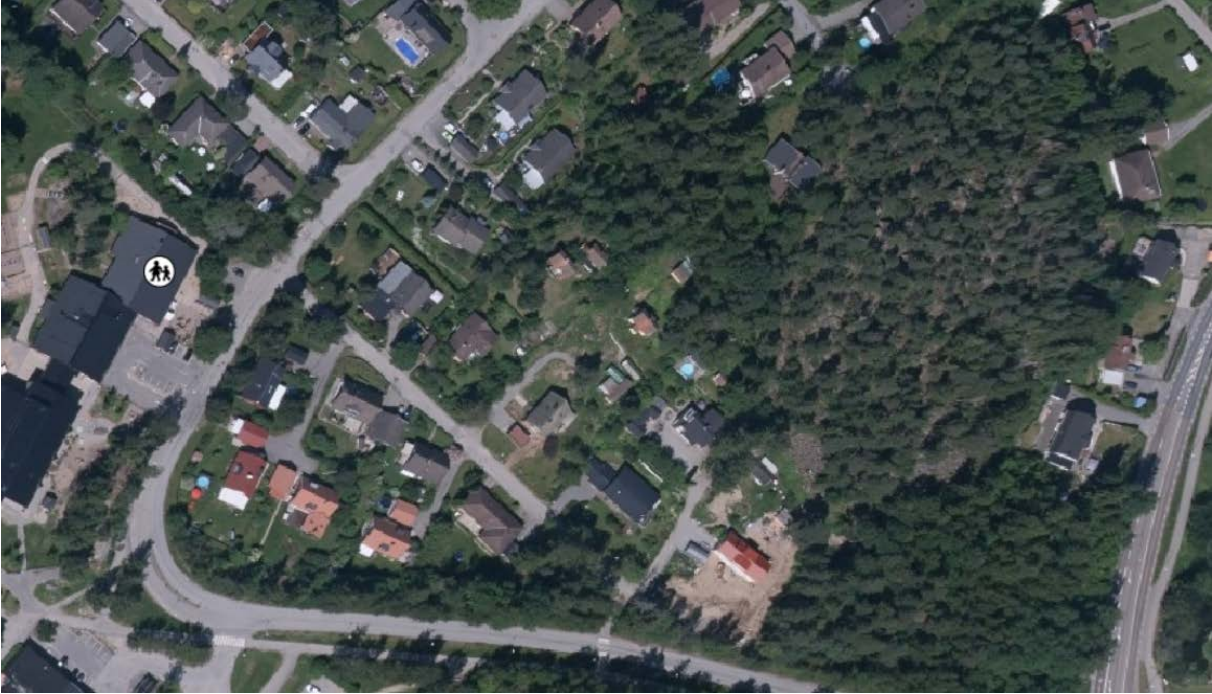
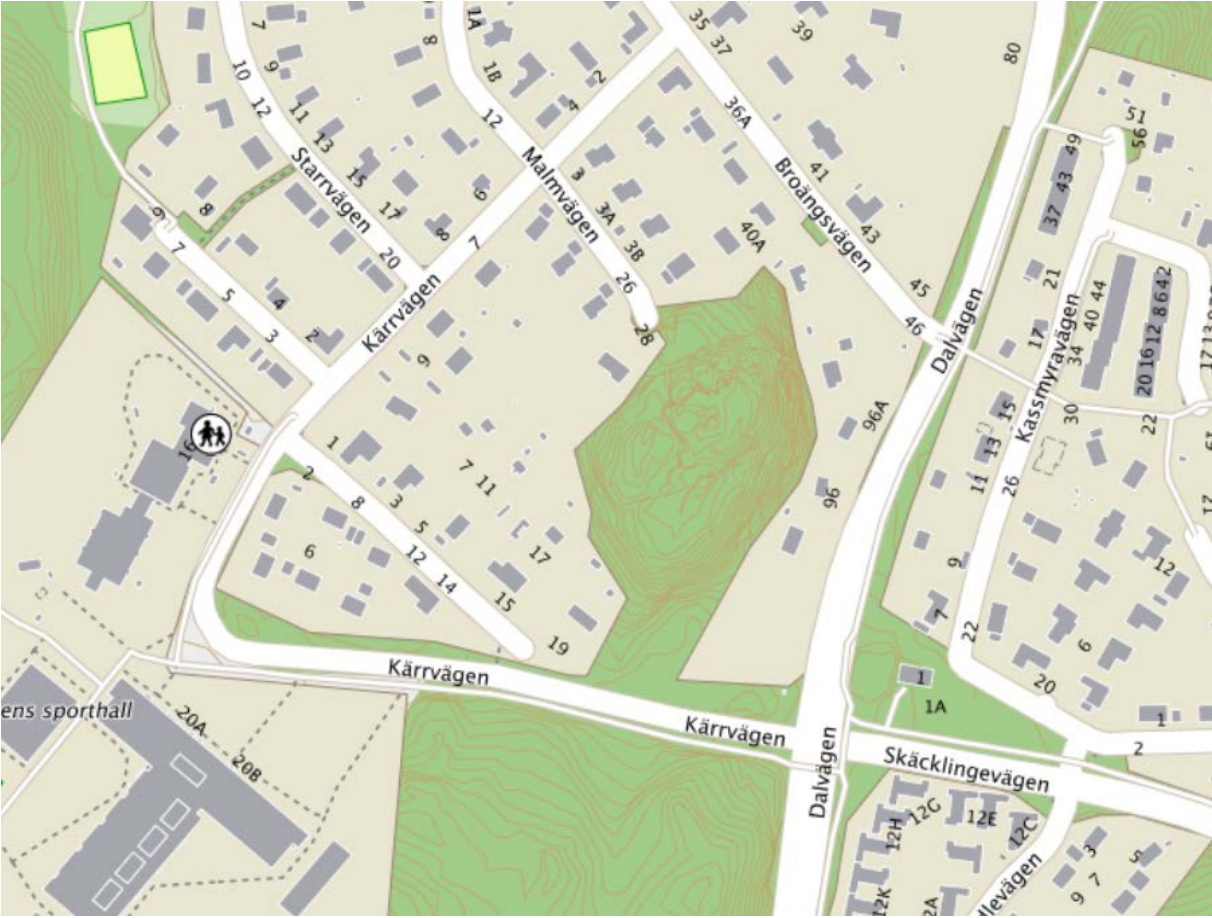
Samhällsbyggnadsförvaltningen bedömer att de trafiksäkerhetshöjande åtgärder som anlagts på Kärrvägen är tillräckliga och föreslår samhällsbyggnadsnämnden att avslå medborgarförslaget.

Carina Molin
Samhällsbyggnadschef

Anders Öttenius
Chef för Gata/parkenheten

Expedieras till
Förslagsställaren
Kommunfullmäktige
Ann-Christine Gebart
Anders Öttenius

Medborgarförslag 2017:542 Bygg vägbulor vid förskolan Kärrspiran





Lämna medborgarförslag

Ärendenummer
Inskickat

170914-MBF-PA48
2017-09-14 17:17

Dina uppgifter

Förmamn
Efternamn
Adress
Postnummer
Ort
E-post

Förslag

Presentera ditt förslag och förklara hur det kan genomföras
Motivera ditt förslag

Om ditt förslag gäller en plats, beskriv gärna var (adress, område etc)

Bygga vägbulor på vägarna framför våra förskolor/skolor.

För att göra det mer säkert för våra barn.

Mitt barn går på Kärrspiran. Där vetter deras går mot bilvägen. Staketet är ganska bristfälligt och det är svårt att överblicka gården för pedagogerna bland träd och bergsknallar. Även om det är 30km som gäller kör en del ganska fort.

Statistik

Ålder
Vilket kön har du?
Vilken kommundel bor du i?

20 - 65 år
Kvinna
Tumba

**2****Medborgarförslag - Gör hastighetssänkande åtgärder på bilvägen Katrinebergsvägen vid Trädgårdsstadsskolan (sbf/2017:538)****Förslag till beslut**

Samhällsbyggnadsnämnden avslår medborgarförslaget.

Sammanfattning

Katrinebergsvägen är en uppsamlingsgata för områdets lokalgator. Högsta tillåtna hastigheten är 40 km/h, vilket följer Botkyrka kommuns hastighetsplan "Rätt fart i Botkyrka". I anslutning till Trädgårdsstadsskolan är högsta tillåtna hastighet sänkt till 30 km/h.

Vid Oxelvägen (Trädgårdsstadsskolan) är en cirkulationsplats anlagd för att förbättra trafikflödet samt för att sänka hastigheten där vägarna möts. Katrinebergsvägen har övergångsställen vid alla anslutande vägar och vid cirkulationsplatsen har alla övergångsställen mittrefug för att göra övergången tryggare för oskyddade trafikanter. Övergångsstället vid korsningen Kårsbärsvägen är signalreglerat.

Från Pildammsparken till cirkulationsplatsen vid Oxelvägen finns gång/ cykelväg separerad från körbanan på båda sidor av vägen samt övergångsställen i anslutning till alla vägkorsningar. Busshållplatsen vid Pildammsvägen är anpassad så att fordon inte kan passera stillastående buss och i anslutning till denna finns övergångsställe.

Eftersom Katrinebergsvägen är en uppsamlingsgata måste även hänsyn tas till att ytterligare farthinder medför svårigheter vid snöröjning, mer avgaser vid acceleration och inbromsningar samt problem för utryckningsfordon och bussar.

Att övervaka att trafikregler och lagar följs är polismyndighetens uppgift. Det är också enbart polismyndigheten som utför hastighetskontroller. Samhällsbyggnadsförvaltningen har återkommande kontakter med polisen för att uppmärksamma behov av nya kontroller och har för avsikt att ta upp Katrinebergsvägen.

2018-02-13

Dnr sbf/2017:538

Beträffande synpunkten om staketet runt fotbollsplanen vid Trädgårdsstadsskolan har kultur- och fritidsförvaltningen informerat om att staketet vid fotbollsmålen och utmed vägen har höjts med 2 meter till en höjd på 6 meter. Vid ytterligare synpunkter som rör fotbollsplanen hänvisas förslagsställaren till kultur- och fritidsförvaltningen.

Ärendet

Samhällsbyggnadsnämnden har fått i uppdrag att besvara ett medborgarförslag från Jon Svärd angående hastighetssänkande åtgärder på Katrinebergsvägen, sträckan mellan dammen och rondellen till Oxelvägen (vid Trädgårdsstadsskolan). Förslaget inkom till Botkyrka kommun 2017-09-19 och till samhällsbyggnadsförvaltningen 2017-11-13.

Samhällsbyggnadsförvaltningens tjänsteskrivelse, daterad 2018-01-16, utgör underlag för beslutet.



2018-01-16

Dnr sbf/2017:538

Referens

Ann-Christine Gebart

Mottagare

Samhällsbyggnadsnämnden

Uppdrag att besvara medborgarförslag - Gör hastighets-sänkande åtgärder på bilvägen Katrinebergsvägen vid Trädgårdsstadsskolan, KS/2017:603

Förslag till beslut

Samhällsbyggnadsnämnden avslår medborgarförslaget.

Ärende

Samhällsbyggnadsnämnden har fått i uppdrag att besvara ett medborgarförslag från Jon Svärd angående hastighets-sänkande åtgärder på Katrinebergsvägen, sträckan mellan dammen och rondellen till Oxelvägen (vid Trädgårdsstadsskolan).

Längs vägsträckan ligger skola, fritids, förskola och fotbollsplan. Enligt förslagsställaren hamnar bollar från fotbollsplanen ofta på vägen vilket blir farligt då hastighetsbegränsningar överskrids på vägsträckan. Förslagsställaren skriver även att det finns ett oöversiktligt övergångsställe på vägsträckan som används av många barn.

Förslaget inkom till Botkyrka kommun 2017-09-19 och till samhällsbyggnadsförvaltningen 2017-11-13.

Yttrande

Katrinebergsvägen är en uppsamlingsgata för områdets lokalgator. Högsta tillåtna hastigheten är 40 km/h, vilket följer Botkyrka kommuns hastighetsplan "Rätt fart i Botkyrka". I anslutning till Trädgårdsstadsskolan är högsta tillåtna hastighet sänkt till 30 km/h.

Vid Oxelvägen (Trädgårdsstadsskolan) är en cirkulationsplats anlagd för att förbättra trafikflödet samt för att sänka hastigheten där vägarna möts.

Katrinebergsvägen har övergångsställen vid alla anslutande vägar och vid cirkulationsplatsen har alla övergångsställen mittrefug för att göra övergången tryggare för oskyddade trafikanter. Övergångsstället vid korsningen Körbärsvägen är signalreglerat.

Från Pildammsparken till cirkulationsplatsen vid Oxelvägen finns gång/ cykelväg separerad från körbanan på båda sidor av vägen samt övergångsställen i anslutning till alla vägkorsningar. Busshållplatsen vid Pildammsvägen är anpassad så att fordon inte kan passera stillastående buss och i anslutning till denna finns övergångsställe.

2018-01-16

Dnr sbf/2017:538

Då Katrinebergsvägen är en uppsamlingsgata måste även hänsyn tas till att ytterligare farthinder medför svårigheter vid snöröjning, mer avgaser vid acceleration och inbromsningar samt problem för utryckningsfordon och bus-sar.

Det är tyvärr inte möjligt att bygga bort alla hastighetsöverträdelser i trafiken. Ytterst är det förarens ansvar att framföra sitt fordon på ett trafiksäkert sätt samt att följa de hastighetsgränser och trafikregler som gäller.

Att övervaka att trafikregler och lagar följs är polismyndighetens uppgift. Det är också enbart polismyndigheten som utför hastighetskontroller. Samhällsbyggnadsförvaltningen har återkommande kontakter med polisen för att uppmärksamma behov av nya kontroller och har för avsikt att ta upp Katrinebergsvägen.

Samhällsbyggnadsförvaltningen anser att trafiksäkerheten längs Katrinebergsvägen är god och föreslår samhällsbyggnadsnämnden att avslå medborgarförslaget.

Beträffande synpunkten om staketet runt fotbollsplanen vid Trädgårdsstads-skolan har Kultur- och fritidsförvaltningen informerat om att staketet vid fotbollsmålen och utmed vägen har höjts med 2 meter till en höjd på 6 meter. Vid ytterligare synpunkter som rör fotbollsplanen hänvisas förslagsställaren till Kultur- och fritidsförvaltningen.

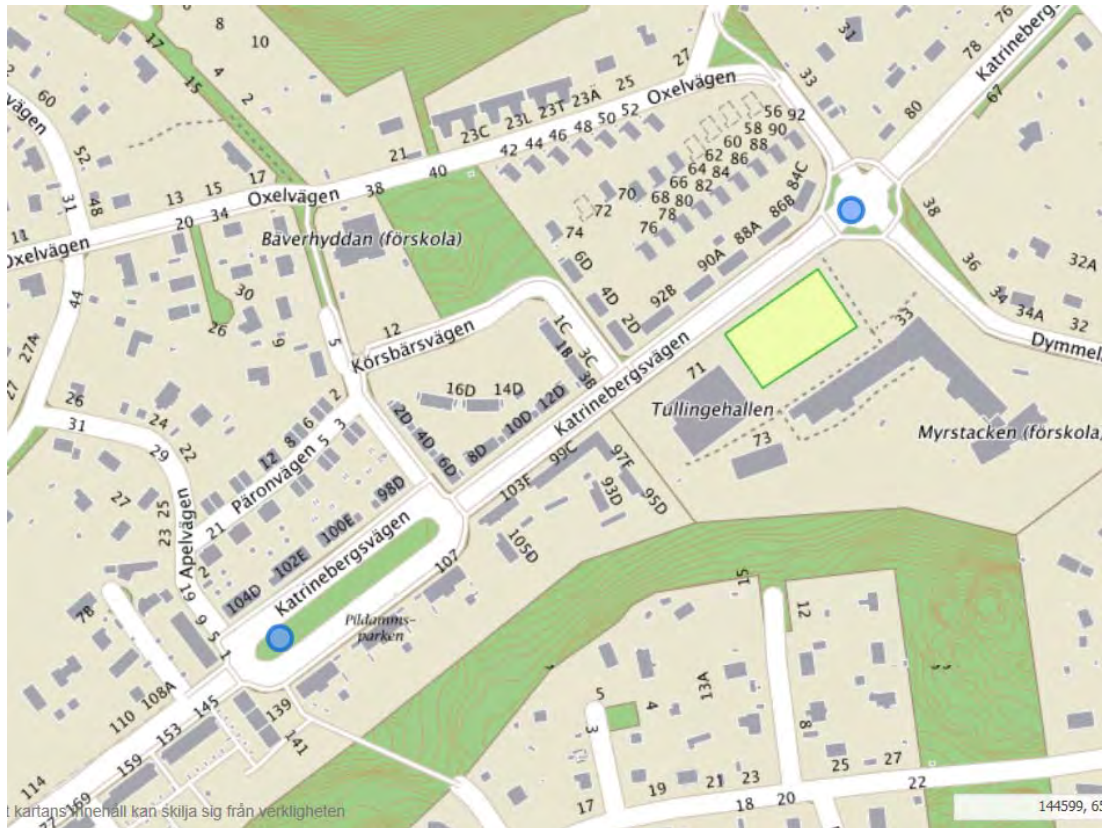
Carina Mohlin
Samhällsbyggnadschef

Anders Öttenius
Chef Gata/parkenheten

Expedieras till
Kommunfullmäktige
Förslagsställaren
Ann-Christine Gebart
Anders Öttenius

Medborgarförslag 2017:538, Farthinder på Katrinebergsvägen

Blå punkter markerar den sträcka som förslagsställaren avser.





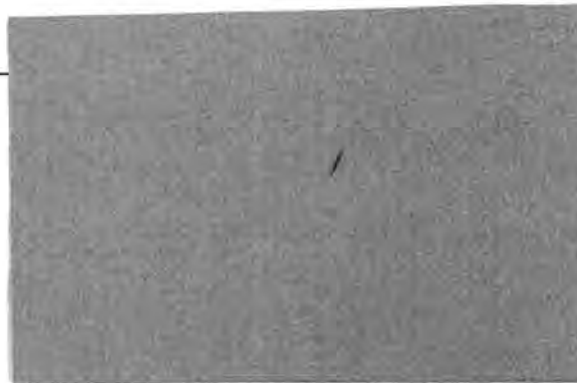
Lämna medborgarförslag

Ärendenummer
Inskickat

170919-MBF-DV93
2017-09-19 11:25

Dina uppgifter

Förmamn
Efternamn
Adress
Postnummer
Ort
E-post
Telefon



Förslag

Presentera ditt förslag och förklara hur det kan genomföras

Det behövs hastighets-sänkande åtgärder på bilvägen Katrinebergsvägen vid Trädgårdsstadsskolan.

Motivera ditt förslag

På nämnda sträcka ligger inte bara en skola, utan även förskola, fritids och en fotbollsplan, och fotbollsplanen precis intill vägen. Det händer ofta att barn och ungdomar springer ut i vägen för att hämta en boll. Det är ett oövervakat övergångsställe där mängder av barn går över till och från skolan. Samt bilar kör om utan sikt bussen som stannar på stationen Dynmelkärrsvägen. Och på den här sträckan där vägen går hinner folk upp i alldeles för höga hastigheter. Det är bara en tidsfråga innan det sker en olycka.

Om ditt förslag gäller en plats, beskriv gärna var (adress, område etc)

Katrinebergsvägen, Tullinge mellan dammen och rondellen upp till Oxelvägen.

Statistik

Alder
Vilket kön har du?
Vilken kommundel bor du i?

20 - 65 år
Man
Tullinge



3

Medborgarförslag - Badplatsen och bryggan vid Solvägen, Tullinge Strand (sbf/2017:381)

Förslag till beslut

Samhällsbyggnadsnämndens förslag till kommunfullmäktige:

Kommunfullmäktige avslår medborgarförslaget.

Sammanfattning

Den brygga som förslagsställaren avser (Solbryggan) är i mycket dåligt skick. Det finns beslut om att ta bort bryggan, vilket kommer att ske under våren 2018. I området finns dessutom dagvattenutlopp som transporterar föroreningar från exempelvis trafik och vägar. Detta kan medföra hälsoproblem, vilket innebär att platsen inte ses som lämplig för bad.

För bad hänvisar kommunen till det kommunala utomhusbadet Stendalsbadet, som ligger i närheten av Solvägen.

Som information kan tilläggas att det finns ett uppdrag till samhällsbyggnadsförvaltningen att reparera och återställa den närliggande bryggan vid Adler Salvius väg till ursprungligt skick. Här finns även spänger och sittplatser som ökar tillgänglighet och attraktionsvärde. Även här avråds dock från bad på grund av vattenkvalitet och sjöbottnens beskaffenhet.

Ärendet

Samhällsbyggnadsnämnden har fått i uppdrag att yttra sig över ett medborgarförslag från Joachim Petersen angående bryggan Solbryggan och badplatsen vid Solvägen/Tullinge strand.

Samhällsbyggnadsförvaltningens tjänsteskrivelse, daterad 2018-01-11, utgör underlag för beslutet.



2018-01-24

Dnr sbf/2017:381

Referens

Ann-Christine Gebart

Mottagare

Samhällsbyggnadsnämnden

Begäran om yttrande över medborgarförslag - Badplatsen och bryggan vid Solvägen, Tullinge Strand, KS/2017:473

Förslag till beslut

Samhällsbyggnadsnämndens förslag till kommunfullmäktige:
Kommunfullmäktige avslår medborgarförslaget.

Ärende

Samhällsbyggnadsnämnden har fått i uppdrag att yttra sig över ett medborgarförslag från Joachim Petersen angående bryggan (Solbryggan) och badplatsen vid Solvägen/ Tullinge strand. Förslagsställaren önskar att kommunen gör bryggan till en "Fadderbrygga" och låter en förening, ett parti eller intressegrupp ta hand om bryggan med delat ansvaret med kommunen.

Yttrande

Den brygga som förslagsställaren avser (Solbryggan) är i mycket dåligt skick. Det finns beslut om att ta bort bryggan, vilket kommer att ske under våren 2018.

I området finns dessutom dagvattenutlopp som transporterar föroreningar från exempelvis trafik och vägar. Detta kan medföra hälsoproblem, vilket innebär att platsen inte ses som lämplig för bad.

För bad hänvisar kommunen till det kommunala utomhusbadet Stendalsbadet som ligger i närheten av Solvägen.

Som information kan tilläggas att det finns ett uppdrag till samhällsbyggnadsförvaltningen att reparera och återställa den närliggande bryggan vid Adler Salvius väg till ursprungligt skick. Här finns även spänger och sittplatser som ökar tillgänglighet och attraktionsvärde. Även här avråds dock från bad på grund av vattenkvalitet och sjöbottnens beskaffenhet.

Samhällsbyggnadsförvaltningen föreslår att samhällsbyggnadsnämnden avstyrker medborgarförslaget.

Carina Molin
Samhällsbyggnadschef

Anders Öttenius
Chef Gata/parkenheten.

Expedieras till

Kommunfullmäktige
Anders Öttenius
Ann-Christine Gebart

Medborgarförslag 2017:381, Badplatsen och bryggan vid Solvägen, Tullinge strand





Lämna medborgarförslag

Ärendenummer
Inskickat

Dina uppgifter

Förmamn
Adress
Postnummer
E-post
Telefon

Förslag

Presentera ditt förslag och förklara hur det kan genomföras

Badplatsen och bryggan vid solvägen/Tullinge Strand. Gör platsen till en "Fadderbrygga". Låt en förening, Ett parti eller intressegrupp ta hand om bryggan med delat ansvar av kommunen. Kommunen har ju gjort iordning platsen med bänkar trappa och gräs och buskar. Det kan bara bli bättre. Sätt upp en skylt. " denna badbrygga sponsras av..."

Motivera ditt förslag

Om platsen tas om hand kommer fler att se till att det hålls iordning. Mer ansvar och bättre engagemang. Som det är i dag, är det ingen som riktigt bryr sig.

Om ditt förslag gäller en plats, beskriv gärna var (adress, område etc)

[59.21296422774477,17.87871468975122]

Bifoga bild

Ja

Statistik

Ålder
Vilket kön har du?
Vilken kommun del bor du i?

20-65
Man
Tullinge



2018-02-13

6

Delegationsbeslut

Förslag till beslut

Samhällsbyggnadsnämnden godkänner redovisade delegationsbeslut.

Handlingar

Bygglov 2018-01-17 – 2018-01-30

Markärenden och Försäljning/köp av hel eller del av fastighet
2017-11-21 – 2018-01-09