



2019-02-08

Tid 2019-02-19, kl. 18:30

Plats Kommunhuset, Tumba, plan 3, rum 2 (Alytus)

**OBS! Sammanträdesrummet! (Enda gången under året som SBN är i Alytus)**

Ärenden

Justering

### **ÖPPET SAMMANTRÄDE**

- 1 Medborgarförslag – Biltrafiken begränsas på Tullinge Strand vid klätterberget
- 2 Medborgarförslag – Ordna belysningen till vägsträckan mellan Karlslunds rid-skola och Skansundet
- 3 Medborgarförslag – Anordna parkering med laddmöjlighet längs med Önnemo-vägen, Tullinge
- 4 Muntlig information om Tumba dagvattenpark
- 5 Internbudget 2019 **SENARE UTSKICK**
- 6 Internkontrollplan 2019
- 7 Kompetensförsörjningsplan **SENARE UTSKICK**
- 8 Aktivitetsplan 2019-2021 för värdegrunden och ett jämlikt Botkyrka
- 9 Remiss policy arbetsintegrerade sociala företag

- 10 Förslag till beslut av permanenta lokala trafikföreskrifter
- 11 Förslag till reglemente och val av ledamöter och ersättare till bygglovsberedningen
- 12 Förslag till reglemente och val av ledamöter och ersättare till namnberedningen
- 13 Muntlig information av bygglovsenheten
- 14 Delegationsbeslut
- 15 Anmälningssärenden **SENARE UTSKICK**
- 16 Samhällsbyggnadsdirektören informerar

#### **SLUTET SAMMANTRÄDE**

- 17 Samråd detaljplaneprogram för centrala Tullinge **SENARE UTSKICK**
- 18 Planbesked för detaljplan för Tegelstenen 3 **SENARE UTSKICK**
- 19 Planbesked för Nattviolen 4 och 5
- 20 Planbesked för flerbostadshus inom fastigheten Rudan 8 **SENARE UTSKICK**
- 21-  
29 Bygglovsärenden (Se särskild lista)

Gabriel Melki  
Ordförande

Olov Lindquist  
Nämndsekreterare

**1****Medborgarförslag - Biltrafiken begränsas på Tullinge Strand vid klätterberget (sbf/2018:496)****Förslag till beslut**

Samhällsbyggnadsnämnden anser medborgarförslaget besvarat.

**Sammanfattning**

Den s.k. klätterväggen är inte någon officiell aktivitetsanläggning förvaltd av Botkyrka kommun. Trots detta är platsen uppmärkt med Botkyrka kommuns informationsskylt och benämnd som "Klätterklippan". Platsen har även på andra sätt, bland annat genom sociala medier, blivit uppmärksammas och fått stor spridning inom klätterkretsar.

Samhällsbyggnadsförvaltningen har konstaterat att vägområdet är sankt, vilket försvårar eventuella markarbeten. Förändringar av vägsträckan nedanför berget kan därför komma att kräva omfattande markarbeten för att stabilisera underlag och hantera vattenavrinning.

Då klättringen utförs på mark som förvaltas av Botkyrka kommun och den sker i direkt anslutning till en kommunal väg, finns skäl att utreda trafiksituationen och säkerheten längs vägsträckan.

Vid samhällsbyggnadsnämndens sammanträde 2019-01-22 fick förvaltningen i uppdrag att utreda trafiksituationen och säkerheten längs den del av Tullinge Strand som ligger i direkt anslutning till den s.k. Klätterklippan (Örnberget). Uppdraget skall återrapporteras senast 31 maj 2019.

**Ärendet**

Samhällsbyggnadsnämnden har fått i uppdrag att besvara ett medborgarförslag angående att begränsa biltrafiken på Tullinge Strand, sträckan förbi "Klätterberget" exempelvis genom en avsmalning så att bilar inte kan mötas och så att fordonsförare blir tvungna att sakta in. Förslaget inkom till

Botkyrka kommun 2018-10-10 och till samhällsbyggnadsförvaltningen 2018-12-07.

Samhällsbyggnadsförvaltningens tjänsteskrivelse, daterad 2019-01-21, utgör underlag för beslutet.



Referens  
Ann-Christine Gebart

Mottagare  
Samhällsbyggnadsnämnden

## **Medborgarförslag - Biltrafiken begränsas på Tullinge Strand vid klätterberget, KS/2018:593.**

### **Förslag till beslut**

Samhällsbyggnadsnämnden anser medborgarförslaget besvarat.

### **Ärende**

Samhällsbyggnadsnämnden har fått i uppdrag att besvara ett medborgarförslag angående att begränsa biltrafiken på Tullinge Strand, sträckan förbi "Klätterberget" exempelvis genom en avsmalning så att bilar inte kan mötas och så att fordonsförare blir tvungna att sakta in.

Förslagsställaren skriver att vägen är smal på platsen och att bergväggen börjar direkt intill vägbanan. Detta medför att klättrare och medhjälpare använder vägbanan som bas för klättringen och alltså delar utrymmet med fordonstrafiken, med risk för påkörningsolyckor.

Förslaget inkom till Botkyrka kommun 2018-10-10 och till samhällsbyggnadsförvaltningen 2018-12-07.

### **Yttrande**

Den s.k. klätterväggen är inte någon officiell aktivitetsanläggning förvaltd av Botkyrka kommun. Trots detta är platsen uppmärkt med Botkyrka kommuns informationsskylt och benämnd som "Klätterklippan". Platsen har även på andra sätt, bland annat genom sociala medier, blivit uppmärksammasad och fått stor spridning inom klätterkretsar.

Samhällsbyggnadsförvaltningens gatuingenjörer och trafikplanerare har konstaterat att vägområdet är sankt, vilket försvårar eventuella markarbeten. Förändringar av vägsträckan nedanför berget kan därför komma att kräva omfattande markarbeten för att stabilisera underlag och hantera vattenavrinning.

Då klättringen utförs på mark som förvaltas av samhällsbyggnadsförvaltningen och den sker i direkt anslutning till en

2019-01-21

Dnr sbf/2018:496

kommunal väg finns skäl att utreda trafiksituationen och säkerheten längs vägsträckan.

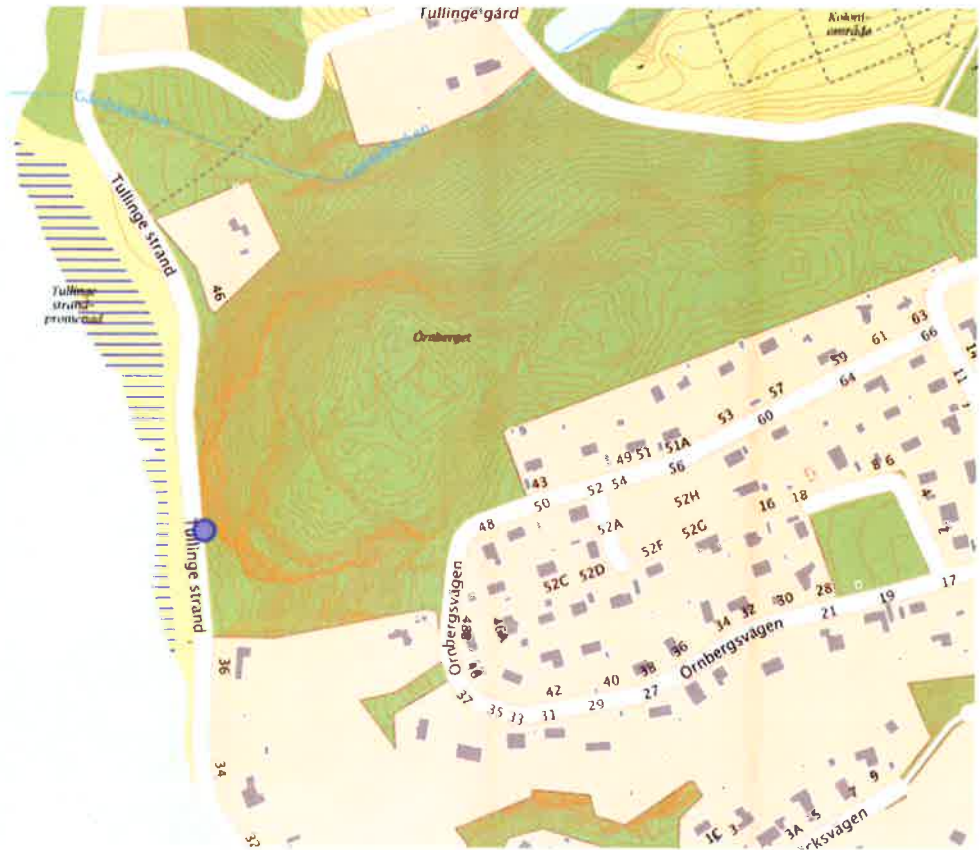
Vid samhällsbyggnadsnämndens sammanträde 2019-01-22 fick förvaltningen i uppdrag att utreda trafiksituationen och säkerheten längs den del av Tullinge Strand som ligger i direkt anslutning till den s.k. Klätterklippan (Örnberget). Uppdraget skall återrapporteras senast 31 maj 2019.

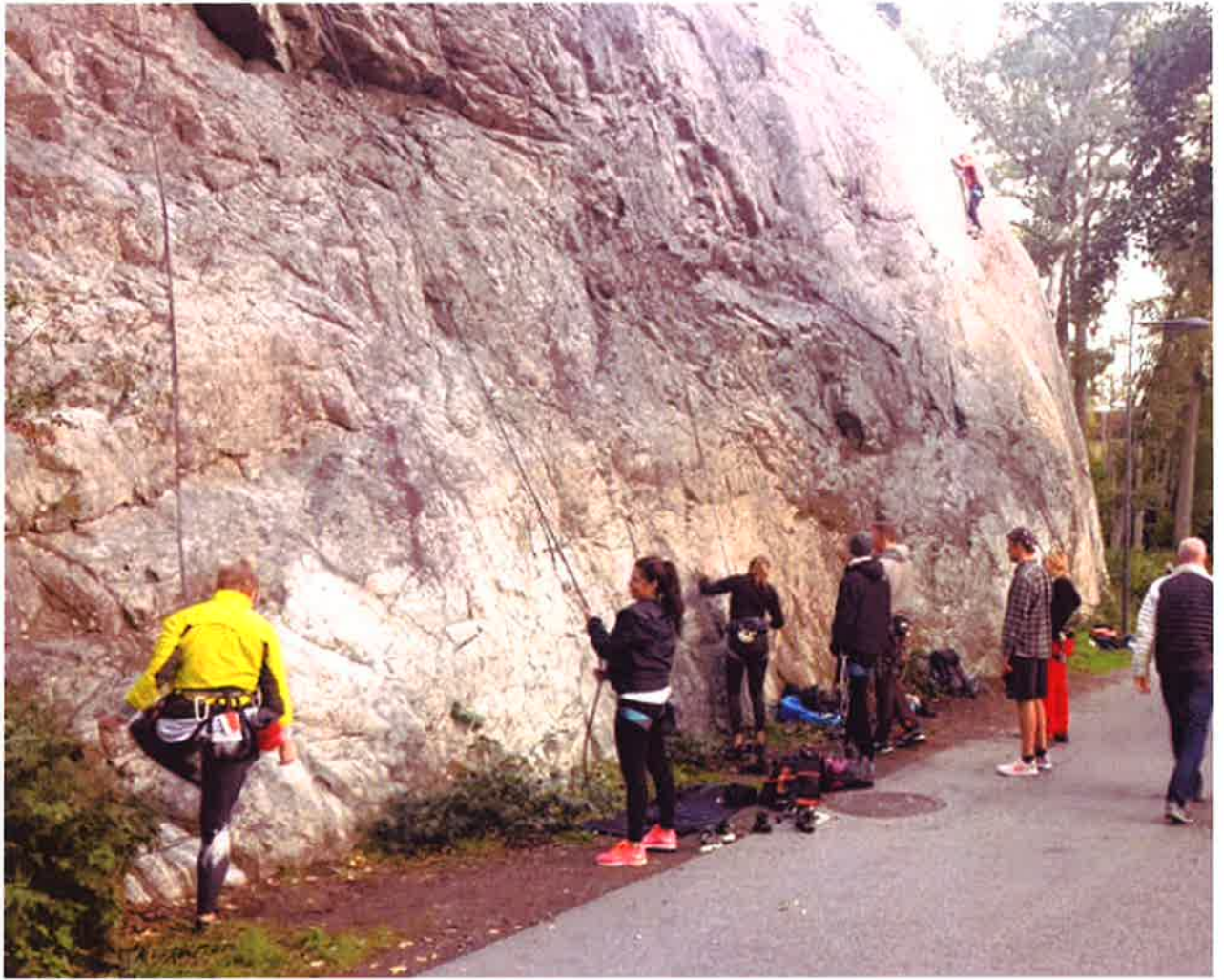
Samhällsbyggnadsförvaltningen föreslår att medborgarförslaget, med hänvisning till det pågående utredningsuppdraget, anses som besvarat.

Carina Molin  
Samhällsbyggnadschef

Anders Öttenius  
Chef Gata- /Parkenheten

Expedieras till  
Förslagsställaren  
Kommunfullmäktige  
Ann-Christine Gebart  
Anders Öttenius









Presentera ditt förslag och förklara hur det kan genomföras

Motivera ditt förslag

Om ditt förslag gäller en plats, beskriv gärna var (adress, område etc)

Bifoga bild

Biltrafiken borde begränsas på Tullinge Strand strax före och efter Klätterberget. Kanske kan man med hjälp av en avsmalning tvinga bilisterna att sakta in. Och om vägbanan dessutom görs smalare kan bilarna inte mötas just där, utan bara passera från ett håll i taget. Det skulle minska olycksrisken för klättrarna och deras medhjälpare.

Vägen är smal nedanför Klätterberget, men bilar kommer körandes från båda hållen samtidigt och ofta ganska fort. De som klättrar har en medhjälpare som alltid står nere på vägbanan och håller ett rep. Den personen är helt fokuserad på klättraren och inte alls på bilarna. Och om någon klättrare skulle ramla samtidigt som det kommer en bil i hög hastighet, så kan det gå mycket illa.

Tullinge Strand vid Klätterberget.

Klätterberget, Tullinge strand.jpg



## 2

### **Medborgarförslag- Ordna belysning till vägsträckan mellan Karlslunds ridskola och Skanssundet (sbf/2018:499)**

#### **Förslag till beslut**

Samhällsbyggnadsnämnden anser medborgarförslaget besvarat.

Medborgarförslaget översändes till Trafikverket.

#### **Sammanfattning**

Vägsträckan mellan Karlslund och Skanssundet, väg 569, är en statlig väg med Trafikverket som väghållare. Synpunkter och förslag angående vägen skall därför adresseras till Trafikverket. Hos trafikverkets kundtjänst finns möjligheter att ställa frågor samt lämna synpunkter och förslag gällande vägar, järnvägar och färjor.

Samhällsbyggnadsförvaltningen har även återkommande möten med Trafikverket och kommer i detta sammanhang att framföra förslaget.

#### **Ärendet**

Samhällsbyggnadsnämnden har fått i uppdrag att besvara ett medborgarförslag om att ordna vägbelysning från Karlslunds ridskola till Skanssundet. Förslaget inkom till Botkyrka kommun 2018-10-31 och till samhällsbyggnadsförvaltningen 2018-12-07.

Samhällsbyggnadsförvaltningens tjänsteskrivelse, daterad 2019-01-17, utgör underlag för beslutet.



2019-01-30

Dnr sbf/2018:499

Referens  
Ann-Christine Gebart

Mottagare  
Samhällsbyggnadsnämnden

## **Medborgarförslag- Ordna belysning till vägsträckan mellan Karlslunds ridskola och Skansundet, KS/2018:650**

### **Förslag till beslut**

Samhällsbyggnadsnämnden anser medborgarförslaget besvarat.  
Medborgarförslaget skickas till Trafikverket.

### **Ärende**

Samhällsbyggnadsnämnden har fått i uppdrag att besvara ett medborgarförslag om att ordna vägbelysning från Karlslunds ridskola till Skansundet.

Enligt förslagsställaren är vägen lång och kurvig och vintertid "kolsvart". Vägen är omgiven av skog och åkrar med risk för viltolyckor. Vidare framförs att busstrafiken kvällstid brukar vara sena, vilket enligt bussförarna beror på mörkret. Det händer även att personer som väntar vid busshållplatserna körs förbi på grund av att de inte syns i mörkret.

Förslaget inkom till Botkyrka kommun 2018-10-31 och till samhällsbyggnadsförvaltningen 2018-12-07.

### **Yttrande**

Vägsträckan mellan Karlslund och Skansundet, väg 569, är en statlig väg med Trafikverket som väghållare. Synpunkter och förslag angående vägen skall därför adresseras till Trafikverket.

Hos trafikverkets kundtjänst finns möjligheter att ställa frågor samt lämna synpunkter och förslag gällande vägar, järnvägar och färjor. Kundtjänst nås genom länken:

<https://webapp.trafikverket.se/e-tjanster/kundtjanst/?ref=road>

Samhällsbyggnadsförvaltningens trafikplanerare har även återkommande möten med Trafikverket och kommer i detta sammanhang att framföra förslaget.

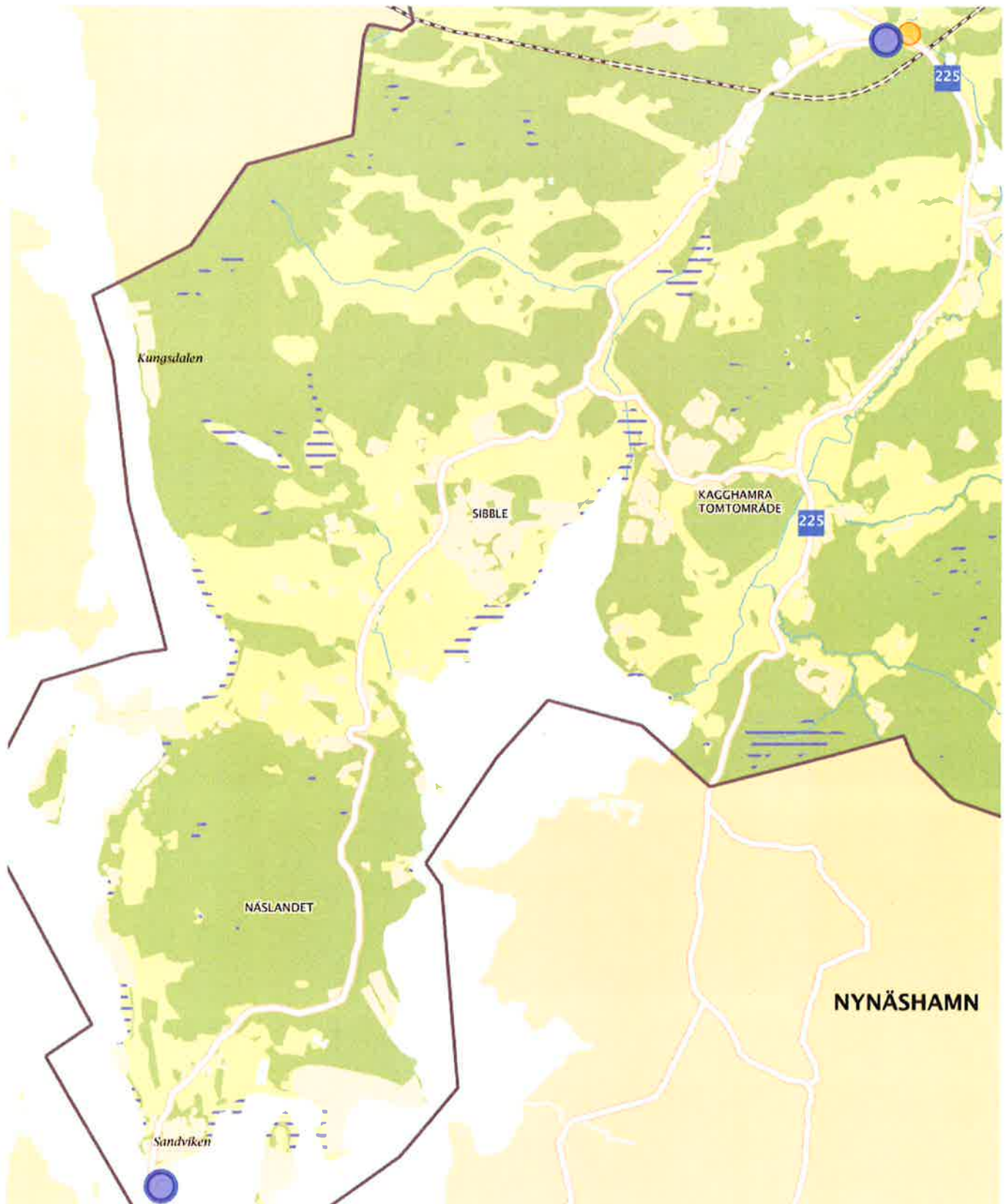
Samhällsbyggnadsförvaltningen föreslår samhällsbyggnadsnämnden att anse medborgarförslaget besvarat, då det inte ligger inom förvaltningens ansvarsområde. Förvaltningen föreslår också att medborgarförslaget skickas till Trafikverket för kännedom.

Carina Molin  
Samhällsbyggnadschef

Anders Öttenius  
Chef Gata- /Parkenheten



## Väg 569, Smällan till Skanssundet





Presentera ditt förslag och förklara hur det kan genomföras

Motivera ditt förslag

Om ditt förslag gäller en plats, beskriv gärna var (adress, område etc)

Jag har bott i Näs, Grödinge hela mitt liv. Vägen mellan smällan (Karlslunds ridskola) och skanssundet är lång och kurvig. På vinterhalvåret är denna väg kolsvart. Vägen omgivas av skog och åkrar vilket betyder att det är fullt med djur. Om denna väg skulle belysas skulle det underlätta extremt mycket för oss som bor på grödinge landet.

Eftersom att bussarna går så pass sällan har så gott som alla bil. Närmsta livsmedelsbutik är Ica Vårsta, man måste kunna åka till en livsmedelsbutik utan att behöva vara livrädd för att köra över ett djur eller krocka. Skulle belysning finnas skulle man enkelt kunna ta sig till Vårsta utan att behöva oroa sig. Även bussarna är alltid sena kvällstid och busschaufförerna brukar säga att det har med mörkret att göra. Det har även hänt att busschauffören har kört förbi personer som står och väntar på bussen då det är för mörkt för dem att se.

vägsträckan mellan Karlslunds ridskola och Skanssundet.



### **3**

#### **Medborgarförslag - Anordna parkering med laddmöjlighet längs med Önnemovägen- Tullinge (sbf/2018:500)**

##### **Förslag till beslut**

Samhällsbyggnadsnämnden avslår medborgarförslaget.

##### **Sammanfattning**

Botkyrka kommun har ett styrdokument med program, strategi och riktlinjer avseende parkering i kommunen.

I riktlinjerna framgår att kommunen har för avsikt att i största möjliga mån undvika utbyggnad av gatuparkeringar. I stället ska parkeringsplatser anläggas på tomtmark avskilt från gaturummet. I vissa fall kan dock gatuparkering på kommunal mark vara aktuell. I sådana fall prioriteras parkering för personer med rörelsehinder och korttidsbesökare.

I riktlinjerna framgår vidare att boendeparkering är fastighetsägarens/byggherrens ansvar och skall ordnas på tomtmark/kvartersmark.

En anledning till att parkering i första hand ska anordnas på kvartersmark är att boendeparkering inte är tänkt att subventioneras av kommunen utan att anläggning, drift och underhåll av parkeringsytorna ska vara en fråga för byggherre och därefter fastighetsägare/samfällighet.

Tanken att utöka möjligheterna att ladda elbilar i kommunen kan ses som god. Det ligger dock inte i linje med kommunens parkeringsriktlinjer att bekosta boendeparkering med laddningsstolpar på gatumark och samhällsbyggnadsförvaltningen ser inte förslaget som möjligt att prioritera.

Förvaltningen föreslår förslagsställaren att adressera önskemålet om laddningsstolpar till styrelsen för bostadsområdets samfällighet.

2019-02-19

Dnr sbf/2018:500

### **Ärendet**

Samhällsbyggnadsnämnden har fått i uppdrag att besvara ett medborgarförslag om att ordna parkeringsplatser med laddningsmöjligheter längs med Önnemovägen. Förslaget inkom till Botkyrka kommun 2018-10-31 och till samhällsbyggnadsförvaltningen 2018-12-07.

Samhällsbyggnadsförvaltningens tjänsteskrivelse, daterad 2019-01-23, utgör underlag för beslutet.



2019-01-23

Dnr sbf/2018:500

Referens  
Ann-Christine Gebart

Mottagare  
Samhällsbyggnadsnämnden

## **Medborgarförslag- Anordna parkering med laddmöjlighet längs med Önnemovägen- Tullinge, KS/2018:652**

### **Förslag till beslut**

Samhällsbyggnadsnämnden avslår medborgarförslaget.

### **Ärende**

Samhällsbyggnadsnämnden har fått i uppdrag att besvara ett medborgarförslag om att ordna parkeringsplatser med laddningsmöjligheter längs med Önnemovägen.

Förslagsställaren skriver att flera i området skaffat elbilar eller laddhybrider. Den närmaste platsen att ladda en elbil nattetid uppges vara vid Huddinge sjukhus, vilket är för långt bort. Förslagsställaren önskar därför att några p-platser med laddningsmöjligheter ordnas längs med Önnemovägen eller i området i närheten, exempelvis vid Parkhemsskolan. För att finansiera detta föreslås att en avgift tas ut för de avsedda platserna.

Förslaget inkom till Botkyrka kommun 2018-10-31 och till samhällsbyggnadsförvaltningen 2018-12-07.

### **Yttrande**

Botkyrka kommun har ett styrdokument med program, strategi och riktlinjer avseende parkering i kommunen.

I riktlinjerna framgår att kommunen har för avsikt att i största möjliga mån undvika utbyggnad av gatuparkeringar. I stället ska parkeringsplatser anläggas på tomtmark avskilt från gaturummet. I vissa fall kan dock gatuparkering på kommunal mark vara aktuell. I sådana fall prioriteras parkering för personer med rörelsehinder och korttidsbesökare.

I riktlinjerna framgår vidare att boendeparkering är fastighetsägarens/byggherrens ansvar och skall ordnas på tomtmark/ kvartersmark.

En anledning till att parkering i första hand ska anordnas på kvartersmark är att boendeparkering inte är tänkt att subventioneras av kommunen utan att



2019-01-23

Dnr sbf/2018:500

anläggning, drift och underhåll av parkeringsytorna ska vara en fråga för byggherre och därefter fastighetsägare/ samfällighet.

Tanken att utöka möjligheterna att ladda elbilar i kommunen kan ses som god. Det ligger dock inte i linje med kommunens parkeringsriktlinjer att bekosta boendeparkering med laddningsstolpar på gatumark och samhällsbyggnadsförvaltningen ser inte förslaget som möjligt att prioritera.

Förvaltningen föreslår förslagsställaren att adressera önskemålet om laddningsstolpar till styrelsen för bostadsområdets samfällighet.

För mer information om Kommunens styrdokument ”Parkering i Botkyrka kommun” (strategi, program och riktlinjer) hänvisas till Botkyrka kommuns hemsida:

<https://botkyrka.se/bo--bygga/gator-och-resande/parkeringsstrategi.html>

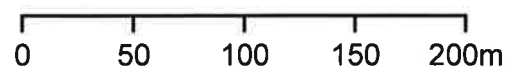
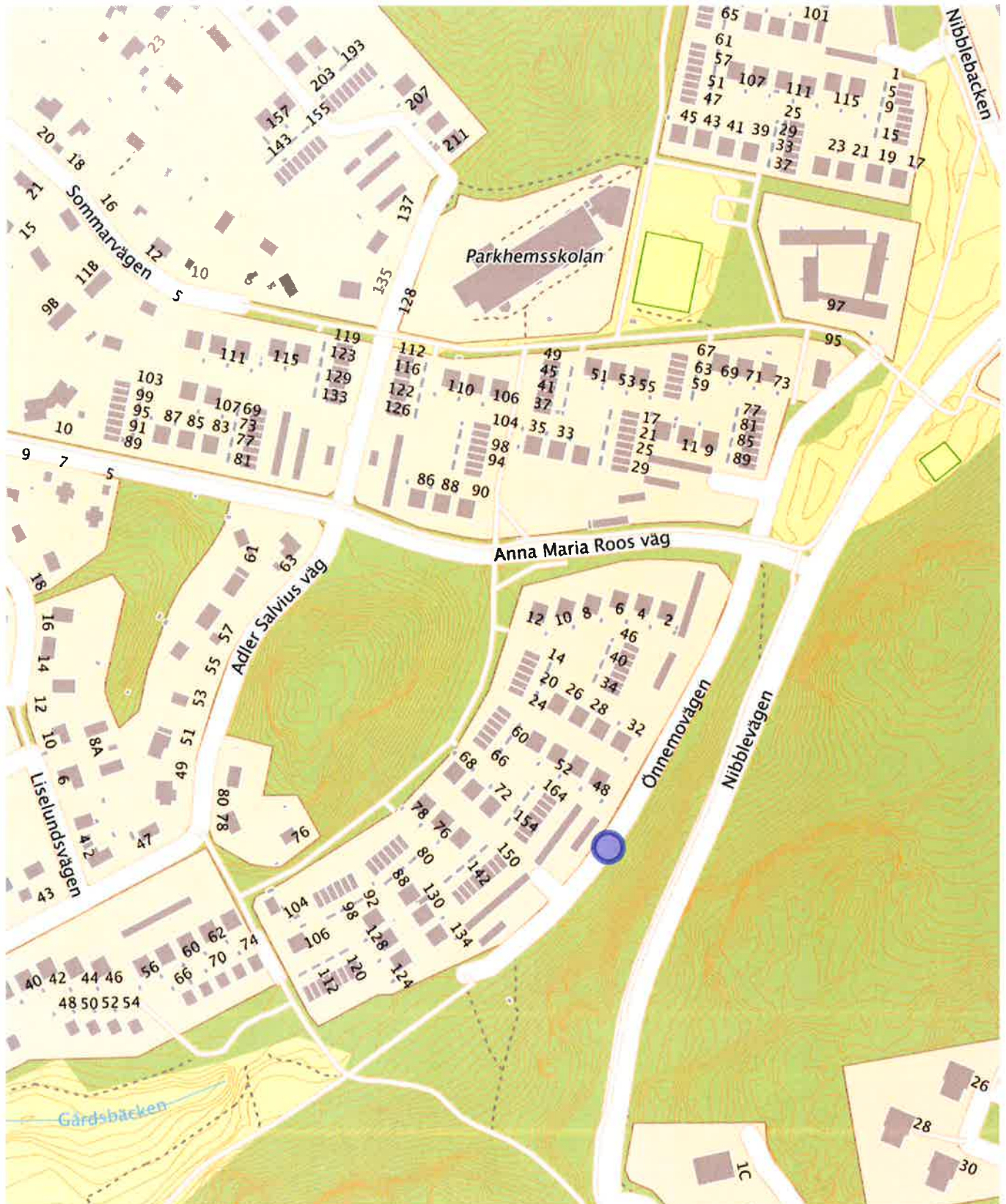
Carina Molin  
Samhällsbyggnadschef

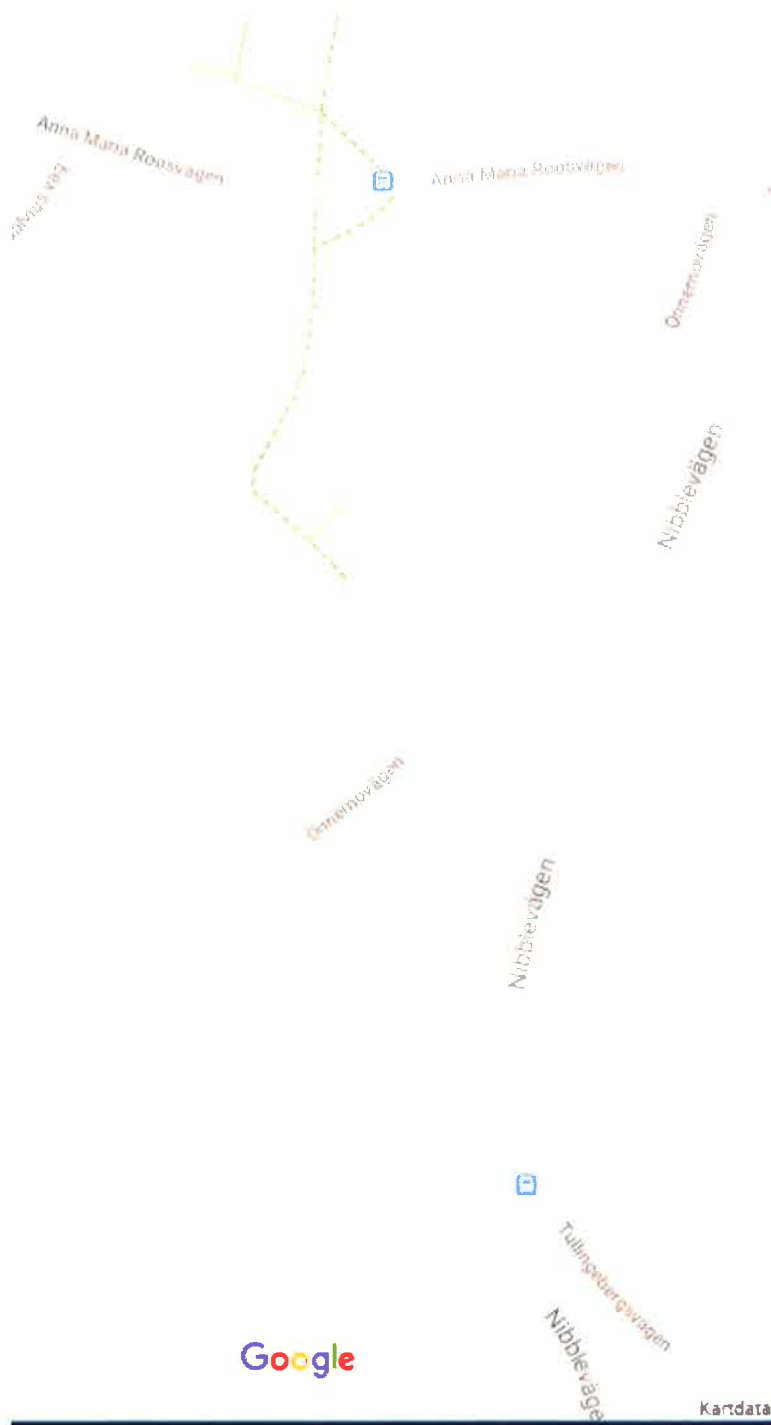
Anders Öttenius  
Chef Gata- /Parkenheten

Expedieras till  
Förslagsställaren  
Kommunfullmäktige  
Ann-Christine Gebart  
Anders Öttenius



# Önnemovägen





Google



---

Presentera ditt förslag och förklara hur det kan genomföras

Anordna parkering med laddmöjlighet längs med Önnemovägen

Motivera ditt förslag

Vi är flera som under den senaste tiden skaffat elbilar eller laddhybrider. I dagsläget finns inte möjlighet att ladda bilen över natten närmare än Huddinge Sjukhus, vilket är för långt att gå. Om man inte har möjlighet att ladda på jobbet försvinner mer eller mindre meningen med en miljövänlig bil. Därför vore det smidigt om det gick att anordna några platser för elbilsaddning längs med Önnemovägen, eller i områden runt om - exempelvis vid Parkhemsskolan eller liknande. Anordnas detta längs med Önnemovägen skulle vi kunna få bort några av de lastbilar och bussar som parkerar på platser som vi boende skulle behöva. För att finansiera elen från laddstolparna skulle kommunen kunna ta ut en avgift för de avsedda platserna.

Om ditt förslag gäller en plats, beskriv gärna var (adress, område etc)

[59.212996184996335,17.895627247735497]

---



## 6

### **Internkontrollplan 2019 (sbf/2018:477)**

#### **Förslag till beslut**

Samhällsbyggnadsnämnden godkänner internkontrollplanen för 2019 enligt tjänsteskrivelsens bilaga 1, 2 och 3 om *Internkontroll 2019*.

#### **Sammanfattning**

Kommunledningsförvaltningen har upprättat ett förslag till internkontrollplan för 2019. Kommunledningsförvaltningen uppmanar även respektive förvaltning att ta in samtliga 13 kontrollmoment i nämndens internkontrollplan. Samhällsbyggnadsnämnden tar in alla kontrollmoment.

Utöver dem kommer ytterligare tre kontrollmoment finnas med som avser investeringar och uppföljning av uppdrag på samhällsbyggnadsnämnden. Kontrollmomenten på samhällsbyggnadsnämnden är från 2018 och vi behöver fortsätta arbetet med åtgärderna för att få dem godkända.

Samhällsbyggnadsförvaltning kommer att arbeta med internkontrollen i projektform för att skapa ökad delaktighet och lärande inom förvaltningen. Kontrollmomenten kommer att delrapporteras i oktober månad och hela internkontrollen för 2019 återrapporteras sedan i mars 2020. Alla kontrollmoment som inte är godkända tas upp i nästkommande års internkontrollplan. Även åtgärder följs upp så att inget förblir ogjort.

#### **Ärendet**

Den interna kontrollen ska säkra en effektiv förvaltning och hindra att allvarliga fel och skador inträffar. Kommunstyrelsen har det övergripande ansvaret för att se till att det finns en god intern kontroll. Nämnderna ansvarar för att utforma och organisera den interna kontrollen inom sina områden och finna effektiva system för uppföljning.

Samhällsbyggnadsförvaltningens tjänsteskrivelse, daterad 2018-12-20, utgör underlag för beslutet.



Referens  
Anna Liljegren

Mottagare  
Samhällsbyggnadsnämnden  
Miljö- och Hälsoskyddsnämnden

### **Samhällsbyggnadsnämnden och Miljö- och Hälsoskyddsnämnden internkontrollplan för 2019**

#### **Förslag till beslut**

Samhällsbyggnadsnämnden och Miljö- och Hälsoskyddsnämnden godkänner internkontrollplanen för 2019 enligt tjänsteskrivelsens bilaga 1, 2 och 3 om *Internkontroll 2019*.

#### **Sammanfattning**

Kommunledningsförvaltningen har upprättat ett förslag till internkontrollplan för 2019. Kommunledningsförvaltningen uppmanar även respektive förvaltning att ta in samtliga 13 kontrollmoment i nämndens internkontrollplan. Samhällsbyggnadsnämnden och Miljö- och Hälsoskyddsnämnden tar in alla kontrollmoment.

Utöver dem kommer ytterligare två respektive tre kontrollmoment finnas med som avser investeringar och uppföljning av uppdrag på Samhällsbyggnadsnämnden samt utbildning kring miljöbalken av nya nämndmedlemmar, inplanering av inbjudan av jurist till nämndsammanträde och årsplanering för olika informationsteam som ska informera om sin verksamhet på Miljö- och Hälsoskyddsnämnden. Kontrollmomenten på Samhällsbyggnadsnämnden är från 2018 och vi behöver fortsätta arbetet med åtgärderna för att få dem godkända. Kontrollmomenten på Miljö- och Hälsoskyddsnämnden är nya för 2019. Alla kontrollmoment från 2018 är nu godkända.

Samhällsbyggnadsförvaltning kommer att arbeta med internkontrollen i projektförhållande för att skapa ökad delaktighet och lärande inom förvaltningen. Kontrollmomenten kommer att delrapporteras i oktober månad och hela internkontrollen för 2019 återrapporteras sedan i mars. Alla kontrollmoment som inte är godkända tas upp i nästkommande års internkontrollplan. Även åtgärder följs upp så att inget förblir ogjort.

#### **Ärendet**

Den interna kontrollen ska säkra en effektiv förvaltning och hindra att allvarliga fel och skador inträffar. Kommunstyrelsen har det övergripande ansvaret för att se till att det finns en god intern kontroll. Nämnderna

2018-12-20

Dnr sbf/2018:477

ansvarar för att utforma och organisera den interna kontrollen inom sina områden och finna effektiva system för uppföljning.

### **Internkontrollplanens utformning**

Kommunledningsförvaltningen har efter en riskbedömning upprättat ett förslag till internkontrollplan för 2019.

Samhällsbyggnadsförvaltning har upprättat ett förslag till internkontroll för 2019. Förslaget innebär att kommunstyrelsens samtliga 13 kontrollmoment ska ingå i kontrollplanen. Dessa moment som avses framgår av tjänsteskrivelsens bilaga 1. Utöver dem tillkommer ytterligare två kontrollmoment som är specifika för Samhällsbyggnadsnämnden (bilaga 2). Dessa kontrollmoment är från 2018 och vi behöver fortsätta arbetet med åtgärderna för att få dem godkända.

Vidare tillkommer ytterligare tre kontrollmoment som är specifika för Miljö- och Hälsoskyddsnämnden utöver de nämnda 13 kontrollmomenten (bilaga 3). Kontrollmomenten på Miljö- och Hälsoskyddsnämnden är nya för 2019. Alla kontrollmoment från 2018 är nu godkända.

### **Så här arbetar vi**

Samhällsbyggnadsförvaltning kommer att arbeta med internkontrollen i projektform. Ansvariga deltagare inbjuds att medverka i ett eller flera kontrollmoment så att medarbetare med rätt kompetens ska arbeta med rätt kontrollmoment. Kontrollerna ska leda till ökat lärande och att resultaten förankras på ett bättre sätt inom förvaltningens organisation.

Vi ska arbeta med internkontrollen löpande under året. Kontroller ska göras och brister och felaktigheter ska snabbt rättas till. Arbetsgrupper skapas utifrån kontrollmomentens resultat för att arbeta vidare med frågan. Information samt utbildningar ska gå ut till de berörda. Återkoppling av internkontrollen ska göras till ledningsgruppen som ett återkommande moment. Delaktighet och lärande är grunden i det fortsatta arbetet.

Internkontrollplanerna kopplas nu tydligare till budget- och uppföljningsprocessen. Kontrollmomenten kommer att delrapporteras i oktober månad och hela internkontrollen för 2019 återrapporteras sedan i mars. Alla kontrollmoment som inte är godkända tas upp i nästkommande års internkontrollplan. Även åtgärder följs upp så att inget förblir ogjort.

Carina Molin  
Förvaltningschef

Anna Liljegren  
Ekonom

### **Bilaga**

1. Kommunstyrelsens internkontrollplan 2019

2018-12-20

Dnr sbf/2018:477

2. Samhällsbyggnadsnämnden - tillägg till internkontrollplan 2019
3. Miljö- och Hälsoskyddsnämnden – tillägg till internkontrollplan 2019



Rutin/ process/ system	Kontrollmoment	Beskrivning	Kontrollmetod och frekvens	Ansvarig	Rapporteras till	Risk 1-16
<b>Vad heter risken?</b>	<i>Vilken kontroll/åtgärd måste finnas eller fungera för att motverka risken?</i>	<i>Vad innebär risken?</i>	<i>Hur kommer kontrollen att ske och ofta?</i>	<i>Vem är ansvarig?</i>	<i>Till vem rapporteras kontrollerna?</i>	<i>Vilket riskvärde är bedömt? Väsentlighet och risk</i>
<b>Ekonomi Investering</b>	Kostnader över basbeloppet ska bokföras rätt mellan drift och investering.	Ej rättvisande redovisning. Vi får högre kostnader under innevarande år.	Två uppföljningstillfällen under året.	Fastighets controller + ekonom	Nämnd	9
<b>Hanteringen av tomträtter och arrenden</b>	Att en rutin finns och är känd.	Ej rättvisande redovisning.	Två uppföljningstillfällen under året.	Ekonom	Nämnd	9
<b>Uppföljning av uppdrag</b>	Att en rutin finns och är känd.	Att uppdrag inte utförs eller rapporteras tillbaka.	Två uppföljningstillfällen under året.	Verksamhets controller	Nämnd	9

**Internkontrollplan 2019**

Nämnd: Kommunstyrelsen (kommunövergripande)

Nr	Rutin/process/system	Kontrollmoment	Riskkategori/beskrivning	Kontrollmetod och frekvens	Ansvarig	Rapporteras till	Risk 1-16=SxK*
	<i>Vad heter risken?</i>	<i>Vilken kontroll/åtgärd måste finnas eller fungera för att motverka risken?</i>	<i>Vad innebär risken?</i>	<i>Hur kommer kontrollen att ske och ofta?</i>	<i>Vem är ansvarig för kontrollen?</i>	<i>Till vem rapporteras kontrollerna?</i>	<i>Vilket riskvärde är bedömt?</i>
1	Ramavtal med rangordning	Att rangordning i ramavtalen följs.	Finansiell förlust, brott mot lagstiftning	Kontroll av att ramavtal för bemanning och fastighetsunderhåll med fastställd rangordning följs. Kontrollen sker mot fakturerade belopp/leverantör kvartalsvis.	Upphandlingschef/avtalskontroller	Nämnd och kommunstyrelsen	16 = 4x4
2	Rekrytering/lageföreläsnad	Kontroll av att utdrag ur belastningsregister genomförs i samband med anställning för befattning där detta krävs.	Förtroendeskada, brott mot lagstiftning och interna beslut.	10 procent av alla externt nyanställda per förvaltning, av de befattningar som omfattas av kravet. Kontroll 1 gång per år (september).	Förvaltning	Nämnd och kommunstyrelsen	16 = 4x4
3	Informationssäkerhet	Att verksamhetssystemen inom kommunen är informationssäkerhetsklassade i enlighet med verktyget KLASSA.	Förtroendeskada, brott mot lagstiftning och interna rutiner.	Att verksamhetssystemen inom kommunen är informationssäkerhetsklassade i enlighet med verktyget KLASSA, samt att tidplan för informationssäkerhetsklassning	Förvaltning	Nämnd och kommunstyrelsen	12 = 3x4

Nr	Rutin/process/system	Kontrollmoment	Riskkategori/beskrivning	Kontrollmetod och frekvens	Ansvarig	Rapporteras till	Risk 1-16=SxK*
4	Korthantering	Att korthantering sker enligt gällande regelverk.	Felaktiga utbetalningar. Förtroendskada.	finns för verksamhetssystem som ännu inte klassats. Kontroll 1 gång per år (oktober). Kontroll av att det till varje faktura finns bifogat samtliga kvitton, att moms är rätt avdragen och att regelverk följs. Kontrollen sker kvartalsvis genom stickprov.	Förvaltning	Nämnd och kommunstyrelsen	12 = 3x4
5	Ramavtal	Att ramavtalen används.	Finansiell förlust, brott mot lagstiftning och policy, förtroendskada.	Registeranalys. Stickprov, Totalt 180 fakturor konterade på kontogrupp 61, 64, 65, 70, 72, 74,75 samt 76. Delkontroller genomförs varje kvartal.	Upphandlingschef/avtalscontroller	Nämnd och kommunstyrelsen	12 = 4x3
6	Direktupphandling	Att krav på dokumentationsplikt för direktupphandlingar över 100 000 kronor uppfylls.	Finansiell förlust, brott mot lagstiftning och policy	Kontroll av fakturerade belopp överstigande 100 000 kronor upp till 500 000 kronor mot de direktupphandlingar som genomförts elektroniskt i TendSign.	Upphandlingschef/avtalscontroller	Nämnd och kommunstyrelsen	12 = 4x3
7	Representation, kurser	Att gällande regelverk	Förtroendskada,	Kontroll av att momsavdrag,	Förvaltning	Nämnd och	12 = 4x3

Nr	Rutin/process/system	Kontrollmoment	Riskkategori/beskrivning	Kontrollmetod och frekvens	Ansvarig	Rapporteras till	Risk 1-16=5xK*
	och konferenser	tillämpas vid representation, kurser och konferenser.	brott mot lagstiftning, policy och riktlinjer.	uppgifter om syfte och deltagare och attest överensstämmer med gällande lagar och interna reglementen. Kontrollen sker kvartalsvis genom stickprov med minst 15 verifikationer per kvartal.		kommunstyrelsen	
8	Löneprocessen	Att frånvaro och registrerad tid för timavlönade attesteras korrekt i lönesystemet.	Förtroendskada, finansiellt, verksamhet.	Kontroll att föregående månads inlagda frånvaro och registrerad tid för timavlönade är attesterad av chef i lönesystemet. 1 gång per månad dag efter sista attestdag. Uppgifter lämnas till respektive förvaltning kvartalsvis.	HR-chef/lönechef	Nämnd och kommunstyrelsen	12 =4x3
9	Statsbidrag och övriga bidrag	Att det finns dokumenterade och uppdaterade rutiner för ansökan av olika typer av statsbidrag och övriga bidrag.	Finansiell förlust, förtroendskada.	Kontroll av att förteckning över möjliga bidrag att söka finns och att förteckningen är aktuell. Kontroll 2 gånger per år (maj och oktober).	Förvaltning	Nämnd och kommunstyrelsen	9 = 3x3
10	Introduktion	Att nya ledare deltar i den	Finansiell förlust,	Jämförelse av deltagarlistor mot	HR-chef	Nämnd och	9 = 3x3

Nr	Rutin/process/system	Kontrollmoment	Riskkategori/beskrivning	Kontrollmetod och frekvens	Ansvarig	Rapporteras till	Risk 1-16=SxK*
		kommungemensamma chefsintroduktionen.	verksamhet.	nyanställda chefer i kommunen. Kontroll 1 gång per år (september)		kommunstyrelsen	
11	Rehabilitering	Att rehabiliteringsinsats görs vid upprepad korttidsfrånvaro.	Högre sjukfrånvaro, ohälsa, finansiell förlust.	Kontroll att en rehabiliteringsinsats gjorts för medarbetare som varit sjukskriven minst 4 gånger de senaste 12 månaderna. Kontroll 2 gånger per år (mars och september)	HR-chef	Nämnd och kommunstyrelsen	9 = 3x3
12	Arbetsmiljö	Att den årliga kartläggningen av arbetsmiljön är genomförd.	Brott mot AML/risk för ohälsa och olycksfall.	Stickprov där dokumentationen "Riskbedömning och uppföljning" samlas in för 10 procent av enheterna/förvaltning, dock minst 3 enheter/förvaltning. Kontroll 1 gång per år (september).	HR-chef	Nämnd och kommunstyrelsen	9 = 3x3
13	Personuppgiftsförteckning	Att aktuell personuppgiftsförteckning finns.	Förtroendeskada, brott mot lagstiftning.	Kontroll av förteckning 1 gång per år (oktober).	Förvaltning	Nämnd och kommunstyrelsen	9 = 3x3

BOTKYRKA KOMMUN

2018-10-22

5 [6]

\*Risk 1-16 grundar sig på genomförd risk- och väsentlighetsbedömning. Summan är beräknad genom att multiplicera sannolikheten och konsekvensen. Sannolikhet anger hur sannolikt det är att det finns eller kommer att uppstå brister i rutinen/processen. Konsekvens innebär hur mycket verksamhetens kvalitet, kostnad, förtroende eller resurser i övrigt påverkas om brister i rutinen/processen finns eller uppstår.

**Sannolikhetsnivåer för fel (risk för fel):**

Osannolik = 1	Risken är praktiskt taget obefintlig att fel ska uppstå
Mindre sannolik = 2	Risken är mycket liten att fel ska uppstå
Möjlig = 3	Det finns risk för att fel ska uppstå
Sannolik = 4	Det är mycket troligt att fel ska uppstå

**Konsekvenser/väsentlighet vid fel (påverkan på verksamheten/kostnaden om fel uppstår):**

Försumbar = 1	Är obetydlig för de olika intressenterna och kommunen
Lindrig = 2	Uppfattas som liten av såväl intressenter som kommun
Kännbar = 3	Uppfattas som besvärande för intressenter och kommun
Allvarlig = 4	Är så stor att fel helt enkelt inte får inträffa

**8****Aktivitetsplan 2019-2021 för värdegrunden och ett jämlikt Botkyrka (sbf/2019:27)****Förslag till beslut**

Samhällsbyggnadsnämnden beslutar att översända aktivitetsplan 2019-2021 för värdegrunden och ett jämlikt Botkyrka till kommunfullmäktige.

**Sammanfattning**

Som en del i att förverkliga den beslutade styrningen gav kommunfullmäktige 2018 samtliga nämnder i uppdrag att ta fram och genomföra aktivitetsplaner för nämndernas verksamheter. Aktivitetsplanerna syftar till att konkretisera hur nämnderna ska jobba för att förverkliga strategin för ett jämlikt Botkyrka och Botkyrkas värdegrund. Planerna sträcker sig fram till 2021, men ska revideras årligen för att aktiviteterna ska hållas aktuella och relevanta.

Efter att ha analyserat nämndernas aktivitetsplaner för perioden 2018-2021 beslutade kommunstyrelsen 2018-10-26 att uppmana samtliga nämnder till att ta med sig generella och nämndspecifika rekommendationer i sitt fortsatta arbete med aktivitetsplanerna (KS/2018:575). Medskicken gällde både formalia, den generella utformningen av aktiviteter och synpunkter på specifika aktiviteter.

Med utgångspunkt i dessa rekommendationer har samhällsbyggnadsnämndens aktivitetsplan setts över inför perioden 2019-2021. Bland annat listas nämndens ständigt pågående arbete med värdegrunds- och jämlikhetsfrågor separat för att tydliggöra hur samhällsbyggnadsnämnden kommer att utöka fokuset inom specifika områden genom riktade aktiviteter. I planen har även ansvar för samordning, utförande, stöd och uppföljning tydliggjorts. Delrapportering av aktivitetsplanen 2019-2021 görs i samband med delår 2 och slutrapportering av planen sker i samband med årsredovisningen 2019.



2019-01-22

Dnr sbf/2019:27

### **Ärendet**

I aktivitetsplan 2019-2021 för värdegrunden och jämlikt Botkyrka presenteras riktade aktiviteter för samhällsbyggnadsnämndens förverkligande av strategin för ett jämlikt Botkyrka och Botkyrkas värdegrund. Aktivitetsplanen har sedan föregående period reviderats utifrån kommunstyrelsens rekommendationer.

Samhällsbyggnadsförvaltningens tjänsteskrivelse, daterad 2019-01-02, utgör underlag för beslutet.



2019-01-02

Referens  
Camilla BergiusMottagare  
Samhällsbyggnadsnämnden

## **Aktivitetsplan 2019-2021 för värdegrunden och ett jämlikt Botkyrka**

### **Förslag till beslut**

Samhällsbyggnadsnämnden beslutar att översända aktivitetsplan 2019-2021 för värdegrunden och ett jämlikt Botkyrka till kommunfullmäktige.

### **Sammanfattning**

I aktivitetsplan 2019-2021 för värdegrunden och jämlikt Botkyrka presenteras riktade aktiviteter för samhällsbyggnadsnämndens förverkligande av strategin för ett jämlikt Botkyrka och Botkyrkas värdegrund. Aktivitetsplanen har sedan föregående period reviderats utifrån kommunstyrelsens rekommendationer.

### **Ärendet**

Som en del i att förverkliga den beslutade styrningen gav kommunfullmäktige 2018 samtliga nämnder i uppdrag att ta fram och genomföra aktivitetsplaner för nämndernas verksamheter. Aktivitetsplanerna syftar till att konkretisera hur nämnderna ska jobba för att förverkliga strategin för ett jämlikt Botkyrka och Botkyrkas värdegrund. Planerna sträcker sig fram till 2021 men ska revideras årligen för att aktiviteterna ska hållas aktuella och relevanta.

Efter att ha analyserat nämndernas aktivitetsplaner för perioden 2018-2021 beslutade kommunstyrelsen 2018-10-26 att uppmana samtliga nämnder till att ta med sig generella och nämndspecifika rekommendationer i sitt fortsatta arbete med aktivitetsplanerna (KS/2018:575). Medskicken gällde både formalia, den generella utformningen av aktiviteter och synpunkter på specifika aktiviteter.

Med utgångspunkt i dessa rekommendationer har samhällsbyggnadsnämndens aktivitetsplan setts över inför perioden 2019-2021. Bland annat listas nämndens ständigt pågående arbete med värdegrunds- och jämlikhetsfrågor separat för att tydliggöra hur Samhällsbyggnadsnämnden kommer att utöka fokuset inom specifika områden genom riktade aktiviteter. I planen har även

ansvar för samordning, utförande, stöd och uppföljning tydliggjorts.  
Delrapportering av aktivitetsplanen 2019-2021 görs i samband med delår 2 och slutrapportering av planen sker i samband med årsredovisningen 2019.

### **Bilagor**

Aktivitetsplan för värdegrunden och ett jämlikt Botkyrka 2019-2021

Rapportering och analys av nämndernas aktivitetsplaner för värdegrunden och jämlikt Botkyrka (KS/2018:575)

---

Expedieras till  
Samhällsbyggnadsförvaltningen, personal- och administrativa enheten

# DET HÄR ÄR BOTKYRKA

## Aktivitetsplan 2019-2021 för värdegrunden och ett jämlikt Botkyrka

Samhällsbyggnadsnämnden



## Innehåll

Aktiviteter för ett mer jämlikt Botkyrka .....	3
Uppdrag från kommunfullmäktige.....	3
Om aktivitetsplanen .....	3
Pågående arbete.....	3
Samhällsbyggnadsnämndens aktivitetsplan 2019-2021 .....	4
Jämlik verksamhet.....	4
Jämlik arbetsplats.....	9

## Aktiviteter för ett mer jämlikt Botkyrka

### Uppdrag från kommunfullmäktige

Som en del i att förverkliga den beslutade styrningen gav kommunfullmäktige 2018 samtliga nämnder i uppdrag att ta fram och genomföra aktivitetsplaner för nämndernas verksamheter. Aktivitetsplanerna syftar till att konkretisera hur nämnderna ska jobba för att förverkliga strategin för ett jämlikt Botkyrka och Botkyrkas värdegrund. Planerna sträcker sig fram till 2021 men ska revideras årligen för att aktiviteterna ska hållas aktuella och relevanta. Delrapportering av aktivitetsplanen görs i samband med delår 2 och slutrapportering av planen sker i samband med årsredovisningen 2019.

### Om aktivitetsplanen

Under 2018 har Samhällsbyggnadsförvaltningen utifrån aktivitetsplanen 2018–2021 arbetat långsiktigt med genomförandet av värdegrunden och ett jämlikt Botkyrka. För perioden 2019-2021 har detta arbete kompletterats med mer specifika aktiviteter för att tydliggöra hur samhällsbyggnadsnämnden kommer att öka fokuset på värdegrunds- och jämlikhetsfrågorna genom riktade insatser.

Aktiviteterna i planen har valts med utgångspunkt i de fem jämlikhetsdimensionerna. Även om samtliga dimensioner måste beaktas för att ett jämlikt samhälle ska kunna uppnås har samhällsbyggnadsförvaltningen identifierat interkulturell utveckling, jämställdhet och tillgänglighet som de mest centrala för förvaltningens arbete. Aktivitetsplanens utformning är gjord med stöd av MUMS-metoden<sup>1</sup>

- Mål och annan styrning
- Utbildning
- Metoder och arbetssätt
- Stöd och samordning

Samhällsbyggnadschefen har det övergripande ansvaret för aktivitetsplanen. Samordning av förverkligande och uppföljning av aktivitetsplanen genomförs av verksamhetsutvecklaren. I planen nedan framgår även vem som är ansvarig för genomförande och uppföljning av respektive aktivitet. Där syns även vem som förväntas utföra aktiviteten samt vilket stöd som erbjuds utföraren.

### Pågående arbete

För att begränsa aktivitetsplanens omfattning har samhällsbyggnadsförvaltningen valt att lista delar av det ständigt pågående arbetet med värdegrunds- och jämlikhetsrelaterade frågor separat i listan nedan. Aktivitetsplanen redovisar istället endast specifika aktiviteter planerade under den aktuella perioden.

- För att ge samtliga Botkyrkabor möjlighet till inflytande och delaktighet håller samhällsbyggnadsförvaltningen medborgardialoger och samråd inför större investerings-, planerings- och underhållsprojekt.
- Genom att samverka med områdesutvecklare, skolor, förskolor och föreningar vid dialogarbeten gör samhällsbyggnadsförvaltningen sitt bästa för att skapa sig en representativ bild av Botkyrkabornas åsikter.
- Vid planering av ny bebyggelse och planering och investering i allmänna platser beaktas jämställdhetsaspekter. Dessa aspekter tas även hänsyn till vid investering i, planering för och

---

<sup>1</sup> MUMS är en checklista för planering och organisering av utvecklingsarbete som är framtagen av JämStöd 2007 i *Utredningen om stöd för jämställdhetsintegrering i staten*.

- underhåll av parker och gator. Botkyrkas platser ska vara trygga och tillgängliga med utbud som riktar sig till alla, oavsett kön och ålder.
- För att kunna erbjuda bästa möjliga service till alla Botkyrkabor tar samhällsbyggnadsförvaltningen vara på de språkkompetenser som finns inom förvaltningen då språkliga hinder upptäcks.
  - Samhällsbyggnadsförvaltningens e-tjänster för ansökan om bygglov och beställning av kartor ökar tillgängligheten för de Botkyrkabor som har svårt att röra sig utanför hemmet.
  - Representanter från Gata/park-enheten deltar i trygghets-/trivselvandringar i samtliga stadsdelar och ansvarar för åtgärder på de problem som identifieras utifrån dessa.
  - Förvaltningens medledare erbjuds kontinuerligt kurser i klarspråk och samtliga texter som lämnar förvaltningen skrivs med klarspråk enligt Språklagen och kommunens skrivregler.
  - Medarbetarsamtalen och lönesamtalen genomförs med utgångspunkt i värdegrunden.
  - En diskussion om diskriminering och kränkande särbehandling samt huruvida tillräcklig kunskap finns i organisation kring att hantera detta genomförs vid presentationen av medarbetarundersökningens resultat.
  - Lönekartläggning är en del av lönebildningsprocessen och genomförs en gång om året för att säkerställa att osakliga skillnader inte förekommer. En genomgång för att säkerställa att inga ofrivilligt deltidsanställda finns inom samhällsbyggnadsförvaltningen genomförs årligen. Personalstruktur vad gäller utländsk bakgrund följs upp årligen i samband med personalbokslutet.

## Samhällsbyggnadsnämndens aktivitetsplan 2019-2021

### 1. Jämlik verksamhet

Nr.	Aktivitet	Tidplan	Utförare och stöd	Ansvarig
1.1	Inför mål och budget 2020 pröva vilka målsatta mått som är möjliga att redovisa utifrån juridiskt kön och stadsdel	2019	Utförare: Kvalitetscontroller Stöd: Enhetschefer	Förvaltningschef
1.2	Genomföra uppföljning av medledare och chefers utbildning i Klarspråk.	2019	Utförare: Enhetschefer Stöd: HR	Förvaltningschef
1.3	Genomföra utbildning i dialogpaket om värdegrunden	2019	Utförare: Verksamhetsutvecklare	Förvaltningschef
1.4	Fortsatt delta i projektet Urban Girls Movement där unga tjejer bosatta i Botkyrka identifierar problem och arbetar fram hållbara lösningar för	Första halvåret 2019	Utförare: Utvalda representanter från planenheten och gata-	Förvaltningschef

	Fittja centrum och Fittjas centrala park, Fittjahöjden.		/parkenheten Stöd: Enhetschefer	
1.5	Undersöka möjligheten att utifrån lärdomar från projektet Urban Girls Movement utveckla metodmaterial för den framtida fysiska planeringen.	2020-2021	Utförare: Utvalda representanter från planenheten och gata-/parkenheten Stöd: Enhetschefer	Förvaltningschef
1.6	Vid stöttning av kommunikationsplanering ska extra fokus läggas på att nå alla medborgare genom anpassade och tillgängliga kanaler.	2019-2021	Utförare: Kommunikationsenheten	Personal- och administrativ chef
1.7	Ta emot feriearbetare för att ge arbetslivserfarenhet till unga Botkyrkabor.	2019-2021	Utförare: Enhetschef Stöd: HR	Personal- och administrativ chef
1.8	Vid snöröjning prioritera gång- och cykelvägar före bilvägar (undantaget bussgator som har högst prioritet).	2019-2021	Utförare: Förvaltningsteam	Gata-/parkchef
1.9	Tillgänglighetsanpassa övergångsställen inom ramen för årlig investeringsbudget.	2019-2021	Utförare: Trafikgruppen	Gata-/parkchef
1.10	Tillgänglighetsanpassa busshållplatser inom ramen för årlig investeringsbudget.	2019-2021	Utförare: Trafikgruppen	Gata-/parkchef
1.11	Under planeringen av trygghets-/trivselvandringar arbeta för att tillgänglighetsperspektivet lyfts under vandringarna.	2019-2021	Utförare: Förvaltarteam	Gata-/parkchef
1.12	Fortsatt arbeta med upprustning av Fittjas centrala park, Fittjahöjden, för att skapa en trygg och tillgänglig plats med ett utbud som riktar sig till alla, oavsett kön och ålder.	2019	Utförare: Projektgrupp Fittjahöjden	Gata-/parkchef
1.13	Fortsatt arbete med att ta fram ett gröstrukturprogram som bl.a. lägger fokus på de sociala aspekterna i Botkyrkas grönområden i och nära tätorterna, samt vikten av platser för	2019-2020	Utförare: Projektgrupp Styrgrupp	Gata-/parkchef



	alla oavsett ålder och kön.			
1.14	Fortsatt arbeta med att ta fram en trafikstrategi som inkluderar tillgänglighet och trygghet.	2019	Trafikgruppen	Gata-/parkchef
1.15	I alla projekt överenskomma om ”sociala kontrakt” (möjligheten för kommunen att köpa eller hyra bostäder som socialförvaltningen kan använda i sin verksamhet) i ramavtalen.	2019-2021	Utförare: Projektledare	Mark- och exploateringschef
1.16	Verka för blandade upplåtelseformer i alla kommundelar oavsett om kommunen är markägare	2019-2021	Utförare: Biträdande exploateringschef och mark- och exploateringschef	Mark- och exploateringschef
1.17	Verka för en blandning av bostadstyper: flerbostadshus och småhus i alla kommundelar oavsett om kommunen är markägare	2019-2021	Utförare: Biträdande exploateringschef och mark- och exploateringschef	Mark- och exploateringschef
1.18	Verka för bostäder med låga eller måttliga produktionskostnader som vänder sig till målgrupper med begränsad köpkraft.	2019-2021	Utförare: Biträdande exploateringschef och mark- och exploateringschef	Mark- och exploateringschef
1.19	Bidra till fler arbetstillfällen för Botkyrkaborna genom ett ökat antal hektar detaljplanerad verksamhetsmark för industri, handel och kontor.	2019-2021	Utförare: Biträdande exploateringschef och mark- och exploateringschef	Mark- och exploateringschef
1.20	Bidra till fler arbetstillfällen för Botkyrkaborna genom ett ökat antal företagsområden som har ingått i förvaltningsövergripande projekt för ökad attraktiviteten i områdena.	2019-2021	Utförare: Biträdande exploateringschef och mark- och exploateringschef	Mark- och exploateringschef
1.21	Vid samrådsmöten i samhällsbyggnadsprocessen utveckla befintliga metoder för att nå målgrupperna	2019-2020	Utförare: Plan-arkitekter Stöd: Kommunikatörer	Planchef

1.22	Ta hänsyn till fysisk tillgänglighet i valet av möteslokaler och se till att det finns mikrofoner och ljudslina.	2019-2021	Utförare: Planarkitekter Stöd: Planchef	Planchef
1.23	Ta fram stadsbyggnadsprinciper utifrån översiktsplanen. I detta ingår jämlikhetsperspektivet.	2019	Utförare: Planarkitekter Stöd: Planchef	Planchef
1.24	Utveckla samarbete med Södertörns brandförsvaret (SBFF) och socialförvaltningens trygghetsamordnare i frågor om trygghet och brottsutsatthet i den fysiska miljön.	2019	Utförare: Planarkitekt Stöd: Planchef, SBFF, socialförvaltningen	Planchef
1.25	Utveckla mellankommunala samarbetsformer för att få stöd i att utveckla arbetet med sociala frågor i detaljplaneringen.	2019	Utförare: Planarkitekt Stöd: Planchef, Länsstyrelsen, andra stockholmskommuner	Planchef
1.26	Gå vidare med påbörjat arbete med barnkonsekvensanalys och integrera i planarbetet. (+)	2019	Utförare: Planarkitekt Stöd: Planchef, socialförvaltningen	Planchef
1.27	Undersöka möjligheten att arbeta med social konsekvensanalys / konsekvensbeskrivning / social värdeskapande analys / jämställdhetsanalys / jämlikhetsanalys / trygghetsanalys / kvalitetsprogram i detaljplaner. (*)	2019	Utförare: Planarkitekt Stöd: Planchef, utvecklingsledare jämlikt Botkyrka	Planchef
1.28	Ta fram kunskapsunderlag och metodmaterial, mallar och checklistor för att stödja arbetet med valda metoder (se ovan + *).	2019	Utförare: Planarkitekt Stöd: Planchef, utvecklingsledare jämlikt Botkyrka	Planchef
1.29	Genomföra internutbildning/ar i valda metoder (se ovan + *).	2019	Utförare: Planarkitekt Stöd: Planchef, utvecklingsledare jämlikt Botkyrka	Planchef
1.30	Undersöka om bedömningsverktyget	2019	Utförare:	Planchef

	<b>”Spindeln” för hållbarhetsanalys av planbesked och detaljplaner kan utvecklas för att bli mer ändamålsenlig.</b>		<b>Planarkitekt Stöd: Planchef, utvecklingsledare jämnt Botkyrka</b>	
--	---	--	--	--

## 2. Jämlik arbetsplats

Nr.	Aktivitet	Tidplan	Utförare och stöd	Ansvarig
2.1	Genomföra lönekartläggning enligt diskrimineringslagen som syftar till att upptäcka, åtgärda och förhindra osakliga skillnader i lön och andra anställningsvillkor	2019-2021	Utförare: HR	Personal- och administrativ chef
2.2	Årligen erbjuda heltid till alla deltidsanställda	2019-2021	Utförare: Enhetschefer Stöd: HR	Personal- och administrativ chef
2.3	Följa upp förvaltningens personalstruktur med avseende på utländsk bakgrund	2019-2021	Utförare: HR	Personal- och administrativ chef
2.4	I samband med genomgång av medarbetarundersökningen föra samtal om diskriminering.	2019-2021	Utförare: Samtliga chefer	Personal- och administrativ chef
2.5	Under hösten 2019 genomföra ett informationstillfälle om diskriminering på arbetsplatsen.	2019	Utförare: HR	Personal- och administrativ chef
2.6	Samtliga chefer använder vid rekrytering Botkyrka kommuns handledning i kompetensbaserad rekrytering för att undvika att påverkas av ovidkommande faktorer och fördomar.	2019-2021	Utförare: Chefer Stöd: HR	Personal- och administrativ chef



Referens  
Vanja Möller-Zouzouho

Mottagare  
Kommunstyrelsen

## Rapportering och analys av nämndernas aktivitetsplaner för värdegrund och jämlikt Botkyrka (KS/2018:575)

### Förslag till beslut

Kommunledningsförvaltningens förslag till kommunstyrelsen:

1. Kommunstyrelsen noterar informationen till protokollet och anmäler ärendet till kommunfullmäktige.
2. Kommunstyrelsen uppmanar övriga nämnder att ta till sig identifierade medskick i det fortsatta arbetet med sina aktivitetsplaner.
3. Kommunstyrelsen uppdrar åt kommunledningsförvaltningen att årligen sammanställa och analysera nämndernas aktivitetsplaner som lämnas in i samband med att nämnderna anmäler sina internbudgetar. Eventuella avvikelser rapporteras till ansvarigt utskott.

### Sammanfattning

Som en viktig del i att förverkliga den beslutade styrningen har kommunfullmäktige 2018 gett alla nämnder i uppdrag att utifrån kommunens värdegrund och strategi och riktlinjer för ett jämlikt Botkyrka ta fram och inleda genomförandet av en aktivitetsplan för nämndens verksamheter. En första delrapportering till kommunfullmäktige görs vid samma tidpunkt som redovisning av delår 2 samt en slutredovisning vid samma tidpunkt som redovisning av årsredovisning 2018. Kommunstyrelsens ordförande har begärt att ärendet ska gå upp separat sammanträdet efter delår 2 för att även omfatta kommunledningsförvaltningens analys av aktivitetsplanerna.

Alla nämnder har inkommit med en aktivitetsplan för värdegrunden och strategi och riktlinjer för ett jämlikt Botkyrka förutom utbildningsnämnden vars plan blivit återremitterad. Utbildningsförvaltningens förslag till aktivitetsplan är den som analyserats då utbildningsnämnden fattar beslut om ny aktivitetsplan i december 2018. Aktivitetsplanerna är utformade på olika sätt och har varierande innehåll, prioriteringar och ambitionsnivå. Vissa nämnder har till störst del redovisat redan pågående aktiviteter medan andra nämnder valt att enbart lyfta nya utvecklingsaktiviteter. Andra har gjort

2018-10-05

Dnr KS/2018:575

både och. Det är positivt att alla nämnder har påbörjat arbetet och har en plan för att förverkliga den beslutade styrningen.

Sammanställningen och analysen av nämndernas aktivitetsplaner syftar till:

1. Att ge en nulägesbild över hur förverkligandet av den beslutade styrningen fortlöper i organisationen.
2. Identifiera förslag på kompletteringar till nämnderna inför slutrapportering i samband med årsredovisningen 2018.
3. Identifiera medskick till kommunledningsförvaltningen som processägare.

### **Ett mer hållbart och jämlikt Botkyrka**

Botkyrka kommun har under lång tid arbetat för att vi ska förbättra förutsättningarna för alla Botkyrkabor liv, idag och i framtiden. Samtidigt finns det fortfarande stora skillnader i livsvillkor, levnadsförhållanden och hälsa mellan olika individer och grupper av flickor, pojkar, kvinnor och män. Med det som bakgrund fattade kommunfullmäktige 2017 beslut om en uppdaterad strategi för jämlikhet med två tillhörande riktlinjer samt en gemensam värdegrund.

Vi vill bryta dagens mönster och bygga ett hållbart och jämlikt samhälle där alla Botkyrkabor oavsett vilka de är ska må bra. Alla ska få tillgång till sina grundläggande rättigheter och kommunens service och tjänster på lika villkor. Alla anställda har lika rättigheter och möjligheter och våra arbetsplatser ska vara en jämlik arbetsplats med hög kvalitet, fria från trakasserier och diskriminering. För att lyckas behöver vi ha medborgarens fokus och prioritera de fem jämlikhetsdimensionerna; interkulturell utveckling, jämställdhet, frihet från hedersrelaterat våld och förtryck, tillgänglighet och folkhälsa.

### **Uppdrag från kommunfullmäktige**

Som en viktig del i att förverkliga den beslutade styrningen har kommunfullmäktige 2018 gett alla nämnder i uppdrag att utifrån kommunens värdegrund och strategi och riktlinjer för ett jämlikt Botkyrka ta fram och inleda genomförandet av en aktivitetsplan för nämndens verksamheter. En första delrapportering till kommunfullmäktige görs vid samma tidpunkt som redovisning av delår 2 samt en slutredovisning vid samma tidpunkt som redovisning av årsredovisning 2018. Kommunstyrelsens ordförande har begärt att ärendet ska gå upp separat sammanträdet efter delår 2 för att även omfatta kommunledningsförvaltningens analys av aktivitetsplanerna.

2018-10-05

Dnr KS/2018:575

För att skapa förutsättningar för det fortsatta arbetet 2019 följs förverkligandet upp i samband med delår två. Utifrån nämndernas redovisning i delår två gör kommunledningsförvaltningen en sammanställning och analys av nämndernas arbete. Sammanställningen kommer dels ligga till grund för diskussion i berörda samordning och processutvecklingsgrupper samt strategisk grupp för platsutveckling (SGP), strategisk grupp för organisation (SGO) och kommunledningsgruppen (KLG), dels för en återkoppling till budgetberedningen inför 2019.

### **Sammanställning och analys**

Sammanställningen och analysen av nämndernas aktivitetsplaner syftar till:

1. Att ge en nulägesbild över hur förverkligandet av den beslutade styrningen fortlöper i organisationen.
2. Identifiera förslag på kompletteringar till nämnderna inför slutrapportering i samband med årsredovisningen 2018.
3. Identifiera medskick till kommunledningsförvaltningen som processägare.

På så sätt är förhoppningen att skapa så goda förutsättningar som möjligt för kommunens arbete för ett mer hållbart och jämlikt Botkyrka fram till och med 2021.

Kriterierna för sammanställningen och analysen utgår från den beslutade styrningen och framgångsfaktorer för att lyckas med jämlikhetsintegrering. Se bilaga 1; kriterier för analys.

### **Nuläge och övergripande medskick till nämnderna**

Alla nämnder har inkommit med en aktivitetsplan för värdegrunden och strategi och riktlinjer för ett jämlikt Botkyrka förutom utbildningsnämnden vars plan blivit återremitterad. Utbildningsförvaltningens förslag till aktivitetsplan är den som analyserats då utbildningsnämnden fattar beslut om ny aktivitetsplan i december 2018. Aktivitetsplanerna är utformade på olika sätt och har varierande innehåll, prioriteringar och ambitionsnivå. Vissa nämnder har till störst del redovisat redan pågående aktiviteter medan andra nämnder valt att enbart lyfta nya utvecklingsaktiviteter. Andra har gjort både och. Det är positivt att alla nämnder har påbörjat arbetet och har en plan för att förverkliga den beslutade styrningen.

För att skapa så bra förutsättningar för det fortsatta arbetet ger kommunledningsförvaltningen följande medskick till alla nämnder:

2018-10-05

Dnr KS/2018:575

### **Ta klivet från process till resultat**

Många aktiviteter berör det som vi behöver rusta våra processer med, till exempel vilken kompetensförsörjning och vilka metoder som behövs. Detta är en viktig del av arbetet men vi får inte glömma bort att koppla ihop det med vilka resultat det ska leda till för Botkyrkaborna.

### **Behov av nulägesanalys för den beslutade styrningen i sin helhet**

Det har varit svårt att bedöma om aktiviteterna i nämndernas planer utgår från en analys av nuläget då den informationen saknas genomgående. Vi vill gärna ha information om varför nämnderna väljer de aktiviteter de väljer. Här ingår även hur nämnderna prioriterar bland de olika jämlikhetsdimensionerna: interkulturell utveckling, jämställdhet, frihet från hedersrelaterat våld och förtryck, tillgänglighet och folkhälsa. Använd Botkyrkas analysmodell för att få en nulägesbeskrivning av verksamhetens resultat såväl i processerna som utifrån den politiska styrningen. Analysmodellen har medborgarens fokus och ett jämlikhetsperspektiv.

### **Säkerställ att resurser finns för samordning, stöd och analys**

Att avsätta resurser för att förverkliga den beslutade styrningen är en viktig framgångsfaktor. Utifrån vad nämnderna valt att lyfta i sina aktivitetsplaner ser kommunledningsförvaltningen en risk att det kommer saknas resurser till framför allt samordning och stöd på förvaltningarna samt tid för att analysera vad som ska prioriteras och varför kopplat till värdegrunden och jämlikt Botkyrka.

### **Lagkrav på plan för genomförande för aktiva åtgärder**

Ambitionsnivån för förverkligandet av riktlinjer för en jämlik arbetsplats varierar mellan nämnderna. Oavsett hur många aktiviteter en enskild nämnd valt att lyfta saknas det genomgående en nulägesanalys och plan för genomförandet av aktiva åtgärder på arbetsplatsen och hur det ska integreras i det systematiska arbetsmiljöarbetet. Detta är ett krav från diskrimineringslagen.

### **Koppla ihop lagstiftade aktiviteter med den lokala jämlikhetspolitiken**

Befintliga aktiviteter för jämlikhet som lönekartläggningar och likabehandlingsplaner är en viktig del av vårt jämlikhetsarbete. Det är bra att nämnderna lyfter dessa men vi vill veta hur de ska utvecklas utifrån strategi och riktlinjer för ett jämlikt Botkyrka.

### **Tydliggör vad som pågår och vad som behöver utvecklas**

Vissa nämnder har tydliggjort både vad som pågår och vad som behöver utvecklas kopplat till den beslutade styrningen. Detta tycker kommunledningsförvaltningen är en framgångsfaktor.



2018-10-05

Dnr KS/2018:575

### **Sträva efter aktiviteter som integreras i ordinarie verksamhet**

Aktivitetsplanen är inget eget styrdokument utan en redovisning av nämndens arbete på aktivitetsnivå. Därför är det viktigt att nämnderna i aktivitetsplanerna tydliggör hur arbetet integreras i den ordinarie styrningen. Det är också viktigt att påminna om att i förutsättningar till mål och budget är det redan beslutat att hela vår styrning ska jämlikhetsintegreras. Att arbeta med vår gemensamma värdegrund och jämlikhet är en självklar del av vårt kvalitetsarbete.

### **Omsätt värdegrunden i den egna verksamheten**

Många nämnder har insatser kopplat till delar av värdegrunden. Ett viktigt medskick är att aktiviteter behövs för att omsätta hela värdegrunden i praktiken och sätta ord på vad den betyder för den egna verksamheten.

### **Till stöd av medlems- och arbetsmiljöpolicy - men se risken**

Flera nämnder har valt att lyfta in ytterligare ett styrdokument, medlems- och arbetsmiljöpolicy. Kommunledningsförvaltningens medskick är att ni gärna kan ta stöd av den i ert arbete men se upp så att det inte tar fokus från arbetet med aktiva åtgärder för att nå en jämlik arbetsplats.

### **Klarspraksgranska aktivitetsplanerna**

Många av aktivitetsplanerna är skrivna på ett sätt som är svårt att förstå för en utomstående. Använd våra riktlinjer för klarspråk<sup>1</sup>.

### **Specifika medskick till nämnderna**

#### *Arbetsmarknad- och vuxenutbildningsnämnden*

För att se hela sammanställningen utifrån identifierade kriterier se bilaga 2.

#### Framgångsfaktorer

- Konkretiserat vad framgångsfaktorerna mål och annan styrning, utbildning metoder och arbetssätt samt stöd och samordning betyder för förvaltningen.
- Tydliggjort tidsplan, ansvarig och stöd samt uppföljning för alla aktiviteter.
- Det övergripande stödet och samordningen är tydligt.
- Har aktiviteter för att se över målstyrningen utifrån ett jämlikhetsperspektiv.
- Höga ambitioner för alla jämlikhetsdimensioner.
- Aktiviteter för att konkretisera värdegrunden.
- Planen har ett långsiktigt perspektiv fram till 2021.

---

<sup>1</sup> <https://botwebb.botkyrka.se/sidor/sa-gor-du/kommunicera/6.-skapa-informationsmaterial-och-kommunicera/texter-och-skrivregler.html>

2018-10-05

Dnr KS/2018:575

Förslag på kompletteringar:

- Särskilj mellan pågående och nya aktiviteter.
- Tydliggör vad som är de viktigaste utvecklingsbehoven.
- Formulera om mål till syfte.
- Vissa aktiviteter har en otydlig koppling till den beslutade styrningen.
- I vissa fall står det utskrivet att kommunledningsförvaltningen ska göra uppföljningen av aktiviteten, tydliggör förvaltningens ansvar.
- Tydliggör varför medledarpolicy lyfts in i aktivitetsplanen.
- Vissa beskrivningar av aktiviteter för värdegrunden använder andra ord än de som är beslutade.

### **Kommunstyrelsen**

För att se hela sammanställningen utifrån identifierade kriterier se bilaga 3.

Framgångsfaktorer

- Lyfter beslut på att hela vår ordinarie styrning ska jämlikhetsintegreras via mål och budget.
- Uttalad ambition med aktivitetsplanen att den ska integreras i ordinarie styrsystem och följas upp där.
- Aktivitet, tidsplan och ansvarig/stöd formulerat för alla aktiviteter.
- Tydliggjort resurser för samordning och stöd för arbetet i sin helhet.
- Fokuserar på nya utvecklingsaktiviteter.
- Har identifierat utvecklingsbehov tack vare deltagande i pilot-utbildningar våren 2018.

Förslag på kompletteringar

- Tydliggör nuläge utifrån den beslutade styrningen.
- Tydliggör hur nämnden förhåller sig till jämlikhetsdimensionerna.
- Lägg till syfte till aktiviteterna för att tydliggöra vad de innebär och vad de ska leda till.

### **Kultur- och fritidsnämnden**

För att se hela sammanställningen utifrån identifierade kriterier se bilaga 4.

Framgångsfaktorer

- Planen har ett långsiktigt perspektiv fram till 2021. (står nu i tjänsteskrivelse, lägg gärna till i aktivitetsplan).
- Lyfter att all styrning ska jämlikhetsintegreras och har en specifik aktivitet för att jämlikhetsintegrera verksamhetsplanen samt att bilägga plan till verksamhetsplan.
- Tydliggör att förvaltningschef är ansvarig för aktivitetsplan.
- Formulerat många aktiviteter som ger bra grund för systematiskt arbete.

2018-10-05

Dnr KS/2018:575

-Många aktiviteter för att integrera värdegrunden i olika delar så som introduktion och utbildningar med medledare och chefer och att ordinarie forum pekas ut som plattform för dialog.

Förslag på kompletteringar

- Lyft in skrivningar från tjänsteskrivelsen till aktivitetsplan. Tex tydliggör långsiktig plan, jämlikhetsdimensioner och integrering i ordinarie styrning.
- Tydliggör samordning och stöd inom förvaltningen utöver förvaltningschef.
- Oklart varför värdegrund är kopplad till så många aktiviteter: på grund av medborgarens fokus?
- Den fortsatta tillgänglighetskartläggningen av nämndens verksamheter behöver samordnas med fastighetsenheten. Kommunens verksamheter ska finnas registrerade i Tillgänglighetsdatabasen, TD. Annars finns en stor risk för oekonomiska, parallella processer istället för effektiva lokalprocesser.
- Metodskrift om delaktighet ska användas i bygg- och renoveringsprojekt. Västra Götalandsregionens riktlinjer för tillgänglig fysisk miljö ska också ingå vid all ny- och ombyggnation.

**Samhällsbyggnadsnämnden/Miljö- och hälsoskydds-nämnden**

För att se hela sammanställningen utifrån identifierade kriterier se bilaga 5.

Framgångsfaktorer:

- Aktivitet för att utveckla målsatta mått utifrån juridiskt kön och stadsdel.
- Aktiviteter är kopplade till ordinarie verksamhet och många är resultatfokuserade.
- Tydliggjort koppling till jämlikhetsdimensionerna i aktiviteterna för jämlik verksamhet.
- Uppföljning av pågående aktiviteter i samband med rapportering av aktivitetsplan.

Förslag på kompletteringar

- Aktivitetsplanen är inget eget styrdokument och ska därför inte ligga i mall för plan.
- Lägg till en inledning med koppling till kommunfullmäktiges uppdrag och styrdokumenterna samt nulägesbeskrivning.
- Tydliggör hur planen kopplar till ordinarie styrning.
- Särskilj på vad som är pågående och nya utvecklingsaktiviteter.
- Tydliggör långsiktig ambition fram till 2021.
- Tydliggör vem som är ansvarig för planen och hur stöd och samordning ser ut på förvaltningen.
- Tydliggör hur planen och enskilda aktiviteter ska följas upp och av vem.
- Tydliggör vilka aktiviteter som är för riktlinje för jämlika verksamheter.
- Trygghet och trivselvandringar bör kompletteras med tillgänglighet.

2018-10-05

Dnr KS/2018:575

### **Socialnämnden**

För att se hela sammanställningen utifrån identifierade kriterier se bilaga 6.

#### **Framgångsfaktorer**

- Långsiktigt perspektiv fram till 2021.
- Tydligt att detta är en del av ordinarie styrning.
- Tydliggör koppling mellan nationell lagstiftning och den lokala jämlikhetspolitiken.
- Skiljer på pågående arbete och nya utvecklingsaktiviteter.

#### **Förslag på kompletteringar**

- Tydliggör jämlikhetsdimensionerna inledningsvis.
- Otydligt hur aktivitetsplanen ska följas upp.
- Tydliggör syfte, ansvarig och uppföljning av utvecklingsaktiviteter.
- Tyngdpunkt på interkultur och frihet från hedersrelaterat våld och förtryck i utvecklingsaktiviteter – komplettera med analys om valet av prioriterade jämlikhetsdimensioner.
- Utvecklingsaktiviteter är nästan uteslutande utbildning – tydliggör vad utbildningarna ska leda till för resultat för Botkyrkaborna.
- Hur ska målstyrningen jämlikhetsintegreras? Ska detta arbetas vidare med efter utbildning i analysmodellen?
- Tydliggör vilka resurser som finns för samordning och stöd.

### **Tekniska nämnden**

För att se hela sammanställningen utifrån identifierade kriterier se bilaga 7.

#### **Framgångsfaktorer**

- Beskriver aktiviteter och kopplar många till jämlikhet.
- Delårsuppföljningen av aktiviteterna som i vissa fall identifierar utvecklingsbehov.
- Tillgänglighetsfrågan särskilt prioriterad.
- Lyfter barn och äldre-perspektivet.

#### **Förslag på kompletteringar**

- Tydliggör nuläget och långsiktig plan till 2021.
- Tydliggör hur aktivitetsplanen kopplar an till ordinarie styrning.
- Aktiviteter för att utveckla mål och annan styrning samt kompetensförsörjning saknas.
- Tydliggör vem som samordnar arbetet och vilka stödresurser som finns.
- Tydliggör vad som är pågående aktiviteter och vad som är nya utvecklingsaktiviteter utifrån den beslutade styrningen.
- Vissa aktiviteter har en otydlig koppling till den beslutade styrningen.
- Tydliggör vilka som är aktiviteterna.

2018-10-05

Dnr KS/2018:575

- Tydliggör vilken aktivitet som kopplar till vilket styrdokument.
- Aktiviteter som tar sig an värdegrunden i sin helhet saknas.
- Aktiviteter kopplat till riktlinjer för en jämlik arbetsplats saknas helt.

#### **Vård- och omsorgsnämnden**

För att se hela sammanställningen utifrån identifierade kriterier se bilaga 8.

##### **Framgångsfaktorer**

- Tydliggjort övergripande mål, tidsplan, ansvarig och stöd samt uppföljning för aktiviteter.
- Långsiktig plan till 2021.
- Kortfattat nuläge om vad som redan pågår.
- Fokus ligger på utvecklingsaktiviteter.
- Kopplar ihop nationella lagar kring värdegrund med den kommungemensamma.

##### **Förslag på kompletteringar**

- Omförmlera mål till syfte.
- Tydliggör samordning och stöd på en övergripande nivå och inte bara kopplat till enskilda aktiviteter.
- Tydliggör hur aktivitetsplanen kopplar an till den ordinarie styrningen.
- Uppmärksamma jämlikhetsdimensioner inledningsvis.

#### **Utbildningsnämnden**

Utbildningsnämndens plan har blivit återremitterad. Utbildningsförvaltningens förslag till aktivitetsplan är den som analyserats då utbildningsnämnden fattar beslut om ny aktivitetsplan i december 2018. För att se hela sammanställningen utifrån identifierade kriterier se bilaga 9.

##### **Framgångsfaktorer**

- Bra att särskilja pågående och nya aktiviteter.
- Fokus på socioekonomi både i inledning och pågående aktiviteter vilket är mycket relevant för nämndens verksamhetsområde.
- Tydliggör tidsplan, vem som är ansvarig och hur de enskilda aktiviteterna ska följas upp.
- Nya aktiviteter har fokus på utbildning och dialog.
- Majoritet av aktiviteter är kopplade till jämlik arbetsplats.
- Långsiktigt perspektiv till 2021.

##### **Förslag på kompletteringar**

- Tydliggör vem/vilka som utgör stödresurser i arbetet på förvaltningen.

2018-10-05

Dnr KS/2018:575

- Tydliggör hur aktivitetsplanen följs upp i sin helhet och av vem.
- Tydliggör hur aktivitetsplanen kopplar an till den ordinarie styrningen.
- Tydliggör hur nämnden förhåller sig till jämlikhetsdimensionerna såväl övergripande som i aktiviteterna.
- Tydliggör hur redan pågående aktiviteter förhåller sig till den beslutade styrningen.
- Nya aktiviteter handlar mest om kompetensutveckling – sårbart om ej plan för mål och annan styrning samt metoder och arbetssätt finns med.
- Tydliggör att värdegrundsarbetet också inkluderar medborgarens fokus samt att dialogen ska leda till att förvaltningen sätter ord på vad värdegrunden innebär i verksamheterna.
- Insatser mot hedersrelaterat våld och förtryck saknas trots viktig fråga i flera verksamheter.

#### **Medskick till kommunledningsförvaltningen som processansvariga**

Kommunledningsförvaltningens processägarskap utgör en viktig del för att skapa så bra förutsättningar som möjligt för att organisationen ska kunna förverkliga värdegrunden och strategi och riktlinjer för ett jämlikt Botkyrka. Därför ger kommunledningsförvaltningen sig själv medskick för att förbättra det centrala stödet:

- Tydliggöra anvisningar till aktivitetsplanen från 2019.
- Erbjuda konsultativt stöd i samband med uppföljning och revidering av planerna med särskilt fokus på jämlikhetsdimensionerna.
- Kartlägga kopplingen mellan strategins jämlikhetsdimensioner och diskrimineringsgrunderna/ riktlinje för jämlik arbetsplats.
- Göra en nulägesanalys av kommunens samlade behov av aktiva åtgärder utifrån alla diskrimineringsgrunder.
- Fortsätta samordna aktivitetsplane-ansvariga på förvaltningarna.

Mattias Jansson  
Mattias Jansson, kommundirektör

Andreas Dahlgren  
Bitr. förvaltningschef

Expedieras till  
Alla nämnder



## 9

### **Remiss policy arbetsintegrerade sociala företag (sbf/2018:480)**

#### **Förslag till beslut**

Samhällsbyggnadsnämnden beslutar att översända samhällsbyggnadsförvaltningens tjänsteskrivelse, daterad 2019-01-30, som svar på remissen ”Policy arbetsintegrerade sociala företag”.

#### **Sammanfattning**

Samhällsbyggnadsförvaltningen har inget att erinra mot den policy som tagits fram av Arbets- och vuxenutbildningsnämnden angående Policy arbetsintegrerade sociala företag. Förvaltningen ställer sig bakom policyn i sin helhet.

#### **Ärendet**

Samhällsbyggnadsnämnden har fått Arbetsmarknads- och vuxenutbildningsnämndens remiss ”Policy arbetsintegrerade sociala företag” för yttrande.

Samhällsbyggnadsförvaltningens tjänsteskrivelse, daterad 2019-01-30, utgör underlag för beslutet.



2019-01-30

Dnr sbf/2018:480

Referens  
Olov Lindquist

Mottagare  
Samhällsbyggnadsnämnden

## Remiss policy arbetsintegrerade sociala företag

### Förslag till beslut

Samhällsbyggnadsnämnden beslutar att översända samhällsbyggnadsförvaltningens tjänsteskrivelse, daterad 2019-01-30, som svar på remissen "Policy arbetsintegrerade sociala företag".

### Sammanfattning

Samhällsbyggnadsförvaltningen har inget att erinra mot den policy som tagits fram av Arbets- och vuxenutbildningsnämnden angående Policy arbetsintegrerade sociala företag. Förvaltningen ställer sig bakom policyn i sin helhet.

### Ärendet

Samhällsbyggnadsnämnden har fått Arbetsmarknads- och vuxenutbildningsnämndens remiss "Policy arbetsintegrerade sociala företag" för yttrande.

Carina Molin  
Samhällsbyggnadsdirektör



# STYRDOKUMENT I BOTKYRKA KOMMUN

## Policy för arbetsintegrerande sociala företag

Strategi  
Program  
Plan  
**Policy**  
Riktlinjer  
Regler



Diarienummer: AVUX/2018:71

Dokumentet är beslutat av: Arbetsmarknads- och vuxenutbildningsnämnden

Dokumentet beslutades den: xxx

Dokumentet gäller för: samtliga nämnder, bolag och stiftelser

Dokumentet gäller till den: 23 februari 2023

**BOTKYRKA  
KOMMUN**



---

**Dokumentansvarig är:** Arbetsmarknads- och vuxenutbildningsnämnden

**För revidering av dokumentet ansvarar:** Arbetsmarknads- och vuxenutbildningsförvaltningen

**För uppföljning av dokumentet ansvarar:** Arbetsmarknads- och vuxenutbildningsförvaltningen

**Relaterade dokument:** Strategi för arbetsmarknad- näringsliv och idéburen sektor (KS/2016:275),  
Överenskommelsen Botkyrka, idéburna organisationer och Botkyrka kommun för ett socialt, ekonomisk, och ekologiskt hållbart Botkyrka (AVUX/2016:55, KS/2016:639)

## **Inledning**

Botkyrka kommun vill medverka till att möjliggöra en inkluderande arbetsmarknad som tar till vara på allas erfarenheter, kunskaper och förutsättningar. Kommunen ska särskilt främja arbete för personer som står utanför arbetsmarknaden och som är i behov av individuellt anpassade vägar till arbete, studier eller sysselsättning<sup>1</sup>.

Policyn utgår från grundsynen att vårt samhälle ekonomiskt är organiserad i tre sektorer; det privata näringslivet, den offentliga sektorn och den idéburna sektorn. För Botkyrka kommun är det viktigt att dessa tre sektorer samarbetar med varandra för en hållbar utveckling av lokalsamhället. Arbetsintegrerande sociala företag har visat sig vara framgångsrika i att tillgodose viktiga behov i form av delaktighet och inkludering på arbetsmarknaden som ett komplement till offentlig verksamhet och det privata näringslivet.

Denna policy ska ses som ett tillägg till *Strategi för arbetsmarknad- näringsliv och idéburen sektor* och *Överenskommelsen Botkyrka, idéburna organisationer och Botkyrka kommun för ett socialt, ekonomisk, och ekologiskt hållbart Botkyrka*. För att uppnå de mål och visioner som satts upp i strategin anger denna policy hur Botkyrka kommun ska förhålla sig till och samarbeta med arbetsintegrerande sociala företag.

## **Syfte med policyn**

Det primära syftet med denna policy är att tydliggöra Botkyrka kommuns viljeinriktning när det gäller samarbete med och utveckling av arbetsintegrerande sociala företag.

Genom att stödja utveckling av arbetsintegrerande sociala företag bidrar kommunen till en varierad arbetsmarknad som speglar Botkyrkabornas behov så att fler individer kan komma i arbete. Policyn förväntas långsiktigt bidra till att nå de kommunala hållbarhetsmålen i samverkan med civilsamhällets organisationer och aktörer på platsen Botkyrka, samt stärka kommunens långsiktiga mål kring arbete och företagande.

## **Definition - vad är ett arbetsintegrerat socialt företag?**

I detta dokument kommer vi fortsättningsvis att använda begreppet ASF när vi avser arbetsintegrerande sociala företag.

Policyn utgår från den av Regeringen antagna definitionen av ASF<sup>2</sup>:

”Arbetsintegrerande sociala företag är företag som driver näringsverksamhet (producerar och säljer varor och/eller tjänster) med övergripande ändamål att integrera människor som har stora svårigheter att få och/eller behålla ett arbete,

---

<sup>1</sup> Strategi för näringsliv, arbetsmarknad och idéburen sektor (KS/2016:275)

<sup>2</sup> Handlingsplan för arbetsintegrerande sociala företag 2010-04-22 Dnr N2010/1894/ENT

i arbetsliv och samhälle, som skapar delaktighet för medarbetarna genom ägande, avtal eller på annat väl dokumenterat sätt, som i huvudsak återinvesterar sina vinster i egna eller liknande verksamheter och som är organisatoriskt fristående från offentlig verksamhet.”

Det som kännetecknar ASF är att de har dubbla affärsidéer. Dels producerar och säljer de varor och tjänster, dels tillhandahåller de, arbetstillfällen, praktik, arbetsträning, rehabilitering, med mera till Arbetsförmedlingen och kommuner.

### **Policy gällande ASF**

- Botkyrka kommun ska ha ett öppet och positivt förhållningssätt gentemot ASF.
- Botkyrka kommun ska främja ASF, både i dess roll som självständig samhällskraft och som leverantör av arbetstillfällen och arbetsfrämjande insatser.
- Botkyrka kommun ska verka för att öka kunskapen om ASF och dess villkor genom att synliggöra dem såväl internt i kommunen som externt.

### **Samverkan**

För att nå framgång i arbetet med att främja ASF behöver det bedrivas med utgångspunkt i ett helhetsperspektiv. Det kan åstadkommas genom att Botkyrka kommuns fackförvaltningar strävar åt samma håll och arbetar för en bra samverkan och kommunikation i frågan.

Det är av stor vikt att även utveckla samarbetet mellan näringslivet och ASF, för att nå målen om en breddad arbetsmarknad. Vidare bör samverkan kring stöd och utveckling av ASF ske i samarbete med Arbetsförmedlingen, Samordningsförbundet Huddinge Botkyrka Salem samt övriga relevanta aktörer.



**10****Förslag till beslut av permanenta lokala trafikföreskrifter (sbf/2018:462)****Förslag till beslut**

Samhällsbyggnadsnämnden beslutar om permanenta lokala trafikföreskrifter i enlighet med samhällsbyggnadsförvaltningens tjänsteskrivelse, daterad 2019-01-30.

**Sammanfattning**

Samhällsbyggnadsnämnden har i sitt reglemente ansvar för reglering av lokala trafikföreskrifter (LTF:er).

Lokala trafikföreskrifter reglerar trafikreglerna på kommunala gator, torg, och allmän plats. En trafikregel som kan regleras genom en lokal trafikföreskrift är exempelvis hur parkering ska ske på den specifika gatan. Trafikföreskriften kan ange att parkering får ske inom markerat område samt mot ersättning. Den parkering som sker i strid mot gällande lokala trafikföreskrift kan beläggas med en parkeringsbot.

Enligt samhällsbyggnadsförvaltningens delegationsordning kan förvaltningen besluta om tillfälliga lokala trafikföreskrifter under 6 månader. Har det inte inkommit några synpunkter av betydande karaktär under dessa 6 månader, så föreslås samhällsbyggnadsnämnden besluta om att permanenta den lokala trafikföreskriften.

Samhällsbyggnadsförvaltningen föreslår en permanentning av lokala trafikföreskrifter i enlighet med förvaltningens tjänsteskrivelse, daterad 2019-01-30.

Samhällsbyggnadsförvaltningens tjänsteskrivelse, daterad 2019-01-30, utgör underlag för beslutet.

**Ärendet**

I detta dokument bifogas förslag på 22 permanenta lokala trafikföreskrifter. Samtliga LTF:er har testats under minst 6 månader och det har inte inkommit några klagomål.



Referens  
Anders ÖtteniusMottagare  
Samhällsbyggnadsnämnden

## Förslag till beslut av permanenta lokala trafikföreskrifter (sbf/2018:462)

### Förslag till beslut

Samhällsbyggnadsnämnden beslutar om permanenta lokala trafikföreskrifter i enlighet med samhällsbyggnadsförvaltningens tjänsteskrivelse, daterad 2019-01-30.

### Sammanfattning

Samhällsbyggnadsnämnden har i sitt reglemente ansvar för reglering av lokala trafikföreskrifter (LTF:er).

Lokala trafikföreskrifter reglerar trafikreglerna på kommunala gator, torg, och allmän plats. En trafikregel som kan regleras genom en lokal trafikföreskrift är exempelvis hur parkering ska ske på den specifika gatan. Trafikföreskriften kan ange att parkering får ske inom markerat område samt mot ersättning. Den parkering som sker i strid mot gällande lokala trafikföreskrift kan beläggas med en parkeringsbot.

Enligt samhällsbyggnadsförvaltningens delegationsordning kan förvaltningen besluta om tillfälliga lokala trafikföreskrifter under 6 månader. Har det inte inkommit några synpunkter av betydande karaktär under dessa 6 månader, så föreslås samhällsbyggnadsnämnden besluta om att permanenta den lokala trafikföreskriften

Samhällsbyggnadsförvaltningen föreslår en permanentning av nedanstående lokala trafikföreskrifter.

**Odlingsvägen - Enkelriktning**

Säkrare för dom som parkerar och dom som vistas inom parkeringsområdet att fordon endast kommer in på parkeringen från ett håll.

• **Rikstens Friluftstad – Hastighet**

Fordon får föras i högst 30 km i timmen.

• **Tomtbergavägen -Hastighet**

Fordon får föras i högst 40km i timmen.

- **Eklundshovsvägen- Ändamålsplats( lastning-lossning)**  
Regleringen gäller mellan kl 06.00-15.00 för att underlätta för sophämtningen.
- **Munkhättevägen mellan 43-45 – Ändamålsplats (Lastning och lossning av gods)**  
För att underlätta lastning och lossning till närliggande verksamheter.
- **Värdshusvägen- Ändamålsplats(lastning och lossning)**  
För att underlätta lastning och lossning till närliggande verksamheter.
- **Odlingsvägen - Tillåtelse att parkera**  
På Odlingsvägen får fordon parkeras i högst 3 timmar med p-skiva.  
  
Tunavägen, nedan. En stor parkering med olika bestämmelser för olika målgrupper av besökande. Därav 3 olika föreskriver för parkeringstider.
- **Tunavägen - Tillåtelse att parkera**  
På Tunavägen får fordon parkeras i högst 3 timmar med p-skiva. Tidsbegränsningen gäller mellan klockan 08.00-17.00.
- **Tunavägen - Tillåtelse att parkera**  
På Tunavägen får fordon parkeras i högst 3 timmar med p-skiva. Tidsbegränsningen gäller mellan klockan 06.00-23.00.
- **Tunavägen - Tillåtelse att parkera**  
På Tunavägen får fordon parkeras i högst 3 timmar med p-skiva. Tidsbegränsningen gäller mellan klockan 06.00-23.00. Parkering är förbjuden mellan kl 23.00-06.00.
- **Grönfinkvägen - Tillåtelse att parkera**  
På Grönfinkvägen får fordon parkeras i högst 4 timmar med p-skiva.
- **Blåhakevägen – Tillåtelse att parkera**  
På Blåhakevägen får fordon parkeras i högst 4 timmar med p-skiva
- **Tegelängsvägen- Tillåtelse att parkera**  
På Tegelängsvägen får fordon parkeras i högst 6 timmar
- **Rotemannavägen - Tillåtelse att parkera**  
På parkeringen får fordon parkeras i högst 12 timmar.
- **Odlingsvägen - Tillåtelse att parkera**  
På parkeringen får fordon parkeras i högst 24 timmar.
- **Albyvägen- Om parkering för rörelsehindrade med parkeringstillstånd**  
Tillåtelsen gäller under högst 4 timmar i följd med p skiva.
- **Vreta backe- Förbud att parkera i ett område**



Förbudet har lagts för att underlätta framkomligheten.

• **Storvretsvägen 2a-b- Förbud att parkera på vardagar mellan kl 23.00-06.00**

Förbudet har lagts för att frigöra parkeringsplatser tidigt på morgonen.

• **Långsvägen- Förbud att parkera**

Förbudet har lagts för att underlätta framkomligheten.

• **Fittjaterassen- Förbud att parkera**

Förbudet har lagts för att förtydliga att man inte får parkera på gångytorna i området.

• **Vårstavägen- Förbud att parkera**

Förbudet har lagts för att underlätta framkomligheten.

• **Hasselvägens vänstra sidan - Förbud att parkera**

Förbudet gäller på torsdag under tiden 1 november – 1 maj. Förbudet har belagts för att underlätta framkomligheten vid snöfall, snöröjning och städning.

**Ärendet**

I detta dokument bifogas förslag på 22 permanenta lokala trafikföreskrifter. Samtliga LTF:er har testats under minst 6 månader och det har inte inkommit några klagomål.

Carina Molin  
Samhällsbyggnadsdirektör

Anders Öttenius  
Gata/parkchef



## 11

### **Förslag till reglemente och val av ledamöter och ersättare till bygglovsberedningen (sbf/2019:19)**

#### **Förslag till beslut**

1. Samhällsbyggnadsnämnden antar reglemente för nämndens bygglovsberedning att gälla från 2019-03-01.
2. Samhällsbyggnadsnämnden beslutar att välja fem ledamöter, varav en ordförande och tre ersättare till bygglovsberedningen.

#### **Sammanfattning**

Samhällsbyggnadsnämnden beslutade vid sitt sammanträde 2019-01-22 att införa en bygglovsberedning som får till uppgift att vara ett beredande organ till samhällsbyggnadsnämnden i frågor som avser nämndens handläggning och beslut av bygglov.

Vid sammanträdet fick samhällsbyggnadsförvaltningen i uppdrag att ta fram ett förslag till reglemente för bygglovsberedningen. Ett sådant är nu framtaget.

Förvaltningen föreslår att nämnden antar förslaget till reglemente och att nämnden beslutar att välja fem ledamöter och tre ersättare till beredningen.

#### **Ärendet**

Samhällsbyggnadsförvaltningen föreslår att samhällsbyggnadsnämnden beslutar att anta förvaltningens förslag till reglemente för nämndens bygglovsberedning och därtill välja fem ledamöter och tre ersättare, (tre ledamöter och två ersättare till majoriteten och två ledamöter och en ersättare till oppositionen) till beredningen.

Samhällsbyggnadsförvaltningens tjänsteskrivelse, daterad 2019-02-05, utgör underlag för beslutet.



2019-02-05

Dnr sbf/2019:19

Referens  
Olov Lindquist

Mottagare  
Samhällsbyggnadsnämnden

## **Förslag till reglemente och val av ledamöter och ersättare till bygglovsberedningen**

### **Förslag till beslut**

1. Samhällsbyggnadsnämnden antar reglemente för nämndens bygglovsberedning att gälla från 2019-03-01.
2. Samhällsbyggnadsnämnden beslutar att välja fem ledamöter, varav en ordförande och tre ersättare till bygglovsberedningen.

### **Sammanfattning**

Samhällsbyggnadsnämnden beslutade vid sitt sammanträde 2019-01-22 att införa en bygglovsberedning som får till uppgift att vara ett beredande organ till samhällsbyggnadsnämnden i frågor som avser nämndens handläggning och beslut av bygglov.

Vid sammanträdet fick samhällsbyggnadsförvaltningen i uppdrag att ta fram ett förslag till reglemente för bygglovsberedningen. Ett sådant är nu framtaget.

Förvaltningen föreslår att nämnden antar förslaget till reglemente och att nämnden beslutar att välja fem ledamöter och tre ersättare till beredningen.

### **Ärendet**

Samhällsbyggnadsförvaltningen föreslår att samhällsbyggnadsnämnden beslutar att anta förvaltningens förslag till reglemente för nämndens bygglovsberedning och därtill välja fem ledamöter och tre ersättare, (tre ledamöter och två ersättare till majoriteten och två ledamöter och en ersättare till oppositionen) till beredningen.

Carina Molin  
Samhällsbyggnadsdirektör



## **REGLEMENTE FÖR BYGGLOVSBEREDNINGEN**

Samhällsbyggnadsnämnden har beslutat att inrätta en bygglovsberedning (beslut fattat den 22 januari 2019, § 17 dnr sbf/2019:19).

### **§ 1 Rådets uppgifter**

Beredningen är en nämndberedning i kommunallagens mening.

Syftet med bygglovsberedningen är att vara ett beredande organ till samhällsbyggnadsnämnden i frågor som avser nämndens handläggning och beslut av bygglov.

### **§ 2 Förtroendevalda ledamöter**

Bygglovsberedningen utgörs av förtroendevalda ledamöter från samhällsbyggnadsnämnden. I beredningen ingår 5 ledamöter och 3 ersättare. Bland ledamöterna utser nämnden en ordförande och en vice ordförande till beredningen.

Om ordföranden i beredningen på grund av sjukdom eller av annat skäl är förhindrad att fullgöra sitt uppdrag för längre tid får samhällsbyggnadsnämnden utse en annan ledamot i beredningen att som ersättare för ordföranden fullgöra dennes uppgifter. Om varken ordföranden eller en vice ordförande kan delta i ett helt sammanträde eller i en del av ett sammanträde utser beredningen en annan ledamot att leda sammanträdet. Fram till dess fullgör den till åldern äldste ledamoten ordförandens uppgifter.

Arvode till beredningens ledamöter och ersättare utgår i enlighet med kommunens arvodesreglemente.

### **§ 3 Jäv, avbruten tjänstgöring**

En ledamot som har avbrutit sin tjänstgöring på grund av jäv i ett ärende får åter tjänstgöra, sedan ärendet har handlagts. Avgår en ledamot i beredningen, som inte utsetts vid proportionellt val, ska fyllnadsval snarast förrättas.

### **§ 4 Sammanträden**

Bygglovsberedningen sammanträder på dag och tid som beredningen bestämmer. Sammanträden ska också hållas när



ordföranden anser att det behövs eller när minst hälften av ledamöterna begär det.

### **§ 5 Kallelser**

Ordföranden ansvarar för att kallelse utfärdas till sammanträdena. Kallelsen ska vara skriftlig och innehålla uppgift om tid och plats för sammanträdet. Kallelsen ska tillställas varje ledamot och ersättare som får närvara vid sammanträdet senast 7 dagar före sammanträdesdagen. Kallelse får ske elektroniskt om det inte är olämpligt. Ordföranden bestämmer formen för kallelse.

I undantagsfall får kallelse ske inom annan tid och/eller på annat sätt. Kallelsen bör åtföljas av föredragningslista. Ordföranden bestämmer i vilken utsträckning handlingar som tillhör ett ärende på föredragningslistan ska bifogas kallelsen. Ordföranden ska i kallelsen ange om utelämnande av handlingar har skett.

### **§ 6 Beslutsförhet, utslagsröst**

Beredningen får handlägga ärenden bara när mer än hälften av ledamöterna är närvarande. Vid lika röstetal har ordföranden utslagsröst.

### **§ 7 Mötesanteckningar**

Mötesanteckningar ska föras över de ärenden som tas upp vid beredningen sammanträde. Mötesanteckningarna undertecknas av sekreteraren och justeras av ordföranden.

Mötesanteckningarna delges samhällsbyggnadsnämnden.

### **§ 8 Administrativt stöd**

Kommunen tillhandahåller tjänstemannastöd i form av ärendehandläggning samt administrativt stöd för hantering av kallelser, mötesanteckningar med mera. Administrativt stöd tillhandahålls av samhällsbyggnadsförvaltningen.



## 12

### **Förslag till reglemente och val av ledamöter och ersättare till namnberedningen (sbf/2019:20)**

#### **Förslag till beslut**

1. Samhällsbyggnadsnämnden antar reglemente för nämndens namnberedning att gälla från 2019-03-01.
2. Samhällsbyggnadsnämnden beslutar att välja två ledamöter, varav en ordförande och en ersättare till namnberedningen.

#### **Sammanfattning**

Samhällsbyggnadsnämnden beslutade vid sitt sammanträde 2019-01-22 att införa en namnberedning som får till uppgift att föreslå namn på kommundelar, belägenhetsadresser, vägar, kvarter och allmänna platser. Dessa fastställs sedan av samhällsbyggnadsnämnden.

Vid sammanträdet fick samhällsbyggnadsförvaltningen i uppdrag att ta fram ett förslag till reglemente för bygglovsberedningen. Ett sådant är nu framtaget.

Förvaltningen föreslår att nämnden antar förslaget till reglemente och att nämnden beslutar att välja två ledamöter och en ersättare till beredningen.

#### **Ärendet**

Samhällsbyggnadsförvaltningen föreslår att samhällsbyggnadsnämnden beslutar att anta förvaltningens förslag till reglemente för nämndens namnberedning och därtill välja två ledamöter och en ersättare, (en ledamot och en ersättare till majoriteten och en ledamot till oppositionen) till beredningen.

Samhällsbyggnadsförvaltningens tjänsteskrivelse, daterad 2019-02-05, utgör underlag för beslutet.





2019-02-05

Dnr sbf/2019:20

Referens  
Olov Lindquist

Mottagare  
Samhällsbyggnadsnämnden

## **Förslag till reglemente och val av ledamöter och ersättare till namnberedningen**

### **Förslag till beslut**

1. Samhällsbyggnadsnämnden antar reglemente för nämndens namnberedning att gälla från 2019-03-01.
2. Samhällsbyggnadsnämnden beslutar att välja två ledamöter, varav en ordförande och en ersättare till namnberedningen.

### **Sammanfattning**

Samhällsbyggnadsnämnden beslutade vid sitt sammanträde 2019-01-22 att införa en namnberedning som får till uppgift att föreslå namn på kommundelar, belägenhetsadresser, vägar, kvarter och allmänna platser. Dessa fastställs sedan av samhällsbyggnadsnämnden.

Vid sammanträdet fick samhällsbyggnadsförvaltningen i uppdrag att ta fram ett förslag till reglemente för bygglovsberedningen. Ett sådant är nu framtaget.

Förvaltningen föreslår att nämnden antar förslaget till reglemente och att nämnden beslutar att välja två ledamöter och en ersättare till beredningen.

### **Ärendet**

Samhällsbyggnadsförvaltningen föreslår att samhällsbyggnadsnämnden beslutar att anta förvaltningens förslag till reglemente för nämndens namnberedning och därtill välja två ledamöter och en ersättare, (en ledamot och en ersättare till majoriteten och en ledamot till oppositionen) till beredningen.

Carina Molin  
Samhällsbyggnadsdirektör





## **REGLEMENTE FÖR NAMNBEREDNINGEN**

Samhällsbyggnadsnämnden har beslutat att inrätta en namnberedning (beslut fattat den 22 januari 2019 § 18).

### **§ 1 Beredningens uppgifter**

Beredningen är en nämndberedning i kommunallagens mening.

Syftet med beredningen är att vara ett organ för att föreslå namn på kommundelar, belägenhetsadresser, vägar, kvarter, allmänna platser. Dessa fastställs sedan av samhällsbyggnadsnämnden.

### **§ 2 Förtroendevalda ledamöter**

Namnberedningen utgörs av två förtroendevalda ledamöter och en ersättare från samhällsbyggnadsnämnden samt en adjungerad ledamot från kultur- och fritidsnämnden.

Samhällsbyggnadsnämnden utser bland de förtroendevalda en ordförande i beredningen.

Om ordföranden i beredningen på grund av sjukdom eller av annat skäl är förhindrad att fullgöra sitt uppdrag för längre tid får samhällsbyggnadsnämnden utse en annan ledamot i beredningen att som ersättare för ordföranden fullgöra dennes uppgifter. Om ordföranden inte kan delta i ett helt sammanträde eller i en del av ett sammanträde utser beredningen en annan ledamot att leda sammanträdet. Fram till dess fullgör den till åldern äldste ledamoten ordförandens uppgifter.

Arvode till beredningens ledamöter och ersättare utgår i enlighet med kommunens arvodesreglemente.

### **§ 3 Jäv, avbruten tjänstgöring**

En ledamot som har avbrutit sin tjänstgöring på grund av jäv i ett ärende får åter tjänstgöra, sedan ärendet har handlagts. Avgår en ledamot i beredningen, som inte utsetts vid proportionellt val, ska fyllnadsval snarast förrättas.



#### **§ 4 Sammanträden**

Namnberedningen sammanträder på dag och tid som beredningen bestämmer. Sammanträden ska också hållas när ordföranden anser att det behövs eller när minst hälften av ledamöterna begär det.

#### **§ 5 Kallelser**

Ordföranden ansvarar för att kallelse utfärdas till sammanträdena. Kallelsen ska vara skriftlig och innehålla uppgift om tid och plats för sammanträdet. Kallelsen ska tillställas varje ledamot samt annan deltagare som får närvara vid sammanträdet senast 7 dagar före sammanträdesdagen. Kallelse får ske elektroniskt om det inte är olämpligt. Ordföranden bestämmer formen för kallelse.

I undantagsfall får kallelse ske inom annan tid och/eller på annat sätt. Kallelsen bör åtföljas av föredragningslista. Ordföranden bestämmer i vilken utsträckning handlingar som tillhör ett ärende på föredragningslistan ska bifogas kallelsen. Ordföranden ska i kallelsen ange om utelämnande av handlingar har skett.

#### **§ 6 Beslutsföret, utslagsröst**

Beredningen får handlägga ärenden bara när mer än hälften av ledamöterna är närvarande. Vid lika röstetal har ordföranden utslagsröst.

#### **§ 7 Mötesanteckningar**

Mötesanteckningar ska föras över de ärenden som tas upp vid beredningens sammanträde. Mötesanteckningarna undertecknas sekreteraren och justeras av ordföranden.

Mötesanteckningarna delges berörda och vidarebefordras till samhällsbyggnadsnämnden.

#### **§ 8 Administrativt stöd**

Kommunen tillhandahåller tjänstemannastöd i form av ärendehandläggning samt administrativt stöd för hantering av kallelser, mötesanteckningar med mera. Administrativt stöd tillhandahålls av samhällsbyggnadsförvaltningen.



2019-02-19

## **14**

### **Delegationsbeslut**

#### **Förslag till beslut**

Samhällsbyggnadsnämnden godkänner redovisade delegationsbeslut.

#### **Handlingar**

Bygglov 2019-01-15 – 2019-02-04

Bostadsanpassningsbidrag och återställningsbidrag 2018-11-28 – 2019-02-05

Personalärenden 2018-08-01 – 2018-12-31

**19****Planbesked för Nattviolen 4 och 5 (sbf/2018:439)****Förslag till beslut**

Samhällsbyggnadsnämnden ger negativt planbesked för två flerbostadshus på Nattviolen 4 och 5.

**Sammanfattning**

Gällande detaljplan från 1997-08-08 bedöms vara aktuell. I det berörda området samt på fastigheterna i ansökan råder idag liknande förutsättningar avseende infrastruktur, dagvattenhantering, topografi och stads- och landskapsbild som när den gällande detaljplanen togs fram. Det innebär att kommunen gör samma bedömning då som nu om vad som är lämpligt i fråga om byggrätten på fastigheterna. Förvaltningen bedömer därför att detaljplanen inte ska ändras.

**Ärendet**

Området ligger längs Blickavägen i östra Tullinge mot gränsen till Huddinge kommun. Detaljplan för Kv. Murgrönan m. fl. (1997-08-06) gäller för området. Detaljplanen möjliggör för friliggande bostadshus om max 200 m<sup>2</sup> byggnadsarea i två våningar. Genomförandetiden för detaljplanen har gått ut.

Fastigheterna ligger inom det område i översiktsplanen som avses utvecklas mot ”medeltät stadsbygd” på grund av närheten till den regionala kärnan Flemingsberg.

I samrådsförslaget till fördjupad översiktsplan för Flemingsberg bekräftas översiktsplanens avsikt. Fastigheterna ligger längs med en prioriterad gata i gränslandet mellan villastaden och tätare bebyggelse. Arbetet med den fördjupade översiktsplanen lades ned före godkännande, och strukturell utveckling av Tullinge vid gränsen till Huddinge har skjutits på framtiden.

Samhällsbyggnadsförvaltningens tjänsteskrivelse, daterad 2018-12-20, utgör underlag för beslutet.



2019-02-06

Dnr sbf/2018:439

Referens  
Susanna Findahl

Mottagare  
Samhällsbyggnadsnämnden

## Planbesked för Nattviolen 4 och 5

### Förslag till beslut

Samhällsbyggnadsnämnden ger negativt planbesked för två flerbostadshus på Nattviolen 4-5.

### Sammanfattning

Gällande detaljplan från 1997-08-08 bedöms vara aktuell. I det berörda området samt på fastigheterna i ansökan råder idag liknande förutsättningar avseende infrastruktur, dagvattenhantering, topografi och stads- och landskapsbild som när den gällande detaljplanen togs fram. Det innebär att kommunen gör samma bedömning då som nu om vad som är lämpligt i fråga om byggrätten på fastigheterna. Förvaltningen bedömer därför att detaljplanen inte ska ändras.

### Ärendet

Området ligger längs Blickavägen i östra Tullinge mot gränsen till Huddinge kommun. Detaljplan för Kv. Murgrönan m. fl. (1997-08-06) gäller för området. Detaljplanen möjliggör för friliggande bostadshus om max 200 m<sup>2</sup> byggnadsarea i två våningar. Genomförandetiden för detaljplanen har gått ut.

### Planförutsättningar

Fastigheterna ligger inom det område i översiktsplanen som avses utvecklas mot ”medeltät stadsbygd” på grund av närheten till den regionala kärnan Flemingsberg.

I samrådsförslaget till fördjupad översiktsplan för Flemingsberg bekräftas översiktsplanens avsikt. Fastigheterna ligger längs med en prioriterad gata i gränslandet mellan villastaden och tätare bebyggelse. Arbetet med den fördjupade översiktsplanen lades ned före godkännande, och strukturell utveckling av Tullinge vid gränsen till Huddinge har skjutits på framtiden.

2019-02-06

Dnr sbf/2018:439

### Motivering

Detaljplanen är från 1997-08-08 bedöms vara aktuell. För att ta fram en detaljplan krävs en omfattande process där fastighetsägare inom och angränsande till detaljplanen fått flera tillfällen att framföra sina synpunkter. Detaljplanen tar hänsyn till hela infrastrukturen utifrån antalet tomter, såsom gatu- och VA-standard och annat som ligger inom kommunens ansvar. Om ändringar görs i gällande detaljplan för enskilda tomter ändras

förutsättningarna. I det aktuella området och på fastigheterna i ansökan råder idag liknande förutsättningar avseende infrastruktur, dagvattenhantering, topografi och stads- och landskapsbild som när den gällande detaljplanen togs fram. Det innebär att kommunen gör samma bedömning nu som då om vad som är lämpligt i fråga om byggrätten. Förvaltningen bedömer därför att detaljplanen inte ska ändras.



Figur 1, överst: Översiktskartan visar fastigheternas läge i kommunen. Figur 2, nederst: Kartutsnittet visar berörda fastigheter i deras närmaste omgivning.

2019-02-06

Dnr sbf/2018:439

**SAMHÄLLSBYGGNADSFÖRVALTNINGEN**

**Carina Molin**  
Samhällsbyggnadschef

**Charlotte Rickardsson**  
Planchef

Expedieras till

**Planadministratör**

**Shenk Real Estate Invest AB, Tomtebogatan 33, 11338 Stockholm**

Ämne: Formellt yttrande ärende 2018:439  
Från: Talar Guluzian <talar.guluzian@gmail.com>  
Till: plan, sbf  
Mottaget: 2019-01-18 19:23:49

Hej!

Shenk Real Estate Invest AB yttrar sig emot samhällsbyggnadsförvaltningens inställning vad gäller ärende 2018:439

Vi tycker att ett sådant litet projekt i utkanten av området borde uppmuntras med tanke på dess strategiska läge och gynnsamma förhållanden för både engångsköpare/studenter samt äldre som vill flytta ut från sina stora villor till ett mindre boende.

Önskan av planändring som gäller en fastighet (uppdelad nu i två) är så pass liten att vi anser att det inte skall behöva vänta på kommunens omtag av detaljplanen i det större område.

Förutsättningarna för att förädla tomten anses mycket bättre lämpade till flerbostadshus än enbart villa med inredd lägenhet/er som nuvarande detaljplan anger med tanke på dess läge till högskolan. Därför måste vi bestämt säga att detta borde hanteras som ett frimärksplan speciellt med tanke på skalan av projektet samt att det ligger i utkanten.

Vidare är det mycket viktigt att poängtera att vi håller oss inom det tillåtna byggrätten, och även behåller villautseendet på huskroppen för att detta skall smälta väl in i omgivning utan att störa.

Eftersom projektet är så pass liten kommer detta inte påverka infrastrukturen/topografin/ eller dagvatten/avlopp hanteringen i kommunen. Vad gäller vatten och avloppsfrågan har vi redan undersökt hur detta skulle påverka existerande infrastruktur genom att prata med personalen som hanterar avlopp och vattenfrågor inom Kommunen. Vi har här blivit informerade om att detta inte skall belasta redan fungerande och existerande infrastruktur nämndvärt. Existerande vatten och avlopp bör utan större problem hantera detta projekt.

Inom området existerar det få tomter som denna placerade i utkanten och som byggnadstekniskt enkelt skulle kunna förvandlas till flerbostadshus i villaskepnad tillskillnad från de flesta andra tomter som är bergstomter vilka kräver en del sprängning. Vi har därför mycket svårt att tro att flera fastighetsägare skulle börja omplanera sina tomter till flerbostadshus i området något som samhällsbyggnadsförvaltningen lagt fram som ett motargument/motivering.

Sammanfattningsvis anser vi starkt att det borde gå att genomföra detta projekt i mindre skala dels

- 1) Det ligger i utkanten av området och gäller endast en fastighet (uppdelad i 2)
- 2) Projektet är så pass litet att det inte bör vänta på kommunens omtag i framtida detaljplaneändring i det större området



- 3) Inte påverkar topografin/infrastrukturen/vatten och avlopp
- 4) Litet projekt som håller sig både utseendemässigt till villa omgivningen samt storleksmässigt till existerande byggrätt dock ett projekt som gynnar samhället
- 5) Förutsättningarna för tomten är mycket bättre lämpade för flerbostadshus i mindre skala än nuvarande användning med villa+lägenhet/er

Mvh

Talar Guluzian Dhunér och Johan Dhunér  
Shenk Real Estate Invest AB