



2019-09-16

Tid Tisdag 2019-09-24, kl 18:30

Plats Kommunhuset, Tumba, plan 2, rum 3 (Stange)

Ärenden

Justering

### **ÖPPET SAMMANTRÄDE**

- 1 Motion – Fler infartsparkeringar i Tullinge
- 2 Förslag till ändring av felparkeringsavgifter i Botkyrka kommun
- 3 Remiss – Riktlinjer idéburet offentligt partnerskap
- 4 Muntlig information av Enheten för geografisk information
- 5 Sammanträdesordning 2020
- 6 Delårsrapport 2 **SENARE UTSKICK**
- 7 Effektiviseringar 2020 **SENARE UTSKICK**
- 8 Delegationsbeslut **SENARE UTSKICK**
- 9 Anmälningsärenden
- 10 Förvaltningsdirektören informerar

2019-09-16

## SLUTET SAMMANTRÄDE

- 11 Planbesked för detaljplan för Växthuset 1 i Slagsta
- 12 Planuppdrag för detaljplan för Rudan 8 **SENARE UTSKICK**
- 13 Ansökan om bostadsanpassningsbidrag för tillbyggnad av badrum och sovrum  
**(Publiceras ej – individärende)**
- 14-  
23 Bygglövsärenden

Gabriel Melki  
Ordförande

Olov Lindquist  
Nämndsekreterare



## 1

### **Motion - Fler infartsparkeringar i Tullinge (sbf/2018:263)**

#### **Förslag till beslut**

Samhällsbyggnadsnämndens förslag till kommunfullmäktige:

Motionen avslås.

#### **Sammanfattning**

Parkeringsfrågorna i Botkyrka kommun är ständigt aktuella och behöver ses i ett sammanhang där kommunens hållning i frågor kring markanvändning, stadsdelsplanering, klimatarbete och transport- och kommunikationsfrågor ingår.

I översiktsplanen presenteras kommunens riktlinjer för mark- och vattenanvändning. Till kommunens största utmaningar hör att minska vår klimatpåverkan och skapa en hållbar utveckling av kommunen. Här konstateras att person- och varutransporter är den sektor som har störst klimatpåverkan.

Botkyrka kommun har visserligen ett lågt antal bilar per person, jämfört med andra kommuner i länet, men trenden går mot en ökad bilanvändning. Kommunens arbete för att göra det attraktivt att välja andra färdmedel än den egna bilen behöver bli framgångsrikt. Detta gäller inte minst för kortare resor inom kommunen och mellan hem och pendeltågsstationer, vilket är sammanhang där många nu väljer den egna bilen.

Kommunen har inte egen rådighet över allt som påverkar trycket på kommunens infartsparkeringar. Samhällsbyggnadsförvaltningens trafikplanerare samråder med andra aktörer, exempelvis med Trafikverket angående gång- och cykelvägar längs statliga vägar och Trafikförvaltningen angående utveckling av kollektivtrafiken.

Beträffande de ytor som i motionen föreslås till nya infartsparkeringar så anser samhällsbyggnadsförvaltningen inte att dessa är lämpliga att arbeta vidare med.

2019-09-24

Dnr sbf/2018:263

Ytan utmed Huddingevägen är Trafikverkets mark, vilket gör att kommunen saknar rådighet över marken. Till detta kommer att Trafikverket nyligen har minskat ner till en utfart från Tullinge station till Huddingevägen för att underlätta trafikflödet. Detta är också en av anledningarna till att infartsparkeringen vid Sunnavägen inte har sin in/utfart i direkt anslutning till Huddingevägen. Att öppna nya in/utfarter från en p-yta för ca 190 bilar befaras att väsentligt påverka trafikflödet negativt. Dessutom skulle dessa in- och utfarter korsa den cykelled som håller på att anläggas längs Huddingevägen.

Även förslaget att utöka den befintliga snedkantparkeringen utmed Römossavägen riskerar att skapa problem med trafikflöde och för framkomlighet för SL-bussar längs sträckan. Här har några platser även tidsbegränsats till 3 timmar för att ge parkeringsplatser för besökare till bland annat närbelägna serviceinrättningar.

Samhällsbyggnadsförvaltningen anser inte att de förslagna platserna för infartsparkeringar är lämpliga, men förvaltningen kommer dock att arbeta vidare med parkeringsfrågan för kommunen som helhet.

### **Ärendet**

Samhällsbyggnadsnämnden har fått i uppdrag att yttra sig över en motion där motionären yrkar att kommunfullmäktige ger samhällsbyggnadsförvaltningen i uppdrag att anlägga fler infartsparkeringar i Tullinge.

Samhällsbyggnadsförvaltningens tjänsteskrivelse, daterad 2019-06-25, utgör underlag för beslutet.



2019-08-12

Dnr sbf/2018:263

Referens

Ann-Christine Gebart

Mottagare

Samhällsbyggnadsnämnden

## Yttrande över motion – Fler infartsparkeringar i Tullinge (L), KS/2018:390

### Förslag till beslut

Samhällsbyggnadsnämndens förslag till kommunfullmäktige:  
Motionen avslås.

### Ärende

Samhällsbyggnadsnämnden har fått i uppdrag att yttra sig över en motion från Lars Johansson (L). Motionären yrkar att kommunfullmäktige ger samhällsbyggnadsförvaltningen i uppdrag att anlägga fler infartsparkeringar i Tullinge.

I motionen skrivs att det skulle vara enkelt att anlägga minst 60 platser i form av snedparkering utmed Römossevägen samt ca 190 platser mellan korsningen Huddingevägen/ Nibblevägen fram till Huddingevägen/ Flottiljvägen på remsan mellan den nyanlagda gång- cykelvägen och järnvägsspåret.

### Yttrande

Parkeringsfrågorna i Botkyrka kommun är ständigt aktuella och behöver ses i ett sammanhang där kommunens hållning i frågor kring markanvändning, stadsdelsplanering, klimatarbete och transport- och kommunikationsfrågor ingår.

I översiktsplanen presenteras kommunens riktlinjer för mark- och vattenanvändning. Till kommunens största utmaningar hör att minska vår klimatpåverkan och skapa en hållbar utveckling av kommunen. Här konstateras att person- och varutransporter är den sektor som har störst klimatpåverkan.

Botkyrka kommun har visserligen ett lågt antal bilar per person, jämfört med andra kommuner i länet, men trenden går mot en ökad bilanvändning. Kommunens arbete för att göra det attraktivt att välja andra färdmedel än den egna bilen behöver bli framgångsrikt. Detta gäller inte minst för kortare resor inom kommunen och mellan hem och pendeltågsstationer, vilket är sammanhang där många nu väljer den egna bilen.

2019-08-12

Dnr sbf/2018:263

I utredningen ”Utredning infartsparkeringar Tumba och Tullinge station” som 2017 genomfördes av COWI på uppdrag av Samhällsbyggnadsförvaltningen konstateras att infartsparkeringarna i Tullinge (och Tumba) har en hög beläggning. Det konstateras även att avgiftsreglering och tillgång till parkeringsplatser påverkar efterfrågan. Om det är lätt (och dessutom kostnadsfritt) att hitta lediga parkeringsplatser minskar incitamentet att använda andra färdmedel än bil. Andra faktorer som nämns och som påverkar efterfrågan på infartsparkeringar är gång- och cykelinfrastrukturen, tillgång till attraktiva cykelparkeringar och kollektivtrafikutbudet. Samhällsbyggnadsförvaltningen anser att den höga beläggningen på våra infartsparkeringar inte blir löst genom fler p-platser. Alternativen till resor med egen bil behöver också bli mer lockande.

I COWI:s utredning finns exempel på lösningar som prövas i andra kommuner. En modell som kan bli aktuellt i Botkyrka är att avgiftsbelägga infartsparkeringar med ett incheckningssystem som gynnar pendlare med periodbiljett på 30 dagar eller mer.

Kommunen har inte egen rådighet över allt som påverkar trycket på kommunens infartsparkeringar. Samhällsbyggnadsförvaltningens trafikplanerare samråder med andra aktörer, exempelvis med Trafikverket angående gång- och cykelvägar längs statliga vägar och Trafikförvaltningen angående utveckling av kollektivtrafiken.

Samhällsbyggnadsförvaltningen har arbetat fram ett detaljplaneprogram för centrala Tullinge där parkering för pendlare, besökare, boende och kunder föreslås ske i ett avgiftsbelagt parkeringshus, vilket kommer att tillgodose parkeringsbehoven.

Samhällsbyggnadsförvaltningen utreder för närvarande även möjligheterna att ordna infartsparkeringar i Vårsta. Detta skulle öka möjligheterna för Grödingebor att använda anslutningsbussar till pendeltåg. Förvaltningen är också medveten om att kollektivtrafiken i kommundelen Riksten behöver utvecklas.

Beträffande de ytor som i motionen föreslås till nya infartsparkeringar så anser Samhällsbyggnadsförvaltningen inte att dessa är lämpliga att arbeta vidare med.

Ytan utmed Huddingevägen är Trafikverkets mark, vilket gör att kommunen saknar rådighet över marken. Till detta kommer att Trafikverket nyligen har minskat ner till en utfart från Tullinge station till Huddingevägen för att underlätta trafikflödet. Detta är också en av anledningarna till att infartsparke-

2019-08-12

Dnr sbf/2018:263

ringen vid Sunnavägen inte har sin in/utfart i direkt anslutning till Huddingevägen. Att öppna nya in/utfarter från en p-yta för ca 190 bilar befaras att väsentligt påverka trafikflödet negativt. Dessutom skulle dessa in- och utfarter korsa den cykelled som håller på att anläggas längs Huddingevägen.

Även förslaget att utöka den befintliga snedkantparkeringen utmed Römossevägen riskerar att skapa problem med trafikflöde och för framkomlighet för SL-bussar längs sträckan. Här har några platser även tidsbegränsats till 3 timmar för att ge parkeringsplatser för besökare till bland annat närbelägna serviceinrättningar.

Samhällsbyggnadsförvaltningen anser inte att de förslagna platserna för infartsparkeringar är lämpliga och förslår att motionen avslås. Förvaltningen kommer dock att arbeta vidare med parkeringsfrågan för kommunen som helhet.

Carina Molin  
Samhällsbyggnadsdirektör


Anders Öttenius  
Chef Stadsmiljöenheten


## Motion- Fler infartsparkeringar i Tullinge sbn/2018:283



### Teckenförklaring

#### Parkeringsplatser (kommunägda)

 Parkeringsplats

 Infartsparkering



## Fler infartsparkeringar i Tullinge

### Förslag till beslut

Med hänvisning till vad som anförs nedan föreslås kommunfullmäktige att ge samhällsbyggnadsnämnden och samhällsbyggnadsförvaltningen i uppdrag att anlägga fler infartsparkeringar i Tullinge.

### Motivering

På kommunens hemsida står "Klimatfrågan är en av Botkyrka kommuns mest prioriterade frågor". Målsättningen beskrivs i "Klimatstrategi för Botkyrka" där sägs det att; "Allt fler av våra dagliga resor måste ske med kollektivtrafik". Liberalerna anser att det då måste underlättas att använda kollektivtrafiken – men hur är det med kommunens politiska majoritet?

Botkyrka kommun har anlitat en konsultfirma för en utredning av infartsparkeringar för Tullinge och Tumba station. Men istället för att göra det lättare att välja pendeltåget – genom tillräckligt många infartsparkeringsplatser, så är utredningens syfte att begränsa antalet, trots det starkt ökande befolkningsunderlaget i framförallt Tullinge. Detta uttrycks i utredningen på följande sätt: "Om utbudet av parkeringsplatser är högt ökar även efterfrågan."

Okynnesparkeringen från närboende finns, men är säkerligen inte så betydande. Emellertid beror detta även till stor del på att kommunens parkeringsnormer vid nybyggnation. Människor som flyttar till Botkyrka har bil i större omfattning än de som bor i Stockholm och har man ingen parkeringsplats vid bostaden så parkerar man någon annanstans.

På sommarhalvåret och vid lämplig väderlek kommer förmodligen några fler att gå eller cykla till stationen. Men framförallt för cyklingen gäller det långt ifrån hela året. Resten av året gäller det då åter att ta bilen hela vägen.

Utredningen gjorde en nulägesinventering av infartsparkeringen i Tullinge och Tumba genom observationer vid endast två tillfällen. Man framhåller att man gjorde detta för att minska risken för att samla material som "är icke-representativ". Vid båda dessa tillfällen var temperaturen och vädret gynnsam för att kunna gå eller cykla och framhålls därmed som representativ.

Vi gjorde en egen utvärdering av infartsparkeringen i Tullinge vid jämförbara väderförhållanden. Redan klockan 7 på morgonen var infartsparkeringsplatserna för bilar fulla. Man kunde se några bilister som

desperat försökte att ändå hitta en ledig plats, men de allra flesta åkte direkt ut på Huddingevägen i riktningen in mot Stockholm. De visste redan att det vid denna tid var utsiktslös att hitta en P-plats.

Det framstår närmast som ett hått att då inrikta sig på att ytterligare förbättra cykelparkeringarna som idag inte ens är halvfulla.

Men kan man överhuvudtaget anlägga fler infartsparkeringsplatser till en rimlig kostnad? Liberalerna menar att det i Tullinge är mycket enkelt att ordna ytterligare ca 250 parkeringsplatser utmed järnvägen på mark som förmodligen ägs av Jernhusen.

Med snedkantparkering utmed Römossevägen kan minst 60 nya parkeringsplatser åstadkommas, utöver de som redan finns. Det finns även plats för fler, men då blir det ganska långt att ta sig till stationen.

Utmed Huddingevägen kan ca 190 infartsparkeringsplatser anläggas på remsan mellan korsningen Huddingevägen – Nibblevägen fram till Huddingevägen – Flottiljvägen (se foto). För att få en trafiksäker in- och utfart bör den nuvarande trevägskorsningen göras om till en fyrvägskorsning. Möjligen måste den ena trafiksignalen vid Huddingevägen flyttas någon meter tillbaka för att få tillräckligt avstånd från den nya bron över passagen till pendeltågsingången.

Lars Johansson (L)



**2****Förslag till ändring av felparkeringsavgifter i Botkyrka kommun (sbf/2019:149)****Förslag till beslut**

Samhällsbyggnadsnämndens förslag till kommunstyrelsen:

1. Kommunfullmäktige fastställer höjning av felparkeringsavgifter i Botkyrka kommun i enlighet med samhällsbyggnadsförvaltningens tjänsteskrivelse, daterad 2019-08-21.
2. Kommunfullmäktige beslutar att avgiftshöjningarna ska träda i kraft från 2020-01-01.

**Sammanfattning**

Kommunens gator används av många trafikantgrupper i konkurrens. Samhällsbyggnadsförvaltningen måste i sitt arbete beakta alla gruppers intressen. Ett viktigt uppdrag för förvaltningen är att förbättra framkomligheten samt säkerställa trafiksäkerhet och tillgänglighet på kommunens gator. Gatans primära funktion måste värnas. För att ordna trafiken är avgiftsuttaget för parkering i strid med gällande parkeringsregler en viktig faktor.

Nuvarande belopp för felparkering på 400 kronor respektive 700 kronor i Botkyrka kommun fastställdes 2005.

Som en anpassning till 2019 års prisnivåer och i syfte att öka regelefterlevnaden, föreslås att avgifterna höjs. Beroende på hur allvarlig den otillåtna parkeringen anses vara, föreslås att felparkeringsavgiften indelas i tre grupper och justeras till 500, 700 respektive 1 100 kronor.

**Ärendet**

Regeringen fastställer enligt lagen (1976:206) om felparkeringsavgift lägsta och högsta belopp för felparkeringsavgift. Avgiften får därvid varieras med hänsyn till skilda parkeringsöverträdelser och är för närvarande fastställt till lägst 75 kronor och högst 1 300 kronor. Enligt förordningen (1976:1128)

2019-09-24

Dnr sbf/2019:149

om felparkeringsavgift är det kommunen som fastställer felparkeringsavgiftens storlek tillsammans med polismyndighetens godkännande. De avgifter som kommunfullmäktige fastställer för allmän plats, blir också maxbelopp för de kontrollavgifter som får tas ut på kvartersmark inom Botkyrka kommun.

Syftet med höjningen är att fler ska parkera rätt. För att följa upp efterlevnaden av parkeringen i kommunen så kommer antalet övervakningstimmar behöva utökas vilket medför en kostnad som bedöms motsvara den marginella ökade intäkten som den nya taxan genererar.

Samhällsbyggnadsförvaltningens tjänsteskrivelse, daterad 2019-08-21, utgör underlag för beslutet.

Referens  
Marianne FernströmMottagare  
Samhällsbyggnadsnämnden

## Förslag till ändring av felparkeringsavgifter i Botkyrka kommun (SBF/2019:149)

### Förslag till beslut

Samhällsbyggnadsförvaltningens förslag till samhällsbyggnadsnämnden:

Samhällsbyggnadsnämndens förslag till kommunstyrelsen:

1. Kommunfullmäktige fastslår höjningen av felparkeringsavgifter i Botkyrka kommun att träda i kraft från den 2020-01-01.

### Sammanfattning

Kommunens gator används av många trafikantgrupper i konkurrens. Samhällsbyggnadsförvaltningen måste i sitt arbete beakta alla gruppers intressen. Ett viktigt uppdrag för förvaltningen är att förbättra framkomligheten samt säkerställa trafik-säkerhet och tillgänglighet på kommunens gator. Gatans primära funktion måste värnas. För att ordna trafiken är avgiftsuttaget för parkering i strid med gällande parkeringsregler en viktig faktor.

Nuvarande belopp för felparkering på 400 kronor respektive 700 kronor i Botkyrka kommun fastställdes 2005.

Som en anpassning till 2019 års prisnivåer och i syfte att öka regelefterlevnaden, föreslås att avgifterna höjs. Beroende på hur allvarlig den otillåtna parkeringen anses vara, föreslås att felparkeringsavgiften indelas i tre grupper och justeras till 500, 700 respektive 1 100 kronor.

### Ärendet

Regeringen fastställer enligt lagen (1976:206) om felparkeringsavgift lägsta och högsta belopp för felparkeringsavgift. Avgiften får därvid varieras med hänsyn till skilda parkeringsöverträdelser och är för närvarande fastställt till lägst 75 kronor och högst 1 300 kronor. Enligt förordningen (1976:1128) om felparkeringsavgift är det kommunen som fastställer felparkeringsavgiftens storlek tillsammans med polismyndighetens godkännande. De avgifter som

2019-08-21

kommunfullmäktige fastställer för allmän plats, blir också maxbelopp för de kontrollavgifter som får tas ut på kvartersmark inom Botkyrka kommun.

Syftet med kommunal parkeringsövervakning är att säkerställa framkomligheten för samtliga trafikanter och att öka trafiksäkerheten för oskyddade trafikanter. För att uppnå en bättre efterlevnad av de bestämmelser som reglerar stannande och parkering av fordon tas en avgift ut. Efterlevnaden är i dag väldigt låg på många platser vilket drabbar såväl näringsidkare som fastighetsägare och försvårar kommunens gatuunderhåll.

Felparkerade fordon innebär även en trafiksäkerhetsrisk.

Felparkeringsavgifter används bland annat som ett styrmedel för att skapa bättre möjligheter till korttidsparkeringar samt för att trygga framkomligheten för t.ex. sjukvård, räddningstjänst och renhållning. Felparkerade fordon inverkar negativt på framkomlighet, tillgänglighet och trafiksäkerhet.

För att minska problemet föreslår samhällsbyggnadsförvaltningen att felparkeringsavgiften justeras.

Felparkeringsavgifterna fastställdes, år 2005, till 400 kronor respektive 700 kronor.

Kommunfullmäktige beslutade att fastställa avgiften för trafikfarliga/hindrande felparkeringar, på plats där det är förbud att stanna och parkera till 700 kronor och övriga överträdelser (parkeringsförbud, p skiva saknas/felställd, förhyrd plats mm.) till 400 kronor på övriga.

2019-08-21

Som en anpassning till 2019 års prisnivåer, avgiftsnivåer i närliggande kommuner och i syftet att öka regelefterlevnaden föreslås att avgifterna höjs. Beroende på hur allvarlig parkeringsöverträdelsen anses vara, föreslås felparkeringsavgiften höjas från 400 respektive 700 kronor till: 500, 700 och 1 100 kronor. Se förslag nedan:

*Felparkeringsavgift, dvs överträdelser av bestämmelser i Trafikförordningen (1998:1276) och i lokala trafikföreskrifter*

1 100 kronor för trafikfarliga/hindrande felparkeringar:

- Trafikfarlig eller hindrande uppställning av fordon – där stannande och parkering är förbjuden.
- Parkering endast tillåten för vissa trafikanter eller ändamål.
- Reserverad plats för rörelsehindrad.

700 kronor för trafikstörande felparkeringar där det är förbud att parkera:

- Alla sorters parkeringsförbud och utanför markerad plats.
- Förhyrd plats.

500 kronor för mindre trafikstörande felparkeringar:

- Parkering längre än tillåten tid.
- P-skiva, saknar, felinställd, utöver tillåten tid
- Parkerad på avgiftsbelagd parkering utan att erlagga avgift.
- Parkerat längre än betald tid eller utan giltig/synlig biljett.

### **Polisens synpunkter**

Enligt Lag om Kommunal Parkeringsövervakning (SFS 1987:24) ska polismyndigheten godkänna alla förändringar av felparkeringsavgift och på vilket sätt parkeringsövervakningen är organiserad. Innan kommunfullmäktige fastställer den nya avgiftsnivån ska Polismyndighetens yttrat sig över och godkänt den nya avgiften.

Polisen har följande synpunkter:

*Polisen i Botkyrka använder sig mycket av "Bilmålvaktslagen" vid sitt arbete att bärga bort felparkerade bilar. Dessa bilar är oftast i trafikfarligt skick och används många gånger av kriminella personer och skapar otrygghet i bostadsområdena när de slarvigt felparkeras på t.ex. innergårdar, gångvägar m.m. Det innebär att ju högre avgiften är desto snabbare uppnås minigränsen på 5000 kronor som är kravet att få bärga bort den. Med en högre avgift betyder det att polisen snabbare kan få bort sådana bilar från kommunens gator och vägar och på så sätt skapa en större trygghet.*

2019-08-21

*Polismän i Botkyrka har vid flertalet tillfällen vid utfärdade av felparkeringsavgift fått höra av drabbade bilägare att det är ett lågt belopp på utfärdad avgift och att de hade förväntat sig ett högre belopp. Polismännen har även fått höra att det är dyrare att felparkera i andra kommuner och att man inte slarvar lika mycket när man parkerar utanför Botkyrka kommun.*

### **Omvärldsperspektivet**

Nedan redovisas en jämförelse med några kommuner i länet:

- I Stockholm är avgifterna 900, 1100 och 1300 kronor. (beslut 2019)
- I Solna är avgiften 500, 750 och 1200 kronor. (beslut 2019)
- I Södertälje är avgifterna 400, 700 och 1300kronor. (beslut 2019)
- I Huddinge är avgiften 450 och 700 kronor. (beslut 2010)
- I Haninge är avgiften 450 och 700 kronor. (beslut 2015)

I de närliggande kommunerna Huddinge och Haninge pågår utredningar kring en kommande höjning utifrån regeringsbeslut om ny högsta nivå för felparkeringsavgift.

### **Jämställdhetsperspektivet**

Resmönstret för män och kvinnor har under det senaste årtiondet blivit mer jämlikt, men än i dag finns skillnader. Felparkerade bilar kan bli hinder för både fotgängare, övriga trafikanter och inte minst för kollektivtrafiken. Förslaget förväntas få en positiv påverkan på perspektivet.

### **Ekonomiska konsekvenser**

Syftet med höjningen är att fler ska parkera rätt. För att följa upp efterlevnaden av parkeringen i kommunen så kommer antalet övervakningstimmar behöva utökas vilket medför en kostnad som bedöms motsvara den marginella ökade intäkten som den nya taxan genererar.

Carina Molin  
Samhällsbyggnadsdirektör

Anders Öttenius  
Chef Stadsmiljöenheten

Expedieras till  
Kommunfullmäktige  
Anders Öttenius  
Marianne Fernström





### 3

#### **Remiss – Riktlinjer idéburet offentligt partnerskap (sbf/2019:190)**

##### **Förslag till beslut**

Samhällsbyggnadsnämnden beslutar att yttra sig i enlighet med samhällsbyggnadsförvaltningen tjänsteskrivelse, daterad 2019-08-22.

##### **Sammanfattning**

Kommunledningsförvaltningen har med stöd av arbetsmarknads- och vuxenutbildningsförvaltningen tagit fram förslag till riktlinjer för IOP. Dokumenten är framtagna för att ersätta riktlinjer från 2017-08-31 (AVUX/2017:41).

Riktlinjerna sammanfattar och beskriver vad som ses som viktigt när en överenskommelse om IOP tecknas och är en vägledning för hur samverkan genom idéburet offentligt partnerskap kan formas och utvecklas.

Handledningen syftar till att ge stöd i arbetet med att ta fram överenskommelser mellan kommunen och idéburna organisationer. Den innehåller bland annat en rekommenderad process, en lathund samt en mall-text som kan användas i den skriftliga överenskommelsen.

Samhällsbyggnadsförvaltningen ser positivt på idéburet offentligt partnerskap. IOP är dock en samverkansform som i nuläget inte används inom förvaltningens verksamhetsområden, vilket medför att andra förvaltningar kan förväntas ha mer erfarenheter inom området att delge kommunledningsförvaltningen.

Samhällsbyggnadsförvaltningen har inget att erinra angående dokumentens innehåll eller utformning. Förvaltningen anser att dokumenten ser ut att svara mot sitt syfte. Riktlinjerna ger en bild av IOP och handledningen innehåller verktyg för det konkreta arbetet med att utforma en överenskommelse.

2019-09-24

Dnr sbf/2019:190

Samhällsbyggnadsförvaltningen föreslår att samhällsbyggnadsnämnden att lämna remissvaret utan erinran.

### **Ärendet**

Samhällsbyggnadsförvaltningen har fått styrdokumentet ”Riktlinjer för idéburet offentligt partnerskap” med bilaga ”Handledning till riktlinjer idéburet offentligt partnerskap” på remiss från Kommunledningsförvaltningen. Svar från remissinstanserna önskas senast 2019-09-15.

Samhällsbyggnadsförvaltningens tjänsteskrivelse, daterad 2019-08-22, utgör underlag för beslutet.



2019-08-22

Dnr sbf/2019:190

Referens

Ann-Christine Gebart

Mottagare

Samhällsbyggnadsnämnden

## Remiss – Riktlinjer idéburet offentligt partnerskap

### Förslag till beslut

Samhällsbyggnadsnämnden beslutar att yttra sig i enlighet med samhällsbyggnadsförvaltningen tjänsteskrivelse daterad 2019-08-22.

### Ärende

Samhällsbyggnadsförvaltningen har fått styrdokumentet ”Riktlinjer för idéburet offentligt partnerskap” med bilaga ”Handledning till riktlinjer idéburet offentligt partnerskap” på remiss från Kommunledningsförvaltningen. Svar från remissinstanserna önskas senast 2019-09-15.

Kommunledningsförvaltningen önskar synpunkter på riktlinjerna och handledningen som helhet. Synpunkter önskas även på hur riktlinjerna kan bli ett stöd för fördjupad samverkan med idéburen sektor samt handledningens relevans för förvaltningens samverkan inom idéburet offentligt partnerskap (IOP).

### Yttrande

Kommunledningsförvaltningen har med stöd av arbetsmarknads- och vuxenutbildningsförvaltningen tagit fram förslag till riktlinjer för IOP. Dokumenten är framtagna för att ersätta riktlinjer från 2017-08-31 (AVUX/2017:41).

Riktlinjerna sammanfattar och beskriver vad som ses som viktigt när en överenskommelse om IOP tecknas och är en vägledning för hur samverkan genom idéburet offentligt partnerskap kan formas och utvecklas.

Handledningen syftar till att ge stöd i arbetet med att ta fram överenskommelser mellan kommunen och idéburna organisationer. Den innehåller bland annat en rekommenderad process, en lathund samt en mall-text som kan användas i den skriftliga överenskommelsen.

Samhällsbyggnadsförvaltningen ser positivt på idéburet offentligt partnerskap. IOP är dock en samverkansform som i nuläget inte används inom förvaltningens verksamhetsområden, vilket medför att andra förvaltningar kan

2019-08-22

Dnr sbf/2019:190

förväntas ha mer erfarenheter inom området att delge Kommunledningsförvaltningen.

SBF har inget att erinra angående dokumentens innehåll eller utformning. Förvaltningen anser att dokumenten ser ut att svara mot sitt syfte. Riktlinjerna ger en bild av IOP och handledningen innehåller verktyg för det konkreta arbetet med att utforma en överenskommelse.

Samhällsbyggnadsförvaltningen föreslår att samhällsbyggnadsnämnden att lämna remissvaret utan erinran.

Carina Molin  
Samhällsbyggnadsdirektör

**STYRDOKUMENT**

**I BOTKYRKA KOMMUN**

# Riktlinjer idéburet offentligt partnerskap

Strategi  
Program  
Plan  
Policy  
**Riktlinjer**  
Regler



Diarienummer: KS/xxx

Dokumentet är beslutat av: Kommunfullmäktige

Dokumentet beslutades den: xx månad 2019

Dokumentet gäller för: Samtliga nämnder och kommunala bolag

Dokumentet gäller till den: Tillsvidare, senast 2024

**BOTKYRKA  
KOMMUN**



---

**Dokumentet ersätter:** Ersätter Riktlinjer Idéburet offentligt partnerskap antagna av Arbetsmarknads- och vuxenutbildningsnämnden 2017-08-31 (AVUX/2017:41)

**Dokumentansvarig är:** Kommunstyrelsen

**För revidering av dokumentet ansvarar:** Kommunstyrelsen

**För uppföljning av dokumentet ansvarar:** Arbetsmarknads- och vuxenutbildningsnämnden

**Relaterade dokument:** Strategi för arbetsmarknad, näringsliv och idéburen sektor (KS /2016:275), Policy för arbetsintegrerade sociala företag, Strategi för ett jämlikt Botkyrka (KS/2014:612)

## **Riktlinjer arbetsmaterial 20190617**

### **Innehållsförteckning**

<b>Inledning .....</b>	<b>4</b>
<b>Samverkan med idéburna organisationer .....</b>	<b>4</b>
<b>Idéburet offentligt partnerskap (IOP) som modell för samarbete.....</b>	<b>5</b>
<b>När kan ett partnerskap ingås? .....</b>	<b>5</b>
<b>Juridiska aspekter .....</b>	<b>6</b>
<b>Uppföljning .....</b>	<b>6</b>
<b>Begrepp .....</b>	<b>6</b>
<b>Referenser .....</b>	<b>7</b>
<b>Bilaga:Handledning till riktlinjerna .....</b>	<b>7</b>

## **Inledning**

Riktlinjerna sammanfattar och beskriver vad som är viktigt när en överenskommelse om idéburet offentligt partnerskap (IOP) mellan Botkyrka kommun och idéburna organisationer tecknas. Riktlinjerna är en vägledning för hur vi kan forma och utveckla samverkan genom partnerskap. Riktlinjerna beskriver den balans som eftersträvas i relationen mellan kommunen och idéburna organisationer som beslutat att tillsammans ta ansvar för lokal hållbar utveckling.

Idéburet offentligt partnerskap som samverkansmodell stöds av bland annat Sveriges Kommuner och Landsting (SKL) och har fått bred förankring i landets kommuner<sup>1</sup>. Den praxis som har utvecklats är underlag för de kriterier som gäller för Botkyrkas kommuns riktlinjer om idéburet offentligt partnerskap.

## **Samverkan med idéburna organisationer**

Samverkan med idéburen sektor är ett prioriterat område där de idéburna organisationernas roll och funktion har värdefull betydelse och finns formulerat i kommunens strategi för arbete, näringsliv och idéburen sektor<sup>2</sup>. Det finns också formulerat i styrdokument för ett jämlikt Botkyrka.

Den lokala överenskommelsen i Botkyrka beskriver de gemensamma utgångspunkterna för samverkan mellan idéburna organisationer och Botkyrka kommun.<sup>3</sup> Det är en gemensam värdegrund som syftar till att stärka samverkan och skapa strukturer för ömsesidigt samarbete och partnerskap mellan idéburna organisationer och kommunen. Med den lokala överenskommelsen säkerställs rollen och funktionen som jämbördiga parter. Det innebär att arbetet som planeras och utvecklas ska genomföras på ett sätt som ser till att jämlikt inflytande, mandat och lika villkor präglar hela arbetsprocessen.

---

<sup>1</sup>Utveckla idéburet offentligt partnerskap i kommuner, landsting och regioner, SKL Rapport 2017.

<sup>2</sup> Strategi för arbetsmarknads-, näringsliv och idéburen sektor KS/2016:275

<sup>3</sup> Överenskommelsen Botkyrka, Idéburna organisationer och Botkyrka kommun i samverkan för ett socialt, ekonomiskt och ekologiskt hållbart Botkyrka (AVUX/2016:55 , KS/2016:639)



## **Idéburet offentligt partnerskap (IOP) som modell för samarbete**

Idéburet offentligt partnerskap (IOP) är en samverkansmodell mellan offentlig och idéburen sektor. Syftet är att stödja en specifik verksamhet som hanterar en samhällsutmaning och ge den verksamheten möjlighet att aktivt delta och bidra till en positiv och hållbar samhällsutveckling.

Överenskommelse om idéburet offentligt partnerskap (IOP):

- Ett partnerskap som skapar mervärde och samhällsnytta för kommunen,
- bidrar till innovativa lösningar,
- tillvaratar de mervärden som idéburna organisationer erbjuder,
- är en längre samfinansierad insats med gemensam uppföljning, utvärdering och beslut,
- bygger på ett gemensamt samverkansbehov, där kommunen och den idéburna organisationen har ett gemensamt engagemang, ägarskap och styrning,
- detaljregleras inte av kommunen (jmf LOU),
- tydliggörs genom skrift och handling som samfinansieras och med ömsesidig samverkansrelation.

### **När kan ett partnerskap ingås?**

För att en idéburen organisation ska bli aktuell för dialog om idéburet offentligt partnerskap ska följande kriterier vara uppfyllda:

- Den specifika verksamheten är ett ömsesidigt initiativtagande. Det kan ske på initiativ av den idéburna organisationen eller av kommunen.
- Den specifika verksamheten är inte en del av det normerande föreningsbidraget.
- Det finns ingen marknad eller konkurrenssituation att vårda.
- Bägge parterna är med och finansierar insatser i verksamheten, via pengar eller andra resurser.
- Den idéburna organisationen och kommunen avser att driva verksamheten under längre tid (normalt minst tre år).

Ett idéburet offentligt partnerskap bör tillämpas när:

- Verksamheten bidrar till lokal utveckling i kommunen och delaktighet i samhället.
- Den idéburna organisationen är en fri och självständig aktör, varken kommunen eller den idéburna organisationen vill göra den verksamhetsbedrivna delen till en leverantör.

## Juridiska aspekter

Den lagstiftning som formen idéburet offentligt partnerskap (IOP) behöver förhålla sig till är i huvudsak Kommunallagen, Lagen om offentlig upphandling och EU:s statsstödsregler.

Samverkan med lokalt verksamma organisationer i Botkyrka kommun för att nå gemensamma samhällsmål, enligt de kriterier som gäller för IOP, är vanligtvis förenliga med allmänintresse och förenligt med Kommunallagen (2017:725).<sup>4</sup>

Överenskommelse om partnerskap (IOP) handlar alltså inte om ett kommersiellt kontrakt utifrån ett av beställaren framtaget upphandlingsdokument. Ett IOP är ett partnerskap med gemensamma och avgränsade åtaganden under en given tidsperiod. Det är dock viktigt att vid varje enskild överenskommelse om partnerskap göra en bedömning om IOP är den lämpliga formen för den verksamhet som ska utföras. De juridiska förutsättningarna ska bedömas vid varje enskilt fall.

Det är inte ett mål att använda IOP som samverkansform framför andra. IOP ersätter inte föreningsbidrag. Den organisation som tecknar en överenskommelse om IOP kan alltså fortfarande få föreningsbidrag eller delta i upphandlingar där kommunen köper en tjänst.

## Uppföljning

Uppföljning av överenskommelsen om idéburet offentligt partnerskap sker inom ramen för det specifika partnerskap som tas fram.

Riktlinjerna för idéburet offentligt partnerskap ska följas upp av kommunledningsförvaltning och arbetsmarknads- och vuxenutbildningsförvaltningen för att säkerställa att de är praktiskt användbara och förenliga med närliggande regelverk. Riktlinjernas aktualitet prövas vid nya lagförslag eller nationella rekommendationer.

## Begrepp

Civilsamhället räknas som den tredje sektorn där offentliga och privata är de övriga två sektorerna. Flera olika benämningar används för att beskriva civilsamhällets organisationer. Inom ramen för den lokala överenskommelsen mel-

---

<sup>4</sup> SKL rapport 2017 sid 15 ff

lan Botkyrka kommun och civila samhällets sektor har vi valt att använda begreppet idéburna organisationer<sup>5</sup>.

Idéburna organisationer är till exempel en förening, ekonomisk förening, arbetsintegrerade sociala företag, stiftelse, kooperativ, icke-vinstdrivna sociala företag och aktiebolag.

Ett begrepp som används i vår kommun är den sociala ekonomin. Med det menar vi föreningar, organisationer och sociala företag som bidrar till service och där kommunen inte med självklarhet är ensam utförare. Verksamheten har allmännytta eller medlemsnytta och där vinstintresse inte är deras främsta drivkraft.

## Referenser

Strategi för näringsliv, arbetsmarknad och idéburen sektor (KS/2016:275)

Strategi och riktlinjer för ett jämlikt Botkyrka (KS/2016:857)

Överenskommelsen Botkyrka, Idéburna organisationer och Botkyrka kommun i samverkan för ett socialt, ekonomiskt och ekologiskt hållbart Botkyrka (AVUX/2016:55, KS/2016:639)

EU:s direktiv 2014/24/EU

*Idéburet offentligt partnerskap – vilka möjligheter erbjuder EU-rätten?* Forum idéburna organisationer med social inriktning, Front Advokater - [www.socialforum.se](http://www.socialforum.se)

Kommunallagen (2017:725)

Lag (2016:1145) om offentlig upphandling

*Utveckla idéburet offentligt partnerskap i kommuner, landsting och regioner*, Rapport från utvecklingsarbetet 2017. Sveriges Kommuner och Landsting (SKL)

Palett för ett stärkt civilsamhälle, SOU 2016:13

Ordning och reda i välfärden, SOU 2016:78

Demokrativillkoren i Statlig bidragsgivning, Dir 2018:/19

## Bilaga:Handledning till riktlinjerna

Till riktlinjerna finns som separat bilaga en handledning för idéburet offentligt partnerskap. Handledningen är ett stöd för att forma en överenskommelse om idéburet offentligt partnerskap och säkerställa att regelverk och riktlinjer följs.

---

<sup>5</sup> Beskrivning finns bland annat i Strategi för näringsliv, arbetsmarknad och idéburen sektor (KS/2016:275).



# STYRDOKUMENT I BOTKYRKA KOMMUN

## Handledning till Riktlinjer för idéburet offentligt partnerskap



**Dokumenttyp:** Bilaga till Riktlinjer för idéburet offentligt partnerskap

**Diarienummer:** KS/2019:xx

**Dokumentet är beslutat av:** Kommunfullmäktige

**Dokumentet beslutades den:** skriv datum så här xx månad 20xx

**Dokumentet gäller för:** samtliga nämner och kommunala bolag

**Dokumentet gäller till den:** Tillsvidare, dock senast 2024

**BOTKYRKA  
KOMMUN**



---

**Dokumentet ersätter:** Ersätter Riktlinjer Idéburet offentligt partnerskap antagna av Arbetsmarknads- och vuxenutbildningsnämnden 2017-08-31 (AVUX/2017:41).

**Dokumentansvarig är:** Kommunledningsförvaltningen

**För revidering av dokumentet ansvarar:** Arbetsmarknads- och vuxenutbildningsförvaltningen, kommunledningsförvaltningen

**För uppföljning av dokumentet ansvarar:** Arbetsmarknads- och vuxenutbildningsförvaltningen

**Relaterade dokument:** Riktlinjer idéburet offentligt partnerskap (KS/xx), Strategi för arbetsmarknad, näringsliv och idéburen sektor (KS/2016:275), Strategi för ett jämlikt Botkyrka (KS/2014:612), Policy för arbetsintegrerade sociala företag

**BILAGA ARBETSMATERIAL 20190617**

**INNEHÅLL**

<b>HANDLEDNING TILL RIKTLINJER FÖR IDÉBURET OFFENTLIGT PARTNERSKAP (IOP).....</b>	<b>4</b>
<b>REKOMMENDERAD PROCESS FÖR SAMARBETE I PARTNERSKAP .....</b>	<b>4</b>
<b>LATHUND .....</b>	<b>6</b>
<b>BEGREPP .....</b>	<b>8</b>
<b>REFERENSLÄNKAR.....</b>	<b>8</b>
<b>REKOMMENDERAD MALLTEXT IOP .....</b>	<b>9</b>

## **Handledning till Riktlinjer för idéburet offentligt partnerskap (IOP)**

Handledning syftar till att ge stöd i att arbeta fram en överenskommelse om partnerskap med en idéburen organisation.

### **Rekommenderad process för samarbete i partnerskap**

#### **Steg 1 – Att initiera ett partnerskap**

Ett idéburet offentligt partnerskap kan initieras av en idéburen organisation eller av kommunorganisationen. Det viktiga är inte vem som tar initiativet utan hur arbetet utvecklas och att det sker i samverkan. Processen kan leda fram till tecknande av IOP med en eller flera organisationer därför är en så öppen dialog som möjligt signum för ett samarbete i partnerskap.

Initiering av ett partnerskap bör förankras internt i den egna organisationen så snart samtal med idéburna organisationer påbörjas. Det är viktigt för partnerskapets utveckling att det finns förståelse och stöd för det arbete kommunen och idéburna organisationer kommer att göra tillsammans.

I detta steg görs en första bedömning om partnerskapsrelation i form av ett IOP är en lämplig lösning för det gemensamma samarbetet samt att det inte finns juridiska hinder för att detta samarbete. Till stöd finns sakkunniga på arbetsmarknads- och vuxenutbildningsförvaltningen, kommunjurist och/eller upphandlingsenheten på kommunledningsförvaltningen.

#### **Steg 2 – Att komma överens om innehållet i partnerskapet**

Att definiera den samhällsutmaning som partnerskapet handlar om är den viktigaste uppgiften i arbetsprocessen. Det kräver ofta många samtal tillsammans med organisationen. Bjud in till medskapande idémöte i syfte att föra en dialog om en gemensam målbild. Det är endast i dialogen med organisationen vi kan få svar på vad organisationen gör, vad vi skulle kunna göra tillsammans, vilket mervärde och vilka effekter det kan ge.

Ett nästa steg i arbetsprocessen är att komma överens om mål, målgrupp och de aktiviteter som ska göras. Här är det viktigt att tydliggöra vem som gör vad och lyfta de mervärden som partnerskapet innebär.

Formulera partnerskapets samfinansiering, organisering och förankring. Samfinansiering är helt avgörande för att samarbetet mellan kommun och idéburna organisationer ska kunna betraktas som ett idéburet offentligt partnerskap. Exempel på frågor: Hur kan partnerskapet samfinansieras? Vilka resurser finns?



I samfinansiering kan kommunens ekonomiska resurser vara en del av budgeten. Men det är lika viktigt att idéburna organisationer beskriver vilka resurser som de bidrar med. Exempelvis lokaler, utrustning, frivilligt arbete, kompetenser, värdefulla idéburna relationer och nätverk osv. Dessa resurser bör omräknas i ekonomiska termer och läggas i budget. En volontärtimme har alltså ett värde i faktiska kronor och bör räknas in i den totala budgeten.

### Steg 3 – Att skriva överenskommelsen om idéburet offentligt partnerskap

När dokumentet ”Överenskommelse om idéburet offentligt partnerskap” skrivs är det viktigt att formulera det på ett sådant sätt att det inte kan misstas för ett sedvanligt kommersiellt avtal. De val av begrepp som används för att beskriva partnerskapet och relationen mellan kommunen och den idéburna organisationen har betydelse för om överenskommelsen i juridisk mening betraktas som ett kommersiellt avtal eller ett samarbete som faller utanför den fria marknaden. Det är därför viktigt att använda den terminologi som beskrivs nedan.

#### **Välj att använda:**

Projekt  
Överenskommelse  
Partnerskap  
Utbetalning  
Samfinansiering  
Partner  
Rätt att lämna projektet/överenskommelsen  
Återbetalning

#### **Undvik att använda:**

Uppdrag  
Kontrakt  
Anskaffning  
Ersättning  
Fakturering  
kontraktspart  
Rätt att häva  
Skadestånd

Kom ihåg att samarbete bygger på ömsesidigt förtroende, tillit och transparens mellan parterna. Detta ska framgå i formuleringarna. På sista sidan i handledningen finns exempel på en malltext som kan användas för att skriva en överenskommelse om partnerskap.

Överenskommelsen måste förankras hos alla parter som ingår i samarbetet. Det är därför lämpligt att respektive nämnd anger i sin delegationsordning på vilken nivå en överenskommelse om IOP kan beslutas.

Överenskommelse om IOP - dokumentet är en allmän handling och ska alltid diarieföras i kommunens ärendehanteringssystem.

### Steg 4 – Att följa upp ett partnerskap

Uppföljning av idéburet offentligt partnerskap sker genom en styrgrupp eller liknande samverkansgrupp med representanter från respektive organisation.

Kommunen och den idéburna organisationen väljer själva vilka personer som ska sitta i styrgruppen eller samverkansgruppen.

Uppföljning bör ske kontinuerligt under perioden. Styrgruppen eller samverkansgruppen bestämmer hur ofta och på vilket sätt uppföljningen ska dokumenteras.

Det är önskvärt att i slutet av varje partnerskap sammanställa en effektrapport som visar vilka resultat som uppnåtts genom partnerskapet.

Perioden för ett IOP bör generellt vara minst tre år och maximalt fem år, åt gången. Inför varje ny period krävs att den idéburna verksamheten och kommunen gemensamt för en dialog om eventuella förändrade förutsättningar och enas om en ny eller reviderad överenskommelse inför kommande period.

Dialogen om förnyelse av IOP bör ske med god framförhållning, eftersom den samverkande processen tar tid. Dialog bör därför inledas under de två första kalendermånaderna det år som är överenskommelsens sista år.

## Lathund

Uppfyller verksamheten följande:	Stöd från Botkyrka kommun:
Är förslaget ett initiativ från en idéburen organisation?	Berörd förvaltning prövar förslaget mot de stödformer som finns. IOP är ett av dem. IOP ska tillämpas när det är mest lämpligt utifrån båda parternas perspektiv. IOP är inte ett mål i sig utan ett medel att uppnå önskad effekt med en verksamhet.
Ligger verksamheten utanför det normerande föreningsbidraget eller verksamhetsbidraget?	Om den verksamhet som ska ingå partnerskap är utformad på ett sätt där lämpligaste samverkansformen är med stöd av föreningsbidragets villkor, ska den formen föredras.  Se de riktlinjer för föreningsbidrag som gäller för respektive nämnd.
Är den planerade verksamheten i linje med kommunens politiska program eller långsiktiga mål?	I Botkyrka utvecklas arbetet kring samverkan med idéburna organisationer genom den lokala överenskommelsen (KS/2016:639) Den värdegrund som finns i överenskommelsen är kommunens bas. Idéburna organisationer som vill teckna IOP bör ansluta sig till den lokala överenskommelsen i Botkyrka.

Uppfyller verksamheten följande:	Stöd från Botkyrka kommun:
Riktas sig verksamheten till en samhällsutmaning?	IOP ska i första hand handla om en samhällsutmaning som kommunen och idéburna organisationer gör gemensam sak av. Innan överenskommelse om partnerskap behöver parterna dela bilden av utmaningen som ska adresseras, dess orsaker och lösningar.
Är IOP förenligt med gällande lagstiftning?	En bedömning görs med stöd av Kommunallagen, lagen om offentlig upphandling (LOU) och rekommendationer enligt SKL. Om verksamheten är kompetensnlig enligt Kommunallagen, inte konkurrerar med LOU, om ersättningen är av mindre omfattning (max 500 000 euro på tre år), om verksamheten är icke-kommersiell karaktär och det inte finns någon risk för snedvridning av konkurrensen kan IOP upprättas. <sup>1</sup>
Vad räknas inte som en marknad eller kommersiellt kontrakt?	En förening kan ha en kommersiell verksamhet men deras huvudsyfte är inte att generera vinst med den verksamheten. För att verksamheten ska kunna bedrivas kan både volontärer och andra former av stöd behöva ingå i verksamheten. Den kommersiella verksamheten är ett verktyg i en verktygslåda. Exempel är secondhandbutiker som drivs av flera olika idéburna organisationer. Ett annat är idrottsföreningarnas caféverksamhet. Organisationerna skulle kunna ses som konkurrenter på grund av de finns i flertal men det är inte den formen av konkurrens som Lagen om offentlig upphandling avser.
Är båda parterna med och finansierar verksamheten?	Finansiering av verksamhet kan ske via ekonomiska medel eller andra insatser, t.ex. ideella insatser. Finansieringen omfattar därför inte enbart ekonomi utan även andra mer värdesinsatser.
Ska verksamheten detaljregleras av kommunen?	Om kommunen detaljreglerar verksamheten är det inte längre fråga om IOP. IOP bygger på samverkan. Ett IOP reglerar övergripande vem som ska göra vad, varför samt hur det ska följas upp och dokumenteras. Kontinuerlig dialog ska finnas under hela perioden för partnerskapet.

<sup>1</sup> <http://www.upphandlingsmyndigheten.se/hallbarhet/Sociala-tjanster-och-reserverade-kontrakt/>

## Begrepp

Civilsamhället räknas som den tredje sektorn där offentliga och privata är de övriga två sektorerna. Flera olika benämningar används för att beskriva civilsamhällets organisationer. Inom ramen för den lokala överenskommelsen mellan Botkyrka kommun och civila samhällets sektor har vi valt att använda begreppet idéburna organisationer<sup>2</sup>.

Idéburna organisationer är till exempel en förening, ekonomisk förening, arbetsintegrerade sociala företag, stiftelse, kooperativ, icke-vinstdrivna sociala företag och aktiebolag.

Ett begrepp som används i vår kommun är den sociala ekonomin. Med det menar vi föreningar, organisationer och sociala företag som bidrar till service och där kommunen inte med självklarhet är ensam utförare. Verksamheten har allmännyttan eller medlemsnytta, vinstintresse är inte deras främsta drivkraft.

## Referenslänkar

Civos – civilsamhällets organisationer i samverkan <https://civos.se>

Famna, Riksorganisationen för idéburen vård och omsorg  
[www.famna.org](http://www.famna.org)

Forum för idéburna organisationer med social inriktning [www.socialforum.se](http://www.socialforum.se)

Upphandlingsmyndigheten <https://www.upphandlingsmyndigheten.se>

Sveriges Kommuner och Landsting <https://skl.se/demokratiledningstyrning/medborgardialogdelaktighet/samverkancivilsamhallet.373.html>

---

<sup>2</sup> Beskrivning finns bland annat i Strategi för näringsliv, arbetsmarknad och idéburen sektor (KS/2016:275).

## Rekommenderad malltext IOP

Nedanstående texter rekommenderar vi ska finnas med i en överenskommelse om partnerskap.

### Överenskommelse om Idéburet Offentligt partnerskap (IOP) namn på insatsen/aktiviteten/ och organisationen

#### Bakgrund

Beskriv kort bakgrund varför ett samverkansbehov. Vilka samhällsutmaningar står i fokus för samarbete? Vilka reella samverkansbehov ligger till grund för samarbete?

#### Värdegrund

Med partnerskapet bidrar vi tillsammans för att stärka och utveckla Botkyrkabornas möjligheter till delaktighet och inflytande i lokalsamhället. Vårt gemensamma arbete möjliggör ett inkluderande arbete och skapar förutsättningar för ett hållbart Botkyrka.

Följande principer: dialog, demokrati, öppenhet och insyn, självständighet och oberoende, kvalitet, långsiktighet, mångfald och utveckling, är vår gemensamma värdegrund och finns utförligt beskrivet i *Överenskommelsen Botkyrka, Idéburna organisationer i samverkan för ett socialt, ekonomisk och hållbart Botkyrka*.<sup>3</sup>

#### Mål och Syfte

Beskriv mål och syfte med partnerskapet och synliggör vilken samhällsutmaning parterna adresserar tillsammans.

Överenskommelsen syftar till att

Här är det möjligt att även beskriva vilken nytta partnerskapet innebär för båda parterna.

#### Målgrupp/er

Vilken/vilka målgrupp/er vänder sig partnerskapet till

#### Kommunens åtagande/bidrar med

Beskriv kommunens åtagande i partnerskapet

#### XX organisation åtagande/bidrar med

Beskriv organisationens åtagande i partnerskapet

---

<sup>3</sup> Diarienummer AVUX/2016:55, KS/2016:639

### **Gemensamma åtaganden**

Parterna ansvarar tillsammans för att förberedelse, genomförande och kvalitetsuppföljning görs och utvecklas.

### **Uppföljning**

Beskriv hur ni tillsammans ska följa upp överenskommelsen

Här kan ni med fördel skriva in om det ska finnas en styrgrupp som följer upp och hur ofta. Förtydliga gärna att beslut fattas i samsyn.

Samverkansparterna kan kalla till samråd vid behov.

### **Budget för överenskommelsen**

Beskriv budget för såväl kommunen som för den idéburna organisationens om möjligt.

### **Ändringar och tillägg**

Ändringar och tillägg till denna överenskommelse ska vara skriftligt undertecknade av behöriga företrädare från Botkyrka kommun och xx organisation för att vara bindande.

### **Uppsägning av överenskommelsen**

Botkyrka kommun och xx organisation kan var för sig säga upp denna överenskommelse med xx månads uppsägningstid om:

- Någon av parterna bryter mot sina åtaganden enligt denna överenskommelse och denna part inte inom 30 dagar vidtagit rättelse för att åtgärda problemet, eller
- Om förutsättningarna för ett förtroendefullt samarbete ändras väsentligt.

Uppsägning av denna överenskommelse ska göras skriftligen.

### **Parter**

Detta partnerskap är upprättat mellan:

*Offentlig sektor:* Botkyrka kommun, xx förvaltning/enhet, organisationsnummer 212000-2882

*Idéburen sektor:* xx organisation, organisationsnummer, fyll gärna organisationens adress.

Period för överenskomna partnerskapet

Giltighetstid 201x-xx-xx -202z-zz-zz

Eventuell förlängning av perioden

Beskriv hur utbetalningen ska gå till och hur ofta utbetalning ska ske.

Organisationen skickar ersättningsunderlag för IOP namn på partnerskapet xx i förskott till Botkyrka kommun.

Om utbetalning sker via ”faktura” skriv gärna in faktureringsadress, refenskod, den text kommunen önskar ska finnas med på underlaget

Denna överenskommelse har upprättats i två likalydande exemplar varav parterna har tagit var sitt.

Ort den \_\_\_\_\_

Ort den \_\_\_\_\_

\_\_\_\_\_

\_\_\_\_\_

Chef /

Kommunen

chef/ordförande

idéburen organisation



2019-06-24

Referens  
Rana Dyab

Mottagare  
Arbetsmarknads- och vuxenutbildningsnämnden  
Samhällsbyggnadsnämnden  
Socialnämnden  
Tekniska nämnden  
Utbildningsnämnden  
Vård- och omsorgsnämnden

Nämndernas förvaltningar

Upplev Botkyrka AB  
Botkyrkabyggen AB

## Remiss – Riktlinjer idéburet offentligt partnerskap

Kommunledningsförvaltningen önskar synpunkter på förslag till Riktlinjer för idéburet offentligt partnerskap med bilagaHandledning till riktlinjer idéburet offentligt partnerskap. Yttrande ska ha inkommit till [klf@botkyrka.se](mailto:klf@botkyrka.se) senast 15 september 2019.

Yttrande är uppdelat i två delar. Styrdokumentet riktlinjer för idéburet offentligt partnerskap antas på nämndsammanträde. Styrdokumentets bilaga; handledning till riktlinjer för idéburet offentligt partnerskap önskar vi ett förvaltnings svar.

Vi önskar få synpunkter av nämnd:

1. Synpunkter på riktlinjer idéburet offentligt partnerskap (IOP) i dess helhet
2. På vilket sett ser ni att riktlinjerna kan bli ett stöd för fördjupad samverkan med idéburen sektor?

Vi önskar få synpunkter av förvaltningen:

1. Synpunkter på Bilagan handledning till riktlinjer idéburet offentligt partnerskap i dess helhet
2. Är riktlinjer och handledning användbar och relevant för er förvaltnings samverkan med idéburna organisationer?

### Bakgrund

Botkyrka kommun önskar i högre utsträckning använda idéburet offentligt partnerskap (IOP) som samarbetsform i relation till idéburen verksamhet.



2019-06-24

Kommunledningsförvaltningen har med stöd av arbetsmarknads- och vuxenutbildningsförvaltningen tagit fram förslag till riktlinjer för idéburet offentligt partnerskap (IOP). Riktlinjerna svarar mot ett behov av sammanhållen riktning i kommunen kring hur initiativ om en överenskommelse av idéburet offentligt partnerskap ska hanteras.

Botkyrka kommun samverkar i olika former med idéburen sektor. Den lokala överenskommelsen om samverkan med idéburna organisationer för ett social, ekonomiskt och ekologiskt hållbart Botkyrka (KS/2016:639,) syftar till att stärka samverkan och att skapa strukturer för ömsesidigt samarbete och partnerskap mellan kommunen och idéburna organisationer. Det arbetet vilar på en värdegrund som är vägledande i de insatser som kommunen stödjer.

Som ytterligare stöd för samarbetet med idéburen sektor har kommunen antagit en strategi för arbetsmarknad, näringsliv och idéburen sektor (KS/2014:612).

2017 fick förvaltningarna i uppdrag av politiken att i högre grad möjliggöra den specifika samverkansformen idéburet offentligt partnerskap med idéburna organisationer. Ett särskilt uppdrag gick till arbetsmarknads- och vuxenutbildningsnämnden att bidra till det arbetet.

Arbetsmarknads- och vuxenutbildningsförvaltningen har inom ramen för det kommunövergripande arbetsområdet samverkan med idéburna organisationer (tidigare social ekonomi) hanterat frågan om idéburet offentligt partnerskap mellan offentlig och idéburen verksamhet. Riktlinjer för idéburet offentligt partnerskap är antaget i arbetsmarknads- och vuxenutbildningsnämnden 2017-08-31 med rekommendation till övriga nämnder. Det är dessa riktlinjer som omarbetas med stöd av det utvecklingsarbete som har skett lokalt och nationellt via Sveriges Kommuner och Landsting (SKL).

Frågor besvarar av:  
Rana Dyab, utredare, klf  
[rana.dyab@botkyrka.se](mailto:rana.dyab@botkyrka.se)  
070-182 53 76

Christina Grefveberg,  
utvecklingsledare, avux  
[christina.grefveberg@botkyrka.se](mailto:christina.grefveberg@botkyrka.se)  
070-183 64 67



2019-09-24

## **4**

### **Muntlig information av Enheten för geografisk information**

#### **Beslut**

Samhällsbyggnadsnämnden beslutar att nämnden tagit del av den muntliga informationen.

#### **Ärendet**

Enhetschef Angela Jarlenfors informerar om verksamheten på Enheten för geografisk information.



## **5**

### **Sammanträdesordning 2020**

#### **Förslag till beslut**

Samhällsbyggnadsnämnden beslutar att nämnden ska sammanträda följande datum:

Torsdag 23 januari

Tisdag 11 februari

Tisdag 17 mars

Tisdag 14 april

Tisdag 12 maj

Tisdag 9 juni

Tisdag 25 augusti

Tisdag 22 september

Tisdag 20 oktober

Tisdag 17 november

Tisdag 8 december



2019-09-24

## **9**

### **Anmälningsärenden**

#### **Förslag till beslut**

Samhällsbyggnadsnämnden antecknar till protokollet att man tagit del av anmälningsärendena.

#### **Sammanfattning**

Minnesanteckningar bygglovsberedningen 2019-09-11.



2019-09-24

**10**

**Förvaltningsdirektören informerar**

**11****Planbesked för detaljplan för Växthuset 1 i Slagsta (sbf/2019:150)****Förslag till beslut**

Samhällsbyggnadsnämnden beslutar om positivt planbesked för Växthuset 1 i Slagsta.

**Sammanfattning**

Fastigheten är belägen i stadsdelen Slagsta och ligger i stadsdelens entré mot motorvägen E4/E20. För fastigheten gäller detaljplan E54-48 X från år 2007. Genomförandetiden för detaljplanen har gått ut. Angiven markanvändning är handelsträdgård och idag bedriver företaget Plantagen verksamhet där.

Fastigheten ägs av sökande av planbesked. Ramavtal och plankostnadsavtal ska undertecknas mellan kommunen och fastighetsägaren inför planarbetet.

Förvaltningen föreslår ett positivt planbesked. Eftersom platsen tidigare är bebyggd så finns förutsättningar för en planläggning.

Inför ett beslut om planuppdrag så behöver fastighetsägaren redovisa ett genomarbetat förslag med hänsyn till samhällets krav och riskbedömning med hänsyn till närheten av trafikleder och bensinstation. De inlämnade förslagen/skisserna tror förvaltningen inte på. Fastighetsägaren behöver redovisa ett förslag som utgör ett tillskott i den byggda miljön. Till förslaget så ska en genomarbetad kalkyl samt tidplan för projektet presenteras.

**Ärendet**

En ansökan om planbesked för Växthuset 1 i Slagsta inkom till Samhällsbyggnadsförvaltningen den 13 maj 2019. Fastighetens ägare Sveavalvet 1 AB önskar ändra gällande detaljplan som idag är planlagt för handelsträdgård. De vill ta fram en ny detaljplan med en mera generell användning som tillåter hotell, handel, kontor och bostäder. De ser ett möjligt scenario där en blandning av dessa förslag där användningen påverkas av trafikbuller, risker med farligt gods och marknadsläget vid ett genomförande.

Samhällsbyggnadsförvaltningens tjänsteskrivelse, daterad 2019-09-03, utgör underlag för beslutet.



Referens  
Per-Anders Framgård

Mottagare  
Samhällsbyggnadsnämnden

## Planbesked för detaljplan för Växthuset 1 i Slagsta

### Förslag till beslut

Samhällsbyggnadsnämnden beslutar om positivt planbesked för Växthuset 1 i Slagsta.



Orienteringskarta

### Sammanfattning

En ansökan om planbesked för Växthuset 1 i Slagsta inkom till Samhällsbyggnadsförvaltningen den 13 maj 2019. Fastighetens ägare Sveavalvet 1 AB önskar ändra gällande detaljplan som idag är planlagt för handelsträdgård. De vill ta fram en ny detaljplan med en mera generell användning som tillåter hotell, handel, kontor och bostäder. De ser ett möjligt scenario där en blandning av

dessa förslag där användningen påverkas av trafikbuller, risker med farligt gods och marknadsläget vid ett genomförande.



*Orienteringskarta*

#### Ställningstagande

Kommunens beslut om planbesked svarar på om det är möjligt att planlägga ett område. Hur området bör planläggas avgörs under planprocessen.

#### **Generella synpunkter:**

Utifrån gällande översiktsplan från 2014 ligger fastigheten inom område där inriktningen för markanvändning är gles stadsbygd. Dock så tangerar detta område tät stadsbygd. En ny exploatering på denna plats kan vara befogad då den redan är bebyggd. Viktiga miljöaspekter är vatten; föroreningar och risk för översvämning samt buller. Det gröna stråket norr om fastigheten Växthuset 1 och söder om befintliga bostäder, i ost-västlig riktning, är viktigt för det lokala djurlivet och för gång- och cykeltrafikanter. Området är inte utpekad som förorenat, men handelsträdgårdar brukar historiskt kunna innebära



markföroreningar. Området ligger ganska nära motorvägen, Slagsta rondellen, Botkyrkaleden och bensinmack och är på det sättet ganska utsatt för buller.

### **Lämplig användning av platsen**

Området är idag lite av ett ”ingenmansland” men där en framtida inriktning bör samspela med utvecklingen av Slagsta strand och även Brunna. Det kan vara möjligt med en viss bostadsbebyggelse i denna lågpunkt, men man bör noga utreda bullerfrågan. Hushöjder bör studeras och anpassas till sin omgivning. Särskilt med tanke på höjden på grönkilen i öst. Parkvägen bakom kan riskera att hamna i ett knepigt läge inklämt mellan för höga bostäder och ett ”berg”.

Inriktning för bostäderna kan vara bostäder som kompletterar det som inte finns. Till exempel bostäder med särskild inriktning så som boende för äldre, hyresrätter med särskild inriktning, studentbostäder eller ungdomsbostäder. Hotell på platsen är inte ett bra alternativ. Det finns redan planlagd mark i Brunna för hotell och Slagsta motell har utbyggnadsplaner. I samband med Stendörrens utbyggnad i Fittja finns också planer för hotellverksamhet. Inriktningen bör istället vara att tillföra något som inte finns idag och inte förstärka mer av samma.

### **Kommunala behov**

Beroende på vad som blir på fastigheten, så finns olika kommunala behov som kan bli aktuella. Om det blir bostäder vill kommunen ha möjlighet att köpa/hyra ett antal lägenheter och utreda om det är möjligt att placera ett gruppboende i bottenvåning i något av husen. Det finns ett visst behov av lokaler för daglig verksamhet och/eller möteslokaler för olika verksamheter som eventuellt skulle kunna inrymmas om det blir verksamhetslokaler.

Ansökan innehåller ett alternativ med förslag om 160 bostäder och då behöver framförallt förskoleplatser bör beaktas. Det planeras en förskola med plats för 135 barn i anslutning till Slagsta marina och den är tänkt att försörja det området, men om antalet platser är tillräckligt även för utbyggnad av Växthuset 1 är osäkert. Om utredning visar på behov av utökning av antalet förskoleplatser i området kanske det bör möjliggöras för en mindre privat förskola i någon av byggnaderna.

### **Exploateringsprojekt eller inte**

Detta bör bedrivas som ett exploateringsprojekt, dels vill fastighetsägaren hitta en ny markanvändning och dels kommer troligen de förslagna åtgärderna

innebära konsekvenser på det allmänna gatu- och gc-nätet. Om så är fallet måste det genomföras som ett exploateringsprojekt.

### **Föreslagen bebyggelse**

Fastighetsägaren har lämnat in två förslag på bebyggelser dels kontor/hotell och dels bostadsbebyggelse. Förvaltningen tror inte på dessa båda förslag/skisser eftersom de är alltför storskaliga i förhållande till befintlig bostadsbebyggelse i norr. Inför ett kommande planuppdrag behöver fastighetsägare redovisa ett genomarbetat förslag som både till användning och gestaltning kan fungera på platsen med hänsyn till samhällets krav och samtidigt utgöra ett tillskott i den byggda miljön.

Förvaltning vill att planarbetet inleds med en förstudie som tittar på platsen med sitt sammanhang för att studera möjligheterna och konsekvenser av planläggningen i en större skala.

### **Ärendet**

Fastigheten är belägen i stadsdelen Slagsta och ligger i stadsdelens entré mot motorvägen E4/E20. För fastigheten gäller detaljplan E54-48 X från år 2007. Genomförandetiden för detaljplanen har gått ut. Angiven markanvändning är handelsträdgård och idag bedriver företaget Plantagen verksamhet där.

### **Ekonomi**

Fastigheten ägs av sökande av planbesked. Ramavtal och plankostnadsavtal ska undertecknas mellan kommunen och fastighetsägaren inför planarbetet.

### **Utredningar**

Följande frågor bedöms vara viktiga att utreda under planarbetet:

- Luftkvalitet
- Buller
- Närheten till led för farligt gods
- Närheten till en bensinstation

Planarbetets inriktning och omfattning kan ändras under planprocessen beroende på inkomna synpunkter, utredningar och tillkommande omständigheter.

### Tidplan

I detta skede kan endast en preliminär tidplan presenteras. Först när fastighetsägaren kan redovisa ett genomarbetat förslag kan förvaltningen göra en mer preciserad bedömning när i tiden ett planarbete kan påbörjas. För närvarande prioriterar kommunen detaljplaneläggning på kommunal mark.

#### *Preliminär tidplan*

Inleda planläggning	4 kvartal/2023
Samråd	3 kvartal/2024
Granskning	4 kvartal/2024
Antagande	2 kvartal/2025

### **Sammanfattning**

Förvaltningen föreslår ett positivt planbesked. Eftersom platsen tidigare är bebyggd så finns förutsättningar för en planläggning.

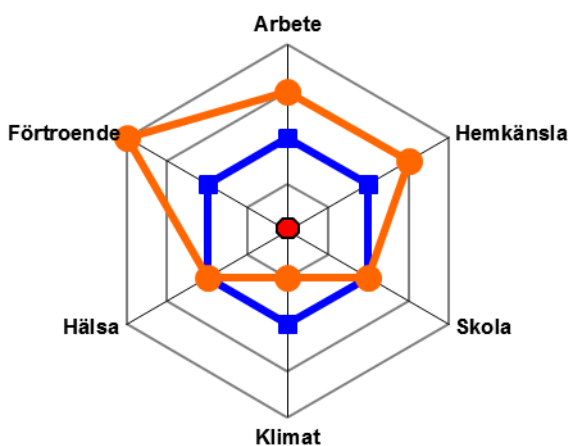
Inför ett beslut om planuppdrag så behöver fastighetsägaren redovisa ett genomarbetat förslag med hänsyn till samhällets krav och riskbedömning med hänsyn till närheten av trafikleder och bensinstation. De inlämnade förslagen/skisserna tror förvaltningen inte på. Fastighetsägaren behöver redovisa ett förslag som utgör ett tillskott i den byggda miljön. Till förslaget så ska en genomarbetad kalkyl samt tidplan för projektet presenteras.

### **Ett hållbart Botkyrka**

Botkyrka kommun har formulerat sex utmaningar som tillsammans representerar ett platsspecifikt förhållningssätt till hållbar utveckling i kommunen;

- Botkyrkaborna har arbete
- Botkyrkaborna känner sig hemma
- Botkyrka har de bästa skolorna
- Botkyrka bidrar inte till klimatförändringarna
- Botkyrkaborna är friska och mår bra
- Botkyrkaborna har förtroende för varandra och för demokratin

I varje projekt ska vi sträva efter att uppnå dessa utmaningar.



**Kommentar:**

*Området ligger 150 meter från E4. Luftkvalitet och buller gör att hälsan för de nya boende kan påverkas negativt. Miljö kan enbart delvis förbättras med utformning av förslaget. Att ytterligare bebygga platsen kan innebära en belastning på klimatet samtidigt som detta kan medverka till ökat förtroende genom ökad trygghet.*

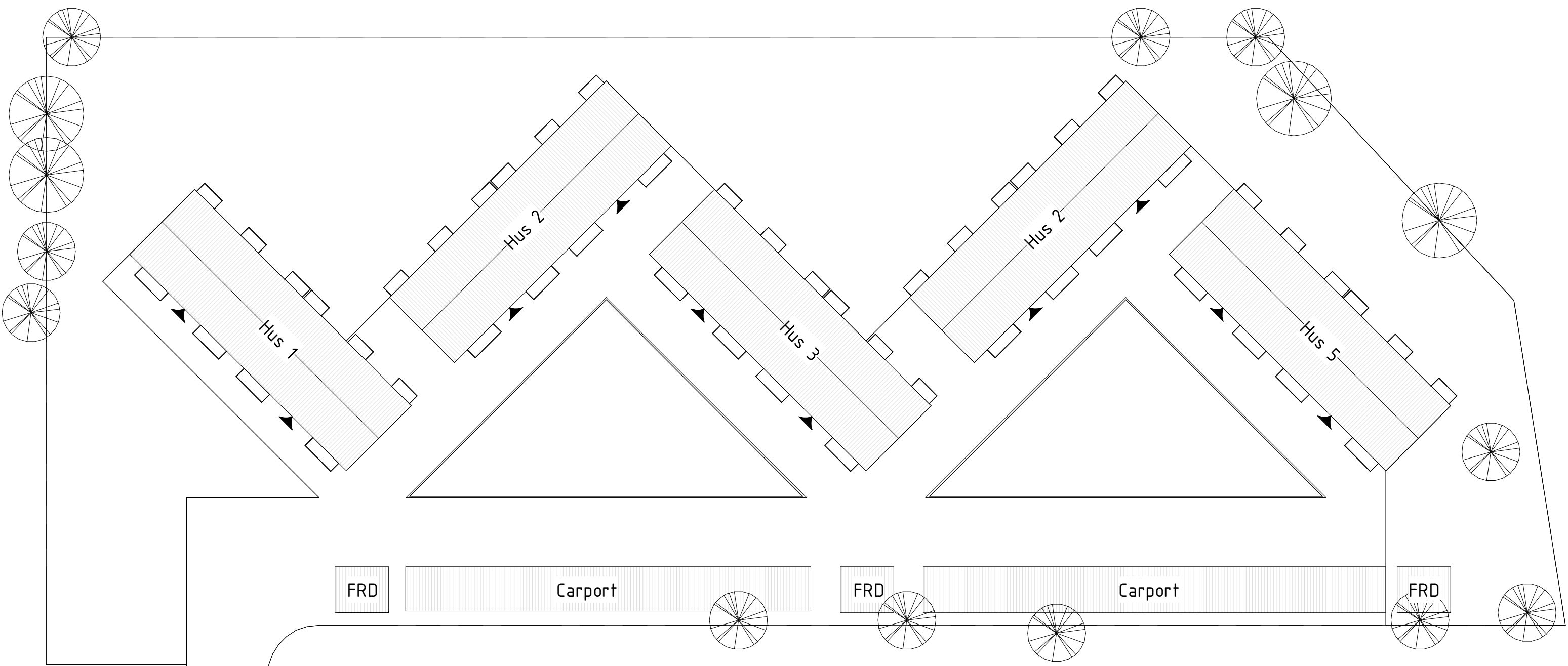
SAMHÄLLSBYGGNADSFÖRVALTNINGEN

Carina Molin  
Samhällsbyggnadschef

Per-Anders Framgård  
Utvecklingschef

Bilagor:  
Förslag på bebyggelse från fastighetsägaren

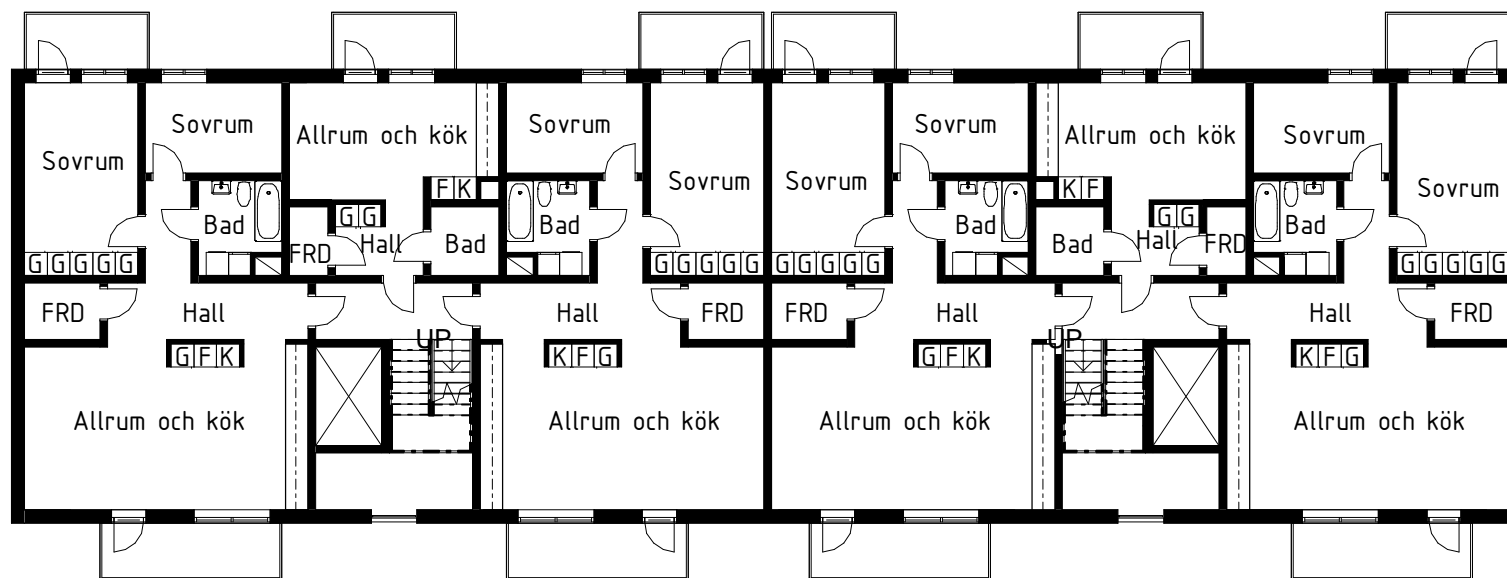
Expedieras till  
Planadministratör  
Sökande



**Sitplan**  
SKALA 1 : 500



**AEDIS**  
Arkitekter



## Typplan

SKALA 1 : 200

Flerbostadshus 5 hus, 4 - 8 våningar + vind

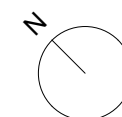
ca. 160 st lägenheter

Lägenhetsstorlekar från 1 RoK - 4 RoK  
ca 26-76kvm

Area BTA			
Hus	Våning	Area	Notering

Hus 1	Plan 1	480.0 m <sup>2</sup>	Entréplan
Hus 1	Plan 2	480.0 m <sup>2</sup>	
Hus 1	Plan 3	480.0 m <sup>2</sup>	
Hus 1	Plan 4	480.0 m <sup>2</sup>	
Hus 2	Plan 1	480.0 m <sup>2</sup>	Entréplan
Hus 2	Plan 2	480.0 m <sup>2</sup>	
Hus 2	Plan 3	480.0 m <sup>2</sup>	
Hus 2	Plan 4	480.0 m <sup>2</sup>	
Hus 2	Plan 5	480.0 m <sup>2</sup>	
Hus 3	Plan 1	480.0 m <sup>2</sup>	Entréplan
Hus 3	Plan 2	480.0 m <sup>2</sup>	
Hus 3	Plan 3	480.0 m <sup>2</sup>	
Hus 3	Plan 4	480.0 m <sup>2</sup>	
Hus 3	Plan 5	480.0 m <sup>2</sup>	
Hus 3	Plan 6	480.0 m <sup>2</sup>	
Hus 4	Plan 1	480.0 m <sup>2</sup>	Entréplan
Hus 4	Plan 2	480.0 m <sup>2</sup>	
Hus 4	Plan 3	480.0 m <sup>2</sup>	
Hus 4	Plan 4	480.0 m <sup>2</sup>	
Hus 4	Plan 5	480.0 m <sup>2</sup>	
Hus 4	Plan 6	480.0 m <sup>2</sup>	
Hus 4	Plan 7	480.0 m <sup>2</sup>	
Hus 5	Plan 1	480.0 m <sup>2</sup>	Entréplan
Hus 5	Plan 2	480.0 m <sup>2</sup>	
Hus 5	Plan 3	480.0 m <sup>2</sup>	
Hus 5	Plan 4	480.0 m <sup>2</sup>	
Hus 5	Plan 5	480.0 m <sup>2</sup>	
Hus 5	Plan 6	480.0 m <sup>2</sup>	
Hus 5	Plan 7	480.0 m <sup>2</sup>	
Hus 5	Plan 8	480.0 m <sup>2</sup>	

14400.0 m<sup>2</sup>

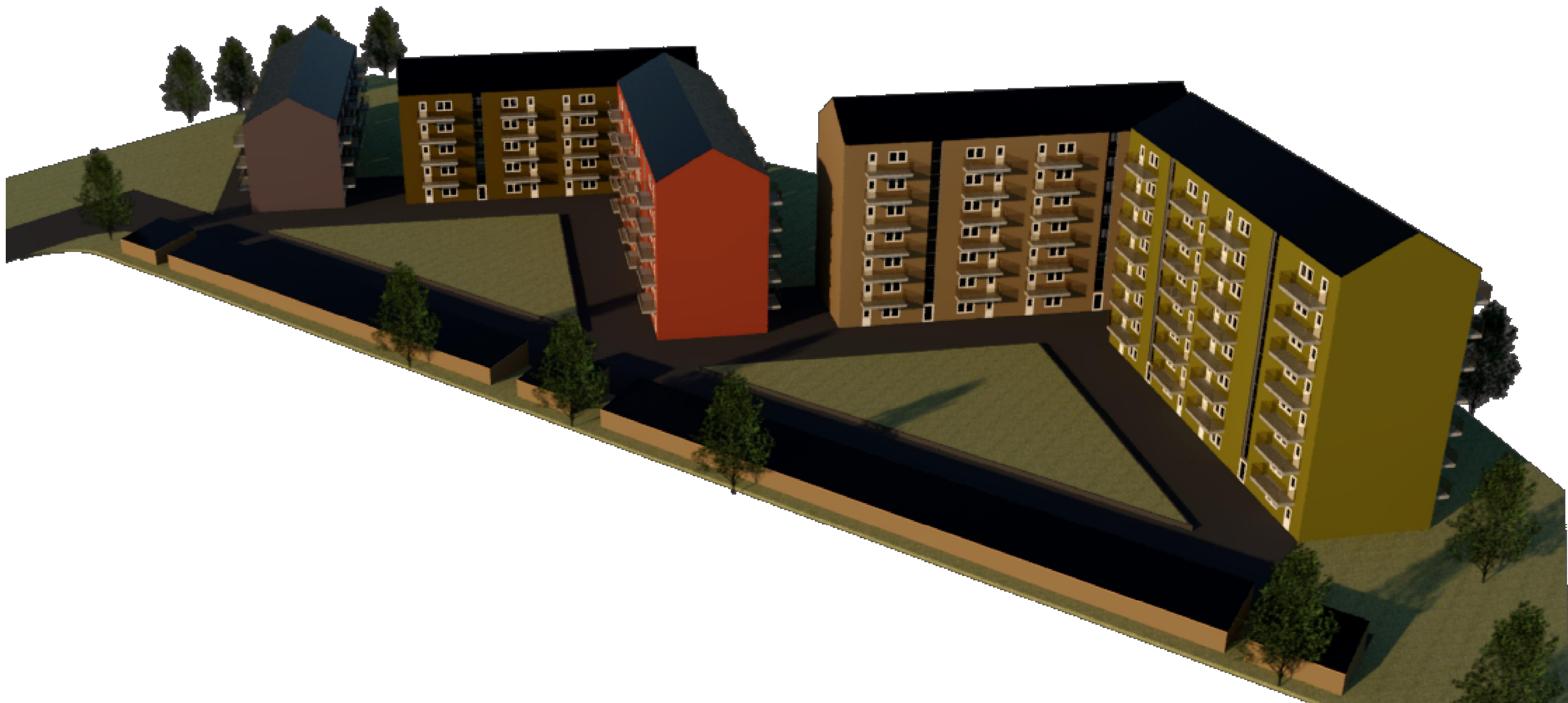




# Tvärsektion

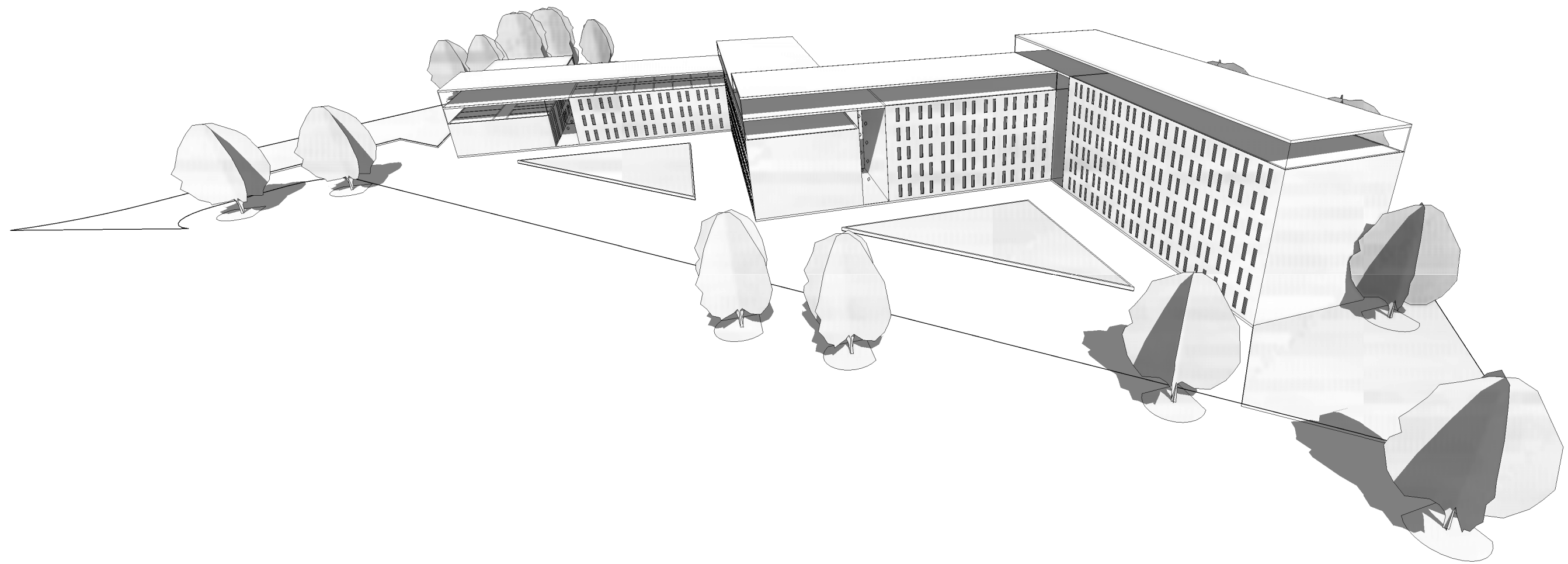
SKALA 1 : 400





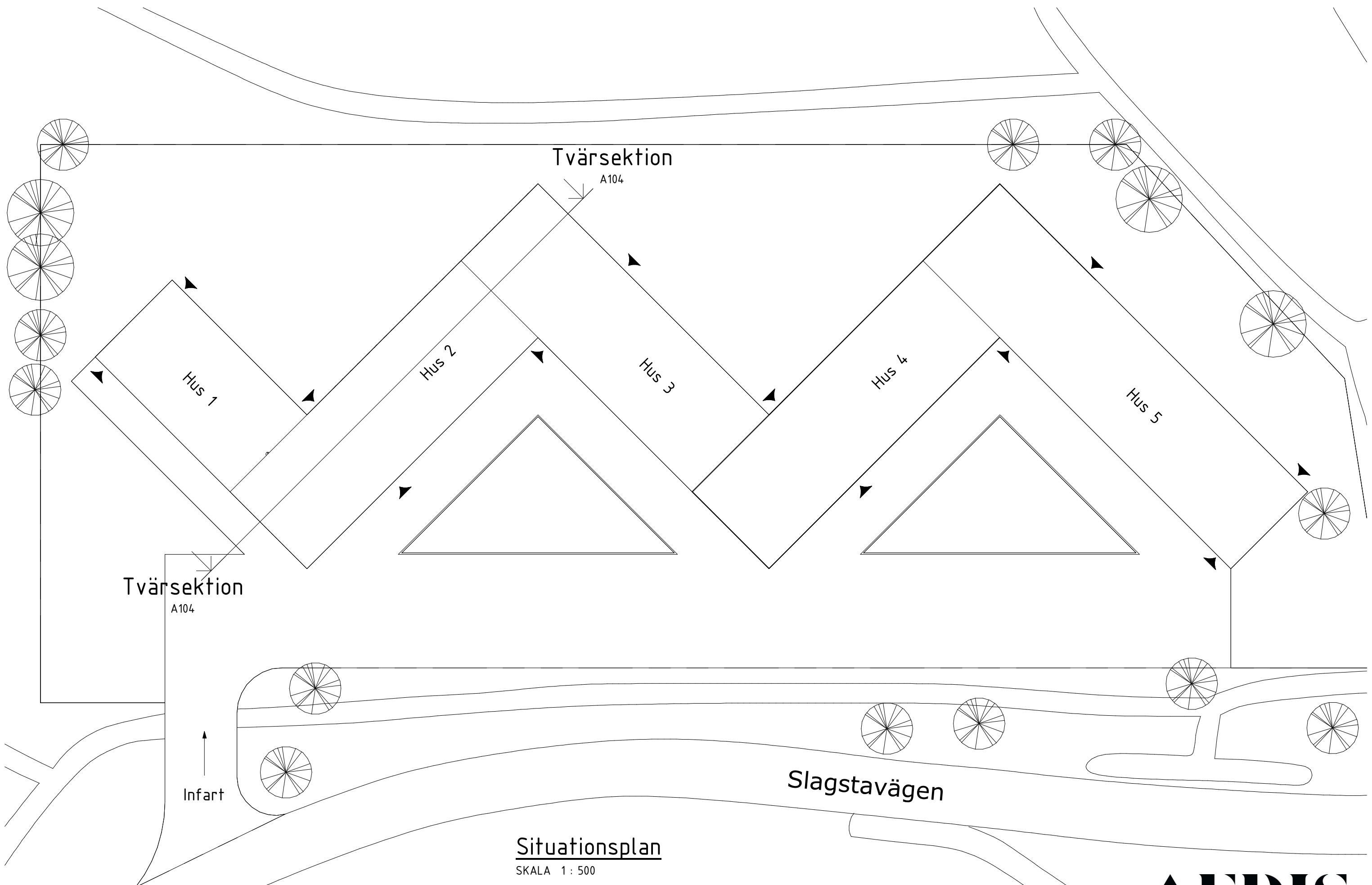
**AEDIS**  
Arkitekter





Växthuset 1  
2018-12-21

**AEDIS**  
Arkitekter

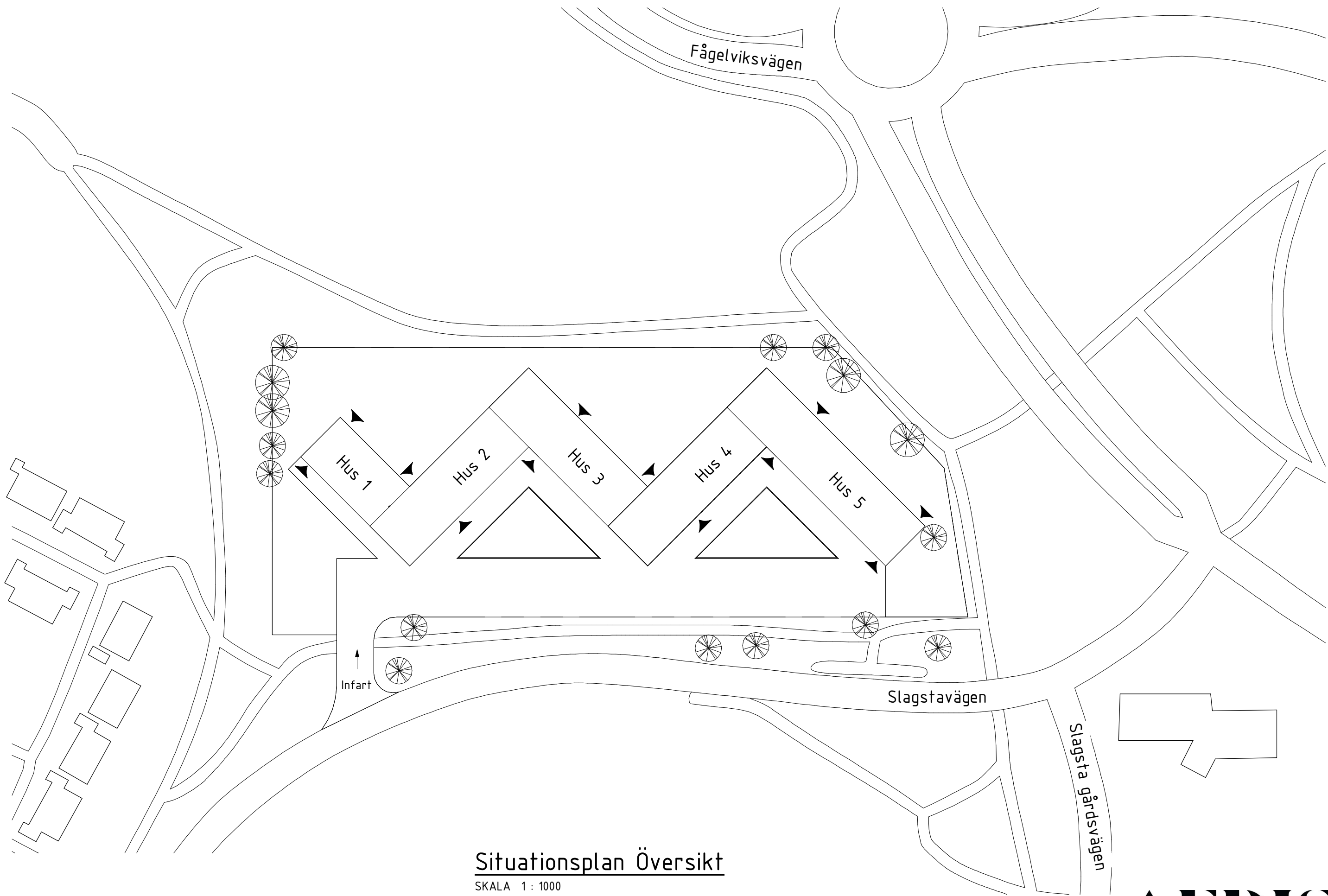


Växthuset 1  
2018-12-21

Situationsplan  
SKALA 1 : 500



**AEDIS**  
Arkitekter



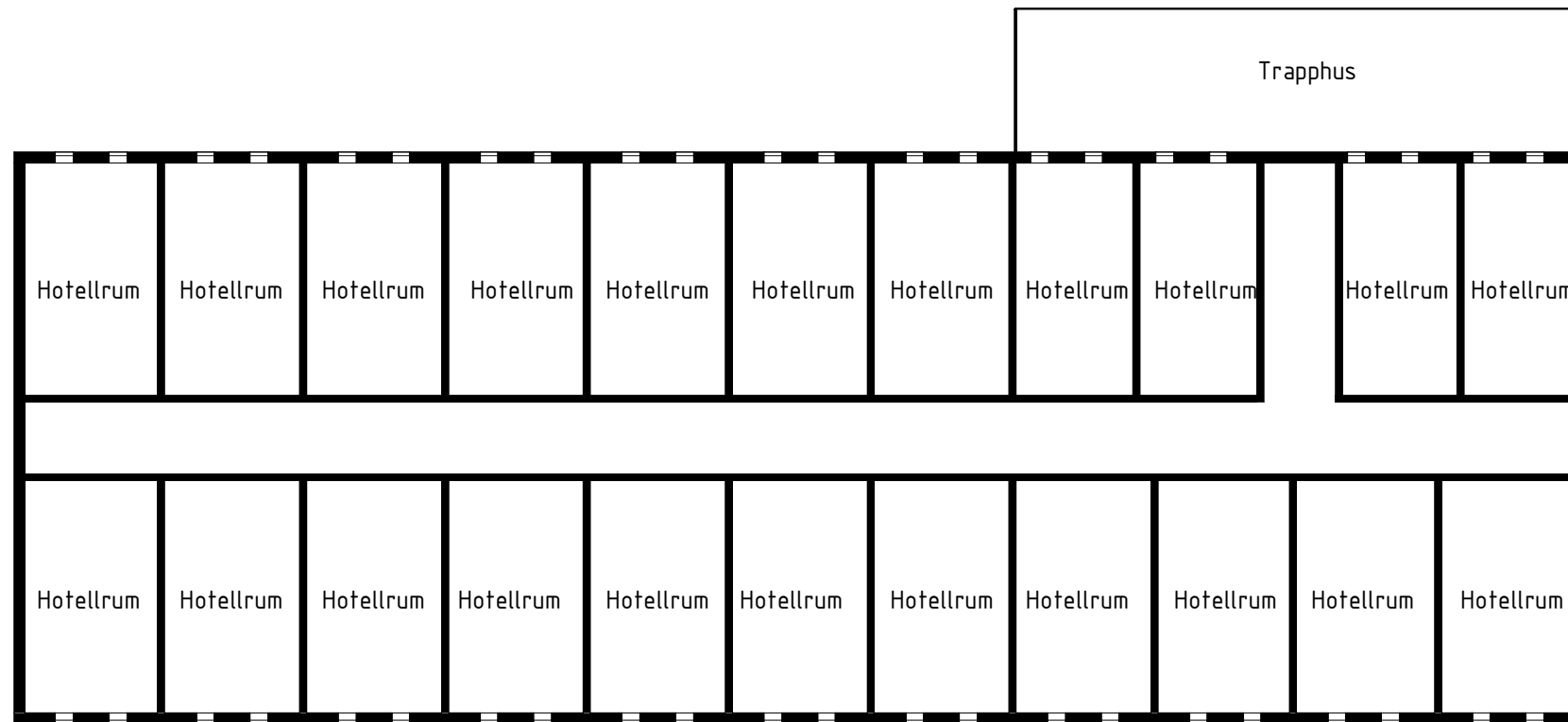
### Situationsplan Översikt

SKALA 1 : 1000



Växthuset 1  
2018-12-21

**AEDIS**  
Arkitekter



### Typplan

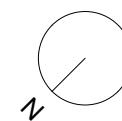
SKALA 1 : 200

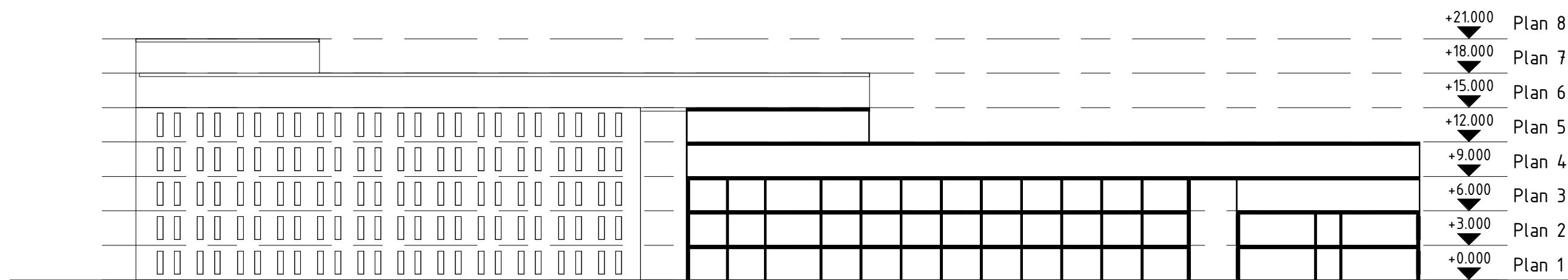
Kontorskomplex bestående av 5 hus, 4 - 8 våningar

Kontorsyta på toppvåningen i varje hus.

Övriga våningar består av hotellrum/kortvarigt boende.  
Cirka 22 hotellrum per våning. Totalt ca 550 hotellägenheter

Area BTA	
Typ	Area
Hotell	14080.0 m <sup>2</sup>
Kontor	4544.0 m <sup>2</sup>
	18624.0 m <sup>2</sup>





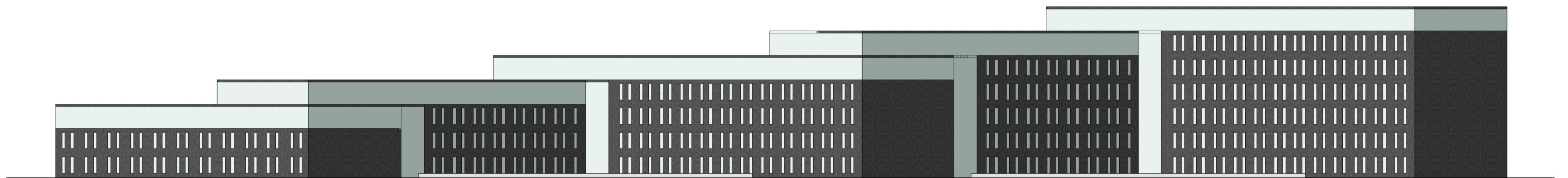
Tvärsektion

SKALA 1 : 400

Växthuset 1

2018-12-21





Fasad mot Väster

SKALA 1 : 500



Växthuset 1  
2018-12-21

**AEDIS**  
Arkitekter