

Barnkonsekvenser Tullinge gymnasium, detaljplan för Biologen 1

Bakgrund

I enlighet med Plan- och bygglagen (PBL) och FN:s konvention om barnets rättigheter, genomförs denna barnkonsekvensanalys (BKA) för detaljplanen för Biologen 1 som omfattar Tullinge gymnasium. Syftet är att säkerställa att barns och ungdomars behov och rättigheter beaktas i planeringsprocessen.

Enligt Plan- och bygglagen är det viktigt att detaljplaner bidrar till en god livsmiljö för alla medborgare, inklusive barn och unga. Det innebär att skapa trygga och stimulerande miljöer för lärande och fritidsaktiviteter. PBL betonar också vikten av att beakta barn och ungas särskilda behov när det gäller tillgänglighet och säkerhet i skolmiljön.

FN:s konvention om barnets rättigheter lyfter fram barns rätt till utbildning, lek och fritid, samt rätten att komma till tals i frågor som rör dem. I detta projekt är det av yttersta vikt att barn och unga involveras och deras åsikter vägs in i beslutsprocessen. Detta uppfyller barnets rätt till delaktighet enligt artikel 12 i barnkonventionen, vilket förpliktigar oss att lyssna till barnens åsikter och ge dem betydelse i planeringsprocessen.

Tullinge gymnasium genomgår renovering där befintliga skollokaler byggs om, hus 1 anpassas till skolverksamhet och blir en del av Tullinge gymnasium och fastigheten får ett tillskott av en ny sporthall vilket prövas i framtagandet av det nya detaljplaneförslaget. Centralt i projektet är dagvattenhantering, tillgänglighetsanpassning samt parkeringsfrågan parallellt med trygghet och aktivering av skolgården. Platser för funktioner som studier, aktivitet och umgänge kombineras i utomhusmiljön med ytor för dagvattenfördröjning och utökade parkeringslösningar för cykel, moped och i den mån det är möjligt, för bil.

Sedan 2020 är barnkonventionen en del av svensk lagstiftning. I en barnkonsekvensanalys kopplas konsekvenserna av planförslaget för Tullinge gymnasium med sporthall till begreppen *barnperspektiv* och *barnets perspektiv*. Med ett *barnperspektiv* menas de konsekvenser som kopplas till synpunkter från representanter till barn, exempelvis yttringar från lärare, föräldrar och experter av olika slag. Med *barnets perspektiv* menas de konsekvenser som kopplas till direkta synpunkter från barn.

Framtagandet av denna barnkonsekvensanalys har gjorts av Botkyrka kommuns samhällsbyggnadsförvaltning (SBF) med hjälp av Cedervall arkitekters landskapsarkitekter samt Botkyrka kommuns barnombudsman. Cedervall arkitekter har genomfört dialog med verksamma inom skolan i form av lärare och biträdande rektor, medan SBF och Botkyrka kommuns barnombudsman har genomfört dialog med skolans elever.

Sammanfattning av detaljplanen

Detaljplanen syftar till att pröva möjligheten att bygga en sporthall i anslutning till Tullinge gymnasium samt att studera möjligheten att utöka elevantalet till 1100 elever i gymnasieskolan. Då delar av nuvarande parkeringsyta planeras att ersättas med sporthall och elevantal planeras att utökas, så har parkerings- och angöringsfrågor varit avgörande för detaljplanens utformning. Även

dagvattenhantering och gestaltning av den nya sporthallen har varit viktiga under framtagandet av detaljplaneförslaget.

Planläggningen föranleds av behovet av en sporthall i området och tillhörande funktioner och behov till denna, som parkering och hantering av dagvatten.

Detaljplanen möjliggör en fullstor sporthall på tomten högst upp på fastighetens nordöstliga del. Byggnaden uppförs på delvis redan exploaterad tomt. Placeringen bidrar till att förstärka en redan naturlig koppling inne på skolområdet parallellt med Alfred Nobels väg i nord-sydlig riktning, mellan huvudbyggnaden Hus 1 i sydväst och den nya sporthallen i norr. En mindre del mark som idag är parkmark med naturkaraktär tas i anspråk för hallen.

Friyta

Det finns inga riktvärden eller krav för antal kvadratmeter friyta per elev för gymnasieskolelever. Riktlinjernas syfte vid yngre elever upp till o m åk. 9 brukar vara att säkerställa en bra utemiljö som ska tillgodose ungas behov av lek, kreativitet och fantasi och som ska vara trygg och tillgänglig att använda för alla. För Tullinge gymnasium skulle detta kunna omskrivas till att på skolgården möjliggöra en för alla trygg, tillgänglig och till en del bilfri utemiljö med möjlighet till både rörelse och studier i sol och skugga. Ju större variation av rumsligheter, desto fler elever är gården en tillgång för, både ur ett socialt och jämställdhetsperspektiv.

Fastigheten ligger i direkt anslutning till ett större kommunalt grönstråk med hållmarkstallskog, vilket ger fastigheten en grön inramning. Nyttjandet av den intilliggande naturen som ett komplement till skolgårdens yta, försvåras av att parkmarken är svårtillgänglig från nästan hela gården på grund av brant topografi.

Vilka barn och unga berörs av ärendet?

De sex befintliga skolbyggnaderna samt den föreslagna sporthallen, med tillhörande utemiljö, planeras byggas ut i flera etapper. De befintliga husen byggs om enligt gällande detaljplan och tas i bruk för att följas av nybyggnad av sporthallen när den nya detaljplanen vinner laga kraft. Skolgården beräknas anläggas efter om- och nybyggnation, då utomhusytorna innan dess behövs till transport och etablering under de olika byggetapperna. Planen möjliggör ombyggnad av skolan och nybyggnad av sporthallen med till båda tillhörande ytor och kommer därför beröra elever som går och kommer att gå på Tullinge gymnasium. Då skolvelet är fritt, kan dessa elever vara barn som bor i skolans närområde, omkringliggande områden i Tullinge, eller andra områden i omgivande kommuner.

Sporthallen och skolan planeras för ett mångsidigt nyttjande av många målgrupper, såväl vuxna som barn, under stor del av dygnet. Sporthallen planeras nyttjas av elever på Tullinge gymnasium för skolidrott samt av föreningsidrott under kvällar och helger. Hallen får ett särskilt fokus på innebandy, men skall även nyttjas för övrig idrottsverksamhet och skolundervisning för idrott och hälsa. Skolgården kommer fortsatt vara tillgänglig för närboende barn och vuxna i området att använda utanför skoltid.

Sammanställning av dialogmaterial

Det har tidigare genomförts dialoger med både elever, lärare och biträdande rektor. I detta avsnitt följer en sammanställning av vad som framkommit från dessa dialoger. Genom att ta med framkomna synpunkter från både skolans barn och vuxna vid planeringen och utformandet av skola,

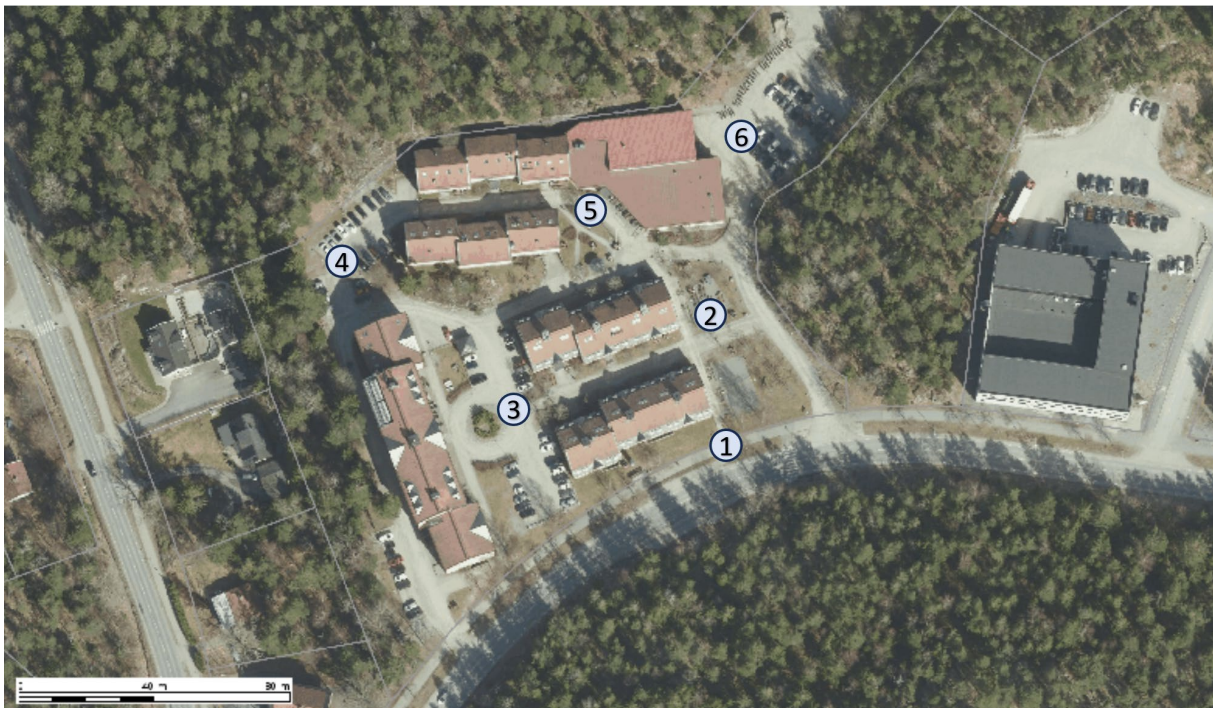
sporthall med tillhörande utemiljö, medför att både barnets perspektiv och ett barnperspektiv berörs, vilket är viktigt vid beskrivning av barnkonsekvenser.

Möte om utemiljön med verksamheten på plats

Under möten med lärare och biträdande rektor har viktig information avseende skolgårdens funktioner i dagsläget framkommit parallellt med önskemål inför framtidens utbyggnad av gymnasieinriktningar och kommande utökade elevantal. Odlingen i skolträdgården lyfts fram som en viktig funktion, som bland annat används i samband med språkinläring för nyanlända och önskemål om förstärkning av denna. Andra konkreta förslag såsom tillgång till mer skuggade sittplatser, utomhusförråd för redskap, grillplatser, platser för spontanidrott till raster samt multisportyta nämns. Under mötet framkommer att "tankepromenader" ofta används i undervisningen, där elever får diskutera problem i mindre grupper samtidigt som de promenerar. Lärare menar att skolans elever genomgående uppskattar att vara utomhus och röra sig på raster, gärna äter lunch utomhus under stora delar av de ljusa årstiderna och att spontanidrott är vanligt. En del av den schemalagda idrottsundervisningen är idag förlagd utomhus.

Barndialog

Den 25/10–2023 utfördes en barndialog tillsammans med skolans elever där viktiga rörelsestråk, funktioner och ytor pekades ut. I dialogen bekräftas delar av de synpunkter som inkommit från lärare och rektor, liksom ytterligare information framkommer. Bland annat uttrycks uppskattning för spontanidrott och att umgås utomhus upplevs som något roligt och omtyckt, trots få ytor för detta. Skolgården delades upp i 6 olika delområden för att kunna lokalisera de viktigaste punkterna och även få återkoppling kring de mindre använda områdena. Nedan beskrivs kommentarer och synpunkter som togs upp av eleverna under besök i varje delområde.



Orienteringskarta över skolfastigheten med delområden som användes som underlag för barndialogen.

Område 1

Eleverna framhävde problematiken med sällsynta bussförbindelser vilket skapar problem vid skolstart och -slut då det blir högt tryck på kapaciteten. Vidare betonades det gångvägen in till skolan från busshållplatsen har en trappa (röd markering i bilden nedan) vilket gör att personer med funktionsvariationer måste gå via bilvägen in till området där det är mycket trafik vid de tidpunkterna och där det inte finns en separerad gångyta (grön markering).

Övriga kommentarer från eleverna för detta område var:

- *"Övergångsstället används inte alls, det borde ligga här (gul markering) för att koppla busshållplatsen till gångvägen som leder till skolan."*
- *"Många elever som har sina skåp i källarplanet använder trappan via en utgång för att ta sig till busshållplatsen efter avslutad skoldag. Det är en brant slänt och en trappa hade gjort det säkrare." (blå markering)*
- Det finns en uttrampad stig längs (lila linje) som visar ett tydligt behov på en ramp som leder till volleybollplanen. Även cyklar använder den.
- *"Volleybollplanens nära läge till vägen gör att när folk spelar så hamnar bollar ofta ute på vägen"*
- *"Planen används inte under vinterhalvåret."*



Bild över område 1.

Område 2

Område 2 med röd markering i bilden nedan pekas i barndialogen ut som en viktig yta att bevara och utveckla. Område 2 nyttjas idag till stor del som uppehållsyta att äta lunch på under årets soligare dagar, samt för annat umgänge och aktiviteter som utebio. Platsen är ofta fullsatt under de varmare delarna av året men behovet av ytterligare sittplatser och skydd mot vind noterades. Eleverna föreslog även att parkeringsmöjligheter bör övervägas nära dessa sittplatser.



Bild över område 2.

Område 3

Stora delar av detta område har varit otillgängliga för eleverna då platsen har använts som uppställningsyta för renoveringsarbeten som pågår med huvudbyggnaden (till vänster i bild). Delar av resten av ytan används fortfarande till parkering, dessa förutsättningar gör att området inte används för vistelse bland eleverna. Eleverna såg potential i att omvandla detta område till en multifunktionell plats med grillplatser, bollplaner och uteklassrum, givet att parkeringsytorna minskas eller försvinner.

Övriga kommentarer från eleverna för detta område var:

- (Röd linje) visar en ingångsväg som fotgängare använder för att ta sig till skolans byggnader, ofta från närliggande busshållplats på Södra Parkhemsvägen eller pendeltågsstationen.
- Bergsknallen (blå markering) används inte då den är otillgänglig men används i samband med brandövningar när elever ska samlas på samlingsplats för utrymning. Detta tyder på att ytan behövs bli mer tillgänglig och säker.



Bild över område 3.

Område 4

Eleverna betonade behovet av bättre belysning och separerade gångytor längs en ofta använd väg till skolan (grön linje). Vidare nämnde de att stora vattenansamlingar hamnar på vägen vid nederbörd p.g.a. dåligt skick på körytan.

Övriga kommentarer för området var:

- (Röd markering) är skolans designerade rökruta och används ofta men består endast av en grusad yta mellan parkeringarna. Här önskas bl.a. sittplatser.
- (Gul linje) är en stig som leder till Södra Parkhemsvägen västerut och används av elever som bor norr om skolan då det inte finns en direkt anslutning från skolfastigheten norrut.
- De (orangea pilarna) visar ingång till grönområdet som eleverna anser vara trevlig och används även som startpunkt vid orientering. Höjdskillnader mellan ytan och parkeringen gör den mindre tillgänglig.
- Här (blå linje) rör sig många elever för att ta sig mellan skolans byggnader vilket har skapat en stig. (desire line)

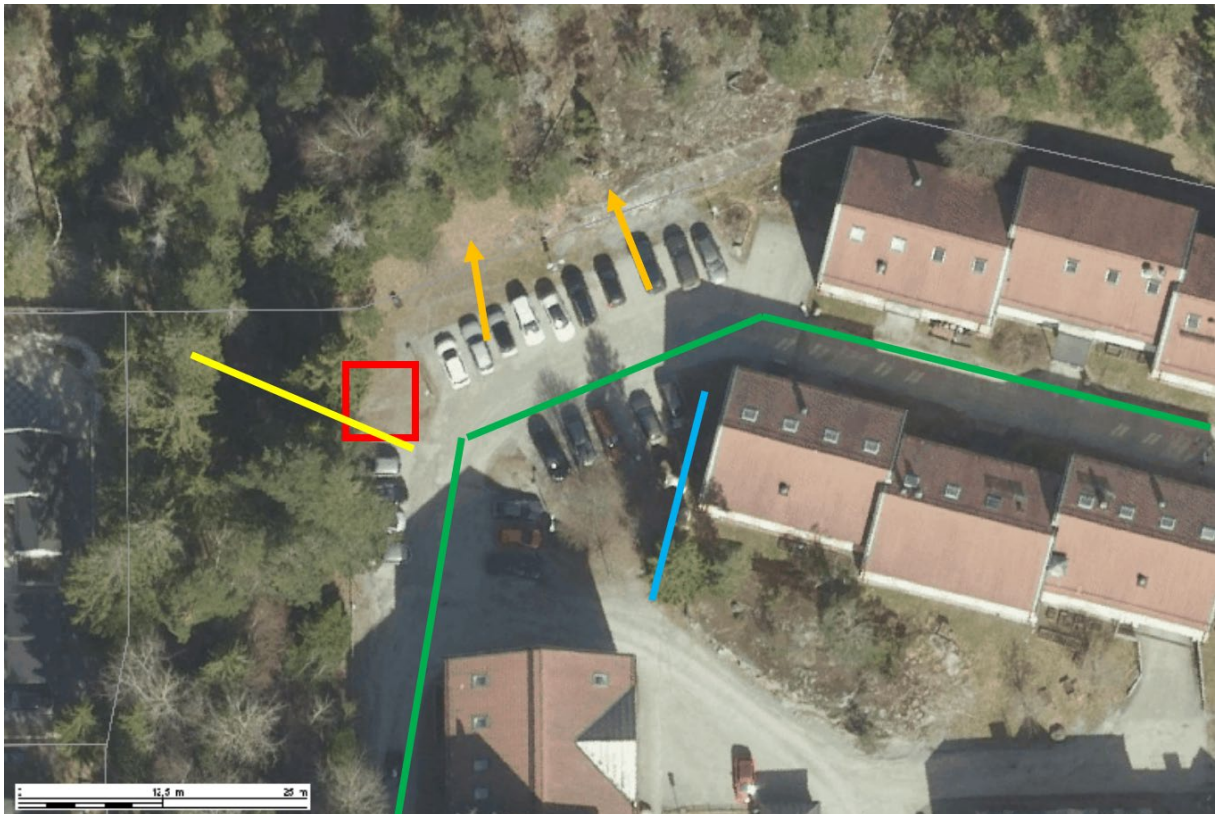


Bild över område 4.

Område 5

Område 5 pekas ut som skolgårdens idag mest centrala samlingsplats och här äter skolans elever gärna lunch under sommarhalvåret då den ligger i anslutning till matsalen. En nackdel med ytan i dagsläget är den passerande biltrafiken under byggtiden och att terrassen inte är beträddbar med rullstol.



Bild över område 5.

Område 6

Detta område där sporthallen är planerad upplevs i dagsläget som ödslig och oanvänd av eleverna. Platsen används främst som uppställningsplats för fordon av eleverna där även basketplanen används som parkeringsyta. Området används som genväg för elever som går norrut mot Blickavägen innan och efter skoltid. Området används också som entré till grönområdet norrut vid orientering.



Bild över område 6.

Grönområdet och parkmarken som omger fastigheten är omtyckt av skolans elever och används på lektionstid bland annat till orientering och ibland på raster, men tillgängligheten och passager till den är rejält begränsade p.g.a. områdets natur med utmanande terräng.

Ur Barndialogen framkommer det också att vägar och kopplingar tillgängliga för rullstol/rollator saknas för delar av skolområdet. En annan yttring är att bussarna som stannar precis vid skolan har låg turtäthet och blir väldigt fulla.

Synpunkterna från dialogerna ovan ligger som underlag för skolgårdens planering och utformning, tillsammans med övriga utredningar, regler och lagkrav.

Konsekvenser

Planen möjliggör en utökning av elever på Tullinge gymnasium samt byggandet av en ny sporthall på fastigheten, vilket uppfyller ett behov som finns i samband med den övergripande utveckling som sker och förväntas fortgå i kommunen de kommande åren. Detaljplanen möjliggör även en till en del bilfri och tillgänglig skolgård i kombination med en nödvändig fördröjning av dagvatten. Skolan och sporthallen ligger i direkt anslutning till en av de grönzoner i öst-västlig riktning som löper genom Tullinge. Natur- och parkmarken är topografiskt svår att nå, men bidrar till en grön omgivning till skolan. Barn och ungdomar i området får nya lokaler, en skola med sporthall och en i ordninggjord omgivande utemiljö i sin närhet. Planen och projektet möjliggör en plats där barnen tillbringar en stor del av sina vardagsliv. Det är därför viktigt att det skapas en långsiktigt hållbar och hälsosam miljö med goda möjligheter till rörelse och utevistelse.

När en del av dagens parkeringsytor ger plats till fredade skolgårdsytor för vistelse och dagvattenhantering, skapar detta, tillsammans med sporthallens behov, ett behov av parkering på annan plats, vilket har bland annat lösts genom parkering på näraliggande gata i öst.

Utemiljön idag visar goda solljusförhållanden på gården, särskilt under skoltid då eleverna använder skolan som mest och det finns goda möjligheter att uppnå goda dagsljusförhållanden i byggnaderna. Det finns även goda möjligheter till att skapa skugga och nödvändiga solskyddade platser bland annat genom återplantering och komplettering av utemiljöns trädbestånd efter husbyggnationerna.

Det bedöms vara positivt för skolan som helhet och elevernas återhämtning, rörelse och hälsa i synnerhet, att skolan får en större skyddad skolgårdsdel än den har i dagsläget. Skolans placering vid Alfred Nobels väg bedöms, trots något avsides beläget från Tullinges centrala delar, tillfredsställande kunna nås till fots, med cykel och med buss. Pendeltågsstationen ligger ca 2 kilometer bort. En utökning av cykelplatser på fastigheten avser ta om hand fler elever och personal på tvåhjulingar.

Idrottsverksamheten i den planerade sporthallen medför ökad rörelse på platsen kvällar och helger, något som skapar en mer levande miljö som också kan medverka till att bibehålla och förstärka en god trygghetsupplevelse på platsen. Såväl ett förbättrat utbud av inomhusidrott som den utökade trygghetsaspekten kan anses positivt ur ett barnperspektiv.

Projektet bedöms ha beaktat både barnperspektivet (vuxnas strävande att skapa bra miljöer som tillgodoser barnens behov) och barnets perspektiv (barnens egna uttryck av sina önskemål och behov) i hög grad under processens gång.