

GESTALTNINGSPROGRAM

DETALJPLAN FÖR SÖDRA KÄRSBY





INNEHÅLLSFÖRTECKNING

BAKGRUND	3
INLEDNING	3
SYFTE	
GESTALTNING PROGRAMMETS INNEHÅLL OCH FUNKTION	
DOKUMENTETS STATUS	
ANALYS OCH IDÉ	4
BEFINTLIG SITUATION OCH FÖRUTSÄTTNINGAR	
ÖVERGRIPANDE GESTALTNINGSIDÉ	
GÅRDS- OCH UTEMILJÖ	5
FRIYTA	
FLÖDEN FÖR TRAFIK OCH MÄNNISKOR	6-7
BARNENS GÅNG - OCH CYKELVÄGAR	
BILTRAFIK OCH PARKERING	
SAMUTNYTTJANDE	
CYKELPARKERING	
MARKSEKTIONER	
TILLTRÄDE RÄDDNINGSTJÄNST	
HÄMTA OCH LÄMNA BARN	
BEBYGGELSENS GESTALTNING - FÖRENINGSBYGGNAD	8
VOLYM, GESTALTNING OCH KARAKTÄR	
MATERIALVAL OCH FÄRGSÄTTNING	
BEBYGGELSENS GESTALTNING - SKOLBYGGNAD	9
VOLYM, GESTALTNING OCH KARAKTÄR	
MATERIALVAL OCH FÄRGSÄTTNING	
EXEMPEL FASADUTFORMNING - SKOLBYGGNAD	10

BAKGRUND

Ca 750 meter nordväst om Norsborgs tunnelbanestation återfinns en grusad yta som tidigare har nyttjats som idrottsplats. Markområdet ägs av Botkyrka kommun och angränsar i öster mot parkeringsplatser som angör idrottsplatsen/fotbollsplanen, till väster mot Kårsby gård som inbäddats av tätbevuxna träd, ängsmark och öppna fält mot norr. Inom markområdet föreslås att ca 9800m² planläggs för att möjliggöra byggnation av en skola för årskurs F-6 och en föreningsbyggnad.

INLEDNING

SYFTE

Gestaltningssprogrammet har tagits fram i syfte att tydliggöra detaljplanen i text och illustrationer avseende byggnadernas och utemiljöns utformning. I gestaltningssprogrammet framgår vilka principer som ska tillämpas för komplettering av nybyggnad och för gestaltning av utomhusmiljön.

GESTALTNINGSPROGRAMMETS INNEHÅLL OCH FUNKTION

Avsikten med gestaltningssprogrammet är att för berörda parter fastställa vikten av, och definiera de enskilda byggnadernas gestaltning. Denna handling uttrycker en ambition och kvalitetsnivå som alla inblandade parter står bakom beträffande utformning, material, teknik och utförande.

DOKUMENTETS STATUS

Gestaltningssprogrammet skall ge vägledning till utformning av tomt och byggnader utöver detaljplanens bestämmelser och beskrivning. Det skall förtydliga och komplettera intentionerna i detaljplanen och utgöra program för kommande projekterings- och granskningsinsatser. Tillsammans med detaljplan utgör gestaltningssprogrammet också underlag vid upprättande av genomförandeavtal.



ANALYS OCH IDÉ

BEFINTLIG SITUATION OCH FÖRUTSÄTTNINGAR

Norsborg är beläget i ett för Mälardalen karaktäristiskt sprickdalslandskap med skogsklädda kullar och bördig jordbruksmark i låglänt terräng, vilken sluttar ner mot Mälaren. I närområdet finns Norsborgs herrgårdsmiljö, Norsborgs vattenverk och ett större område med dess bebyggelse främst från 70-talet.

Den föreslagna platsen för skolan och föreningen utgör idag ianspråktagen mark som nyttjats som idrottsplats. Den ligger i anslutning till exploaterad mark, tomtmark och öppet landskap. Det öppna landskapet är en bra förutsättning för friluftaktiviteter och övriga aktiviteter till skoleleverna men även för de vuxna och unga som avser att besöka föreningslokalerna.

Trots inslag av storskalig modernistisk bebyggelse i närområdet har området runt Kärsby idrottsplats kvar en agrar karaktär. De olika årsringarna är kontrasterande och de framträder tydligt i landskapet. Tillsammans bildar de en särpräglad karaktär typisk för modernistiska områden.

Skolan uppförs i gränzonen mellan bebyggd och obebyggd mark, och intill skogsbryn. På så vis tar bebyggelsen stöd mot skogsriddarna i söder och väster, ett sätt att hantera ny bebyggelse som möter miljöer med lantlig karaktär.

ÖVERGRIPANDE GESTALTNINGSIDÉ

Nybyggnationen ska anpassas till topografin med parallella byggnader som vetter mot de öppna landskapen. Byggnadernas riktning följer den övergripande riktningen i landskapet, dvs. parallellt med befintlig gång- och cykelväg, höjdkurvor och träddrå. Idag finns en mindre träddrå i norr som utgör en gräns mellan idrottsplatsen och det öppna landskapet. Skolbyggnaden föreslås att placeras i linje med träddråen för att bibehålla den rumsliga avgränsningen mot det öppna landskapet. Föreningsbyggnaden placeras på motsatt sida med en stor öppen innergård emellan, i anslutning till början av den kuperade naturmarken.



GÅRDS- OCH UTEMILJÖ

Markområdet utgörs av varierad och kuperad naturmark och har sin lägsta punkt 7 meter upp till den högsta punkten. Byggnaderna uppförs på en yta som är bearbetad och utjämnad sedan tidigare. En viss justering av den befintliga slänten mot norr erfordras, en åtgärd som får obetydlig påverkan på landskapet.

En mindre justering av befintlig slänt mot söder erfordras också. Den befintliga stödmuren görs om längs föreningsbyggnaden och parkeringsplatserna på södra och sydvästra delen av fastigheten. Ny stödmur och kantsten kombineras för att bibehålla naturliga kuperingen och markerar gränsen mellan gata och slänt.

Till skolverksamheten ska utemiljön användas både för lek och som verktyg i den pedagogiska verksamheten. Det är en kvalite att utemiljön har en varierad terräng, vilket inleder till många olika sorters lekar och lärande. Träd och växtlighet ska sparas så mycket som möjligt på östra sidan för att bibehålla en del av områdets natur och karaktär. Grönskan och föreningsbyggnaden skapar även en barriär och skydd av skolgården.

Skolgårdens utformning och gestaltning skall planeras efter skolverksamhetens och elevernas behov.

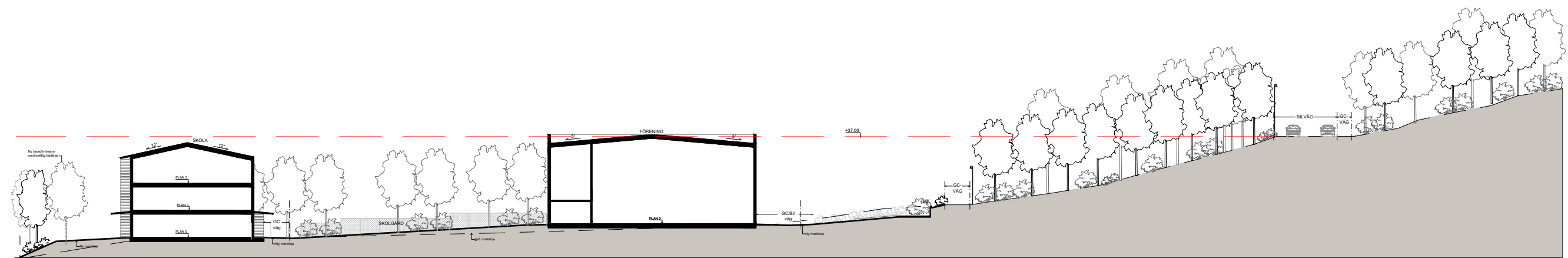
FRIYTA

Skolgårdsyta - 4438 m²

Skolgårdsyta/elev - 22 m²

I direkt anslutning till exploateringsområdet återfinns kog och öppna gröna fält som kan användas av skolverksamheten i lek- och aktivitetssammanhang.

Marksektion genom skolgård och bilväg genom Hallundavägen:



FLÖDEN FÖR TRAFIK OCH MÄNNISKOR

Skolgården skall utgöra en säker och bilfri miljö för skoleleverna. Vägar, angöring och parkering ska separeras från elevernas rörelseflöden och placeras i utkanten av skolelevernas skolgård.

BARNENS GÅNG - OCH CYKELVÄGAR

Åtkomst till markområdet för gång- och cykeltrafikanter möjliggörs i dagsläget via befintlig GC-väg söder om markområdet, samt genom körning på bilvägen som ansluter till markområdets nordöstra del. En trygg, säker och hållbar trafikstruktur är en förutsättning för exploateringen. Bilvägen som ansluter till området i nordöst skall byggas ut med en trottoar avsedd för gång- och cykeltrafikanter. Antalet platser där barn behöver korsa en bilväg skall minimeras. Där korsning inte kan undvikas ska ett övergångsställe anläggas med farthinder före- och efter övergångsstället.

BILTRAFIK OCH PARKERING

Det ska finnas möjlighet för utryckningsfordon att köra in på skolgården. Hämtning och lämning av barn med bil anläggs med rundkörning i nordost. Barn ska kunna gå, lämnas och hämtas på höger sida om färdriktningen som avses för gång- och cykeltrafikanter. Personal- och besöksparkering anläggs söder om föreningsbyggnaden. Enligt föreslagen markplanering finns möjlighet att anlägga 21st parkeringsplatser söder om föreningsbyggnaden och en angöringsplats för rörelsehindrade i anslutning till skolabyggnaden. Parkeringsbehovet för skolverksamheten och föreningen varierar över dygnet/veckan och kan därför samutnyttjas.

Skolan bedöms ha 20 anställda och 200 elever. Enligt nedanstående beräkning och gällande parkeringsnorm ger det ett parkeringsbehov om 14st parkeringsplatser, varav 1 angöringsplats för rörelsehindrade. P-talen nedan är enligt parkeringsnormen.

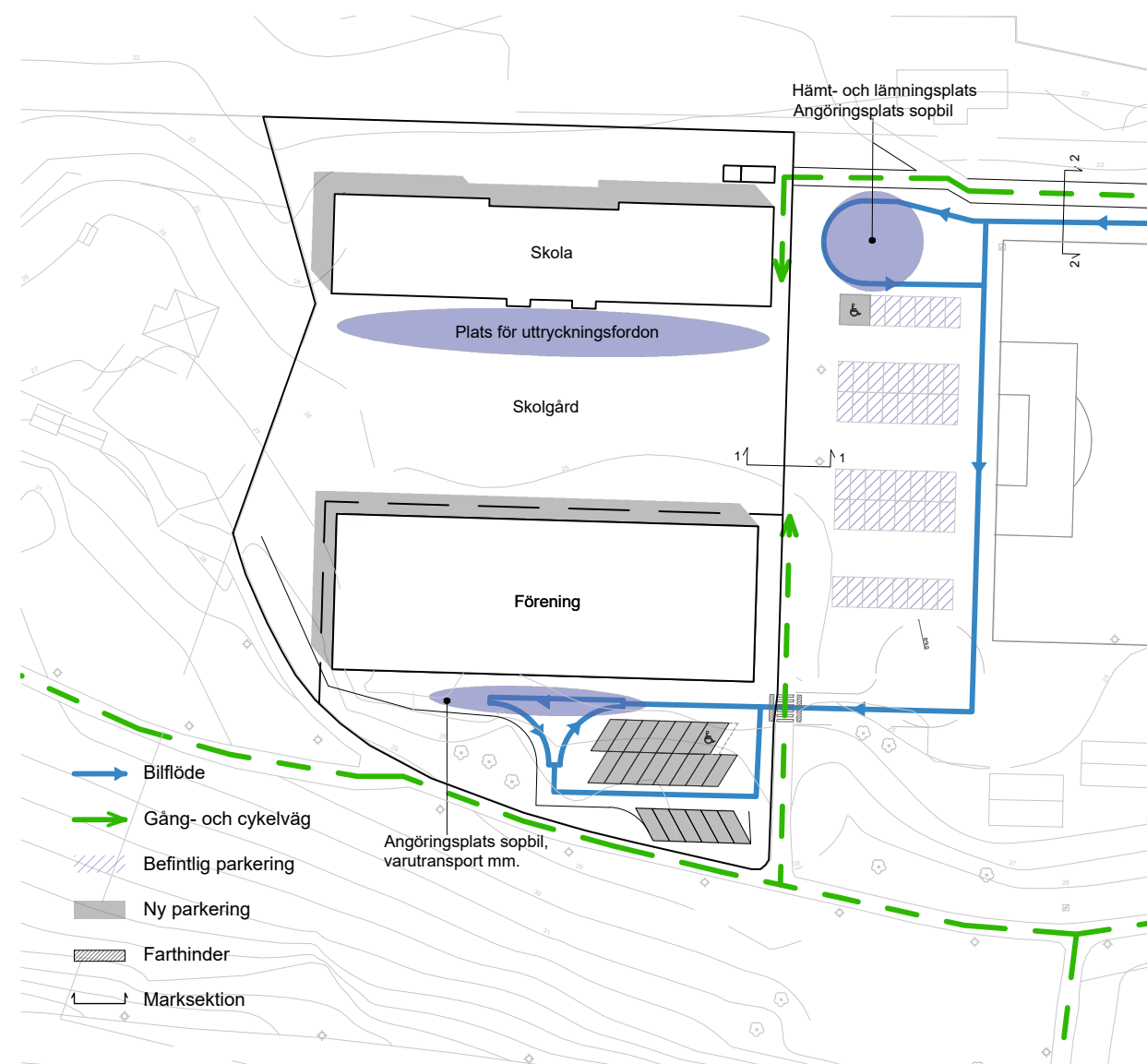
$$\left. \begin{array}{l} \text{Anställda - P-tal: 0.2} \\ \text{Besökare (skola) - P-tal: 0.05} \end{array} \right\} (20 * 0.2) + (200 * 0.05) = 14$$

Föreningen bedöms ha 5 anställda. Enligt nedanstående beräkning och gällande parkeringsnorm ger det ett parkeringsbehov om 1 st parkeringsplats.

$$\text{Anställda - P-tal: 0.2} \} 5 * 0.2 = 1$$

Återstående 7 av de 21 parkeringsplatser möjliggör för 17st besökare under dagtid och 52 besökare under kvällstid- och helger.

$$\left. \begin{array}{l} \text{Besökare - P-tal: 0.4} \\ \text{7 / 0.4 = 17} \\ \text{21 / 0,4 = 52} \end{array} \right\}$$



Under kvällar och helger när skolverksamheten har stängt kan angivna parkeringsplatser för skolan användas av besökare till föreningen. Totalt möjliggör planerade 21st parkeringplatser för 52 besökare till föreningen när skolan har stängt och föreningen bedöms ha som mest besökare.

Tyngre trafik och leveranser ska vara säkert avskärmad från skolgården och anläggs söder om föreningsbyggnaden.

SAMUTNYTTJANDE

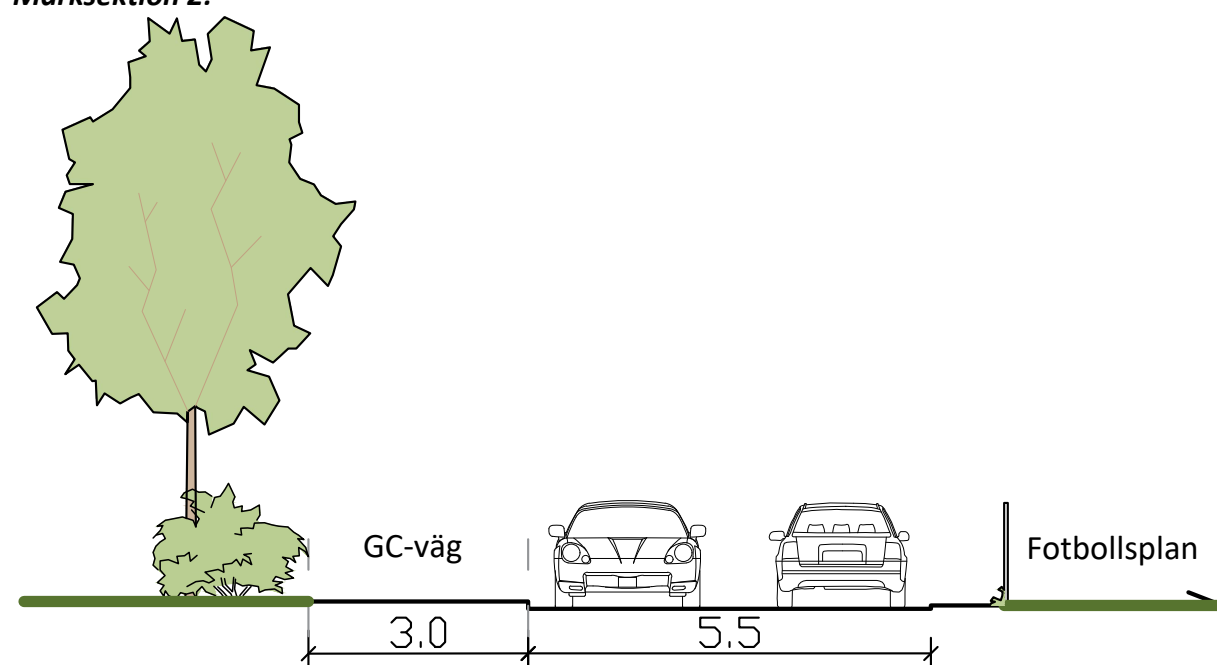
Skolan och föreningen planerar att samutnyttja diverse funktioner för att minska på fotavtrycket. Förutom parkeringsplatserna skall även idrottshall och matsal samutnyttjas. Föreningsbyggnaden skall planeras så att idrottshall och matsal ges direktkontakt till skolgården så att skoleleverna ges tillträde till nämnda funktioner utan att lämna skolgården. Föreningsbyggnaden skall även planeras så att eventuella besökare under dagtid, i tex cafét, inte får insyn till skolgården.

CYKELPARKERING

Cykelparkeringar anläggs på skolgården och placeras delvis mot den östra skolgårdsgränsen som en skydds- och insynsbarriär mot den allmänna parkeringsplatsen. Totalt planeras ca 220 cykelplatser (1cpl/person) varav hälften av cykelparkeringarna är väderskyddade.

Marksektion 1:

Gång- och cykelväg genom skolgård med lekyta vid sidan om samt cykelställ med väderskydd som också används som skyddsbarriär mot icke privatiserad område.

Marksektion 2:

Intill den befintliga infartsvägen i nordöst anläggs en gång och cykelväg. Se exempel på utformning presenteras i marksektion ovan.

**TILLTRÄDE RÄDDNINGSTJÄNST**

Uppställningsplats för räddningstjänsten skall möjliggöras inne på skolgården. Förslag på möjlig infart för räddningstjänstens fordon redovisas ovan.

Parkeringsplats för rörelsehindrade bör vara 5,0 meter i breddmått. Breddmättet kan minskas om gångytan bredvid kan tas i anspråk.

HÄMTA OCH LÄMNA BARN

Hämtning och lämning av barn med bil anläggs med rundkörning i nordost. Barn ska kunna gå, lämnas och hämtas på höger sida om färdriktningen som avser gång- och cykeltrafikanter.

BEBYGGELSENS GESTALTNING - FÖRENINGSBYGGNAD

VOLYM, GESTALTNING OCH KARAKTÄR

Volymen är enkel och gestaltas/utformas med raka horisontella och vertikala linjer, både i fasadmaterial och byggnadsvolymer. De enkla volymerna ger byggnaderna en tydlighet och renhet som inte sticker ut, utan snarare tar en underordnad roll i omgivningen. Byggnadens volym är anpassat till idrottshallen, både i höjd och i bredd. Byggnaden eftersträvar ett naturligt intryck och att smälta in i omkringliggande natur. Föreslagen gestaltning är dynamisk med dess volym och fasad helt i trä. Gestaltningen har stora element och fönster, vilket ger en aning exklusiv karaktär och förväntas falla in smaken för samtliga användare och besökare samtidigt som byggnaden anpassas till den aktuella platsen och kulturvärden.

Föreningsbyggnaden erbjuder flera olika funktioner och verksamheter under både dag- och kvällstid av en varierad målgrupp. Mat- och gymnastiksalen nyttjas dagtid av elever och lärare från skolverksamheten, samtidigt som föreningens kontorspersonal arbetar på övre våning. Café, gym, gymnastiksal och padelhallen på nedre plan är öppet dag-och kvällstid för föreningens medlemmar.

MATERIALVAL OCH FÄRGSÄTTNING

Grunden för hela fasaden utgörs av stående träpanel, som med hjälp av liggande panel och stående läkt skapar variation mellan våningsplanen och symmetri i byggnadens längdriktning. Panelen och läkten anpassas för byggnadens ändamål och invändiga funktioner. Den varierande panelen och läkten ges olika dimensioner och monteras på olika djup inom fasaden.

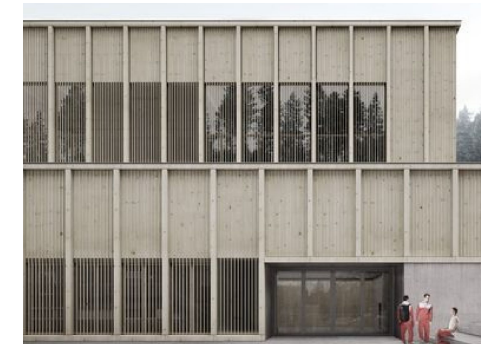
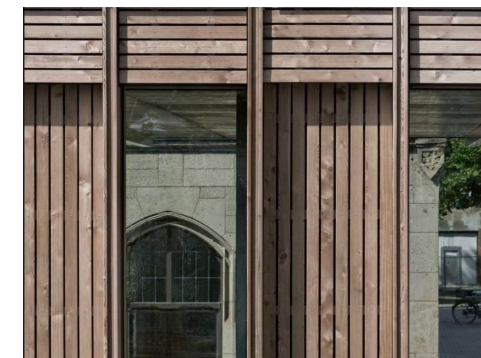
Bredd- och höjd på respektive rektangel (och mängden fönster) kan anpassas till en förändrad planlösning under projekteringsfasen utan att den tilltänkta karaktären förvanskas. Även när huset är färdigbyggt så möjliggör konceptet till att planlösningen enkelt kan förändras över tid genom tillkommande - eller borttagning av fönster inom rektanglarna.

Fasaden föreslås att behandlas för att ge ett naturligt intryck och för att smälta in i omkringliggande natur. Exempelvis med värmebehandlat furu eller gran, alternativt kiselvitrol.



- Liggande träpanel fasadplanet för att skapa djup i fasaden
- Tydligt utstickande vertikala element i trä
- Stående träpanel i respektive fack. Möjlighet till fönsteröppning.
- Tydligt inramat byggnadshörn.
- Stående träpanel
- Stående träpanel i respektive fack. Möjlighet till fönsteröppning.
- Fönsterkarmar i svart/mörkgrå ton
- Stående träpanel i respektive fack. Möjlighet till fönsteröppning.
- Fönsterparti fyller hela rektangulära fack.
- Sockel i grå ton

Referensbilder på nyanser i naturlig trä, mönster och upplägg av stående- och liggande panel som monteras i olika djup:



(Källhänvisning på bilder tillkommer).



BEBYGGELSENS GESTALTNING - SKOLBYGGNAD

VOLYM, GESTALTNING OCH KARAKTÄR

Den föreslagna byggnaden avses uppföras med ett modulsystem, vilket medför begränsningar i volymbehandling och fasaddisposition. Volymen är enkel och försedd med sadeltak. Den enkla volymen ger byggnaden en tydlighet och renhet som inte sticker ut, utan snarare tar en underordnad roll i omgivningen. Skolbyggnaden avser genom sin volym, utvalda placering, materialval och färgsättning att minimera inverkan och naturligt smälta in på platsen.

I nordsydlig vy återfinns i dagsläget en väldigt rak träridå som avgränsar den aktuella platsen. Skolbyggnaden föreslås att placeras i linje med den befintliga träridå och utgör ungefär samma höjd och längd som ridån. Befintliga träd som avviker norr om den raka linjen bevaras i så stor utsträckning som möjligt.

MATERIALVAL OCH FÄRGSÄTTNING

Skolbyggnaden utgörs av samma princip som föreningsbyggnaden med stående träpanel som grund för hela fasaden och utanpåliggande läkt som skapar mönster och liv, samt täcker över eventuella block- och modulskarvar.

Skolbyggnadens fasad har en betydande roll för elevernas välmående och trygghet. Barn mår bra av glada färger, därför tål skolbyggnaden en mer lekfull kulör och karaktär. För att byggnaden även ska kunna passa in i omkringliggande natur så är en naturnära, dämpad och lekfull kulör att föredra. Se exempel nedan på fasadkulörer:

Taket är gestaltat i plåt i lik kulör som fasaden i mörkare ton. Se referens i nästa sida.

Exempel på fasadkulörer:



EXEMPEL FASADUTFORMNING - SKOLBYGGNAD



Plåttak i liknande färg som fasaden men i mörkare ton

Fönsterkarmar i oljad trä.

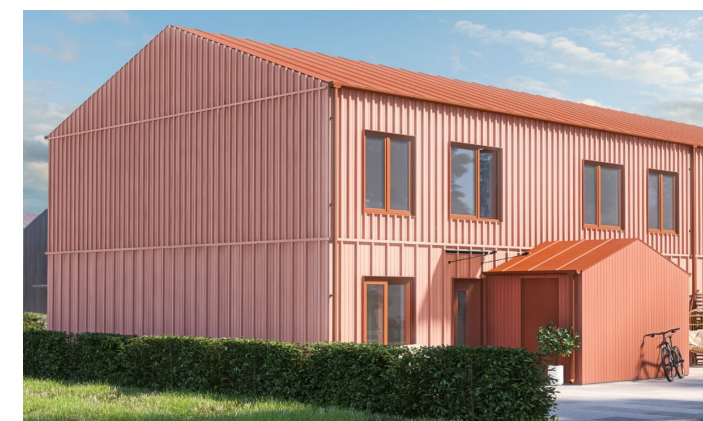
Fönster utsmyckas med ljus kulör foder runt, ex vit.

Lockpanel, bredd/mönster varierar mellan våningsplanen.

Liggande lockläckt istället för midjeplåt.

Kulör dörr lik fönsterkarm, ex träaktig kulör.

Referensexempel på hur man kan jobba med träpaneler:



(Källhänvisning på bilder tillkommer).