



DIN EGNA VILLA I SJÖÄNGEN

## GESTALTNINGSPRINCIPER FÖR NY BEBYGGELSE

### VOLYM

Sjöängens villor omfattas av två olika hustyper. Båda hustyperna är två våningar höga och har ett svagt lutande pulpettak. Husens volymhantering tydliggörs genom ett minimalt taksprång. De olika hustyperna kan vridas och orienteras olika mot vägen och varandra vilket skapar ett intressant samspel och förstärker upplevelsen av variation.

### PLACERING

Sjöängens villor placeras nära gatan. Carport och förråd bör placeras tillbakadragna från fasadliv. Villor kan placeras i par med uppfart, carport och förråd mellan

sig. Villornas plan kan roteras och förskjutas i förhållande till varandra och villorna anpassas till markens topografi. Genom villornas placering bör en upplevelse av variation eftersträvas.

### KULÖR & MATERIAL

Områdets två hustyper har träfasader med förslagsvis två olika karaktär och detaljering. Båda hustyperna bör dela en kulörpalett om tre färger: ljusgrå, grön och mörk/svart.



LACROIX CHESSEX, LES JEURS (SCHWEIZ)



KOD + GENERAL ARCHITECTURE, KUM-MELNÄS



THAM & VIDEGÄRD, HOUSE K (STOCKS-UND)

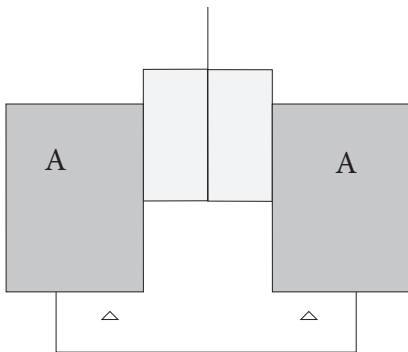
# BEBYGGELSENS UTFORMNING

## VOLYM

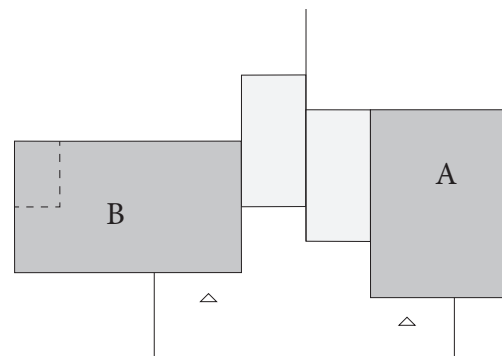
Sjöängens villor fördelas över två hustyper. Båda husen är två våningar höga och avslutas med ett svagt lutande pulpettak, mellan 0-20 grader. Taken bör utformas med minimal takfot för att maximera läsbarheten av byggnadens volym. Villorna förses med carports och förråd. Carport och förråd ska ej vara dominerande i vy från gata utan placeras tillbakadragna från fasadliv.

Byggnaderna föreslås roteras i placering samt paras ihop i olika kombinationer. På så sätt skapas ett intressant volymspel som tillför variation över området.

Terrasser kan med fördel utformas indragna och som del av grundvolym.



Exempel: Två lika hustyper bildar par. Carport/ förråd är placerat tillbakadragna från husliv. Två hus delar uppfartsområde.



Exempel: Två olika hustyper bildar par. Carports/ förråd är placerade tillbakadragna från husliv. Två hus delar uppfartsområde. Hustyp B har indragna terrass under takvolym.

## KULÖR & MATERIAL

Villornas fasad bör utföras i trä. Villornas tak kan utföras i papp eller plåt. Villorna bör utföras monokromt och fönster, dörrar, avvattnings- och plåtdetaljer bör vara i kulör i ton lika fasad. Till mörk kulör kan naturträ vara komplementfärg. Fasaderna föreslås gestaltas på två olika sätt.



Typ 1

Typ 2

Villornas fasader kan målas heltäckande- eller med genomsiktig lasyrfärg. Carport och förråd ges samma kulör som tillhörande byggnad.

Typ 1: Träfasad med panel samt listverk som skapar rytm och karaktär. Träfasaden kan varieras med olika detaljering/ rytm mellan våningsplanen.

Gemensam färpalett:

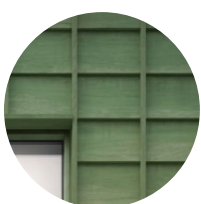
Grön: Olivgrön/mossgrön NCS S 6030-G90Y alt. NCS S 6020-Y10R

Ljus: Varmvit/ljust grå NCS S 0502-Y

Mörk: Svart/mörkt grå NCS S 8000-N alt.

NCS S 8500-N

Typ 2: Träfasad med träskivor eller panel som ger ett slätt uttryck. Träfasaden bör vara homogen över båda våningsplanen.



TRÄ KULÖR



FASAD MED TRÄSKIVA  
LASERAD



FASAD MED LISTVERK  
MÅLAD



KULÖR



PERGOLA



## BALKONGER OCH UTEPLATSER

Eventuella balkonger eller terrasser kan utformas som en tydlig del av villans grundvolym. Balkong eller terrass på våning 2 kan placeras innanför fasadlinje med fasad som räcke. Terrass i markplan kan utföras med villans takvolym eller våning två som väderskydd.

Om balkong eller terrass utförs utanpåliggande byggnadens grundvolym ska den utföras i lätta och transparenta material.

## BOTTENVÅNINGAR OCH BOSTADSENTRÉER

Byggnadernas bottenvåningar är öppna och vänder sig såväl mot gata som trädgård. Villans entré bör vara tydlig och utformas med omsorg. Eventuella skärmtak ska utföras lätta och i kulör lika övrig fasad, material kan exempelvis utgöras av stålplåt.



NEIL DUSHEIKO ARCHITECTS, LONDON OKÄND



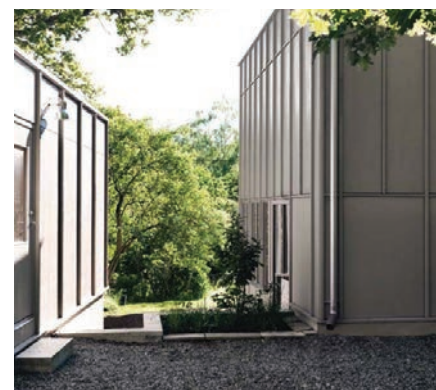
OKÄND



THAM & VIDEGÅRD, SKÄRGÅRDSDSHUS



TRIAS STUDIO, NEWCASTLE



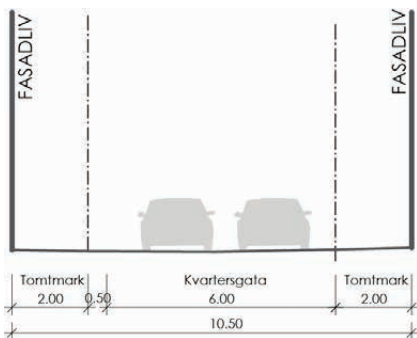
KOD + GENERAL ARCHITECTURE,  
KUMMELNÄS

## MÖTE MED OMGIVNINGEN

Villorna följer ängens lutning och anpassas till landskapets topografi. En ny tillgänglig gata löper igenom området och skapar med sin form två gröna platser med örtrikt gräs och träd. Ett släpp/smitväg skapas mellan husen som säkrar kopplingar från det befintliga grannkvarteret, igenom området och ner till Mälaren och Mälarpromenaden.

Mot öster ligger husen mot ett befintligt radhusområde med häck eller befintliga grönområden som avgränsning. Mot väst ligger husen mot den historiska vägen; Hallunda gårdsväg och trädallé.

Trädallén som ligger väst om Sjöängen är biotopskyddad. Trädens rotzon ligger inom fastighetsgräns och markeras som prickmark varav inga ingrepp eller schaktning får göras på området.



SEKTION D8

### SKAKRAV

- Trädplantering i hårdgjorda ytor ska utföras med skelettjorlar.
- Växtmaterialet ska vara varierat och erbjuda upplevelser under hela året. Växtlighet ska även bidra med ekosystemtjänster, såsom lång blomning för pollinatörer.
- Hårdgjorda ytor utförs i betongmarksten.



SEKTION J-J' SAMT PLANUTSNIITT





## INSPIRATIONSBLIDER

### UTEMILJÖNS KARAKTÄR

Kvartersgatan utförs i asfalt med 0,5 m rännchal av smågatsten samt 0,5 m för belysning på varje sida av gatan.

Sophämtningen sker på kvartersgatan. De flesta villorna har egna sopkärl på förgårdsmarken, men där villorna ligger för långt bort från sopbilen placeras en gemensam sopstation.

Förgårdsmark utförs i marksten med gräsfog på parkeringen och betongmarksten vid husentrén. Förgårdsmarken varierar i storlek, men där det finns plats ska större träd planteras.

Gatans form skapar två mindre grönytor som fördröjer dagvattnet från allmän platsmark i regnbäddar. Här planteras robust växtlighet som är salt-, fukt- och torktålig.

Villatomterna avgränsas med en häck mot den biotopskyddade allén och mellan tomterna inom Sjöängen.

Mot grannkvarteret kompletteras det med häck där det saknas.

Villorna förhåller sig till den befintliga ängens lutning vilket innebär att husen kommer att ligga förskutna i plan på vissa ställen. Eventuella stödmurar får ha en maxhöjd av 0,5m.

Där det finns möjlighet att bygga uteplats på trädgården ska den utföras som trädäck med en maxstorlek på 4x8 m.

### BELYSNING

Belysningen längs med Kvartersgatan består av avbländade parkstolpar på ca 3-4m höjd. Då parkstolparna står på kvartersmark används trä som material för att ge ett informellt uttryck och för att materialmässigt anknyta till naturmarken. Belysningen bör vara väl avbländad och med ett glödljusvarmt ljus på 2700K.



GRÄSARMERING



MARKSTEN



SMÅGATSTEN



TRÄ NATUR



ÄNG



BELYSNING



# FÖRSKOLA

I mötet mellan skogen och den nya och befintliga småhusbebyggelsen planeras en förskola för 135 barn, uppdelad i tre avdelningar.

Förskolans gestaltning formas av mötet mellan småhusen från 60-talet med svagt sluttande tak och skogens böljande landskap.

Total BTA: ca 1800 m<sup>2</sup>

## SKAKRAV

- Förskolegården utformas med naturmaterial som trä och sten och knyter an till omgivande skog.
- Gummiastfalt eller klara mättade färgtoner får inte användas på platsen.
- Vegetation som planteras ska hämta inspiration ifrån och stödja de befintliga biotoperna som finns på plats idag.
- Materialiteten på byggnaden ska samspela med trädens och naturens färger.



FÖRSKOLA





VY FRÅN PROMENADSTRÅK I NORR

## GESTALTNINGSPRINCIPER FÖR NY BEBYGGELSE

### VOLYM

Förskolan föreslås som en enkel och rationell byggnadsvolym med ett lekfullt böljande skärmtak som skapar skugga och väderskydd för verksamheten.

### PLACERING

Förskolans byggnadsvolym tar vid där bebyggelsen slutar och utformas så att den öppnar upp mot skogen.

### KULÖR & MATERIAL

Val av kulör och material hämtar inspiration från förskolans placering i skogen. Även gårdsmiljön utformas med inspiration från befintlig omgivning vad gäller materialval och vegetation.



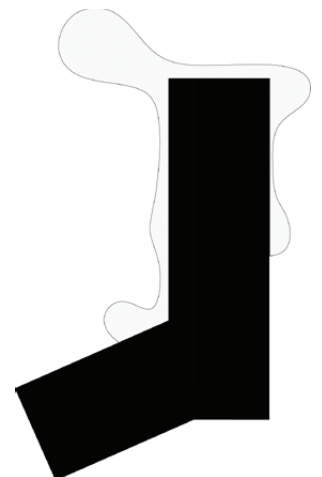
SIKT GENOM BYGGNAD



BARNEN OCH NATUREN



PLATSENS FÄRGER



LEKTULLT OCH RATIONELLT



VY FRÅN SKÄRMTAKETS UTERUM MOT GÅRDEN

## BEBYGGELSENS UTFORMNING

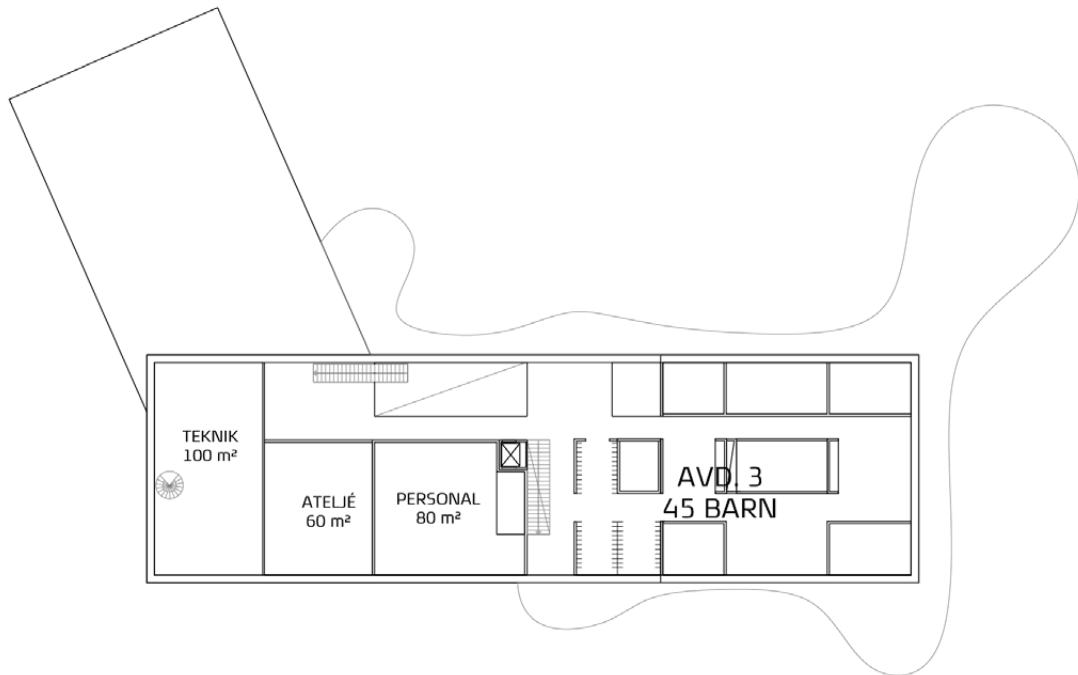
### VOLYM & PLACERING

Förskolan placeras där bebyggelsen slutar och skogen tar vid. Byggnaden placeras på tomtens platå och öppnar upp sig mot norr och den nedåtsluttande terrängen. Byggnaden är uppdelad i en volym på två våningar mot gatan och en lägre del, endast en våning, som vrider sig ut mot nordväst. I sin volymhantering ansluter förskolebyggnaden till den befintliga villabebyggelsen från 60-talet med pulpettak.

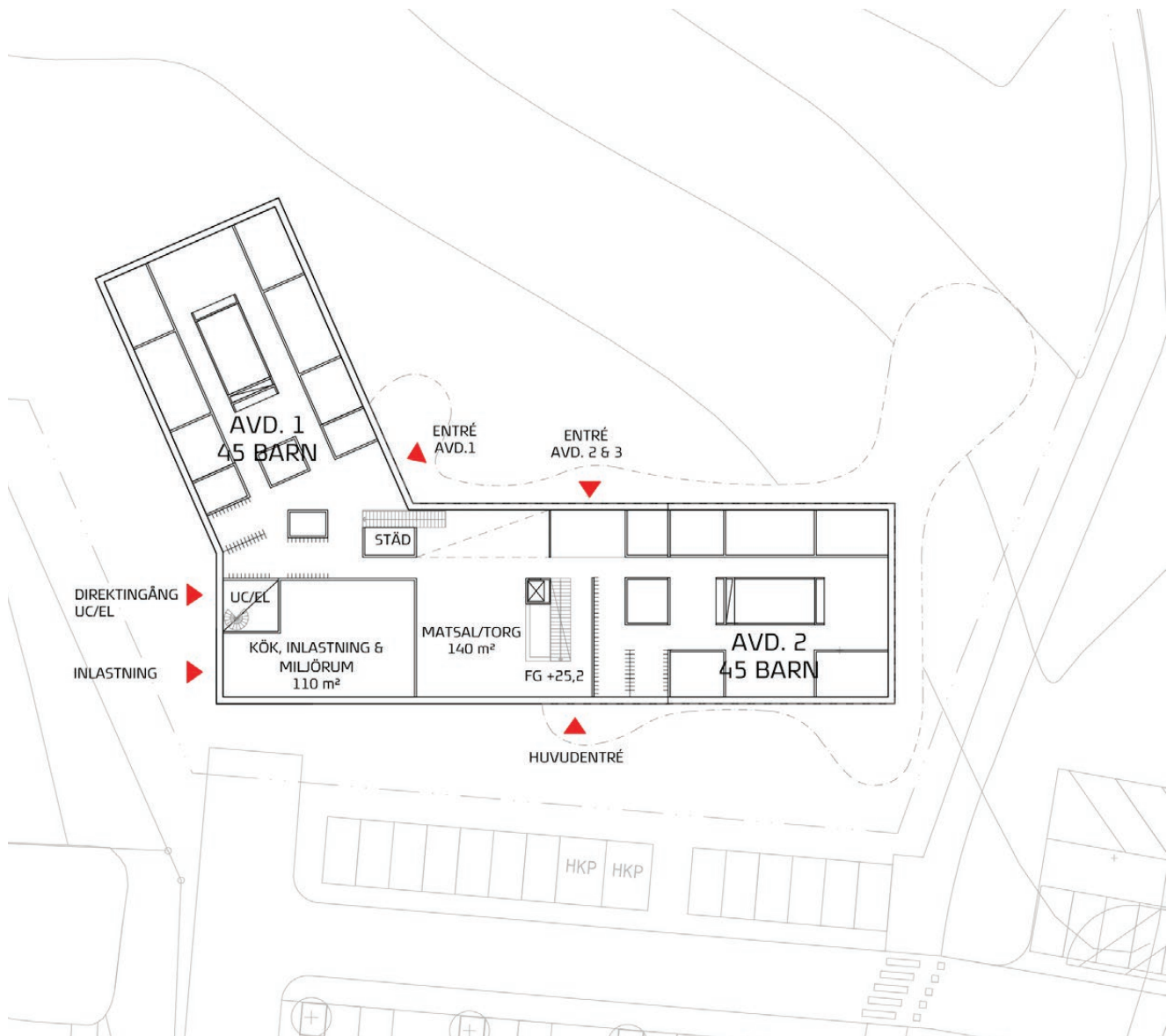
Verksamhetens inre behov, rörelsemönster och funktioner skapar en rationell volym. Barnens perspektiv och utblickar skapar en mönsterverkan och lek med geometri som resulterar i en både rationell och varierad fönstersättning.

Ett lekfullt skärmtak med en mer organisk form sveper om den enkla volymen och skapar väderskyddade uterum som följer den dagliga vägen vid hämtning och lämning, solskydd för barnen och en terrassering med trappor där verksamheten kan förlängas ut i naturen för samlingar, uppvisningar och lek.





PLAN 2



ENTRÉPLAN, SKALA 1:500



VY FRÅN GÅNGSTRÅK MOT ÖSTRA KORTSIDAN.

## KULÖR & MATERIAL

Val av kulör och material hämtar inspiration från förskolans placering i skogen. Samtidigt som byggnaden relaterar till den omkringliggande naturen ska den vara funktionell, ekonomisk och barnvänlig.

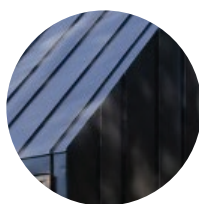
Fasadkulörer och material ska harmoniera med trädens uttryck, den bruna trädstammen och de gröna barren och lövverken. Dessa element kan omsättas till en murad sockelvåning i variationer av brunt tegel, gärna med inslag av glaserat tegel som kan glimra och ge lyster åt fasaden där barn och vuxna rör sig. Sockelvåning kan även utföras i infärgad betong med varierad ytstruktur för taktilitet. Taket kan översättas till en grön plåt som sveper ned över den övre våningen.



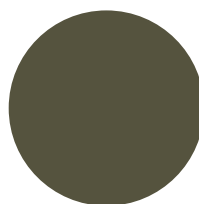
INFÄRGAD BETONG



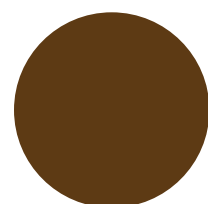
TEGEL



PLÅT

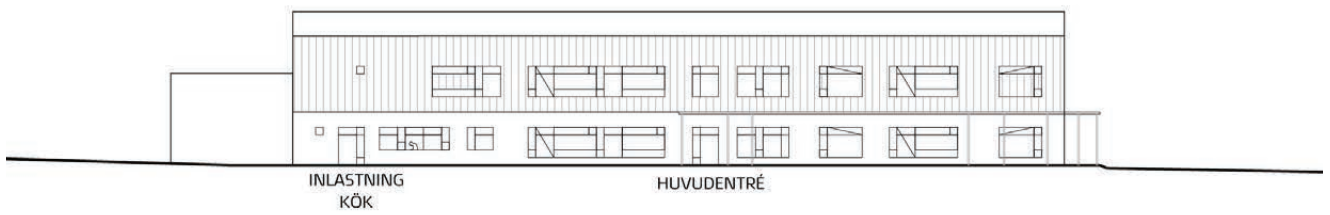


MOSSGRÖN RAL 6003

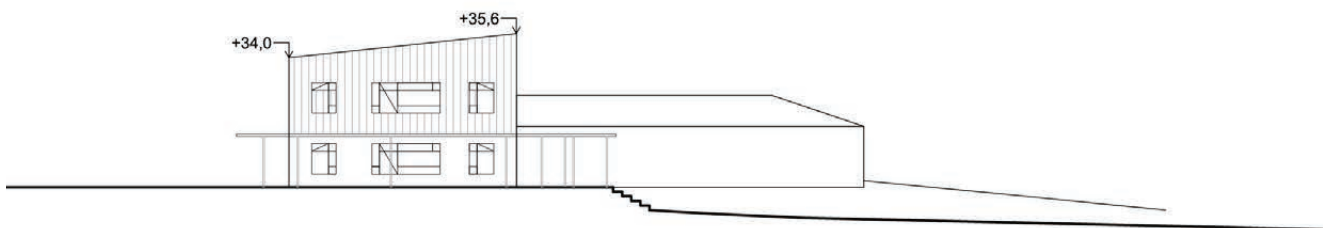


BRUN

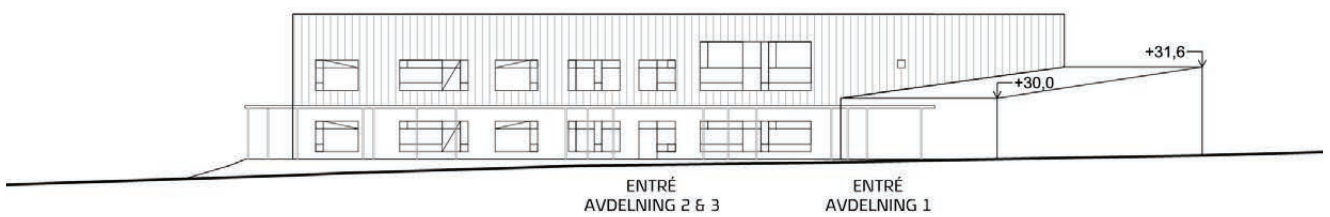




FASAD MOT SÖDER OCH GATAN



FASAD MOT ÖST, ENTRÉPASSAGE MELLAN GATA OCH GÅRD



GÅRDSFASAD MOT NORR



REFERENSER BELYSNING

# VÅRDBOENDE

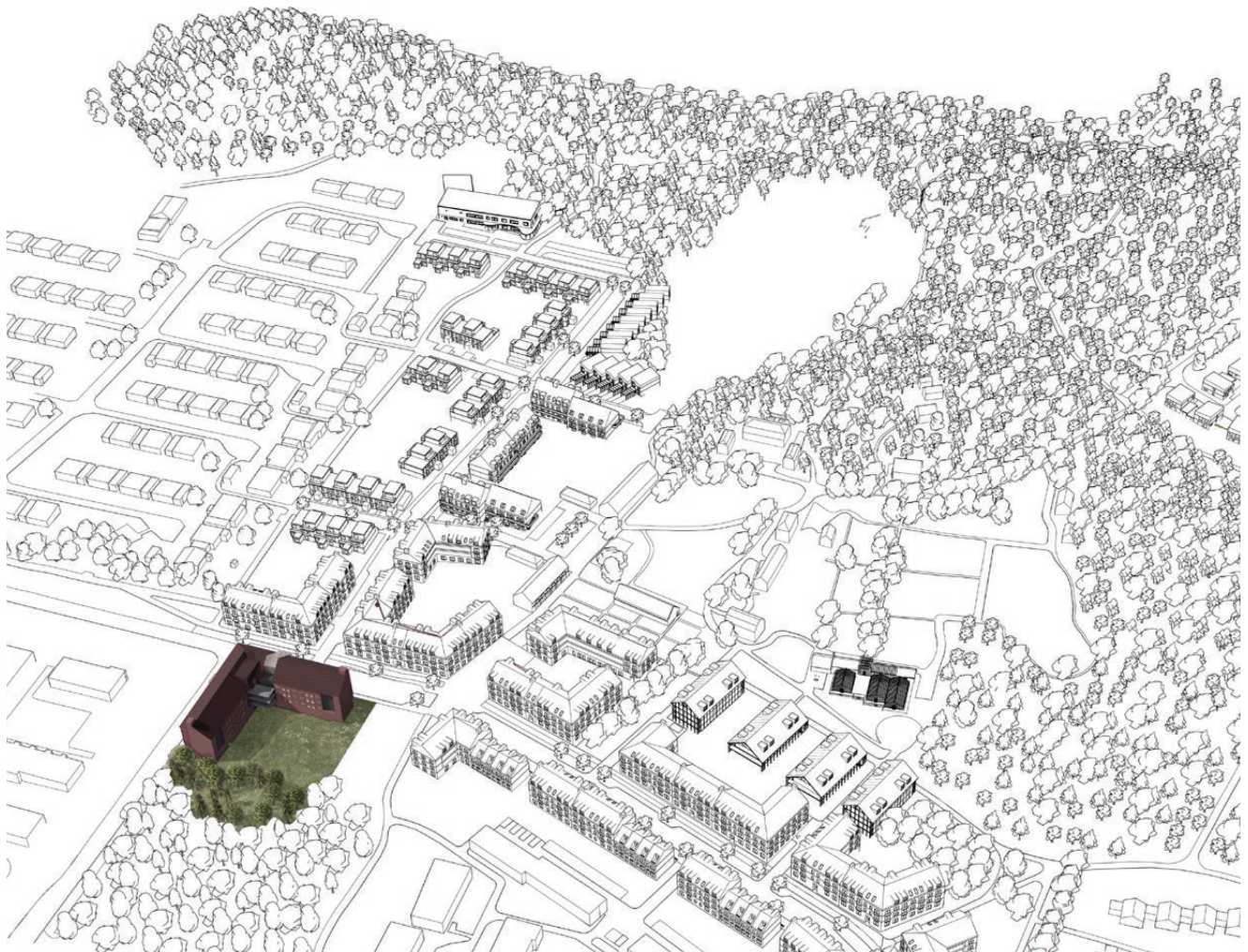
Vård- och omsorgsboende med 60 boendeplatser planeras på huvudgatan i området där en viktig nod av gator, gångstråk och siktlinjer uppstår.

Byggnaden ska genom sitt uttryck smälta in i övrig bostadsbebyggelse samtidigt som den möjliggör en öppen och inbjudande bottenvåning.

Total BTA: ca 6000 m<sup>2</sup>

## SKAKRAV

- Gården ska avgränsas med staket och häck mot omgivningen.
- Gården ska utformas med växtlighet och anpassas till de äldres behov.



VÅRDBOENDE





## GESTALTNINGSPRINCIPER FÖR NY BEBYGGELSE

### VOLYM

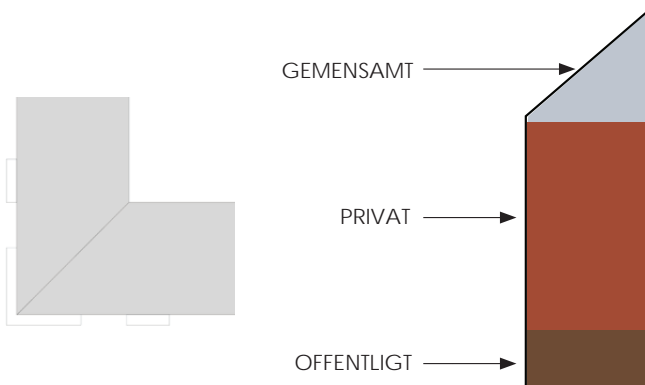
Byggnadsvolymen relaterar till omgivande bostadsbebyggelse och bör utformas med sadeltak, som löper över hörn, med möjlighet till skorstensmotiv. Byggnaden kan inrymma ett integrerat och gemensamt växthus som utformas som en del av byggnadsvolymen.

### PLACERING

Vårdboendet utformas som en L-formad byggnad och placeras så att den öppnar sig mot befintlig grön kulle i söder.

### KULÖR & MATERIAL

Byggnadens hantering av kulör och materialitet bör samspela med arkitektoniska uttryck som kännetecknar den nya stadsdelen.



I HÖRNLÄGEN MÖTS TAK I VINKEL

MATERIALITET VISAR INSIDAN



GEMENSAMT VÄXTHUS INTEGRERAT I TAKET





## BEBYGGELSENS UTFORMNING

### VOLYM & PLACERING

Byggnaden ska skapa förutsättningar för en lugn och skyddad miljö för de boende, samtidigt som den ger möjlighet till möten och nya intryck från den närmaste omgivningen.

På entréplan placeras utrymmen för samvaro, både med koppling till gatan, så som matsalen på hörnet,

samt lugnare och mer introverta rum vända mot gården. Gården vänder sig mot den grönskande kullen i syd och ska avgränsas mot parken i öst med häck och staket. Gården ska utgöra de boendes egen oas såväl fysiskt som visuellt. Kullen i söder skapar en gräns och en öppning vid kullen skapar möjlighet att gå runt byggnaden utomhus.



INSPIRATIONSBILDER





## KULÖR & MATERIAL

Byggnadens hantering av volym, kulör och materialitet bör samspela med arkitektoniska uttryck som kännetecknar den nya stadsdelen. Samtidigt bör byggnadens utformning ge uttryck för byggnadens specifika verksamhet och funktion.

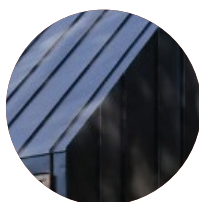
Kulör- och materialhantering föreslås spegla insidans liv och uppbyggnad där de tre olika delarna; offentligt, gemensamt och privat får varsitt uttryck som går att läsa i fasad. De offentliga delarna i sockelvåningen och hörndelen utförs med fördel i brunrött tegel.

De privata rummen, de boendes egna rum och hem, föreslås få en faluröd plåtfasad som repeteras med fönsterpartier och franska balkonger för fint ljusinsläpp vid golv och utblick från sängläge.

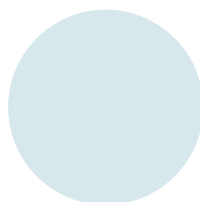
De gemensamma delarna kan få ett uttryck präglad av glas och genomsiktighet. Kvällstid samt under vinterhalvåret skapar de gemensamma rummen, genom sin transparens, upplysta lyktor och ljuspunkter för omgivningen.



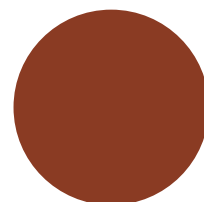
TEGEL



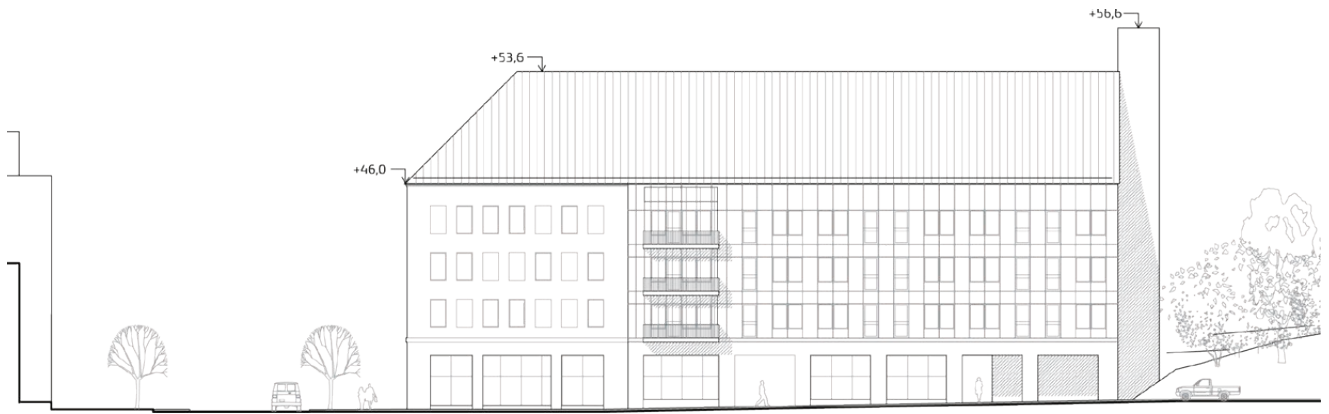
PLÅT



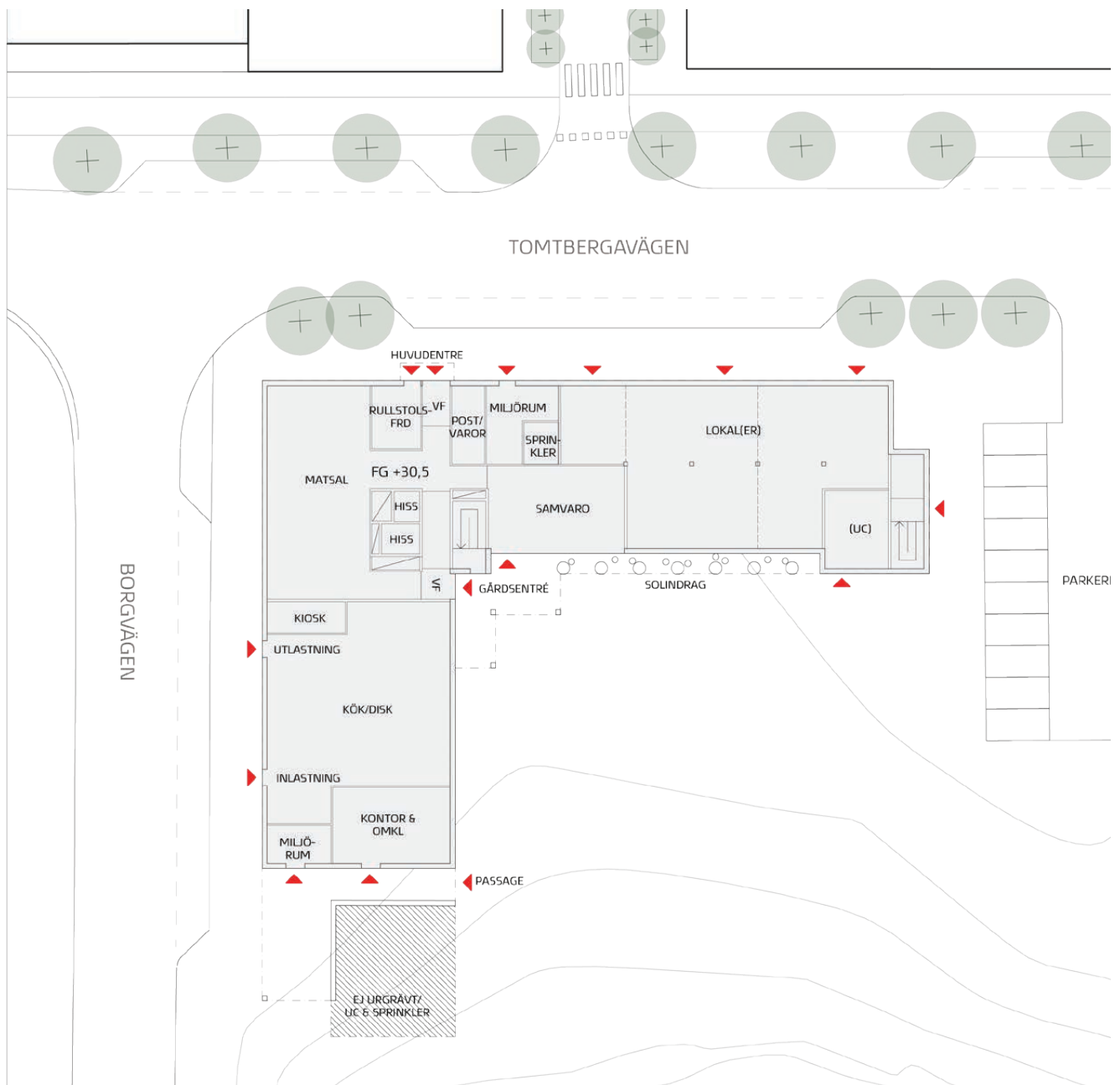
GLAS



FALURÖD  
NCS S 4550-Y70R



FASAD MOT ÖSTER, SKALA 1:500



GATUPLAN 1:500

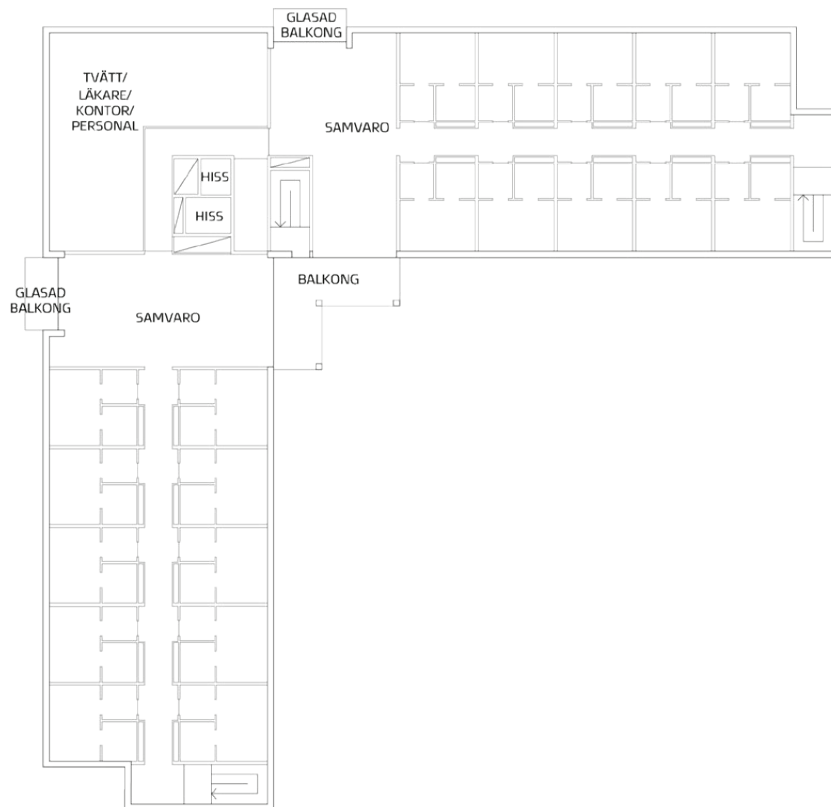




## BELYSNING

Äldreboendets fasad får ett lätt upplättningsljus i form av avbländade väggarmaturer i ett glödljusvarmt ljus (2700K). Förstärkt belysning vid entréen och även vägg

eller takarmaturer sprider ett behagligt ljus i solindraget och passager.



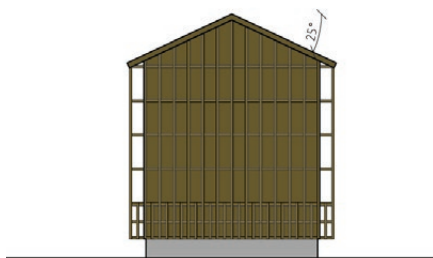
NORMALPLAN 1:500

# TEKNISK FÖRSÖRJNING - NÄTSTATIONER

Inom området Hallunda Gård kommer det att uppföras ett antal nya nätstationer. Dessa servicebyggnader ska anpassas i sin utformning till den speciella miljö som Hallunda Gårdspark utgör. Teknikbyggnaders placering sker både i nära anslutning till ny bebyggelse alternativt placering i naturmark. Utifrån placering finns två olika utformningsprinciper.

## Princip 1 - Placering intill bebyggelse

De nätstationer som placeras i anslutning till befintlig eller ny bebyggelse ska anpassas till denna avseende volym och kulör. Byggnad har sadeltak i plåt och en fasad som utformas med omsorg i detaljering, exempelvis med en yttre fasad av träribbor.



NÄTSTATION PRINCIP 1

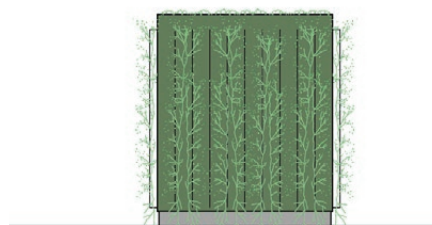
- Sadeltak lutning minst 25 grader

Byggnaden ska upplevas monokrom i sitt utförande och takplåt, fasadskiva och träribbor ska utföras i samma / närliggande kulör.

## Princip 2 - Fristående placering

De nätstationer som placeras i natur eller park ska utföras i kulör som harmonierar med närliggande bebyggelse. Byggnad har låglutande tak, sedumtak eller annan typ av grönt tak. Fasaden har baskulör lika bebyggelse med ett utanpåliggande skikt av vajrar som möjliggör vertikal grönska.

Grundprincipen är att båda varianterna kläs med exempelvis skivmaterial som bas och en yttre fasad av träribbor (princip 1) eller vertikal grönska (princip 2).

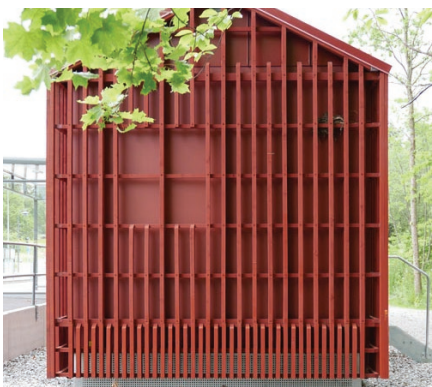
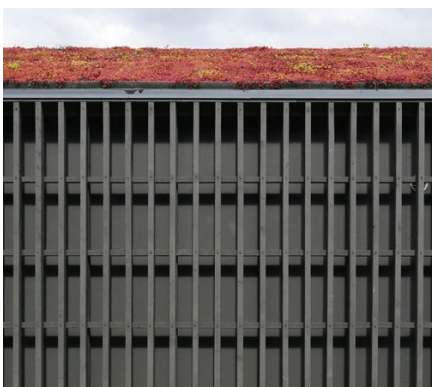


NÄTSTATION PRINCIP 2

- Ej utskjutande platt/ låglutande sedumtak



REFERENSER GRÖNA FASADER



DINELL JOHANSSON, LIDINGÖBANAN



**Nätstationer 1-2 (Princip 1)**

Placering intill bebyggelse, kulör anpassas till angiven bebyggelse.

**Nätstation 3-5 (Princip 2)**

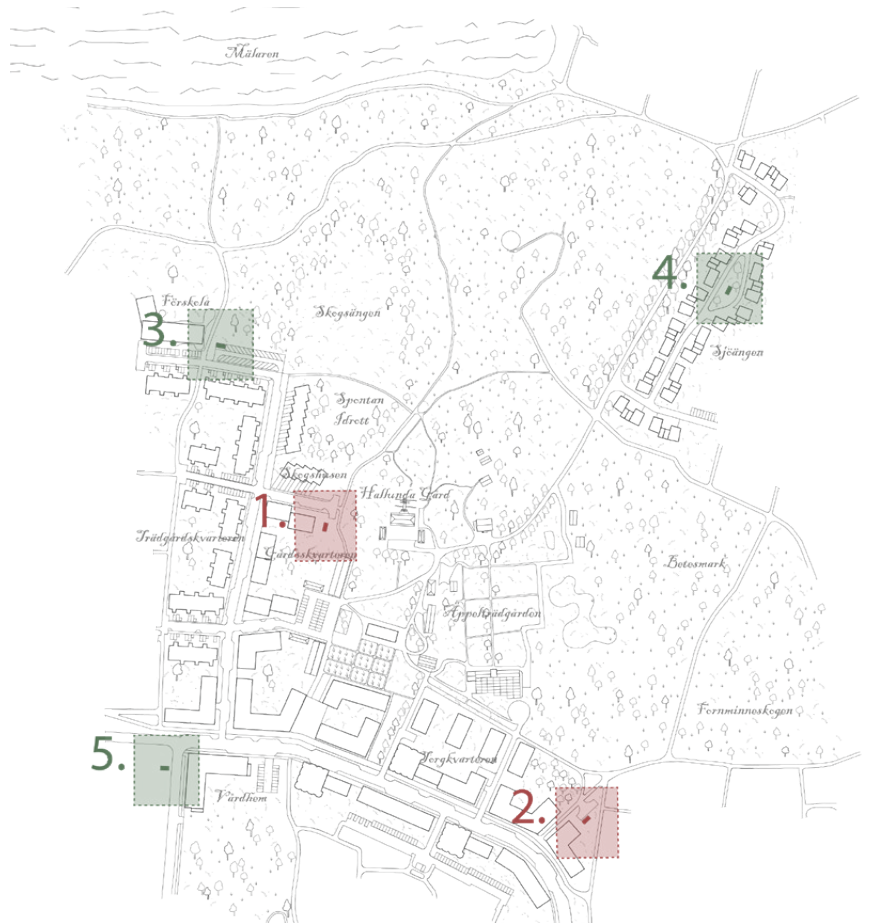
Fristående placering, kulör anpassas till angiven bebyggelse.

**NÄTSTATION 1**

PLACERING INTILL BEBYGGELSE  
GÅRDSKVARTEREN



FALURÖD



**NÄTSTATION 2**

PLACERING INTILL BEBYGGELSE  
TORGKVARTEREN



OLIV



FALURÖD

**NÄTSTATION 3**

FRISTÅENDE PLACERING  
INTILL SJÖÄNGGEN VILLOR



OLIV / MOSS



TRÄ NATUR



SVART

**NÄTSTATION 4/5**

FRISTÅENDE PLACERING  
INTILL NYA SKOLAN



MOSSGRÖN



BRUN

**NÄTSTATION 5**

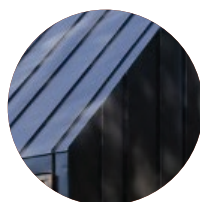
FRISTÅENDE PLACERING  
INTILL VÄRDBOENDE



FALURÖD



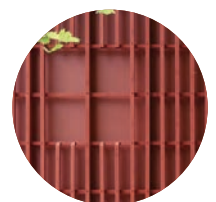
GRÖNA FASADER



PLÅTTAK



GRÖNA TAK



RIBBOR



HALLUNDA GÅRDSPARK

---