

Miljö- och hälsoskyddsämnden 2022 (Miljö- och
hälsoskyddsämnd 2022-04-04)

2022-04-04 18:30 - 21:00

Digitalt/Munkhättan plan 3

Mötesinnehåll

Punkt 0: Kallelse 2022-03-24..... 1

Kategori - Ärende för beslut

Punkt 1: Verksamhetsplan för Botkyrka Fairtrade City år 2022..... 2

Punkt 2: Bildande av Mälarskogen naturreservat UTGÅR..... 3

Punkt 3: Ekonomisk rapport per mars med helårsprognos..... 4

Punkt 4: Delegationsärenden..... 5



Kallelse till sammanträde med miljö- och hälsoskyddsnämnden 2022-04-04

Tid: 2022-04-04, **Kl:** 18:30

Plats: Digitalt via Microsoft Teams

Ordförande: Camilla Eriksson (C)

Sekreterare: Emmy Benedicto

Ärenden:

		Dnr.
	Ärende för beslut	
1.	Verksamhetsplan för Botkyrka Fairtrade City år 2022	MHN/2022:00022
2.	Bildande av Mälarskogen naturreservat UTGÅR	MHN/2022:00152
3.	Ekonomisk rapport per mars med helårsprognos	MHN/2022:00021
4.	Delegationsärenden	MHN/2022:00014
5.	Förvaltningsdirektören informerar	



Verksamhetsplan för Botkyrka Fairtrade City år 2022 (MHN/2022:00022)

Beslut

Miljö- och hälsoskyddsnämnden godkänner handlingsplan för Botkyrka Fairtrade City för år 2022 i enlighet med miljöenhetens tjänsteskrivelse 2022-03-08.

Sammanfattning

Kommunstyrelsen beslutade i § 144, 2018-06-04 att inrätta beredningen Fairtrade City från och med den 1 december 2018. Beredningen ska årligen ta fram en handlingsplan för beslut i miljö- och hälsoskyddsnämnden samt delge kommunstyrelsen underlag i form av ett anmälningsärende.

I miljöenhetens tjänsteskrivelse 2022-03-08 redovisas verksamhetsplanen för 2022. Handlingsplanen följs upp och revideras vid behov under året vid styrgruppens möten.

Diplomeringen Fairtrade City ger tillgång till ett varumärke som konkret visar på hur kommunen aktivt arbetar med flera av målen i Agenda 2030.

**Referens**

Jessica Nyberg
jessica.nyberg@botkyrka.se

Mottagare

Miljö- och hälsoskyddsnämnden

Verksamhetsplan för Botkyrka Fairtrade City år 2022

Förslag till beslut

Miljö- och hälsoskyddsnämnden godkänner handlingsplan för Botkyrka Fairtrade City för år 2022 i enlighet med miljöenhetens tjänsteskrivelse 2022-03-08.

Sammanfattning

Kommunstyrelsen beslutade i § 144, 2018-06-04 att inrätta beredningen Fairtrade City från och med den 1 december 2018. Beredningen ska årligen ta fram en handlingsplan för beslut i miljö- och hälsoskyddsnämnden samt delge kommunstyrelsen underlag i form av ett anmälningsärende.

I miljöenhetens tjänsteskrivelse 2022-03-08 redovisas verksamhetsplanen för 2022. Handlingsplanen följs upp och revideras vid behov under året vid styrgruppens möten.

Diplomeringen Fairtrade City ger tillgång till ett varumärke som konkret visar på hur kommunen aktivt arbetar med flera av målen i Agenda 2030.

Diplomeringen Fairtrade City

Fairtrade City är en diplomering till kommuner som engagerar sig för etisk konsumtion och hållbar handel i linje med Agenda 2030. Nästan samtliga av de 169 delmålen i Agenda 2030 berör jordbruk, livsmedel och hållbara villkor i produktionsled. Dessa delmål utgör kärnan i Fairtrades verksamhet. Idag finns det över 2 000 Fairtrade City i världen varav 47 kommuner och tre regioner finns i Sverige.



Diplomeringen Fairtrade City innebär att kommunen lever upp till kriterier för strategiskt arbete, hållbarhetskrav i upphandlingar och har ett aktivt informations- och engagemangsarbete i lokalsamhället. Arbetet leds av en samverkansgrupp som ska representera hela lokalsamhället – kommun, näringsliv och civilsamhälle.

Varje år ska en förnyelseansökan skickas in till Fairtrade City Sverige för att kommunen ska kunna behålla sin diplomering som Fairtrade City. Fairtrade Sverige tar sedan 2017 ut en årlig diplomeringsavgift för att upprätthålla kvalitet och ge diplomerade kommuner stöd och hjälp. Diplomeringsavgiften baseras på invånarantalet i kommunen och Botkyrka kommuns årliga avgift är 20 000 kronor.

Certifieringen Fairtrade

Fairtrade är en oberoende certifiering med målsättning att skapa förutsättningar för odlare och anställda i länder med utbredd fattigdom att förbättra sina arbets- och levnadsvillkor. Fairtrade International är den internationella paraplyorganisationen som utvecklar kriterier och samordnar arbetet som sker inom ramen för Fairtrade. Fairtrade-kriterierna baseras på FN:s fackorgan för arbetslivsfrågors (ILO) konventioner.

Certifiering och kontrollen av att Fairtrades kriterier efterlevs utförs av Flocert, ett internationellt certifieringsorgan med ISO 17065-ackreditering som är den ledande kvalitetsnorm som gäller för certifieringsorganisationer. Det innebär att verksamheten är oberoende och transparent samt att detta kontrolleras av en tredje part.

Botkyrka - en Fairtrade City

Botkyrka kommun blev en diplomerad Fairtrade City år 2010 och har årligen omdiplomerats av Fairtrade Sverige efter att genom förnyelseansökan visat att vi har uppfyllt kriterierna.

Kommunstyrelsen beslutade i § 144, 2018-06-04 att inrätta beredningen Fairtrade City från och med den 1 december 2018. Beredningen ska bland annat ta fram en årlig handlingsplan för beslut i miljö- och hälsoskyddsnämnden samt delge kommunstyrelsen underlag i form av ett anmälningsärende.

Kommunledningsförvaltningen ansvarade mellan åren 2010 - 2016 för Botkyrkas Fairtrade City-arbete och dess budget. Miljöenheten på samhällsbyggnadsförvaltningen bistod med personal samt genomförde



aktiviteter. Mellan åren 2016 – 2021 ansvarar miljöenheten på samhällsbyggnadsförvaltningen för budget samt det operativa arbetet med Botkyrka Fairtrade City. Från januari 2022 ansvarar kommunledningsförvaltningen åter igen för arbetet med Botkyrka Fairtrade City.

Reglementena för miljö- och hälsoskyddsnämnden samt kommunstyrelsen har inte hunnit ändras i samband med att ansvaret för Botkyrkas Fairtrade arbete har flyttats från miljöenheten på samhällsbyggnadsförvaltningen till samhällsutvecklingsavdelningen på kommunledningsförvaltningen. Det innebär att miljö- och hälsoskyddsnämnden måste besluta om verksamhetsplanen tills reglementena för nämnderna är uppdaterade.

Verksamhetsplan för 2022

Under år 2022 kommer samverkansgruppen för Botkyrka Fairtrade City fortsätta att driva informationsinsatser och andra aktiviteter för att öka kännedom om etisk konsumtion och hållbar handel.

Samverkansgruppen planerar att:

- genomföra aktiviteter i samband med Fairtrade Challenge 9–15 maj,
- delta på Hållbarhetsdagen i Fittja 17 juni,
- utbilda kommunens måltidspersonal inom förskola och skola om Fairtrade,
- informera om fairtrade på fritidsgårdar, högstadieskolor och gymnasiet i kommunen,
- genomföra aktiviteter i samband med Fairtrade Fokus som äger rum vecka 41–42,
- genomföra fyra samverkansmöten under året där handlingsplanen följs upp och revideras vid behov. Inför varje planerad aktivitet träffas en arbetsgrupp och lägger upp arbetet.

Ekonomiska konsekvenser av beslutet

Fairtrade Sverige tar sedan 2017 ut en årlig diplomeringsavgift, avgiften baseras på invånarantalet i kommunen. Botkyrka kommuns årliga avgift är 20 000 kronor. Därtill tillkommer kostnader för informations- och engagemangsaktiviteter för att öka kännedom om etisk konsumtion och



hållbar handel. Utgifterna för att arrangera aktiviteter har varierat under åren med ett genomsnitt på runt 10 000 kr per år. På grund av pandemin hade samverkansgruppen för Botkyrka Fairtrade City inga utgifter under åren 2020 och 2021.

Carina Molin

Samhällsbyggnadsdirektör

Samhällsbyggnadsförvaltningen

Expedieras till:

Kommunstyrelsen

Charlotta Brask, kommunledningsförvaltningen

Dennis Latifi, kommunledningsförvaltningen

Jessica Nyberg, kommunledningsförvaltningen



Bildande av Mälarskogens naturreservat

Beslut

Miljö- och hälsoskyddsnämndens förslag till kommunfullmäktige:

Kommunfullmäktige beslutar att bilda naturreservatet Mälarskogen i enlighet med föreliggande förslag.

Kommunfullmäktige beslutar att kostnaderna för naturreservatets bildande och inrättande täcks med del av markåtkomstbidraget från Naturvårdsverket.

Kommunfullmäktige beslutar att den årliga driftsbudgeten utökas för att täcka kostnaderna för naturreservatets drift.

Sammanfattning

I maj 2020 beslutade kommunfullmäktige (§ 46) att uppdra åt miljö- och hälsoskyddsnämnden att gå vidare med arbetet att bilda det föreslagna naturreservatet Mälarskogen. (KS/2020:273)

Att bilda naturreservatet är i linje med Klimat- och sårbarhetsanalys för Botkyrka 2021. Den förespråkar att man, för att motverka effekterna av klimatförändringen, med bland annat risk för förhöjda temperaturer och ökad förlust av biologisk mångfald, långsiktigt eftersträvar en grön infrastruktur. Det är sammanhängande ekologiskt funktionella nätverk som bevarar den biologiska mångfalden och främjar ekosystemtjänster. Detta är en av anledningarna till att man även avseende den stadsnära naturmarken bör verka för att bevara och skapa större, sammanhängande volymer naturmark som ett komplement till de små enskilda naturområdena.

Den större sammanhängande naturmarken har en temperatursänkande effekt och fungerar också som ett stadsnära attraktivt friluftsf- och rekreationsområde. Att bevara större naturområden som naturreservat innebär en långsiktig investering som främjar kommunens medborgares livskvalitet och folkhälsa samtidigt som de närliggande bostadsområdena blir mer attraktiva.

Bilagda ”Beslutsdokument för bildande av naturreservatet Mälarskogen” med bilagor har tagits fram som underlag för beslut om bildande av naturreservatet. Beslutsdokumentet innehåller bland annat reservatets syfte, föreskrifter, skäl till beslut, intresseprövning, bidrag till miljömål och ekosystemtjänster, beslutskarta med reservatsgräns, karta med funktionsindelning ur naturvårdessynpunkt, samt skötselplan med skötselkarta.



Skäl till beslut är att området hyser höga natur-, kultur-, friluft- och rekreationsvärden. Dessa finns beskrivna i det bilagda beslutsdokumentet. Området är också del av fyra riksintresseområden samt tre värdetrakter för trädmiljöer.

Att skydda området som naturreservat är förenligt med hushållnings-bestämmelserna, gällande översiktsplan för Botkyrka kommun, kommunens grönstrukturprogram och berörda detaljplaner.

Naturreservatets bildande är också positivt för de närliggande detaljplaneringsprojekten. Om en grön infrastruktur som bygger på att den biologiska mångfalden och ekosystemtjänster prioriteras och integreras i den fysiska planeringen innebär det att denna del av detaljplaneringen underlättas.

Vid kontakt med Länsstyrelsen har det framkommit att den natur som skyddas genom naturreservat ska ligga inom naturreservatet. Krävs det en skyddszon ska den också ligga inom naturreservatet. Det finns inte krav på någon skyddszon utanför reservatet. Det innebär att en ny detaljplan med kvartersmark invid reservatsgränsen inte påverkas.

Områdets bevarande som naturreservat bidrar också att uppfylla främst fyra av de nationella miljömålen samt att säkerställa många ekosystemtjänster.

Samråd har skett med Länsstyrelsen som tillstyrkt bildandet av naturreservatet. Naturvårdsverket har lämnat ett förhandsbesked om markåtkomstbidrag som har förlängts för 2022. Samråd har också skett med Stockholm Vatten AB (SVOA) som äger den västra delen av reservatsområdet. SVOA ser inte att reservatsbildningen skulle störa deras verksamhet med dricksvattenproduktion och ställer sig positiva till förslaget. Ett reservatsavtal ska upprättas mellan dem och Botkyrka kommun.

De värderingar som Naturvårdsverkets värderare har utfört för att bedöma omfattningen av markåtkomstbidraget visar på att tidigare bedömning inte var en underskattning. (Se vidare under Ekonomiska konsekvenser.)

**Referens***Britta Ahlgren**britta.ahlgren@botkyrka.se***Mottagare**

Kommunfullmäktige

Bildande av Mälarskogens naturreservat

Förslag till beslut

Miljö- och hälsoskyddsnämndens förslag till kommunfullmäktige:

Kommunfullmäktige beslutar att bilda naturreservatet Mälarskogen i enlighet med föreliggande förslag.

Kommunfullmäktige beslutar att kostnaderna för naturreservatets bildande och inrättande täcks med del av markåtkomstbidraget från Naturvårdsverket.

Kommunfullmäktige beslutar att den årliga driftsbudgeten utökas för att täcka kostnaderna för naturreservatets drift.

Sammanfattning

I maj 2020 beslutade kommunfullmäktige (§ 46) att uppdra åt miljö- och hälsoskyddsnämnden att gå vidare med arbetet att bilda det föreslagna naturreservatet Mälarskogen. (KS/2020:273)

Att bilda naturreservatet är i linje med Klimat- och sårbarhetsanalys för Botkyrka 2021. Den förespråkar att man, för att motverka effekterna av klimatförändringen, med bland annat risk för förhöjda temperaturer och ökad förlust av biologisk mångfald, långsiktigt eftersträvar en grön infrastruktur. Det är sammanhängande ekologiskt funktionella nätverk som bevarar den biologiska mångfalden och främjar ekosystemtjänster. Detta är en av anledningarna till att man även avseende den stadsnära naturmarken bör verka för att bevara och skapa större, sammanhängande volymer naturmark som ett komplement till de små enskilda naturområdena.

Den större sammanhängande naturmarken har en temperatursänkande effekt och fungerar också som ett stadsnära attraktivt frilufts- och rekreationsområde. Att bevara större naturområden som naturreservat



innebär en långsiktig investering som främjar kommunens medborgares livskvalitet och folkhälsa samtidigt som de närliggande bostadsområdena blir mer attraktiva.

Bilagda ”Beslutsdokument för bildande av naturreservatet Mälarskogen” med bilagor har tagits fram som underlag för beslut om bildande av naturreservatet. Beslutsdokumentet innehåller bland annat reservatets syfte, föreskrifter, skäl till beslut, intresseprövning, bidrag till miljömål och ekosystemtjänster, beslutskarta med reservatsgräns, karta med funktionsindelning ur naturvärdessynpunkt, samt skötselplan med skötselkarta.

Skäl till beslut är att området hyser höga natur-, kultur-, friluft- och rekreationsvärden. Dessa finns beskrivna i det bilagda beslutsdokumentet. Området är också del av fyra riksintresseområden samt tre värdeetrakter för trädmiljöer.

Att skydda området som naturreservat är förenligt med hushållningsbestämmelserna, gällande översiktsplan för Botkyrka kommun, kommunens gröstrukturprogram och berörda detaljplaner.

Naturreservatets bildande är också positivt för de närliggande detaljplaneringsprojekten. Om en grön infrastruktur som bygger på att den biologiska mångfalden och ekosystemtjänster prioriteras och integreras i den fysiska planeringen innebär det att denna del av detaljplaneringen underlättas.

Vid kontakt med Länsstyrelsen har det framkommit att den natur som skyddas genom naturreservat ska ligga inom naturreservatet. Krävs det en skyddszon ska den också ligga inom naturreservatet. Det finns inte krav på någon skyddszon utanför reservatet. Det innebär att en ny detaljplan med kvartersmark invid reservatsgränsen inte påverkas.

Områdets bevarande som naturreservat bidrar också att uppfylla främst fyra av de nationella miljömålen samt att säkerställa många ekosystemtjänster.

Samråd har skett med Länsstyrelsen som tillstyrkt bildandet av naturreservatet. Naturvårdsverket har lämnat ett förhandsbesked om markåtkomstbidrag som har förlängts för 2022. Samråd har också skett med Stockholm Vatten AB (SVOA) som äger den västra delen av reservatsområdet. SVOA ser inte att reservatsbildningen skulle störa deras verksamhet med dricksvattenproduktion och ställer sig positiva till



förslaget. Ett reservatsavtal ska upprättas mellan dem och Botkyrka kommun.

De värderingar som Naturvårdsverkets värderare har utfört för att bedöma omfattningen av markåtkomstbidraget visar på att tidigare bedömning inte var en underskattning. (Se vidare under Ekonomiska konsekvenser.)

Ärendet

Naturresevatets syfte

Syftet med naturresevatet är att långsiktigt bevara ett naturskogsområde och ett vattenområde med dess växt-, svamp- och djurliv, i det gröna och blå sambandet längs med Mäljarstranden. Resevatets höga rekreativvärden ska tillvaratas, de är viktiga för att tillgodose det tätortsnära friluftslivet i norra Botkyrka. Samtidigt ska de höga värdena hos naturmiljön och kulturmiljölandskapet bibehållas och utvecklas.

Bakgrund

Mittenmajoriteten i Botkyrka kommun gav, i sin budget för innevarande mandatperiod, miljö- och hälsoskyddsnämnden i uppdrag att undersöka möjligheten att inrätta ett naturresevat mellan Norsborgs vattenverk och Slagstabadet.

Under utredningens gång framkom det att ytterligare ett par områden vid Slagstabadet har höga natur-, rekreativ- och kulturvärden och de har därför inkluderats i utredningsområdet. Dessa områden är:

- Området öster om Slagstabadet bort till Slagsta Marina, kallat Korpberget.
- Vattenområdet utanför Slagstabadet och Korpberget som är en skyddsvärd miljö eftersom den hyser småsvalting, en ansvarsart i Mälaren.

Området mellan vattenverket och Norsborgsparken är inte naturmark och har undantagits från reservatsutredningen.

Utredningen kom fram till slutsatsen att bildandet av ett naturresevat är ett ändamålsenligt sätt att bevara naturområdet "Mälarskogen" med många värden och funktioner i den norra delen av Botkyrka kommun. Området



ligger i direkt anslutning till bostadsområdena Norsborg, Hallunda och Slagsta. Det är naturskönt, lättillgängligt och välbesökt och har också höga kulturvärden med spår från bronsålder och framåt.

Den 28 maj 2020 beslutade kommunfullmäktige (§ 46) att uppdra åt miljö- och hälsoskyddsnämnden att gå vidare med arbetet att bilda det föreslagna naturreservatet med arbetsnamnet Mälarskogen (KS/2020:273).

Att bilda naturreservatet är i linje med Klimat- och sårbarhetsanalys för Botkyrka 2021. Den förespråkar att man, för att motverka effekterna av klimatförändringen, med bland annat risk för förhöjda temperaturer och ökad förlust av biologisk mångfald, långsiktigt eftersträvar en grön infrastruktur. Det är sammanhängande ekologiskt funktionella nätverk som bevarar den biologiska mångfalden och främjar ekosystemtjänster. Detta är en av anledningarna till att man även avseende den stadsnära naturmarken bör verka för att bevara och skapa större, sammanhängande volymer naturmark som ett komplement till de små enskilda naturområdena.

Den större sammanhängande naturmarken har en temperatursänkande effekt och fungerar samtidigt som ett stadsnära attraktivt friluft- och rekreationsområde. Att bevara större naturområden som naturreservat innebär en långsiktig investering som främjar kommunens medborgares livskvalitet och folkhälsa samtidigt som de närliggande bostadsområdena blir mer attraktiva.

Bilagda ”Beslutsdokument för bildande av naturreservatet Mälarskogen” med bilagor har tagits fram som underlag för beslut om bildande av naturreservatet. Beslutsdokumentet innehåller bland annat reservatets syfte, föreskrifter, skäl till beslut, intresseprövning, bidrag till miljömål och ekosystemtjänster, beslutskarta med reservatsgräns, karta med funktionsindelning ur naturvärdessynpunkt, samt skötselplan med skötselkarta.

Samråd har skett med Länsstyrelsen som tillstyrkt reservatets bildande och beslutsdokumentet. Naturvårdsverket har lämnat ett förhandsbesked om markåtkomstbidrag som har förlängts för 2022. (Se vidare om detta under Förhandsbesked och Ekonomiska konsekvenser)

Samråd har också skett med Stockholm Vatten och Avfall AB (SVOA) som äger den västra delen av föreslaget reservatsområde. SVOA ser inte att reservatsbildningen skulle störa deras verksamhet med dricksvattenproduktion och ställer sig positiva till förslaget. Ett reservatsavtal ska upprättas mellan dem och Botkyrka kommun.



Skälen för reservatets bildande

Området hyser höga natur-, kultur-, frilufts- och rekreationsvärden. Dessa finns beskrivna i ”Beslutsdokument för bildande av naturreservatet Mälarskogen”. Området är också del av fyra riksintresseområden, samt av tre värdetrakter för trädmiljöer.

Att skydda området som naturreservat är förenligt med hushållningsbestämmelserna, gällande översiktsplan, kommunens grönstrukturprogram och berörda detaljplaner där området är planerad som natur eller park.

Naturreservatets bildande är också positivt för de närliggande detaljplaneringsprojekten. Om en grön infrastruktur som bygger på att den biologiska mångfalden och ekosystemtjänster prioriteras och integreras i den fysiska planeringen innebär det att denna del av detaljplaneringen underlättas. Detta är något som Länsstyrelsen förespråkar i sin handlingsplan för grön infrastruktur. Den gröna infrastrukturen fungerar också som attraktiva rekreationsområden för de planerade bostadsområdena.

Vid kontakt med Länsstyrelsen har det framkommit att den natur som skyddas genom naturreservat ska ligga inom naturreservatet. Krävs det en skyddszon ska den också ligga inom naturreservatet. Det finns inte krav på någon skyddszon utanför reservatet. Det innebär att en ny detaljplan med kvartersmark invid reservatsgränsen inte påverkas.

I det område som gränsar till Slagsta marina och det nya bostadsområdet Slagsta strand finns fornlämningar från det tidigare tegelbruket. I detaljplaneprogrammet för Slagsta strand konstateras att: ”I naturområdet mellan Slagstabadet och Slagsta Marina kan man ännu se resterna av ett av Slagstas två tegelbruk med anor från 1600-talet. Tegelbruken är en viktig del av Slagstas och Botkyrkas historia och det är därför angeläget att dessa lämningar bevaras.”

Vad gäller detaljplaneringen vid Slagsta och Hallunda gård är det också positivt att den strandnära skogen med en mångfald av livsmiljöer för många arter, bland annat fladdermöss, får ett långsiktigt skydd.

Intresseprövning

Det hör till de allmänna intressena att bevara områdets naturvärden, vilka utgörs främst av de särskilt känsliga livsmiljöerna i den strandnära och kuperade skogsmarken med lång kontinuitet samt de krävande och skyddsvärda arter som lever där. Naturvärdena beskrivs i ”Beslutsdokument



för bildande av naturreservatet Mälarskogen” under ”Beskrivning av området”.

Dess höga naturvärden i ett så tätorts- och strandnära läge gör det unikt för Botkyrka kommun. Det har även pedagogiska värden och möjlighet till rika naturupplevelser.

Området ingår också i flera riksintresse-områden: för naturvärden, det rörliga friluftslivet, Mälaren med öar och stränder samt för vattenförsörjning. Kommunen har tillsammans med Stockholm Vatten AB gjort bedömningen att reservatet är förenligt med deras produktion av dricksvatten. För att säkra att detta gäller även vid en oförutsedd situation har ett undantag gjorts från reservatets föreskrifter för nödvändiga åtgärder avseende denna verksamhet av riksintresse.

Länsstyrelsens kartläggning av värdeområden för särskilt skyddsvärda träd och värdetrakter för ekmiljöer inkluderar området, liksom den Strategi för formellt skydd av skog som Länsstyrelsen har tagit fram tillsammans med Skogsstyrelsen. Området har också en viktig funktion som grönt samband mellan Bornsjöns naturreservat i väster längs med Mäljarstranden österut. Denna funktion stärks av områdets till större delen sammanhängande naturvärdeskärnområde längs med Mäljarstranden.

Genom produktionsskogsbruk skulle stora delar av områdets natur- och upplevelsevärden fragmenteras och försvinna.

Kommunen finner, vid en vägning mellan enskilda och allmänna intressen i enlighet med 7 kap. 25 § miljöbalken, att det för att skydda och bevara ovan beskrivna natur- och upplevelsevärden, finns skäl att besluta om att bilda ett naturreservat, att förordna om föreskrifter för att skydda området samt att fastställa en skötselplan.

Miljökvalitetsmål

Kommunen bedömer att reservatet bidrar till i första hand följande av regeringens miljökvalitetsmål.

- Reservatsbildningen bidrar till att uppfylla miljömålet **Levande skogar**, genom att cirka 70 hektar produktiv skogsmark undantas från skogsproduktion och får ett långsiktigt skydd enligt miljöbalken, samt att mängden död ved i skogen tillåts öka under naturliga processer.
- Reservatsbildningen bidrar också till miljömålet **Levande sjöar och vattendrag** genom att vattenområdet (ca 4 hektar) med särskilt värdefull bottenmiljö utanför Slagstabadet och Korpberget blir mer uppmärksammat när det inkluderas i reservatet.



- Genom det tätortsnära läget bidrar reservatsskyddet till ***En god bebyggd miljö***.
- Reservatet bidrar genom bevarandet av ett relativt stort område grön infrastruktur med ett nätverk av biotoper till miljömålet ***Ett rikt växt- och djurliv***.

Ekosystemtjänster

Genom att bevara detta område med tätortsnära natur säkerställs många ekosystemtjänster för den bebyggda miljön, vilket stödjer de nyttor som bidrar till välfärd och livskvalitet. Det handlar om ekosystemens förmåga att rena luft, sänka temperaturer samt erbjuda rekreativa och hälsosamma miljöer. Områdets biologiska mångfald är en grundläggande ekosystemtjänst som bidrar till bevarandet av fungerande ekosystem i norra Botkyrka.

Remiss

Miljö- och hälsoskyddsnämnden beslutade 2021-12-06 (§ 57) att skicka beslutsdokument med kopior på remiss till berörda sakägare och intressenter. Remisstiden varade till 2022-02-11. De remissvar som inkom har huvudsakligen tillstyrkt bildandet av naturreservatet samt föreslagit redaktionella ändringar. Relevanta justeringar har gjorts i reservatets beslutsdokument.

Länsstyrelsen föreslog att alla grunda vattenområden invid stranden i det föreslagna reservatsområdet ska ingå i naturreservatet. Miljöenheten bedömer att en sådan ändring kan genomföras i en senare process vid vilken reservatsområdet i vatten utökas.

Stockholm Vatten AB föreslog att förbud att medföra okopplad hund (med undantag för jakt- och myndighetshundar på uppdrag) ska läggas till föreskrifterna. Miljöenheten anser att detta är en relevant och har lagt till denna punkt i ordningsföreskrifterna för reservatet.

Förhandsbesked om markåtkomstbidrag från Naturvårdsverket

Ansökan om markåtkomstbidrag skickades till Länsstyrelsen hösten 2020 som efter tillstyrkan vidarebefordrade den till Naturvårdsverket. De beslutade under våren 2021 om ett förhandsbesked om markåtkomstbidrag.



Förhandsbeskedet har förlängts för 2022. Bidraget kan lämnas när beslut om reservatets bildande har tagits av kommunen.

Ekonomiska konsekvenser av beslutet

Naturvårdsverkets upphandlade värderare, som kan anlitas när förhandsbesked om markåtkomstbidrag har lämnats, har utfört en ersättningsutredning enligt 31 Kap. miljöbalken för den mark som enligt förslaget avses ingå i naturreservatet.

Utredningen kom fram till ett ersättningsunderlag på 7.800.000 kronor för Hallunda 4:34 och 1.460.000 kronor för Norsborg 5:1 avseende de delar av fastigheterna som avses ingå i naturreservatet. Ersättningsunderlaget bör också utgöra underlag för den intrångsersättning som kan erbjudas markägaren av Norsborg 5:1 vilket ska uppgå till 125 % av ersättningsutredningsbeloppet, det vill säga 1.825.000 kronor.

Enligt förhandsbeskedet från Naturvårdsverket kan kommunen erhålla ett bidrag på upp till 50 % av bidragsunderlagen, dock har Naturvårdsverket meddelat att utbetalning av stödet kan komma att ske först 2023.

Se sammanställningen nedan:



*Sammanställning av
markåtkomstbidrag och kostnader för reservatets inrättande*

Markåtkomstbidrag från Naturvårdsverket (kr):

För Hallunda 4:34	3.900.000	(50 % av 7.800.000 kr)
För Norsborg 5:1	912.500	(50 % av 1.825.000 kr)
Totalt bidrag	4.812.500	

Engångskostnader i samband med reservatets bildande och inrättande:

Inträngsersättning	1.825.000	(Enligt ersättningsutredning)
<u>Inrättandekostnader</u>	<u>645.000</u>	(Se uppställning nedan)
Totala kostnader	2.470.000	(Avrundat uppåt 2.500.000)

Jämförelse bidrag och kostnader:

Markåtkomstbidrag	4.812.500	
<u>Engångskostnader</u>	<u>- 2.470.000</u>	(51 % av bidraget)
Överskott bidrag	2.342.500	

Uppskattad inrättandekostnad i kr inför reservatsbeslut 2022

Kungörelse av naturreservatsbeslutet	35.000
Inmätning av reservatets gränspunkter	230.000
Markering av reservatsgränsen	90.000
Reservatsskyltar och -information	60.000
<u>Parkeringar</u>	<u>230.000</u>
<u>Uppskattad inrättandekostnad totalt</u>	<u>645.000</u>

Kungörelse av naturreservatsbeslutet behöver göras omedelbart efter reservatsbeslutet. Inmätning av reservatets gräns och markering av reservatsgränsen i fält bör göras inom några månader efter att beslutet har vunnit laga kraft, medan reservatsskyltar och information samt parkering kan tas fram under inom ett år efter reservatsbeslutet eller eventuellt senare.

Driftskostnader

Större delen av det föreslagna reservatet ligger på kommunens mark och förvaltas redan av samhällsbyggnadsnämndens stadsmiljöenhet med friluft- och naturvårdsinriktad skötsel till en uppskattad genomsnittlig årlig kostnad på cirka 40.000 kronor. Endast en mindre del av reservatsförslaget ägs av Stockholm Vatten AB. Reservatsbildningen bedöms medföra en något högre nivå vad gäller förvaltnings-/driftskostnaderna för området, då det innebär en högre ambitionsnivå vad gäller skötseln.

*Genomsnittliga årliga driftskostnader*

- 20.000 kronor för ökad ambition av förvaltning av Hallunda 4:34 inom reservatet, ca 60 ha, redan förvaltad av stadsmiljöenheten, Botkyrka kommun
- 30.000 kronor för tillkommande förvaltning av Norsborg 5:1 inom reservatet, ca 10 ha, idag förvaltad av markägaren Stockholm Vatten AB (moderbolag SVOA).
- Totalt uppskattas driftskostnaderna komma att uppgå till cirka 90.000 kronor årligen (nuvarande för Hallunda 4:34: 40.000 + tillkommande: 20.000 + tillkommande Norsborg 5:1: 30.000)

Samtliga kostnaderna är uppskattade och kan variera 20% uppåt eller nedåt.

Bilagor

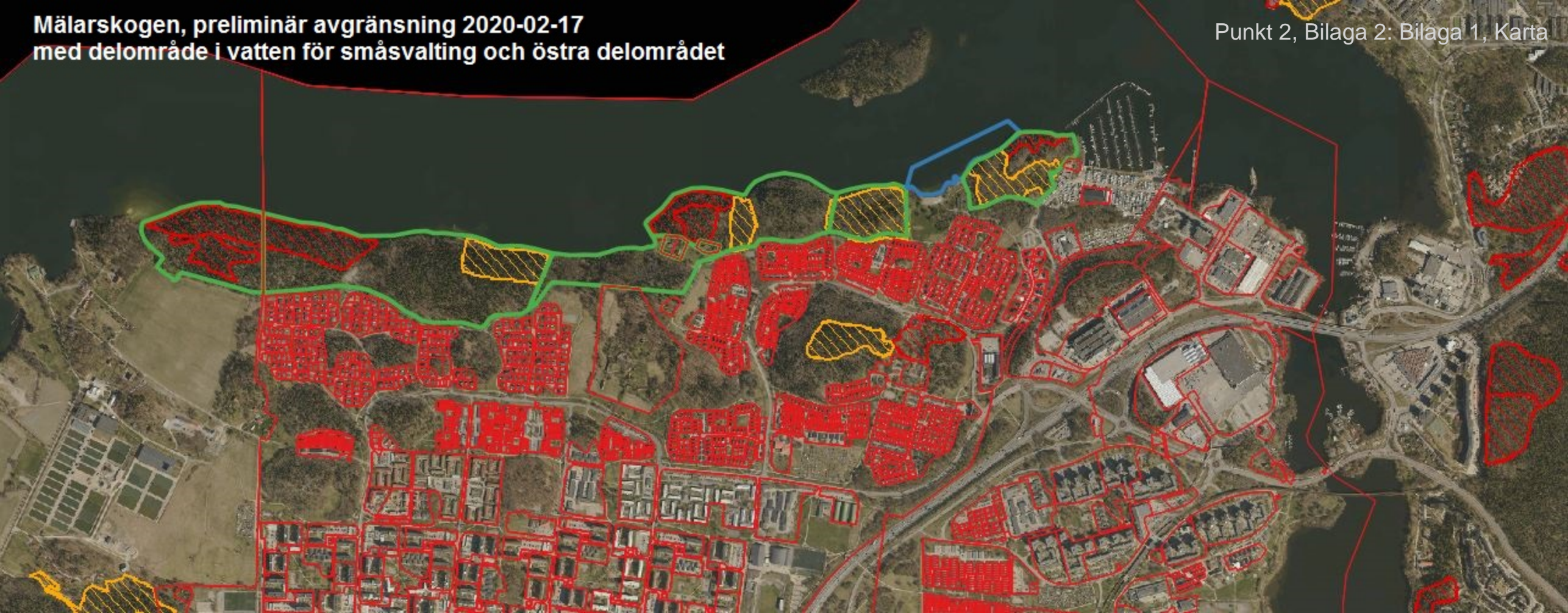
Beslutsdokument för bildande av naturreservatet Mälarskogen, med fyra bilagor

Expedieras till:

Miljöenheten
Miljö- och hälsoskyddsnämnden
Samhällsbyggnadsnämnden
Kultur- och fritidsnämnden
Teknik- och fastighetsnämnden
Länsstyrelsen i Stockholms län
Naturvårdsverket

**Mälarskogen, preliminär avgränsning 2020-02-17
med delområde i vatten för småsvalting och östra delområdet**

Punkt 2, Bilaga 2: Bilaga 1, Karta





BOTKYRKA KOMMUN

Samhällsbyggnadsförvaltningen
Miljöenheten

Beslut

Mälarskogens naturreservat

1 [18]

2022-02-24

Referens
Britta Ahlgren

Beslutsdokument

för bildande av naturreservatet Mälarskogen

- syfte, föreskrifter, skäl till beslut, med mera
(3 + 1, totalt 4 bilagor)



SAMHÄLLSBYGGNADSFÖRVALTNINGEN

Post Botkyrka kommun, 147 85 Tumba · Besök Munkhättevägen 45 · Kontaktcenter 08-530 610 00

Direkt 08-530 610 00 · Sms · E-post britta.ahlgren@botkyrka.se

Org.nr 212000-2882 · Bankgiro 624-1061 · Fax · Webb www.botkyrka.se

Administrativa uppgifter om naturreservatet

Namn	Naturreservatet Mälarskogen
DOS id i VIC Natur	1128412, NVR-id 2056266
Kommun, län	Botkyrka, Stockholms län
Församling/Socken	Botkyrka
Naturgeografisk region	Svealands sprickdalslandskap, region 24
Lägesbeskrivning	<p>Området ligger mellan Mälarstranden och bostadsområdena Norsborg, Hallunda och Slagsta, och sträcker sig från Norsborgsparken i väster till Slagsta marina och Slagsta strand i öster. Slagstabadet ingår inte i naturreservatet, men landområdet öster om badplatsen med Korpberget, samt vattenområdet utanför badplatsen och nedanför Korpberget.</p> <p>Naturreservatet kan nås till fots från tunnelbanestationerna Hallunda och Norsborg, som ligger ca 1,5 km söder om reservatet, eller med SL-bussar därifrån som går till den norra delen av dessa bostadsområden.</p>
Area	Cirka 71 ha land och cirka 4 ha vatten.
Fastigheter	Del av fastigheterna Hallunda 4:34 och Norsborg 5:1
Markägare	Hallunda 4:34 ägs av Botkyrka kommun, Norsborg 5:1 av kommunägt bolag
Reservatsförvaltare	Botkyrka kommun.

BESLUT

Med stöd av 7 kap. 4 § miljöbalken beslutar kommunfullmäktige i Botkyrka kommun att förklara det området som avgränsats på bifogad beslutskarta (bilaga 1), som naturreservat.

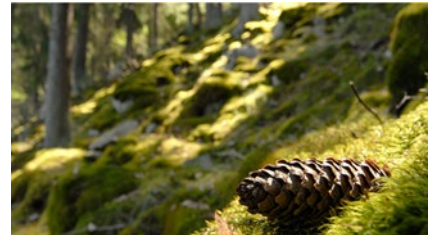
Naturreservatets namn ska vara Mälarskogen.

Naturreservatets syfte

Syftet med naturreservatet är att långsiktigt bevara ett naturskogsområde och ett vattenområde med dess växt-, svamp- och djurliv, i det gröna och blå sambandet längs med Mälärstranden. Reservatets höga rekreativvärden ska tillvaratas, de är viktiga för att tillgodose det tätortsnära friluftslivet i norra Botkyrka. Samtidigt ska de höga värdena hos naturmiljön och kulturmiljölandskapet bibehållas och utvecklas.

Syftet ska uppnås genom att:

- områdets skogsmark med dess växt-, svamp- och djurliv i huvudsak lämnas till fri utveckling genom att inga skogliga åtgärder utförs, med undantag för vissa punktinsatser av naturvårds-, kulturmiljö- och rekreativskäl.
- öppna gräsmarker sköts så att igenväxning hindras och inslag av blommande växter gynnas, till exempel genom ängsskötsel eller bete.
- vattenområdet vid badplatsen och nedanför Korpberget hålls fritt från övervattensväxter och från båttrafik som är störande på skyddsvärda botenväxter.
- anläggningar och information finns som inbjuder till, och underlättar besök i området. Anläggningar ska finnas för besökare med olika behov, samtidigt som de ska ha en kanaliseringseffekt i syfte att erhålla en långsiktig samexistens mellan friluftsliv, upplevelsevärden och biologisk mångfald.



Prioriterade bevarandevärden

Naturtyper	Äldre barr-, bland- och lövskog med inslag av ädellöv, strandskog längs med den norra gränsen av reservatet som följer Mälärstranden (ca 3,5 km), samt mjuk, sandig, grusig och stenig sjöbotten
Strukturer	Död ved, gamla grova träd, skuggade branter, blockmark
Arter	Ullticka (NT), tallticka (NT), dofttaggsvamp (NT), vedtrappmossa (NT) och knärot (VU), samt spillkråka (NT), gröngöling (LC) och mindre hackspett (NT) och slutligen småsvalting (NT) ansvarsart för Östersjön och Mälaren.
Friluftsliv	Promenader på bland annat Mälärpromenaden och Kulturspåren, utsiktspunkter, skogsutflykter, jogging, svamp- och bärplockning, bad
Kulturvärden	Rester av Slagsta tegelbruk från 1600- till början av 1900-talet, fornlämningar från brons- och järnåldern samt luftvärnsbatteri från andra världskriget, nära till Norsborgsparken med järnåldersgravfält

Reservatsföreskrifter

För att trygga ändamålet med naturreservatet beslutar kommunfullmäktige med stöd av 7 kap 5, 6 och 30 §§ miljöbalken samt 22 § förordning (1998:1252) om områdesskydd enligt miljöbalken m.m. att nedan angivna föreskrifter skall gälla för området.

A. Föreskrifter med stöd av 7 kap 5 § miljöbalken angående markägares och annan sakägares rätt att förfoga över fastigheten inom reservatet.

Utöver föreskrifter och förbud i lagar och författningar är det förbjudet att;

1. Avverka, ta bort eller på annat sätt skada levande eller döda träd eller buskar, såväl stående som liggande,
2. ta bort eller skada vattenvegetation,
3. på land eller i vatten bedriva täkt, anordna upplag eller avfallstipp,
4. på land eller i vatten uppföra byggnad, eller annan anläggning, anlägga väg, eller bedriva verksamhet som förändrar områdets topografi eller vegetation
5. på land eller i vatten borra, gräva, spränga, schakta, utfylla, tippa eller utföra annan mekanisk markbearbetning,
6. plantera, kalka, använda gödsel eller bekämpningsmedel,
7. inplantera främmande växter och djur

Utan kommunens* tillstånd är det förbjudet att;

8. dra fram ledning i luft, mark eller vatten,
9. anlägga vandrings-, rid- och cykelled, eller stängsel
10. sätta upp skylt, affisch eller liknande anordning.

B. Föreskrifter med stöd av 7 kap 6 § miljöbalken angående markägares och annan sakägares skyldighet att tåla visst intrång

Markägare, arrendator och annan innehavare av särskild rätt till marken förpliktigas tåla att följande anordningar utförs och åtgärder vidtas för att tillgoda syftet med reservatet

1. utmärkning av reservatets gränser samt uppsättning av reservatsskyltar, övriga upplysningsskyltar,
2. anordningar för friluftslivet, till exempel anläggning av grillplats, underhåll av stigar och leder,
3. naturvårdande, kulturmiljö- och friluftsförbättrande åtgärder som röjning, gallring, ringbarkning, friställande av träd, slätter och

- bete av gräsmarker, stängsling för betesdjur, borttagning av igenväxningsvegetation och fallna stammar från stigar och promenadvägar, samt kvarlämnande av död ved,
4. fällning eller kapning av träd som utgör risk för skada på människor eller egendom, eller hindrar framkomlighet på motionsspår, stigar eller vägar, åtgärdade träd lämnas inom naturreservatet,
 5. undersökningar av växt-, svamp- och djurlivet i reservatet,
 6. åtgärder i syfte att minska utbredning, samt förebygga etablering och spridning, av invasiva främmande arter.

C. Ordningsföreskrifter med stöd av 7 kap 30 § miljöbalken

Utöver föreskrifter och förbud i lagar och författningar är det förbjudet att:

1. gräva, hacka, borra, spränga, rista, måla eller på annat sätt skada berg, jord, sten eller sjöbotten,
2. fälla eller skada levande eller döda träd eller buskar samt ta bort liggande stammar eller grenar med en diameter grövre än 10 centimeter,
3. gräva upp växter som ris, örter, gräs, mossor eller lavar, ta bort vedlevande svampar, samla in insekter eller ta bort vattenvegetation. Blom-, bär- och svampplockning för eget behov är tillåten, liksom insamling för undervisning, naturövervakning och forskning,
4. göra upp öppen eld eller använda grill på annan än anvisad plats,
5. medföra okopplad hund, undantag gäller för jakträttsinnehavare och myndighetshundar som utövar tjänsteuppdrag,

Utan kommunens* tillstånd är det förbjudet att

6. tälta mer än två dygn i sträck,
7. anordna gruppaktivitet med över 50 deltagare, till exempel läger, orienterings- eller cykeltävling
8. sätta upp skylt, affisch eller liknande anordning.

D. Undantag:

Föreskrifterna under A och C ska inte utgöra hinder mot

- förvaltaren av naturreservatet, eller den som förvaltaren uppdrar åt, att vidta de åtgärder som behövs för att tillgodose

syftet med naturreservatet och som framgår av föreskrifterna under B ovan,

- underhåll av befintliga ledningsgator och el-anläggningar enligt ledningsrättsbeslut, samt andra anläggningar, vägar och stigar inom reservatet,
- skötsel och underhåll av torpet Lugnet och den tomtmark med mindre byggnader som omger torpet,
- åtgärder som är nödvändiga för Norsborgs vattenverks nuvarande och framtida verksamhet med dricksvattenförsörjning som är av riksintresse.

* Enligt kommunens delegationsordning

Föreskrifternas ikraftträdande

Reservatsföreskrifterna träder i kraft tre veckor efter reservatbeslutets kungörelse.

Ordningsföreskrifterna under punkt C ovan gäller även om de överklagas, i enlighet med 7 kap. 30 § miljöbalken.

Fastställande av skötselplan

Med stöd av 3 § förordningen (1998:1252) om områdesskydd enligt miljöbalken m.m. fastställer Kommunfullmäktige bifogad skötselplan (bilaga 3) med mål, riktlinjer och åtgärder för reservatets skötsel och förvaltning.

Reservatsförvaltare

I enlighet med 2 § andra stycket förordningen om områdesskydd enligt miljöbalken m.m. är Botkyrka kommun förvaltare för naturreservatet.

Upplysningar

I reservatet gäller också övriga bestämmelser till skydd för naturmiljön. Bland dessa kan nämnas följande:

- Terrängkörningsförbudet i terrängkörningslagen (1975:1313).
- Förbudet mot nedskräpning enligt 15 kap. 30 § miljöbalken.
- Fridlysningsbestämmelserna. Alla vilda fåglar och däggdjur samt deras ägg, ungar och bon är fredade på det sätt som

anges i jaktlagen. Vissa andra växt- och djurarter är fridlysta enligt 8 kap. miljöbalken och artskyddsförordningen (2007:845). (Se Länsstyrelsens hemsida)

- Inom reservatet finns det fornlämningar som är skyddade enligt kulturmiljölagen. Det betyder att man inte får rubba, ta bort, gräva ut, täcka över eller genom bebyggelse, plantering, eller på annat sätt, ändra eller skada en fornlämning. Fornlämningarna ska också skötas enligt kulturmiljölagen. (2 kap. 6§ kulturmiljölagen)
- Naturreservatet och omgivande land- och vattenområde ligger inom Östra Mälarens vattenskyddsområde. Vattenskyddsområdets syfte är att skydda källan till det dricksvatten som Norsborgs Vattenverk producerar, det vill säga vattnet från Mälaren och Bornsjön. Inom vattenskyddsområdet gäller särskilda skyddsföreskrifter. Vid användning av arbetsmaskiner inom naturreservatet ska dessa vara utrustade med absorptionsmedel, eller absorptionsmedel finnas tillgängligt, så att petroleumprodukter vid spill snabbt ska kunna omhändertas. Detta för att förhindra att förorening av grund- och ytvatten inom vattenskyddsområdet. I händelse av större läckage av petroleumprodukter ska kommunens miljökontor, den lokala räddningstjänsten och VA-huvudmannen samt Länsstyrelsen omedelbart kontaktas.

Skälen för kommunfullmäktiges beslut

Beskrivning av området

Naturvärden

Naturområdet vid Mälarstranden norr om Norsborg, Hallunda och Slagsta har höga naturvärden. I området finns en god tillgång på död ved och äldre träd. Flera naturvårdsarter har noterats i området. Bland dem kan nämnas ullticka, tallticka, dofttaggsvamp, vedtrappmossa och knärot. Även många fåglar lever här, bland annat fyra arter av hackspettar: spillkråka, gröngöling, större och mindre hackspett. Mesarna entita och talltita har också observerats i området. Stora delar av området kan även betecknas som nyckelbiotop för fladdermöss. Vid en inventering i Hallundaområdet har tio arter av fladdermöss identifierats. För flera av arterna kunde området konstateras vara ett reproduktionsområde. (Se skötselplanen, Bilaga 3.)

Områdets högsta naturvärden finns främst i de norra delarna och utgör en till största delen sammanhängande värdekärna. (Se bilaga 2, funktionsindelingskarta) I vissa delar sträcker sig värdekärnan ner mot den södra gränsen av reservatsområdet. Värdekärneområdet består av ett pärlband av skogsnyckelbiotoper och områden med naturvärden. Länsstyrelsen har här identifierat ett band av skyddsvärda trädmiljöer. Särskilt skyddsvärda träd (enligt Naturvårdsverkets definition) finns också identifierade längs Mäljarstranden. De flesta av dessa är tallar, men i östra delen har särskilt skyddsvärda ädellövträd identifierats. (I den nedre kartan i bilaga 2, funktionsindelingskarta har både de särskilt skyddsvärda träden och de skyddsvärda trädmiljöerna angivits.) Större delen av reservatets södra delar är utvecklingsmark med, till övervägande del, en påtaglig utvecklingspotential.

Området är mycket kuperat. Områdets högsta punkt, i Norrskog, når upp till ca 60 meter över havet och ligger bara 200 meter söder om Mäljarstranden, ca 2 meter över havet. Urbergshöjderna är runt kanterna inbäddade i morän. I den östra delen, mellan höjderna av urberg och morän, går även stråk av lera-silt ner mot Mäljarstranden. Dessa områden är friska-fuktiga och bevuxna av lövträd och buskar.

De branta sluttningarna i väster är till stor del bevuxna av gran men området övergår österut till att bli alltmer lövdominerat. De högsta delarna är tallbevuxna hållmarker. Bland lövträden finns en del ädellöv, främst ek, men även andra arter som ask, lönn och bok. Några äldre björkar i området väster om Slagstabadet har spår av tidigare lövtäkt, även kallad hamling. I området finns bitvis god tillgång på död ved.

I vattenområdet utanför Slagstabadet och Korpberget (öster om badet) växer undervattensväxten småsvalting. Arten förekommer enbart i Östersjön och Mälaren. Det är därför en ansvarsart för Sverige och en prioriterad art i Artskyddsförordningen. I Mälaren växer småsvalting främst vid sandiga, vassfria stränder i anslutning till rullstensåsen Uppsalaåsen. I de här miljöerna trivs också många andra krävande vattenväxter. Sådana artrika, grunda vattenmiljöer är ovanliga, även ur ett europeiskt perspektiv. På lokalen har även fisken nissöga observerats. Den finns med på art- och habitatdirektivets bilaga 2. För att bättre uppmärksamma främst småsvaltningens förekomst och den värdefulla vattenmiljön har detta vattenområde inkluderats i reservatsområdet.

Området öster om Slagstabadet vars norra del kallas för Korpberget, består av en bergbrant ner mot Mälaren med äldre gran, äldre tall och inslag av lövträd, med bohål för fåglar. Här finns också god förekomst av död ved med vindfällan, torrträd och högstubbar i olika nedbrytningsstadier som uppvisar insektshål och -gångar samt hackmärken från hackspettar. Död ved är också en viktig livsmiljö för vedlevande kryptogamer som mossor, lavar och svampar.

Den södra delen av delområdet öster om Slagstabadet är av annan karaktär och består av en olikåldrig flerskiktad lövlund med stort inslag av ädla lövträd, ask (rödlistad som starkt hotad, EN), asp och björk dominerar, inslag av ek, lönn, grova fågelbär och oxel. Här finns ett välutvecklade buskbryn, med bland annat slån, hägg och hagtorn. Det medför att det är en värdefull fågel-, landmollusk- och insektsbiotop, där häckning av mindre hackspett är känd sedan 1960-talet. I anslutning till området finns en mindre bergbrant med porella-mossor som signalerar att även andra krävande arter kan trivas här.

Asken är kraftigt drabbad av den vindspridda askskottsjukan, som upptäcktes i Sverige 2001. Även om en liten andel askar har en förstärkt motståndskraft så är inga helt resistenta träd kända. Både unga och gamla askar drabbas. Det medför en risk för en mycket snabb utslagning av större delen av det svenska askbeståndet. Därför är det särskilt viktigt att bevara ett så stort bestånd som möjlighet av trädarten ask.

Hackmärken visar på förekomst av hackspett i hela det östra delområdet. Dessutom är Sveriges minsta fågel, den lilla skogslevande kungsfågeln noterad här.

Friluftsvärden

Den flerskiktade och varierade skogen med hållmarker och utsiktspunkter, erbjuder höga friluftsvärden. Närheten till Mälaren och den dramatiska topografien, särskilt i områdets västra del bidrar till upplevelsevärdena.

Området genomkorsas av många gångvägar och stigar. Huvudstråket kan sägas vara Mälarpromenaden som går längs med Mälarstranden från Slagsta färjeläge till Norsborgsparken. Området är lättillgängligt, särskilt från de intilliggande bostadsområdena i norra Botkyrka. Områdets kulturvärden bidrar också till att stärka upplevelsevärdena.

Kulturvärden

De höga kulturvärdena utgörs främst av spår och lämningar från bronsålder och äldre järnålder, men också lämningar från senare historisk tid.

Mest kända bronsåldersmiljön är det stora röset i närheten av Hallunda gård, alldeles söder om reservatsgränsen. Norr om den, till stor del innanför föreslagna reservatsgräns, finns även en unik bronsåldersboplats med terrasser och skärvtenshögar (*L2017:2770 Grav- och boplatsområde Fornlämning RAÄ-nummer: Botkyrka 69:1*). I nära anslutning till denna plats fann man även en bronsgjutarplats, som dock inte ingår i det nuvarande reservatsområdet.

Vid Slagstabadet och fram till Slagsta strand/Slagsta Marina finns lämningarna från tegelbruket som var verksamt från 1600-talet och fram till början av 1900-talet, som till stor del ingår i reservatsförslaget. (Se bifogad karta med forn lämningar och kulturmiljöer.)

Uppe på den högsta delen vid Norrskog finns rester av Norsborgs luftvärnsställning. Anläggningen bestod av ett pjäsvärn och flera skyttevärn som kunde bemannas under andra världskriget. Runt Stockholm fanns under åren 1939 till 1945 ett femtiotal luftvärnsbatterier. De flesta hade uppgiften att skydda infrastrukturobjekt som broar, farleder och viktiga tekniska installationer. Norsborgs luftvärnsställning hörde till de kraftfullare i Stockholms fasta försvar och skulle skydda staden mot flyganfall från sydväst samt det närbelägna Norsborgs vattenverk.

Torpet Lugnet var ett dagsverkstorp under Hallunda gård. Det står fortfarande kvar tack vare ideella krafter drygt 500 meter väster om Hallunda gård alldeles invid reservatsgränsen. Torpet syns inte på kartan från 1802. Troligen är det byggt en kort tid efteråt, under början av 1800-talet. En del av torpets tomt (ca 650 m²), men inte själva torpbyggnaden, ligger inom naturreservatet. Torpet ägs av Botkyrka kommun, men förvaltas sedan 1977 av Föreningen Torpet Lugnet.

Hushållning med mark- och vattenområden

De grundläggande bestämmelserna för hushållning med mark- och vattenområden i 3 kap. miljöbalken och de särskilda bestämmelserna för hushållning med mark och vatten för vissa områden i landet i 4 kap. miljöbalken innehåller bl.a. regler för områden av riksintresse. I 3 kap. anges bl.a. att områden som är opåverkade så långt som möjligt ska skyddas mot åtgärder som påtagligt kan påverka deras karaktär.

Vattenskyddsområden styrs av 7 kap. miljöbalken.

Åtgärdsprogrammen för hotade arter och biotoper och deras genomförande är ett av flera verktyg som Naturvårdsverket och Länsstyrelserna arbetar för att nå det av riksdagen beslutade miljö kvalitetsmålet Ett rikt växt- och djurliv. För att uppfylla detta miljömål och andra, till exempel Levande skogar, tas olika strategier fram, inom ramen för vilka specifika värde trakter har pekats ut.

Riksintressen, vattenskyddsområde och värde trakter

Naturområdet vid Mälarstranden norr om Norsborg, Hallunda och Slagsta ingår i flera riksintressen och värde områden:

1. **Riksintresse för kulturmiljö** (3 kap MB)
2. **Riksintresse för rörligt friluftsliv** (3 kap. MB)
3. **Mälaren med öar och stränder**, riksintresse enligt 4 kap. 1 och 2 §§ MB
4. Den västligaste delen ingår i **riksintresse för vattenförsörjning**, med anledning av närheten till Norsborgs vattenverk (3 kap. § 8 MB)
5. **Östra Mälarens vattenskyddsområde** (7 kap. § 21 MB, NVR-id 2026890)
6. Strandzonerna är av Länsstyrelsen utpekade som **värde områden för särskilt skyddsvärda träd**
7. Länsstyrelsen har också angivit del av området som spridningslänk inom den prioriterade **ek-värde trakten nr 3. Södertälje-Gröndal** i Särskilt skyddsvärda ekar och ekmiljöer - Naturvårdsstrategi för Stockholms län | Länsstyrelsen Stockholm, rapport 2020:18
8. Området ingår även i **värde trakt nr 9. Mälaren i Strategi för formellt skydd av skog i Stockholms län**, framtagen av Skogsstyrelsen och Länsstyrelsen (rapport 2007:26)

Områden som är av riksintresse för naturvård, kulturmiljövård eller friluftsliv ska skyddas mot åtgärder som kan påtagligt skada natur- eller kulturmiljön (3 kap. 6 § miljöbalken).

Områden som är av riksintresse för anläggningar vattenförsörjning skall skyddas mot åtgärder som kan påtagligt försvåra tillkomsten eller utnyttjandet av anläggningarna (3 kap 8 § miljöbalken).

De områden som anges i 4 kap. 2-8 §§ miljöbalken är, med hänsyn till de natur- och kulturvärden som finns i områdena, i sin helhet av riksintresse. Exploateringsföretag och andra ingrepp i miljön får komma till stånd endast om

1. det inte möter något hinder enligt 2-8 §§ och
2. det kan ske på ett sätt som inte påtagligt skadar områdenas natur- och kulturvärden. (4 kap. 1 § miljöbalken)

Inom Mälaren med öar och strandområden ska turismens och friluftslivets, främst det rörliga friluftslivets, intressen särskilt beaktas vid bedömning av tillåtligheten av exploateringsföretag eller andra ingrepp i miljön. (4 kap § 2 miljöbalken).

Vattenskyddsområde

Naturreservatet ligger inom Östra Mälarens vattenskyddsområde, både i sekundär och primär skyddszon. Reservatsområdet omfattas därför av vattenskyddsområdets skyddsföreskrifter.

Strandskydd

Den del av reservatsområdet som ligger inom Hallunda 4:34 kom att omfattas av detaljplaner före juli 1975 innan strandskyddet trädde i kraft. Strandskyddet gäller därför inte inom denna del av reservatsområdet. Den del av reservatsområdet som ligger inom Norsborg 5:1 omfattas av utökat strandskydd på land på 300 meter. (7 kap. 14 § miljöbalken)

Ärendets historik och kommunens bedömning

Mittenmajoriteten i Botkyrka kommun gav, i sin budget för innevarande mandatperiod, Miljö- och hälsoskyddsnämnden i uppdrag att undersöka möjligheten att inrätta ett naturreservat mellan Norsborgs vattenverk och Slagsta-badet.

Under utredningens gång framkom det att ytterligare ett par områden vid Slagstabadet har höga natur-, rekreations- och kulturvärden och de har därför inkluderats i utredningsområdet. Dessa områden är:

- Området öster om Slagstabadet bort till Slagsta Marina, kallat Korpberget.
- Vattenområdet utanför Slagstabadet och Korpberget som är en skyddsvärd miljö eftersom den hyser småsvalting, en ansvarsart i Mälaren.

Området mellan vattenverket och Norsborgsparken är inte naturmark och har undantagits från reservatsutredningen.

Utredningen kom fram till slutsatsen att bildandet av ett naturreservat är ett ändamålsenligt sätt att bevara naturområdet ”Mälarskogen” med många värden och funktioner i den norra delen av Botkyrka kommun. Området ligger i direkt anslutning till bostadsområdena Norsborg, Hallunda och Slagsta. Det är naturskönt, lättillgängligt och välbesökt och har också höga kulturvärden med spår från bronsålder och framåt.

Den 28 maj 2020 beslutade kommunfullmäktige (§ 46) att uppdra åt miljö- och hälsoskyddsnämnden att gå vidare med arbetet att bilda det föreslagna naturreservatet med arbetsnamnet Mälarskogen (KS/2020:273).

Samråd har skett med Länsstyrelsen som tillstyrker förslaget att bilda ett naturreservat i området. Ansökan om markåtkomstbidrag har gjorts hos Naturvårdsverket. De har beslutat om ett förhandsbesked om markåtkomstbidrag som kan lämnas när beslut om reservatets bildande har tagits av kommunen.

Föreliggande remissversion har nu tagits fram för att skickas för samråd till berörda myndigheter och sakägare.

Förenlighet med hushållningsbestämmelser och med planer

Kommunen bedömer att ett naturreservat i det aktuella området är förenligt med hushållningsbestämmelserna i miljöbalkens kapitel 3 och 4, samt vad gäller förvaltning av utpekade värdeområden och -trakter.

Kommunen bedömer att ett naturreservat i det aktuella området är förenligt med gällande översiktsplan för Botkyrka kommun antagen av kommunfullmäktige i maj 2014.

I Botkyrkas Grönstrukturprogram, antaget av kommunfullmäktige i maj 2021 är angivet att området är ett naturrum av högt eller mycket högt värde för biologisk mångfald. I programmet anges området också ha en hög kapacitet för klimatreglering.

I de detaljplaner som reservatsområdet omfattas av är marken planerad som natur eller park. Kommunen bedömer att ett naturreservat i området enligt reservatskartan också är förenligt med gällande detaljplaner.

Naturreservatets bildande är också positivt för de närliggande detaljplaneprojekten. Om en grön infrastruktur som bygger på att den biologiska mångfalden och ekosystemtjänster prioriteras och integreras i den fysiska planeringen innebär det att denna del av detaljplaneringen underlättas. Detta är något som Länsstyrelsen förespråkar i sin handlingsplan för grön infrastruktur. Den gröna infrastrukturen fungerar också som attraktiva rekreationsområden för de planerade bostadsområdena.

Vid kontakt med Länsstyrelsen har det framkommit att den natur som skyddas genom naturreservat ska ligga inom naturreservatet. Krävs det en skyddszon ska den också ligga inom naturreservatet. Det finns inte krav på någon skyddszon utanför reservatet. Det innebär att en ny detaljplan med kvartermark invid reservatsgränsen inte påverkas.

I det område som gränsar till Slagsta marina och det nya bostadsområdet Slagsta strand finns fornlämningar från det tidigare tegelbruket. I detaljplaneprogrammet för Slagsta strand konstateras att: ”I naturområdet mellan Slagstabadet och Slagsta Marina kan man ännu se resterna av ett av Slagstas två tegelbruk med anor från 1600-talet. Tegelbruken är en viktig del av Slagstas och Botkyrkas historia och det är därför angeläget att dessa lämningar bevaras.”

Vad gäller detaljplaneringen vid Slagsta och Hallunda gård är det också positivt att den strandnära skogen med en mångfald av livsmiljöer för många arter, bland annat fladdermöss, får ett långsiktigt skydd.

Intresseprövning

Det hör till de allmänna intressena att bevara området naturvärden, vilka utgörs främst av de särskilt känsliga livsmiljöerna i den strandnära och kuperade skogsmarken med lång kontinuitet samt de krävande och skyddsvärda arter som lever där. Naturvärdena beskrivs ovan under "Beskrivning av områdets naturvärden" och "Kommunens bedömning".

Dess höga naturvärden i ett så tätorts- och strandnära läge gör det unikt för Botkyrka kommun. Det har även pedagogiska värden och möjlighet till rika naturupplevelser.

Området ingår också i flera riksintresse-områden: för naturvärden, det rörliga friluftslivet, Mälaren med öar och stränder samt för vattenförsörjning. Kommunen har tillsammans med Stockholm Vatten AB gjort bedömningen att reservatet är förenligt med deras produktion av dricksvatten. För att säkra att detta gäller även vid en oförutsedd situation har ett undantag gjorts från reservatets föreskrifter för nödvändiga åtgärder avseende denna verksamhet av riksintresse.

Länsstyrelsens kartläggning av värde-områden för särskilt skyddsvärda träd och värdetrakter för ekmiljöer inkluderar området, liksom den Strategi för formellt skydd av skog som tagits fram tillsammans med Skogsstyrelsen. Området har också en viktig funktion som grönt samband mellan Bornsjöns naturreservat i väster längs med Mälarstranden österut. Denna funktion stärks av områdets till större delen sammanhängande kärnområde längs med Mälarstranden.

Genom produktionsskogsbruk skulle stora delar av områdets natur- och upplevelsevärden fragmenteras och försvinna.

Kommunen finner, vid en vägning mellan enskilda och allmänna intressen i enlighet med 7 kap. 25 § miljöbalken, att det för att skydda och bevara ovan beskrivna natur- och upplevelsevärden, finns skäl att besluta om att bilda ett naturreservat, att förordna om föreskrifter för att skydda området samt att fastställa en skötselplan. För att uppnå det starka skydd som behövs för bevarandet av områdets naturvärden bör föreskrifterna bland annat omfatta förbud mot såväl skogsbruk som exploateringsföretag.

Miljö kvalitetsmål

Kommunen bedömer att reservatet bidrar till i första hand följande av regeringens miljö kvalitetsmål.

- Reservatsbildningen bidrar till att uppfylla miljömålet *Levande skogar*, genom att cirka 70 hektar produktiv skogsmark undantas från skogsproduktion och får ett långsiktigt skydd enligt miljöbalken, samt att mängden död ved i skogen tillåts öka under naturliga processer.
- Reservatsbildningen bidrar också till miljömålet *Levande sjöar och vattendrag* genom att vattenområdet (ca 4 hektar) med särskilt värdefull bottenmiljö utanför Slagstabadet och Korpberget blir mer uppmärksammat när det inkluderas i reservatet.
- Genom det tätortsnära läget bidrar reservatsskyddet till *En god bebyggd miljö*.
- Reservatet bidrar genom bevarandet av ett relativt stort område grön infrastruktur med ett nätverk av biotoper till miljömålet *Ett rikt växt- och djurliv*.

Ekosystemtjänster

Genom att bevara detta område med tätortsnära natur säkerställs många ekosystemtjänster för den bebyggda miljön, vilket stödjer de nyttor som bidrar till välfärd och livskvalitet. Det handlar om ekosystemens förmåga att rena luft, sänka temperaturer samt erbjuda rekreativa och hälsosamma miljöer. Områdets biologiska mångfald är en grundläggande ekosystemtjänst som bidrar till bevarandet av fungerande ekosystem i norra Botkyrka.

Kungörelse

Beslutet kungörs i ortstidning. Sakägare underrättas även genom brev om reservatsbeslutet och datum för kungörelsens införande i ortstidning.

Reservatsföreskrifterna publiceras också i kommunens författningsamling.

Hur man överklagar

Den som vill överklaga kommunfullmäktiges beslut ska göra det skriftligt genom besvär till länsstyrelsen. Överklagande ska sändas till kommunstyrelsen som vidarebefordrar ärendet till länsstyrelsen. Besvärshandling ska vara egenhändigt undertecknad av klaganden eller dennes ombud. Den ska vara kommunstyrelsen tillhanda inom tre veckor efter kungörelse i ortstidning.

Insändes besvärshandlingen med posten ska det ske under adress:

Botkyrka kommun, Kommunstyrelsen, 147 85 Tumba.

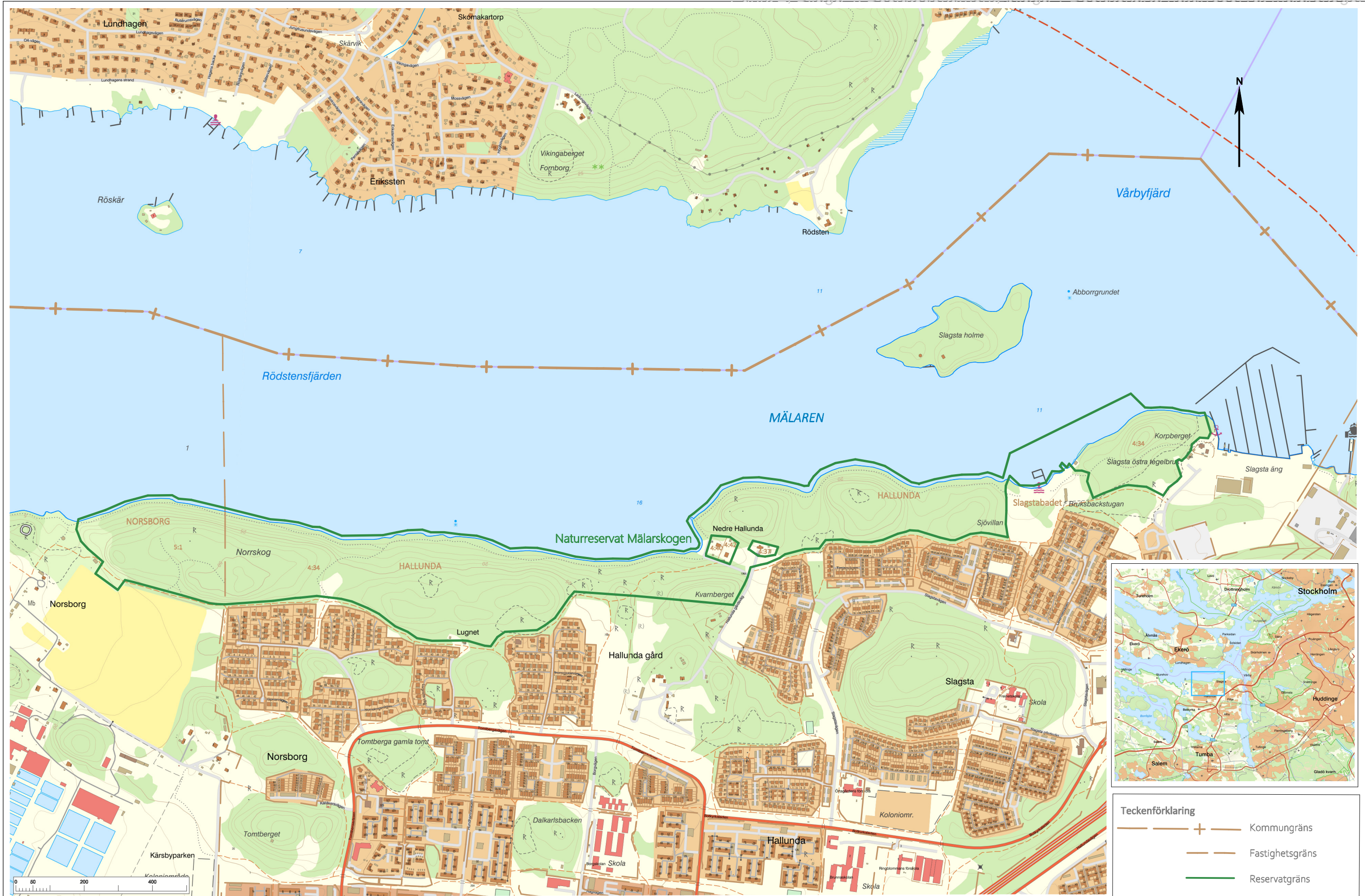
BOTKYRKA KOMMUN
Samhällsbyggnadsförvaltningen
Miljöenheten

Beslut
Mälarskogens naturreservat
2022-02-24

18 [18]

Bilagor

1. Beslutskarta, skala 1:10.000 (A3-format)
2. Karta över funktionsindelning med bland annat kärnområden
3. Remissversion Skötselplan med bilagd skötselkarta



Teckenförklaring

	Kommungräns
	Fastighetsgräns
	Reservatgräns

Skala: 1:10000
 Format: A3
 Skapad av: Sofia Nordgren
 Skapat datum: 2022-02-24

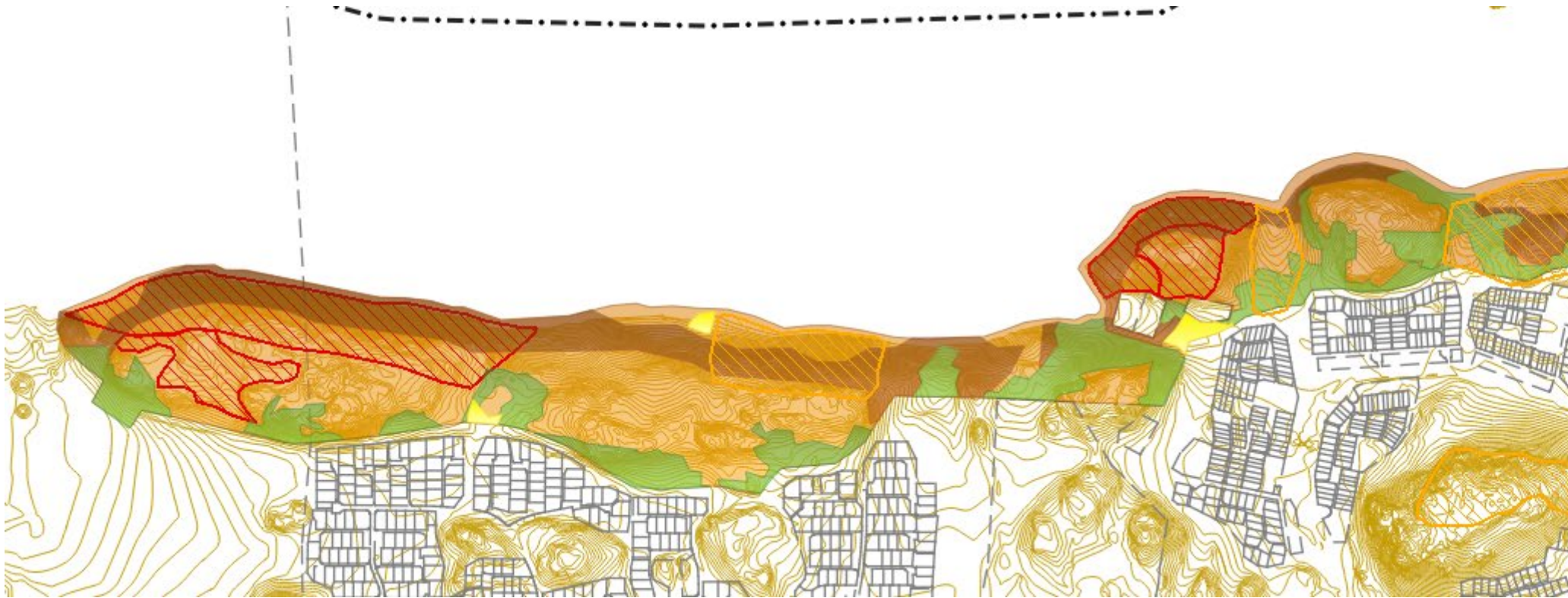


Beslutskarta för Mälarskogens naturreservat

Bilaga 1

Naturreservatet omfattar del av HALLUNDA 4:34 samt del av NORSBORG 5:1. Reservatet angränsar även till fastigheterna HALLUNDA 4:40, 4:42 samt 4:37.

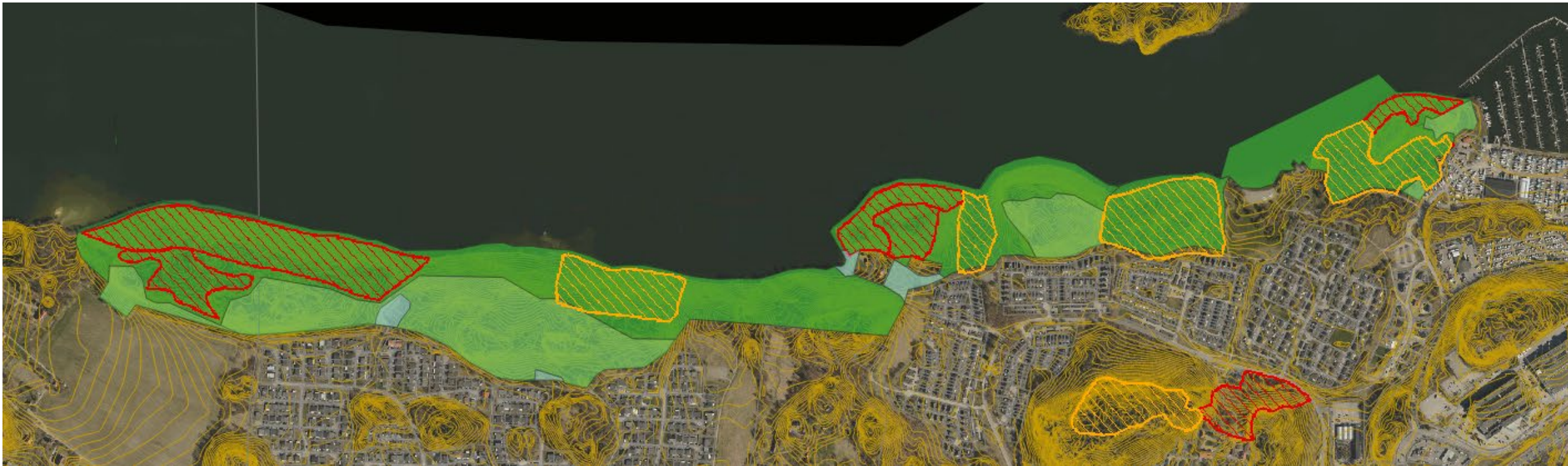
Bilaga till skötselplan – naturreservatet Mälarskogen - Skötselkarta



Karta över skötselområden för Mälarskogen (2021-11-08)

- A. Fri utveckling - Blandskog och barrdominerad skog, samt vattenområde – gulbrunt**
- B. Blandskog och barrdominerad skog – mörkbrunt**
- C. Lövdominerat - grönt**
- D. Ängs- och gräsmark - gult**

Bilaga 2. Funktionsindelning ur naturvärdessynpunkt Mälarskogens naturreservat



Övre kartan: funktionsindelning naturvärden Mälarskogens naturreservat (Nedre kartan: funktionsindelningskarta med skyddsvärda trädmiljöer och fornlämningar) 2021-11-08

- **Kartor med funktionsindelning:** (Område snedstreckat med rött – Skogsstyrelsens nyckelbiotoper, Område snedstreckat med orange – Skogsstyrelsens naturvärdesobjekt)
Mörkgrönt – Värdekärna, **Ljusgrönt** – Utvecklingsmark, **Gråblått** – Arronderingsmark (saknar särskilda naturvärden, men kan hysa rekreativvärden och ger bättre form till reservatet).
- **I den nedre kartan finns även särskilt skyddsvärda träd** (röda punkter), **skyddsvärda trädmiljöer** (orange – mörkröda fält) enligt Lst och **fornlämningar** (R-symbol och Vinröd streckad linje).



2022-02-28

Referens
Britta Ahlgren

Förslag till skötselplan för Mälarskogens naturreservat

En bilaga: Skötselkarta

Innehåll

	Inledning	2
1.	Beskrivning av naturreservatet	2
	Översikt	2
	Läge och avgränsning	2
	Värdetrakter	2
	Faktaruta	3
	Naturförhållanden.....	4
	Geologi och topografi.....	4
	Skogsmarken.....	4
	Flora och fauna.....	5
	Kulturvärden i och invid reservatet och tidigare markanvändning	8
2.	Plan för reservatets skötsel	9
	Fri utveckling och skötsel för att bevara och utveckla reservatets värden	9
	Riktlinjer för skötsel av kulturmiljöer och fornlämningar	10
	Skötselområden.....	10
	För samtliga skötselområden gäller: ...	10
	Skötselområdena är:.....	11
	A.1. Fri utveckling blandskog och barrdominerad skog.....	11
	A.2. Fri utveckling vattenområde med öppen sandig botten	12
	B. Skötsel blandskog och barrdominerad skog	13
	C. Skötsel lövdominerad skog	14
	D. Skötsel ängs- och gräsmark	15

Inledning

Denna skötselplan har utarbetats av Botkyrka kommun för bildandet av Mälarskogens naturreservat.

Planen är indelad i en beskrivning av området och en plan för reservatets skötsel. Skötselplanen, som är en bilaga till reservatsbeslutsdokumentet, fastställs samtidigt som reservatet bildas. Naturreservatets syfte, reservatsföreskrifter samt grunden för reservatet återfinns i reservatets beslutsdokument.

1. Beskrivning av naturreservatet

Översikt

Reservatet omfattar cirka 70 hektar och utgörs till större delen av äldre olikåldrig och flerskiktad lövdominerad skog, med inslag av barrdominerade partier. På sydsidan finns det största inslaget av ädellöv, i väster främst ek i öster mer ask och lönn. Cirka 5 hektar är ett vassfritt vattenområde där bland annat vattenväxten småsvalting lever.

Läge och avgränsning

Reservatet ligger mellan Mäljarstranden och bostadsområdena Norsborg, Hallunda och Slagsta, och sträcker sig från Norsborgsparken, norr om Norsborgs vattenverk, i väster och till Slagsta marina i öster. Slagstabadets landområde ingår inte naturreservatet, men området öster därom, vars norra del kallas Korpberget, liksom vattenområdet utanför badplatsen och nedanför Korpberget omfattas av reservatet.

Värdeetrakter

Reservatet ingår i:

1. Av Länsstyrelsen utpekade **värdeområden för särskilt skyddsvärda träd**
2. Länsstyrelsens identifierade spridningslänk inom den prioriterade ekvärdeetrakten nr 3. Södertälje-Gröndal i **Särskilt skyddsvärda ekar och ekmiljöer - Naturvårdsstrategi för Stockholms län** (Rapport 2020:18)
3. Värdeetrakt nr 9. – Mälaren - i **Strategi för formellt skydd av skog i Stockholms län**, framtagen av Skogsstyrelsen och Länsstyrelsen (rapport 2007:2)

2022-02-28

Faktaruta

Objektnamn	Mälarskogen
Objektnummer - DOS-id	1128412
NVR-id	2056266
Skyddsform	Naturreservat
Län	Stockholms län
Kommun	Botkyrka kommun
Markslag (hektar): Skogsmark Sötvatten Övrig mark Totalt	Ca 63,5 ha Ca 5 ha (del av Mälaren) <u>Ca 1,5 ha</u> Ca 70 ha
Prioriterade bevarandevärden: Naturtyper Strukturer Arter Friluftsliv Kulturvärden	<ul style="list-style-type: none"> • Äldre barr-, bland- och lövskog med inslag av ädellöv. strandskog längs med den norra gränsen av reservatet som följer Mälärstranden (ca 3,5 km), samt vegetationsfattig mjuk sjöbotten • Död ved, gamla grova träd, skuggade branter, blockmark • Ullticka (NT), talticka (NT), dofttaggsvamp (NT), vedtrappmossa (NT) och knärot (VU), samt spillkråka (NT), gröngöling (LC) och mindre hackspett (NT) och slutligen småsvalting (NT) ansvarsart för Östersjön och Mälaren. • Promenadvägar och stigar, bland annat Mälarpromenaden och Kulturspåren, utsiktspunkter, möjligheter till skogsutflykter, jogging, svamp- och bärplockning • Rester av Slagsta tegelbruk från 1600- till början av 1900-talet, fornlämningar från brons- och järnåldern samt luftvärnsbatteri från andra världskriget, nära till Norsborgsparken med gravfält från järnåldern

Naturförhållanden

Geologi och topografi

Naturreservatet består av ett band av ett tiotal mer eller mindre långsträckta höjder av urberg som nertill är inbäddade i morän. Höjderna sträcker sig från Mälarstranden upp mot ca 30 – 60 m.ö.h., de högsta ligger i väster. Den västligaste bergryggen kallas för Norrskog, den norr om Hallunda gård benämns Kvarnberget och den som ligger längst österut mellan Slagstabadet och Slagsta Marina/Slagsta Strand bär namnet Korpberget. De små dalar som ligger mellan dem är från området nordost om Hallunda gård och österut fyllda av mer fin-korniga lera-silt lager. Även området söder om Korpberget är täckt av lera-silt.

Skogsmarken

Norrslutningen mot Mälaren är i väst täckt av blandskog som i vissa delar övergår i grandominerad skog. Längre österut ökar dominansen av löv. Det samma gäller sydsidan där också ädellövsinslaget är större. På höjderna dominerar barrträden och högst upp övergår blandskogen ofta i hållmarkstallskog.

Särskilt på sydsidan finns inslag av ädellöv, främst ek och lönn, men även områden med bok och lite avenbok finns som härrör från de tidigare herrgårdsparkerna vid Norsborg och Hallunda. I den södra delen av området öster om Slagstabadet har lövskogen ett relativt stort inslag av ask, med en stor föryngning i undervegetationen. Fågelbär, vissa mycket grova, förekommer här och där i hela reservatsområdet och visst inslag av alm.

Skogsstyrelsen har tidigare avgränsat fem nyckelbiotoper och fyra naturvärdesobjekt. Nyckelbiotoperna är klassade som bergbrant, barrskog och hållmarks-skog. De omfattar blandskog eller barrdominerad skog. Naturvärdesobjekten består av brant, bäckmiljö och på båda sidor om Slagstabadet lövskogslund / hagmarksskog.

2022-02-28

Kommunen har tillgång till Steg 1 biotopdatabas enligt BIOTOP Stockholm-metodiken. Biotopindelningen är utförd med hjälp av fjärranalysmetoder. Utifrån den är den ungefärliga fördelningen på olika skogsbiotoper följande:

Talldominerad	ca 10 %	6,35 ha
Grandominerad	ca 4 %	2,54 ha
Barrdominerad	ca 13 %	8,25 ha
Blandskog	ca 40 %	25,40 ha
Triviallöv	ca 12 %	7,62 ha
Ädellövdominerad	ca 12 %	7,62 ha
Löv med ädellövsinslag	ca 9 %	5,72 ha

Flora och fauna

Området gynnas av närheten till Mälaren där luftfuktigheten är förhållandevis hög särskilt i den norra delen med mer eller mindre höga sluttningar och branter. Hög luftfuktighet är mycket gynnsamt för kryptogamfloran, vilket medför att området får en rik förekomst av mossor, lavar och svampar. Det gynnar också de insektsarter som är knutna till dem. I granskogen bland mossorna förekommer också den rödlistade orkidén knärot.

Fågellivet är rikt, med fåglar knutna såväl till skogen, kulturlandskapet som till strand och vatten. Fyra hackspettsarter förekommer i området, spillkråka, grön göling, samt större och mindre hackspett. De gynnas av de grova gamla träden och den relativt goda förekomsten av död ved. Det gör även vedlevande insekter och vedsvampar. Området utgör också en refug för mindre och större däggdjur.

I de trädbevuxna områdena längs med Mälarens strand finns viktiga biotoper för fladdermöss, den enda flygande däggdjursgruppen. Alla i Sverige förekommande fladdermusarterna är skyddade enligt Artskyddsdirektivets § 4. Längs med Mälarens strand ligger ett band av så kallade ”hot spots” för fladdermöss, det vill säga att det finns bra tillgång till viktiga livsmiljöer för fladdermöss. Exempel på miljöer som är gynnsamma för fladdermöss är sjönära lövskogsområden med inslag av granskog, sumpskog, grova hålträd, tätare buskvegetation samt byggnader och stenkonstruktioner. Vattennära miljöer gynnar insektsförekomsten och byggnader, gärna äldre, kan vara lämpliga boplatser och ett komplement till de grova hålträden. Vissa arter av fladdermöss är känsliga för belysning.

2022-02-28

Tio arter av fladdermöss har konstaterats i Hallundaområdet. Enligt 2020 års rödlista (ArtDatabanken, SLU) är tre av arterna rödlistade. Flera arter hade kolonier, det vill säga, nyttjade området som ett reproduktionsområde. Observationerna av fladdermöss i området är dock inte registrerade i Artportalen (ArtDatabanken, SLU), men de anges i en tabell här nedan.

Fladdermusarter observerade vid Hallunda enligt Artskyddsutredning för fladdermöss utförd av Calluna 2019

Artnamn	Vetenskapligt namn	Rödlistekategori
Fransfladdermus	<i>Myotis nattereri</i>	NT
Mustaschfladdermus	<i>Myotis mustacinus</i>	
Taigafladdermus	<i>Myotis brandtii</i>	
Nordfladdermus	<i>Eptesicus nilssonii</i>	NT
Större brunfladdermus	<i>Nyctalus noctula</i>	
Trollpipistrell	<i>Pipistrellus nathusii</i>	
Gråskimlig fladdermus	<i>Vespertilio murinus</i>	
Brunlångöra	<i>Plecotus auritus</i>	NT
Dvärgpipistrell	<i>Pipistrellus pygmaeus</i>	
Vattenfladdermus	<i>Myotis duabentonii</i>	

De signalarter och rödlistade arter i området som har observerats och registrerats i Artportalen (ArtDatabanken, SLU) anges i tabellen nedan.

Artnamn	Vetenskapligt namn	Rödlistekategori / Signalart
Kärlväxter		
Knärot	<i>Goodyerna repens</i>	VU
Småsvalling	<i>Alisma wahlenbergii</i>	NT
Svart Trolldruva	<i>Actaea spicata</i>	Signalart
Mossor		
Grön Sköldmossa	<i>Buxbaumia viridis</i>	Signalart
Vedtrappmossa	<i>Crossocalyx hellerianus</i>	NT
Västlig hakmossa	<i>Rhytidiadelphus loreus</i>	Signalart
Svampar		
Barkticka	<i>Rigidoporus corticola s.str</i>	Signalart
Dofttaggsvamp	<i>Hydnellum suaveolens</i>	NT
Granticka	<i>Porodaedalea chrysoloma</i>	NT
Hasselticka	<i>Dichomitus campestris</i>	Signalart
Ullticka	<i>Phellinidium ferrugineofuscum</i>	NT
Tallticka	<i>Porodaedalea pini</i>	NT

Fåglar		
Björktrast	<i>Turdis pilaris</i>	NT
Drillsnäppa	<i>Actitis hypoleucos</i>	NT
Duvhök	<i>Accipiter gentilis</i>	NT
Entita	<i>Poecile palustris</i>	NT
Fiskmåså	<i>Larcus canus</i>	NT
Fjällvråk	<i>Buteo lagopus</i>	NT
Gråtrut	<i>Larus argentatus</i>	VU
Grönfink	<i>Chloris chloris</i>	EN
Grönsångare	<i>Phylloscopus sibilatrix</i>	NT
Gulspurv	<i>Emberiza citrinella</i>	NT
Havstrut	<i>Larus marinus</i>	VU
Havsörn	<i>Haliaeetus albicilla</i>	NT
Hussvala	<i>Delichon urbicum</i>	VU
Kråka	<i>Corvus corone</i>	NT
Mindre hackspett	<i>Dryobates minor</i>	NT
Rödvingetrast	<i>Turdus iliacus</i>	NT
Skrattmåså	<i>Chroicocephalus ridibundus</i>	NT
Spillkråka	<i>Dryocopus martius</i>	NT
Stare	<i>Stumus vulgaris</i>	VU
Stjärtand	<i>Anas acuta</i>	VU
Strandskata	<i>Haematopus ostralegus</i>	NT
Svartvit flugsnappare	<i>Ficedula hypoleuca</i>	NT
Talltita	<i>Poecile montanus</i>	NT
Tofsvipa	<i>Vanellus vanellus</i>	VU
Tornseglare	<i>Apus apus</i>	EN
Ärtsångare	<i>Curruca curruca</i>	NT
Östersjötrut	<i>Larus fuscus fuscus</i>	VU
Reptiler		
Hasselsnok	<i>Coronella austriaca</i>	VU
Insekter		
Granbarkgnagare	<i>Microbregma emarginatum</i>	Signalart
Myskbock	<i>Aromia moschata</i>	Signalart

Hotklasser förklaring: Kunskapsbrist (DD) Nationellt utdöd (RE) Akut **hotad** (CR) Starkt **hotad** (EN) Sårbar (VU) Nära **hotad** (NT)

Kulturvärden i och invid reservatet och tidigare markanvändning

Delar av området har nyttjats av människor sedan bronsåldern och området är rikt på fornlämningar från bronsålder och äldre järnålder. Mest kända bronsåldersmiljön är det stora röset i närheten av Hallunda gård, alldeles söder om reservatsgränsen. Norr om den, till stor del innanför reservatsgränsen, finns även en unik bronsåldersboplats med terrasser och skärvstenshögar (L2017:2770 Grav- och boplatsområde Fornlämning RAÄ-nummer: Botkyrka 69:1). I nära anslutning till denna plats fann man även en bronsgjutarplats, som dock inte ingår i det nuvarande reservatsförslaget.

Under 1500-1600-talen bildades säterier som en belöning till adeln. Reservatsområdet hörde till Norsborg (tidigare Hundhamra/Hunhamra/Hunhammar), Hallunda och Slagsta säterier. Skattefriheten upphörde på 1800-talet, men gårdarna fanns kvar som storgårdar.



Figur 1. Ägomätningsskarta från 1802 över Hallunda gård visar att denna del av reservatsområdet då var till större delen trädbevuxen.

På grund av den kuperade topografin har större delen av reservatsområdet sannolikt varit trädbevuxen utmärkt under större delen av tiden sedan landhöjningen. Ett område öster om dagens Nedre Hallunda, och fram till Slagstabad, har dock på kartor från 1700-talet har angivits som äng/hage, vilket troligen innebar en öppnare slätteräng för vinterfoder som efterbetades. Vid Slagstabadet och fram till Slagsta strand/Slagsta Marina finns lämningarna från tegelbruket

som var verksamt från 1600-talet och fram till början av 1900-talet, som till stor del ingår i reservatsförslaget. (Se Bilaga 1 till beslutsdokumentet, Reservatskarta med fornlämningar angivna.)

Torpet Lugnet var ett dagsverkstorp under Hallunda gård. Det står fortfarande kvar tack vare ideella krafter, drygt 500 meter väster om Hallunda gård, alldeles invid reservatsgränsen. Torpet syns inte på kartan från 1802. Troligen är det byggt en kort tid efteråt, under början av 1800-talet. En del av torpets tomt (ca 650 m²), men inte själva torpbyggnaden, ligger inom naturreservatet. På tomtområdet inom reservatet står ytterligare en byggnad samt ett växthus. Torpet ägs av Botkyrka kommun, men förvaltas sedan 1977 av Föreningen Torpet Lugnet.

2. Plan för reservatets skötsel

Fri utveckling och skötsel för att bevara och utveckla reservatets värden

Områdets komplexitet och dess storstadsnära läge ställer höga krav på att både bevara naturen och att göra den tillgänglig för människor. Därför har en zonerings gjorts i skötselplanen för att ta vara på förekomsten av de högsta natur-, kultur- och friluftsvärdena. För varje område har en optimal handlingsstrategi valts för att förvalta dessa värden så att de utvecklas på bästa sätt. Fri utveckling kommer att råda på en stor del av markerna medan andra delar kommer att vårdas för att stärka deras värden. Skogsbruk med ekonomiskt syfte kommer inte att bedrivas inom någon del av naturreservatet. Endast naturvårdande åtgärder och åtgärder som även gynnar skogens kultur- och sociala värden kan förekomma inom skötselområdena. Vid förekomst av främmande invasiva arter ska dessa bekämpas enligt kommunens strategi och plan för dessa. Reservatsföreskrifterna förbjuder användningen av kemiska bekämpningsmedel (dispens kan beviljas endast om särskilda skäl finns).

Särskild hänsyn med anledning av Östra Mälarens vattenskyddsområde

Naturreservatet och omgivande land- och vattenområde ligger inom Östra Mälarens vattenskyddsområde. Vattenskyddsområdets syfte är att skydda källan till det dricksvatten som Norsborgs Vattenverk producerar, det vill säga vattnet från Mälaren och Bornsjön. Inom vattenskyddsområdet gäller särskilda skyddsföreskrifter. Vid användning av arbetsmaskiner inom naturreservatet ska dessa vara utrustade med absorptionsmedel, eller absorptionsmedel finnas tillgängligt, så att petroleumprodukter vid spill snabbt ska kunna omhändertas.

2022-02-28

Detta för att förhindra att förorening av grund- och ytvatten inom vattenskyddsområdet. I händelse av större läckage av petroleumprodukter ska kommunens miljökontor, den lokala räddningstjänsten och VA-huvudmannen samt Länsstyrelsen omedelbart kontaktas.

Riktlinjer för skötsel av kulturmiljöer och fornlämningar

Platser där fornlämningarna och kulturmiljöer finns kan behöva en särskilt anpassad skötsel både för att undvika skador på dem och för att synliggöra dem för besökare. Fornlämningarna inom reservatet ska skötas enligt Kulturmiljölagens föreskrifter för fornlämningar 2 Kap 6 §. Miljöerna behöver till större delen hållas öppna. Samtidigt kan det vara lämpligt med en krontäckning över platsen för att undvika kraftiga slyuppslag. Det är i princip olämpligt att träd växer på fornlämningar eftersom rötterna kan skada dem. På vissa ställen har stora träd redan vuxit upp på fornlämningen. Det kan då vara bättre att de står kvar. I öppnare miljöer, och där förutsättningar finns, är skötsel som bidrar till att förbättra förutsättningarna för slättergynnade blomväxter och gräs önskvärd.

Områdets fornminnen framgår av reservatskartan och funktionsindelningsskarta. Inför skötselåtgärder behöver mer detaljerade kartor tas fram.

Skötselområden

Reservatet är indelat i fyra skötselområden: A, B, C och D (Se bilagd Skötselkarta). Indelningen bygger på förekomster av naturtyper och behov av skötsel för att behålla och utveckla reservatets bevarandevärden. Vid skötsel av reservatets kulturvärden ska hänsyn tas även till naturvärdena och vice versa. Vid skötsel av reservatets friluftsvärden ska hänsyn tas till natur- och kulturvärden.

För samtliga skötselområden gäller:

Åtgärder längs prioriterade stigar, gång- och cykelvägar samt anläggningar för friluftslivet

- Avverkning av enstaka träd eller mindre grupper av träd för att bevara eller förbättra de finaste utsiktsplatserna
- Åtgärder som behöver göras för att säkerställa framkomligheten och säkerheten längs stora stigar, gång- och cykelvägar samt kring anläggningar för friluftslivet
- Åtgärder som behöver göras för att undvika fara för befintlig bebyggelse inom eller i direkt anslutning till naturreservatet.

Skötselområdena är:

- A. Fri utveckling
 - 1. Blandskog och barrdominerad skog
 - 2. Vattenområde med öppen sandig, grusig, stenig botten
- B. Blandskog och barrdominerad skog
- C. Lövdominerad skog
- D. Ängs- och gräsmark

A.1. Fri utveckling - Blandskog och barrdominerad skog

Området omfattar till större delen blandskog och barrdominerad skog som redan idag har eller är på väg att få naturskogskaraktär. Följaktligen rör det sig oftast om äldre, ofta flerskiktad, skog. Den täcker stora delar av hållmarkerna, och branterna i reservatet.

Hållmarksskogen karaktäriseras av att här finns många gamla, senvuxna, ofta bredkroniga tallar, senvuxen rötskadad gran, och små sumpfickor med kärrartad vegetation. I sluttningarna finns äldre flerskiktad gran, med inslag av tall och lövträd. Särskilt i branterna finns gott om död ved i olika nedbrytningsstadium. De stenigaste, karga topparna samt de stenigaste branterna har fått vara orörda en längre tid och hyser en mycket intressant kryptogamflora.

Bevarandemål

- Målet är att bevara en gammal barrblandskog med sin naturliga variation av trädslag och strukturer. Den skogliga kontinuiteten ska bevaras. Lövskogsinslaget får gärna öka, och bör inte minska. Mängden död ved (lågor och torrakor) bör om möjligt öka.
- Rödlistade arter som knärot (VU), vedtrappmossa (NT), dofttaggvamp (NT), granticka (NT), ullticka (NT) och talticka (NT) samt signalarterna svart trolldruva, grön sköldmossa, västlig hakmossa, barkticka och hasselticka ska finnas kvar och ha en god bevarande status.

Värdeskapande åtgärder

Skogen ska lämnas för fri utveckling med undantag för enstaka punktinsatser för att stärka natur- och eller kulturvärden eller behålla områdets attraktivitet för människor.

2022-02-28

Åtgärder längs prioriterade stigar, gång- och cykelvägar samt anläggningar för friluftslivet

- Avverkning av enstaka träd eller mindre grupper av träd för att bevara eller förbättra de finaste utsiktsplatserna
- Åtgärder som behöver göras för att säkerställa framkomligheten och säkerheten längs stora stigar, gång- och cykelvägar samt kring anläggningar för friluftslivet
- Åtgärder som behöver göras för att undvika fara för befintlig bebyggelse inom eller i direkt anslutning till naturreservatet.

A.2. Vattenområde med öppen sandig botten

Vattenområdet ligger utanför Slagstabadet och Korpberget (öster om badet). I området växer undervattensväxten småsvalting. Arten förekommer enbart i Östersjön och Mälaren. Det är därför en ansvarsart för Sverige och en prioriterad art i Artskyddsförordningen. Området är ett sandigt, grusigt och vassfritt strandområde i nära anslutning till rullstensåsen Uppsalaåsen.

I de här miljöerna trivs också många andra krävande vattenväxande kortskottsväxter, som braxengräs, slamkrypa och nålsäv. Den här typen av artrika, grunda vattenmiljöer är ovanliga, även ur ett europeiskt perspektiv. På lokalen har även fisken nissöga observerats. Nissöga finns med på art- och habitatdirektivets bilaga 2.

Den kommunala badplatsen Slagstabadet verkar inte ha en negativ påverkan på småsvaltningens förekomst. Men ska åtgärder vidtas i området eller om verksamheten vid badplatsen ökar ska avstämning ske med Länsstyrelsen som har tillsynen över Artskyddsförordningen.

För att bättre uppmärksamma främst småsvaltningens förekomst och den värdefulla vattenmiljön här har detta vattenområde inkluderats i reservatsområdet.

Bevarandemål

Området ska hållas fritt från anläggningar, igenväxning av vass, andra övervattens- och långskottsväxter och annan störning som missgynnar de skyddsvärda vattenlevande arterna

- vattenväxten småsvalting (NT)

2022-02-28

- fisken nissöga

Dessa arter ska ges förutsättningar att reproducera sig och att ha en god bevarandestatus i området.

Värdeskapande åtgärder

I nuläget är inget behov av åtgärder konstaterat i vattenområdet.

I det fall övervattensväxter som vass, eller långskottsväxter som till exempel slingor och vattenpest skulle etablera sig i skötselområdet, kan behov av vegetationsröjning uppstå. Inför skötselåtgärder ska Länsstyrelsen kontaktas, som har tillsyn över Artskyddsförordningen.

B. Blandskog och barrdominerad skog

Större delen av detta skötselområde ligger i norrslutningen ner mot Mälaren. Här finns ett antal gamla riktiga grova tallar, äldre gran och också inslag av grova lövträd. Gamla grova träd hyser ofta en rik kryptogamflora och insektsfauna. De är även viktiga livsmiljöer för fladdermöss och fåglar. För att säkra de grova tallarnas och lövträdens livslängd behöver de ofta friställas från träd som växer upp i kronan och skuggar stammen. Deras yngre efterföljare behöver få utrymme att utveckla sina stammar och kronor. Därför finns behov av selektiv gallring i dessa områden för att säkra en framtida kontinuitet av gamla grova träd i detta område.

Bevarandemål

- Målet är att en gammal barrblandskog med sin naturliga variation av trädslag och strukturer ska fortsätta att utvecklas. Den skogliga kontinuiteten ska bevaras. Lövskogsinslaget får gärna öka, och bör inte minska. Mängden död ved (lågor och torrakor) bör om möjligt öka. Denna del av området ska fungera som habitat för skyddsvärda arter som förekommer i reservatet och som kan komma att spridas till det.

Värdeskapande åtgärder

Friställning av prioriterade grova tallar och lövträd samt deras yngre efterföljare.

C. Lövdominerad skog

Lövs skogen består av en blandning av björk, asp, och andra lövträdsarter med inslag av lönn, ek, bok, avenbok och ask. Gran och tall ingår i trädskiktet. Vissa delar har ett större inslag eller dominans av ädellövträd. Asken som är akut hotad (EN) enligt rödlistan 2020, på grund av askskottsjukan, har en god förekomst särskilt i den östra delen.

Lövs skogen är som naturtyp förhållandevis ljus och artrik, och utgör en ur friluftssynpunkt värdefull miljö. Den har vanligen en rikare flora av blommande växter i fältskiktet. Också insektsfaunan är ofta rik, bland annat av pollinerande insekter.

Det är viktigt att lövs skogen med sin öppna karaktär och specifika flora och funga (svampförekomst) bevaras, vilket innebär att vissa åtgärder kan behöva göras. Utvecklingsbara ädellövträd och gamla, grova aspar bör räddas från att kvävas av igenväxning så att de får behålla och bygga ut sina kronor. Selektiv gallring kan också behöva göras i områden med lämpliga efterföljare till ädellöv, asp och andra trädslag.

Bevarandemål

- Arealen lövs kog ska bevaras eller öka.
- Mängden död ved ska successivt öka.
- Minst 15 % av utvecklingsbara ekar i lövområden ska ha friställda kronor.
- Asken ska gynnas och ha en god bevarandestatus.

Värdeskapande åtgärder

- Naturvårdande och friluftsförfrämjande åtgärder, främst i syfte att minska inslaget av gran samt behålla öppenheten och lövdominansen.
- Ringbarkning, fällning eller annan åtgärd med syfte att öka mängden döende och död ved.
- Friställande av grova lövträd, särskilt ekar, för att förhindra att träden dör i förtid och framhäva deras skönhetsvärden.
- I lämpliga lägen friställning av yngre efterföljare av ädellöv och asp.
- Bete eller slätter kan ske på lämpliga marker.

2022-02-28

D. Ängs- och gräsmark

Några mindre områden är gräsmarker som till större delen är fria från träd. De har höga upplevelsevärden genom sin öppenhet. De bör förvaltas så att de hålls öppna från igenväxning och, om möjligt, florans av blommande och nektarproducerande växter gynnas, helst genom slåtter med skärande redskap och borttagande av slaget växtmaterial. Ett litet inslag av blommande och frukt-/bärproducerande buskar höjer deras värde. Blommande och bärande växter bidrar till att säkra en god livsmiljö för pollinerande insekter och för fåglar. Det höjer också rekreativsvärdet.

Bevarandemål

- De öppna gräsmarkerna ska fortsatt hållas fria från igenväxning av träd och buskar.
- Förekomst av blommande och nektarproducerande örter ska öka.

Värdeskapande åtgärder

- Regelbunden ängsslåtter eller gräsklippning. Slåtter innebär att marken slås med skärande redskap i slutet av sommaren, tidigast efter mitten av juli, och att det slagna växtmaterialet sedan tas bort.
- Vid behov tas igenväxningsvegetation bort, men enstaka bärande buskar och mindre träd bör lämnas.
- Där det är lämpligt kan skötseln också ske genom bete, helst av nötkreatur.

Friluftsliv och anordningar för besökare

Mål

Reservatet ska vara tillgängligt för allmänheten enligt allemansrättsliga principer, men med de begränsningar som följer av reservatsföreskrifterna.

Tillgänglighet

Området ligger mellan Mälarstranden och bostadsområdena Norsborg, Hallunda och Slagsta, och sträcker sig från Norsborgsparken i väster till Slagsta marina och Slagsta strand i öster. Slagstabadet ingår inte i naturreservatet, men vattenområdet utanför badplatsen och nedanför Korpberget öster om badet.

2022-02-28

Det kan nås till fots från tunnelbanestationerna Hallunda och Norsborg, som ligger ca 1,5 km söder om reservatet, eller med SL-bussar från stationerna som går till den norra delen av dessa bostadsområden.

Området är redan idag välbesökt tack vare de gångvägar och stigar som går igenom området.

Informationsskyltar samt utmärkning av reservatets gränser

Information om reservatet och dess föreskrifter ska finnas på informationsskyltar som framställs enligt Naturvårdsverkets riktlinjer. Sådana skyltar ska sättas upp på lämpliga platser vid reservatets gräns eller i anslutning till reservatet.

Reservatets gränser ska märkas ut enligt Naturvårdsverkets riktlinjer.

Parkeringsplats

Möjlighet till p-plats kan utredas. Idag finns en p-plats nära Slagstabadet. Då naturreservatet och omgivande område ligger inom Östra Mälarens vattenskyddsområde kan dispens från dess skyddsföreskrifter krävas.

Stigar

Ett antal gångvägar och stigar som går igenom området. Det mest frekventerade stråket är Mälarpromenaden som går längs med Mälarstranden från Norsborgsparken i öst till Slagsta färjeläge i väster. Längs med promenaden finns fem informationstavlor uppställda. In i reservatet går också två ”kulturspår”, och en delsträcka av ett tredje ”kulturspår” går ett tiotal meter söder om reservatsgränsen, det vill säga tre skyltade leder med kulturinformation, som berättar om områdets kulturhistoria.

Större stigar och gångvägar hålls fria från igenväxningsvegetation och kullfallna träd. Åtgärdade träd lämnas inom reservatet utan att sågas upp mer än vad som behövs för att undanröja hindrande delar.

Reservatsförvaltning och tillsyn

Botkyrka kommun är förvaltare av reservatet. Det innebär ett övergripande ansvar för att syftet med reservatet uppnås och omfattar ansvar för bland annat naturvårdsåtgärder, informationstavlor och annan skyltning samt kontakt med markägare och andra berörda.

Botkyrka kommun är tillsynsmyndighet enligt miljöbalken.

2022-02-28

Dokumentation och uppföljning

Befintlig dokumentation

Skogen är dokumenterad från beståndssynpunkt i kommunens skogsskötselplan och i de värderingar som gjorts inför markåtkomstbidrag från Naturvårdsverket. Området är också dokumenterat vid nyckelbiotopsinventering samt i samband med upprättandet av denna skötselplan. I området finns fem nyckelbiotoper och fyra naturvärdesobjekt avgränsade av Skogsstyrelsen.

Reservatet kan med fördel dokumenteras ytterligare för att öka kunskapen om områdets naturvärden.

Uppföljning av genomförda skötselåtgärder

Botkyrka kommun ansvarar för dokumentation och uppföljning av genomförda skötselåtgärder.

Litteraturlista

Stockholms universitet, BIOTOP Stockholm biotopdatabas Steg 1, 2017.

Länsstyrelsen i Stockholms län & Skogsstyrelsen, 2007. Strategi för formellt skydd av skog i Stockholms län. Länsstyrelsens rapport 2007:26.

Historiska kartor; Häradskartan Svartlösa Härad 1906.

Ägomätningsskarta över Hallunda gård, 1802.

Naturvårdsverket. 2003. Att skylta skyddad natur – en vägledning om skyltar, foldrar, vägvisning, gränsmarkering och Internet. ISBN: 91-620-1233-9.

SLU Artdatabanken (2020), Rödlistade arter i Sverige 2020. SLU, Uppsala.

SLU Artdatabanken, Artportalen, Internetsida, utsökningar 2021-11-01.

Skogsstyrelsens nyckelbiotopsinventering, utdrag från Skogens Pärlor och Geodata.

Översiktsplan för Botkyrka kommun, antagen 2014.

Bilaga: Skötselkarta



Ekonomisk rapport med helårsprognos per mars

Förslag till beslut

Miljö- och hälsoskyddsnämnden godkänner ekonomisk rapport per mars.

Sammanfattning

Nämnden prognostiserar en budget i balans för år 2022. Intäkter och kostnader beräknas få avvikelser på +/- 1,2 mnkr.

- Med anledning vakanser visar personalkostnader + 0,6 mnkr,
- Revisionsrapport, 0,6 mnkr,
- Verksamheten energirådgivning visar, intäkter +1,2 mnkr och kostnader -1,2 mnkr

Prognosen baseras på större kända avvikelser fram till mars och avvikelser från verksamhetsberättelsen som kan påverka år 2022. När rapporten färdigställs finns inte slutgiltigt utfall för mars utan i rapporten redovisas februari månads utfall. Utfall per mars bifogas till nämnden den 4 april.

Möjligheter och risker

- Fortsatta effekter från pandemin
- Ökade kostnader på grund av krig

**Referens**

Madelene Fredriksson
madelene.fredriksson@botkyrka.se

Mottagare

Miljö- och hälsoskyddsnämnden

Ekonomisk rapport med helårsprognos per mars

Förslag till beslut

Miljö- och hälsoskyddsnämnden godkänner ekonomisk rapport per mars

Sammanfattning

Nämnden prognostiserar en budget i balans för år 2022. Intäkter och kostnader beräknas få avvikelser på +/- 1,2 mnkr.

- Med anledning vakanser visar personalkostnader + 0,6 mnkr,
- Revisionsrapport, 0,6 mnkr,
- Verksamheten energirådgivning visar, intäkter +1,2 mnkr och kostnader -1,2 mnkr

Prognosen baseras på större kända avvikelser fram till mars och avvikelser från verksamhetsberättelsen som kan påverka år 2022. När rapporten färdigställs finns inte slutgiltigt utfall för mars utan i rapporten redovisas februari månads utfall. Utfall per mars bifogas till nämnden den 4 april.

Möjligheter och risker

- Fortsatta effekter från pandemin
- Ökade kostnader på grund av krig

Ärendet

I kommunens budget- och uppföljningsprocess ingår att nämnderna ska göra minst sex ekonomiska uppföljningar med prognos under året inklusive årsbokslutet. Två av tillfällena är delårsrapporterna, där utfallet per april och per augusti ligger till grund för prognoserna. Tre av rapporterna är



ekonomiska rapporter med helårsprognoser där mars, juni och oktober ligger till grund för prognoserna

Ekonomiska konsekvenser av beslutet

Nämndens ekonomisk rapport ingår i kommunens styr- och ledningssystem. Styr- och ledningssystemet syftar till att styra verksamheten i önskad riktning samt för hur verksamheten följs upp och utvärderas. Detta så att den förda politiken får genomslag och att resurserna används effektivt. Om styr- och ledningssystemet inte följs kan det få stora ekonomiska konsekvenser.

Tina Gustafson
Tf samhällsbyggnadsdirektör

Jelinka Hall
Miljöchef

Bilagor

Ekonomisk rapport per mars med helårsprognos
Senaste utfall per mars

Expedieras till:

Kommunstyrelseförvaltning
Samhällsbyggnadsdirektör, samhällsbyggnadsförvaltning
Miljöchef, samhällsbyggnadsförvaltning
Ekonomichef, samhällsbyggnadsförvaltning

**DET HÄR ÄR
BOTKYRKA**

Ekonomisk rapport med helårsprognos

Miljö- och hälsoskyddsnämnden



BOTKYRKA KOMMUN 2022-03-28

Miljö- och hälsoskyddsnamnden

Innehållsförteckning

1 Kort sammanfattning	3
2 Ekonomisk uppföljning och analys	4
2.1 Driftuppföljning per verksamhet	4
2.1.1 Åtgärder med anledning av budgetavvikelse	5
2.1.2 Blåa och gröna värden	5
2.2 Investeringar	5

BOTKYRKA KOMMUN 2022-03-28

Miljö- och hälsoskyddsnämnden

1 Kort sammanfattning

Verksamhet (miljoner kronor)	Bokslut 2021	Utfall period 2022	Budget 2022	Prognos helår 2022	Avvikelse 2022
Intäkter (+)	10,4	0,3	9,3	10,5	1,2
Kostnader (-)	-29,4	-3,3	-27,0	-28,2	-1,2
Varav kapitalkostnad	0	0	-0,2	-0,2	0
Netto (+/-)	-19	-3,1	-17,7	-17,7	0,5
Nettoinvesteringar	0	0	-1,0	-1,0	0

Nämnden prognostiserar en budget i balans för år 2022. Intäkter och kostnader beräknas få avvikelser på +/- 1,2 mnkr.

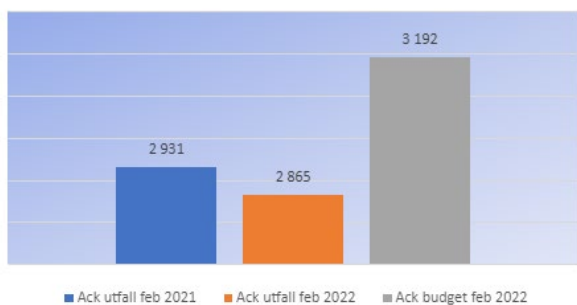
- Med anledning vakanser visar personalkostnader + 0,6 mnkr,
- Revisionsrapport, 0,6 mnkr,
- Verksamheten energirådgivning visar, intäkter +1,2 mnkr och kostnader -1,2 mnkr

Prognosen baseras på större kända avvikelser fram till mars och avvikelser från verksamhetsberättelsen som kan påverka år 2022. När rapporten färdigställs finns inte slutgiltigt utfall för mars utan i rapporten redovisas februari månads utfall. Utfall per mars bifogas till nämnden den 4 april.

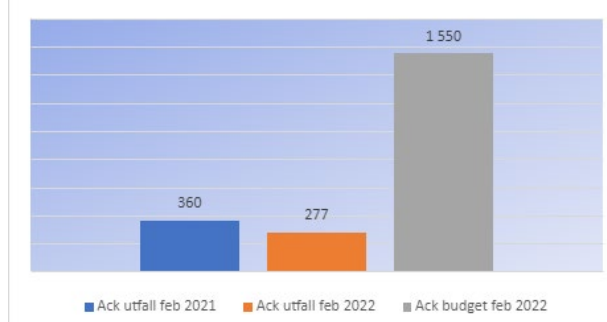
Möjligheter och risker

- Fortsatta effekter från pandemin
- Ökade kostnader på grund av krig

Personalkostnader (tkr)



Verksamhetsintäkter (tkr)



BOTKYRKA KOMMUN 2022-03-28

Miljö- och hälsoskyddsnämnden

2 Ekonomisk uppföljning och analys

2.1 Driftuppföljning per verksamhet

Text (Tkr)	UTFALL Jan 22 - Feb 22	UTFALL Jan 21 - Feb 21	UTFALL Jan 21 - Mån 13 21	BUDGET	PROGNOS	AVVIKELSE BUDGET - PROGNOS
NÄMND						
Intäkter						
Kostnader	-105	-61	-470	-550	-550	0
Netto	-105	-61	-470	-550	-550	0
LEDNING OCH ADMINISTRATION						
Intäkter	0	56	1 895	0	0	0
Kostnader	0	-623	-12 477	-6 625	-6 625	0
Netto	0	-567	-10 582	-6 625	-6 625	0
ENERGIRÅDGIVNING						
Intäker	0	0	0	0	1 093	1 093
Kostnader	-1	0	0	0	-1 093	-1 093
Netto	-1	0	0	0	0	0
LIVSMEDELSTILLSYN MM						
Intäkter	57	44	2 806	3 600	3 600	0
Kostnader	-1 131	-1 274	-5 211	-3 298	-2 698	600
Netto	-1 075	-1 230	-2 405	302	902	600
MILJÖ- OCH HÄLSOSKYDD						
Intäkter	31	172	4 814	5 200	5 200	0
Kostnader	-839	-1 054	-5 558	-10 722	-11 322	-600
Netto	-808	-882	-744	-5 522	-6 122	-600
NATUR, KLIMAT OCH MILJÖANALYS						
Intäkter	119	88	866	500	619	119
Kostnader	-541	-508	-4 780	-3 216	-3 335	-119
Netto	-422	-420	-3 915	-2 716	-2 716	0
GRUNDSKOLA, NATURSKOLA						
Intäkter						
Kostnader	-125	-103	-899	-1 830	-1 830	0
Netto	-125	-103	-899	-1 830	-1 830	0
GEMENSAM ADMINISTRATION						
Intäkter	0	0	0	0	0	0
Kostnader	0	0	0	-735	-735	0
Netto	0	0	0	-735	-735	0
TOTALT						
Intäkter	277	360	10 380	9 300	10 512	1 212
Kostnader	-3 347	-3 089	-29 393	-26 976	-28 188	-1 212
Netto	-3 071	-2 729	-19 013	-17 676	-17 676	0

Prognosen för 2022 är netto -17,7 miljoner kronor vilket är en budget i balans.

BOTKYRKA KOMMUN 2022-03-28

Miljö- och hälsoskyddsnämnden

2.1.1 Åtgärder med anledning av budgetavvikelse

Nämnden redovisar en budget i balans för året.

2.1.2 Blåa och gröna värden

Nämnden har beslutat att godkänna förslag om att utveckla natur- och kulturupplevelser i Hågelbyområdet. Nämnden har avropat 425 tkr från kommunfullmäktiges och kommunstyrelsens anslag till förfogande, arbetet med de blå och gröna värden.

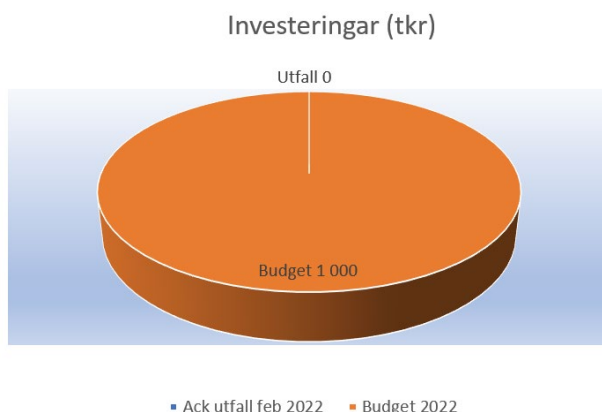
Botkyrkas blå värden – på gång 2022,

- Sjön Uttran inkl. Utterkalven
- Tumbaåns dagvattenpark
- Skyddsområde för Segersjö grundvattentäkt
- Täckdikning med kalkfilterdiken av Älvestas åkrar
- Dagvattendammar i Fittja
- Våtmark Getkärret
- Programmet Botkyrkas blå värden

Botkyrkas gröna värden - på gång 2022,

- Utveckla Hågelby gård för besökare som vill vandra i naturen och ta del av områdets rika historia.
- Skapa en stig runt Tullingesjön.
- Inrätta Mälarskogens naturreservat.
- Ta fram program för invasiva arter.
- Projekt för att gynna pollinatörer
- Skötsel av ängs- och hagmarker

2.2 Investeringar



Budget för ODS (obruten digital samhällsbyggnadsprocess) 2022 är 1 000 tkr.

Prognosen för dessa investeringar är budget i balans.



Delegationsbeslut 2022-04-04 (MHN/2022:00014)

Beslut

Miljö- och hälsoskyddsnämnden har tagit del av delegationsbesluten.

Sammanfattning

Följande delegationsbeslut har anmälts till nämnen:

Delegationsbeslut 2022 02 18 – 2022 03 10.pdf

Ordförandebeslut yttrande FR 2594.22.pdf

Nr.	Datum	Anteckning	Verksamhet/fastighet	Ärenderubrik	Diariennr.	Anläggningstyp	Delegationsnr.
1	2022-02-18	Beslut gällande anmälan om miljöfarlig verksamhet	Bactiguard AB	Klassning av anläggning/verksamhet	2022-24		2022-83
2	2022-02-18	Tillstånd uppehåll i hämtning av hushållsavfall	Diamanten 9	Ansökan om dispens från renhållningsordningen	2022-235		2022-80
3	2022-02-18	Saluförbud	Vretena Matcenter AB	Planerad tillsyn	2022-233	Butik med beredning och/eller bearbetning av råa animalier	2022-81
4	2022-02-18	Skrivelse om tillstånd för värmepumpsanläggning	Botkyrka Mullvaden 11 AB	Ansökan om tillstånd till värmepump	2021-1780	Värmepump (Bv)	2022-82
5	2022-02-21	Beslut om ändring av årlig kontrolltid och avgift för livsmedelskontroll.	Botkyrka Grossisten AB	Klassning av anläggning/verksamhet	2022-298	Butik med beredning och/eller bearbetning av råa animalier	2022-84
6	2022-02-23	Beslut om saluförbud för Rozana Mart Norsborg AB, se dok	Rozana Mart Norsborg AB	Planerad tillsyn	2022-305	Butik med beredning och/eller bearbetning av råa animalier	2022-87
7	2022-02-23	Beslut om förbud förenat med vite	Dolphin Restaurang & Café AB	Planerad tillsyn	2022-49	Hälsoskyddsverksamhet: 400.10-002 - Tillsyn av försäljning av tobak i detaljhandel enligt lag (2018:2088) om tobak och liknande produkter	2022-86

8	2022-02-23	Beslut om att meddela varning	Dolphin Restaurang & Café AB	Planerad tillsyn	2022-49	Hälsoskyddsverksamhet: 400.10-002 - Tillsyn av försäljning av tobak i detaljhandel enligt lag (2018:2088) om tobak och liknande produkter	2022-85
9	2022-02-24	Beslut om avgift för extra kontroll	Café Lugnet	Planerad tillsyn	2022-128	Serverings- och mottagningsanläggning	2022-89
10	2022-02-24	Beslut om årlig avgift	L & T FM AB	Klassning av anläggning/verksamhet	2022-320	Köldmedieanläggning	2022-92
11	2022-02-24	Beslut gällande slutrapport för efterbehandling av förorenad mark.	RIKSTEN FRILUFTSSTAD AB	Anmälan om avhjälpandeåtgärd för förorening	2020-1605		2022-90
12	2022-02-24	Beslut om årlig avgift	L & T FM AB	Klassning av anläggning/verksamhet	2022-319	Köldmedieanläggning	2022-91
13	2022-02-24	Beslut om avgift för extra kontroll som ursprungligen inte var planerad	Biltema Sweden AB {RMN 05D}	Planerad tillsyn	2022-104	Försäljning av oförpackade livsmedel	2022-88
14	2022-02-28	Föreläggande förenat med löpande vite om 5000 kr för varje vecka som verksamheten ej inkommer med anmälan	Eldsberga Food AB	Klagomål livsmedel	2022-122		2022-97

15	2022-02-28	Föreläggande förenat med löpande vite om 5000 kr för varje vecka som verksamheten ej inkommer med anmälan	Eldsberga Food AB	Klagomål livsmedel	2022-122		2022-98
16	2022-02-28	Beslut om avgift	Baran Grill	Klagomål livsmedel	2021-1755	Produktionsanläggning med råa animaliska livsmedel	2022-94
17	2022-02-28	Beslut om avgift	Lord Afrique AB	Planerad tillsyn	2021-1675	Butik utan bearbetning eller beredning	2022-96
18	2022-02-28	Beslut om ändring av årlig kontrolltid och avgift för livsmedelskontroll	Gözleme House AB	Klassning av anläggning/verksamhet	2022-333	Butik med beredning och/eller bearbetning av råa animalier	2022-93
19	2022-02-28	Beslut om saluförbud	Rozana Mart Norsborg AB	Planerad tillsyn	2022-305	Butik med beredning och/eller bearbetning av råa animalier	2022-95
20	2022-03-01	Beslut om årlig avgift	Happy Golfer AB	Registrering av livsmedelsanläggning	2022-303	Monteringsanläggning (hantering av råa produkter förekommer men de är i huvudsak prefabricerade)	2022-100
21	2022-03-01	Beslut om registrering av livsmedelsanläggning	Happy Golfer AB	Registrering av livsmedelsanläggning	2022-303	Monteringsanläggning (hantering av råa produkter förekommer men de är i huvudsak prefabricerade)	2022-99
22	2022-03-01	Beslut om avgift för extra kontroll	Swepak Trading HB	Planerad tillsyn	2021-1596	Butik utan bearbetning eller beredning	2022-101

23	2022-03-02	Beslut om avgift för extra kontroll	MFB Hallunda AB	Planerad tillsyn	2021-144	Butik med beredning och/eller bearbetning av råa animalier	2022-103
24	2022-03-02	Beslut om ändring av årlig kontrolltid och avgift för livsmedelskontroll.	Vretena Matcenter AB	Klassning av anläggning/verksamhet	2022-342	Butik med beredning och/eller bearbetning av råa animalier	2022-102
25	2022-03-03	Beslut om årlig avgift	Kultur- och fritid fritidsgårdar (fakturor)	Registrering av livsmedelsanläggning	2022-326	Monteringsanläggning (hantering av råa produkter förekommer men de är i huvudsak prefabricerade)	2022-105
26	2022-03-03	Föreläggande att revidera statusrapport	Söderenergi AB	Rapport	2021-1315		2022-108
27	2022-03-03	Beslut om registrering	Kultur- och fritid fritidsgårdar (fakturor)	Registrering av livsmedelsanläggning	2022-326	Monteringsanläggning (hantering av råa produkter förekommer men de är i huvudsak prefabricerade)	2022-104
28	2022-03-04	Beslut om årlig avgift	Byggnadsföreningen Heijmdal i Tumba u.p.a.	Registrering av livsmedelsanläggning	2022-328	Monteringsanläggning (hantering av råa produkter förekommer men de är i huvudsak prefabricerade)	2022-107
29	2022-03-04	Beslut om registrering	Hut Bazar Every Season AB	Registrering av livsmedelsanläggning	2022-302	Butik utan bearbetning eller beredning	2022-110
30	2022-03-04	Beslut om klassning	Hut Bazar Every Season AB	Registrering av livsmedelsanläggning	2022-302	Butik utan bearbetning eller beredning	2022-109

31	2022-03-04	Beslut om registrering	Byggnadsföreningen Heijmdal i Tumba u.p.a.	Registrering av livsmedelsanläggning	2022-328	Monteringsanläggning (hantering av råa produkter förekommer men de är i huvudsak prefabricerade)	2022-106
32	2022-03-04	Tillståndsbeslut om installation för bergvärme	Fjällstorpet 22	Ansökan om tillstånd till värmepump	2022-182	Värmepump (Bv)	2022-111
33	2022-03-07	Beslut om avgift för extra kontroll som ursprungligen inte var planerad	Strandängsgården	Planerad tillsyn	2022-25	Serverings- och mottagningsanläggning	2022-114
34	2022-03-07	Beslut om årlig avgift	DeLaval Hamra Gård AB	Klassning av anläggning/verksamhet	2022-199	Miljöfarlig verksamhet: Fordonsservice och drivmedelshantering - 50.1002 - DeLaval Hamra Gård AB, Miljöfarlig verksamhet: Fordonsservice och drivmedelshantering - 50.20010 - DeLaval Hamra Gård AB, Miljöfarlig verksamhet: Jordbruk - 1.11 - DeLaval Hamra Gård AB, Miljöfarlig verksamhet: Jordbruk - 1.3004 - DeLaval Hamra Gård AB	2022-112

35	2022-03-07	Beslut om saluförbud för Al Arez AB avseende fisk- och vattenbruksprodukter	Al Arez Aktiebolag	Planerad tillsyn	2022-65	Butik med beredning och/eller bearbetning av råa animalier	2022-113
36	2022-03-08	Beslut om avgift	Munir's Livs AB	Planerad tillsyn	2021-1714	Butik med beredning och/eller bearbetning av råa animalier	2022-115
37	2022-03-08	Beslut om avgift för extra kontroll som ursprungligen inte var planerad.	Delower & Saniz Handelsbolag	Planerad tillsyn	2021-1077	Butik utan bearbetning eller beredning	2022-116
38	2022-03-09	Tillstånd om uppehåll i hämtning av hushållsavfall	Fiskartorpet 11	Ansökan om dispens från renhållningsordningen	2022-367		2022-120
39	2022-03-09	Tillstånd för uppehåll i hämtning av hushållsavfall	Riddaren 34	Ansökan om dispens från renhållningsordningen	2022-360		2022-119
40	2022-03-09	Beslut om årlig avgift	Livets trädgård AB	Registrering av livsmedelsanläggning	2022-312	Monteringsanläggning (hantering av råa produkter förekommer men de är i huvudsak prefabricerade)	2022-118
41	2022-03-09	Tillstånd för uppehåll i hämtning av hushållsavfall	Kagghamra 2:96	Ansökan om dispens från renhållningsordningen	2022-256		2022-123
42	2022-03-09	Tillstånd för uppehåll i hämtning av hushållsavfall	Uttran 1:536	Ansökan om dispens från renhållningsordningen	2022-306		2022-122

43	2022-03-09	Beslut om registrering	Livets trädgård AB	Registrering av livsmedelsanläggning	2022-312	Monteringsanläggning (hantering av råa produkter förekommer men de är i huvudsak prefabricerade)	2022-117
44	2022-03-09	Tillstånd för uppehåll i hämtning av hushållsavfall	Eriksberg 2:103	Ansökan om dispens från renhållningsordningen	2022-361		2022-121
45	2022-03-10	Beslut om årlig avgift	Bosphorus AB	Klassning av anläggning/verksamhet	2022-267	Miljöfarlig verksamhet: Livsmedel och foder - 15.310 - Bosphorus AB	2022-126
46	2022-03-10	Beslut om saluförbud för Botkyrka Grossbutik gällande fisk och skaldjur.	Botkyrka Grossisten AB	Planerad tillsyn	2022-203	Butik med beredning och/eller bearbetning av råa animalier	2022-125
47	2022-03-10	Tillståndsbeslut om installation av värmepump	Nejlikan 5	Anmälan av installation av värmepump	2022-161	Värmepump (Bv)	2022-124