



2015-02-17

Tid Tisdagen den 17 februari, kl. 19:00

Plats Xenter, Utbildningsvägen 3 i Tumba

Ärenden

Justering

- 1 Årsredovisning
- 2 Uppföljning av verksamheternas handlingsplaner 2014
- 3 Remiss – FN:s barnkonvention
- 4 Remiss – Nya riktlinjer för dialogforum
- 5 ESF-ansökan
- 6 Tilläggsäskande av investeringsmedel för Xenters nya YH-utbildningar
- 7 Kontaktmannabesök
- 8 Delegationsbeslut

Inbjudan till introduktionsutbildning

Vi vill även passa på att bjuda in alla förtroendevalda i arbetsmarknads- och vuxenutbildningsnämnden till en nämndspecifik introduktionsutbildning.

Tid: Tisdagen den 17 februari 2015, kl. 15:00 (innan nämndsammanträdet)

Plats: Xenter, Utbildningsvägen 3 i Tumba

Utbildningen avslutas med en trevlig buffé.

Gruppmötena börjar kl. 18:00.

Anmäl eventuellt förhinder och specifika matbehov till Emma Jacobsson på mail emma.jacobsson@botkyrka.se eller telefon 08-530 615 23.

Varmt välkomna!

Marcus Ekman (S)
Ordförande

Emma Jacobsson
Nämndsekreterare



Årsredovisning (AVUX/2015:12)

Beslut

Arbetsmarknads- och vuxenutbildningsnämnden godkänner årsredovisningen för 2014.

Sammanfattning

Nämnden antog i ettårsplanen för 2014 en visionsbild kombinerat med målsättningar och prioriterade målgrupper. Under året har målen följts upp vid fyra tillfällen.

Det övergripande målet var högt satt – 2000 botkyrkabor skulle vara i egen försörjning genom arbete, vidare studier eller start av eget företag. Resultatet av uppföljningarna visar att vi nära nog nådde målet – 1989 botkyrkabor är i egen försörjning 6 månader efter avslutad utbildning/insats genom språkkompetenshöjande insatser, yrkesutbildningar, arbetslivskompetenshöjande insatser eller genom gymnasial vuxenutbildning.

Det ekonomiska utfallet är ett överskott på 5,1 mnkr. Överskottet beror till största delen på förseningar i start av det nya resurscentret Midgård samt vakanshållning av tjänster.



Referens
Tove Bodin

Mottagare
Arbetsmarknads- och vuxenutbildnings-
nämnden

Årsredovisning 2014

Förslag till beslut

Arbetsmarknads- och vuxenutbildningsnämnden godkänner årsredovisningen för 2014.

Sammanfattning

Nämnden antog i ettårsplanen för 2014 en visionsbild kombinerat med målsättningar och prioriterade målgrupper. Under året har målen följts upp vid fyra tillfällen.

Det övergripande målet var högt satt – 2000 botkyrkabor skulle vara i egen försörjning genom arbete, vidare studier eller start av eget företag. Resultatet av uppföljningarna visar att vi nära nog nådde målet – 1989 botkyrkabor är i egen försörjning 6 månader efter avslutad utbildning/insats genom språkkompetenshöjande insatser, yrkesutbildningar, arbetslivskompetenshöjande insatser eller genom gymnasial vuxenutbildning.

Det ekonomiska utfallet är ett överskott på 5,1 mnkr. Överskottet beror till största delen på förseningar i start av det nya resurscentret Midgård samt vakanshållning av tjänster.

Jan Strandbacke
Förvaltningschef

Tove Bodin
Administrativ chef

Expedieras till
Kommunledningsförvaltningen

**LÅNGT
IFRÅN LAGOM**

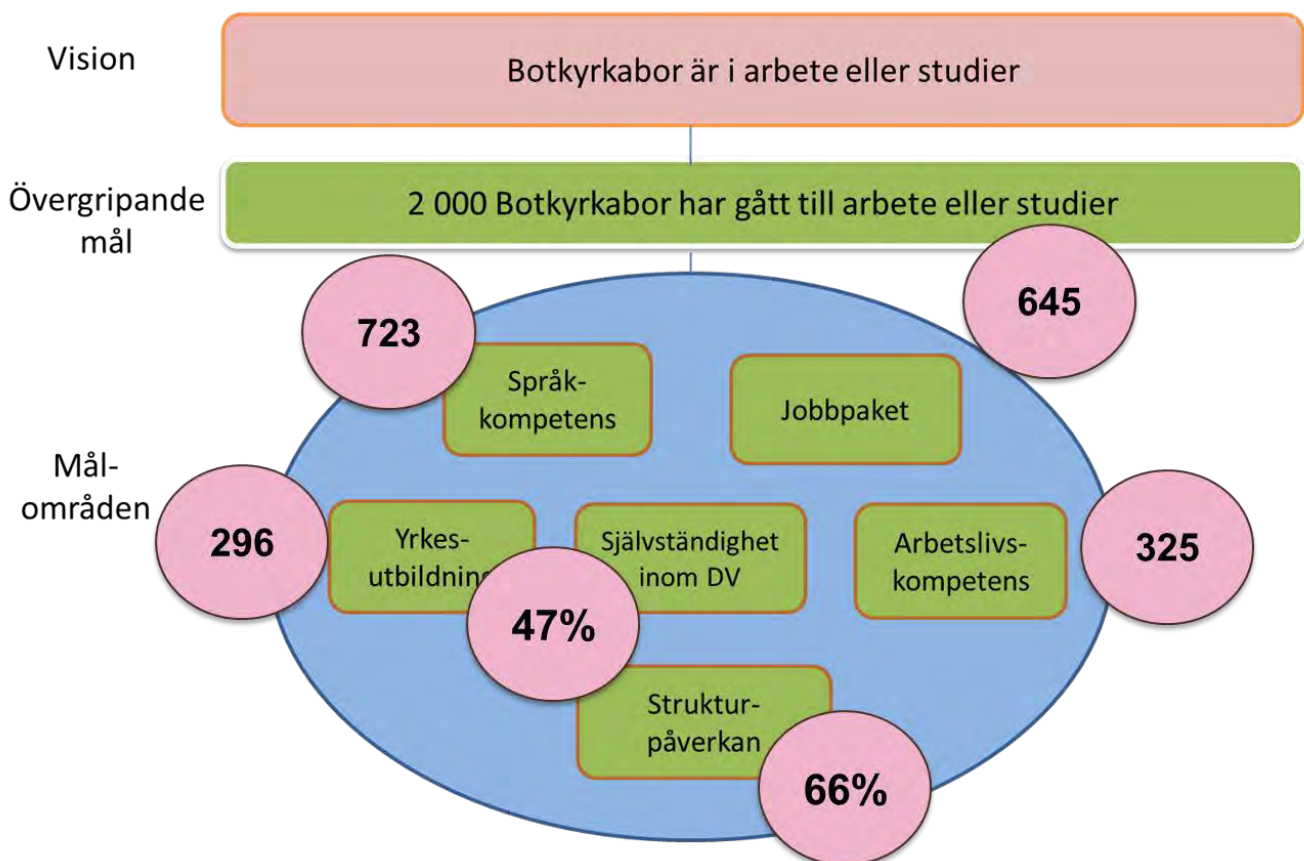
Årsredovisning 2014

Arbetsmarknads- och vuxenutbildningsnämnden



Årsredovisning 2014
Arbetsmarknads- och vuxenutbildningsnämnden

Målstyrning inom AVUX 2014



Totalt har **1 989** botkyrkabor gått till arbete, vidare studier eller start av eget företag efter avslutad utbildning eller insats inom Arbetsmarknads- och vuxenutbildningsnämndens verksamhetsområde.

Målområde 1 Medborgarnas Botkyrka

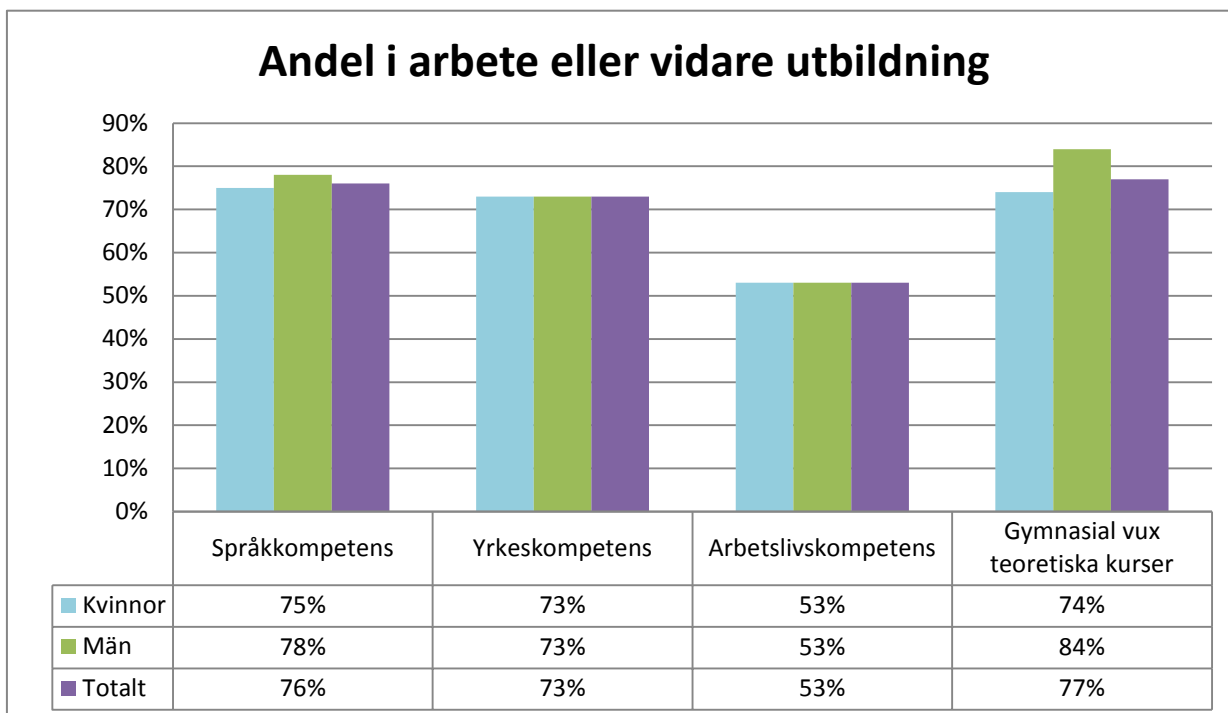
Nämnden kraftsamlar under 2014 för att öka förutsättningarna för Botkyrkabor att nå egen försörjning genom arbete och meningsfull sysselsättning. En ökad uppsökande verksamhet i grupper som står utanför arbetsmarknaden förväntas öka möjligheterna att genomföra insatser för fler medborgare och därmed höja utbildningsnivån generellt i Botkyrka kommun.

Vägledningscenter kommer att under 2014 arbeta uppsökande genom två huvudinsatser. Dels genom att möta Botkyrkabor på andra platser i kommunen som komplettering till vägledningscenters lokaler, dels genom att informera andra kommunala verksamheter om vägledningscenters verksamhet och insatser.

Resultat

Nämnden har 2014 valt att fokusera på de 6 prioriterade målområdena språkkompetens, yrkeskompetens, arbetslivskompetens, jobbpaketet, strukturpåverkan och självständighet. Det övergripande målet för nämnden var att 2 000 botkyrkabor skulle gå till arbete eller studier efter avslutad utbildning/insats inom nämndens verksamheter. Vi har kontaktat våra deltagare 6 månader efter avslutad utbildning/insats och följer upp hur väl vi lyckats med vår målsättning.

De uppföljningar vi har gjort under året visar att **1 989 Botkyrkabor** (597 ungdomar 18-24 år och 1382 vuxna, 1264 kvinnor och 725 män) har gått till egen försörjning via Avux. 70 % av ungdomarna som har avslutad en utbildning/insats är i arbete eller studier och motsvarande siffra för de vuxna är 71 %) Det är skillnader mellan de olika målområdena. Störst andel i egen försörjning är deltagarna som gått en yrkeshögskoleutbildning där 92 % av deltagarna är i egen försörjning efter 6 månader.



För att möta Botkyrkabornas behov av studie- och yrkesvägledning har uppsökande verksamhet bedrivits på ett flertal ställen i kommunen, exempelvis ungdomens hus i Fittja, öppna förskolor, medborgarkontor, vuxenutbildningen, arbetsförmedlingen och socialförvaltningens verksamhet arbete- och rehabilitering. Personal på ett antal verksamheter har informerats om Botkyrka Vägledningscenter för att kunna sprida information vidare i samband med medborgarkontakter. Personal från Botkyrka Vägledningscenter har också medverkat på nätverksträffar och områdesmöten.

Mål 1 Botkyrkaborna är mer delaktiga i samhällsutvecklingen

Förutsättningarna för delaktighet i samhället är starkt kopplade till egen försörjning vilket är vårt övergripande mål. På väg mot egen försörjning är möjligheten att kunna påverka under tiden för sin utbildning/insats viktig. Vi har därför valt att mäta delaktighet och inflytande i alla våra verksamheter.

Mätbart mål	Kön	Utfall 2012	Utfall 2013	Mål 2014	Utfall 2014
Våra deltagare/studerande ska uppleva en hög grad av delaktighet och inflytande (procent)					
Daglig verksamhet	Alla	47	62	75	79
	Kvinnor	41	59		84
	Män	52	63		76
Gymnasial vux	Alla	68	73	70	68
	Kvinnor	69	72		64
	Män	62	77		69
Grundläggande vux	Alla	65	77	70	
	Kvinnor	67	76		84,7
	Män	58	80		79,4
SFI	Alla		57	75	
	Kvinnor		57		60,6
	Män		56		67,9
YH-utbildningar	Alla			80	64
	Kvinnor				
	Män				
Gymnasial spetsutbildning	Alla				42
	Kvinnor				
	Män				
Arbetsmarknadsinsatser	Alla			85	74
	Kvinnor	81		85	68
	Män	84		85	88

Inom nämndens verksamheter finns olika forum för inflytande för elever och deltagare Kursutvärderingar genomförs och dessutom följs längre kurser upp, både i början, i mitten och i slutet av utbildningen.

En demokrativecka genomfördes på vuxenutbildningen med fokus på valet, där samtliga elever och lärare deltar. Veckan innehöll riktade föreläsningar med såväl egen personal som inhyrda föreläsare, politikerbesök, studiebesök samt möjlighet till förtidsröstning.

Resultaten för delaktighet inom gymnasial utbildning är något sämre än 2013. Generellt så är resultatet för hela länet sämre än fjolåret. Kvinnor är mer nöjda än män och äldre är ofta mer nöjda än yngre. Det finns ingen självklar förklaring kring varför man anser sig ha något sämre inflytande. Resultaten är dock fortsatt goda med en stor majoritet av eleverna nöjda. 42 av 47 utbildningsanordnare har över fyra av fem i resultat för helhetsbedömningen. För de gymnasiala utbildningsanordnare där Botkyrkabor har svarat är snittet 4,4 på frågan om man kan rekommendera skolan till andra.

Botkyrka vuxenutbildning visar på förbättrade resultat i jämförelse med 2013. Dessa siffror redovisas gemensam för hela länet och ovan under inflytande för elever som läser grundläggande.

Resultatet för delaktighet och inflytande bland dem som har deltagit i arbetsmarknadsinsatser på Arbets- och kompetenscenter är något sämre än 2013. Den omorganisering som Arbets- och kompetenscenter har genomfört under 2014 kan ha varit en bidragande orsak till det. De utvärderingar och omformningar av aktiviteter som varit aktuella under perioden har på vissa håll bidragit till ändrade arbetsflöden. Detta kan i sin tur ha lett till sämre möjligheter för deltagarna att vara delaktiga och påverka under perioden i sina respektive insatser.

Mål 2 Botkyrkaborna har mer jämställda och jämlika förutsättningar och villkor

Mätbart mål (procent)	Mål 2014	Utfall 2014
Avux uppnår lika goda resultat för kvinnor och män inom:		
Språkkompetens	100	96
Yrkeskompetens	100	100
Arbetslivskompetens	100	100
Självständighet inom Daglig verksamhet	100	96
Jobbpaketet (KOMMiJOBb)	100	113
Gymnasial teoretisk vuxenutbildning	100	88

Resultat

Tabellen beskriver hur väl Avux lyckas med att få kvinnor respektive män till egen försörjning. Resultatet i tabellen får vi genom att dividera andelen kvinnor som går till egen försörjning med andelen män som går till egen försörjning

Språkkompetens

Andelen som har gått till egen försörjning har varit 75% för kvinnor och 78% för män. Detta ger ett resultat enligt ovanstående tabell på 96% i jämställdhet i resultatet. $(75/78)*100$.

Yrkeskompetens

Andelen som har gått till egen försörjning har varit 73% för kvinnor och 73 % för män. Detta ger ett resultat enligt ovanstående tabell på 100 % i jämställdhet i resultatet. $(73/73)*100$.

Arbetslivskompetens

Andelen som har gått till egen försörjning har varit 53 % för kvinnor och 53 % för män. Detta ger ett resultat enligt ovanstående tabell på 100 % i jämställdhet i resultatet. $(53/53)*100$.

Självständighet Daglig verksamhet

Andelen som har ökat sin självständighet har varit 46 % för kvinnorna och 48% för männen. Detta ger ett resultat enligt ovanstående tabell på 96 % i jämställdhet i resultatet. $(46/48)*100$.

KOMMiJOBB

Andelen som har gått till egen försörjning efter en kommunal utvecklingsanställning har varit 44 % för kvinnorna och 39 % för männen. Detta ger ett resultat enligt ovanstående tabell på 113 % i jämställdhet i resultatet. $(44/39)*100$.

Gymnasial vuxenutbildning, teoretiska kurser

Andelen som har gått till egen försörjning har varit 74 % för kvinnor och 84 % för män. Detta ger ett resultat enligt ovanstående tabell på 88 % i jämställdhet i resultatet. $(74/84)*100$.

Åtagande

Ett utvecklingsarbete i de eventuella förbättringsområden som framkommer i de jämställdhetskartläggningar som Daglig verksamhet och Botkyrka Vuxenutbildning genomför hösten 2013 ska genomföras under 2014.

Resultat

Förvaltningens arbete med jämställdhetsintegrering har utvecklats ytterligare under året genom att målstyrning och uppföljning tar sin utgångspunkt i att nå lika goda resultat för både kvinnor och män. Resultaten visar skillnader i måluppfyllelse för kvinnor och män och där detta synliggörs analyseras möjliga orsaker till detta. Under året har Daglig verksamhet med utgångspunkt i en sådan analys valt att lägga särskilt fokus på att stärka kvinnors möjligheter att nå en löneanställning i lika hög grad som män inom Daglig verksamhet, detta arbete kommer att vidareutvecklas under 2015.

Förvaltningens utvecklingsenhet ingår i det kommunövergripande arbetet med att ta fram en handlingsplan för ett jämställt, jämlikt, interkulturellt Botkyrka. Den övergripande planen lägger ambitionen för kommunens arbete och ett planeringsarbete för att ta fram en förvaltningsspecifik handlingsplan har påbörjats.

Indikator	Kön	Utfall 2011	Utfall 2012	Utfall 2013	Utfall 2014
AVUX Förvaltningens medarbetare upplever att de utifrån sitt uppdrag har tillräcklig kunskap och förutsättningar för att uppmärksamma och stödja flickor och pojkar, kvinnor och män som utsätter eller är utsatta för hedersrelaterat förtryck och våld.	Alla			3,2	3,29 ¹

¹ Resultat från medarbetarenkät genomförd i oktober 2014

Mål 3 Botkyrkaborna är friskare och mår bättre

Åtagande

Samtliga verksamheter ska genomföra hälsofrämjande aktiviteter för deltagare och studerande.

Resultat

På Vuxenutbildningen genomfördes under våren en hälsovecka där elever fick möjlighet att ta del av kommunens olika fritidsaktiviteter, exempelvis yoga, salsa, zumba, simning, promenader, träna på Tumba träningscenter, göra olika utflykter samt besöka SRV. Eleverna fick också ta del av föreläsningar inom tema hälsa och friskvård.

Vägledningscenters uppdrag är att vägleda Botkyrkabor till studier och arbete. Genom vårt uppdrag bidrar vi till förbättrad hälsa genom motivering och återgång till studier eller arbetsrelaterade aktiviteter. Inom uppdraget för det kommunala informationsansvaret för ungdomar 16-19 år ser vi ett behov av att koppla våra insatser också till insatser för förbättrad hälsa, främst den psykiska hälsan.

Daglig verksamhet arbetar aktivt med friskvård för deltagarna t.ex. genom att samtliga deltagare har regelbunden friskvård och en hälsoplanering i sin genomförandeplan. Daglig verksamhet samarbetar även med kultur och fritidsförvaltningen och vård och omsorgsförvaltningen om sommaraktiviteter för deltagarna på deras semester.

Mätbart mål (procent).	Kön	Utfall 2012	Utfall 2013	Mål 2014	Utfall december 2014
75 % av deltagarna inom KOMMiJOBBS ska ha en förbättrad upplevd hälsa efter avslutad anställning jämfört med vid anställningens början.					
	Alla			75	100
	Kvinnor			75	100
	Män			75	100

På Arbets- och kompetenscenter har regelbundna kvalitetsmätningar med fokus på hälsofrågan gjorts inom KOMMiJOBBS-satsningen under hela 2014. Deras resultat visar en positiv koppling mellan utvecklingsanställning och upplevd hälsa hos deltagarna.

Målområde 2 Framtidens jobb

Nämndens har valt det prioriterade målområdet Jobbpaketet som sitt viktigaste bidrag till målområdet Framtidens jobb.

De delar som ingår i Jobbpaketet är gymnasiala teoretiska vuxenutbildningar, satsningen på KOMMiJOBB-anställningar, feriepraktik och vägledningsfunktionen. Genom jobbpaketet är målet att 580 Botkyrkabor ska gå till arbete eller vidare studier, 530 efter teoretisk gymnasial vuxenutbildning och 50 efter en KOMMiJOBB-anställning.

Mål 4 Fler Botkyrkabor kan försörja sig på eget arbete eller företagande

Mätbart mål	Kön	Mål 2014	Utfall 2014
Genom gymnasial vuxenutbildning (teoretiska kurser) ska 530 Botkyrkabor gå till egen försörjning	Alla	530	623
	Kvinnor	380	407
	Män	150	216
Genom KOMMiJOBB ska 50 Botkyrkabor gå till egen försörjning	Alla	50	22
	Kvinnor	25	15
	Män	25	7
Feriepraktik - totalt		1 500	1187
Feriepraktik - Inom kommunens förvaltningar och bolag	Alla	1000	944
	Tjejer	500	482
	Killar	500	462
Feriepraktik - Inom föreningslivet i Botkyrka	Alla	250	208
	Tjejer	125	111
	Killar	125	97
Feriepraktik - Genom matchning mot näringslivet	Alla	250	0
	Tjejer	125	0
	Killar	125	0
Feriepraktik - inom Sociala företag	Alla		30
	Tjejer		20
	Killar		10
Feriepraktik - övriga platser	Alla		5
	Tjejer		0
	Killar		5
AVUX Vägledningsfunktionen har utvecklat mätetal för kvalitetsuppföljning.			Klart

Resultat

Uppföljningar visar att 645 Botkyrkabor genom gymnasiala teoretiska kurser och KOMMiJOBB har gått till egen försörjning.

Gymnasial teoretisk utbildning

Drygt 68 % som söker och antas till gymnasial vuxenutbildning är kvinnor.

Genom den gymnasiala vuxenutbildningen, teoretiska kurser, har 623 botkyrkabor (407 kvinnor och 216 män) gått till arbete eller vidare studier. Totalt har 807 personer (549 kvinnor och 258 män) avslutat en gymnasial teoretisk utbildning under uppföljningsperioden och andel personer som gått till arbete eller vidare utbildning är drygt 77 % (kvinnor 74 %, män 84 %).

Fördelningen mellan arbete, vidare studier och start av eget företag efter avslutad gymnasial vuxenutbildning teoretiska kurser är 84 % arbete, 16 % vidare studier och 0 % start av eget företag.

Kommijobb

Satsningen på 12-månaders kommunala utvecklingsanställningar startade i november 2013 och har haft ett successivt intag.

Totalt har 126 personer haft en anställning. 52 personer, 34 kvinnor och 18 män, har avslutat sin utvecklingsanställning. 15 personer har avbrutit sin anställning på grund av personliga och särskilda skäl. 22 personer har gått vidare till egen försörjning, varav en kvinna har börjat studera och resterande 21 personer, 14 kvinnor och 7 män, har fått ett arbete. 12 av dessa arbeten är subventionerade och 9 är reguljära, dvs. utan subvention.

Regelbundna kvalitetsundersökningar görs i syfte att upptäcka förbättringsområdena samt utveckla insatsen och ge ännu bättre stöd utifrån behov som uppstår. Resultatet av våra undersökningar visar att både arbetstagare och arbetsgivare i stort sett är nöjda med insatsen.

90% av arbetsgivarna som deltagit i våra undersökningar anser att utvecklingsanställningen har fungerat bra. Av de arbetstagare som besvarat våra frågor har 93% trivts på arbetsplatsen och 94% har varit nöjda med handledarstödet som de fått. Alla anser sig ha fått nya kunskaper. 88% tycker att de haft tillräckligt med arbetsuppgifter och 84% anser att arbetsuppgifterna har varit meningsfulla. 68% tycker att utvecklingsanställningen ökar möjligheterna att få jobb.

Alla som deltagit i våra fokusgrupper mår bättre än innan utvecklingsanställningen.

Feriepraktik

1369 ungdomar har sökt en feriepraktikplats (något fler tjejer än killar) och alla ungdomar som har sökt har erbjudits en plats. Ett antal tackade nej till sin erbjudna plats och 1187 ungdomar genomförde sin feriepraktik.

Vägledningsfunktionen

Ett måttetal för Vägledningsfunktionen var inte framtaget då nämnden beslutade om ettårsplanen. Att mäta effekten av en bra vägledning är komplicerat och vi bedömde att vi behövde fram till delår 1 för att formulera ett effektmål. Genom kompetensutvecklingsinsats anordnad av Stockholms universitet har Vägledningscentret kommit i kontakt med professor för att utveckla kvalitetsmätning av vägledningsinsatser. Utifrån detta har ett antal personer kontaktats för att medverka i en uppföljning. Syftet var att följa dessa personer under året för att fånga nyttan och effekterna av vägledning Detta arbete påbörjades under delår 2. De personer som ursprungligen medverkade har dock i låg utsträckning fullföljt uppföljningen. Vi kan därför inte göra någon analys av de fåtal resultat vi fått in. I slutet av året inleddes en diskussion med Nacka kommun och vi kommer under 2015 ingå i ett nätverk med andra kommuner för att gemensamt titta på hur en kvalitativ uppföljning bäst kan genomföras.

Under året har vi infört två antagningsperioder gjort enkätuppföljningarna med besökare som träffar vägledare på drop-in. Vi har fått 89 enkätsvar. Vanligaste sättet att känna till oss är via vän/släkting eller via hemsidan. Frågor som besökarna vill ha svar på när de möter oss är främst om ansökan till vuxenutbildning samt utbildningar generellt. Vi ser också en ökning av frågor som rör komplettering av gymnasiebetyg. Endast en besökare är missnöjd med drop in. Alla andra är nöjda eller mycket nöjda, väntetiden är man minst nöjd med.

75 % av de svarande upplever att de fick svar på alla sina frågor.

Botkyrka Vägledningscenter har hittills i år haft närmare 1400 vägledningssamtal och mött över 280 personer i uppsökande verksamhet. Vi har bland annat bjudit in SFI-grupper för en informationsträff på Vägledningscenter. Det har bidragit till att fler får kännedom om var vi finns, att vi finns och vad vi kan hjälpa till med. I brukarenkäten svarar en något högre andel av Botkyrkaborna som har träffat en vägledare att de är nöjda med studie- och yrkesvägledningen. Genom vägledningssamtalet får Botkyrkabon information om arbetsmarknaden och studieval samt möjlighet att utforska framtida vägval och yrkesinriktningar. Vägledningen hjälper också till med planering av slutbetyg och praktiska förfrågningar kring ansökningar, utländska betyg eller studiemedel.

Inom ramen för det Kommunala informationsansvaret har vi arbetat uppsökande via UEDB-registret, arbetsförmedlingen, socialförvaltningen och Ungdomens Hus. Vi har haft personlig kontakt med 80 ungdomar, varav 35 har fått en extern praktikplats. Av de ungdomar vi arbetat med har totalt 17 återgått till studier och två till arbete. Vi har nära dialog med studie- och yrkesvägledare på Tumba gymnasium.

I slutet på augusti bytte vägledningscenter lokaler och har nu sin verksamhet i Arbets- och kompetenscenters lokaler. De nya lokalerna gör att vi har ändrat arbetssätt med ett mer öppet och interaktivt sätt att möta medborgarna. Flytten av verksamheten bidrar också till synergieffekter mellan de två verksamheterna.

Målområde 3 Välfärd med kvalitet för alla

Nämndens har valt de prioriterade målområdena yrkeskompetens, språkkompetens, arbetslivskompetens och självständighet inom Daglig verksamhet som sina viktigaste bidrag till målområdet Välfärd med kvalitet för alla.

Resultat

Mätbart mål	Kön	Mål 2014	Utfall 2014
AVUX Genom yrkesutbildningar ska 338 Botkyrkabor gå till egen försörjning.	Alla	338	296
	Kvinnor	215	201
	Män	123	94
AVUX Mer än 1 100 Botkyrkabor som har ökat sina språkliga färdigheter via sfi eller grundläggande vuxenutbildning går till egen försörjning.	Alla	1 100	723
	Kvinnor	680	479
	Män	420	244
AVUX Genom förvärvad arbetslivskompetens ska 298 Botkyrkabor gå till egen försörjning.	Alla	298	325
	Kvinnor	149	161
	Män	149	165
AVUX Mer än 40 % av Botkyrkaborna inom Daglig verksamhet har ökat sin förmåga till självständighet i vardagen.	Alla	40%	47%
	Kvinnor	40%	46%
	Män	40%	48%

Yrkeskompetens

Yrkesutbildningar bedrivs på Avux inom flera av våra verksamheter. Botkyrka Vägledningscenter hanterar de gymnasiala yrkesutbildningarna för vuxna, Xenter bedriver yrkeshögskoleutbildningar och i samarbetet med Tumba gymnasium även spetsutbildningar inom estetiska programmet, mediaprogrammet och grafisk produktion. På Arbets- och kompetenscenter genomförs kommunala arbetsmarknadsinsatser med yrkesinriktning inom flera olika områden för personer som står längre ifrån arbetsmarknaden. Genom en yrkesutbildning har 296 Botkyrkabor gått till egen försörjning (201 kvinnor och 94 män).

410 personer (278 kvinnor och 132 män) ingår i uppföljningen. Andelen i egen försörjning är 72 % (kvinnor 72 % och män 71 %). Av de 296 personer som har gått till egen försörjning har 92% gått till arbete, 7% till vidare studier och 1% har startat eget företag.

Resultatet över andelen till egen försörjning varierar mellan respektive utbildning/insats. Högst andel i egen försörjning är studerande på yrkeshögskoleutbildningarna där 92% är i arbete eller vidare studier 6 månader efter avslutad insats. För elever som har gått en gymnasial yrkesutbildning är motsvarande siffra ca 75 %.

Språkkompetens

Till målområdet språkkompetens hör Sfi-kurserna på C- och D-nivå samt kursen svenska som andraspråk på grundläggande vuxenutbildning. Målet var att 1 100 botkyrkabor som ökat sina språkliga kunskaper skulle gå till egen försörjning efter avslutad utbildning. Resultatet blev 723 personer till egen försörjning (479 kvinnor och 244 män). Totalt ingår 950 personer (637 kvinnor och 313 män) i uppföljningen. Andelen i egen försörjning är 76 % (kvinnor 75, män 78 %).

Av de 723 personer som har gått till egen försörjning har 52,5 % gått till arbete, 47 % till vidare studier och 0,5 % har startat eget företag.

Under sommaren höll två av vuxenutbildningens lärare en intensivkurs i svenska för komm-i-jobbare på Arbets- och kompetenscenter. Såväl elever som lärare och beställare var mycket nöjda och därför har beslut fattats om att fortsätta satsningen på intensivsvenska för målgruppen.

Vuxenutbildningen har arbetat inriktat med en mammagrupp inom SFI, i syfte att inte nyblivna mammor avbryter sina studier under föräldraledigheten. Mammorna kommer med sina barn till skolan, där lärarna tar hand om barnen medan mammorna studerar. Studietillfällena ges både dag- och kvällstid och det är mammorna som planerar sitt schema och studietakt tillsammans med ansvarig lärare. Vi erbjuder självfallet även föräldralediga män att delta, men än har vi inte haft någon aktuell pappa.

Arbetslivskompetens

Till målområdet arbetslivskompetens hör arbetsmarknadsåtgärder på Arbets- och kompetenscenter, lärlingselever på Botkyrka Vuxenutbildning samt Daglig verksamhet på företag. Målet var att 298 Botkyrkabor med hjälp av en arbetslivskompetenshöjande insats skulle gå till egen försörjning. Resultatet blev att 325 personer gick till egen försörjning (161 kvinnor och 165 män). 608 personer (300 kvinnor och 308 män) ingår i uppföljningen. Andelen i egen försörjning är 53 % (kvinnor 53 %, män 53%).

För Daglig verksamhet på företag är målet att 36 kvinnor och 61 män ska ha sin dagliga verksamhet på företag. Målet är jämställt utifrån att andelen män på daglig verksamhet är högre än andelen kvinnor. Resultatet är att 33 kvinnor och 51 män har haft sin dagliga verksamhet på företag. Detta motsvarar ca 50 % av antalet deltagare på nivå 0-2, vilket är de deltagare denna insats riktar sig mot.

Självständighet inom Daglig verksamhet

Målet var att 40 % av kvinnorna och 40 % av männen skulle öka sin förmåga till självständighet i vardagen. Målet är uppnått för 46 % av kvinnorna och 48 % av männen.

Åtagande

Nämnden åtar sig att utveckla arbetet med synpunktshantering för att säkerställa att synpunkter besvaras inom 10 dagar.

Resultat

Förvaltningen deltar i det kommungemensamma arbetet med framtagande av ny plan för synpunktshantering och en rutin för Avux synpunktshantering är framtagen.

Åtagande

Nämnden åtar sig att utveckla sina rutiner för att öka tillgängligheten för medborgare i kontakten med nämndens verksamheter.

Resultat

Den antagna telefonpolicyn håller på att implementeras. Förvaltningen har under hösten anlitat ett företag som har ringt upp slumpvis utvalda personer inom förvaltningen för att följa upp hur policyn följs. Resultatet blev klart godkänt.

En konsult anlidades för att utveckla nämndens dokumenthanteringsplan. En färdig dokumenthanteringsplan tog i nämnden den 27 januari 2015.

Målområde 4 Grön stad i rörelse

Åtagande

Nämnden åtar sig att systematisera miljöarbetet inom förvaltningen genom att som ett första steg färdigställa påbörjad uppbyggnad av en databas kring inventarier, fordon och lokaler.

Resultat

Förvaltningen har beslutat att använda datasystemet RiskPrio (tidigare Marsh plus) för att hantera förteckningar över inventarier, fordon och lokaler, men avvaktar den kommungemensamma beslutet kring inventarieförteckningshantering.

Målområde 5 Kultur och kreativitet ger kraft

Mål 10 Kommunen stimulerar kreativitet och entreprenörskap

Åtagande

Nämnden åtar sig att fortsätta utveckla arbetet med kreativitet och entreprenöriella förhållningssätt som en framgångsfaktor för goda resultat i verksamheterna.

Resultat

Förvaltningen deltar i arbetet med Botkyrka kommuns Kreativa fond. Förvaltningen bidrar med 200 000 kr till fondens projektmedel för 2014. Målsättningen för förvaltningens medverkan är att främja projekt vars idéer och verksamhet stärker ungdomars inträde på arbetsmarknaden.

Xenters alla utbildningar har tydliga inslag av entreprenörskap. Som exempel kan nämnas

- Elever på Radio och Ljuddesign startar egna "skivbolag" där målsättningen är entreprenöriellt lärande.
- Uppdraget Tunnelrun som innebär att elever från spetsprogrammet ljudsätter Ernst Billgrens m.fl. konstverk pågår i samarbete med vägverket.
- Elever inom Foto har redan startat egna företag och frilansar som fotografer på fritiden.
- Vi erbjuder coaching varje onsdagkväll i syfte att utveckla elevernas entreprenöriella förmågor.
- Elever på FilmTV har fått i uppdrag av branschen att utforma förslag till reklamfilm.
- Eleverna på FilmTV samarbetar just nu med STDH (Stockholms dramatiska högskola) med dokumentation och livesändning.
- Ett uppdrag från Stockholmsmässan till Xenter håller på att utformas för livesändning från Fotomässan i oktober.
- Tillsammans med Tumba handbollsförening bedrivs ett utvecklingsprojekt kring modeller för att livesänd handboll. (finansierat via kreativa fonden)
- Ännu fler produktioner har startats inom arbetsmarknadsprojektet X-jobb.

- Ett utvecklingsarbete pågår med företaget Solid Tango för att skapa en teknisk plattform för publicering av filmer via streaming bland annat för att utveckla tutorials för förvaltningar och material för grundskolan.

Vuxenutbildningen erhöll projektmedel från Skolverket för att utveckla läromodellen flippat klassrum, vilket man framgångsrikt har gjort tillsammans med Xenter. Fokus låg på modersmålsstöd med digitala verktyg.

Mål 11 Fler Botkyrkabor har möjlighet att uppleva och skapa kultur

Åtagande

Nämnden åtar sig att fortsätta integrera kulturella uttryck som exempelvis teater och film i verksamheternas operativa arbete.

Resultat

Under hösten har ett spännande samarbete skett mellan vuxenutbildningen och Xenter där nyanlända ungdomar som läser sfi under 5 veckor bland annat har spelat in en film på valfritt tema. Genom att grupperna bestod av deltagare med olika modersmål "tvingades" deltagarna prata svenska med varandra för att kunna kommunicera. Resultatet av samarbetet presenterades i december där både deltagare och pedagoger berättade om sina positiva erfarenheter av projektet.

Teaterprojektet inom Daglig verksamhet avslutades som projekt 2013 och har nu delvis implementerats i den ordinarie verksamheten.

Under sommarkurser på Sfi erbjöds våra elever att delta i läscirklar, i samarbete med Tumba bibliotek. Biblioteket har även *bokbord* (uppvisning av ny litteratur) i vår verksamhet samt bidrar med bibliotekskunskap för nya elever.

Daglig verksamhet har medverkat i en utställning på Botkyrka konsthall.

Målområde 6 En effektiv och kreativ kommunal organisation

Arbetsmarknads- och vuxenutbildningsförvaltningen har året ägnat stor del åt strukturpåverkande arbete i syfte att skapa än bättre förutsättningar för effektivitet i arbetet. Till viss del har ambitionerna tvingat sänkas då den person som på heltid skulle ägna sig åt arbetet har slutat. Trots begränsade personalresurser har förvaltningen ändå lyckats etablera goda relationer och bra förutsättningar för ett framgångsrikt arbete i samarbete med Vof, Uf, och Kof. Detta är något vi ser kommer utvecklas ytterligare under 2015 då Vägledning och kompetens Botkyrkas nya organisation till fullo är satt i drift.

Avux har hållit nära samverkansdialoger med samtliga angivna om fortsatt kvalitativt arbete. Forum för processorienterat utvecklingsarbete har etablerats. Även samarbetet med Af har utvecklats i positiv riktning, i synnerhet kopplat till pågående projektansökan till ESF.

Måluppfyllelsen ligger på 66 %. Utvecklingen av exploateringsprojekten kring Lida samt Hågelby har inte möjliggjort för oss att fullfölja våra ambitioner. Framskridandet kring upprustningen av miljonprogramsområdena har inte heller skett i den takt vi planerat för.

Mätbart mål	Kön	Mål 2014	Prognos 2014 vid delår 2	Utfall 2014
Tio samarbets- och utvecklingsarenor är etablerade tillsammans med:				
Vård och omsorgsförvaltningen - Beställarutförarmodell med finansiering	Alla	10 %	7 %	7%
Vård och omsorgsförvaltningen - Kommunalt helhetsgrepp i agerandet för funktionsnedsatta	Alla	10 %	7 %	7%
Näringslivsenheten (de fyra exploateringsprojekten) - Hågelby	Alla	10 %	0%	0%
Näringslivsenheten (de fyra exploateringsprojekten) - Stockholm Ski center	Alla	10 %	0%	0%
Näringslivsenheten (de fyra exploateringsprojekten) - Eriksbergsområdet	Alla	10 %	5 %	5%
Näringslivsenheten (de fyra exploateringsprojekten) - Upprustning miljonprogramsområdena	Alla	10 %	2%	10%
Utbildningsförvaltningen - Samordnade insatser för ungdomar i riskzon inom gymnasieskolan	Alla	10 %	7 %	7%
Kultur- och fritidsförvaltningen - Samordnade insatser för ungdom i riskzon	Alla	10 %	7 %	10%
Socialförvaltningen - Samordnade insatser för målgruppen med försörjningsstöd	Alla	10 %	7 %	10%
Arbetsförmedlingen - Förstärkta och mer effektiva arbetsformer för Avux målgrupper	Alla	10 %	9 %	10%

Mål 12 Effektiv organisation med ökad kvalitet och rätt kompetens

Åtagande

Nämnden åtar sig att under 2014 utveckla och kontinuerligt förbättra arbetet i alla verksamheter utifrån principen öppna jämförelser. Målsättningen är att jämförbara nyckeltal ska bidra till kvalitets- och verksamhetsutveckling utifrån benchmarking med framgångsrika kommuner och organisationer.

Resultat

Statistik kopplat till arbetsmarknadsåtgärder finns från 2014 tillgänglig i Kolada. Avux har under våren tillsammans med Socialförvaltningen rapporterat statistik över insatser, ekonomi och kvalitet för arbetsmarknadsåtgärder avseende 2013.

Mål 13 Fossilbränslefri kommunal organisation senast 2015

Mätbart mål	Kön	Utfall 2012	Utfall 2013	Mål 2014	Utfall 2014
AVUX Nämndens verksamheter ska minska sin elförbrukning med 2 % jämfört med 2013 års förbrukning .	Alla			-2 %	-3,21

Elförbrukningen inom Avux verksamheter har minskat med 3,21%.

Betydelsefulla händelser

Översyn av Arbets- och kompetenscenter

Under våren 2014 genomfördes två interna översynsuppdrag på Arbetsmarknads- och vuxenutbildningsförvaltningen med avseende på Arbets- och kompetenscenter, i syfte är att skapa ökade förutsättningar för måluppfyllelse inom förvaltningens ansvarsområde. Översynerna utmynnade i utformandet av tre rekommendationer för ändrad inriktning för framtida arbetsmarknadsverksamhet inom arbetsmarknads- och vuxenutbildningsnämnden, som alla tog sin utgångspunkt i kommunalt prioriterade mål och målgrupper.

Rekommendation 1

Kommunens arbetsmarknadsinsatser bör avgränsas till målgrupperna ungdomar och personer med försörjningsstöd

Rekommendation 2:

Skapa en sammanhållen verksamhet som utgör en ingång till arbete och utbildning för Botkyrkaborna

Rekommendation 3

Kommunens samarbete med Arbetsförmedlingen bör utgå från kommunalt prioriterade mål och målgrupper

Under hösten 2014 fattade nämnden beslut om att förändra verksamhetens inriktning utifrån översynens rekommendationer och från årsskiftet 2014/2015 slogs Botkyrka Vägledningscenter och Arbets- och kompetenscenter ihop till en gemensam verksamhet i syfte att skapa "en väg in" för Botkyrkabor med behov av utbildning och arbetsmarknadsinsatser.

Projekt och projektimplementeringar

Under 2014 avslutades det framgångsrika projektet Start – stöd till arbete som har haft som målsättning att med hjälp av SE-metoden (Supported Employment) underlätta för personer med kognitiv funktionsnedsättning att komma in på den reguljära arbetsmarknaden eller börja studera. Projektet har nu implementerat i ordinarie verksamhet

Ungefär 400 av de 1500 SFI-eleverna i Botkyrka har en akademikerbakgrund från sina hemländer med 15 års skolbakgrund eller mer. Under 2014 har 43 av dessa studerat sfi inom projektet Academic Power som är ett brett samverkansprojekt med finansiering delvis med medel från Europeiska integrationsfonden. Projektet avslutas i mars 2015 och utifrån de resultat projektet uppvisar (88% i arbete efter avslutad utbildning) har beslut fattats om att implementera projektet i ordinarie verksamhet.

Feriepraktik

Arbetsmarknad- och vuxenutbildningsnämnden är ansvarig för samordningen av Botkyrkas feriepraktiksatsning. Inför 2014 fattades beslut om att feriepraktiksplatserna, som tidigare varit 1000, istället skulle bli en garanti innebärande att alla ungdomar som sökte feriepraktik skulle erbjudas en plats.

Totalt sökte knappt 1400 ungdomar en feriepraktik och alla som sökte en plats erbjöds detta. Totalt var det 1187 ungdomar som tackade ja till erbjudandet.

Start av ny arbetsgrupp inom Daglig verksamhet

Under 2014 startade daglig verksamhet en ny arbetsgrupp på serviceboendet Orren i samarbete med Vård och omsorgsförvaltningen. Deltagare inom daglig verksamhet har där som uppgift att servera lunch åt de boende och deras anhöriga.

Xenters 8-punktsprogram

I december 2014 fattade nämnden beslut om en förtydligad inriktning för Xenter i syfte att bättre nyttja Xenters kapacitet i kommunen, dess organisation och verksamhet, för att därmed öka nyttan för Botkyrka som plats och för Botkyrkas medborgare. Nämnden formulerade detta i ett 8-punktsprogram:

1. Xenter ska fortsätta driva befintliga och utveckla nya Yrkeshögskoleutbildningar, med särskilt beaktande av bristyrkesutbildningar inom Botkyrka kommun, Botkyrka som plats och i regionen.
2. Xenter ska fortsätta driva spetsutbildningar inom det estetiska området, som kan stödja Botkyrkas utveckling inom de kreativa näringarna och inom upplevelse- och designindustrin.
3. Xenter ska bidra till att utveckla Botkyrkas event-, kongress- och konferensverksamhet med syfte att stärka Botkyrka kommun som varumärke.
4. Xenter ska utveckla läromodeller och former för lärande samt se till så att dessa kan användas för de prioriterade målgrupperna inom arbetsmarknads- och vuxenutbildningsförvaltningens verksamhet, men även i miljöer med lärande där den traditionella skolformen inte är den givna.
5. Xenter ska aktivt utvecklas till att vara en kvalitativ mötesplats för näringsliv, högskolor och förvaltning för att vidareförädla specifika och samarbetsorienterade projekt.
6. Xenter ska vara en naturlig samarbetspartner och leverantör av interna utbildningar för att bidra till att utveckla kommunens servicenivå till medborgarna, till föreningslivet, till att utveckla den egna förvaltningen och även till kommunorganisationen som helhet.
7. Xenter ska utvecklas till en internationell mötesplats.

Xenter ska utveckla platsen Xenter till att också innefatta inkubators-, entreprenöriell och innovationsverksamhet.

Ekonomiskt utfall 2014

(Mnkr)	Bokslut 2013	Budget 2014	Bokslut 2014	Budget- avvikelse 2014
Intäkter (+)	58,4	69,4	74,2	4,8
Kostnader (-)	-248	-280,2	-279,9	0,3
Netto (+/-)	-189,5	-210,9	-205,7	5,1
Investeringar (-)	-3,1	-2,5	-4	-1,5

* Inkl. den ombudgetering på 2,2 mnkr som gjordes från 2013 för KOMMiJOBB-insatsen samt ramhöjning för den extra lönesatsningen på lärare och medel från kompetensfonden.

**Ekonomiskt utfall och prognos 2014
(Tkr)**

Ansvar	Budget 2014	Bokslut 2014	Avvikelse Prognos-Budget
Nämnd	-500	-387	113
Central förvaltning	-21 585	-21 103	482
Xenter	-16 694	-17 324	-630
Vuxenutbildning	-48 091	-44 742	3 349
Arbets- och kompetenscenter	-31 966	-26 594	5 371
Vägledningscenter	-16 275	-21 631	-5 356
Daglig verksamhet	-75 750	-73 964	1 786
Summa Arbetsmarknads- och vuxenutbildning	-210 862 *	-205 735	5 126

Ekonomiskt resultat

Det ekonomiska resultatet för perioden januari till december 2014 och med hänsyn tagen till gjorda periodiseringar är ett överskott på 5 mnkr.

I augusti när den ekonomiska prognosen för 2014 genomfördes lämnade flera verksamheter besked om förväntade överskott. Det totala förväntade överskottet var då 4,4 mnkr vilket nämnden då fattade beslut om att omdisponera till Botkyrka Vägledningscenter att använda för att anta än fler deltagare till gymnasial vuxenutbildning. Därefter har verksamheterna aviserat ytterligare överskott, främst inom insatsen KOMMiJOBB på Arbets- och kompetenscenter och för statsbidrag för Läringsutbildningar inom Lärvox på Botkyrka Vuxenutbildning.

Beskrivning av ekonomiskt resultat

Central förvaltning inklusive feriepraktik

Alla 1380 ungdomar som sökt feriepraktik har erbjudits en plats och 1185 ungdomar tackade ja till den erbjudna platsen. Budgetramen för feriepraktik var baserad på att 1250 ungdomar skulle tacka ja till erbjudandet. Detta innebär ett överskott inom feriepraktikverksamheten på 0,5 mnkr.

Xenter

Xenter redovisade i oktoberprognosen ett förväntat överskott på 0,5 mnkr. I slutet på året tecknades överenskommelser om avgångsvederlag med 2 medarbetare som avslutade sina anställningar i förtid, vilket är orsaken till resultatet på -0,6 mnkr.

Botkyrka Vuxenutbildning

Överskottet på vuxenutbildningen beror till största delen på att vi förväntade oss ett återbetalningskrav från Skolverket av 2013 års statsbidrag för lärlingsutbildningar inom Lärvox. Med anledning av detta gjordes en periodisering av 1,3 mnkr från 2013 till 2014. Skolverket har nu, glädjande nog, beslutat att en återbetalning inte krävs, vilket är en av orsaken till det förväntade överskottet. Utöver detta redovisar vuxenutbildningen ett överskott för försäljning av sfi-utbildning till andra kommuner samt lägre kostnader än budgeterat för köp av sfi-platser i andra kommuner. Övrigt överskott beror på vakanshållning av administrativa tjänster och på lägre kostnad än budgeterat för samhällsinformation till nyanlända invandrare.

Arbets- och kompetenscenter

Arbets- och kompetenscenter avslutar året med ett överskott på 5,4 mnkr. Detta beror delvis på vakanshållning av ett antal tjänster, bland annat inom administrationen. Tjänstledig, föräldraledig och sjukskriven personal har inte alltid ersatts med nyanställningar men deltagare inom Arbets- och kompetenscenter har trots det tillförsäkrats insatser utifrån sin handlingsplan. Efter nämndens inriktningsbeslut i juni 2014 pågår en omstrukturering av verksamhetens innehåll, vilket motiverade en viss grad av vakanshållning. En annan orsak till budgetöverskott är att budgeten för insatsen KOMMiJOBb var baserad på 100 årsplatser från januari. Verkligheten har visat att vi kunnat växla upp till 100 årsplatser först vid sommaren 2014. Konsekvensen av detta är att lönekostnaderna för dessa deltagare blev 3,3 mnkr lägre än budgeterat.

Botkyrka Vägledningscenter

På Botkyrka Vägledningscenter hanterades fram till årsskiftet 2014/2015 antagningen till gymnasial vuxenutbildning. I september fattade nämnden beslut om att omdisponera förvaltningens förväntade överskott, som vid det tillfället beräknades bli 4,4 mnkr, till Botkyrka Vägledningscenter för att ge möjlighet att bevilja än fler sökande till period 5 en studieplats. Utöver det underskott på 4,4 mnkr som detta innebar för Botkyrka Vägledningscenter var andelen elever som tackade ja till sin erbjudna plats högre än beräknat. Det totala underskottet för Botkyrka Vägledningscenter blev 5,4 mnkr.

Daglig verksamhet

Daglig verksamhet kommer under 2015 att starta ett nytt resurscenter i Norsborg (Midgård). Verksamheten skulle ha startat redan i augusti 2014, men förseningar i projektering av ombyggnationen har lett till försenad start. De deltagare som skulle ha haft sin dagliga verksamhet på Midgård har tillfälligt kunnat tas emot inom andra dagliga verksamheter. Personalkostnaderna har därmed kunnat hållas nere, vilket är orsaken till överskottet på 1,7 mnkr. Detta förväntade ekonomiska resultat var känt redan i samband med oktoberprognosen, men genom ett förbiseende redovisades inte detta utan verksamheten la en prognos för en budget i balans.

Investeringar 2014

Projekt (Mnkr)	Budget 2014	Bokslut 2014	Budget- avvikelse 2014
Xenter	1,25	2	-0,75
Daglig verksamhet	1,25	1,4	-0,15
Vuxenutbildning	0	0,6	-0,6
Summa projekt	2,5	4	-1,5

Nämnden har överskridit sin investeringsbudget med 1,5 mnkr. På vuxenutbildningen har man länge haft problem med brister i IT-nätverket och genom den omställning som har skett mot en ökad digitaliserad undervisning krävdes en utbyggnad av denna.

Xenters nya yrkeshögskoleutbildningar innebar investeringar utöver den tilldelade investeringsramen. Avskrivningskostnaden för dessa investeringar ryms inom statsbidraget från YH-myndigheten och påverkar inte ekonomin för Botkyrka kommun.

Ett problem när det gäller investeringar kopplade till YH-utbildningarna är att besked från Yrkeshögskolemyndigheten kommer först i januari för utbildningar som ska starta i augusti samma år. Detta gör att nämnden inte hinner äska för dessa kostnader i framåtsikten. I samråd med kommunens ekonomichef har beslut fattats om att från 2015 göra ett tilläggsäskande för dessa investeringar.

Volymer

Mått/ nyckeltal	Bokslut 2012	Bokslut 2013	Budget 2014	Bokslut 2014
Arbets- och kompetenscenter				
Helårsplatser arbetsmarknadsprogram				
Totalt	303	300	400 (inkl. 100	265
Kvinnor	162	156	KOMMiJOBB) ²	150
Män	141	144		115
Sommarjobb/feriepraktik				
Totalt	929	1025	1500	1187
Tjejer	452	513	750	613
Killar	477	512	750	574
Daglig verksamhet				
Årsplatser Daglig verksamhet				
Totalt	274,5	299,4	309	308,1
Kvinnor	98	105,7		116
Män	176,5	193,8		192,1
Xenter				
Helårsplatser Yrkeshögskola				
Totalt	242	233	280	214
Kvinnor	140	132		103
Män	102	101		111
Gymnasiala spetsutbildningar				
Totalt		170	193	182
Tjejer		120		128
Killar		50		54
Botkyrka Vuxenutbildning				
Helårsplatser gymnasial vux				
Totalt	621	782 ³	582 ⁴	765
Kvinnor	444	542		560
Män	170	240		205
Helårsplatser grundläggande vux				
Totalt	277	255	320	245
Kvinnor	222	209	220	180
Män	55	46	100	65
Helårsplatser Sfi				
Totalt	843	843	910	1036
Kvinnor			545	629
Män			365	407

² 200 Botkyrkabor ska under året ha en insats inom KOMMiJOBB. Omräknat till helårsplatser blir det 100.

³ Inklusive de 233 platser Botkyrka erhåller statsbidrag för 2013

⁴ Inklusive 233 platser Botkyrka förväntas beviljas statsbidrag för 2014. Beslut om antal beviljade platser kom först i januari och totalt erhåll Botkyrka statsbidrag för 186 årsplatser. Genom den

Genomsnittligt antal elever på särskild utbildning för vuxna				
Totalt	19	19	10	21
Kvinnor	7		5	9
Män	12		5	12

Arbets- och kompetenscenter

Sammanlagt under perioden har 725 individer (392 kvinnor och 333 män) deltagit i arbetsmarknadsinsatser på Arbets- och kompetenscenter. 461 deltagare har avslutat sina aktiviteter hos oss. Av dessa har 103 personer gått vidare till egen försörjning (52 kvinnor och 51 män); 22%. 77 personer har fått ett arbete (43 kvinnor och 34 män) efter tiden hos oss; 26 personer (9 kvinnor och 17 män) har börjat studera.

Botkyrka Vuxenutbildning

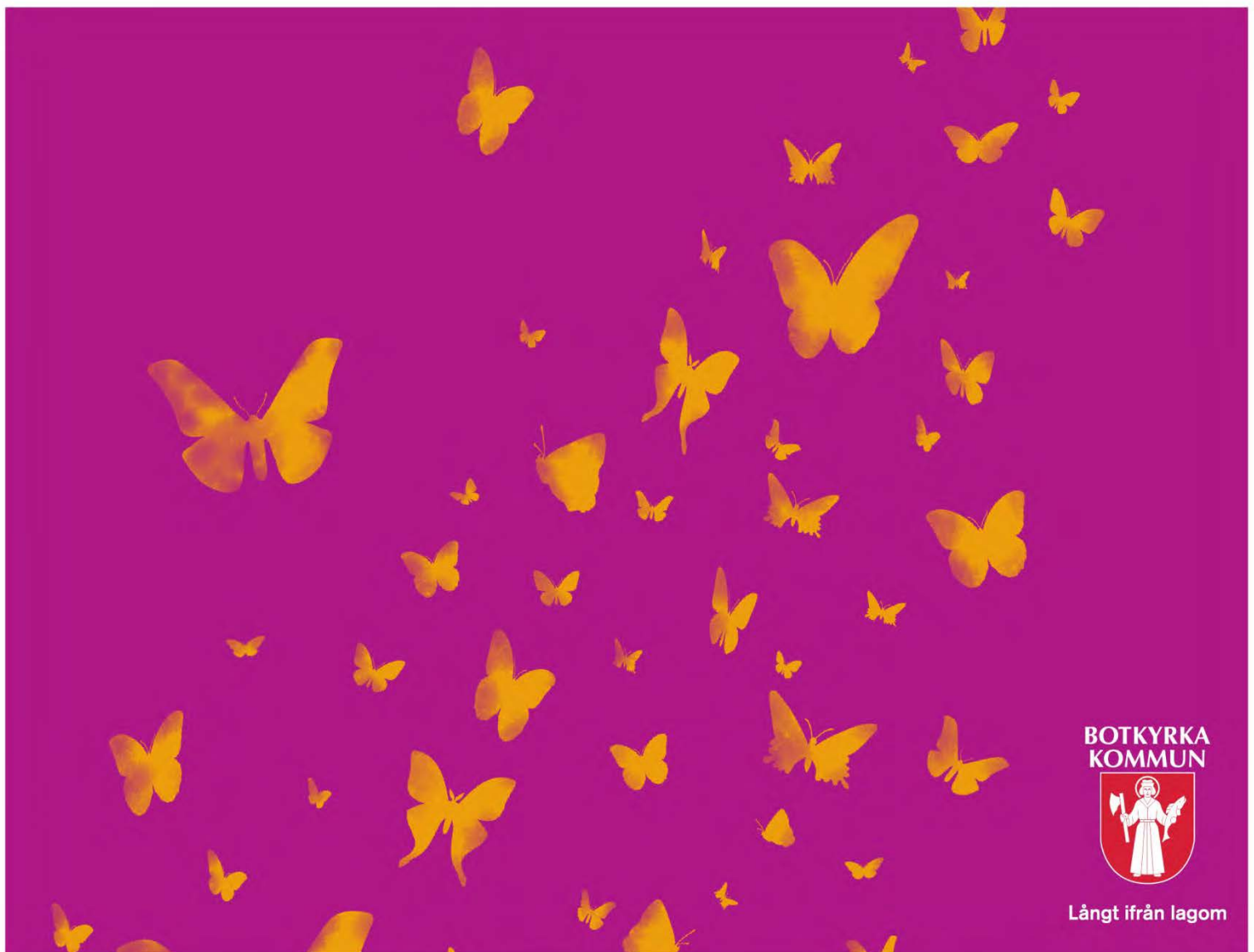
2014 erhöll Botkyrka statsbidrag för gymnasial vuxenutbildning på 9,3 mnkr för 186 årsplatser á 50 000 kr från Skolverket. En del av utbildningarna hade en lägre kostnad än 50 000 kr/årsplats vilket är en av anledningarna till att antalet årsplatser blir högre än budgeterat. Det andra skälet är att en omfördelning av medel inom förvaltningen genomfördes och därmed kunde än fler sökande beviljas en utbildning.

Under 2014 har antalet elever som läser sfi ökat. I december 2014 var 1512 elever inskrivna på sfi. Detta är en ökning med 107 elever jämfört med december 2013. Drygt 400 av eleverna på Sfi har 15 års skolbakgrund eller mer från hemlandet. 45 av de 400 eleverna studerar Sfi inom något av länets Sfx-utbildningar (specialinriktade sfi-utbildningar med inriktning på olika yrkesområden) och 43 studerar på Academic Power som är ett projekt med syfte att nyanlända akademiker snabbare ska komma i arbete inom sin yrkesprofession.

LÅNGT IFRÅN LAGOM

Bilaga för resultat- och personalstatistik till årsredovisning 2014

Arbetsmarknads- och
vuxenutbildningsnämnden





Sammanställning av resultat för målområde 1 – Medborgarnas Botkyrka

Antal åtaganden som under året;	Genomförts	Delvis genomförts	Ej genomförts	
	1			
Antal mätbara mål som under året;	Uppnått	Ej uppnått. Går åt rätt håll	Ej uppnått. Går inte åt rätt håll	Ej mätt
	1	2		
Antal indikatorer som under året;		Går åt rätt håll	Går inte åt rätt håll	Ej mätt
	1			

Nämndens egen värdering av sitt bidrag till måluppfyllelsen	God	Godtagbar	Ej godtagbar	Jämfört med föregående år

Nämnden har under 2014 kraftsamlat för att öka förutsättningarna för Botkyrkabor att nå egen försörjning genom arbete och meningsfull sysselsättning. Totalt är 1989 botkyrkabor i egen försörjning 6 månader efter avslutad utbildning/insats, vilket är ett positivt bidrag till målområdets resultat.

Åtagandet om hälsofrämjande aktiviteter är genomfört.

1 mätbart mål är uppnått och 2 är ej uppnådda, men går åt rätt håll.

- Alla deltagare inom insatsen kommijobb har angett att deras upplevda hälsa är bättre.
- Förutsättningarna för delaktighet i samhället är starkt kopplade till egen försörjning vilket är vårt övergripande mål. På väg mot egen försörjning är möjligheten att kunna påverka under tiden för sin utbildning/insats viktig. Vi har därför valt att mäta delaktighet och inflytande i alla våra verksamheter. Här varierar resultatet mellan de olika verksamheterna.
- Målet är att vi ska uppnå lika goda resultat för kvinnor som för män. Även här skiljer sig resultatet mellan fokusområdena. För arbetslivskompetens och yrkeskompetens är män och kvinnor i lika hög utsträckning i egen försörjning efter avslutad utbildning/insats. För språkkompetens, gymnasial vuxenutbildning samt självständighet inom daglig verksamhet är resultaten något bättre för män. Inom insatsen Kommijobb har kvinnorna lyckats något bättre än männen.

**Sammanställning av resultat för målområde 2 – Framtidens jobb**

Antal åtaganden som under året;	Genomförts	Delvis genomförts	Ej genomförts	
Antal mätbara mål som under året;	Uppnått	Ej uppnått. Går åt rätt håll	Ej uppnått. Går inte åt rätt håll	Ej mätt
	3	1		
Antal indikatorer som under året;		Går åt rätt håll	Går inte åt rätt håll	Ej mätt

Nämndens egen värdering av sitt bidrag till måluppfyllelsen	God	Godtagbar	Ej godtagbar	Jämfört med föregående år

3 av 4 mätbara mål är uppnådda.

- 623 botkyrkabor är i egen försörjning efter avslutad gymnasial vuxenutbildning, teoretiska kurser. Målet var 530.
- Alla 1380 ungdomar som har sökt en feriepraktik erbjöds en plats. 193 ungdomar tackade nej till erbjudandet och 1187 ungdomar genomförde en feriepraktik.
- Ett mätetal för att mäta effekten av vägledning är framtaget och arbetet är påbörjat
- Antalet deltagare i insatsen Kommijobb var uppe i 100 deltagare först till sommaren 2014. Genom denna försening har målet om att 50 deltagare skulle gå till egen försörjning inte uppnått. 22 deltagare har gått till egen försörjning efter avslutad Kommijobb-insats.



Sammanställning av resultat för målområde 3 Botkyrkabor är friskare och mår bättre

Antal åtaganden som under året;	Genomförts	Delvis genomförts	Ej genomförts	
	2			
Antal mätbara mål som under året;	Uppnåtts	Ej uppnåtts. Går åt rätt håll	Ej uppnåtts. Går inte åt rätt håll	Ej mätt
	2	2		
Antal indikatorer som under året;		Går åt rätt håll	Går inte åt rätt håll	Ej mätt

Nämndens egen värdering av sitt bidrag till måluppfyllelsen	God	Godtagbar	Ej godtagbar	Jämfört med föregående år

2 av 4 mål är uppnådda. 2 av 2 åtaganden är genomförda.

- Inom fokusområdet arbetslivskompetens var målet att 298 botkyrkabor skulle vara i egen försörjning efter avslutad insats. Resultatet blev 325.
- Mål att 40% av deltagarna skulle öka sin självständighet. Resultat 47%-
- Målet för fokusområdet yrkeskompetens var att 338 botkyrkabor efter avslutad yrkeshögskoleutbildning, gymnasial yrkesutbildning eller yrkeskompetensinsats skulle vara i egen försörjning 6 månader efter avslutad insats. Resultatet blev 296.
- 1100 elever på sfi eller grundläggande vuxenutbildning skulle gå till egen försörjning efter avslutad insats. Resultatet blev 723.
- En rutin för synpunktshantering är framtagen.
- Telefonpolicy är implementerad och en dokumenthanteringsplan är framtagen.

**Sammanställning av resultat för målområde 4 Grön stad i rörelse**

Antal åtaganden som under året;	Genomförts	Delvis genomförts	Ej genomförts	
		1		
Antal mätbara mål som under året;	Uppnått	Ej uppnått. Går åt rätt håll	Ej uppnått. Går inte åt rätt håll	Ej mätt
Antal indikatorer som under året;		Går åt rätt håll	Går inte åt rätt håll	Ej mätt

Nämndens egen värdering av sitt bidrag till måluppfyllelsen	God	Godtagbar	Ej godtagbar	Jämfört med föregående år

Inventarieförteckning finns för både inventarier, fordon och lokaler, men inte i en digital databas. Vi avvaktar den kommungemensamma lokalförsörjningsprocessen.

Sammanställning av resultat för målområde 5 Kultur och kreativitet ger kraft

Antal åtaganden som under året;	Genomförts	Delvis genomförts	Ej genomförts	
	2			
Antal mätbara mål som under året;	Uppnått	Ej uppnått. Går åt rätt håll	Ej uppnått. Går inte åt rätt håll	Ej mätt
Antal indikatorer som under året;		Går åt rätt håll	Går inte åt rätt håll	Ej mätt

Nämndens egen värdering av sitt bidrag till måluppfyllelsen	God	Godtagbar	Ej godtagbar	Jämfört med föregående år

2 av 2 åtaganden är genomförda.



Sammanställning av resultat för målområde 6 En effektiv och kreativ kommunal organisation

Antal åtaganden som under året;	Genomförts	Delvis genomförts	Ej genomförts	
Antal mätbara mål som under året;	Uppnått	Ej uppnått. Går åt rätt håll	Ej uppnått. Går inte åt rätt håll	Ej mätt
	1	1		
Antal indikatorer som under året;		Går åt rätt håll	Går inte åt rätt håll	Ej mätt

Nämndens egen värdering av sitt bidrag till måluppfyllelsen	God	Godtagbar	Ej godtagbar	Jämfört med föregående år

Arbetsmarknads- och vuxenutbildningsförvaltningen har under året ägnat stor del åt strukturpåverkande arbete i syfte att skapa än bättre förutsättningar för effektivitet i arbetet. Till viss del har ambitionerna tvingat sänkas då den person som på heltid skulle ägna sig åt arbetet har slutat. Trots begränsade personalresurser har förvaltningen ändå lyckats etablera goda relationer och bra förutsättningar för ett framgångsrikt arbete i samarbete med Vof, Uf, och Kof. Avux har hållit nära samverkansdialoger med samtliga angivna om fortsatt kvalitativt arbete. Forum för processorienterat utvecklingsarbete har etablerats. Även samarbetet med Af har utvecklats i positiv riktning. Utvecklingen av exploateringsprojekten kring Lida samt Hågelby har inte möjliggjort för oss att fullfölja våra ambitioner. Framskridandet kring upprustningen av miljonprogramsområdena har inte heller skett i den takt vi planerat för. Den totala måluppfyllelsen blev 66%.

Målet för 2014 var en minskad elförbrukning med 2%. Resultatet blev en minskning med 3,21%.



Personalstatistik

Statistik för personalbokslutet för Botkyrka Vägledningscenter saknas i kommunens datasystem

Årsarbetare och anställningsform

Årsarbetare och anställningsform	Avux 2014	Avux 2013	Xenter	Vuxen-utbildning	Arbets- och kompetens-center	Daglig verksamhet
Antal årsarbetare, tillsvidare, mån.	260,5	255,7	35	53	48	113
Antal årsarbetare, visstid, mån.	34	34	6	10	5	11,6
Antal timavlönade	9,7	6,8	1	0	0	9

Könsfördelning

Könsfördelning månadsavlönade	AVUX totalt 2014	Xenter	Vuxen-utbildning	Arbets- och kompetens-center	Daglig verksamhet
Män	111	27	13	43	23
Kvinnor	259	17	50	81	103
Totalt	370 *	44	63	124*	126
				* (Inkl BEA, 69 månlön)	

Åldersfördelning

Åldersfördelning månadsavlönade	AVUX totalt 2014	Xenter	Vuxen-utbildning	Arbets- och kompetenscenter	Daglig verksamhet
Antal män <29 år	8	0	1	4	3
Antal män 30-49 år	51	14	5	16	12
Antal män 50<	52	13	7	23	8
Totalt antal män	111	27	13	43	23
Antal kvinnor <29 år	13	0	1	3	8
Antal kvinnor 30-49 år	142	8	26	46	57
Antal kvinnor 50<	104	9	23	32	38
Totalt antal kvinnor	259	17	50	81	103



Genomsnittligt anställda och personalomsättning

	Genomsnittligt antal anställda under år 2014			Personalomsättning i procent under år 2014			2013
	Kvinnor	Män		Kvinnor	Män		
Arbetsmarknad och vuxenutbildning	263	188	75	8,7%	9,3%	7,3%	8,1%
Totalt Botkyrka kommun	4 988	3 929	1 059	10,5%	10,6%	10,1%	8,7%

Personalrörlighet

	Nyanställda under året			Avslutade från kommun under året			Varav pensionsavgång	kvinnor med pensionsavgång	män med pensionsavgång	Personalrörlighet, nettoförändring
	Antal kvinnor	Antal män		Antal kvinnor	Antal män					
Arbetsmarknad och vuxenutbildning	24	19	5	22	16	6	6	1	5	2
Totalt Botkyrka kommun	601	483	120	445	352	93	101	95	27	156

Avux har under året haft en ganska hög personalrörlighet. Av 22 avslutade har 6 personer gått i pension, övriga 16 personer har valt att sluta sin anställning för att gå till annan arbetsgivare. En av förklaringarna kan vara att det under året har genomförts en organisationsöversyn på Arbets- och kompetenscenter (AKC) som är en av verksamheterna som har haft en viss personalomsättning.

Tidsanvändning

Tidsanvändning	Orsaker
Faktiskt arbetad tid i % av ord. tid	87%
Sjukfrånvaro i % av ordinarie tid	5,51%
Lagstadgad frånvaro i % av ord tid	4,15%
Övrig ledighet i % av ord tid	3,34%
Övertid i % av ordinarie tid	0,02%
Fyllnadstid i % av ordinarie tid	0,08%
Kompletdighet i % av ordinarie tid	0,03%

Sjukfrånvaron på Avux ligger något under Botkyrkas genomsnitt som är på ca 6%. Siffran för förvaltningen har sjunkit några promille jämfört med 2013.

Föräldraledighet

Föräldraledighet	Orsak
Föräldraledighet i % av tillgänglig arb tid	2,97%
<i>Kvinnor i % av total föräldraledighet</i>	<i>87,24%</i>
<i>Män i % av total föräldraledighet</i>	<i>12,76%</i>
Tillfällig VAB i % av tillgänglig arbetad tid	0,96%



Tillbud och arbetsskador	Xenter	Botkyrka vuxenutbildning	Arbets- och kompetenscenter	Daglig verksamhet
Tillbud	3	0	1	173
Arbetsskador	6	5	2	59

Tillbud

Tillbud är en oväntad händelse som skulle ha kunnat leda till ohälsa eller olycksfall. Det behöver inte innebära att någon person varit nära att skadas.

Exempel på tillbud är ett tekniskt fel som skulle kunna orsakat personskada. Ett allvarligt tillbud definieras som ett tillbud som skulle kunna lett till en allvarlig skada eller ohälsa. Exempel på detta är en incident vid kemikaliehantering som skulle kunna ha fått svåra ögonskador som följd eller ett tak som rasar in när lokalen är tom.

Arbetsskada

En arbetsskada kan drabba en person både fysiskt och/eller psykiskt som en följd av t.ex. en olycka. Det kan även handla om ohälsa på grund av den psykosociala arbetsmiljön, t.ex. efter en hotsituation.

Indelning i typer av arbetsskador med exempel:

- Olycksfall i arbetet; t.ex. fallskada eller skada orsakad av våld
- Färdolycksfall; t.ex. halkolycka på väg till eller från jobbet.
- Arbetssjukdom; t.ex. ohälsa på grund av hög arbetsbelastning, konflikter eller hot.
- Smitta

De flesta tillbud och personskador som sker inom Avux sker på Daglig verksamhet. Det är tyvärr inte ovanligt att det ser ut på detta sett inom verksamheter som arbetar med människor med kognitiva funktionsnedsättningar. Daglig verksamhet har en väl utvecklad rutin för att rapportera alla tillbud och personskador och arbetar systematiskt för att minska dessa.



Uppföljning av verksamheternas handlingsplaner 2014 (AVUX/2015:13)

Beslut

Arbetsmarknads- och vuxenutbildningsnämnden godkänner uppföljningen av verksamheternas handlingsplaner.

Sammanfattning

I juni 2013 tog kommunfullmäktige beslut om Botkyrka kommuns flerårsplan för perioden 2014-2017. Utifrån flerårsplanen beslutade Arbetsmarknads- och vuxenutbildningsnämnden i en ettårsplan om övergripande mål, fokusområden, mål och åtaganden för 2014. Nämndens fem verksamheter formulerade utifrån ettårsplanen sina mål, åtaganden och aktiviteter i en handlingsplan. Dessa handlingsplaner har följts upp 3 gånger. Dels i samband med delårsrapport 1 och 2 och nu slutligen i samband med årsredovisningen.

Resultatet för nämndens övergripande mål om antal botkyrkabor i arbete eller vidare utbildning blev 1 989. I uppföljningarna av handlingsplanerna beskrivs hur respektive verksamhet har arbetat för att uppnå detta resultat.

Referens
Tove BodinMottagare
Arbetsmarknads- och vuxenutbildnings
nämnden

Uppföljning av verksamheternas handlingsplaner 2014

Förslag till beslut

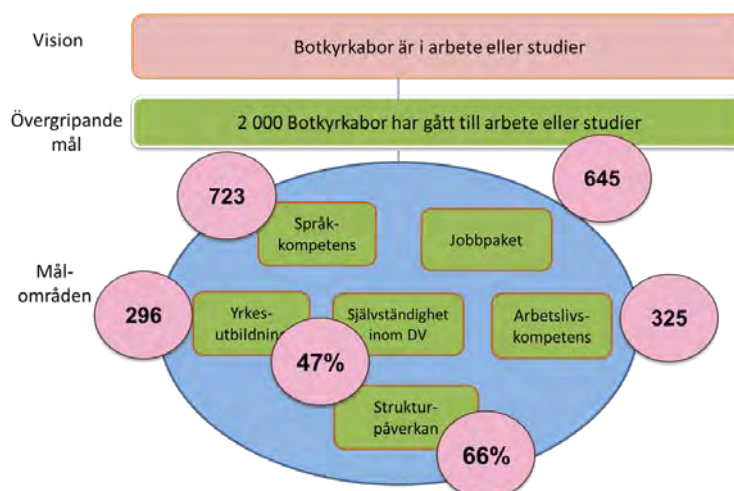
Arbetsmarknads- och vuxenutbildningsnämnden godkänner uppföljningen av verksamheternas handlingsplaner.

Sammanfattning

I juni 2013 tog kommunfullmäktige beslut om Botkyrka kommuns flerårsplan för perioden 2014-2017. Utifrån flerårsplanen beslutade arbetsmarknads- och vuxenutbildningsnämnden i en ettårsplan om övergripande mål, fokusområden, mål och åtaganden för 2014. Nämndens fem verksamheter formulerade utifrån ettårsplanen sina mål, åtaganden och aktiviteter i en handlingsplan. Dessa handlingsplaner har följts upp 3 gånger. Dels i samband med delårsrapport 1 och 2 och nu slutligen i samband med årsredovisningen.

Resultatet för nämndens övergripande mål om antal botkyrkabor i arbete eller vidare utbildning blev 1 989. I uppföljningarna av handlingsplanerna beskrivs hur respektive verksamhet har arbetat för att uppnå detta resultat.

Målstyrning inom AVUX 2014



2015-02-09

Dnr AVUX/2015:13

Jan Strandbacke
Förvaltningschef

Tove Bodin
Administrativ chef



2014-02-06

Uppföljning handlingsplan Arbets- och kompetenscenter 2014



BOTKYRKA
KOMMUN



Långt ifrån lagom



2014-02-06

Uppföljning handlingsplan Arbets- och kompetenscenter 2014

Verksamhetsområde

Arbets- och kompetenscenters uppdrag är att medverka till att Botkyrkabor blir anställningsbara på dagens och på framtidens arbetsmarknad. Med individen i centrum fokuseras alltid verksamhetens arbete på målet egen försörjning genom antingen arbete, studier eller eget företag.

Målstyrning inom AVUX 2014

Vision

Botkyrkabor är i arbete eller studier

Övergripande mål

2 000 Botkyrkabor har gått till arbete eller studier

Mål

Språkkompetens

Mer än 680 kvinnor och 420 män som har ökat sina språkliga färdigheter via Sfi eller grundläggande vuxenutbildning har gått till egen försörjning

Självständighet

Mer än 40 % av kvinnorna och 40 % av männen inom Daglig verksamhet har ökat sin förmåga till självständighet i vardagen

Jobbpaketet

Genom en insats inom Jobbpaketet ska 405 kvinnor och 175 män gå till egen försörjning

Yrkeskompetens

Genom yrkesutbildningar ska 215 kvinnor och 123 män ha gått till egen försörjning

Strukturpåverkan

Avux har etablerade och strukturerade samarbetsformer/utvecklingsarenor med VoF, Näringslivsenheten (Klf), UF, KoF, Soc, samt AF, i syfte att stödja individens möjlighet till att vara i arbete eller studier.

Arbetslivskompetens

Genom förvärvad arbetslivskompetens ska 149 kvinnor och 149 män ha gått till egen försörjning

Mål som Arbets- och kompetenscenter har stort inflytande på

2014-01-14

Nämndens mål och åtaganden 2014

Målområde Medborgarnas Botkyrka

Nämnden kraftsamlar under 2014 för att öka förutsättningarna för Botkyrkabor att nå egen försörjning genom arbete och meningsfull sysselsättning. En ökad uppsökande verksamhet i grupper som står utanför arbetsmarknaden förväntas öka möjligheterna att genomföra insatser för fler medborgare och därmed höja utbildningsnivån generellt i Botkyrka kommun.

Mål 1 Botkyrkaborna är mer delaktiga i samhällsutvecklingen

Förutsättningarna för delaktighet i samhället är starkt kopplade till egen försörjning vilket är nämndens övergripande mål. På väg mot egen försörjning är möjligheten att kunna påverka under tiden för sin utbildning/insats viktig.

Mätbart mål (Procent)	Utfall 2012	Utfall 2013	Mål 2014	Utfall 2014
Våra deltagare/studerande ska uppleva en hög grad av delaktighet och inflytande				
Arbetsmarknadsinsatser				
Kvinnor och män	83		85	74
Kvinnor	81			68
Män	84			88

Mål

Minst 85 % av våra deltagare ska uppleva en hög grad av delaktighet och inflytande.

Minst 85 % av deltagarna 1) har en handlingsplan 2) som de tagit fram tillsammans med sin handledare 3) tycker att handlingsplanen uppdateras regelbundet.

Åtagande

Verksamheten har delaktighet som en grundläggande princip för genomförandet. Det betyder bl.a. att deltagaren i alla lägen ska äga sitt individuella mål och vara delaktig i vägen mot att nå detta. Samtliga aktiviteter på Arbets- och kompetenscenter ska vara utformade på detta sätt.

Uppföljning

Resultatet för delaktighet och inflytande bland dem som har deltagit i arbetsmarknadsinsatser är något sämre än 2013. De utvärderingar och omformningar av våra aktiviteter som varit aktuella under perioden har på vissa håll bidragit till ändrade arbetsflöden. Detta kan i sin tur ha lett till sämre möjligheter för deltagarna att vara delaktiga och påverka under perioden i sina respektive insatser.

2014-01-14

Totalt sett har männen varit mer nöjda än kvinnorna med våra insatser.

Mål 2 Botkyrkaborna har mer jämställda och jämlika förutsättningar och villkor

Mätbart nämndmål

Avux uppnår lika goda resultat för kvinnor och män

Mål

- Lika stor andel män som kvinnor går ut till arbete eller studier.
- Ingen deltagare upplever att de utsätts för diskriminering.

Åtagande

Personalen följer kommunens policy och riktlinjer kring likabehandling.

Vi ska arbeta för att motverka strukturell diskriminering på arbetsmarknaden.

Indikator

- Lika stor andel män som kvinnor går ut till arbete eller studier.
- Ingen deltagare upplever att de utsätts för diskriminering.

Uppföljning

Vårt matchningsarbete har uppmuntrat deltagare till att testa jobb inom andra yrkesområden. Vi har även fungerat som ett filter gentemot arbetsgivare och gjort dem observanta på diskriminerande beteenden då de t.ex. söker arbetskraft.

Mål 3 Botkyrkaborna är friskare och mår bättre

Nämndåtagande

Samtliga verksamheter ska genomföra hälsofrämjande aktiviteter för deltagare och studerande.

Åtagande AKC

Att utveckla och följa upp verksamhetens hälsofrämjande arbete.

Aktiviteter

Under året kommer kvalitetsundersökningar inom KOMMiJOB, med fokus på hälsofrågan, att göras. Vi kommer bl.a. att undersöka närmare om utvecklingsanställningarna leder till förbättrad hälsa hos fokusgruppsdeltagarna.

Uppföljning

Regelbundna kvalitetsmätningar med fokus på hälsofrågan gjorts inom KOMMiJOB-satsningen under hela 2014. Deras resultat visar en positiv koppling mellan utvecklingsanställning och upplevd hälsa hos deltagarna.

2014-01-14

Målområde Framtidens jobb

Mål 4 Fler Botkyrkabor kan försörja sig på eget arbete eller företagande

Mätbart nämndmål - Jobbpaketet

Mätbart mål Jobbpaketet (antal)	Mål 2013	Mål 2014	Utfall 2014
Genom KOMMiJOBBS ska 50 Botkyrkabor gå till egen försörjning		50	22
- Kvinnor		25	15
- Män		25	7

Mål KOMMiJOBBS

Målsättningen med KOMMiJOBBS är att 50 Botkyrkabor når egen försörjning.

Åtagande

- Säkerställa en kvalitetssäker hantering av uppdraget.
- Ta fram arbetssätt tillsammans med Socialförvaltningen och Arbetsförmedlingen för att förbättra och förenkla matchning av prioriterade målgrupper, dvs. aktuell på försörjningsstöd, långtidsarbetslös samt har rätt till anställningsstöd.
- Kontinuerlig uppföljning för fortsatt utveckling och effektivisering av uppdraget
- Fortsatt utveckling av arbetet matchning, coaching, vägledning och stöd vid jobsökaraktiviteter till deltagaren för att nå målet om egen försörjning

Aktiviteter

För att säkerställa effektiva arbetssätt och rutiner ska de som skapats vid inledningen av KOMMiJOBBS arbetas om i syfte att skapa en tydlig struktur och enklare hantering. I det befintliga upplägget finns en omfattande administration som bör kunna minskas genom effektivisering och genomgång. Efter genomgång och uppdatering av arbetssätt, metoder och rutiner dokumenteras dessa i en uppdaterad processbild.

En av målsättningarna med KOMMiJOBBS, förutom den främsta att deltagaren genom insatsen ska nå egen försörjning, är att fler blir medlemmar i a-kassan. För att stärka kunskapen om a-kassa bjuds fackförbund regelbundet in för informationsträffar. Detta kan genomföras inom ramen för få-jobbet-aktiviteter.

För KOMMiJOBBS gäller en särskilt noggrann och systematisk uppföljningsprocess där både arbetsgivare och arbetstagare följs upp vid tre tillfällen; i början av anställningen, under anställningen och i slutet av anställningen. Tanken

2014-01-14

är att skapa förutsättningar för ett tydligt faktaunderlag som kan visa vilken utveckling som sker under en anordnad anställning som KOMMiJOBb. Eftersom det är viktigt att ta reda på om det sker en positiv utveckling av hälsan för deltagare inom KOMMiJOBb och detta samtidigt är ett mycket känsligt område, kommer detta att ske genom fokusgrupp som träffas med samma intervall som ovan.

För att säkerställa att deltagare når egen försörjning krävs utveckling av få-jobbet-insatsen samt den löpande handledningen och uppföljningen. Det är viktigt att deltagaren kan tillgodogöra sig de aktiviteter som genomförs och att dessa upplevs som relevanta och stödjer deltagarens övergripande utveckling och målbild. Särskilt fokus bör läggas på matchning mot lediga jobb så att det blir tydligt att nästa steg är ett jobb utanför KOMMiJOBb-anställningen.

Uppföljning

Vi har under året utvecklat och förfinat KOMMiJOBb-processen för både deltagare och arbetsgivare. Detta arbete har bland annat bidragit till att 22 personer under året har gått ut i egen försörjning.

Ett strukturerat uppföljningsarbete pågår med individuella möten samt gruppkิจกรรมer för KOMMiJOBbare ute i anställning. Vi har haft en ny språkin-sats ”Intensivsvenska” för personer med behov.

Regelbundna kvalitetsundersökningar görs i syfte att upptäcka förbättringsområdena samt utveckla KOMMiJOBb och ge ännu bättre stöd utifrån behov som uppstår. Resultatet av våra undersökningar visar att både arbetstagare och arbetsgivare är i stort sett nöjda med insatsen.

90% av arbetsgivarna som deltagit i våra undersökningar anser att utvecklingsanställningen har fungerat bra.

Av de arbetstagare som besvarat våra frågor har 93% trivts på arbetsplatsen och 94% varit nöjda med handledarstödet som de fått. Alla som vi intervjuat anser sig ha fått nya kunskaper. 88% tycker att de haft tillräckligt med arbetsuppgifter och 84% anser att arbetsuppgifterna har varit meningsfulla. 68% tycker att utvecklingsanställningen ökar möjligheterna att få jobb.

Alla som deltagit i våra fokusgrupper mår bättre än innan utvecklingsanställningen.

2014-01-14

Mätbart nämndmål – Yrkesutbildning

Mätbart mål (antal)	Utfall 2012	Mål 2013	Mål 2014
Genom yrkesutbildningar ska 338 Botkyrkabor gå till egen försörjning:			
– Kvinnor			215
– Män			123

Målkommentar

Nämnden erbjuder yrkeskompetens inom en rad olika områden och inom flera olika verksamheter. De yrkesutbildningar som är kopplade till målet är vuxenutbildningens gymnasiala yrkesutbildningar, yrkeshögskoleutbildningar och gymnasiala spetsutbildningar på Xenter samt utbildningar inom bland annat svets, lokalvård och restaurang på Arbets- och kompetenscenter.

Skillnaden i målet för kvinnor och män beror på att en majoritet av de studerande på vuxenutbildningens gymnasiala yrkesutbildningar är kvinnor.

Åtagande

Bedriva yrkesinsatser inom dels nivåerna yrkeorientering och bas samt kompetensbevis mot standardiserade branschkrav i form av licens, certifiering, intyg eller yrkesbevis.

Mål

Genom yrkesutbildningar på Arbets- och kompetenscenter ska 60 personer gå till egen försörjning genom arbete, studier eller eget företagande.

Aktivitet

Yrkesorientering	BAS	Praktik	Kompetensbevis
Restaurang	Restaurang	I yrkesverksamheternas BAS-block ingår praktik i 4-8 veckor.	Grundl. Livsm.hygien
Kök	Kök		
Café	Café		
Vaktmästeri & transport	Vaktmästeri & transport		
Svets	Svets		Heta Arbeten
Plåt & Metall	Plåt & Metall		IW-kurs*
Lokalvård	Lokalvård		SRY Lokalvård
Reception & konferens	Reception & konferens		
Butik (utvecklingsområde under 2014)			

*Kurs som leder till titeln Internationell svetsare MMA nivå plåt.

Under året kommer ett antal kvalitetsmätningar att göras för att följa upp hur väl vi lyckas i verksamheten. När det gäller målen som är kopplade till yrkeskompetens kommer de att följas upp direkt efter avslut (Accorda) och i samband med våra 6-månadersuppföljningar. Även volymmålen följs upp genom verksamhetssystemet.

2014-01-14

Uppföljning

90 personer har avslutat en insats på någon av våra yrkesspår. Direkt efter avslutad yrkeskompetenshöjande insats har 19 personer (11 kvinnor och 8 män), 21%, gått vidare till egen försörjning. 23% av kvinnorna av 19% av männen har fått jobb eller börjat studera.

Mätbart nämndmål – Arbetslivskompetens

Mätbart mål (antal)	Utfall 2012	Mål 2013	Mål 2014
Genom förvärvad arbetslivskompetens ska 298 Botkyrkabor gå till egen försörjning		395	298
- Kvinnor		198	149 ¹
- Män		197	149

Målkomentar

Målet avser deltagare på Arbets- och kompetenscenters arbetsmarknadsprogram. Inom målområdet arbetslivskompetens ingår dessutom lärlingselever på Botkyrka Vuxenutbildning samt Daglig verksamhet på företag.

Mål

Genom förvärvad arbetslivskompetens ska 298 Botkyrkabor gå till egen försörjning.

Åtagande

Vi ger samtliga inskrivna arbetssökande deltagare arbetslivskompetenshöjande insatser för att stödja dem på vägen mot egen försörjning. Insatserna ska leda till ökade erfarenheter, meriter och nya referenser och utformas så att deltagaren får möjlighet att uppvisa sina kompetenser och ambitioner i en reell arbets-situation.

Indikator

Antal deltagare som avslutas till arbete och studier.

Vi kommer att lägga mycket fokus på jobbsöksaktiviteter som även kommer att utvecklas under 2014. Under året kommer insatsen ”Jag i rekryteringsprocessen” att tillkomma, då deltagare får träna sig i att agera rekryterare under en dag. Jobbsöksaktiviteter är för de flesta deltagare en obligatorisk insats en halv dag i veckan. Målet är att 80 % av deltagarna deltar aktivt. Vi har även som målsättning att 100 % av våra deltagare har uppdaterade ansökningshandling.

¹ Ungefär 300 deltagare ökar sin arbetslivskompetens på Arbets- och kompetenscenter och ökar samtidigt sin arbetslivskompetens genom Botkyrka Vuxenutbildning. De personer som efter dessa insatser går till arbete eller vidare utbildning räknas i uppföljningen både inom språkkompetens och inom arbetslivskompetens, men i uppföljningen av nämndens övergripande mål att 2 000 Botkyrkabor ska gå till egen försörjning så räknas det enbart som 1 person.

2014-01-14

Vi kommer att satsa mycket på att få ut våra deltagare i olika former av praktik. Både inom kommunen och kommunala bolag samt i näringslivet. Verksamheten arbetar även med språkpraktik för SFI-studerande och praktik med stöd för ungdomar med särskilda behov.

Inom arbetslivskompetens finns idag följande insatser; olika jobbsöksaktiviteter, datorkurser, individuellt särskilt stöd (som grundar sig på metoden Supported Employment och vänder sig till personer i behov av extra stöd), praktik med stöd, karriärplanering/bedömningssamtal, arbetsintroduktion och entreprenörskap. Under 2014 kommer samtliga insatser att ses över för att ge deltagarna bästa möjliga stöd mot egen försörjning.

Inom arbetslivskompetens ingår även beredskapsanställningar; KUJ (Kommunala ungdomsjobb), OSA (Offentligt skyddat arbete) och Kommunal traineeanställning.

Uppföljning

Direkt efter avslutad arbetslivskompetenshöjande insats har 84 personer (41 kvinnor och 43 män), 23%, gått vidare till egen försörjning. 20% av kvinnorna av 26% av männen har fått jobb eller börjat studera.

2014-01-14

Målområde Kultur och kreativitet ger kraft

Mål 10 Kommunen stimulerar kreativitet och entreprenörskap

Nämndtagande

Nämnden åtar sig att fortsätta utveckla arbetet med kreativitet och entreprenöriella förhållningssätt som en framgångsfaktor för goda resultat i verksamheten.

Mål

- 1 % av de som når egen försörjning genom arbetslivskompetens ska starta eget företag

Åtagande AKC

Verksamheten åtar sig att fortsätta utveckla arbetet med kreativitet och entreprenöriellt förhållningssätt som ska leda till bättre resultat genom att t.ex. fler deltagare startar eget företag.

Indikator

Andel deltagare av de som når egen försörjning genom arbetslivskompetens som startar eget företag.

Aktivitet

Det kommer att finnas ett inslag som lägger fokus på entreprenörskap/entreprenöriellt förhållningssätt i våra insatser. Syftet är att motivera och stärka deltagarna och få dem uppmärksamma på hur de kan agera för att de bättre ska nå sina mål.

Under året behöver vi även säkerställa att kunskap finns hos samtliga handledare om var information om hur man startar företag finns så att denna kan förmedlas till intresserade deltagare.

Uppföljning

Vi har genomfört tre tillfällen med intern information kring "Starta eget". Vi har haft två starter av insatsen "Kreativ coaching" för våra deltagare, som bestod av gemensam gruppaktivitet samt individuell coaching.

2014-01-14

Målområde En effektiv och kreativ kommunal organisation

Mätbart nämndmål - strukturpåverkan

AVUX har etablerade och strukturerade samarbetsformer/utvecklingsarenor med Vård- och omsorgsförvaltningen, Näringslivsenheten (Kommunledningsförvaltningen), Utbildningsförvaltningen, Kultur- och fritidsförvaltningen, Socialförvaltningen och Arbetsförmedlingen i syfte att stödja individens möjligheter till att vara i arbete eller studier.

Åtagande AKC

Under året kommer verksamheten arbeta för ett närmare samarbete med Vägledningscenter och Xenter utifrån förvaltningens ambition om *en* väg in till studie- och yrkesvägledning samt yrkesutbildningar.

Inom ramen för uppdraget med KOMMiJOBb kommer verksamheten fortsätta samarbetet med både Arbetsförmedlingen och Socialförvaltningen.

Likaså kommer en översyn av våra interna och externa rutiner i dialog med Arbetsförmedlingen att göras i syfte att hitta nya former för arbetet med att tillsätta praktikplatser.

Under året kommer vidareutveckling av projektet Matchning Södertörn starta med fokus på implementering av de insatser som togs fram och utvecklades under tidigare projektperiod. Matchning Södertörn var ett samarbetsprojekt mellan kommunerna på Södertörn, Arbetsförmedlingen, näringslivet och Landstinget.

Arbetsgivarteamet arbetar aktivt med att skapa relationer med näringslivet och kommunala arbetsplatser, i syfte att hjälpa deltagare med arbetsgivarkontakter för att komma ut i arbete eller praktik.

Uppföljning

- Vägledningscenters verksamhet har flyttat in i våra lokaler som inneburit ökad tillgänglighet för våra deltagare.
- Xenter och Yrkesverksamheten har tillsammans tagit fram filmer att använda vid introduktionen av deltagare som är svaga i svenska språket.
- Vi har genomfört kontinuerliga samverkansmöten mellan AKC:s och Arbetsförmedlingens ledningsgrupper.
- Personalen har gått utbildning genom Matchning Södertörn, och implementerat deras metoder kring intensivsvenska, intervjuträning och företagsbesök mot våra KOMMiJOBbare.
- Vi har infört ärendedragningar i samarbete med Socialtjänsten.
- Arbetsgivarteamet har genomfört två framgångsrika rekryteringsmässor.

2014-01-14

Mål 12 Effektiv organisation med ökad kvalitet och rätt kompetens

Åtagande

Nämnden åtar sig att under 2014 utveckla och kontinuerligt förbättra arbetet i alla verksamheter utifrån principen öppna jämförelser. Målsättningen är att jämförbara nyckeltal ska bidra till kvalitets- och verksamhetsutveckling utifrån benchmarking med andra framgångsrika kommuner och organisationer.

Åtagande AKC

Vi kommer årligen att redovisa våra resultat och nyckeltal till SKL:s öppna jämförelser. Likaså kommer vi under året att titta på hur andra arbetsmarkandsenheter runt om i landet arbetar för att få inspiration och nya kunskaper.

Verksamheten kommer under året lägga stort fokus på interna kvalitetsuppföljningar genom enkäter, fokusgrupper och genom vårt verksamhetssystem Accorda.

Under året arbetar vi för att samtliga handledare håller sig uppdaterade om både den lokala och den regionala arbetsmarknaden i syfte att åstadkomma bättre matchningar.

Aktivitet

När det gäller kvalitetsuppföljningar kommer deltagarna följas upp när de avslutas från verksamheten och därefter då 6 månader har passerat. Vi kommer även, genom bland annat fokusgrupper, följa upp specifika insatser för att se vilken kvalitet de håller och vilka resultat det ger.

När det gäller uppdraget med KOMMiJOBBS följs deltagarna upp tre gånger under året som utvecklingsanställningen pågår. En fokusgrupp kommer även att startas i början av året för att kunna följa en mindre grupp och deras upplevelse av sin hälsa kopplat till arbetsliv.

Arbetsförmedlingen bjuds in till verksamheten för att presentera sina arbetsmarknadsprognoser.

Uppföljning

Resultat och nyckeltal är rapporterade till SKL's öppna jämförelser. Enkäter är genomförda med deltagare.

2014-01-14

Ekonomi och volymer

Miljoner kronor	Budget 2013	Budget 2014	Bokslut 2014
Verksamhetens intäkter(+)	14,62	31,4	26
Verksamhetens kostnader (-)	-48,81	-63,4	-52,6
Nettokostnad (+/-)	-34,19	-32	-26,6

Budgeten för feriepraktikverksamheten på 10,65 mnkr flyttades inför 2014 till förvaltningskontoret.

Budgetramen utökades inför 2014 med 6,5 mnkr för den nya satsningen KOMMiJOB. Dessutom fick nämnden göra en ombudgetering på 2,2 mnkr från 2013 för satsningen.

Utfallet för 2014 var ett överskott på 5,4 mnkr. Till stor del genom ett överskott inom Kommijobb-satsningen. Målsättningen var att 100 deltagare skulle vara i insatsen redan från januari 2014, men verkligheten blev att det dröjde fram till sommaren innan vi uppnådde detta mål.

Mått och nyckeltal

Mått/ nyckeltal	Bokslut 2012	Budget 2013	Budget 2014	Utfall 2014
Volymmått	303	335	400	265
Arbets- och kompetenscenter				
Helårsplatser arbetsmarknadsprogram				
Totalt	303	335	400 (inkl. 100	265
Kvinnor	162		KOMMiJOB) ²	150
Män	141			115
Inskrivna deltagare	755	900	1000	725

Uppföljning

Helårsplatser och inskrivna deltagare ligger något lägre än förväntat då verksamheten ej har haft insatser att erbjuda våra medborgare i samma utsträckning som planerat på grund av vårt omställningsarbete.

² 200 Botkyrkabor ska under året ha en insats inom KOMMiJOB. Omräknat till helårsplatser blir det 100.



2015-02-09

Uppföljning handlingsplan Botkyrka vuxenutbildning 2014



BOTKYRKA
KOMMUN



Långt ifrån lagom



2015-02-09

Uppföljning handlingsplan Botkyrka vuxenutbildning 2014

Verksamhetsområde

Botkyrka Vuxenutbildning ansvarar för verksamheterna:

Utbildning i svenska för invandrare (sfi)

Utbildning i svenska för invandrare är grundläggande utbildning i svenska språket för personer som inte har svenska som modersmål. Verksamheten bedrivs i egen regi.

Grundläggande vuxenutbildning

Grundläggande vuxenutbildning ska ge vuxna sådana kunskaper och färdigheter som de behöver för att delta i samhälls- och arbetsliv. Den skall också syfta till att möjliggöra fortsatta studier. Verksamheten bedrivs i egen regi.

Särskild utbildning för vuxna (särvox)

Särvox har kurser för vuxna personer med en utvecklingsstörning eller förvärvat hjärnskada. Kurserna ger kunskaper som motsvarar grundsärskolan eller gymnasiesärskolan. Verksamheten bedrivs i egen regi.

Samhällsorientering

Samhällsorientering är en utbildning för nyanlända flyktingar och deras anhöriga. Utbildningen ska ge en grundläggande förståelse för det svenska samhället och en grund för fortsatt kunskapsinhämtande. Botkyrka Vuxenutbildning upphandlar samhällsorienteringen gemensamt med 24 andra kommuner i länet. Utbildningarna samordnas av den gemensamma resursen Centrum för samhällsorientering i Stockholms län.

Utmaningar 2014

Följande utvecklingsområden identifierades inför 2014:

Yrkesinriktad undervisning

En organisationsanpassning som påbörjades under 2012, genomfördes fullt ut 2013. Organisationen anpassades för att ytterligare förstärka en yrkesinriktad språkundervisning anpassad efter individens intresse och arbetsmarknadens behov samt en kombinerad sfi-undervisning med grundläggande kunskaper som förkortar studietiden. Verksamheten delades in i tre nya arbetslag, ett med inriktning mot yrkes-sfi, ett med inriktning mot elever med kort studiebakgrund samt ett arbetslag med inriktning mot vidare studier. Organisationsanpassningen kommer att följas upp genom analys av verksamhetsresultat i samband med uppföljning av handlingsplanen.

Organisationsanpassningen genomfördes, men efter halva året visade det sig att ett av arbetslagen var för stort, varför detta delades i två. Idag har vi fyra arbetslag med fyra arbetslagsledare: SFI A+SFI B, Yrkesspåret, SFI C + SFI D samt grundläggande vuxenutbildning. Detta har ännu inte följts upp utifrån en verksamhetsanalys angående resultat. Däremot har personalen varit nöjda med uppdelningen av arbetslag.

Kvalitetsarbete

Verksamheten fortsätter arbetet med att utveckla tydliga måttal och en tydlig resultatuppföljning. Studerandenkät används för uppföljning av elevernas nöjdhet, delaktighet och inflytande, på sfi, grundläggande och gymnasial nivå. Fokusgrupper används för sfi. Resultat och effekt analyseras kontinuerligt, även i relation till tidigare resultat och syftar till att få kunskap om åtgärder för utvecklad och förbättrad verksamhet.

Resultatuppföljning har skett från förvaltningsnivå gällande hur många av våra elever som har gått vidare till arbete och/eller studier sex månader efter avslutade kurser på SFI C och D respektive i ämnet svenska som andraspråk på grundläggande vuxenutbildning. Vid uppringning lyckades vi få kontakt med 59% av våra tidigare elever och av dessa sade sig 674 individer ha gått vidare till egen försörjning.

Uppföljning har även skett på länsnivå gällande elevernas nöjdhet, delaktighet och inflytande etc på grundläggande vuxenutbildning samt på gymnasial vuxenutbildning. Enkätundersökningen visade att elever i Botkyrkas vuxenutbildning är generellt mycket nöjda med utbildningen och helhetsomdömet landade på 4.5 av 5.0 möjliga.

Ökad individualisering

Organisationen anpassas ytterligare till att möjliggöra för sfi-elever att fortsätta studera även om man har annan sysselsättning, dels genom distans och dels genom undervisning kväll och helg. En mer yrkesinriktad undervisning kom-

mer att utvecklas med fler yrkesinriktningar, utifrån elevernas önskemål och arbetsmarknadens behov.

Vuxenutbildningen har fortsatt utveckla sin distansutbildning och hade i december 2014, 75 elever inskrivna i denna studieform, vilket är en representativ siffra/månad. Även kvällar och helg erbjuds och här ser vi i december 2014 410 elever, varav 350 studerar på kvällen och 60 på helgen.

Verksamheten har inte utökad med fler yrkesinriktningar, men däremot ökar antal elever i de befintliga yrkesinriktningarna. De befintliga yrkesinriktningarna motsvarar de yrkeskategorier som efterfrågas mest på arbetsmarknaden idag, till exempel vård, förskola, företagare och serviceyrken.

Digital kompetens

Smartboard, datorer och läsplattor används i undervisningen, men kommer under 2014 ytterligare att förstärkas och genomsyra hela verksamheten. Genom kartläggning av lärarnas digitala kompetens planeras fortbildningar under 2014. Detta ska i sin tur leda till en ökad kompetens och bidrar till att öka elevernas möjlighet att få arbete.

Verksamheten har utvecklat sitt arbete med digitala verktyg och under hösten 2014 anställdes en förstelärare för att enbart fokusera på IKT (Informations- och kommunikationsteknologi) inom vuxenutbildningen. Kartlägningsarbete är igång och beräknas vara klart tidig vår 2015, för att följas upp med kompetensutveckling i såväl maj som i november 2015.

Förkortad studietid

Under 2014 blir det möjligt för eleverna att i större utsträckning kombinera sfi med grundläggande kunskaper som skapar en bättre övergång mellan sfi och grundläggande kurser och samtidigt bidrar till ökad språkundervisning under tiden för sfi-studier.

Arbetet med denna utvecklade möjlighet till flexibilitet är påbörjad och fortsätter i samarbete med vägledning och kompetens Botkyrka.

Externa påverkansfaktorer

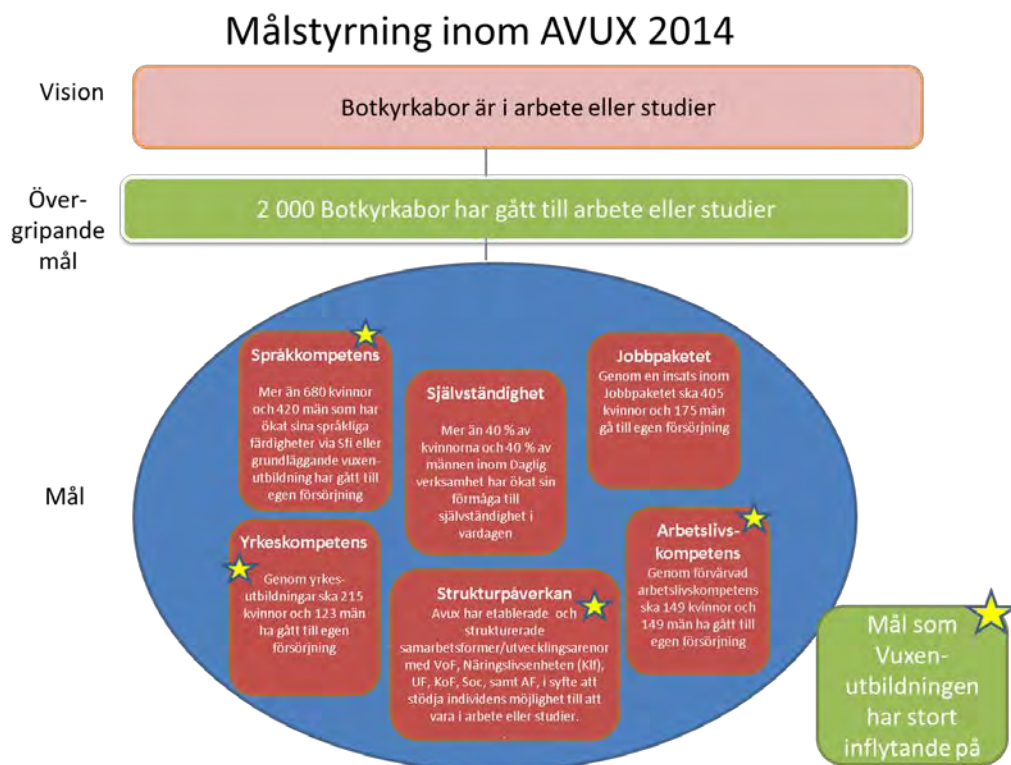
Under våren 2014 kommer preliminärt en proposition att offentliggöras kring förslag att se över skolformerna sfi och grundläggande utbildning för vuxna. Utifrån vad propositionen föreslår behöver vuxenutbildningen påbörja ett förändringsarbete för att möta upp de eventuella nya förändringarna. Förslaget innebär ökad valfrihet för eleverna samt en gemensam skolform för sfi och grundläggande utbildning för vuxna inom svenska som andraspråk.

Den föreslagna förändringen är ännu ej tagen.

Nämndens prioriterade målgrupper

- Unga i åldersgruppen 16-24 år
- Botkyrkabor med behov av ökade kunskaper i svenska
- Botkyrkabor som har försörjningsstöd
- Botkyrkabor med låg utbildningsnivå

Vuxenutbildningen har ett ansvar för samtliga prioriterade målgrupper under 2014. Utifrån individens behov och förutsättningar erbjuder vuxenutbildningen utbildning i svenska för invandrare, grundläggande utbildning för vuxna och särskild utbildning för vuxna.



Nämndens mål och åtaganden 2014

Målområde Medborgarnas Botkyrka

Nämnden kraftsamlar under 2014 för att öka förutsättningarna för Botkyrkabor att nå egen försörjning genom arbete och meningsfull sysselsättning. En ökad uppsökande verksamhet i grupper som står utanför arbetsmarknaden förväntas öka möjligheterna att genomföra insatser för fler medborgare och därmed höja utbildningsnivån generellt i Botkyrka kommun.

Mål

Målet för den kommunala vuxenutbildningen är att vuxna ska stödjas och stimuleras i sitt lärande. De ska ges möjlighet att utveckla sina kunskaper och sin kompetens i syfte att stärka sin ställning i arbets- och samhällslivet samt att främja sin personliga utveckling. Utgångspunkten för utbildningen ska vara den enskildes behov och förutsättningar. (Skollag 2010:800)

Åtagande

Utveckla ett mer flexibelt upplägg för yrkesspårerna för att möjliggöra för elever som arbetar att kunna kombinera yrkesinriktad språkundervisning med arbete

Uppföljning

Åtaganden är genomfört i och med att vi har startat yrkesspår på både förmiddag och eftermiddag

Åtagande

Start av yrkesspår inom grundläggande svenska som andraspråk

Uppföljning

Ej genomfört!

Åtagande

Öka elevers användande av tekniska hjälpmedel (dator, läsplattor)

Uppföljning

Genom att alla får förkunskaperna i sin introduktion och genom att vi arbetat med att utveckla flippat lärande under 2014, har elevernas tekniska kompetens ökat. Även faktorn att fler lärare använder sig av digitala medier och till exempel flippat lärande i undervisningen, har påverkats utvecklat elevernas IT-kompetens.

Åtagande

Ökad samverkan mellan olika ämnen och skolformer (sfi och grundläggande)

Uppföljning

Arbetet påbörjat i samarbete med vägledning och kompetens Botkyrka.

Mål 1 Botkyrkaborna är mer delaktiga i samhällsutvecklingen

Förutsättningarna för delaktighet i samhället är starkt kopplade till egen försörjning vilket är nämndens övergripande mål. På väg mot egen försörjning är möjligheten att kunna påverka under tiden för sin utbildning/insats viktig.

Mätbart mål (Procent)	Utfall 2013	Mål 2014	Utfall 2014
Våra deltagare/studerande ska uppleva en hög grad av delaktighet och inflytande			
SFI			
Kvinnor och män	57	75	
Kvinnor	57		60,6
Män	56		67,9
Grundläggande vuxenutbildning			
Kvinnor och män	77	80	
Kvinnor	76		84,7
Män	80		79,4

Mål

Utbildningen inom skolväsendet syftar till att elever ska inhämta och utveckla kunskaper och värden. Den ska främja alla elevers utveckling och lärande samt en livslång lust att lära. Utbildningen ska också förmedla och förankra respekt för de mänskliga rättigheterna och de grundläggande demokratiska värderingar som det svenska samhället vilar på. (Skollag 2010:800)

Elever ska ges inflytande över utbildningen. De ska fortlöpande stimuleras att ta aktiv del i arbetet med att vidareutveckla utbildningen och hållas informerade i frågor som rör dem. (Skollag 2010:800)

Åtagande

Utveckla ”Elevens val” i syfte att stärka olika färdigheter inom ramen för målen för sfi

Uppföljning

Genom uppföljningssamtal mellan lärare och elev tittar man på inom vilka färdigheter eleven behöver stärkas, både utifrån lärarens kunskap och utifrån elevens önskemål. Eleven får möjlighet att via extrastudier i små grupper, utöver ordinarie undervisning, träna upp sina färdigheter

Åtagande

Möjlighet att på sitt hemspråk, i fokusgrupper, kunna utvärdera sin utbildning, framför allt på lägre nivåer inom sfi.

Uppföljning

Vi gjorde ett par fokusgrupper på hemspråk med elever på 1A under våren där de fick uttrycka vad de ansåg om utbildningen mm. Den muntliga återkopplingen var övervägande positiv från eleverna

Åtagande

Synliggöra Likabehandlingsplanen samt plan för kränkande behandling för såväl elever som personal.

Uppföljning

Här har det arbetats fram ett dokument i "light-variant" av ursprungsdokumentet samt skapats en "flippatfilm" på de 12 vanligast förekommande språken på skolan som eleverna informeras om att det finns och kan ta del av

Åtagande

Genomföra demokrativecka en gång per år

Uppföljning

Den har genomförts under v 36 hösten 2014, vilket var extra passande då Sverige hade ett politiskt val som debatterades och diskuterades mycket i medier.

Mål 2 Botkyrkaborna har mer jämställda och jämlika förutsättningar och villkor

Mätbart nämndmål

Avux uppnår lika goda resultat för kvinnor och män

Mål

Vuxenutbildningens mål är att varje elev

- tar ansvar för sitt lärande och sina studieresultat, och
- kan bedöma sina studieresultat och utvecklingsbehov i förhållande till kraven för utbildningen. (Läroplan, SKOLFS 2012:101)

Åtagande

Konkretisera kunskapskraven för samtliga kurser och ämnen.

Uppföljning

Lärarna informerar eleverna återkommande om kunskapskraven och informerar om att de även finns på hemspråk på Skolverkets hemsida. "Flippatprojektet" håller även på att skapa denna information i "flippfilmer"

Åtagande

Förtydliga den individuella studieplanens betydelse och innehåll

Uppföljning

Lärarna informerar återkommande, och vid elevsamtal, att den individuella studieplanen finns och vad dess syfte är

Åtagande

Vidareutveckla arbetet med formativ bedömning

Uppföljning

Under 2014 har vi haft kompetensutvecklingsdagar kring formativ bedömning. Det finns en arbetsgrupp som kontinuerligt arbetar med begreppet och implementeringen och hur det kan utvecklas i vår verksamhet och det är en satsning som fortgår under 2015.

Mål 3 Botkyrkaborna är friskare och mår bättre

Samtliga verksamheter ska genomföra hälsofrämjande aktiviteter för deltagare och studerande

Vuxenutbildningen genomför årligen hälsodagar i syfte att öka medvetenheten kring fysiskt och psykiskt välmående

Mål

Vuxenutbildningens mål är att våra elever ska vara medvetna om vilka hälsofrämjande aktiviteter kommunen erbjuder samt vägleda till en hälsosam livsstil.

Åtagande

Att genomföra hälsodagar 2 ggr/år

Uppföljning

Vecka 18 genomförde vi en hälsovecka under våren 2014. Den 29 april var en dag med möjlighet för eleverna att prova på många olika hälsoaktiviteter såsom t ex dans och yoga.

Målområde Framtidens jobb

Mål 4 Fler Botkyrkabor kan försörja sig på eget arbete eller företagande

Mål

Vuxenutbildningens mål är att varje elev

- får information om arbetslivets aktuella och förväntade kompetensbehov,
- ges möjlighet att få sina kunskaper och kompetenser validerade,
- utvecklar sin självkänedom och förmåga till studieplanering,
- medvetet kan ta ställning till fortsatt studie- och yrkesinriktning på grundval av samlade erfarenheter och kunskaper,
- ökar sin förmåga att analysera olika valmöjligheter och bedöma vilka konsekvenser dessa kan få,
- har kännedom om arbetslivets och arbetsmarknadens villkor när det gäller bl.a. arbetsrätt och arbetsmiljö generellt och om möjligt, inom sin studieinriktning,
- har kännedom om möjligheter till vidare utbildning, praktik och arbete i Sverige och andra länder, och
- är medveten om att alla yrkesområden förändras i takt med teknisk utveckling, förändringar i samhälls- och arbetsliv samt ökad internationell samverkan och därmed förstår behovet av personlig utveckling i yrket. (Läroplan, SKOLFS 2012:101)

Åtagande

Genomföra arbetsmarknadsvecka

Uppföljning

Under vecka 43 genomfördes arbetsmarknadsdagar, med externt inbjudna föreläsare mfl samt att respektive arbetslag arbetade med arbetsmarknadskunskap under den veckan. Många av våra elever var med och provade på olika yrkesaktiviteter på Jobbtorg – Skärholmen.

Åtagande

Delta på Arbetsmarknads- och kompetenscentrums arbetsmarknadsdag

Uppföljning

Samtliga elever på sfi kurs B, C, D samt grundläggande elever informerades om denna aktivitet och erbjöds delta

Åtagande

Öka elevernas kännedom om vägledningscenter

Uppföljning

Lärare har tillsammans med skolklasser besökt det nya Vägledning och kompetens Botkyrka (VKB) för att eleverna skall "hitta rätt" samt att representant från VKB har besökt elever i skolan för att informera om VKB

Åtagande

Samverkan med arbetsförmedlingen om kurs för eleverna för att lära sig skriva CV och intervjuteknik

Uppföljning

Vi etablerade att samtal med representanter från Af för att starta upp detta samarbete men Af "hoppade av" samarbetet pga tidsbrist

Åtagande

Utveckla aktiviteter för mentorskap mellan elever och personer etablerade på arbetsmarknaden i samverkan med projekt Kompis Sverige/Röda Korset.

Uppföljning

Detta är ett arbete som representanterna för projektet "Kompis Sverige" genomför kontinuerligt genom att finnas ute i de olika elevgrupperna för att informera om verksamheten och för att vara behjälpliga i arbetet att matcha intresserade Botkyrkabor som vill etablera kontakt/ bygga nätverk med etablerade medborgare

Målområde Välfärd med kvalitet för alla

Mätbart nämndmål – Språkkompetens

Mätbart mål (antal)	Utfall 2012	Mål 2013	Mål 2014
Mer än 1 100 Botkyrkabor som har ökat sina språkliga färdigheter via sfi eller grundläggande vuxenutbildning går till egen försörjning			
- Kvinnor			680 ¹
- Män			420

Målkomentar

Målet avser de elever som har gått en Sfi C/D-kurs och/eller kursen svenska som andraspråk på grundläggande nivå. Stora delar av dessa utbildningar har arbetsmarknadsanpassats i syfte att ännu fler Botkyrkabor ska gå till egen försörjning efter avslutad utbildning. Skillnaden i målet för kvinnor och män beror på att en majoritet av de studerande på vuxenutbildningen är kvinnor.

Mål

I den utsträckning som framgår av elevens individuella studieplan ska eleven ges möjlighet att:

- Tillägna sig goda kunskaper i de kurser som ingår i elevens individuella studieplan och som kan användas för vidare studier och i samhälls-, arbets- och vardagsliv. (Läroplan, SKOLFS 2012:101)

Åtagande

Utveckla distans- och flexundervisningen

Uppföljning

Arbetet med att utveckla distans- och flexundervisningen pågår och fortsätter under 2015

Åtagande

Utveckla yrkesspår utifrån arbetsmarknadens behov och efterfrågan

Uppföljning

Vi har de yrkesspår som idag efterfrågas på arbetsmarknaden. Vi försöker få så

¹ Ungefär 300 deltagare ökar sin språkliga kompetens genom Botkyrka Vuxenutbildning och ökar samtidigt sin arbetslivskompetens på Arbets- och kompetenscenter. De personer som efter dessa insatser går till arbete eller vidare utbildning räknas i uppföljningen både inom språkkompetens och inom arbetslivskompetens, men i uppföljningen av nämndens övergripande mål att 2 000 Botkyrkabor ska gå till egen försörjning så räknas det enbart som 1 person.

många elever som möjligt att intressera sig för yrkesspårerna på sfi genom att vi informerar alla nya elever som startar var femte vecka om möjligheten att välja en yrkesinriktad sfi om målet med sfi-studierna är arbete

Åtagande

Utveckla ett koncept för elever med diagnoser, ex Asperger.

Uppföljning

Medel för att starta upp en försöksverksamhet har sökts från Specialpedagogiska myndigheten under 2014 och har även beviljats. Från mars beräknar vi vara igång med ett team som i huvudsak riktar sig mot att underlätta för våra elever som har neuropsykiatriska funktionshinder.

Åtagande

Utveckla stödundervisningen

Uppföljning

Dels har speciallärare/ specialpedagoger anställs som kan stötta elever med särskilda behov samt att de även stöttar lärarna i att se vilken metodik som idag används och om den kan utvecklas för att fler elever ska kunna ta till sig sina studier

Åtagande

Möjliggöra för elever att kombinera studier och arbete.

Uppföljning

Vi anpassar så mycket det är möjligt genom att vi erbjuder olika tider på dagarna, vi erbjuder kvälls- och lördagsundervisning samt att vi har möjlighet att erbjuda distansundervisning.

Mätbart nämndmål – Arbetslivskompetens

Mätbart mål (antal)	Utfall 2012	Mål 2013	Mål 2014
Genom förvärvad arbetslivskompetens ska 298 Botkyrkabor gå till egen försörjning			
- Kvinnor			149
- Män			149

Målkomentar

Målet avser deltagare på Arbets- och kompetenscenters arbetsmarknadsprogram. Inom målområdet arbetslivskompetens ingår dessutom **lärlingselever på Botkyrka Vuxenutbildning** samt Daglig verksamhet på företag.

Uppföljning

Arbetet har gått vidare genom att ytterligare utveckla utbildningen för elever i behov av särskilt stöd genom utveckling av skolformen *Lärvux*.

Under 2015 räknar vi med att ha ca 15 helårselever från lärvux ute på lärlingsplatser och ca 12 från gymnasial utbildning.

Målområde Kultur och kreativitet ger kraft

Mål 10 Kommunen stimulerar kreativitet och entreprenörskap

Åtagande

Nämnden åtar sig att fortsätta utveckla arbetet med kreativitet och entreprenöriella förhållningssätt som en framgångsfaktor för goda resultat i verksamheten.

Genom en återkommande dialog med Arbetsförmedlingen anpassar vi vår verksamhet efter de behov som finns på arbetsmarknaden.

Åtagande

Utveckla och anpassa språkundervisningen utifrån arbetsmarknadens behov och efterfrågan

Uppföljning

I yrkespårerna arbetar vi mer och återkommande tematiskt med både yrkespråket och genom information/ studiebesök öka elevernas kunskap om den svenska arbetsmarknaden och dess krav

Åtagande

Utveckla aktiviteter för mentorskap mellan elever och personer etablerade på arbetsmarknaden

Uppföljning

Ett av sätten vi har arbetat med mentorskap är genom projektet Academic Power. Academic Power går mot sitt projektslut och resultatet visar att flera elever har gått vidare i arbete både inom sin bransch som i andra branscher.

Åtagande

Starta yrkesinriktade språkkurser utifrån arbetsmarknadens behov och efterfrågan

Uppföljning

Vi har de språkkurser, yrkesspår, som i dagsläget mest efterfrågas på arbetsmarknaden dels genom de yrkesspår vi själva erbjuder på sfi och dels genom de länsrekryterande sfx-utbildningar som erbjuds i Stockholms län.

Mål 11 Fler Botkyrkabor har möjlighet att uppleva och skapa kultur

Åtagande

Nämnden åtar sig att fortsätta integrera kulturella uttryck som exempelvis teater och film i verksamheternas operativa arbete.

Vuxenutbildningen åtar sig att fortsätta arbeta med ”Det flippade klassrummet” som metod för att utveckla möjligheten till interaktiv språkundervisning, vilket möjliggör för eleven att tillgogogöra sig innehållet i utbildningen oavsett tid och rum.

Åtagande

Samarbete med Xenter och andra aktörer kring produktion av filmer och annat pedagogiskt material

Uppföljning

Flippat-projektet har samarbetat med Xenter genom produktion av ”flippade filmer” som används i undervisningen samt vid utarbetandet av en ny webbsida till just Flippat Klassrum. Vi har också inlett ett samarbete med Xenter kring ”ungdomsgrupp” på sfi där eleverna får en bredare och fördjupad kunskap om mediala verktyg samt yrkesutbildningar. Här är det det kollaborativa lärandet med digitala verktyg som står i fokus.

Målområde En effektiv och kreativ kommunal organisation

Mätbart nämndmål – Strukturpåverkan

Mål

Arbetsmarknads- och vuxenutbildningsförvaltningen har etablerade och strukturerade samarbetsformer/utvecklingsarenor med andra förvaltningar samt arbetsförmedlingen i syfte att stödja individens möjligheter till att vara i arbete eller studier.

Vuxenutbildningen har ett etablerat samarbete med Socialförvaltningen och Arbetsförmedlingen kring våra elever i syfte att stödja elevernas möjligheter att vara i arbete och studier.

Åtagande

Vi samarbetar med Jobbcentrum för att i samverkan göra en plan kring elever med bristande progression

Uppföljning

Vi har ett etablerat samarbete med Socialförvaltningens ”Jobbcentrum” (som idag benämns ARB) där vi tillsammans tittar på de elever, som uppbär försörjningsstöd, som har svårigheter med sina studier på sfi. Tillsammans mellan våra verksamheter, och tillsammans med eleven, upprättar vi en gemensam studieplan kring studier och eventuella andra insatser i syfte att eleven skall klara av sitt måla att kunna bli självförsörjande

Aktivitet

Vi har kvartalsvisa uppföljningsmöten för att se över gemensamma ärenden och utvärderar arbetssättet kring dessa.

Uppföljning

Vi har återkommande kvartalsmöte med Socialtjänstens ”Jobbcentrum” där vi följer upp de gemensamma ärenden vi har

Övriga verksamhetsmål

Mål

- Skollagen 2010:800 kap 22§10 ”För varje elev ska det finnas en individuell studieplan. Studieplanen ska innehålla uppgifter om den enskildes utbildningsmål och omfattning av studierna.”

Åtagande

Öka elevernas medvetenhet om studieplanens mål och syfte

Uppföljning

Lärarna har som uppdrag att vid varje uppföljningssamtal diskutera studieplanens mål och syfte med eleven för att eleven skall förstå hur dennes progression ser ut, utvecklas

Ekonomi och volymer

Miljoner kronor	Budget 2013	Budget 2014	Bokslut 2014
Verksamhetens intäkter(+)	2,79	3,1	7,6
Verksamhetens kostnader (-)	-47,27	-51,2	-52,3
Nettokostnad (+/-)	-44,5**	-48,1	-44,7

** 2013 avskildes Botkyrka Vägledningscenter från Botkyrka Vuxenutbildning och blev en egen enhet med egen budget. Botkyrka Vuxenutbildning erhöll inför 2014 en ramhöjning med 3,5 mnkr. 2,5 mnkr av dessa avser att täcka kostnaderna för den stora ökningen av antalet sfi-elever. Resterande ramökning avser pris- och löneökningar och kompensation för åtagandet att erbjuda samhällsorientering till anhöriginvandrade.

Mått och nyckeltal

Mått/ nyckeltal	Bokslut 2011	Bokslut 2012	Budget 2013	Budget 2014	Bokslut 2014
Volymmått					
Botkyrka Vuxenutbildning					
Helårsplatser grundläggande vux					
Totalt	260	277	320	320	245
Kvinnor	202	222		220	180
Män	58	55		100	65
Helårsplatser Sfi					
Totalt	875	843	850	910	1036
Kvinnor				545	629
Män				365	407
Genomsnittligt antal elever på särskild utbildning för vuxna					
Totalt	30	19	20	10	21
Kvinnor	12	7		5	9
Män	18	12		5	12
Resursmått (kr)	Bokslut 2011	Bokslut 2012	Budget 2013	Budget 2014	
Snittkostnad helårsplats grundläggande ² vuxenutbildning	40 794	36 234			
Snittkostnad helårsplats sfi ³	28 836	37 233			

Det genomsnittliga antalet Sfi-elever har ökat kraftigt de senaste 3 åren, vilket ställer stora krav på effektiva arbetsformer. Det finns inget som tyder på att ökningen kommer att avta.

² Källa SCB och Skolverket via Kolada – fri sökning

³ Källa SCB



2015-02-04

Uppföljning handlingsplan Botkyrka vägledningscenter 2014



BOTKYRKA
KOMMUN



Långt ifrån lagom



2015-02-04

Botkyrka vägledningscenter 2014

Verksamhetsområde

Denna uppföljning av handlingsplan är en beskrivning av hur Botkyrka vägledningscenter planerat samt genomfört arbetet under 2014 för att uppnå sina mål och åtaganden. Verksamheten styrs av interna mål som har beslutats i Arbetsmarknads- och vuxenutbildningsnämnden samt av nationella mål från lagstiftning.

Vägledningscenter ansvarar för studie- och yrkesvägledning till vuxna Botkyrkabor. Det innefattar information om kurser och utbildningar, behörigheter till högre utbildningar, validering och studiestöd samt antagning till grundläggande och gymnasial vuxenutbildning och genomförande av nivåtester.

Gymnasial vuxenutbildning syftar till att ge vuxna kunskaper och färdigheter på en nivå som motsvarar den som utbildningen i gymnasieskolan skall ge. Botkyrka kommun upphandlar den gymnasiala vuxenutbildningen. Gymnasiala utbildningsanordnare har i uppdrag att ge vägledning till sina studerande.

Utmaningar 2014

Vägledningscenter hade tre fokusområden för att utveckla och erbjuda vägledning med hög kvalitet; ökat arbetsmarknadsfokus, uppsökande verksamhet genom samverkan och nya samarbeten, samt kunskap och information om andra vägar till arbete som komplettering till gymnasial utbildning.

Arbetet med dessa fokusområden påbörjades under 2013 och utvecklades än mer under 2014. Den uppsökande verksamheten är avgörande för att ge fler Botkyrkabor professionell vägledning. Det gör oss proaktiva och fokuserade på våra prioriterade målgrupper. Vi har synt mer och funnits tillgängliga för vägledning på fler platser än vårt vägledningscenter i Tumba. Genom arbetet med det kommunala informationsansvaret har vägledningscenter under hösten 2013 påbörjat uppsökande verksamhet i samverkan med andra förvaltningars arbete med ungdomar.

Vi har ökat vår kompetens om olika vägar till jobb eller eget företagande genom kontinuerlig omvärldsanalys samt kontakter med andra aktörer som arbetar med arbetsmarknadsfrågor. Under 2013 har kompetensutveckling i coachningsmetodik genomförts som komplement till vägledningssamtal och arbetet har följts upp under 2014. Vägledningens uppgift är att informera om och motivera till studier eller jobbrelaterade aktiviteter som leder till varaktig sysselsätt-

2015-02-04

ning. Det görs bäst i samverkan med andra aktörer, både andra kommunala verksamheter, Arbetsförmedlingen och privata aktörer och företag. Botkyrka vägledningscenter erbjuder ett visst antal gymnasiala utbildningsplatser. Genom mer uppsökande verksamhet har vi nått fler Botkyrkabor som vanligtvis inte besöker oss. Vägledning med ett utökat arbetsmarknadsfokus som innefattar fler alternativ än gymnasiala studier som vägen till sysselsättning är därför viktigt.

Nämnden prioriterade målgrupper

- Unga i åldersgruppen 16-24 år
- Botkyrkabor med behov av ökade kunskaper i svenska
- Botkyrkabor som har försörjningsstöd
- Botkyrkabor med låg utbildningsnivå

Botkyrka vägledningscenter har prioriterat unga 16-24 år samt Botkyrkabor med låg utbildningsnivå.

2015-02-04

Målstyrning inom AVUX 2014

Vision

Botkyrkabor är i arbete eller studier

Över-
gripande
mål

2 000 Botkyrkabor har gått till arbete eller studier

Mål

Språkkompetens

Mer än 680 kvinnor och 420 män som har ökat sina språkliga färdigheter via Sfi eller grundläggande vuxenutbildning har gått till egen försörjning

Självständighet

Mer än 40 % av kvinnorna och 40 % av männen inom Daglig verksamhet har ökat sin förmåga till självständighet i vardagen

Jobbpaketet

Genom en insats inom Jobbpaketet ska 405 kvinnor och 175 män gå till egen försörjning

Yrkeskompetens

Genom yrkesutbildningar ska 215 kvinnor och 123 män ha gått till egen försörjning

Strukturpåverkan

Avux har etablerade och strukturerade samarbetsformer/utvecklingsarenor med VoF, Näringslivsenheten (Klf), UF, KoF, Soc, samt AF, i syfte att stödja individens möjlighet till att vara i arbete eller studier.

Arbetslivs-kompetens

Genom förvärvad arbetslivskompetens ska 149 kvinnor och 149 män ha gått till egen försörjning

Mål som
Väglednings-
center har stort
inflytande på

2015-02-04

Nämndens mål och åtaganden 2014

Målområde Medborgarnas Botkyrka

Nämnden kraftsamlar under 2014 för att öka förutsättningarna för Botkyrkabor att nå egen försörjning genom arbete och meningsfull sysselsättning. Den ökade uppsökande verksamheten i grupper som står utanför arbetsmarknaden förväntades öka möjligheterna att genomföra insatser för fler medborgare och därmed höja utbildningsnivån generellt i Botkyrka kommun.

Aktiviteter

Vägledningscenter har under 2014 arbetat uppsökande genom två huvudinsatser. Dels genom att möta Botkyrkabor på andra platser i kommunen som komplettering till vägledningscenters lokaler, dels genom att informera andra kommunala verksamheter om vägledningscenters verksamhet och insatser.

Vägledningscenter har fortsatt att samarbeta med andra förvaltningar och externa aktörer för att möta Botkyrkabornas behov av studie- och yrkesvägledning. Vi har funnits på Ungdomens hus, Medborgarkontoret i Alby, Arbets- och kompetenscenter, Botkyrka vuxenutbildning samt Arbetsförmedlingen. Vi har också kontaktat ideella föreningar för att möta medborgare genom dessa organisationer. Det har visat sig vara svårt att nå fram den vägen, men nya försök kommer göras under 2015. Vi har genomfört träffar för Botkyrkaborna med två olika yrken som tema och deltagit i mässor. Vi har regelbundet informerat om vår verksamhet till personal på kontaktcenter, på ungdomens hus, öppna förskolor, Medborgarkontoren, bibliotek samt enheten för rehabilitering inom socialförvaltningen. Vi har initierat samverkan över förvaltningarna och genomfört gemensam workshop med syfte att stärka och öka det uppsökande arbetet till ungdomar. Vi har ett nära samarbete med Botkyrka vuxenutbildning, där vi delar information om elever, samtalar med lärare om vår verksamhet samt träffar elever via informationsmöten och enskilda samtal.

Uppföljning

Under året har vi bedrivit uppsökande verksamhet på:

Ungdomens hus i Fittja och Alby

Öppna förskolan i Fittja, Hallunda, Alby, Storvreten och Tullinge

Medborgarkontoret i Alby

Arbetsförmedlingen i Hallunda

Arbets- och kompetenscenter

Sfi-grupper på vuxenutbildningen

Fittja bibliotek

Fittja centrum

Hallunda folketshus

Hallunda centrum

2015-02-04

Vi har informerat personal på:
 Botkyrka vuxenutbildning
 Kontaktcenter
 Öppna förskolan
 Medborgarkontoren
 Arbets- och kompetenscenter
 Arbetsförmedlingen
 Ekonomiskt bistånd inom Socialförvaltningen

Vi har också medverkat på nätverksträffar och områdesmöten där vi bland annat mött polisen, brandmän, fältassistenter och ideella föreningar.

Under 2014 har vägledningscenter haft över 3500 besökare och mottagit 6000 telefonsamtal. Det går också att nå oss via e-post och facebook. Genom den uppsökande verksamheten har vi nått uppskattningsvis ytterligare 600 Botkyrkabor.

Mål 1 Botkyrkaborna är mer delaktiga i samhällsutvecklingen

Förutsättningarna för delaktighet i samhället är starkt kopplade till egen försörjning vilket är nämndens övergripande mål. På väg mot egen försörjning är möjligheten att kunna påverka under tiden för sin utbildning/insats viktig.

Mätbart mål (Procent)	Utfall 2013	Mål 2014	Utfall 2014
Våra deltagare/studerande ska uppleva en hög grad av delaktighet och inflytande			
Gymnasial vuxenutbildning			
Kvinnor och män	73 ¹	70	68
Kvinnor	72		69
Män	77		64

Resultaten för gymnasial utbildning är något sämre än 2013. Generellt så är resultatet för hela länet sämre än fjolåret. Kvinnor är mer nöjda än män och äldre är ofta mer nöjda än yngre. Det finns ingen självklar förklaring kring varför man anser sig ha något sämre inflytande. Resultaten är dock fortsatt goda med en stor majoritet av eleverna nöjda. 42 av 47 utbildningsanordnare har över fyra av fem i resultat för helhetsbedömningen. För de gymnasiala utbildningsanordnare där Botkyrkabor har svarat är snittet 4,4 på frågan om man kan rekommendera skolan till andra.

¹ Andel som svarat 4 eller 5 på en 5-gradig skala i länsgemensam studerandeenkät, oktober 2013.

2015-02-04

Botkyrka vuxenutbildning visar på förbättrade resultat i jämförelse med 2013. Dessa siffror redovisas gemensam för hela länet och ovan under inflytande för elever som läser grundläggande. Arbete med uppföljning och kontinuerlig dialog med utbildningsanordnarna görs i samverkan med Vux 18 (18 kommuner i samverkan om gemensam vuxenutbildning, där Botkyrka ingår).

Mål 2 Botkyrkaborna har mer jämställda och jämlika förutsättningar och villkor

Mätbart nämndmål

Avux uppnår lika goda resultat för kvinnor och män

Vägledningscenter arbetar utifrån att män och kvinnor får samma stöd och bemötande. Kvinnor söker i större utsträckning utbildning och antagning till grundläggande och gymnasial vuxenutbildning görs efter regelstyrd prioriteringsordning. Vägledningscenter arbetar därför med att uppmuntra fler män, utifrån våra prioriterade målgrupper, att söka utbildning.

Uppföljning

Drygt två av tre som söker och antas till vuxenutbildning är kvinnor. Andelen är än högre för grundläggande vuxenutbildning.

Mål 3 Botkyrkaborna är friskare och mår bättre

Åtagande

Samtliga verksamheter ska genomföra hälsofrämjande aktiviteter för deltagare och studerande.

Uppföljning

Vägledningscenters uppdrag är att vägleda Botkyrkabor till studier och arbete. Inom uppdraget för det kommunala informationsansvaret för ungdomar 16-19 år ser vi ett behov av att koppla våra insatser också till insatser för förbättrad hälsa, främst den psykiska hälsan. Genom vårt uppdrag, att ge ungdomen sysselsättning, bidrar vi till förbättrad hälsa genom motivering och återgång till studier eller arbetsrelaterade aktiviteter.

2015-02-04

Målområde Framtidens jobb

Mål 4 Fler Botkyrkabor kan försörja sig på eget arbete eller företagande

Mätbart nämndmål - Jobbpaketet

Mätbart mål Jobbpaketet (antal)	Mål 2014	Utfall 2014
Genom gymnasial vuxenutbildning (teoretiska kurser) ska 530 Botkyrkabor gå till egen försörjning		
- Kvinnor	380	
- Män	150	
Vägledningfunktionen har utvecklat mätetal för kvalitetsuppföljning	Klart till delår 1	Förslag finns

Mål

Vuxenutbildningens mål är att varje elev

- får information om arbetslivets aktuella och förväntade kompetensbehov,
- ges möjlighet att få sina kunskaper och kompetenser validerade,
- utvecklar sin självkänedom och förmåga till studieplanering,
- medvetet kan ta ställning till fortsatt studie- och yrkesinriktning på grundval av samlade erfarenheter och kunskaper,
- ökar sin förmåga att analysera olika valmöjligheter och bedöma vilka konsekvenser dessa kan få,
- har kännedom om arbetslivets och arbetsmarknadens villkor när det gäller bl.a. arbetsrätt och arbetsmiljö generellt och om möjligt, inom sin studieinriktning,
- har kännedom om möjligheter till vidare utbildning, praktik och arbete i Sverige och andra länder, och
- är medveten om att alla yrkesområden förändras i takt med teknisk utveckling, förändringar i samhälls- och arbetsliv samt ökad internationell samverkan och därmed förstår behovet av personlig utveckling i yrket.

(Läroplan, SKOLFS 2012:101)

Indikator

Minst 90 % av eleverna är nöjda med studie- och yrkesvägledningen.

75 % av eleverna känner till att de har en individuell studieplan.

Uppföljning

96 % av de som träffat en studie- och yrkesvägledare uppger att de är nöjda med studie- och yrkesvägledningen.

2015-02-04

61 % uppger att de har en individuell studieplan (12 % har svarat vet inte på frågan). Det är sämre än målet, men likvärdigt med resultaten 2012. Alla elever fyller i sin studieplan som innehåller syfte med studierna, när de gör sin ansökan. Det är sedan utbildningsanordnaren som kan ha en utökad studieplan för eleven.

Vägledning genomförs genom enskilda möten med besökare, med fokus på att framtida studier leder till arbete. Dessa möten har kompletterats med fler insatser för vägledning med arbetsmarknadsfokus. Vi har tydligare informerat besökare om arbets- och studiemässor att ta del av samt deltagit i planering av flera av dessa, bland annat utbildningsmässor som anordnas av Arbetsförmedlingen i Hallunda centrum samt Botkyrka vuxenutbildnings arbetsmarknadsdag. Vägledningscenter har deltagit i ett av arbetsförmedlingens projekt, med möjlighet för deltagare att erbjudas utbildningsplats som fordonsmekaniker.

I slutet på augusti bytte vägledningscenter lokaler till samma som Arbets- och kompetenscenter. Till årsskiftet 2014/15 blev de båda verksamheterna även organisatoriskt en verksamhet. De nya lokalerna har gjort att vi har ändrat arbetssätt för DropIn (ej bokade besök för att träffa vägledare), med ett mer öppet och interaktivt sätt att möta medborgarna. Flytten av verksamheten har direkt bidragit till synergieffekter mellan de två verksamheterna, där vägledarna har större kännedom om möjliga arbetsmarknadsinsatser och fler deltagare i en arbetsmarknadsinsats har fått möjlighet till ett vägledningssamtal. Vägledningen hjälper också till med planering av slutbetyg och praktiska förfrågningar kring ansökningar eller studiemedel.

Vi har fortsatt arbetet med ett coachande förhållningssätt med arbetsmarknadsfokus, där andra insatser än studier också ska kunna erbjudas eller informeras om. Under året har vägledningen kontinuerligt följt projektet Academic Power för att implementera nya goda arbetssätt för vägledning för personer med högre utbildning från utlandet.

Vägledningscenter prioriterar och antar personer till grundläggande och gymnasial vuxenutbildning vid fem antagningsperioder, i enlighet med lagstiftning och nämndens mål om antal platser.

Inom uppdraget för det kommunala informationsansvaret för ungdomar 16-19 år kommer vägledningscenter arbeta uppsökande, utifrån Stockholms läns UEDB-register, för att nå de ungdomar som inte har sysselsättning. Vi erbjuder idag vägledning, coaching och framför allt praktik. Vi planerar att starta gruppaktiviteter och inspirationseminarier som kan bidra till att få deltagaren tillbaka i studier eller arbete.

Ett av måttetalen för Vägledningens funktionen var inte framtaget då nämnden beslutade om ettårsplanen. Att mäta effekten av en bra vägledning är kompli-

2015-02-04

cerat och vi bedömde att vi behövde fram till delår 1 för att formulera ett effektmål. Genom kompetensutvecklingsinsats anordnad av Stockholms universitet har Vägledningscentret kommit i kontakt med professur för att utveckla kvalitetsmätning av vägledningsinsatser. Utifrån detta har ett antal personer kontaktats för att medverka i en uppföljning. Syftet var att följa dessa personer under året för att fånga nyttan och effekterna av vägledning. Detta arbete påbörjades under delår 2. De personer som ursprungligen medverkade har dock i låg utsträckning fullföljt uppföljningen. Vi kan därför inte göra någon analys av de fåtal resultat vi fått in. I slutet av året inleddes en diskussion med Nacka kommun och vi kommer under 2015 ingå i ett nätverk med andra kommuner för att gemensamt titta på hur en kvalitativ uppföljning bäst kan genomföras.

Under året har vi infört två antagningsperioder gjort enkätuppföljningarna med besökare som träffar vägledare på drop-in. Vi har fått 89 enkätsvar. Vanligaste sättet att känna till oss är via vän/släkting eller via hemsidan. Frågor som besökarna vill ha svar på när de möter oss är främst om ansökan till vuxenutbildning samt utbildningar generellt. Vi ser också en ökning av frågor som rör komplettering av gymnasiebetyg. Endast en besökare är missnöjd med drop in. Alla andra är nöjda eller mycket nöjda, väntetiden är man minst nöjd med. 75 % av de svarande upplever att de fick svar på alla sina frågor.

Inom ramen för det Kommunala informationsansvaret har vi arbetat uppsökande via UEDB-registret, arbetsförmedlingen, socialförvaltningen och Ungdomens Hus. Vi har haft personlig kontakt med 80 ungdomar, varav 35 har fått en extern praktikplats. Av de ungdomar vi arbetat med har totalt 17 återgått till studier och två till arbete². Detta är i linje med tidigare års resultat. Vi har nära dialog med studie- och yrkesvägledare på Tumba gymnasium.

² Årscykel för informationsansvaret är läsår. Statistiken avser därför läsåret 2013/2014.

2015-02-04

Målområde Välfärd med kvalitet för alla***Mätbart nämndmål - Yrkesutbildning***

Mätbart mål (antal)	Mål 2014	Utfall 2014
Genom yrkesutbildningar ska 338 Botkyrkabor gå till egen försörjning:		
- Kvinnor	215	191
- Män	123	85

Mål

I den utsträckning som framgår av elevens individuella studieplan ska eleven ges möjlighet att

- uppnå kraven för en yrkesexamen som innebär att eleven har en av branschen godtagbar nivå av yrkeskunnande för att vara väl förberedd för yrkeslivet,
- uppnå kraven för en högskoleförberedande examen som innebär att eleven har tillräckliga kunskaper för att vara väl förberedd för högskolestudier, eller
- tillägna sig goda kunskaper i de kurser som ingår i elevens individuella studieplan och som kan användas för vidare studier och i samhälls-, arbets- och vardagsliv.

(Läroplan, SKOLFS 2012:101)

Indikator

Minst 90 % av de studerande tycker att de får det stöd de behöver för att klara av sina studier.

Målkommentar

Nämnden erbjuder yrkeskompetens inom en rad olika områden och inom flera olika verksamheter. De yrkesutbildningar som är kopplade till målet är vuxenutbildningens gymnasiala yrkesutbildningar, yrkeshögskoleutbildningar och gymnasiala spetsutbildningar på Xenter samt utbildningar inom bland annat svets, lokalvård och restaurang på Arbets- och kompetenscenter. Skillnaden i målet för kvinnor och män beror på att en majoritet av de studerande på vuxenutbildningens gymnasiala yrkesutbildningar är kvinnor.

Åtagande

Nämnden åtar sig att utveckla sina rutiner för att öka tillgängligheten för medborgare i kontakten med nämndens verksamheter.

Uppföljning

92 % av eleverna har svarat 3, 4 eller 5 på en 5-gradig skala om det får de stöd de behöver. Detta inkluderar alla Botkyrkabor som läst gymnasial vuxenut-

2015-02-04

bildning. Vi uppnår det högt uppsatta målet och förbättrar något sedan förra året.

Vägledningscenter har arbetat med att öka kännedomen om oss genom uppdaterad hemsida (som både informerar om vägledningscenters insatser och som inspirerar till studier eller andra aktiviteter som leder till arbete), information om aktiviteter på facebook, på andra öppna kommunala verksamheter såsom bibliotek och medborgarkontor. Vägledningscenter har en hög tillgänglighet, med tillfällen för spontana möten, telefontider och e-post som besvaras dagligen. Bokar man en personlig tid få man oftast ett möte inom en vecka.

Antagningsenheten har kontaktat de personer som sökt utbildning, men inte antagits och erbjudit vägledningsinsatser för att finna andra vägar till studier och arbete. Vi har också dialog med elever som upplever att de har svårigheter att klara studierna. Utbildningsanordnarna erbjuder vägledning och extra stöd, men vi stödjer i dialogen i de fall eleverna kontaktar oss.

Vi har satt ett särskilt fokus på att följa upp möten med Sfi-elever i deras studieplaner. Detta för att underlätta information mellan vägledningen och Vuxenutbildningen för personer som är nya i Sverige och med behov av ytterligare kunskaper i Svenska.

Betygs- och avbrottsstatistik

Betyg gymnasial utbildning			
	Svenska som andraspråk	Engelska	Matematik
2012	79%	82%	89%
2013	83%	81%	65%
2014	81%	79%	63%

Avbrott	Gymnasial utbildning
2012	14%
2013	12%
2014	15%

2015-02-04

Målområde Grön stad i rörelse***Åtagande***

Nämnden åtar sig att systematisera miljöarbetet inom förvaltningen genom att som ett första steg färdigställa påbörjad uppbyggnad av en databas kring inventarier, fordon och lokaler.

Vägledningscenter bidrar till en grön stad genom att tänka på att inte skriva ut i onödan samt att åka kommunalt och med tåg inom arbetet.

Uppföljning

Utskrifter följs upp för att uppmärksamma medarbetare på förbrukningen. Vi väljer ofta kollektiva färdmedel.

Målområde Kultur och kreativitet ger kraft

Mål 10 Kommunen stimulerar kreativitet och entreprenörskap

Åtagande

Nämnden åtar sig att fortsätta utveckla arbetet med kreativitet och entreprenöriella förhållningssätt som en framgångsfaktor för goda resultat i verksamheten.

Vägledningscenter sätter stort värde i att kontinuerligt förbättra och utveckla verksamheter och avsätter tid för kreativitet och reflektion. Vägledningscenter avser att ytterligare arbeta i projekt och processer för att tydligare sätta fokus på utveckling och förbättring.

Uppföljning

Vägledningscenter har regelbundna möten och uppföljning av verksamheten. Vi bjuder också in externa aktörer för att diskutera olika utvecklingsmöjligheter. Detta bidrar till reflektion kring hur vi arbetar och vad vi kan göra för att ytterligare förbättra verksamheten. Vi sätter medborgaren i fokus vid våra diskussioner.

2015-02-04

Målområde En effektiv och kreativ kommunal organisation

Mätbart nämndmål – Strukturpåverkan

Uppföljning

Vägledningscenter har nära samverkan med Arbetsförmedlingen, både i operativ verksamhet där vi samverkar kring möten med medborgare, men också i mer strategiska frågor om hur vi kan utveckla verksamheten gemensamt där så är möjligt. Vi har också fortsatt med vår samverkansgrupp med socialförvaltningen och kultur- och fritidsförvaltningen med fokus på ungdomar.

Mål 12 Effektiv organisation med ökad kvalitet och rätt kompetens

Åtagande

Nämnden åtar sig att under 2014 utveckla och kontinuerligt förbättra arbetet i alla verksamheter utifrån principen öppna jämförelser. Målsättningen är att jämförbara nyckeltal ska bidra till kvalitets- och verksamhetsutveckling utifrån benchmarking med andra framgångsrika kommuner och organisationer.

Resultat av de gymnasiala utbildningarna görs via statistiska centralbyrån på uppdrag av skolverket och jämförelser mellan kommunerna finns uppdaterade en gång per år.

Uppföljning

Alla medarbetare håller sig uppdaterade på prognoser och nyheter kring relevanta frågeställningar om arbetsmarknaden. Vi delar ofta information med varandra.

Mål 13 Fossilbränslefri kommunal organisation senast 2015

Mätbart mål (%)	Mål 2014
Avux verksamheter ska minska sin elförbrukning med 2% jämfört med 2013 års förbrukning	-2

Medarbetarna på vägledningscenter ser till att släcka ljuset samt stänga av datorer för att minska energiförbrukningen.

Uppföljning

Alla medarbetare har påmint om att tänka på att minska elförbrukningen.

2015-02-04

Ekonomi och volymer

Miljoner kronor	Bokslut 2013	Budget 2014	Bokslut 2014
Verksamhetens intäkter(+)	12,2	9,3	12,5
Verksamhetens kostnader (-)	-26,6	-25,6	-34,2
Nettokostnad (+/-)	-14,4	-16,3	-21,6

Den utökade budgeten 2014 bestod i resursförstärkningar, med bland annat två verksamhetsutvecklare, för ett utökat uppdrag för vägledningscentret med arbetsmarknadsfokus och uppsökande verksamhet.

Bokslut 2014

I augusti 2014 fattade nämnden beslut om att omfördela ett förväntat överskott som uppstått på Arbets- och kompetenscenter och använda överskottet för att bevilja än fler Botkyrkabor en gymnasial vuxenutbildning. Detta är också anledningen till det underskott Botkyrka Vägledningscenter uppvisar.

Mått och nyckeltal

Mått/ nyckeltal	Bokslut 2011	Bokslut 2012	Budget 2013	Budget 2014	Utfall 2014
Volymmått					
Botkyrka Vägledningscenter					
Helårsplatser gymnasial vux					
Totalt	618	621	582 ³	582 ⁴	765
Kvinnor	407	444			560
Män	210	170			205

³ Inklusive de 233 platser Botkyrka erhåller statsbidrag för 2013

⁴ Inklusive 233 platser Botkyrka förväntas beviljas statsbidrag för 2014. Beslut om antal beviljade platser kommer först i december 2013.



2014-01-09
2015-02-03

Uppföljning handlingsplan Daglig verksamhet 2014



2014-01-09
2015-02-03

Nämndens mål och åtaganden 2014

Målområde Medborgarnas Botkyrka

Mål 1 Botkyrkaborna är mer delaktiga i samhällsutvecklingen

Mätbart mål (Procent)	Utfall 2013	Mål 2013	Utfall 2014
Våra deltagare ska uppleva en hög grad av delaktighet och inflytande			
Daglig verksamhet			
Kvinnor och män	60	75	79
Kvinnor	58		84
Män	62		76

Enkät 2014

Gemensamma frågor till arbetstagarna

Gemensamma frågor Botkyrka DV (%)	Kv	M	Tot
Trivs du med dina arbetsuppgifter?	92	77	81
Lyssnar personalen på dig?	98	91	94
Får du vara med och bestämma vad du ska jobba med	62	60	62
Genomsnitt för Delaktighet/Inflytande	84	76	79

Åtagande 2014

- Fortsätter utveckla CAR, Centralt arbetstagarråd.
- Arbetar aktivt med resultatet från den årliga arbetstagarenkäten på samtliga verksamheter.
- Arbetar aktivt med etikedokumentet och kvalitetsdokumentet.
- Samråder regelbundet med intresseorganisationerna.

Resultat:

Samtliga åtaganden är genomförda

Mål 2 Botkyrkaborna har mer jämställda och jämlika förutsättningar och villkor

Åtagande 2014

- Prioriterar att kvinnor ska gå från daglig verksamhet till löneanställning.
- Arbetar aktivt för att fler kvinnor ska studera på vuxenutbildningens Särvox Lärning.
- Möjliggör för kvinnor att ha daglig verksamhet på företag.

Resultat:

Andelen kvinnor som gått från daglig verksamhet till löneanställning har inte ökat. Därför genomför verksamheten en särskild satsning 2015; Kvinnolyftet. Lärvox Lärning kommer göra en omstart 2015 och har inte tagit emot några personer under 2014 på grund av oklarheter med regelverket för utbildningsformen.

Mål 3 Botkyrkaborna är friskare och mår bättre

Åtagande 2014

- Samarbeta med kultur och fritidsförvaltningen och vård och omsorgsförvaltningen om sommaraktiviteter för deltagarna på deras semester.
- Säkerställa att samtliga deltagare har en hälsoplanering i sin genomförandeplan
- Arbeta aktivt med friskvård för deltagarna.
- Genomföra en gemensam friluftsdag på Lida tillsammans med Friluftsförbundet och FUB (föreningen barn, ungdomar och vuxna med utvecklingsstörning)
- Säkerställa att samtliga deltagare får regelbunden friskvård på sin dagliga verksamhet
- Införa motivationshöjande hjälpmedel för deltagarnas vilja att leva hälsosamt

Resultat

Samtliga åtaganden är genomförda.

Målområde 2 Framtidens jobb

Mål 4 Fler Botkyrkabor kan försörja sig på eget arbete eller företagande

Åtagande 2014

- Samarbeta med vuxenutbildningen omkring Särvox Lärling
- Fortsätta arbeta med Supported employmentmetoden
- Fortsätta använda KVAS
- Fortsätta utveckla daglig verksamhet på företag med fler grupper
- Satsa särskilt på att kvinnor i daglig verksamhet ska ges lika möjligheter som män att avsluta daglig verksamhet och få löneanställning
- Redovisa antalet kvinnor och män som avslutar daglig verksamhet och får löneanställning

Resultat

Samtliga åtaganden är genomförda förutom det som rör Lärvox Lärling. I stället har verksamheten samarbetat med vuxenutbildningen i att förbereda för 30 ordinarie Lärvox-utbildningsplatser 2015.

Målområde 3 Välfärd med kvalitet för alla**Mätbart nämndmål - Arbetslivskompetens**

Mätbart mål (antal)	Mål 2014	Utfall 2014
Genom förvärvad arbetslivskompetens ska 298 Botkyrkabor gå till egen försörjning		
- Kvinnor	2	0
- Män	2	1

Målkommentar

Daglig verksamhet på företag är en insats under nämndmålet arbetslivskvalitet. Målsättningen är att 36 kvinnor och 61 män ska ha sin Dagliga verksamhet förlagd på företag. En ambition är att 2 kvinnor och 2 män dessutom ska gå till egen försörjning.

Antal personer	Utfall 2014		
	Män	Kvinnor	Totalt
Enskilt på företag	12	8	20
Grupp på Företag	39	25	64
Totalt på företag	51	33	84

År	Antal avslut			Till anställn.			Pension			Utflyttning			Egen begär.			Övrigt		
	M	Kv	Tot	M	Kv	Tot	M	Kv	Tot	M	Kv	Tot	M	Kv	Tot	M	Kv	Tot
2014																		
Totalt	25	15	40	1	0	1	1	0	1	6	5	11	8	7	15	9	3	12

Åtagande 2014

- Bedriver all verksamhet under så arbetslika förhållanden som möjligt
- Säkerställer att aktiviteterna är utvecklande för deltagaren
- Utökar daglig verksamhet på företag
- Ger möjlighet att få prova på daglig verksamhet på företag under en praktikperiod
- Gör enhetsanalyser för att regelbundet se över vilka deltagare som har förmåga/vill prova på daglig verksamhet på företag.
- Samarbetar med Arbetsförmedlingen, Försäkringskassan och Arbets och kompetens-center

Resultat.

Samtliga åtaganden är genomförda.

Mätbart nämndmål - Självständighet

Mer än 40 % av kvinnorna och 40 % av männen inom Daglig Verksamhet har ökat sin förmåga till självständighet i vardagen

Mätbart mål (%)	Mål 2014	Resultat 2014
Mer än 40% av Botkyrkaborna inom Daglig verksamhet har sin förmåga till självständighet i vardagen		
- Kvinnor	40	46
- Män	40	48

Målområde 4 Grön stad i rörelse

Åtagande 2014

- Arbetar aktivt med resträning för deltagarna
- Uppmuntrar medarbetare och deltagare att färdas kollektivt i stället för med bil
- Erbjuder i möjligaste mån deltagarna verksamhet som inte innebär långa transportsträckor mellan hem och daglig verksamhet
- Använder rättvisemärkta produkter i första hand och KRAV-märkta produkter i andra hand när dessa finns som alternativ
- Minimerar antalet resor med egen bil i tjänsten
- Använder kommunens bilpool

Resultat.

Samtliga åtaganden är genomförda.

Målområde 5 Kultur och kreativitet ger kraft

Mål 11 Fler Botkyrkabor har möjlighet att uppleva och skapa kultur

Åtagande

- Använder erfarenheterna av teaterprojektet inom verksamheten

- Samarbetar med kultur och fritidsförvaltningen omkring kulturutbudet för våra deltagare
- Genomför konstutställningar

Resultat.

Samtliga åtaganden är genomförda. Nytt för 2014 var att verksamheten deltog i Uttrans konstrunda och att Hallunda daglig verksamhet deltog i en utställning på Botkyrka Konsthall.

Målområde 6 En effektiv och kreativ kommunal organisation

Mål 12 Effektiv organisation med ökad kvalitet och rätt kompetens

Åtagande

- Införa ett nytt verksamhetssystem, Procapita, för dokumentation och uppföljning av insatsen
- Utvecklar effektiva rutiner för dokumentation och uppföljning.

Resultat

Samtliga åtaganden är genomförda.

Mål 13 Fossilbränslefri kommunal organisation senast 2015

Mätbart mål (%)	Mål 2014
Avux verksamheter ska minska sin elförbrukning med 2% jämfört med 2013 års förbrukning	-2

Åtagande

- Se över och effektiviserar samtliga enheters rutiner och användande av el.

Resultat.

Ej genomfört.

Statistik 31 december 2014

Antal personer och Årsplatser

Antal personer 2014 December				Antal Helårsplatser 2014 December			
	Män	Kvinnor	Totalt		Män	Kvinnor	Totalt
Botkyrka	191	118	309	Botkyrka	192,1	116,0	308,1*
Enhetsområde 1	26	33	59	Enhetsområde 1	26,0	31,1	57,1
Enhetsområde 2	88	48	136	Enhetsområde 2	85,0	45,5	130,5
Enhetsområde 3	31	17	48	Enhetsområde 3	28,6	17,0	45,6
Enhetsområde 4	21	8	29	Enhetsområde 4	27,5	11,1	38,6
Enhetsområde 5	25	12	37	Enhetsområde 5	25,0	11,3	36,3
Enskilt på företag	12	8	20	Enskilt på företag	12,0	7,7	19,7
Grupp på Företag	39	25	64	Grupp på Företag	38,0	23,8	61,8
DV på företag totalt	51	33	84	DVF	50,0	31,5	81,5
Köpt plats	9	1	10	Köpt plats	9,0	1,0	10,0
AK-pågående	12	7	19	AK-pågående	7,9	2,7	10,6
Såld Plats		1	1	Såld Plats		1,0	1,0

* I samband med delårsrapport 2 rapporterades siffran 304,5 på antal helårsplatser för Botkyrka totalt. Den siffran var felaktig. Den rätta hade varit 309,2. Att årsplatserna är lägre nu förklaras av att avsluten är fler än nya personer. Nettot i september var + 10 personer. Idag är det nere på + 4 personer.

Följande tabeller visar svängningarna för utfallet 2012-2014 för nya/avslutade respektive in- och utflyttade ur kommunen. Vi ser en svårighet att planera inflödet/utflödet alltför långt i förväg, vilket syns i avvikelsen mellan det verkliga utfallen och de prognoser vi tar fram.

Nettosiffror 2012 - 2014

	Nya beslut				Avslut				Netto	
	M	Kv	Utfall	Prognos	M	Kv	Utfall	Prognos	Utfall	Prognos
2012	25	10	35	50	12	9	21	24	14	26
2013	21	14	35	45	14	6	20	12	15	32
2014	23	20	43	39	23	15	39*	17	4	22

* Personer som har beslut om daglig verksamhet, men som av olika skäl inte har påbörjat sin dagliga verksamhet har avslutats även i datasystemet, vilket är anledningen till det stora antalet avslut under 2014.

Genomströmningen 2012 - 2014

	Inflyttade				Utflyttade				Netto	
	M	Kv	Utfall	Prognos	M	Kv	Utfall	Prognos	Utfall	Prognos
2012	5	1	6		1	3	4		2	
2013	2	2	4	3	5	1	6	3	-2	0
2014	0	1	1	5	6	5	11	3	-10	2

Ekonomi och volymer

Miljoner kronor	Bokslut 2013	Budget 2014	Bokslut 2014
Verksamhetens intäkter(+)	3,2	2,7	2,9
Verksamhetens kostnader (-)	-73,2	-78,5	-76,9
Nettokostnad (+/-)	-70	-75,8	-74

Verksamhetens budget 2014 var 75,8 mnkr. Utfallet blev 74 mnkr. Anledningen till överskottet är att ett nytt resurscenter, Midgård, blev försenat och deltagarna hade sin dagliga verksamhet på andra verksamheter under året. Personalkostnaderna blev genom detta något lägre än budgeterat.

Uppföljning av handlingsplan Xenter 2014



BOTKYRKA
KOMMUN



Långt ifrån lagom

Inledning

2014 har varit ett intressant år för Xenters verksamhet inom AVUX. Det är året, då Xenter öppnat upp för ännu fler samarbeten med förvaltningens övriga verksamheter, med andra förvaltningar i Botkyrka kommun och med näringsliv, föreningar och organisationer.

2014 är också det år då arbetet med "Xenters mission och plats i byn" börjar ge resultat. Här har inspel från personalen, från förvaltningsledningen och från övriga verksamheter inom AVUX bidragit till att få en ökad tydlighet om vad Xenter är, kan vara och skulle kunna bli. Xenter är en verksamhet som har samma tydliga grunduppdrag som alla andra inom AVUX – att få fler Botkyrkabor i arbete eller studier!

År 2014 avslutades med att nämnden, i ett åtta punkters program, mycket klart fastställde inriktningsmålen för Xenter. Ett styrdokument som ger tydlighet och arbetsro för flera år framåt, och som ligger väl i linje med redan påbörjat arbete.

I det följande görs en strukturerad sammanställning över några av Xenters viktigaste utmaningar och mål under 2014 – med utgångspunkt i Xenters handlingsplan 2014 och med en kort redovisning av de resultat som uppnåtts inom respektive område.

Utmaningar enligt handlingsplan 2014 och resultat 2014

Utmaning 1

En utmaning var att göra Xenter och dess resurser mer kända i Botkyrka. Fler Botkyrkabor behöver känna till de unika möjligheter som finns inom spetsutbildningar på gymnasiet och Xenters yrkeshögskoleutbildningar.

Resultat

Fler Botkyrkabor är antagna till de gymnasiala spetsutbildningarna. En ökning med 6 %-enheter. Från 15% till 21 %. Samtidigt har den totala volymen av antagna ökat från 171 till 178 elever.

Xenter har inlett samarbete med både Vägledning och kompetens och med Vuxenutbildningen för att göra verksamheterna mera kända och för att vara ett alternativ för vidare studier.

Cirka 1 000 elever från grundskolan har, via Mediepedagogiskt centrum, under året kommit i kontakt med Xenters verksamhet.

Utmaning 2

Nästa utmaning var att Xenter med sina unika resurser skulle samverka med övriga förvaltningar och förstärka våra gemensamma uppdrag.

Resultat

Xenter har under 2014 samarbetet med följande kommunala förvaltningar: IT-avdelningen, Näringslivsenheten, Socialförvaltningen, Kultur och fritid och Utbildningsförvaltningen.

Under året har samarbetsprojekt också startats i den egna förvaltningen genom samarbete med Vägledning och kompetens och med Vuxenutbildningen.

Därutöver har Xenter haft samarbetsprojekt med flera föreningar, bland annat ABF, Folkets hus och parker samt flera idrottsföreningar i Botkyrka.

Bland de 23 högskolorna som Xenter samarbetat med ingår KTH, Konstfack och Stockholms Dramatiska högskola.

Övriga samarbetspartner har varit Medieinstitutet, Biskops Arnö folkhögskola, Landstingets filmverksamhet, Filmbasen och Svenska Institutet.

Xenter har idag ett direkt samarbete med cirka 400 företag som sitter i ledningsgrupper på befintliga och sökta utbildningar och som deltar med kompetens, arbetsplatser eller andra insatser i yrkeshögskoleutbildningarna.

Utmaning 3

En utmaning var att få ut vinster av att använda modern kommunikationsteknik och digital kompetens inom den egna förvaltningens insatser. Här kan Xenter bidra till att utveckla fler samarbeten för att bygga utbildnings- och kompetenskedjor där Vägledning och kompetens, Vägledningen, YrkesVux, Vuxenutbildning, SFI och Xenter samverkar utifrån varje individs behov av unika utbildnings- och yrkeskompetensinsatser.

Resultat

Ett tydligt samarbete har utvecklats inom SFI, där Xenter och Vuxenutbildningen genomfört ett projekt med nya pedagogiska perspektiv och nya läromodeller, med goda resultat för nyanlända unga.

Ett annat samarbete har genomförts i samarbete med Vägledning och kompetens inom området yrkessvenska, där personalen arbetat med att använda filmer i instruktioner till arbetsmoment inom t ex restaurangutbildningen.

Utmaning 4

En utmaning var att öka samverkan med det lokala och regionala näringslivet för att hitta den ömsesidiga nyttan där Xenter kan vara en bas för kompetensanskaffning och kompetensutveckling.

Resultat

Ett tydligt samarbete har etablerats med näringslivskontoret, där Xenters funktion och tillgångar idag finns med som en del i ett erbjudande när näringslivskontoret träffar Botkyrkas företagare.

Xenter har idag ett direkt samarbete med cirka 400 namngivna kontakter i företag som sitter i ledningsgrupper på befintliga och sökta utbildningar inom Yrkeshögskolan och som deltar med kompetens, arbetsplatser eller andra insatser i yrkeshögskoleutbildningarna.

Xenter har idag cirka 50 namngivna kontakter på 25 olika högskolor

Tre nya YH-utbildningar, varav två inom området industri/teknik har beviljats. Antagning till dessa sker under hösten 2015.

Utmaning 5

En utmaning var att med vidgade europeiskt perspektiv stärka Botkyrkas utvecklingskraft – framförallt inom området ”Framtidens jobb”.

Resultat

Två EU-ansökningar har tagits fram med egen kraft, där Xenter är projektledare. En Erasmus+ ansökan tillsammans med partners i Tyskland, Holland och Rumänien och en ansökan inom EU-programmet Central Baltic Programme, där partnern är från Estland. Båda ansökningarna handlar om hur man med hjälp av nya modeller och metoder för lärande antingen kan reducera risken för avhopp, eller stärka lärandet för att de studerande ska ta ett ökat egenansvar för sina studier i skolan och på arbetsplatsförlagt lärande.

Xenter deltar också som part – och framtida leverantör av kompetens till ett ESF-projekt som projektleds av arbetsgivarorganisationen Grafiska företagen och som syftar till att möta omvandlingen inom den grafiska industrin.

Under året har Skolverket beviljat Xenter och Tumbagymnasiet fyra nya intag av spetsutbildningar inom estetiska programmet. Det är unikt att en kommun får så många spetsutbildningar, och i detta fall har Xenters kompetens, utrustning, kontaktnät, renommé samarbete högskolor och branscher och experter spelat en avgörande roll för att utbildningarna skulle beviljas.

Sammanfattningsvis är intrycket att Xenter tagit sig an de utmaningar som formulerades i slutet av 2013 för att möta 2014 på ett sätt som förstärker intrycket av att personalen har hög professionalitet inom sina ämnesområden och inom lärande, att det inom Xenter finns en hög teknisk kompetens och nivå, att nätverksbyggande anses som en framgångsfaktor och att det finns en tydlig ambition att uppnå och mäta såväl gemensamma som individuella mål.

Mål enligt handlingsplan 2014 och måluppfyllelse 2014

Mål inom målområdet - Medborgarnas Botkyrka

- Fler deltagare från Botkyrka söker Xenters spetsutbildningar och Yrkeshögskoleutbildningar.
- Minst 80% av elever på gymnasiets spetsutbildningar och Xenters högskoleutbildningar ska uppleva en hög grad av delaktighet och inflytande i sin utbildning och i samhällsutvecklingen.

Resultat

- Andelen elever på från Botkyrka har ökat från 15 till 21 %. Eftersom det totala antalet studeranden samtidigt ökat, så är målet uppnått både i relativa och absoluta tal.
- Inom yrkeshögskolan anger 64% att de är delaktiga och har inflytande över utbildningen och inom gymnasiet 42 %. Målet är inte uppnått.

Mål inom målområdet – Botkyrkaborna ha mer jämställda villkor

- Xenter uppnår exakt lika goda resultat för kvinnor som för män, och alla uppger att de blir likvärdigt bemötta oavsett kön, etnicitet och klass.

Resultat

- Betygsresultaten för Yrkeshögskolan visar en likhet mellan män och kvinnor till 100%. För gymnasiet är siffran 91%. Målet är delvis uppnått.
- 100% av Yrkeshögskolans studenter uppger att de blir likvärdigt bemötta och 87% inom gymnasieskolan. Målet är delvis uppnått.

Mål inom målområdet – Botkyrkaborna är friskare och mår bättre

- 80% av deltagarna i Xenters utbildningar skall uppleva att de genom utbildningen har fått en större möjlighet att påverka sin framtid.

- 80% av deltagarna i Xenters utbildningar skall uppleva att de har stärkts i det entreprenöriella förhållningssättet.

Resultat

- 74% av eleverna på gymnasiet uppger att de efter studierna fått en större möjlighet att påverka sin framtid. Motsvarande värde för Yrkeshögskoleutbildningarna är 85%. Målet är delvis uppnått.
- 93% av eleverna på gymnasiet uppger att de har stärkts i det entreprenöriella förhållningssättet och 83% uppger detsamma på Yrkeshögskolan. Målet är uppnått.

Mål inom målområdet – Framtidens jobb

- 50% av de studerande skall uppge att de under utbildningen komma i kontakt med branscher eller jobb som de tidigare inte haft tillgång till.
- 50% av de studerande skall uppge att de efter tiden på Xenter uppge att de skulle kunna tänka sig att vara företagare inom sitt kunskapsområde.
- Företag, organisationer och förvaltningar skall uppleva att samarbetet med Xenter har varit nyttigt för utvecklingsarbetet.

Resultat

- 52% av de studerande på gymnasiet uppger att de kommit i kontakt med branscher eller jobb som de tidigare inte haft tillgång till. Mätning på Yrkeshögskolan kommer att göras under 2015. Målet är uppnått för den del där mätning genomförts.
- 40% av de studerande på gymnasiet uppger att de efter tiden på Xenter uppge att de skulle kunna tänka sig att vara företagare inom sitt kunskapsområde. Ingen mätning har genomfört inom Yrkeshögskolan. Målet är ej uppnått för den del där mätning genomförts.
- 70% av företagen som samarbetat med Yrkeshögskolan säger att det stärkt deras utvecklingsarbete. Målet är ej uppnått för denna del. Mätning för gymnasiet görs under 2015.

Mål inom målområdet – Välfärd med kvalitet för alla

- Xenters yrkeshögskoleutbildningar ingår som en del i en kedja för att nå ett hållbart yrkesliv, genom samarbete med Vägledning och kompetens med Vuxenutbildningen.
- Xenter utvecklar ytterligare yrkeshögskoleutbildningar inom bristyrkesområden i regionen.
- Xenter utvecklar nya utbildningsformer som innebär att möjligheten till kompetensväxling görs oberoende av tid och rum.

- Xenter bidrar med sin mediepedagogiska kompetens till att utveckla nya läromodeller som bidrar till ökad måluppfyllelse i alla undervisningsformer. Från grundskola till högskola.

Resultat

- Konkreta samarbetsprojekt har inletts med både Vägledning och kompetens samt med Vuxenutbildningen för att hitta former för nya läromodeller. Diskussioner om hur Xenters utbildningar kan ingå som en del i en individuell studieplanering mot ett mål har också inletts med både Vägledning och kompetens och med Vuxenutbildningen.
- Xenter ansökte om 14 nya Yrkeshögskoleutbildningar 2014. Tre beviljades – vilket motsvarar det genomsnitt som gäller för riket som helhet. Xenters ambition att förstärka med nya yrkeshögskoleutbildningar inom teknik/industri bar frukt i och med beviljande av utbildningar till Hisstekniker och 3D-tekniker, och omdaning av yrkesroller inom den grafiska sektorn stärktes genom beviljandet av utbildningen Expo-Skylt och storbild.
- Xenter har under året utvecklat nya modeller för lärande, bland annat genom så kallat ”Flippat lärande”, som innebär att undervisningsmaterial spelas in och redigeras i form av filmer med indexering av ämnen, där de studerande kan använda materialet för att studera i förväg eller repetera i efterhand. En distansutbildningsutrustning har installerats under året, och arbetet med att utbilda personal inom området har påbörjats.
- Xenter har inom sitt Mediepedagogiska centrum förstärkt med mera personal för att arbeta med nya modeller för lärande. Under året har en kurs i ”tyst kunskap”, även kallat erfarenhetsbaserad kunskap hållits för delar av Xenters personal, och forskningsbaserad kompetens inom samma område har knutits till Xenter. Genom samarbetet med Vuxenutbildningen och Vägledning och kompetens har ”Flippat lärande” prövats. Under året har också ett intressant samarbete genomförts med Stockholms Dramatiska högskola, där deras studenter tagit fram TV- program som Xenters studenter inom utbildningen Livesändningsspecialist har producerat och sänt ut i etern.

Sammanfattningsvis kan det konstateras att många mål, men inte alla mål, är uppfyllda, och att vissa mål inte är mätta. Inom de områden där måluppfyllelse inte uppnåtts finns det en medvetenhet i organisationen om vad som behöver göras, och flera av dessa åtgärder har redan inletts. I de fall där mätningar inte genomförts under året så finns det också en plan för hur mätningarna skall komma till stånd under 2015.

Xenter – volymer och ekonomi 2013 - 2014

Volymer

<u>Antal helårsplatser på yrkeshögskolan</u>	<u>2013</u>	<u>2014</u>
Kvinnor	98	103
Män	93	111

<u>Antal helårsplatser på spetsgymnasiet</u>	<u>2013</u>	<u>2014</u>
Flickor	121	128
Pojkar	50	54
Totalt	171	182

Cirka 1 000 deltagare i Mediepedagogiskt centrum

Samarbete med cirka 400 företag, cirka 20 organisationer/föreningar och cirka 25 olika högskolor

Under året har vi sett nästan en dubbling av volymerna inom event och konferens, där ett stort event var att Google förlade sitt seminarium "Google for Education Summit" till Xenter, där cirka 180 deltagare från hela Norden möttes för att lära sig mer om IT i undervisningen.

Ekonomi

<u>År</u>	<u>2013</u>	<u>2014</u>
Intäkter	23 737	22 747
Kostnader	-41 033	-40 071
Nettokostnad	-17 296	-17 324

Redovisningen av ekonomi avser den anslagsfinansierade delen.



Remiss – FN:s barnkonvention (AVUX/2014:91)

Beslut

Arbetsmarknads- och vuxenutbildningsnämndens förslag till kommunstyrelsen:

Motionen är besvarad.

Sammanfattning

FN:s konvention om barnets rättigheter ratificerades i Sverige år 1990, vilket betyder att alla myndigheter, kommuner och statliga organisationer måste införa konventionen i sitt arbete. Konventionen är dock ännu inte inkorporerad i svensk lagstiftning.

Regeringen har aviserat att de under mandatperioden vill arbeta för att barnkonventionen blir svensk lag. Vi ser därför inga hinder att kommunen förstärker det redan pågående arbetet med att implementera barnkonventionens bestämmelser i den kommunala organisationen och verksamheten.

Majoriteten av arbetsmarknads- och vuxenutbildningsnämndens verksamhetsområden berör inte direkt barn under 18 år. Undantagen är aktivitetsansvaret som berör alla elever i gymnasieålder, och som utförs på uppdrag av utbildningsnämnden. Principen är att barn under 18 år ska gå i skolan men där det inte är möjligt har kommunen ansvar för att erbjuda ungdomen en insats. På uppdrag av utbildningsnämnden utför vi också spetsutbildningar inom det estetiska gymnasieprogrammet.

Vårt arbete med aktivitetsansvaret och spetsutbildningarna skulle kunna utvecklas ytterligare utifrån ett barnrättsperspektiv.

Arbetsmarknads- och vuxenutbildningsförvaltningen redogör för ärendet i en tjänsteskrivelse 2015-02-02.



2014-10-13

Dnr KS/2014:564

Referens
Lena Bogne

Mottagare
Samtliga nämnder

Motion – Angående FN:s barnkonvention (S)

Översänder rubricerat ärende för yttrande snarast efter respektive nämnds sammanträde i februari 2015.

Med vänliga hälsningar
Lena Bogne



Socialdemokraterna
FRAMTIDSPARTIET

Motion angående FNs barnkonvention

FN:s konvention om barns rättigheter antogs av FN:s generalförsamling 1989. I Sverige ratificerades barnkonventionen 1990. En naturlig utgångspunkt i arbetet med barn och unga är FN:s barnkonvention.

Grundprinciperna i konventionen om barns rättigheter återfinns i artiklarna 2,3,6 och 12.

Artikel 2: inga barn skall diskrimineras,

Artikel 3: alltid sätta barnets bästa i fokus

Artikel 6: konventionen handlar om att åtgärder som säkrar rätten till fysiskt, psykiskt, andlig, moralisk, psykologisk och social utveckling vidtas

Artikel 12: handlar om barn och ungas rätt till delaktighet.

Enligt artikel 4 ska de stater som ratificerat barnkonventionen säkerställa att barnkonventionen blir verklighet. För några månader sen diskuterade Riksdagen FN:s barnkonvention. Min förhoppning var att man skulle besluta att säkerställa barnkonventionens roll genom lagstiftning, så skedde inte.

Därför föreslår jag:

Att Kommunfullmäktige ger alla nämnder i uppdrag att implementera barnkonventionens bestämmelser i sin verksamhet.

Vi behöver inte vänta längre. Vi kan besluta nu.

Bifall till motionen

Taina Virta (s)



Referens
Frida Mörtlund

Mottagare
Arbetsmarknads- och vuxenutbildnings-
nämnden

Yttrande över motion om implementering av FN:s barnkonvention

Förslag till beslut

Arbetsmarknads- och vuxenutbildningsnämndens förslag till kommunstyrelsen:

Motionen är besvarad.

Sammanfattning

FNs konvention om barnets rättigheter ratificerades i Sverige år 1990, vilket betyder att alla myndigheter, kommuner och statliga organisationer måste införa konventionen i sitt arbete. Konventionen är dock ännu inte inkorporerad i svensk lagstiftning.

Regeringen har aviserat att de under mandatperioden vill arbeta för att barnkonventionen blir svensk lag. Vi ser därför inga hinder att kommunen förstärker det redan pågående arbetet med att implementera barnkonventionens bestämmelser i den kommunala organisationen och verksamheten.

Majoriteten av arbetsmarknads- och vuxenutbildningsnämndens verksamhetsområden berör inte direkt barn under 18 år. Undantagen är aktivitetsansvaret som berör alla elever i gymnasieålder, och som utförs på uppdrag av utbildningsnämnden. Principen är att barn under 18 år ska gå i skolan men där det inte är möjligt har kommunen ansvar för att erbjuda ungdomen en insats. På uppdrag av utbildningsnämnden utför vi också spetsutbildningar inom det estetiska gymnasieprogrammet.

Vårt arbete med aktivitetsansvaret och spetsutbildningarna skulle kunna utvecklas ytterligare utifrån ett barnrättsperspektiv.

Ärendet

Taina Virta (S) har i en motion till kommunfullmäktige föreslagit att kommunfullmäktige ska ge alla nämnder i uppdrag att implementera barnkonventionens bestämmelser i sin verksamhet.

2015-02-02

Dnr AVUX/2014:91

Arbetsmarknads- och vuxenutbildningsnämnden har berett ärendet.

Yttrande

FNs konvention om barnets rättigheter ratificerades i Sverige år 1990, vilket betyder att alla myndigheter, kommuner och statliga organisationer måste införa konventionen i sitt arbete. Konventionen är dock ännu inte inkorporerad i svensk lagstiftning.

Frågan om att efterleva barnkonventionens artiklar i den kommunala verksamheten är viktig och regeringen har aviserat att de under mandatperioden vill arbeta för att barnkonventionen blir svensk lag. Vi ser därför inga hinder att kommunen förstärker det redan pågående arbetet med att implementera barnkonventionens bestämmelser i den kommunala organisationen och verksamheten. Vi föreslår att ett implementeringsarbete sker på ett strukturerat sätt och med en koordinerad ledning/styrning.

Majoriteten av arbetsmarknads- och vuxenutbildningsnämndens verksamhetsområden berör inte direkt barn under 18 år. Undantaget är aktivitetsansvaret som berör alla elever i gymnasieålder, och som utförs på uppdrag av utbildningsnämnden. Principen är att barn under 18 år ska gå i skolan men där det inte är möjligt har kommunen ansvar för att erbjuda ungdomen en insats. På uppdrag av utbildningsnämnden utför vi också spetsutbildningar inom det estetiska gymnasieprogrammet.

Flera av barnkonventionens artiklar är relevanta för arbetet med aktivitetsansvaret, till exempel följande artiklar:

Artikel 2 - Alla barn har samma rättigheter och lika värde. Ingen får diskrimineras.

Artikel 3 - Barnets bästa ska alltid komma i första rummet.

Artikel 4 - Konventionsstaterna ska sträva efter att till det yttersta av sina tillgängliga resurser söka förverkliga barnets sociala, ekonomiska och kulturella rättigheter.

Artikel 6 - Varje barn har rätt att överleva och att utvecklas.

Artikel 12 - Barnet har rätt att uttrycka sin mening i alla frågor som berör det.

Vårt arbete med aktivitetsansvaret och spetsutbildningarna skulle kunna utvecklas ytterligare utifrån ett barnrättsperspektiv. Resurser för och stöd i implementeringsarbetet bör tilldelas från kommunstyrelsen.

Indirekt påverkar flera av våra verksamheter barn genom att deras föräldrar eller vårdnadshavare deltar i verksamheterna. Föräldrars eller vårdnadshavares deltagande i utbildning eller arbetsliv skapar en större möjlighet för barn att få tillgång till förskolan där barnets kognitiva och språkliga utveckl-

2015-02-02

Dnr AVUX/2014:91

ing ligger i fokus. Förskolan är också en plats där barn kan utveckla sociala relationer till andra barn och vuxna utanför familjen.

Begränsade svenska språkkunskaper och samhällsinformation kan försvåra för exempelvis nyanlända föräldrar eller vårdnadshavare att ge sina barn stöd i skolan och i sociala relationer. Ett ökat deltagande i arbetsförberedande insatser kan underlätta för att få språkundervisning och tillgång till mer samhällsinformation. En ökad sysselsättningsgrad bland föräldrar påverkar också indirekt barn genom att det bidrar till en minskad risk för ekonomisk utsatthet.

Barn i ekonomiskt utsatta familjer är överrepresenterade i risk för sämre hälsa och skolresultat. Särskilt utsatta är barn i familjer som får ekonomiskt bistånd. Framförallt har oftare ensamstående med barn och utrikes födda föräldrar låg ekonomisk standard.¹ Kommunernas uppsökande arbete är viktigt för att etablera en kontakt med vuxna som står utanför utbildningssystemen och arbetsmarknaden. Detta arbete pågår ständigt och är ett viktigt led i att i förlängningen uppfylla barnets rättigheter.

Jan Strandbacke
Förvaltningschef

Andreas Liljenrud
Utvecklingschef

Expedieras till
Kommunstyrelsen

¹ Fördjupad omvärldsbevakning, folkhälsa 2016-2019, fokus Barn och Unga, Botkyrka kommun



Remiss - Nya riktlinjer för dialogforum (AVUX/2015:8)

Beslut

Arbetsmarknads- och vuxenutbildningsnämndens förslag till demokratiberedningen:

Remissen är besvarad.

Sammanfattning

Botkyrka kommun tar fram nya riktlinjer för dialogforum. Demokratiberedningen har skickat ett förslag till riktlinjer på remiss. Det har funnits ett behov att tydliggöra dialogforums funktion, påverkansmöjligheter och hur forumen organiseras. Arbetsmarknads- och vuxenutbildningsnämnden välkomnar reviderade riktlinjer för dialogforums verksamhet. Det är viktigt att både för den kommunala organisationen och för medborgaren tydliggöra vilken inflytandegrad dialogforum har och hur återkoppling ska ske till dialogforums deltagare och övriga medborgare i efterhand.

Arbetsmarknads- och vuxenutbildningsförvaltningen redogör för ärendet i en tjänsteskrivelse 2015-02-02.



2014-11-26

Dnr KS/2013:537

Referens
Ahmad Azizi

Mottagare
Demokratiberedningen

Reviderade riktlinjer för dialogforums verksamhet

2014-11-26

Dnr KS/2013:537

Innehållsförteckningar:

Inledning	3
Dialogforum - ett stöd till den representativa demokratin	3
Dialogforums syfte och funktion	4
Organisation	5
Genomförande av dialogforum	5
Förtroendevaldas roll i dialogforumen	6
Ordförandes roll	6
Ledamöternas roll	6
Nämndernas uppdrag och ansvar	7
Förvaltningarna	7
Arbetsätt och uppföljning	8
Metod och mötesformer	8
Val av tema för dialogforum	8
Olika platser för möten	9
Formulera årliga mål	9
Målgrupp och representativitet	9
Kommunikation	10
Återkoppling	10
Vad ska återkopplas till och från nämnder och förvaltningar?	11
Samarbete mellan dialogforum och områdesgrupperna	12
Stöd i arbetet	12
Demokratiutvecklarens ansvar	12
Dialoginformatörens ansvar	13
Områdesutvecklarnas ansvar	13
Resurser	14
Budgetansvar	14
Utvärdering	14

2014-11-26

Dnr KS/2013:537

Inledning

De reviderade riktlinjerna för dialogforums verksamhet utgår från de behov av förändringar som har identifierats i kommunens strategi för demokrati och delaktighet:

För att förbättra och förenkla för medborgares inflytande i sitt eget område så behöver dialogformen utvecklas. Dialogforumen ska vara utformade så att medborgarnas synpunkter på ett tydligt sätt kan tas tillvara på och användas som underlag vid beslutsfattande. De ska dessutom spela en självklar roll i respektive områdes utveckling.

Mångkulturellt centrum's utvärdering av dialogforum och möten med dialogforums presidier under 2014 har använts som underlag till revidering av riktlinjerna.

Botkyrkas dialogforum har sedan 2007 fungerat som ett politiskt forum där kommuninvånarna träffar förtroendevalda. Dialogforum är en verksamhet under kommunfullmäktige. Alla dialogforum, nämnder, berörda förvaltningsverksamheter och kommunala bolag omfattas av riktlinjerna och ska följa dem och ta ansvar för att riktlinjerna följs.

Dialogforum - ett stöd till den representativa demokratin

Genom att på ett metodiskt sätt lyssna på väljarna också mellan valen stärks både demokratin och kommunernas verksamheter. Dialogforum ska vara tydligt om i vilken grad deltagarna har möjlighet att påverka. Delaktighetstrappan (se bild) ska alltid användas för att förtydliga hur stort inflytande ska medborgarna ges i just denna fråga.



2014-11-26

Dnr KS/2013:537

Dialogforums syfte och funktion

Dialogforum är inte ett beslutsorgan utan en kompletterande kontaktyta mellan invånare och de förtroendevalda. De förtroendevalda behöver kunna diskutera och reflektera över olika frågor tillsammans med invånare i ett tidigt skede. Invånarna har också ett intresse av att få delta i en sådan dialog i ett skede innan det mesta redan är låst genom olika beslut. För de förtroendevalda blir steget efter forumdialogen att driva partipolitisk opinion och/eller att ta frågan till politiskt beslut i kommunen.

Dialogforums huvuduppdrag är att bjuda in invånarna i sitt område till dialog kring frågor med anknytning till området. Dialogen ska kunna nå även dem som inte brukar engagera sig i politiska frågor och den demokratiska processen. Medborgarna ska kunna väcka nya frågor, och frågor som är under behandling i kommunen ska kunna tas upp. Det ska ske i ett tidigt skede i beslutsprocessen för att ge invånarna reell möjlighet att påverka samt göra det möjligt för de förtroendevalda att ta politiska initiativ.

Dialogforum kan också användas för genomförande av rådslag om konkreta lokala frågor. Varje dialogforum har en egen budget. Det ger utrymme till mer meningsfulla dialoger med kommuninvånarna.

Dialogforum är inte en beredning till kommunfullmäktige i kommunallagens mening och inte ett beslutsorgan som styr verksamheter. De ärenden som väcks på forums möten och som kräver politiska beslut tas upp i kommunstyrelsen eller berörd nämnd efter vanlig beredning. Berörd nämnd/kommunstyrelsen delges dialogforums synpunkter genom protokoll. Återrapportering ska ske från nämnd/kommunstyrelsen till dialogforum för att möjliggöra den fortsatta dialogen med invånarna och den återkoppling av dialogresultatet som ska göras till deltagarna och allmänheten efter varje dialogforum.

Dialogforums verksamhet ska följas både kvantitativt och kvalitativt. Att mäta antalet deltagare är ett sätt att utvärdera utvecklingen. Höga antal deltagare i dialogforum är viktigt. Men det är också nödvändigt att följa genomförande och sakfrågor håller hög kvalitet. Det är viktigt att möten inbjuder till kvalitativa samtal. Dialogforum måste också utvärdera i vilken grad en dialog resulterar i faktisk påverkan eller ger nya idéer inför politiska beslut.

Det är viktigt att tillåta vissa debatter på dialogmötena för att politikernas ståndpunkter ska bli tydliga för medborgarna.

2014-11-26

Dnr KS/2013:537

Dialogforumen kan framföra sina förslag direkt till kommunfullmäktige och/eller till nämnder. Dialogforum behöver uppfattas som en användbar arena för att skriva medborgarförslag, detta för att ge varje möte större politisk betydelse och en upplevelse av inflytande till invånarna. Om en majoritet av deltagarna på ett dialogmöte tycker något, måste det finnas möjlighet för politikererna att driva deras beslut vidare.

Organisation

Dialogforum har 11 ledamöter och inga ersättare. De utses av kommunfullmäktige som också utser ordförande och vice ordförande. Ledamöterna bör vara förankrade i området och/eller kommunfullmäktige eller nämnd. Cirka hälften av ledamöterna bör vara ledamöter eller ersättare som sitter i fullmäktige eller nämnd.

Ärenden som handlar om dialogforums organisering, arbetssätt och liknande bereds av demokratiberedningen.

Genomförande av dialogforum

Ordföranden i dialogforum och ordföranden i områdesgruppen ansvarar tillsammans med områdesutvecklaren i respektive område för samordningen mellan områdesgruppen och dialogforum. Bland annat ska dialogforums behov av att nå ut med information samordnas med områdesgruppernas information till området.

Det generella upplägget för alla dialogforum bör vara:

- Ledamöten ställer frågor, lyssnar, reflekterar och säger vid behov vad de själva tycker.
- Närvarande invånare ges god möjlighet att framföra sin syn på de frågor som tas upp på forumet.
- Inga beslut fattas.
- Inga uppdrag ges till tjänstemän vid mötet.
- Redovisning ska alltid ske av vad som händer med frågorna.

I övrigt framgår roller och ansvarsfördelning enligt nedan.

2014-11-26

Dnr KS/2013:537

Förtroendevaldas roll i dialogforumen

- De politiska partierna bör utse förtroendevalda i dialogforum som är förankrade i områdesdialogen och har kunskap om stadsdelen. Det är viktigt att fritidspolitiker är förankrade i området för bättre utfall i mötet med invånare.
- Ett krav för ledamöter som inte bor i kommundelen bör vara att få möjlighet till utbildning om den stadsdel man ingår i.
- Politisk erfarenhet och god förankring i stadsdelen bör vara ett krav för att ingå i dialogforumens presidier.
- Ordförande och viceordförande måste vara väl insatta i vilka processer som är igång i området som är viktiga att föra dialog kring. Presidiet måste också vara väl insatt i dialogforums riktlinjer och ansvar.

Ordförandes roll

- Ordförande ansvarar för att dialogforum årligen sätter upp mål för verksamheten och som en del av ordinarie uppföljning rapporterar resultaten. Uppföljningen ska också omfatta en ekonomisk redovisning för dialogforum under året.
- Ordförande leder och håller ihop det interna och externa arbetet i dialogforum (planering av möten och teman, upplägg, uppföljning, utveckling med mera.)
- Ordföranden ska vid varje möte inledningsvis göra dialogforums syfte klart för deltagarna men också så långt möjligt berätta hur resultaten av den aktuella dialogen är tänkt att användas.
- Ordförande i dialogforum ansvarar för att följa upp frågorna i de minnesanteckningar som anmäls till nämnd och återkoppla det som händer med frågorna till kommande möte i dialogforum.
- Ordföranden avgör vilka nämnder som berörs av de frågor som behandlas i minnesanteckningarna.
- Remisser som besvaras av dialogforum bereds av ordföranden.

Ledamöternas roll

- Dialogforums ledamöter har i uppdrag att aktivt delta i dialogforumen och att informera om diskussioner, åsikter och förslag i sina partiorganisationer och kommunala grupper.
- Det är viktigt att ledamöterna i dialogforum deltar och är engagerade.
- Ledamöterna uppmuntras också att vara aktiva i sociala medier.

2014-11-26

Dnr KS/2013:537

Nämndernas uppdrag och ansvar

Nämnderna har ett eget ansvar för att föra dialog kring frågor inom sina ansvarsområden. Däremot kan en nämnd välja att sända en fråga till dialogforum på remiss om det är ett lämpligt sätt att inhämta invånarnas synpunkter. Nämnderna ansvarar också för att besvara frågeställningar från dialogforum inom deras ansvarsområden.

Minnesanteckningar från de olika dialogforum bör vara en egen punkt på nämndernas dagordningar, inte anmälningsärenden. Syftet med detta är att säkra att dialogforums resultat tas på allvar i berörd nämnd, för att underlätta en konkret återkoppling av det som händer med dialogresultat hos nämnden tillbaka till dialogforum, och för att stärka kopplingen mellan dialogforum och respektive nämnd.

Nämndordföranden behöver involveras i att identifiera hur flödet mellan dialogforum och nämnder ska kunna fungera bättre. De behöver också involveras för att hitta rätt form för nämnderna att ta del av informationen. Dialogforums presidier väljer vad som ska gå vidare till respektive nämnd och eventuell förvaltning. Nämndordförande har rutiner för hur de förslag och synpunkter som kommit från dialogforum följs upp i nämnden och hur de går vidare och återkopplas.

Dialogforum rekommenderas att bjuda in nämndordföranden och förvaltningschefer till ett presidiummöte per år för att förtydliga och utveckla kontakten dem emellan enligt riktlinjerna för dialogforum.

Förvaltningarna

Beroende på vilka frågor som tas upp i dialogforum kan berörda tjänstemän behöva kallas.

Alla förvaltningar och kommunala bolag ansvarar för återkoppling till dialogforum och medborgarna av de synpunkter och förslag som förvaltningen erhållit från dialogforum.

Förvaltningar utser kontaktpersoner som ska ta emot de synpunkter och förslag som inriktas till förvaltningen. Dialogforum ska veta vem på förvaltningen och bolagen som ansvarar för att ta emot dialogforums frågor, förslag och synpunkter.

2014-11-26

Dnr KS/2013:537

Arbetsätt och uppföljning

Dialogforum har 4 - 6 offentliga möten per år. Däremellan kan lika många interna planeringsmöten genomföras vid behov.

Dialogforum ska ges möjlighet att kontinuerligt söka former för sin verksamhet för att anpassa den till lokala förhållanden. Det kan gälla teman som väcker intresse, former för information, metoder för dialog, kontakter med föreningar och liknande.

Som stöd för denna vidareutveckling ska varje dialogforum årligen sätta upp mål för verksamheten och som en del av ordinarie uppföljning rapportera resultaten. Uppföljningen ska även omfatta en ekonomisk redovisning för varje dialogforum. Kommunstyrelsen bereder frågan via demokratiberedningen.

Metod och mötesformer

Botkyrkas dialogforum har olika lokal karaktär. Metoder och möteformer behöver anpassas till den lokala kontexten så att varje möte upplevs inbjudande av invånarna. Det är ofta nödvändigt att kombinera olika metoder för genomförande av dialogen med kommuninvånarna. Kommunen har utvecklat olika metoder. Ett bra exempel är forskningscirkel för invånare som komplement till dialogforums vanliga mötesform. Metoden ger en djupare förståelse kring den sakfråga som diskuteras.

Tidpunkten för dialogmöten kan variera och även genomföras under dagtid t ex. på serviceboenden och skolor.

Val av tema för dialogforum

- Syftet med varför just det valda ämnet ska vara tydligt. Frågorna måste formuleras så att den målgrupp invånare som är inbjudna blir motiverade och förstår vikten av att delta.
- Representanter för civilsamhället ska ges möjlighet att tillsammans med politikerna besluta om teman till dialoger. Ett sätt är att politikerna väljer tema i samråd med områdesgruppen eller särskilda fokusgrupper.
- På dialogforum ska det finnas möjlighet för deltagarna att påverka val av tema till dialogen. Här har de förtroendevalda en viktig uppgift i att vara de

2014-11-26

Dnr KS/2013:537

som avgör när något är tillräckligt ”moget” att föra en dialog om. Vad som är politiskt aktuellt skiljer sig åt mellan stadsdelarna.

- Medborgarnas och politikernas intresse för medverkan i dialogforum skiljer sig ofta och behöver uppmärksammas. Medborgarna vill ofta föra dialog kring frågor som är konkreta och relativt kortsiktiga. Politiken vill oftare använda dialogforum för att på ett tidigt stadium diskutera långsiktiga utvecklingsplaner innan beslutprocessen påbörjas. Det är viktigt för dialogforum gör en avvägning mellan kort och lång sikt.

Olika platser för möten

- Platsen för dialogen spelar roll för att få fler deltagare och för att nå fler invånargrupper till dialogen. Dialogforum bör finnas på fler arenor och använda lokaler som passar målgruppernas förutsättningar.
- Dialogforum bör hålla möten på de platser som berörs av frågan, till exempel i skolor när dialogen handlar om skolan, längre ut på landet när den t ex handlar om lokaltrafik, hos en förening för att få föreningsmedlemmar till dialogen.
- Platsen måste också vara tillgänglig för invånare med funktionsnedsättningar.

Formulera årliga mål

- Ett grundkrav är att alla dialogforum följer angivna riktlinjer om att sätta upp mål och formulera mål för varje dialog.
- Det är viktigt att ha både kvantitativa och kvalitativa mål. De mål som finns idag är oftast kvantitativa d v s. antal deltagare man önskar uppnå per dialog, antal nya mötesplatser att genomföra dialogen på, eller antal ledamöters närvaro.
- Målen behöver kompletteras med kvalitativa mål, t ex hur mycket dialogen påverkat politiska beslut under året. Det bör också kunna följas upp hur olika mötesformer bidragit till en bättre eller sämre dialog.

Målgrupp och representativitet

Dialogforum har fortfarande svårigheter att engagera ett större antal deltagare och deltagare från olika samhällsgrupper. Representativiteten av invånare un-

2014-11-26

Dnr KS/2013:537

der 50 år, av ungdomar och av olika minoritetsgrupper i kommunen är låg. Huvuddelen av dem som deltar på dialogmöten är äldre majoritetssvenskar. Olika kommundelar har olika utmaningar att nå ut till kommuninvånarna och motivera dem att komma till dialogmöten. För att förändra detta bör följande prioriteras:

- Ett fortsatt utvecklingsarbete med att besöka nya platser för att nå fler deltagare.
- En översyn av sammansättningen i kommunens dialogforum. Det har betydelse för deltagarfrekvensen vid dialogerna i vissa områden.
- En ökad användning av lokala nätverk för att bjuda in till dialog i syfte att nå fler invånargrupper.

Kommunikation

- En löpande marknadsföring av dialogforum behövs för att forumet ska bli mer känt för fler kommuninvånare. Marknadsföringen är viktig för den lokala demokratin och för att sprida information om möjligheten för kommuninvånarna vara delaktiga och påverka i kommunen.
- Vi behöver också i högre grad anpassa annonsering och inbjudan till dialogforum till det som av erfarenhet fungerar bäst i olika stadsdelar. Annonsering i de lokala tidningarna motiverar deltagare i vissa områden, medan det är nätverk och personlig kontakt som fungerar bäst i andra områden.
- På kommunens Facebooksida ska information om varje dialogmöte målgruppstyras mot de boende i berörd kommunedel.
- Nyheter om dialogforum ska rapporteras om i Pejlsidorna i Södra Sidan

Återkoppling

Välfungerande dialogforum bidrar till politisk legitimitet, men dialogforum innebär också ett risktagande eftersom medborgarnas förtroende lätt kan minska om de inte upplever att de kan påverka. Många kommuninvånare uppfattar inte att deras åsikter och förslag tas på allvar. Det är viktigt att medborgarna känner att det är värdefullt att delta på dialogmöten.

Botkyrkas strategi för demokrati och delaktighet slår fast följande:

2014-11-26

Dnr KS/2013:537

”Återkoppling ska vara en naturlig del av arbetet med alla typer av deltagardemokrati och dialoger. Alla deltagare i kommunens dialoger ska ha tillgång till resultaten av dialogen, information om hur det som diskuterats hanterats av kommunen och om det påverkat den politiska styrningen eller kommunens verksamheter. Det är självklart att deltagarna i dialogen ska få veta vilka beslut förtroendevalda eller förvaltningen fattar om dialogresultatet.”

En strategisk fokus tydliggör kravet på återkoppling:

”Kommunfullmäktige ska ha ett system för att kunna följa upp möten, dialoger och samtal med medborgarna”.

Ett nödvändigt steg är att kommunfullmäktige fattar ett beslut om ett system för återkoppling av dialog, som alla berörda verksamheter måste följa. Återkopplingen bör uppmärksamma att:

- Det som diskuterats i dialogforum ska formuleras och adresseras. Vad som sedan sker med detta i nämnder, eller möjligen förvaltningar, ska återföras till dialogforum.
- Nämndordförande ska känna till vem som ansvarar för återkopplingen på förvaltning eller i nämnd.
- Återkopplingssystemet måste även innefatta återkoppling till allmänheten, då det sällan är samma invånare som går på alla dialoger.

Hur återkopplingen fungerat bör tas upp på uppföljningar och vara underlag till kvalitativa utvärderingar av dialogforums verksamhet.

Vad ska återkopplas till och från nämnder och förvaltningar?

- Minnesanteckningar från dialogforum ska ge tillgång till detaljer om den dialog som genomförts. Dialogforum ansvarar för minnesanteckningarnas utformning.
- De förslag och frågor som dialogforum tillsammans med deltagarna i dialogen kommit fram till ska gå direkt till berörda nämnders ordförande, presidier och till politiska sekreterare för information. Nämnderna ska ha de förslag och synpunkter som framkommer i dialogforum som stående punkt på dagordningen. Ordförande och presidiet hittar former för vad som ska väljas att gå vidare. Ordförande i varje dialogforum ansvarar för att detta sker.

2014-11-26

Dnr KS/2013:537

- Frågor om felanmälan som uppstår under dialogforum som handlar ska inte skickas till nämnderna, utan direkt efter mötet skickas vidare via befintligt webbformulär.

Samarbete mellan dialogforum och områdesgrupperna

Det finns en nära koppling till områdesgruppernas uppdrag att föra dialog. Det ska inte kunna pågå flera parallella möten med kommuninvånarna om samma fråga. De båda uppdragen ska komplettera varandra och samplaneras.

Presidiet i varje dialogforum behöver ha möten med områdesgrupperna för att följa utvecklingen i kommundelen, och för att få mer kunskap inom olika sakområden. Ordföranden i dialogforum och ordföranden i områdesgrupperna ansvarar tillsammans för samordningen mellan områdesgruppen och dialogforum i respektive område.

Dialogforums ordförande kan med fördel gästa på områdesgruppernas möten för ömsesidigt informationsutbyte.

Dialogforum ska genomföra samråd. Förvaltningar/områdesgrupperna och nämnder kan använda dialogforum istället för att genomföra egna samråd.

Det finns behov av en mer långsiktig tvärsektoriell planering på områdesnivå. Även här är dialogen med invånarna ett viktigt moment där dialogforum kan utveckla en roll.

Stöd i arbetet

Kommunledningsförvaltningen ger dialogforum administrativt stöd för att säkra flödet mellan dialogforum, kommuninvånare och kommunorganisationen.

Demokratiutvecklarens ansvar

Verksamhetsområde demokrati, mänskliga rättigheter och interkulturell utveckling har genom demokratiutvecklaren uppdraget att följa och analysera utvecklingen, och säkra kvalitén som helhet. Stödet behövs också för att säkerställa att flödet för återkoppling fungerar. VO demokrati, mänskliga rättigheter och interkulturell utveckling har ansvaret att:

2014-11-26

Dnr KS/2013:537

- Följa och föreslå utveckling av arbetsätt och rutiner i dialogforums verksamhet.
- Följa hur samspelet mellan områdesgrupperna och dialogforum utvecklas, samt vid behov ge förslag till förbättringar.
- Sammanställa en årlig rapport av dialogforums verksamhet med utgångspunkt från respektive dialogforums mål, antal besökare och genomförda dialoger. Uppföljningen ska även omfatta en kvalitativ analys om dialogforums resultat. Uppföljningen ska också presentera en ekonomisk redovisning.
- Ge stöd i planering och genomförande av dialogforums presidieträffar.
- Vid behov genomföra utbildning för ledamöterna i dialogforum.

Dialoginformatörens ansvar

Dialoginformatören ansvar är att:

- Vara ett operativt kommunikationsstöd inför och efter dialogforums externa möten, i form av annonsering, webb, texter, affischer och flygblad.
- Kommunikationen anpassas till respektive stadsdels förutsättningar och befolkningsstruktur.
- Marknadsföring av dialogforum som koncept liksom av de specifika dialogforumen förbättras.
- Ge stöd vid planering av kommunikationen kring dialogforum.
- Att vara sekreterare under dialogforums externa möten och presidieträffar.

I rollen ingår inte att fungera som operativ utförare i ledamöternas arbete i sociala medier. Dialoginformatörens placering inom kommunen är avgörande för hur effektivt funktionen kan användas.

Områdesutvecklarnas ansvar

Områdeutvecklarnas ansvar är att stödja dialogforums arbete genom att:

- Använda sin områdeskompetens och kunskap som stöd till politikerna när de väljer tema, målgrupp och plats för dialogen.
- Använda sitt nätverk med aktörer och boende i området för att i samarbete med dialoginformatören bidra till att fler deltar på dialogforum.
- Boka lokal och göra utskick inför möten.
- Vara sekreterare vid interna möten.

2014-11-26

Dnr KS/2013:537

- Ta hand om närvarorapportering för utbetalning av arvoden både vid interna och externa forummöten.
- Att vara länk mellan områdesgrupperna och dialogforumen.

Resurser

Ovanstående allokering av personalresurser utgår från antagandet att dialogforum genomförs 4-6 extern och vid behov lika många interna gånger per år i respektive område.

För dialogforums genomförande avsätter kommunstyrelsen årligen en budget för arvoden för sammanträden och planeringsmöten samt omkostnader (bland annat lokalhyra och kommunikation).

Budgetansvar

- Verksamhetsområde kansli och juridik ansvarar för arvoden till ledamöterna.
- Verksamhetsområde demokrati och MR ansvarar för budget avseende driftskostnader, för att hålla ihop helheten och för att fördelning av budget till respektive dialogforum fungerar. Det är viktigt att löpande ha koll på hur den gemensamma budgeten fördelas till respektive dialogforum, vad som ska prioriteras.
- Driftkostnader för dialogforum (teknisk utrustning, marknadsföring, lokalhyra, fika mm) delegeras till de tjänstemän som stödjer varje dialogforums genomförande.
- Den årliga sammanlagda budgeten på 90 000 kr för alla dialogforum behöver ökas till 120 000 kr, från 15 000 kr till 20 000 kr/dialogforum. Det ger nödvändig möjlighet att använda fler metoder för marknadsföring och för att hyra mer lämpliga lokaler och utrustning.

Utvärdering

En utvärdering av dialogforum ska göras varje mandatperiod. Utvärderingen ska följa upp förändringar och utvecklingen av verksamheten i förhållande till fullmäktiges ambition och målsättning för dialogarbetet

2014-11-26

Dnr KS/2013:537



Referens
Frida Mörtlund

Mottagare
Arbetsmarknads- och vuxenutbildnings-
nämnden

Yttrande över remiss om reviderade riktlinjer för dialogforums verksamhet

Förslag till beslut

Arbetsmarknads- och vuxenutbildningsnämndens förslag till demokratiberedningen:

Remissen är besvarad.

Sammanfattning

Botkyrka kommun tar fram nya riktlinjer för dialogforum. Demokratiberedningen har skickat ett förslag till riktlinjer på remiss. Det har funnits ett behov att tydliggöra dialogforums funktion, påverkansmöjligheter och hur forumen organiseras. Arbetsmarknads- och vuxenutbildningsnämnden välkomnar reviderade riktlinjer för dialogforums verksamhet. Det är viktigt att både för den kommunala organisationen och för medborgaren tydliggöra vilken inflytandegrad dialogforum har och hur återkoppling ska ske till dialogforums deltagare och övriga medborgare i efterhand.

Ärendet

Botkyrkas dialogforum har sedan 2007 fungerat som ett politiskt forum där kommuninvånarna träffar förtroendevalda. Dialogforum är en verksamhet under kommunfullmäktige. Alla dialogforum, nämnder, berörda förvaltningsverksamheter och kommunala bolag omfattas av riktlinjerna och ska följa dem och ta ansvar för att riktlinjerna följs.

Tanken bakom dialogforum är att demokratin och kommunens verksamheter stärks av att på ett metodiskt sätt lyssna på väljarna också mellan valen.

Det har funnits ett behov att tydliggöra dialogforums funktion, påverkansmöjligheter och hur forumen organiseras och därför presenteras nu ett förslag till nya riktlinjer för dialogforum som nämnderna ombedes lämna sina yttranden på.

2015-02-02

Dnr AVUX/2015:8

Arbetsmarknads- och vuxenutbildningsnämnden har berett ärendet.

Yttrande

Arbetsmarknads- och vuxenutbildningsnämnden välkomnar reviderade riktlinjer för dialogforums verksamhet. Det är viktigt att både för den kommunala organisationen och för medborgaren tydliggöra vilken inflytandegrad dialogforum har och hur återkoppling ska ske till dialogforums deltagare och övriga medborgare i efterhand.

Vi ser positivt på att ytterligare tydliggöra att de tjänstepersoner och politiker som ansvarar för berörda ämnen eller politikområden för dialogforum ska vara inbjudna och vi skulle gärna se en ännu tydligare ansvarsfördelning och struktur kring hur detta säkerställs.

Att varje förvaltning utser en kontaktperson med ansvar för återkoppling av de synpunkter och förslag som förvaltningarna har erhållit, anser vi vara en rimlig och tydlig arbetsgång.

Vi vill också trycka på vikten av att förvaltningarnas tjänstepersoner kan aktualisera temaförslag för dialogforum och att synliggöra gången för hur detta kan ske.

När det gäller målgrupp och representativitet uttrycks de svårigheter som finns att engagera ett större antal deltagare och deltagare från olika samhällsgrupper. I detta stycke saknar vi ett genusperspektiv och vill skicka med att utvärderingen av dialogforum bör ha ett starkt fokus på målgrupp och representativitet där även ett genusperspektiv tas med.

Jan Strandbacke
Förvaltningschef

Andreas Liljenrud
Utvecklingschef

Expedieras till
Demokratiberedningen



ESF-ansökan

Beslut

Arbetsmarknads- och vuxenutbildningsnämnden har tagit del av informationen om ESF-ansökan.



Tilläggsäskande av investeringsmedel för Xenters nya YH-utbildningar (AVUX/2015:16)

Beslut

Arbetsmarknads- och vuxenutbildningsnämnden beslutar att hos kommunstyrelsen äska 2 mnkr för investeringsmedel för inköp av inventarier till de nya yrkeshögskoleutbildningar Botkyrka kommun har beviljats.

Sammanfattning

Xenter driver på nämndens uppdrag yrkeshögskoleutbildningar i Botkyrka kommun. Dessa finansieras i huvudsak med statliga medel och insatser från näringslivet. Yrkeshögskoleutbildningens intäkter och kostnader särredovisas i budget och i redovisning. I och med att beslut om yrkeshögskoleutbildningar kommer först i januari innevarande år tog nämnden i framtidsplaneringen beslut om att hantera investeringar kopplat till nya yrkeshögskoleutbildningar genom att till kommunstyrelsen ställa ett tilläggsäskande.

I årets tilldelning, som beslutades av myndigheten den 21 januari, beviljades Xenter två nya utbildningar inom området teknik/industri – Hisstekniker och 3D-tekniker. Båda dessa utbildningar är teknik- och investeringstunga. Xenter beviljades också fortsatta intag till Expo-skyld och storbildsproducent som startat redan under 2012.

Både Hisstekniker och 3D-teknikerutbildningen kommer att kräva investeringar i form av utrustning, verktyg och maskiner. I planering och genomförande av utbildningarna deltar branscher och företag som ligger i framkant inom respektive utbildningsområde. I samarbete med Xenter diskuteras då krav på utrustningsnivå för att hålla en adekvat och kvalitativ utbildning. Ofta hittas då lösningar där utrustning kan skänkas, deponeras eller säljas till ett lägre pris till utbildningsanordnaren Xenter. Som exempel kan nämnas Expo-skyld och storbild, där ett företag inom branschen deponerat utrustning till miljonbelopp på Xenter – för att användas i undervisningen och därigenom få ut mera väl förberedda studeranden på LIA-perioderna på företagen.

2015-02-17

Dnr AVUX/2015:16

Efter samråd med Xenters, arbetsmarknads- och vuxenutbildningsförvaltningens samt kommunens ekonomichefer föreslogs under hösten 2014 att det för 2015 beviljas en särskild investeringsram för Xenter för de externt finansierade verksamheterna, och att kapitalkostnaderna för dessa investeringar belastar de externt finansierade verksamheternas resultat.

För år 2015 beräknas en investeringsram motsvarande 2 mnkr behövas för att täcka eventuella investeringsbehov i huvudsak i utbildningarna Hisstekniker och 3D-tekniker. Det bör förtydligas att detta rambelopp endast är en yttre ram – beroende på i hur hög utsträckning branscherna och företagen kan bidra med delfinansiering i form av skänkt utrustning, deponerad utrustning eller kraftigt rabatterad köpt utrustning. Xenters strävan är att hålla nere investeringskostnaderna till ett minimum – eller ett optimum för att bedriva en utbildning med sådan kvalitet att den ur kvalitetsperspektiv kan beviljas även vid ett omsök hos Myndigheten för yrkeshögskolan.

Avskrivningen av dessa investeringsmedel tas från de överskott som normalt upparbetas inom pågående externt finansierade projekt inom Xenter och påverkar således inte kommunens totala investeringsram och finansieringsbehov.

Arbetsmarknads- och vuxenutbildningsnämnden föreslår därmed kommunstyrelsen att bevilja investeringsmedel på 2 mnkr att använda för investeringar kopplat till Xenters nya yrkeshögskoleutbildningar 2015.

Arbetsmarknads- och vuxenutbildningsförvaltningen redogör för ärendet i en tjänsteskrivelse 2015-02-09.



Referens
Tove Bodin

Mottagare
Arbetsmarknads- och vuxenutbildnings-
nämnden

Tilläggsäskande av investeringsmedel för Xenters nya YH-utbildningar

Förslag till beslut

Arbetsmarknads- och vuxenutbildningsnämnden beslutar att hos kommunstyrelsen äska 2 mnkr för investeringsmedel för inköp av inventarier till de nya yrkeshögskoleutbildningar Botkyrka kommun har beviljats.

Sammanfattning

Xenter driver på nämndens uppdrag yrkeshögskoleutbildningar i Botkyrka kommun. Dessa finansieras i huvudsak med statliga medel och insatser från näringslivet. Yrkeshögskoleutbildningens intäkter och kostnader särredovisas i budget och i redovisning. I och med att beslut om yrkeshögskoleutbildningar kommer först i januari innevarande år tog nämnden i framtidsikt beslut om att hantera investeringar kopplat till nya yrkeshögskoleutbildningar genom att ställa ett tilläggsäskande till kommunstyrelsen.

I årets tilldelning, som beslutades av myndigheten den 21 januari, beviljades Xenter två nya utbildningar inom området teknik/industri – Hisstekniker och 3D-tekniker. Båda dessa utbildningar är teknik- och investeringstunga. Xenter beviljades också fortsatta intag till Expo-skyld och storbildsproducent som startat redan under 2012.

Både Hisstekniker och 3D-teknikerutbildningen kommer att kräva investeringar i form av utrustning, verktyg och maskiner. I planering och genomförande av utbildningarna deltar branscher och företag som ligger i framkant inom respektive utbildningsområde. I samarbete med Xenter diskuteras då krav på utrustningsnivå för att hålla en adekvat och kvalitativ utbildning. Ofta hittas då lösningar där utrustning kan skänkas, deponeras eller säljas till ett lägre pris till utbildningsanordnaren Xenter.

Som exempel kan nämnas Expo-skyld och storbild, där ett företag inom branschen deponerat utrustning till miljonbelopp på Xenter – för att användas i undervisningen och därigenom få ut mera väl förberedda studeranden på LIA-perioderna på företagen.

2015-02-09

Dnr AVUX/2015:16

Efter samråd med Xenters, arbetsmarknads- och vuxenutbildningsförvaltningens samt kommunens ekonomichefer föreslogs under hösten 2014 att det för 2015 beviljas en särskild investeringsram för Xenter för de externt finansierade verksamheterna, och att kapitalkostnaderna för dessa investeringar belastar de externt finansierade verksamheternas resultat.

För år 2015 beräknas en investeringsram motsvarande 2 mnkr behövas för att täcka eventuella investeringsbehov i huvudsak i utbildningarna Hisstekniker och 3D-tekniker. Det bör förtydligas att detta rambelopp endast är en yttre ram – beroende på i hur hög utsträckning branscherna och företagen kan bidra med delfinansiering i form av skänkt utrustning, deponerad utrustning eller kraftigt rabatterad köpt utrustning. Xenters strävan är att hålla nere investeringskostnaderna till ett minimum – eller ett optimum för att bedriva en utbildning med sådan kvalitet att den ur kvalitetsperspektiv kan beviljas även vid ett omsök hos Myndigheten för yrkeshögskolan.

Avskrivningen av dessa investeringsmedel tas från de överskott som normalt upparbetas inom pågående externt finansierade projekt inom Xenter och påverkar således inte kommunens totala investeringsram och finansieringsbehov.

Arbetsmarknads- och vuxenutbildningsnämnden föreslår därmed kommunstyrelsen att bevilja investeringsmedel på 2 mnkr att använda för investeringar kopplat till Xenters nya yrkeshögskoleutbildningar 2015.

Ärendet

Xenter har nämndens uppdrag att driva och utveckla yrkeshögskoleutbildningar i Botkyrka kommun. Yrkeshögskoleutbildningarna drivs och utvecklas i nära samarbete med näringslivet och med utgångspunkt i Botkyrkas och regionens behov av utbildningar inom bristyrken.

Utbildningarna finansieras i huvudsak med statliga anslag och med insatser från näringslivet inom den bransch som utbildningen avser.

Xenter ansöker årligen om ett antal utbildningar hos Myndigheten för Yrkeshögskolan (MYH). Statsanslaget för utbildningarna, som utges som en ersättning per år och studerande varierar beroende på utbildningens krav på gruppdelning, utrustningsbehov och kapitalkostnader för investeringar.

Några särskilda investeringsmedel beviljas inte med statliga medel. Yrkeshögskoleutbildningarna innehåller också en stor del arbetsplatsförlagt lärande – kallat LIA – Lärande i arbete, där de studerande genomför arbetspraktik ute på företag i branschen.

2015-02-09

Dnr AVUX/2015:16

Under vårterminen 2015 studerar cirka 240 studenter inom sju olika yrkes-
högskoleutbildningar på Xenter, och till höstterminen kommer cirka 330
studeranden inom yrkeshögskolan att finnas på Xenter.

I årets tilldelning, som beslutades av myndigheten den 21 januari, beviljades
Xenter två nya utbildningar inom området teknik/industri – Hisstekniker och
3D-tekniker. Båda dessa utbildningar är teknik- och investeringstunga. När
MYH beviljar en anordnare att starta yrkeshögskoleutbildningar omfattar
beslutet två starter.

För 3D-tekniker – 2 år, till exempel, beviljas två starter omfattande fyra
terminer – vilket innebär att utbildningens första intag startar hösten 2015
och den andra omgången, där intag görs hösten 2016 avslutas till sommaren
2018. En total löptid på 3 år.

För Hisstekniker – 1 år beviljas också två starter med en start hösten 2015
och en start hösten 2016, med avslut för det andra intaget sommaren 2017.
En total löptid på två år.

Xenter beviljades också fortsatta intag till Expo-skylt och storbildsprodu-
cent som startat redan under 2012.

Både Hisstekniker och 3D-teknikerutbildningen kommer att kräva investe-
ringar i form av utrustning, verktyg och maskiner, som är betydligt större än
för till exempel en utbildning till försäkrings- eller bankrådgivare.

I planering och genomförande av utbildningarna deltar branscher och före-
tag som ligger i framkant inom respektive utbildningsområde. I samarbete
med Xenter diskuteras då krav på utrustningsnivå för att hålla en adekvat
och kvalitativ utbildning. Ofta hittas då lösningar där utrustning kan skän-
kas, deponeras eller säljas till ett lägre pris till utbildningsanordnaren Xen-
ter.

Som exempel kan nämnas Expo-skylt och storbild, där ett företag inom
branschen deponerat utrustning till miljonbelopp på Xenter – för att använ-
das i undervisningen och därigenom få ut mera väl förberedda studeranden
på LIA-perioderna på företagen.

Redovisningsmässigt så separeras yrkeshögskoleutbildningarna, som hu-
vudsakligen är statligt finansierade, från den anslagsfinansierade verksam-
heten inom Xenter. Hittills har dock inte investeringarna för anslagsfinansi-
erad eller statligt finansierad verksamhet särredovisats. 2013 påbörjades ett
arbete med en tydligare särredovisning av såväl investeringar som kostnader
för Xenters olika verksamhetsgrenar och det framkom då ett behov av en
tydligare redovisning även av investeringar – som ytterst leder till kapital-
kostnader som i sin tur skall redovisas antingen under anslagsfinansierad
verksamhet eller under projekt med extern finansiering. Xenter har haft hit-
tills årliga investeringsanslag inom den anslagsfinansierade verksamheten
som varierat mellan 0,5 Mkr till 1,2 Mkr.

2015-02-09

Dnr AVUX/2015:16

Det finns nu skäl att separera de investeringar som är generella för Xenters samtliga verksamheter och de som avser de statligt eller externt finansierade verksamheterna. Investeringsnivån för de generella investeringarna för Xenter anges årligen i budget och berörs inte mera i det följande, utan bedöms som tillräckliga enligt årets budget och framåtsikt.

Efter samråd med Xenters, arbetsmarknads- och vuxenutbildningsförvaltningens samt kommunens ekonomichefer föreslogs under hösten 2014 att det för 2015 beviljas en särskild investeringsram för Xenter för de externt finansierade verksamheterna, och att kapitalkostnaderna för dessa investeringar belastar de externt finansierade verksamheternas resultat.

För år 2015 beräknas en investeringsram motsvarande 2 mnkr behövas för att täcka eventuella investeringsbehov i huvudsak i utbildningarna Hissstekniker och 3D-tekniker. Det bör förtydligas att detta rambelopp endast är en yttre ram – beroende på i hur hög utsträckning branscherna och företagen kan bidra med delfinansiering i form av skänkt utrustning, deponerad utrustning eller kraftigt rabatterad köpt utrustning. Xenters strävan är att hålla nere investeringskostnaderna till ett minimum – eller ett optimum för att bedriva en utbildning med sådan kvalitet att den ur kvalitetsperspektiv kan beviljas även vid ett omsök hos Myndigheten för yrkeshögskolan.

Investeringsmedel för denna ram tas från de överskott som normalt upparbetas inom pågående externt finansierade projekt inom Xenter och påverkar således inte kommunens totala investeringsram och finansieringsbehov.

Med anledning av att utbildningarna ibland kan vara kortare än livslängden på de investeringar som genomförs behöver avskrivningar och kapitalkostnader hanteras i särskild ordning för dessa investeringar. Här föreslås ett förfarande som innebär att kapitalkostnaderna fördelas över förväntad återstående livslängd för investeringen – oavsett hur lång den totala utbildningen är, och att eventuella restvärden vid avyttring eller utrangering helt och hållet belastar det externt finansierade projektet.

Xenter föreslås också löpande återrapporera till nämnden i vilken omfattning investeringsramen tagits i anspråk.

Jan Strandbacke
Förvaltningschef

Tove Bodin
Administrativ chef

Expedieras till
Kommunstyrelsen



Kontaktmannabesök

Beslut

Arbetsmarknads- och vuxenutbildningsnämnden har tagit del av informationen om kontaktmannabesök.



Delegationsbeslut (AVUX/2014:84)

Beslut

Arbetsmarknads- och vuxenutbildningsnämnden godkänner redovisningen av delegationsbesluten.

Sammanfattning

Arbetsmarknads- och vuxenutbildningsnämnden som styrelse beslutar i stort om verksamhetens mål, inriktning och kvalitet samt i ärenden i övrigt som är av principiell natur. Andra ärenden delegeras till förvaltningschefen som i sin tur vidare delegerar till verksamhetscheferna, rektorer med flera.

Följande listor över delegationsbeslut har lämnats in:

- Botkyrka vuxenutbildning, december 2014 och januari 2015
- Daglig verksamhet, januari 2015
- Vägledning och kompetens Botkyrka, januari 2015
- Xenter, januari 2015



Enhet
Botkyrka Vuxenutbildning

Månad december 2014

Inlämnas till förvaltningskontoret senast den 5:e i månaden efter beslutsmaånaden

Beslutsdatum	Delegationspunkt	Beslut (ange t.ex. beviljande av anställning)	Dnr	Delegat
2014-12-01 – 2014-12-31	B 10	Anställning av två SFI-lärare, tidsbegränsat, obehöriga, deltid		Helen Myslek
2014-12-01 – 2014-12-31	B 10	Anställning av två SFI-lärare, heltid, obehöriga, tillsbegränsat		„
2014-12-01 – 2014-12-31	B 3	17 yttrande betr. gymnasial utbildning i annan kommun		„
2014-12-01 – 2014-12-31	B 21	14 yttrande beträffande grundläggande vuxenutbildning i annan kommun		„

Delegat: _____

Rektor Helen Myslek



BOTKYRKA KOMMUN

Arbetsmarknads- och vuxenutbildningsförvaltningen

ANMÄLAN AV DELEGATIONSBeslut

2015-02-04

Enhet
Botkyrka Vuxenutbildning

Månad januari 2015

Inlämnas till förvaltningskontoret senast den 5:e i månaden efter beslutsmå-
naden

Beslutsda- tum	Delega- tions punkt	Beslut (ange t.ex. bevil- jande av anställning)	Dnr	Delegat
2015-01-08	E 4	Anställning av tre SFI-lärare, del- tid, obehöriga, tidsbegränsat		Helen Myslek
2015-01-01	E 4	Anställning av en förstelärare, tidsbegränsat		„
2015-01-20	E 4	Anställningsavtal för lärare som tidsbegränsat går upp i arbetstid från 50 % till 75 %		„
2015-01-01 - 2015-01-31	F 2	26 yttrande betr. gymnasial utbild- ning i annan kommun		„
2015-01-01 - 2015-01-31	F 2	23 yttrande beträffande grundlägg- ande vuxenutbildning i annan kommun		„
2015-01-01 - 2015-01-31	F 2	26 yttrande beträffande SFI i an- nan kommun		„

Delegat: _____

Rektor Helen Myslek



BOTKYRKA KOMMUN

Arbetsmarknads- och vuxenutbildningsförvaltningen

ANMÄLAN AV DELEGATIONSBeslut

2015-02-09

Enhet
AVUX Daglig verksamhet

Månad nov-14 – jan-15

Inlämnas till förvaltningskontoret senast den 5:e i månaden efter beslutsmaånaden

Beslutsdatum	Delegationspunkt	Beslut (ange t.ex. beviljande av anställning)	Dnr	Delegat
2015-01-12	C4	Anställningsavtal	2015:1	Annika Gindin
2015-01-19	C7	START Årsredovisning 2014	2015:2	Yvonne Lundén
2014-11-06	C7	START Verksamhetsplan 2015	2015:3	Yvonne Lundén
2014-12-09	C8	Avtal Köpt plats Södertälje	2015:4	Yvonne Lundén
2014-11-13	C4	Arbets-skadeanmälan 2015	2015:5	Eva Holtze
2014-12-08	C7	Överenskommelse DV-Tullinge gymn	2015:6	Annika Gindin
2015-01-01	C4	Anställningsavtal	2015:7	Inger Erikson
2015-01-01	C4	Anställningsavtal	2015:8	Inger Erikson
2015-02-01	E4	Anställningsavtal	2015:9	Yvonne Lundén
2015-01-01	C4	Anställningsavtal	2015:10	Inger Erikson

Delegat: _____

Verksamhetschef Yvonne Lundén



Vägledning och kompetens Botkyrka

2015-02-05

Januari 2015

Beslutsdatum	Delegationspunkt	Beslut	Dnr	Delegat
2015-01-21	D1	Tillsvidareanställning av Studie-och yrkevägledare	1/2015	Lisbeth Jacobsson
2014-12-19	D7	Samverkansavtal mellan Vägledning och kompetens Botkyrka och Arbete och rehabilitering Botkyrka	Arb.p. 2015:7	Anette Tredal
2015-01-30	C3	Avtal Syvchatten	Arb.p. 2015:8	Lisbeth Jacobsson



Xenter Botkyrka

Januari 2015

MånadInlämnas till förvaltningskontoret senast den 5:e i månaden efter besluts-
månaden

Besluts- datum	Delegat- ions- punkt	Beslut (ange t.ex. beviljande av anställning)	Dnr	Delegat
2014-12-17	E2	Anställningsavtal timanställning	2015:01	Tor-Erik Lillsebbas Verksamhetschef Xenter
2014-12-16	E2	Anställningsavtal Utredare tillsvidare	2015:02	Lottie Carnö Sektionschef Xenter
-2014-12-17	E2	Anställningsavtal Utbildningsledare YH tillsvidare	2015:03	Lottie Carnö Sektionschef Xenter
2014-12-17	E2	Anställningsavtal Mediepedagog/lärare tillsvidare	2015:04	Lottie Carnö Sektionschef Xenter
2014-12-17	E2	Anställningsavtal Mediepedagog AVA	2015:05	Lottie Carnö Sektionschef Xenter
2015-01-12	E2	Anställningsavtal Utbildningsledare AVA	2015:06	Håkan Sundborg YH-chef Xenter
2015-01-12	E2	Anställningsavtal Utbildningsledare tillsvidare	2015:07	Regina Jalvemyr Administrativ chef Xenter
2015-01-15	E2	Anställningsavtal Utvecklingsledare tillsvidare	2015:08	Tor-Erik lillsebbas Verksamhetschef Xenter
2015-01-16	E2	Anställningsavtal Mediepedagog/lärare AVA	2015:09	Anna Eriksson Gymnasiechef Xenter
2015-01-30	E2	Anställningsavtal Mediessistent AVA	2015:10	Lottie Carnö Sektionschef Xenter
	E8	Pliktexemplar 2014	2015:11	
	E8	Offert ChyronHego	2015:12	
2014-12-04	E8	Beslut om resa i tjänsten	2015:13	Jan Strandbacke AVUX
2014-12-19	E8	Kontrakt.Nyttjande av konferenssal hos Xenter	2015:14	Tor-Erik Lillsebbas Verksamhetschef Xenter
2015-01-23	E8	Internhyreskontrakt Komtek	2015:15	Tor-Erik Lillsebbas Verksamhetschef