



2016-01-22

Tid 2016-02-01 , kl 16:00

Plats Kommunhuset 2:3

Ärenden

Justering

Informationsärende: Ulf Andersson-Greek berättar om film- och medieverksamhet i Botkyrka kommun. Anette Mattsson, vd för Filmregion Stockholm-Mälardalen berättar om deras arbete

BESLUTAS AV KOMMUNFULLMÄKTIGE

24 Detaljplan för Lugnet 26

25 Markförfrågningar från föreningar och samfund

26 Svar på motion: Projekt med hemtagningsteam "Trygg hemgång" (M)

27 Svar på motion: Tillgång till gratis wifi på gator, torg och parker i kommunen (L)

28 Svar på motion: Lägga ned konsthallen (M)

29 Svar på motion: Avsluta Residence Botkyrka (M)

BESLUTAS AV KOMMUNSTYRELSEN

30 Internkontrollplan 2016, kommunstyrelsens övergripande ansvar

31 Firmatecknare 2016 – ändring
Handlingar skickas senare

32 Anmälningssärenden

33 Delegationsärenden

Ebba Östlin
Kommunstyrelsens ordförande

Erika Rönnevig
sekreterare



Detaljplan för Lugnet 26 (KS/2016:19)

Beslut

Kommunstyrelsens förslag till kommunfullmäktige:

1. Kommunfullmäktige antar detaljplanen för Lugnet 26.

Sammanfattning

I mars 2014 gav kommunstyrelsen i uppdrag till samhällsbyggnadsnämnden att ta fram ett förslag till detaljplan.

Därefter har samhällsbyggnadsnämnden gett tre uppdrag till samhällsbyggnadsförvaltningen:

1. April 2014: upprätta ett förslag till detaljplan
2. Mars 2015: gå ut på samråd med föreslagen detaljplan
3. September 2015: dela upp detaljplanen i två delar och att gå ut på granskning med den ena delen, för Lugnet 26.

Detaljplanens syfte är att pröva lämpligheten för bostäder. Området regleras idag av en detaljplan från 1971. Enligt den detaljplanen kan Lugnet 26 endast användas för handel. Detaljplanen belastar inte den kommunala ekonomin. Planområdet ligger i kvarteret Lugnet, i norra Norsborg. Under samrådet inkom inga synpunkter på den föreslagna byggrätten för Lugnet 26.

Enligt planavtal ska detaljplan för Lugnet 26 vara antagen under det andra eller det tredje kvartalet 2015. Denna tidplan är förskjuten, bland annat beroende på utredningsarbete kring flytt av närliggande återvinningsstation. För att undvika ytterligare förseningar delades detaljplanen upp i två delar inför granskningen; en för fastigheten Lugnet 26 och en för Lugnet 27. Utbyggnad av Lugnet 26 förutsätter inte omlokalisering av återvinningsstationen.

Samhällsbyggnadsnämnden har behandlat ärendet 2015-12-08, § 410.

**§ 410****Förslag till detaljplan för Lugnet 26 (sbf/2015:293)****Beslut**

Samhällsbyggnadsnämnden godkänner detaljplanen för Lugnet 26 m.fl. och överlämnar detaljplanen till kommunstyrelsen för antagande.

Sammanfattning

Detaljplanens syfte är att pröva lämpligheten för bostäder. Området regleras idag av en detaljplan från 1971. Enligt den detaljplan kan Lugnet 26 endast användas för handel. Detaljplanen belastar inte den kommunala ekonomin. Planområdet ligger i kvarteret Lugnet, i norra Norsborg. Under samrådet inkom inga synpunkter på den föreslagna byggrätten för Lugnet 26.

Enligt planavtal ska detaljplan för Lugnet 26 vara antagen under det andra eller det tredje kvartalet 2015. Denna tidplan är förskjuten, bland annat beroende på utredningsarbete kring flytt av närliggande återvinningsstation. För att undvika ytterligare förseningar delades detaljplanen upp i två delar inför granskningen; en för fastigheten Lugnet 26 och en för Lugnet 27. Utbyggnad av Lugnet 26 förutsätter inte omlokalisering av återvinningsstationen.

Ärendet

I mars 2014 gav kommunstyrelsen i uppdrag till samhällsbyggnadsnämnden att ta fram ett förslag till detaljplan.

Därefter har samhällsbyggnadsnämnden gett tre uppdrag till samhällsbyggnadsförvaltningen:

1. April 2014: upprätta ett förslag till detaljplan
2. Mars 2015: gå ut på samråd med föreslagen detaljplan
3. September 2015: dela upp detaljplanen i två delar och gå ut på granskning med den ena delen, för Lugnet 26.

Samhällsbyggnadsförvaltningens tjänsteskrivelse, daterad 2015-11-17, utgör

2015-12-08

Dnr sbf/2015:293

underlag för beslutet.

Expedieras till

Planadministratör

Kommunfullmäktige via kommunstyrelsen

Den sökande



2015-11-17

Dnr sbf/2015:293

Referens
Olof KarlssonMottagare
Samhällsbyggnadsnämnden

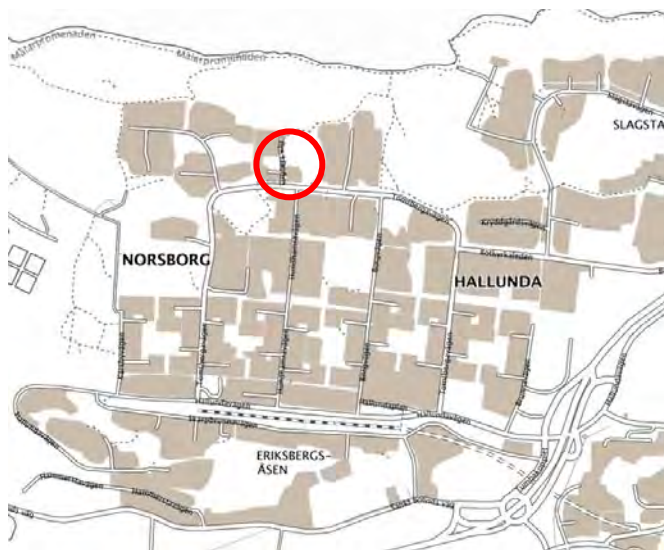
Förslag till detaljplan för Lugnet 26 (plannummer 53-36)

Förslag till beslut

Samhällsbyggnadsnämnden godkänner detaljplanen för Lugnet 26 m.fl. och överlämnar detaljplanen till kommunstyrelsen för angatande.

Sammanfattning

Detaljplanens syfte är att pröva lämpligheten för bostäder. Området regleras idag av en detaljplan från 1971. Enligt den detaljplan kan Lugnet 26 endast användas för handel. Detaljplanen belastar inte den kommunala ekonomin. Planområdet ligger i kvarteret Lugnet, i norra Norsborg.



Granskning

Under samrådet inkom inga synpunkter på den föreslagna byggrätten för Lugnet 26. Under granskningen inkom ett yttranden från Bostadsrättsföreningen Lugnet. Enligt yttrandet så innebär två våningar på Lugnet 26 en förändring avseende områdets karaktär.

2015-11-17

Dnr sbf/2015:293

En närboende tycker att det ser trist ut med ett högt plank vid vägen. Därför har samhällsbyggnadsförvaltningen ställt krav på att den övre delen av planket ska vara transparent.

Tidplan

Enligt planavtal ska detaljplan för Lugnet 26 vara antagen under det andra eller det tredje kvartalet 2015. Denna tidplan är förskjuten, bland annat beroende på utredningsarbete kring flytt av närliggande återvinningsstation. För att undvika ytterligare förseningar delades detaljplanen upp i två delar inför granskningen; en för fastigheten Lugnet 26 och en för Lugnet 27. Utbyggnad av Lugnet 26 förutsätter inte omlokalisering av återvinningsstationen.

Tidigare Beslut

I Mars 2014 gav Kommunstyrelsen (KS) i uppdrag till SBN att ta fram ett förslag till detaljplan. Därefter har SBN gett tre uppdrag till SBF:

1. April 2014: upprätta ett förslag till detaljplan
2. Mars 2015: gå ut på samråd med föreslagen detaljplan
3. September 2015: dela upp detaljplanen i två delar och att gå ut på granskning med den ena delen, för Lugnet 26.

SAMHÄLLSBYGGNADSFÖRVALTNINGEN

Magnus Andersson
Samhällsbyggnadschef

Olof Karlsson
Planarkitekt

Bilagor

- Plankarta med bestämmelser
- Planbeskrivning
- Utlåtande
- Samrådsredogörelse
- Behovsbedömning

2015-11-17

Dnr sbf/2015:293

Utredningar

Nedanstående utredningar bifogas inte, men kan beställas genom mail till plan@botkyrka.se. De finns även tillgängliga på kommunens hemsida:

- Bullerutredning 2015-05-25
- Markteknisk undersökningsrapport rev. 2015-06-18
- Projekterings PM geoteknik 2015-06-18
- Förslag till exploatering av Lugnet 26 rev. 2015-08-28
- PM Dagvattenutredning 2015-08-28

Expedieras till

- Planadministratör
- kommunfullmäktige via kommunstyrelsen
- Kvarterssamfälligheten för Lugnet



Referens
Olof Karlsson

Utlåtande för detaljplan för Lugnet 26 m.fl.

Granskning

Detaljplanen för Lugnet 26 var på granskning från den 13 oktober till den 3 november 2015. Detaljplanen har skickats ut till berörda myndigheter och sakägare, enligt en upprättad sakägarförteckning. Utställningen av detaljplanen var i kommunhuset i Tumba plan 2. Samtliga planhandlingar har även funnits tillgängliga på kommunens hemsida. Detaljplanen kungjordes i Dagens Nyheter den 11 oktober 2015.

Ändring av detaljplan

Efter granskningen har detaljplanen kompletterats med en bestämmelse som reglerar bullerplankets utformning. Även planbeskrivningen har genomgått redaktionella ändringar för att bli tydligare, utifrån synpunkter som har inkommit från granskningen av Länsstyrelsen och från boende i Rönninge.

Bakgrund

I mars 2015 beslutade Samhällsbyggnadsnämnden att ge ett uppdrag till samhällsbyggnadsförvaltningen. Uppdraget är att gå ut på samråd till detaljplan för Lugnet 26 m.fl. Planförslaget har varit på samråd från den 1 april till 22 april. Efter samrådet delades detaljplanen upp till två planer, en för Lugnet 26 och en för Lugnet 27.

Inkomna yttranden

Följande remissinstanser har inget att erinra mot detaljplanen:

- Länsstyrelsen
- Vattenfall
- Trafikverket
- Svenska kraftnät
- SRV
- Försvarmakren
- Södertörns Fjärrvärme

Länsstyrelsen anser dock att planbeskrivningen kan bli tydligare under kapitlet som avser markförutsättningar.

För övrigt har det inkommit ytterligare tre yttranden. Två av avsändarna saknar rätt att överklaga trots att de har yttrat sig mot detaljplanen. Den ena avsändaren har inkommit för sent med yttrandet och den andra bor i Rönninge och är därmed inte en sakägare.

Här följer en sammanfattning av de boendes synpunkter med samhällsbyggnadsförvaltningens kommentarer.

Kvarterssamfälligheten Lugnet

År 2008 togs ett beslut att vårt område endast ska byggas med en våning. Vi motsätter oss att det på Lugnet 26 ska byggas två våningar. Områdets karaktär blir helt förändrat.

Bullerplanket behövs inte om åtgärder görs för att se till att den låga hastighet som är satt kan hållas.

Kommentar:

Gällande detaljplan för övriga delar av Kvarteret Lugnet vann laga kraft 2008. Detaljplanen för Lugnet 26 som kan komma att vinna laga kraft är inte begränsad av angränsande detaljplan. Samhällsbyggnadsförvaltningen bedömer att det är lämpligt med byggnader på två våningar, en byggnadstyp som finns söder om Tomtbergavägen.

Bullerplanket behövs för att klara gällande bullerkrav angående maxvärden. Om detta finns att läsa i den bullerutredningen som finns på kommunens hemsida.

Boende i området

Undertecknade har bott i området sedan det var nyexploaterat 1972 och har följande synpunkter på rubricerade förslag:

1. Vi tycker den föreslagna detaljplan är en väsentlig förändring av hur detaljplan för småhusen enligt (Detaljplan för NORSBORG VII, uppdaterad 2008 är utformad), med högst 1 antal våningar och 5 m från takets högsta höjd till marken.

2. Bullerplank på Lugnet 26 bör vara genomsiktligt över 1,1 meter från marken.
3. Byggnaden för vård och omsorg på Lugnet 27 är alldeles för stor för att passa in i omgivningen.
4. Återvinningsstation läggs ner eller flyttas till en neutral yta, inte längre in i småhusområdet.

Kommentar:

Se kommentar på föregående yttrande, angående punkt 1. Detaljplanen har kompletterats med en utformningsbestämmelse att den övre delen bullerplanket ska vara av transparent material. Den övre delen motsvaras av 1,5 meter av den totala höjden på bullerplanket som är 3 meter.

Punkt 3 och punkt 4 kommer att kommenteras i samband med granskningen av detaljplanen för Lugnet 27 m.fl. då dessa frågor behandlas.

Boende i Rönninge

En boende i Rönninge har skickat in tre yttranden. Den boende har tidigare bott i Kvarteret Lugnet. Här följer en sammanfattning:

- Flytta återvinningsstationen från Lugnets väg.
- Om hastigheten är begränsad till 40 km/h, hur kan då bussar som kör 45 km/h?
- Det står fel i planbeskrivningen om vilka bussar som stannar vid hållplatsen vid närliggande hållplats.
- De närmaste lekplatserna hör till samfälligheterna Lugnet och Torpet.

Kommentar:

Synpunkter om återvinningsstationen kommer att hanteras i samband med granskningen av detaljplanen för Lugnet 27 m.fl. För Tomtbergavägen gäller 40 km/h, denna begränsning gäller även bussar. Planbeskrivningen har blivit tydligare angående lekplatser och busslinjer.



Markförfrågningar från föreningar och samfund (KS/2014:651)

Beslut

Kommunstyrelsens förslag till kommunfullmäktige:

1. Kommunfullmäktige ger samhällsbyggnadsnämnden i uppdrag att direktanvisa mark till föreningar och samfund, med markförsäljning eller tomträttsupplåtelse.

Sammanfattning

Kultur- och fritidsnämnden har ett uppdrag om att göra en kompletterande inventering av behovet av och tillgången på lättillgängliga möteslokaler. De ska också utarbeta övergripande riktlinjer för kommunens åtagande och ambitioner för mötesplatser. Kommunstyrelseberedningen utvidgade uppdraget 2014-11-18 till att gälla riktlinjer för markförfrågningar från föreningar och samfund. Uppdraget skulle hanteras tillsammans med kommunledningsförvaltningen. Samtidigt fick kommunledningsförvaltningen i uppdrag att kartlägga de föreningar som hittills efterfrågat mark eller lokaler i kommunen och söka lämpliga markområden för dem.

Efter en grov utredning har kommunledningsförvaltningen hittat tio platser att utreda vidare. Dessa är:

1. Kårsby IP, Norsborg
2. Syd, sydväst om Kårsby IP, Norsborg
3. Två platser intill Hallunda gård, Hallunda
4. Tre källors väg, Eriksberg
5. Gula villan med omnejd, Alby
6. ”Entrén” till Gula villan, Alby
7. Nära Subtopia, Alby
8. Alhagsvägen 97, Alby
9. Fastighet Posthagen 1, Fittja
10. Fastighet Fittjaskolan1, Stökhagsvägen, Fittja

Klimat- och planeringsberedningen har behandlat ärendet 2015-12-16, § 49.

**§ 49****Åtterrapportering och följduppdrag mark till samfund och föreningar i Botkyrka (KS/2014:651)****Klimat- och planeringsberedningens förslag till kommunstyrelsen**

Kommunstyrelsens förslag till kommunfullmäktige:

Kommunfullmäktige ger samhällsbyggnadsnämnden i uppdrag att direktanvisa, med markförsäljning eller tomträttsupplåtelse, minst tre av de platser som kommunledningsförvaltningen pekar ut i tjänsteskrivelse daterat 2015-12-07. Huvudinriktningen ska vara att minst två föreningar eller samfund ska kunna bygga en gemensam byggnad på angiven plats.

Sammanfattning

Kultur- och fritidsnämnden har ett uppdrag om att göra en kompletterande inventering av behovet av och tillgången på lättillgängliga möteslokaler. De ska också utarbeta övergripande riktlinjer för kommunens åtagande och ambitioner för mötesplatser. Kommunstyrelseberedningen utvidgade uppdraget 2014-11-18 till att gälla riktlinjer för markförfrågningar från föreningar och samfund. Uppdraget skulle hanteras tillsammans med kommunledningsförvaltningen. Samtidigt fick kommunledningsförvaltningen i uppdrag att kartlägga de föreningar som hittills efterfrågat mark eller lokaler i kommunen och söka lämpliga markområden för dem.

Efter en grov utredning har kommunledningsförvaltningen hittat tio platser att utreda vidare. Dessa är:

1. Kårsby IP, Norsborg
2. Syd, sydväst om Kårsby IP, Norsborg
3. Två platser intill Hallunda gård, Hallunda
4. Tre källors väg, Eriksberg
5. Gula villan med omnejd, Alby
6. ”Entrén” till Gula villan, Alby

2015-12-16

Dnr KS/2014:651

7. Nära Subtopia, Alby
8. Alhagsvägen 97, Alby
9. Fastighet Posthagen 1, Fittja
10. Fastighet Fittjaskolan1, Stökhagsvägen, Fittja

Kommunledningsförvaltningen föreslår att samhällsbyggnadsnämnden ska få i uppdrag att utreda platserna vidare och därefter direktanvisa minst tre av dem till försäljning eller tomträttsupplåtelse till de föreningar- och samfund som länge haft kontakt om markbehov med Botkyrka kommun. För att Botkyrka kommun ska leva upp till ”Strategin för ett interkulturellt Botkyrka”, behöver huvudinriktningen i direktanvisningen vara att två föreningar bygger en gemensam byggnad på angiven plats. Intresserade föreningar och samfund behöver kunna stå för de kostnader byggnation på de utpekade platserna medför.

Kommunledningsförvaltningen betrakta beredningsuppdraget ”*Mark till föreningar och samfund, hantering av akuta markförfrågningar*” från 2014-11-18 som delvis återrapporterat. Uppdraget om att tillsammans med Kultur- och fritidsförvaltningen utarbeta övergripande riktlinjer för kommunens åtagande och ambitioner för mötesplatser pågår ännu.



2015-12-07

Dnr KS/2014:651

Referens
Heidi Pintamo

Mottagare
Kommunstyrelsen

Återrapportering på beredningsuppdrag om markförfrågningar från föreningar och samfund samt följduppdrag

Förslag till beslut

Kommunstyrelsens förslag till kommunfullmäktige:

Kommunfullmäktige ger samhällsbyggnadsnämnden i uppdrag att direktanvisa, med markförsäljning eller tomträttsupplåtelse, minst tre av de platser som kommunledningsförvaltningen pekar ut i tjänsteskrivelse daterat 2015-12-07. Huvudinriktningen ska vara att minst två föreningar eller samfund ska kunna bygga en gemensam byggnad på angiven plats.

Sammanfattning

Kultur- och fritidsnämnden har ett uppdrag om att göra en kompletterande inventering av behovet av och tillgången på lättillgängliga möteslokaler. De ska också utarbeta övergripande riktlinjer för kommunens åtagande och ambitioner för mötesplatser. Kommunstyrelseberedningen utvidgade uppdraget 2014-11-18 till att gälla riktlinjer för markförfrågningar från föreningar och samfund. Uppdraget skulle hanteras tillsammans med kommunledningsförvaltningen. Samtidigt fick kommunledningsförvaltningen i uppdrag att kartlägga de föreningar som hittills efterfrågat mark eller lokaler i kommunen och söka lämpliga markområden för dem.

Efter en grov utredning har kommunledningsförvaltningen hittat tio platser att utreda vidare. Dessa är:

1. Kårsby IP, Norsborg
2. Syd, sydväst om Kårsby IP, Norsborg
3. Två platser intill Hallunda gård, Hallunda
4. Tre källors väg, Eriksberg
5. Gula villan med omnejd, Alby
6. ”Entrén” till Gula villan, Alby
7. Nära Subtopia, Alby
8. Alhagsvägen 97, Alby
9. Fastighet Posthagen 1, Fittja
10. Fastighet Fittjaskolan 1, Stökhagsvägen, Fittja

2015-12-07

Dnr KS/2014:651

Kommunledningsförvaltningen föreslår att samhällsbyggnadsnämnden ska få i uppdrag att utreda platserna vidare och därefter direktanvisa minst tre av dem till försäljning eller tomträttsupplåtelse till de föreningar- och samfund som länge haft kontakt om markbehov med Botkyrka kommun. För att Botkyrka kommun ska leva upp till "Strategin för ett interkulturellt Botkyrka", behöver huvudinriktningen i direktanvisningen vara att två föreningar bygger en gemensam byggnad på angiven plats. Intresserade föreningar och samfund behöver kunna stå för de kostnader byggnation på de utpekade platserna medför.

Bakgrund

Det är många föreningar och samfund som kontaktar Botkyrka kommun då de söker nya lokaler eller mark att bygga möteslokal på. Förfrågningarna kom tidigare in genom många kanaler, därför har samordning behövts. Det finns också ett behov av att förtydliga vad Botkyrka kommun erbjuder föreningar och samfund i termer av lokaler och mark.

Kultur- och fritidsnämnden hade sedan tidigare ett uppdrag om att i samarbete med samhällsbyggnadsnämnden göra en kompletterande inventering av behovet av och tillgången på lättillgängliga möteslokaler över hela kommunen. De ska också utarbeta övergripande riktlinjer för kommunens åtagande och ambitioner för mötesplatser.

Kommunstyrelseberedningen utvidgade 2014-11-18 uppdraget till att också ta fram riktlinjer för markförfrågningar från föreningar och samfund. Uppdraget skulle hanteras tillsammans med kommunledningsförvaltningen. Samtidigt fick kommunledningsförvaltningen i uppdrag att kartlägga de föreningar och samfund som hittills efterfrågat mark eller lokaler i kommunen och söka lämpliga markområden för dem. Därefter har alla markförfrågningar från föreningar och samfund hänvisats till en samordnare på kommunledningsförvaltningen.

Uppdraget från kommunstyrelseberedningens återrapporteras till dem 2015-12-08. Kommunledningsförvaltningen bedömer att den del av uppdraget som berör "Mark till föreningar och samfund, hantering av akuta markförfrågningar" är klart. Men uppdraget att tillsammans med kultur- och fritidsförvaltningen utarbeta övergripande riktlinjer för kommunens åtagande och ambitioner med lokaler och mark till föreningar och samfund pågår fortfarande.

2015-12-07

Dnr KS/2014:651

Efterfrågan och grov utredning av platser för förenings- eller samfundslokaler

De föreningar och samfund som haft tät kontakt med Botkyrka kommun till och med november 2014 söker i första hand stora ytor för att bygga eller hyra egna föreningshus. Föreningarna och samfunden har sagt att intresse finns för visst samnyttjande med andra.

Identifierade platser för vidare utredning av lämplighet för användning för förenings-/samfundsbyggnad

Kommunledningsförvaltningen föreslår att dessa platser prioriteras för förenings- och eller samfundslokaler, såvida inga geotekniska hinder, angöringshinder eller liknande framkommer vid närmare utredning. De alla ligger på kommunägd mark.

1. Kårsby IP, Norsborg
2. Syd, sydväst om Kårsby IP, Norsborg
3. Två platser intill Hallunda gård, Hallunda
4. Tre källors väg, Eriksberg
5. Gula villan med omnejd, Alby
6. ”Entrén” till Gula villan, Alby
7. Nära Subtopia, Alby
8. Alhagsvägen 97, Alby
9. Fastighet Posthagen 1, Fittja
10. Fastighet Fittjaskolan1, Stökhagsvägen, Fittja

Kommunledningsförvaltningen går här igenom för- och nackdelarna med respektive plats, för exakt plats se bilaga 1. Då flertalet av platserna kräver en förändring av detaljplanen nämns inte det för de olika delområdena. Topografi nämns då det kan innebära extra kostnader vid exploatering.

1. Kårsby IP, Norsborg
Förslaget avser nuvarande grusplan som används som parkeringsplats och mindre naturgräsplan som inte används och/eller parkeringsplats väster om fotbollsplan tas i anspråk för byggnad. På sikt kan fler parkeringsplatser anordnas på SL:s byggbodsområde eller nuvarande parkeringsplats vid entrén till Kårsby IP utökas.

För- och nackdelar med platsen:

- + Plats i periferin av stadsbygden, större ansamlingar av människor och bilar stör omgivningen mindre.
- + Redan i anspråktagen yta, till viss del hårdgjord.
- + Utpekad som medeltät stadsbygd i översiktsplan.

2015-12-07

Dnr KS/2014:651

- Krock med kultur- och fritidsförvaltningens tidiga tankar att på sikt vidareutveckla platsen.
- Grus- och mindre naturgräsplan som inte används för idrottsändamål idag försvinner. Även kultur- och fritidsförvaltningens har samma inriktning ifall området skulle förändras enligt deras tidiga tankar kring området utveckling.

2. Syd, sydväst om Kårsby IP, Norsborg
För- och nackdelar med platsen:
 - + Plats i periferin av stadsbygden, större ansamlingar av människor och bilar stör omgivningen mindre.
 - + Utpekad som medeltät stadsbygd i översiktplan.

- Kuperad skog.

3. Två platser intill Hallunda gård, Hallunda
För- och nackdelar med platserna:
 - + Utpekade som gles stadsbygd i översiktsplan.

- Naturmark

Båda bör inte bebyggas med förenings-/samfundsverksamhet utan den ena eller den andra.

4. Tre källors väg, Eriksberg
För- och nackdelar med platsen:
 - + Bebyggelse skulle stärka ödslig väg.
 - + Utpekad som medeltät stadsbygd i översiktplan.

- Starkt kuperat område.

5. Gula villan med omnejd, Alby
För- och nackdelar med platsen:
 - + Plats i periferin av stadsbygden, större ansamlingar av människor och bilar stör omgivningen mindre.

- Delen vid gula villan är utpekad som grönstruktur i Alby stadsbyggnadsidé.

- Företaget Boodla driver sin verksamhet i Gula villan och använder marken till odling.

2015-12-07

Dnr KS/2014:651

6. "Entrén" till Gula villan, Alby
För- och nackdelar med platsen:
+ Plats i periferin av stadsbygden, större ansamlingar av människor och bilar stör omgivningen mindre.

- Trädbevuxen yta.
- Området är utpekade för bostäder i Alby stadsbyggnadsidé.

7. Nära Subtopia, Alby
+ Redan hårdgjord yta.
+ Utpekade delvis som plats för blandstad (handel, service, kontor, bostäder, förskola, skola) och som plats för handel/verksamhet i Alby stadsbyggnadsidé.

8. Alhagsvägen 97, Alby
För- och nackdelar med platsen:
+ Till större del redan hårdgjord yta.
+ Utpekade för blandstad (handel, service, kontor, bostäder, förskola, skola) och bostäder i Alby stadsbyggnadsidé.

- Oklar status med befintlig verksamhet på plats.

Att följa upp:

Idag finns Näktergalens dagliga verksamhet här. Det är budgetsatt av arbetsmarknads- och vuxenutbildningsnämndens att ersättas med Resurscenter 2016. Utredning pågår om flytt eller upprustning borde ske.

9. Fastighet Posthagen 1, Fittja
För- och nackdelar med platsen:
+ Platsen är "tom" eftersom tidigare förskoleverksamhet rivits.
+ Utpekade som medeltät stadsbygd i översiktsplan och som plats för fördjupade studier i "Framtid Fittja"
- Utredning pågår om daglig verksamhet ska flytta hit och/eller nyttja platsen temporärt eller permanent.

Att följa upp:

Utredning pågår om daglig verksamhet ska använda del av ytan temporärt eller permanent men också osäkert om platsen blir aktuell alls. Utredningen kommer att vara klar inom de närmaste månaderna. Även om det skulle bli aktuellt bedömer fastighetsenheten preliminärt att

2015-12-07

Dnr KS/2014:651

ytan också kan få plats med en byggnad för förenings- eller samfundsverksamhet.

10. Fastighet Fittjaskolan1, Stökhagsvägen, Fittja
+ Redan hårdgjord yta
+ Utpekad som medeltät stadsbygd i översiktsplan.

Inriktningen på platsen bör vara bostäder med föreningslokaler i bottenvåning.

Direktanvisning av minst tre platser

Efterfrågan på mark för förenings- och samfundslokaler är stor. Därför föreslår kommunledningsförvaltningen att minst tre av dessa tio platser direktanvisas, med markförsäljning eller tomträttsupplåtelse, till de föreningar och samfund som länge haft kontakt om markbehov med Botkyrka kommun. För att Botkyrka kommun ska leva upp till ”Strategin för ett interkulturellt Botkyrka”, antagen i kommunfullmäktige 17 juni 2010, behöver huvudinriktningen i direktanvisningen vara att två föreningar/samfund bygger en gemensam byggnad på angiven plats. Samnyttjande av lokaler kan bidra till ökat samarbete och fler möten mellan olika individer och grupper.

Kommunledningsförvaltningen har gjort en grov utredning. Förslaget är att samhällsbyggnadsförvaltningen ska fortsätta utreda platserna mer i detalj, för att därefter landa i minst tre platser som direktanvisas för markförsäljning eller tomträttsupplåtelse. Därefter behöver en analys göras av vilken maximal byggnadsstorlek varje yta kan hantera och hur parkeringsmöjligheterna i närheten ser ut eller kan ordnas.

Intresserade föreningar och samfund behöver kunna stå för de kostnader byggnation på de utpekade platserna medför). De behöver kunna redogöra för sin betalningsförmåga.

Delvis återrapporterat beredningsuppdrag

Kommunledningsförvaltningen vill härmed betrakta beredningsuppdraget ”Mark till föreningar och samfund, hantering av akuta markförfrågningar” från 2014-11-18 som delvis återrapporterat. Uppdraget om att tillsammans med Kultur- och fritidsförvaltningen utarbeta övergripande riktlinjer för kommunens åtagande och ambitioner för mötesplatser pågår ännu.

2015-12-07

Dnr KS/2014:651

Mattias Jansson
Kommundirektör

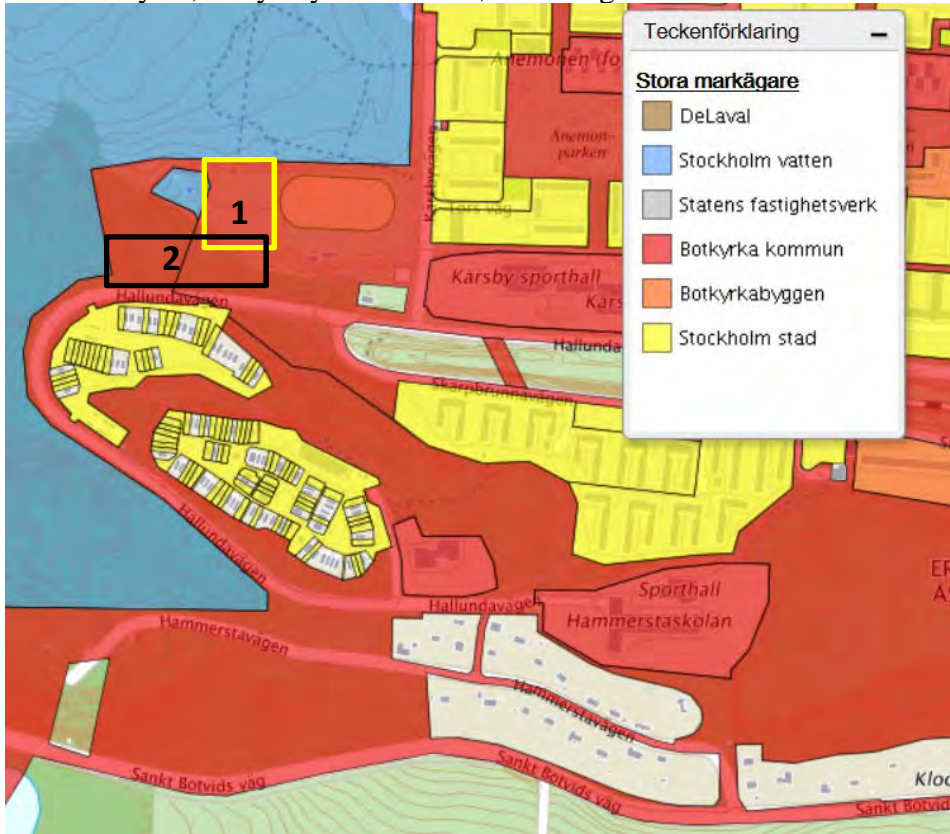
Sara Wrethed
Verksamhetschef samhällsut-
veckling

Bilaga 1: Karta med platsförslag för förenings-/samfundslokal

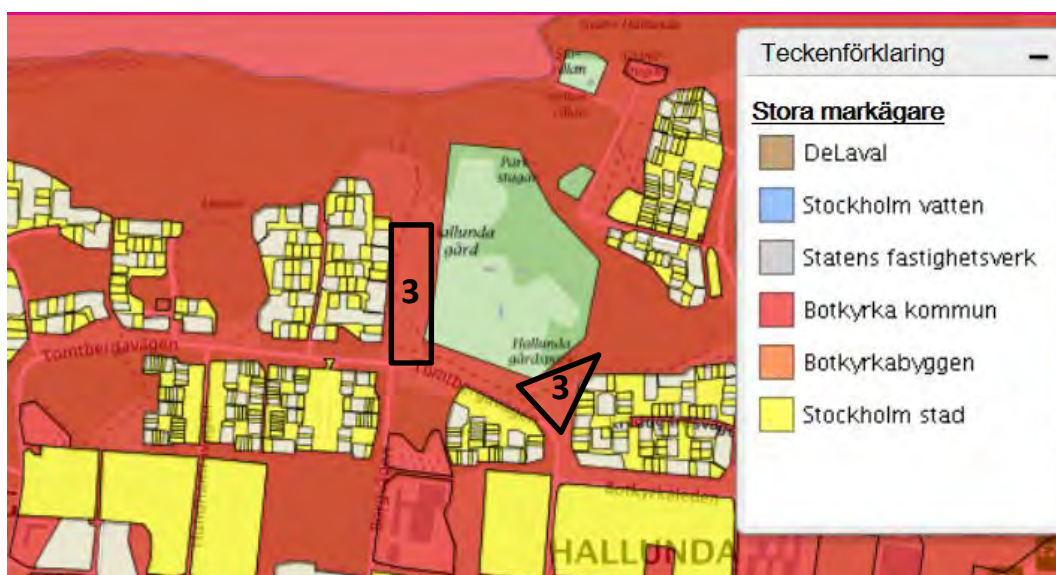
Expedieras till
Samhällsbyggnadsnämnden
Samhällsbyggnadsförvaltningen

Karta med platsförslag för förenings-/samfundslokal, samtliga på mark ägd av Botkyrka kommun

1. Kårsby IP, 2. Syd/sydväst om IP, Norsborg



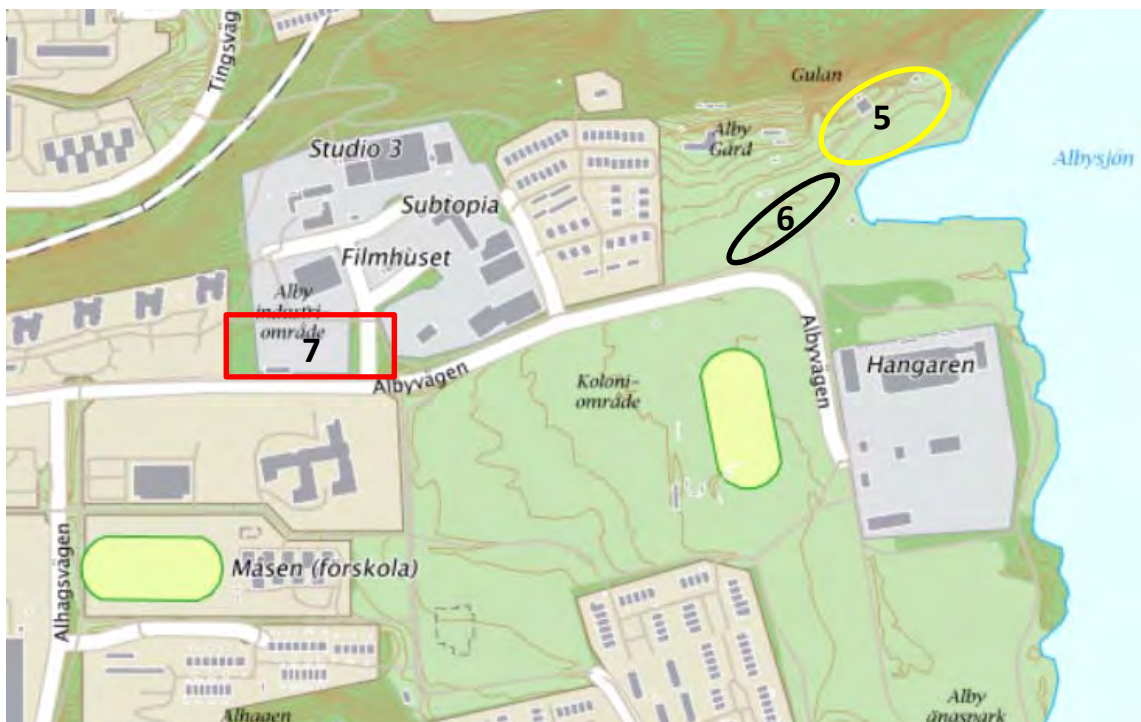
3. Två platser intill Hallunda gård, Hallunda



4. Tre källors väg, Eriksberg



5. Gula villan med omnejd, 6. "Entrén" till gula villan, 7. Nära Subtopia, Alby



8. Alhagsvägen 97, Alby



9. Fastighet Posthagen 1, 10. Fastighet Fittjaskolan1, Stökhagsvägen, Fittja





Svar på motion: Projekt med hemtagningsteam "Trygg hemgång" (M) (KS/2015:432)

Beslut

Kommunstyrelsens förslag till kommunfullmäktige:

1. Kommunfullmäktige anser motionen vara besvarad.

Ärendet

Kia Hjelte (M) och Carl Baker (M) har vid kommunfullmäktiges sammanträde 2015-05-28, § 92, lämnat en motion: Projekt med hemtagningsteam "Trygg hemgång". Motionärerna föreslår att vård- och omsorgsnämnden får i uppdrag att undersöka möjligheterna att starta ett hemtagningsteamprojekt i Botkyrka. Anledningen till detta är den oro som bland annat äldre känner för att komma hem eller till ett korttidsboende, efter en sjukhusvistelse. Som fungerande exempel nämns Ronneby kommun där ett "trygghets-team/stödteam" införts, med syfte att stärka personens egna resurser samt ta fram en plan för hemtjänsten för att rätt insatser ges på rätt nivå. Södertälje och Sundbyberg kommun planerar för liknande insats. Motionärerna menar att målet med ett hemtagningsteam är att öka tryggheten för den enskilde, minska återinläggningarna på sjukhus och skapa bättre möjligheter för den enskilde att kunna bo kvar hemma längre.

Vård- och omsorgsnämnden har behandlat ärendet 2015-10-12, § 72.

Motivering

Botkyrkas vård och omsorg är i ständigt arbete med att höja kvalitén för våra invånare. En av de delarna handlar om att skapa insatser som ökar tryggheten för brukarna för att minska återinskrivning till slutenvården. De snabba flöden som idag sker mellan landsting, primärvård och kommun ökar behoven av samverkan mellan dessa. Vid utskrivning är risken hög för att bli sjuk igen, det är här insatser behövs för att man ska få en trygg utskrivning och slippa återinskrivning.

2016-02-01

Dnr KS/2015:432

Det är den rödgröna majoritetens mål att öka kvalitén och tryggheten för våra brukare. Regeringen har i sin budget samma mål och lägger riktade statsbidrag för att kunna anställa mer personal inom vård och omsorg. Denna satsning kommer vi bland annat använda för att säkra en trygg hemgång för våra brukare. Det är inte bara positivt för individen utan för omsorgen i stort. Individen får en större kontinuitet och utsätts för mindre risk för återinskrivning. Samtidigt får omsorgen och landstinget en bättre överblick för medborgarens behov och kan sätta in insatser direkt.

Vård- och omsorgsnämnden tillsammans med vård- och omsorgsförvaltningen har sedan 2014 undersökt möjligheten att få till stånd ett samarbete mellan kommun och landsting för att säkerställa en trygg hemgång för våra medborgare när de skrivs ut från sjukhus. Delar av förvaltningsledningen har studerat hur andra kommuner och landsting samverkar inom frågan och har till exempel besökt Ronneby, som är ett exempel på där det fungerat väldigt väl. Utifrån det arbetet fattade vård- och omsorgsnämnden beslut under 2015 om att tillsätta ett projekt för "trygg hemgång" där kommunen bjuder in landstinget till samverkan. Eftersom det arbetet redan är på väg att starta upp, menar vi att motionen ska anses besvarad.



MOTION

2015-05-28

Kommunfullmäktige

Projekt med hemtagningsteam ”Trygg hemgång”

För många, bland annat äldre, är att skrivas ut från sjukhus och komma hem (eller till ett korttidsboende) förknippat med oro. Återinläggningar på sjukhusen är dessvärre vanligt förekommande.

I Ronneby kommun har man infört ett s.k. ”trygghetsteam/stödteam”, och flera kommuner i vår närhet planerar för detta bl.a. Sundbyberg och Södertälje. Erfarenheterna från Ronneby är hitintills goda och man har uppnått färre återinläggningar på sjukhus.

Syftet med ett sådant trygghetsteam som i Ronneby är att stärka personens egna resurser och göra en plan för hemtjänsten. Detta i syfte att hamna rätt kring vilka insatser som ska göras och på vilken nivå. I Södertälje kommun räknar man med att det ska finnas två personer från hemtjänsten med när en individ/kund/brukare/person kommer hem från sjukhuset. Hjälpen som ges kan bestå i att se till att det finns mat och mediciner hemma - eller bara någon att prata med.

Målet med ett hemtagningsteam är att öka tryggheten för den enskilde och ge bättre möjligheter att kunna bo kvar hemma längre. Samt att kunna minska återinläggningarna på sjukhus.

Vi föreslår kommunfullmäktige besluta

att Vård- och omsorgsnämnden får i uppdrag att undersöka möjligheterna för att kunna starta ett hemtagningsteamsprojekt i Botkyrka.

Kia Hjelte

Carl Baker



2016-01-19

Dnr KS/2015:432

Referens

Erika Rönnevig

Mottagare

Kommunstyrelsen

Motion - Projekt med hemtagningssteam "Trygg hemgång" (M)

Ärendet

Kia Hjelte (M) och Carl Baker (M) har vid kommunfullmäktiges sammanträde 2015-05-28, § 92, lämnat en motion: Projekt med hemtagningssteam "Trygg hemgång". Motionärerna föreslår att vård- och omsorgsnämnden får i uppdrag att undersöka möjligheterna för att kunna starta ett hemtagningssteamprojekt i Botkyrka. Anledningen till detta är den oro som bland annat äldre känner för att komma hem eller till ett korttidsboende, efter en sjukhusvistelse. Som fungerande exempel nämns Ronneby kommun där ett "trygghetsteam/stödteam" införts, med syfte att stärka personens egna resurser samt ta fram en plan för hemtjänsten för att rätt insatser ges på rätt nivå. Södertälje och Sundbyberg kommun planerar för liknande insats. Motionärerna menar att målet med ett hemtagningssteam är att öka tryggheten för den enskilde, minska återinläggningarna på sjukhus och skapa bättre möjligheter för den enskilde att kunna bo kvar hemma längre.

Vård- och omsorgsnämnden har behandlat ärendet 2015-10-12, § 72.

Sammanfattning

Vård- och omsorgsnämnden anser motionen vara besvarad. Vård- och omsorgsförvaltningen har fört omvärldsbevakning i frågan och besökt Ronneby kommun. Nämnden är generellt positiv till motionen och ser en möjlighet att öka medborgarnas känsla av trygghet och förbättra kvalitén för den enskilde som har hemtjänstinsatser. I arbetet med att öka känslan av trygghet, minska behovet av korttidsboende och öka kvalitén för den enskilde, kan hemgångsteam/stödteam vara en potentiell framgångsfaktor. En förutsättning för projektet är ett fungerande samarbete med kommunens myndighet, primärvård och slutenvård. Ett team inom hemtjänsten kan skapas, med syfte att ta fram rutiner för hur insatsen "Trygg hemgång" ska utformas.

Anna Giotas Sandquist
Tf kanslichef



§ 72

Yttrande över motion projekt med hemtagningssteam "Trygg hemgång" (von/2015:86)

Beslut

Vård- och omsorgsnämnden anser motionen besvarad

Sammanfattning

För många, bland annat äldre, är att skrivas ut från sjukhus och komma hem (eller till ett korttidsboende) förknippat med oro. Återinläggningar på sjukhusen är vanligt förekommande.

I Ronneby kommun har man infört ett s.k. "trygghetsteam/stödteam", och flera kommuner i vår närhet planerar för detta bl.a. Sundbyberg och Södertälje. Erfarenheterna från Ronneby är hitintills goda och man har uppnått färre återinläggningar på sjukhus.

Förvaltningen har omvärldsbevakat frågan och även besökt Ronneby kommun. Vi har även inhämtat material från andra kommuner. Förvaltningen är positiva till motionen och ser detta som en möjlighet att öka nöjdheten, tryggheten och ge en ökad kvalitet för den enskilde medborgaren som har hemtjänstinsatser.

Syftet med ett sådant trygghetsteam som i Ronneby är att stärka personens egna resurser och göra en plan för hemtjänsten. Detta i syfte att hamna rätt kring vilka insatser som ska göras och på vilken nivå. I Södertälje kommun räknar man med att det ska finnas två personer från hemtjänsten med när en individ/kund/brukare/person kommer hem från sjukhuset. Hjälpen som ges kan bestå i att se till att det finns mat och mediciner hemma - eller bara någon att prata med.

Målet med ett hemtagningssteam är att öka tryggheten för den enskilde och ge bättre möjligheter att kunna bo kvar hemma längre. Samt att kunna minska återinläggningarna på sjukhus.



2015-10-08

Dnr von/2015:86

Referens
Petra OxoniusMottagare
Vård- och omsorgsnämnden

Motion - Projekt med hemtagningssteam "Trygg hemgång"

Förslag till beslut

Vård- och omsorgsnämnden anser motionen besvarad.

Sammanfattning

För många, bland annat äldre, är att skrivas ut från sjukhus och komma hem (eller till ett korttidsboende) förknippat med oro. Återinläggningar på sjukhusen är vanligt förekommande.

I Ronneby kommun har man infört ett s.k. ”trygghetssteam/stödteam”, och flera kommuner i vår närhet planerar för detta bl.a. Sundbyberg och Södertälje. Erfarenheterna från Ronneby är hitintills goda och man har uppnått färre återinläggningar på sjukhus.

Förvaltningen har omvärldsbevakat frågan och även besökt Ronneby kommun. Vi har även inhämtat material från andra kommuner. Förvaltningen är positiva till motionen och ser detta som en möjlighet att öka nöjdheten, tryggheten och ge en ökad kvalitet för den enskilde medborgaren som har hemtjänstinsatser.

Syftet med ett sådant trygghetssteam som i Ronneby är att stärka personens egna resurser och göra en plan för hemtjänsten. Detta i syfte att hamna rätt kring vilka insatser som ska göras och på vilken nivå. I Södertälje kommun räknar man med att det ska finnas två personer från hemtjänsten med när en individ/kund/brukare/person kommer hem från sjukhuset. Hjälpen som ges kan bestå i att se till att det finns mat och mediciner hemma - eller bara någon att prata med.

Målet med ett hemtagningssteam är att öka tryggheten för den enskilde och ge bättre möjligheter att kunna bo kvar hemma längre. Samt att kunna minska återinläggningarna på sjukhus.

2015-10-08

Dnr von/2015:86

Ärendet

Moderaterna har i en motion till kommunfullmäktige föreslagit att vård- och omsorgsnämnden får i uppdrag att undersöka möjligheterna för att starta ett hemtagningsprojekt i Botkyrka.

Yttrande

Vård- och omsorgsförvaltningen arbetar för att höja sin kvalitet för medborgarna vid insatsen hemtjänst samt minska återinskrivning till slutenvård. Samhället idag har ett snabbare flöde mellan landsting, primärvård och kommun där kortare vårdtider inom slutenvården ökar behovet av snabbare handläggningstid för återgång till ordinärt boende.

Samverkan och samarbete måste även stärkas mellan akutsjukhus, primärvård och kommunen för att säkra tryggheten för den enskilde vid behov av insatser. Detta skulle även kunna minska återskrivning till slutenvård på grund av bristande samarbete mellan olika huvudmän.

Med syftet att finna sätt att öka känslan av trygghet, ett gott bemötande, minska behovet av korttidsboende och ökad kvalitet för den enskilde kan hemgångsteam/stödteam vara en framgångsfaktor som införs i ett flertal kommuner.

En förutsättning för projektet är fungerande samarbete med kommunens myndighet, primärvården och slutenvården.

Representanter från akutsjukhus och vårdcentraler förväntas samarbeta genom att finna samarbetslösningar i ordinärt boende som underlättar medicinhantering, hjälpmedel eller annat stöd från primärvården för att trygga hemgång samt undvika återinskrivning till slutenvård.

Förvaltningen vill skapa ett team inom hemtjänst som i samarbete med myndighet, skapar rutiner för hur insatsen "Trygg hemgång" ska utformas.

Teamet ska bestå av medarbetare som tar emot brukare i hemmet, ser till att mediciner, mat, hjälpmedel eller annat finns samt påbörjar en genomförandeplan.

Att lugnt och tryggt skapa en miljö där även brukarens förmågor tas tillvara och bedöms i det egna hemmet innan överlämning till ordinarie hemtjänstenhet.

Teamet ska även skapa ett samarbete med sluten- och primärvården där eventuella lokala samverkansavtal kan utarbetas om behovet uppstår.

2015-10-08

Dnr von/2015:86

Pia Bornevi
T.f. vård- och omsorgschef

Expedieras till
Kommunfullmäktige



Svar på motion: Tillgång till gratis wifi på gator, torg och parker i kommunen (L) (KS/2014:471)

Beslut

Kommunstyrelsens förslag till kommunfullmäktige:

1. Kommunfullmäktige bifaller motionen.
2. Kommunfullmäktige ger kommunstyrelsen i uppdrag att genomföra en förstudie med syfte att undersöka möjligheten och konsekvenser av att erbjuda gratis wifi på allmän plats i kommunen. Uppdraget ska återrapporteras senast 2016-06-30.

Ärendet

Lars Johansson (L) har vid kommunfullmäktiges sammanträde 2014-09-25, § 151, lämnat en motion: Tillgång till gratis wifi på gator, torg och parker i kommunen. Med anledning av IT-samhällets ökade betydelse och tillkommande krav föreslår motionären att kommunstyrelsen får i uppdrag att utreda möjligheterna till gratis wifi på gator, torg och i parker i Botkyrka kommun. Traditionella mötesplatser behövs, men även nya mötesplatser som exempelvis internet. Flera kommuner har svarat upp med gratis trådlös IT-uppkoppling i offentliga miljöer.

Kommunledningsförvaltningen redogör för ärendet i en tjänsteskrivelse 2015-10-20.

Motivering

Kommunledningen håller med motionären om att mötesplatser, såväl traditionella som nya, är nödvändiga för ett hållbart samhälle. Den teknologiska utvecklingen går i rasant fart och Botkyrka är duktiga på att hänga med. Ett exempel är digitaliseringsarbetet i våra skolor.

Tillgången till internet anses allt mer självklart i vår vardag. Att ha tillgång till wifi på offentliga platser inom Botkyrka kommun skulle helt klart vara

2016-02-01

Dnr KS/2014:471

en bra service till våra medborgare. Därför önskar kommunledningen, så som motionären, att utreda möjligheten till att ha gratis wifi på offentliga platser i Botkyrka kommun.



Motion
2014-08-06

Tillgång till gratis wifi på gator, torg och i parker i kommunen

Förslag till beslut

att kommunfullmäktige uppdrar till kommunstyrelsen att utreda möjligheterna till gratis wifi på gator, torg och i parker i kommunen i enlighet med vad i motionen anförts.

Motivering

Det moderna IT-samhällets betydelse och krav ökar hela tiden. Folkpartiet tycker att detta är positivt. Utveckling av ny teknik leder till tillväxt och därmed också tryggad välfärd både idag och i framtiden.

I flera kommuner runt om i landet möter man nu den moderna tekniken med att erbjuda gratis trådlös IT-uppkoppling (wifi) i offentliga miljöer. Dagens samhälle har behov av såväl de gamla traditionella mötesplatserna som nya mötesplatser som internet. Detta borde också gälla i Botkyrka kommun. Jag anser därför att kommunstyrelsen borde utreda möjligheterna att kunna erbjuda medborgarna tillgång till gratis wifi i det offentliga rummet. Det kan gälla såväl i kommunala lokaler (finns till viss del redan idag) som längs kommunala gator, torg och i parker.

Lars Johansson (FP)



2015-10-20

Dnr KS/2014:471

Referens
Tommy Lundblad

Mottagare
Kommunstyrelsen

Svar på motion - Tillgång till gratis wifi på gator, torg och parker i kommunen (FP)

Sammanfattning

Den digitala utvecklingen går fort och medborgarna förväntas ställa allt högre krav. Erfarenheter från andra kommuner visar att möjlighet till trådlös kommunikation med hjälp av kommunen ses som positivt av kommuninvånarna. Frågor som integritet, nätsäkerhet, upphandlingsregelverk och vad detta innebär i relation till privata aktörer måste dock tas på största allvar för att till exempel undvika risker som kan leda till att nätet måste stängas för publik åtkomst. Utveckling av infrastruktur tar också tid och beroende på förutsättningar kan det även vara kostsamt.

Botkyrka kommun har enligt gällande e-strategi ett viktigt uppdrag att tillhandahålla bra förutsättningar för datakommunikation inom kommunen till olika målgrupper. Som en del i detta arbete föreslås att en förstudie genomförs med syftet att undersöka möjligheten och konsekvenser av att erbjuda gratis wifi på allmän plats i kommunen. Kommunledningsförvaltningen har om beslut fattas möjlighet att genomföra förstudien.

Ärendet

Lars Johansson (L) har vid kommunfullmäktiges sammanträde 2014-09-25, § 151, lämnat en motion: Tillgång till gratis wifi på gator, torg och parker i kommunen. Med anledning av IT-samhällets ökade betydelse och tillkommande krav föreslår motionären att kommunstyrelsen får i uppdrag att utreda möjligheterna till gratis wifi på gator, torg och i parker i Botkyrka kommun. Traditionella mötesplatser behövs, men även nya mötesplatser som exempelvis internet. Flera kommuner har svarat upp med gratis trådlös IT-uppkoppling i offentliga miljöer.

Verksamhetsområde ITe -utveckling har berett ärendet.

2015-10-20

Dnr KS/2014:471

Bakgrund

Botkyrka kommun har under många år arbetat aktivt med infrastrukturfrågor för datakommunikation till medborgare, näringsliv och till kommunens egen verksamhet.

2008 beslutade och genomförde kommunen en upphandling av ett stadsnät, en upphandling som vanns av kommunkoncernens eget stadsnätsbolag Botkyrka stadsnät AB. Därefter inleddes en satsning för att modernisera fiberinfrastrukturen i kommunen. Mellan åren 2009-2012 anslöts kommunförvaltningens verksamhetslokaler samt Botkyrkabyggens bostadsbestånd till Botkyrkas nya stadsnät. Därefter har medborgarnas och näringslivets tillgång till stadsnätet breddats ytterligare genom det arbete som Botkyrka stadsnät AB genomfört och genomför. Med dessa förbättrade förutsättningar som grund startade kommunförvaltningen ett arbete med att utveckla tillgången även till trådlös nätanslutning (wifi) i kommunens egna lokaler och i slutet av 2014 var 140 verksamhetsställen anslutna. På alla dessa verksamhetsställen som även inbegriper medborgarkontor, idrottshallar med flera, har besökare tillgång till kommunens trådlösa gästnät.

Digital utveckling - ett stöd i mötet med medborgaren

Den digitala utvecklingen går fort och medborgarna förväntas ställa allt högre krav på digital service. Erfarenheter från andra kommuner visar att möjlighet till trådlös kommunikation med hjälp av kommunen ses som positivt av kommuninnevånarna. Frågor som integritet, nätsäkerhet och upphandlingsregelverk och vad detta innebär i relation till privata aktörer måste dock tas på största allvar för att undvika risker som till exempel kan leda till att nätet måste stängas för publik åtkomst. Utveckling av infrastruktur tar också tid och beroende på förutsättningar kan det även vara kostsamt.

Botkyrka kommun bör fortsätta ha en hög ambition att tillhandahålla bra förutsättningar för datakommunikation till olika målgrupper inom kommunen. Vårt förslag är att en förstudie genomförs med syfte att undersöka möjligheten och konsekvenser av att erbjuda gratis wifi på allmän plats i kommunen. Kommunledningsförvaltningen har möjlighet att genomföra en sådan om beslut fattas om detta.

Mattias Jansson
Kommundirektör

Lars Svantesson
IT-chef



Svar på motion: Lägga ned konsthallen (M) (KS/2015:434)

Beslut

Kommunstyrelsens förslag till kommunfullmäktige:

1. Kommunfullmäktige avslår motionen.

Ärendet

Jimmy Baker (M), Stina Lundgren (M) och Ufuk Sen (M) har vid kommunfullmäktiges sammanträde 2015-05-28, § 92, lämnat en motion: Lägga ned konsthallen. Motionärerna anser att kommunens finansiering av upplevelsenäringen i större omfattning bör finansieras av investerare, sponsorer och intäkter via försäljning av biljetter, då dessa näringar bör kunna stå på egna ben. Motionärerna är skeptiska till att skattemedel används till verksamheter som endast kommer få personer till godo och ligger utanför "välfärdens kärna". Konsthallen uppehåller sig i dyra lokaler med en kostnad som överstiger vad som anses rimligt i förhållande till nyttjandegraden bland Botkyrkaborna. En kommunal konsthall anses inte ingå i de grundläggande kommunala välfärdsåtagandena. Prioriteringar framöver bör istället vara fungerande skolor, fastighetsunderhållet och äldreomsorgen. Med anledning av detta föreslås kultur- och fritidsnämnen få i uppdrag att ta fram en plan för hur konsthallen ska kunna avvecklas.

Kultur- och fritidsnämnen har behandlat ärendet 2015-11-02, § 92.

Motivering

Botkyrka ska vara en kontrastrik plats, full av liv och rörelse och en plats man kan vara stolt över. Möjligheten att, i sin vardag, få utöva och uppleva kultur är inte bara bra för individen utan skapar också en levande stad där människor möts och skapar band. I Botkyrka ska vi ha, och har, aktiva medborgare som är med och skapar platsen Botkyrka. För att det fortsatt ska vara verklighet behövs många olika mötesplatser och verktyg för påverkan och skapande, där konsthallen är en sådan.

2016-02-01

Dnr KS/2015:434

Botkyrka konsthall är en del i att skapa ett levande Botkyrka med aktiva människor. Utöver att vara just en konsthall är det en mötesplats där medborgare möts och skapar band. På konsthallen ordnas lovverksamhet, konstkollo och samtal med konstnärer. Konsthallen jobbar tillsammans med förskolan och skolan för att Botkyrkas barn och unga både ska få skapa själva och ta del av konst och kultur. Konsthallen möjliggör för våra medborgare att både uppleva och utföra konst samtidigt som man får hantera aktuella samhällsämnen och även vara med och utveckla det offentliga rummet i våra stadsdelar.

Konsthallen är i mångt och mycket ekonomiskt självgående då verksamheten själv är duktiga på att söka medel från fonder och söka stipendier. Det är den rödgröna majoritetens övertygelse att konsthallen kommer med mer värden som skapar ett bättre Botkyrka och ska därför vara kvar.



MOTION

2015-05-28

Kommunfullmäktige

Lägg ned konsthallen

Kommunen satsar idag en hel del på upplevelsenäringen som har ett stort utbud; film, cirkus, teater och många andra former av underhållning och upplevelser. När det gäller finansieringen av allt detta anser vi moderater att pengarna i större omfattning ska komma från exempelvis investerare, sponsorer och intäkter via försäljning av biljetter mm. Liksom många andra näringar måste även dessa kunna stå på egna ben. Kommunen ska därmed endast betala för det som kommunen beställer.

Vi är skeptiska till att skattemedel används till verksamheter som ligger långt utanför vad som kan anses tillhöra "välfärdens kärna" och som endast kommer alltför få personer till godo, som t.ex. Konsthallen, Residence Botkyrka och Drömdeg.

Den styrande majoriteten har fattat beslut om att bygga ett Idéhus i Tullinge. Vi yrkade avslag då vi anser att de investeringsmedel som Idéhuset kräver istället behöver användas till mer prioriterade områden såsom att underhålla det på alltför många ställen undermåliga vägnätet, uppgradera gång- och cykelvägarna och renovera befintligt fastighetsbestånd. Vi är också villiga att prioritera medfinansiering av en andra pendeltågsuppgång i Tullinge. De driftsmedel som sedan fortlöpande kommer att tas i anspråk skulle göra en större nytta inom vård, skola och omsorg.

En konsthall med ett innehåll som attraherar allmänheten kan vara en tillgång för vilken kommun som helst, detta oavsett i vilken regi den drivs. Vi har inte varit främmande för att ompröva huvudmannaskapet. Vi skulle gärna ha sett att fler Botkyrkabor skulle hittat till och besökt konsthallen regelbundet. Men som det är idag sitter verksamheten i dyra lokaler och kostar totalt sett betydligt mer än vad som kan anses vara rimligt – sett till nyttjandegraden bland Botkyrkaborna.

I ett samhälle där kostnaderna för att upprätthålla den grundläggande välfärden måste vi våga prioritera – och även våga prioritera bort.

Alternativet riskerar annars bli höjd kommunalskatt. Då vi motsätter oss höjd kommunalskatt och eftersom vi har en fortsatt negativ skattekraftsutveckling trots att vi växer så måste vi ha modet att faktiskt säga nej till vissa saker. En sådan sak anser Moderaterna är konsthallen i Tumba.

När Moderaterna föreslog avskaffande av 1 % -regeln för konstnärlig utsmyckning vid nybyggnation så svarade majoriteten med att utöka 1 % -regeln till att även gälla renoveringar och inte bara nybyggnation. När vi ifrågasatte konsthallen svarade majoriteten med en idé om att etablera ytterligare en konsthall, nu i Fittja C. Därutöver tillkommer Idéhuset i Tullinge.

Vi vill lägga ned den konsthallen och vi vill inte ha ytterligare en konsthall i kommunal regi i Fittja C. Vi anser inte att en kommunal konsthall ingår i de grundläggande kommunala välfärdsåtagandena. Det finns andra, viktigare behov att prioritera framöver, som fungerande skolor, fastighetsunderhållet och äldreomsorgen.

Vi föreslår kommunfullmäktige besluta

att ge kommunstyrelsen och kultur- och fritidsnämnden i uppdrag att ta fram en plan på hur konsthallen ska kunna avvecklas.

Jimmy Baker

Stina Lundgren

Ufuk Sen



2016-01-20

Dnr KS/2015:434

Referens

Erika Rönnevig

Mottagare

Styrelse/nämnd

Motion - Lägg ned konsthallen (M)

Ärendet

Jimmy Baker (M), Stina Lundgren (M) och Ufuk Sen (M) har vid kommunfullmäktiges sammanträde 2015-05-28, § 92, lämnat en motion: Lägg ned konsthallen. Motionärerna anser att kommunens finansiering av upplevelsenäringen i större omfattning bör finansieras av investerare, sponsorer och intäkter via försäljning av biljetter, då dessa näringar bör kunna stå på egna ben. Motionärerna är skeptiska till att skattemedel används till verksamheter som endast kommer få personer till godo och ligger utanför "välfärdens kärna". Konsthallen uppehåller sig i dyra lokaler med en kostnad som överstiger vad som anses rimligt i förhållande till nyttjandegraden bland Botkyrkaborna. En kommunal konsthall anses inte ingå i de grundläggande kommunala välfärdsåtagandena. Prioriteringar framöver bör istället vara fungerande skolor, fastighetsunderhållet och äldreomsorgen. Med anledning av detta föreslås kultur- och fritidsnämnen få i uppdrag att ta fram en plan för hur konsthallen ska kunna avvecklas.

Kultur- och fritidsnämnen har behandlat ärendet 2015-11-02, § 92.

Sammanfattning

Kultur- och fritidsnämnen avstyrker motionen. Nämnden bedömer Botkyrka konsthall som en viktig mötesplats för Botkyrkaborna. I konsthallen stimuleras och lyfts konstlivet lokalt liksom kopplar an till aktuella frågor och möjliggör för eget skapande. Prioriterade grupper är unga genom daglig verksamhet mot förskolor och skolor samt genom öppen spontan verksamhet. Motsvarande verksamhet utan kommunalt stöd kan enligt nämnden inte förväntas i annan regi.

Anna Giotas Sandquist
Tf kanslichef

**§ 92****Yttrande över motion – Lägg ned konsthallen (M)
(KOF/2015:143)****Beslut**

Kultur- och fritidsnämnden avstyrker motionen.

Sammanfattning

I en motion 2015-05-28 föreslår Jimmy Baker (M), Stina Lundgren (M) och Ufuk Sen (M) att kommunfullmäktige ger kommunstyrelsen och kultur och fritidsnämnden i uppdrag att ta fram en plan på hur konsthallen ska kunna avvecklas. Motionärerna anser inte att en kommunal konsthall ingår i de grundläggande kommunala välfärdsåtagandena.

Kultur- och fritidsnämnden bedömer att Botkyrka konsthall behövs för att tillhandahålla en viktig mötesplats för Botkyrkaborna. I konsthallen stimuleras och lyfts konstlivet lokalt samt kopplar an till vår tids aktuella frågor och ger möjlighet till eget skapande. Målgruppen unga är särskilt prioriterade genom daglig verksamhet mot förskolor, skolor och i öppen spontan verksamhet i eller utanför konsthallens utställningsrum och ateljé. Motsvarande verksamhet utan kommunalt stöd kan inte förväntas i annan regi. Vi anser därför att motionen ska avstyrkas.

Kultur- och fritidsförvaltningen redogör för ärendet i en tjänsteskrivelse 2015-09-20.

Yrkanden

Deniz Bulduk (MP) yrkar bifall till ordförandeförslaget.

Ufuk Sen (M) och Kjell Sjöberg (TUP) yrkar att motionen tillstyrks.

2015-11-02

Dnr KOF/2015:143

Propositionsordning

Kultur- och fritidsnämnden godkänner följande propositionsordning:

1. Avslag eller bifall till ordförandeförslaget.
2. Avslag eller bifall till Ufuks Sens (M) och Kjell Sjöbergs (TUP) yrkande.

Ordföranden finner att kultur- och fritidsnämnden beslutar i enlighet med ordförandeförslaget.



2015-09-20

Dnr KOF/2015:143

Referens
Rani Kasapi

Mottagare
Kultur- och fritidsnämnden

Yttrande över motion – Lägg ned konsthallen (M)

Förslag till beslut

Kultur- och fritidsnämnden avstyrker motionen.

Sammanfattning

I en motion 2015-05-28 föreslår Jimmy Baker (M), Stina Lundgren (M) och Ufuk Sen (M) att kommunfullmäktige ger kommunstyrelsen och kultur och fritidsnämnden i uppdrag att ta fram en plan på hur konsthallen ska kunna avvecklas. Motionärerna anser inte att en kommunal konsthall ingår i de grundläggande kommunala välfärdsåtagandena.

Kultur- och fritidsförvaltningen bedömer att Botkyrka konsthall behövs för att tillhandahålla en viktig mötesplats för Botkyrkaborna. I konsthallen stimuleras och lyfts konstlivet lokalt samt kopplar an till vår tids aktuella frågor och ger möjlighet till eget skapande. Målgruppen unga är särskilt prioriterade genom daglig verksamhet mot förskolor, skolor och i öppen spontan verksamhet i eller utanför konsthallens utställningsrum och ateljé. Motsvarande verksamhet utan kommunalt stöd kan inte förväntas i annan regi. Vi anser därför att motionen ska avstyrkas.

Ärendet

Botkyrka konsthall arbetar utifrån platsen Botkyrka och utvecklar metoder för att engagera nya målgrupper och där medborgarens perspektiv ska påverka innehållet. Genom att skapa sammanhang och lyfta viktiga frågeställningar rörande stadsplanering, förnyelse och renovering av miljonprogramsområden samt konstnärlig gestaltning av närmiljö är konsthallen drivande i att skapa förutsättningar för Botkyrkas medborgare att vara aktiva i att påverka sin boendemiljö och lokala omgivning.

Kultur- och fritidsförvaltningen bedriver en bred och viktig verksamhet och har ett tydligt mål de kommande åren med att utveckla verksamheten utifrån medborgarnas behov. Delar av Botkyrka konsthall får, enligt tidigare beslut, ett nytt läge i Fittja 2018. Medborgarens fokus och lokal förankring kommer att vara en bärande del av konsthallens arbete. Genom den verksamhet som konsthallen redan idag be-

2015-09-20

Dnr KOF/2015:143

driver i Fittja utifrån två inredda containrar med kök och projektrum (Fittjaköket+FörOrten) har fler invånare tillgång till Botkyrka konsthalls programverksamhet.

Botkyrka konsthalls placering i Tumba centrum och sedermera i Fittja Centrum är viktigt ur ett medborgarperspektiv – att det finns offentliga rum i den i övrigt kommersiella miljön där besökaren inte bara är sedd som kund utan som just medborgare. På så sätt skapas mötesplatser och plats för samtal och dialog i det offentliga rummet. Botkyrka konsthall, bibliotek och medborgarkontor tjänar som sådana mötesplatser.

Konsthallen bedriver idag också ett viktigt samarbete med högskolor som KTH/Arkitektskolan, Kungliga Konsthögskolan och Södertörn där ett gemensamt intresse kring invånarens delaktighet i sin närmiljö står i centrum, liksom breddad rekrytering till högskolan. Förutom kommunala medel så möjliggörs konsthallens verksamhet möjliggörs idag till stor del av externa medel från olika fonder, vilket kommer Botkyrkas invånare tillgodo.

Pernilla Conde Hellman
Kultur- och fritidschef

Rani Kasapi
Verksamhetschef
Kulturen

Expedieras till
Kommunfullmäktige



Svar på motion: Avsluta Residence Botkyrka (M) (KS/2015:436)

Beslut

Kommunstyrelsens förslag till kommunfullmäktige:

1. Kommunfullmäktige avslår motionen.

Ärendet

Jimmy Baker (M) och Ufuk Sen (M) har vid kommunfullmäktiges sammanträde 2015-05-28, § 92, lämnat en motion: Avsluta Residence Botkyrka. Motionärerna anser att Botkyrka kommuns finansiering av upplevelsenäringen i högre utsträckning bör komma från exempelvis investerare, sponsorer och intäkter via försäljning av biljetter. Verksamheter som Konsthallen, Residence Botkyrka och Drömdeg anser motionärerna bör prioriteras bort för att upprätthålla den grundläggande välfärden och minimera risken för att kommunalskatten höjs. Fungerande skolor, fastighetsunderhållet liksom äldreomsorgen bör prioriteras istället för exempelvis Residence Botkyrka. Med anledning av det föreslår motionärerna att kultur- och fritidsnämnden får i uppdrag att avveckla Residence Botkyrka.

Kultur- och fritidsnämnden har behandlat ärendet 2015-11-02, § 93.

Sammanfattning

Kultur- och fritidsnämnden avstyrker motionen. Genom sitt internationella residensprogram har Botkyrka konsthall skapat utrymme för konstnärliga och kulturella utbyten mellan konstnärer, civilsamhället i Fittja och en publik från hela Stockholm. Besökande konstnärer har uppdrag att arbeta med konst i det offentliga rummet, i och tillsammans med lokalsamhället, individer och civilsamhället. Miljonprogrammets framtid liksom konstens roll i samhällsplaneringen engagerar aktörer lokalt, liksom externa finansierare nationellt och internationellt.



MOTION

2015-05-28

Kommunfullmäktige

Avsluta Residence Botkyrka

Vi har tidigare yrkat avslag på tilläggsmedel för projektet "Residence Botkyrka". Ett projekt som nu verkar ha intagit formen av permanent. Projektet går som bekant ut på att kommunen tvingar allmännyttan att upplåta en "gratis" lägenhet för resande konstnärer på besök och kommunen står därutöver för kostnader för att dessa ska kunna verka.

Andra kommunalt delfinansierade aktörer, som Mångkulturellt Centrum, bidrar också med pengar och arbetsutrymmen m.m.

Botkyrka tillhandahåller även "orientering och handledning" för de gästande konstnärerna. Där det tidigare exemplifierades med hjälp att t.ex. gå och handla mat.

Kommunen satsar idag en hel del på upplevelsenäringen som har ett stort utbud; film, cirkus, teater och många andra former av underhållning och upplevelser. När det gäller finansieringen av allt detta anser vi moderater att pengarna i en växande omfattning ska komma från exempelvis investerare, sponsorer och intäkter via försäljning av biljetter m.m.

Liksom många andra näringar måste även dessa kunna stå på egna ben. Kommunen ska därmed endast betala för det som kommunen beställer.

Vi vill inte använda skattemedel till verksamheter som endast kommer alltför få personer till godo, som t.ex. Konsthallen, Residence Botkyrka och Drömdeg. I ett samhälle där kostnaderna för att upprätthålla den grundläggande välfärden ständigt ökar, måste vi våga prioritera – och prioritera bort.

Det finns andra, viktigare behov än projekt som Residence Botkyrka att prioritera framöver, som fungerande skolor, fastighetsunderhållet och äldreomsorg.

Alternativet kan annars bli höjd kommunalskatt. Då vi motsätter oss höjd kommunalskatt och eftersom vi har en fortsatt negativ skattekraftsutveckling trots att vi växer så måste vi prioritera bort vissa saker.

När Moderaterna föreslog borttagande av 1 % -regeln för konstnärlig utsmyckning så svarade majoriteten med att utöka 1 % -regeln till att även gälla renoveringar och kopplade det till Residence Botkyrka. När vi ifrågasatte konsthallen svarade majoriteten med en idé om att etablera ytterligare en konsthall, nu i Fittja C. Därutöver tillkommer Idéhuset i Tullinge.

Vi föreslår kommunfullmäktige besluta

att ge kommunstyrelsen och kultur- och fritidsnämnden i uppdrag att avveckla
Residence Botkyrka.

Jimmy Baker

Ufuk Sen



2016-01-19

Dnr KS/2015:436

Referens

Erika Rönnevig

Mottagare

Kommunstyrelsen

Motion - Avsluta Residence Botkyrka (M)

Ärendet

Jimmy Baker (M) och Ufuk Sen (M) har vid kommunfullmäktiges sammanträde 2015-05-28, § 92, lämnat en motion: Avsluta Residence Botkyrka. Motionärerna anser att Botkyrka kommuns finansiering av upplevelsenäringen i högre utsträckning bör komma från exempelvis investerare, sponsorer och intäkter via försäljning av biljetter. Verksamheter som Konsthallen, Residence Botkyrka och Drömdeg anser motionärerna bör prioriteras bort för att upprätthålla den grundläggande välfärden och minimera risken för att kommunalskatten höjs. Fungerande skolor, fastighetsunderhållet liksom äldreomsorgen bör prioriteras istället för exempelvis Residence Botkyrka. Med anledning av det föreslår motionärerna att kultur- och fritidsnämnden får i uppdrag att avveckla Residence Botkyrka.

Kultur- och fritidsnämnden har behandlat ärendet 2015-11-02, § 93.

Sammanfattning

Kultur- och fritidsnämnden avstyrker motionen. Genom sitt internationella residensprogram har Botkyrka konsthall skapat utrymme för konstnärliga och kulturella utbyten mellan konstnärer, civilsamhället i Fittja och en publik från hela Stockholm. Besökande konstnärer har uppdrag att arbeta med konst i det offentliga rummet, i och tillsammans med lokalsamhället, individer och civilsamhället. Miljonprogrammets framtid liksom konstens roll i samhällsplaneringen engagerar aktörer lokalt, liksom externa finansierare nationellt och internationellt.

Anna Giotas Sandquist
Tf kanslichef

**§ 93****Yttrande över motion – Avsluta Residence Botkyrka (M)
(KOF/2015:144)****Beslut**

Kultur- och fritidsnämnden avstyrker motionen.

Sammanfattning

I en motion 2015-05-28 föreslår Jimmy Baker (M) och Ufuk Sen (M) att ge kommunstyrelsen och kultur- och fritidsnämnden i uppdrag att avveckla Residence Botkyrka. Motionärerna anser att det finns viktigare behov än projekt som Residence Botkyrka i kommunen, och att verksamheter som dessa måste stå på egna ben då de annars riskerar att kommunalskatten höjs.

Botkyrka konsthall har genom sitt internationella residensprogram skapat ett utrymme för konstnärliga och kulturella utbyten mellan konstnärer, civilsamhället i Fittja och en publik från hela Stockholm. Varje besökande konstnär har ett tydligt uppdrag att arbeta med konst i det offentliga rummet, i och med lokalsamhället, med både individer och civilsamhälle. Frågor rörande miljonprogrammets framtid och konstens roll i samhällsplaneringen engagerar många lokalt men även samarbetspartners och externa finansiärer i Sverige och internationellt. Kultur- och fritidsnämnden anser därför att motionen ska avstyrkas.

Kultur- och fritidsförvaltningen redogör för ärendet i en tjänsteskrivelse 2015-10-02.

Yrkanden

Deniz Bulduk (MP) och David Persson (S) yrkar bifall till ordförandeförslaget.

Ufuk Sen (M) och Kjell Sjöberg (TUP) yrkar att motionen tillstyrks.

2015-11-02

Dnr KOF/2015:144

Propositionsordning

Kultur- och fritidsnämnden godkänner följande propositionsordning:

1. Avslag eller bifall till ordförandeförslaget.
2. Avslag eller bifall till Ufuk Sens (M) och Kjell Sjöbergs (TUP) yrkande.

Ordföranden finner att kultur- och fritidsnämnden beslutar i enlighet med ordförandeförslaget.



2015-10-02

Dnr KOF/2015:144

Referens
Miriam Andersson-Blecher

Mottagare
Kultur- och fritidsnämnden

Yttrande över motion – Lägg ned Residence Botkyrka (M)

Förslag till beslut

Kultur- och fritidsnämnden avstyrker motionen.

Sammanfattning

I en motion 2015-05-28 föreslår Jimmy Baker (M) och Ufuk Sen (M) att ge kommunstyrelsen och kultur- och fritidsnämnden i uppdrag att avveckla Residence Botkyrka. Motionärerna anser att det finns viktigare behov än projekt som Residence Botkyrka i kommunen, och att verksamheter som dessa måste stå på egna ben då de annars riskerar att kommunalskatten höjs.

Botkyrka konsthall har genom sitt internationella residensprogram skapat ett utrymme för konstnärliga och kulturella utbyten mellan konstnärer, civilsamhället i Fittja och en publik från hela Stockholm. Varje besökande konstnär har ett tydligt uppdrag att arbeta med konst i det offentliga rummet, i och med lokalsamhället, med både individer och civilsamhälle. Frågor rörande miljöprogrammets framtid och konstens roll i samhällsplaneringen engagerar många lokalt men även samarbetspartners och externa finansörer i Sverige och internationellt. Kultur- och fritidsförvaltningen anser därför att motionen ska avstyrkas.

Ärende

Residence Botkyrka drivs av Botkyrka konsthall i Fittja sedan 2010 och är ett samarbete mellan kultur- och fritidsförvaltningen, samhällsbyggnadsförvaltningen, Botkyrkabyggen och Mångkulturellt centrum i Fittja. Andra långsiktiga samarbeten inkluderar KTH-Arkitekturskolan och Kungliga Konsthögskolan där bland annat breddad rekrytering till högskolorna är ett viktigt inslag.

Botkyrkabyggen sponsrar verksamheten med en lägenhet på nedre botten av huset på Krögervägen 26. En lägenhet som tidigare nyttjats av "framtidswerkstan". Residence Botkyrka har idag även extern finansiering från Kulturkontakt Nord som sträcker sig 2015-2017 och Iaspis (konstnärnämnden) för 2015 vilket möjliggör för fler konstnärer att vistas i Fittja genom programmet. Dessa stöd har endast kunnat sökas då det finns en kärnfinansie-

2015-10-02

Dnr KOF/2015:144

ring för verksamheten samt ett professionellt sammanhang som Botkyrka konsthall möjliggör.

Sedan verksamhetens start har ca 50 konstnärer, arkitekter och kulturarbetare bott i lägenheten mellan allt ifrån ett par dagar till flera månader. En del har kommit tillbaka vid flera tillfällen och bidragit till att verksamheten utvecklats tillsammans med boende och civilsamhälle, andra har gjort research eller produktioner som på olika sätt engagerat omgivningen eller synliggjort befintliga resurser och kunskaper som existerar i Fittja. Samarbeten med de konstnärliga högskolorna har bidragit till att diskussioner kring miljonprogrammets framtid förts utifrån ingående research och samarbeten med Fittjas medborgare.

Botkyrka konsthalls framtida verksamhet i Fittja kommer att skapa en bättre kontinuitet för Residence Botkyrkas program där medborgarnas perspektiv lyfts in allt mer. Det finns även större möjligheter att synliggöra verksamheten så att än fler medborgare kan ta del av programmet.

Pernilla Conde Hellman
Kultur- och fritidschef

Rani Kasapi
Verksamhetschef
Kulturen

Expedieras till
Kommunfullmäktige



Internkontrollplan 2016, kommunstyrelsens övergripande ansvar (KS/2015:849)

Beslut

1. Kommunstyrelsen godkänner upprättad internkontrollplan för kommunstyrelsens övergripande ansvar.

Sammanfattning

Syftet med intern kontroll är att säkra en effektiv förvaltning och undgå allvariga fel och skador.

Nämnderna ansvarar inom sina respektive verksamhetsområden för att utforma och organisera den interna kontrollen och finna effektiva system för uppföljning. Kommunstyrelsen har det övergripande ansvaret för att se till att det finns en god intern kontroll.

Kommunledningsförvaltningen har för 2016 upprättat ett förslag till internkontrollplan. Som grund för internkontrollplanen har en risk- och väsentlighetsanalys gjorts, vilken ligger till grund för vilka områden/rutiner/processer som ska granskas särskilt under 2016.

Planen tar upp kommunövergripande områden och kontrollmoment som en del av kommunstyrelsens uppsiktsansvar. Jämfört med 2015 års plan har fem nya kontrollmoment lagts till i 2016 års internkontrollplan. Ett antal kontrollmoment har tagits bort, vilket till stor del beror på att det finns säkerställda rutiner som bedöms fungera, men också på att några av kontrollmomenten och kontrollmetoderna inte gett förväntad information, till exempel har flera kontrollmoment granskats samma sak.

I likhet med 2015 års internkontrollplan har vi gjort bedömningen att några av våra övergripande kontrollmoment bättre kan granskas av förvaltningarna/nämnderna. Därför kommer kommunledningsförvaltningen att föreslå att respektive förvaltning föreslår sin nämnd att de tar in sex av kommunstyrelsens 19 kontrollmoment i sina interna kontrollplaner. De kontrollmoment

2016-02-01

Dnr KS/2015:849

som avses framgå av internkontrollplanen och har nummer 4, 5, 6, 7, 8 och 15. Föreslagna kontroller är kontroller utöver nämndernas egna risk- och väsentlighetsbedömda kontrollmoment.

Till skillnad från tidigare år, då förvaltningarna informerats om resultatet av kommunledningsförvaltningens granskning efter det att de egna granskningarna behandlats av nämnden, kommer årets granskning som utförs av kommunledningsförvaltningen att överlämnas till berörd förvaltning senast den 31 augusti. Respektive förvaltning ska tillsammans med egen granskning arbeta in också detta resultat i sin rapport till nämnden. Nämnderna ska som tidigare lämna sina rapporter till kommunstyrelsen senast i början av november. Återrapport till kommunstyrelsen kommer som tidigare ske till sammanträdet i januari 2017.

Den förändrade rapporteringsordningen medför behov av att ändra i reglemente för intern kontroll. Kommunledningsförvaltningens förslag till ändring i reglementet kommer att lämnas till kommunstyrelsen under våren.

Kommunledningsförvaltningen redogör för ärendet i en tjänsteskrivelse 2016-01-11.



2016-01-11

Dnr KS/2015:849

Referens

Monica Blommark

Mottagare

Kommunstyrelsen

Internkontrollplan 2016, kommunstyrelsens övergripande ansvar

Förslag till beslut

Kommunstyrelsen godkänner upprättad internkontrollplan för kommunstyrelsens övergripande ansvar.

Sammanfattning

Syftet med intern kontroll är att säkra en effektiv förvaltning och undgå allvariga fel och skador.

Nämnderna ansvarar inom sina respektive verksamhetsområden för att utforma och organisera den interna kontrollen och finna effektiva system för uppföljning. Kommunstyrelsen har det övergripande ansvaret för att se till att det finns en god intern kontroll.

Kommunledningsförvaltningen har för 2016 upprättat ett förslag till internkontrollplan. Som grund för internkontrollplanen har en risk- och väsentlighetsanalys gjorts, vilken ligger till grund för vilka områden/rutiner/processer som ska granskas särskilt under 2016.

Planen tar upp kommunövergripande områden och kontrollmoment som en del av kommunstyrelsens uppsiktsansvar. Jämfört med 2015 års plan har fem nya kontrollmoment lagts till i 2016 års internkontrollplan. Ett antal kontrollmoment har tagits bort, vilket till stor del beror på att det finns säkerställda rutiner som bedöms fungera, men också på att några av kontrollmomenten och kontrollmetoderna inte gett förväntad information, till exempel har flera kontrollmoment granskat samma sak.

I likhet med 2015 års internkontrollplan har vi gjort bedömningen att några av våra övergripande kontrollmoment bättre kan granskas av förvaltningarna/nämnderna. Därför kommer kommunledningsförvaltningen att föreslå att respektive förvaltning föreslår sin nämnd att de tar in sex av kommunstyrelsens 19 kontrollmoment i sina interna kontrollplaner. De kontrollmoment som avses framgår av internkontrollplanen och har nummer 4, 5, 6, 7, 8 och

2016-01-11

Dnr KS/2015:849

15. Föreslagna kontroller är kontroller utöver nämndernas egna risk- och väsentlighetsbedömda kontrollmoment.

Till skillnad från tidigare år, då förvaltningarna informerats om resultatet av kommunledningsförvaltningens granskning efter det att de egna granskningarna behandlats av nämnden, kommer årets granskning som utförs av kommunledningsförvaltningen att överlämnas till berörd förvaltning senast den 31 augusti. Respektive förvaltning ska tillsammans med egen granskning arbeta in också detta resultat i sin rapport till nämnden. Nämnderna ska som tidigare lämna sina rapporter till kommunstyrelsen senast i början av november. Återrapport till kommunstyrelsen kommer som tidigare ske till sammanträdet i januari 2017.

Den förändrade rapporteringsordningen medför behov av att ändra i reglemente för intern kontroll. Kommunledningsförvaltningens förslag till ändring i reglementet kommer att lämnas till kommunstyrelsen under våren.

Mattias Jansson
Kommundirektör

Niclas Johansson
Ekonomichef

Expedieras till

Samtliga nämnder och förvaltningar



2016-01-07

Internkontrollplan 2016

Nämnd: Kommunstyrelsen kommunövergripande

Nr	Rutin/process/system	Kontrollmoment	Riskkategori/Beskrivning	Kontrollmetod och frekvens	Ansvarig	Rapporteras till	Risk 1-16*
	<i>Vad heter risken?</i>	<i>Vilken kontroll/åtgärd måste finnas eller fungera för att motverka risken?</i>	<i>Vad innebär risken?</i>	<i>Hur kommer kontrollen att ske och ofta?</i>	<i>Vem är ansvarig?</i>	<i>Till vem rapporteras kontrollerna?</i>	<i>Vilket riskvärde är bedömt?</i>
Ekonomi							
1	Attest	Att attestförteckningar finns och är sparade enligt krav i reglementet.	Obehörig beslutsatsterar betalningar.	Kontroll av att samtliga förvaltningar lämnat in förteckning till ekonomienheten på kommunledningsförvaltningen. Kontroll februari/mars.	Ekonomichef	Kommundirektör och kommunstyrelsen	12
2	Attest	Att överordnad attesterar personliga eller förtroendekänsliga fakturor/utlägg.	Felaktiga utbetalningar. Skadat förtroende för kommunen.	Stickprov 4 gånger per år med hjälp av respektive förvaltning.	Ekonomichef	Kommundirektör och kommunstyrelsen	9-16
3 ny	Utanordning /handkassor	Att utanordning/handkassa inte används när faktura kan erhållas.	Felaktigt utbetalnings sätt, dyrare hantering och fler felkällor.	Stickprov 4 gånger per år. Kontroll av att anvisning för utanordning följs.	Ekonomichef	Kommundirektör och kommunstyrelsen	9

2016-01-07

Nr	Rutin/process/system	Kontrollmoment	Riskkategori/Beskrivning	Kontrollmetod och frekvens	Ansvarig	Rapporteras till	Risk 1-16*
4 Ny	Korthantering	Att kontrollera att det till varje faktura finns bifogat samtliga kvitton, att moms är rätt avdragen och att regelverk följs.	Felaktiga utbetalningar. Skadat förtroende.	Stickprov 4 gånger per år.	Förvaltning	Nämnd	12
5	Representation	Att belopp, momsavdrag, uppgifter om syfte och deltagare överensstämmer med gällande regler.	Skadat förtroende.	Stickprov 4 gånger per år med hjälp av respektive förvaltning.	Ekonomi- chef/Förvaltning	Kommundirektör och kommunstyrelsen/Nämnd	9-12
6	Anläggningsregistret	Att bokförda värden i anläggningsregistret är rimliga och att anläggningen existerar.	Skadat förtroende.	Förvaltningens samtliga anläggningar ska bedömas. Utfallet skickas till ekonomienheten för justering av bokfört värde utifrån den inventering som gjorts.	Förvaltning	Nämnd	9
7	Inköp och hyra av personbil (leasing)	Att rätt kostnadskonto och rätt momsavdrag görs enligt gällande avdragsbegränsningar.	Skadat förtroende.	Stickprov 3 gånger per år.	Förvaltning	Nämnd	9

2016-01-07

Nr	Rutin/process/system	Kontrollmoment	Riskkategori/Beskrivning	Kontrollmetod och frekvens	Ansvarig	Rapporteras till	Risk 1-16*
HR							
8	Rekrytering/ lagefterlevnad	Utdrag hämtas ur belastningsregister och diarieförs	Förtroendeskada, brott mot lagstiftning och interna beslut.	20 stickprov, 1 gång år	Förvaltning	Nämnd	16
9	Rekrytering/ lagefterlevnad	Anställningsformerna tillämpas korrekt	Felaktiga anställningsformer	30 stickprov, 1 gång per år	HR-chef	Kommundirektör och kommunstyrelsen	9
10	Rekrytering/lagefterlevnad	AID-koder tillämpas korrekt	Felaktig statistik, felaktiga beslutsunderlag	Registerutdrag för att upptäcka avvikelser	HR-chef	Kommundirektör och kommunstyrelsen	6
11	Löneadministrativa processen	Att utbetalda löner är korrekta.	Förtroendekänsligt	Kontroll att semester och tjänstledigkvoter är korrekta	HR-chef	Kommundirektör och kommunstyrelsen	9
12	Löneadministrativa processen	Att utbetalda löner är korrekta.	Förtroendekänsligt	Kontroll vid varje löneköring enligt fastställd rutin. Sammanställs och redovisas årligen.	HR-chef	Kommundirektör och kommunstyrelsen	9

2016-01-07

Nr	Rutin/process/system	Kontrollmoment	Riskkategori/Beskrivning	Kontrollmetod och frekvens	Ansvarig	Rapporteras till	Risk 1-16*
13 Ny	Löneadministrativa processen	Att utbetalda löner är korrekta.	Förtroendekänsligt	Kontroll av att den totala sysselsättningsgraden inte överstiger 100 %. Kontroll 1 gång per månad av oattesterade avvikelser.	HR-chef	Kommundirektör och kommunstyrelsen	12
14 Ny	Löneadministrativa processen	Att utbetalda löner är korrekta	Förtroendekänsligt	Kontroll per månad av oattesterad frånvaro för att förhindra att löneskuld uppstår.	HR-chef	Kommundirektör och kommunstyrelsen	12
15	Rehabilitering	Rehabiliteringsutredning görs vid upprepade korttidsfrånvaro.	Högre sjukfrånvaro, ohälsa	Kontroll 1 gång per år att en utredning gjorts för medarbetare som varit sjukskriven minst 4-6 gånger senaste året	Förvaltning	Nämnd	9
16 Ny	Arbetsmiljö	Att aktuell handlingsplan för arbetsmiljö finns.	Brott mot AML/risk för ohälsa och olycksfall	Stickprov, 30 stycken, avser olika verksamheter.	HR-chef	Kommundirektör och kommunstyrelsen	9

2016-01-07

Nr	Rutin/process/system	Kontrollmoment	Riskkategori/Beskrivning	Kontrollmetod och frekvens	Ansvarig	Rapporteras till	Risk 1-16*
Upphandling							
17	Upphandlingsform	Att direktupphandling inte sker när formaliserad upphandling krävs		Stickprov, 90 fakturor /leverantörer med fakturerat totalt belopp som överstiger 500 000 kronor.	Upphandlingschef	Kommundirektör och kommunstyrelsen	12
18	Ramavtal	Att ramavtalen används.		Registeranalys. Stickprov, Totalt 180 fakturor konterade på kontogrupp 46, 60, 61, 64, 65, 70, 72, 74 samt 75.	Upphandlingschef	Nämnd	12
19	Direktupphandling	Att tillåten beloppsgräns för direktupphandling inte överskrids vid beställning där direktupphandlingsrapport lämnats.		Stickprov av sammanlagt fakturerat belopp för samtliga direktupphandlingar som genomförts via direktupphandlingsmodulen.	Upphandlingschef	Nämnd	12

2016-01-07

*Risk 1-16 grundar sig på genomförd risk- och väsentlighetsbedömning. Summan är beräknad genom att multiplicera konsekvensen och sannolikheten.

Konsekvenser vid fel (väsentlighet). Påverkan på verksamheten/ kostnaden om fel uppstår:

Försumbar = 1	Är obetydlig för de olika intressenterna och kommunen
Lindrig = 2	Uppfattas som liten av såväl intressenter som kommun
Kännbar = 3	Uppfattas som besvärande för intressenter och kommun
Allvarlig = 4	Är så stor att fel helt enkelt inte får inträffa

Sannolikhetsnivåer för fel (risk för fel)

Osannolik = 1	Risken är praktiskt taget obefintlig att fel ska uppstå
Mindre sannolik = 2	Risken är mycket liten att fel ska uppstå
Möjlig = 3	Det finns risk för att fel ska uppstå
Sannolik = 4	Det är mycket troligt att fel ska uppstå



Anmälningsärenden (KS/2015:3, KS/2016:23)

Beslut

Kommunstyrelsen har tagit del av informationen.

Ärendet

Följande anmäls till kommunstyrelsen:

Finansrapporter per den 31 december 2015, dnr KS/2015:137.

Information gällande kommunstyrelsens/kommunledningsförvaltningens verksamhetsplan och internbudget 2016, dnr KS/2016:49.



2016-01-22

Referens
Mattias RensfeldtMottagare
Kommunstyrelsen**Finansrapport per 31 december 2015**

Den totala upplåningen har ökat med 150 mkr sedan föregående rapport per 2015-11-30. Sedan årsskiftet har skulden minskat med 355 mkr. Om amorteringen av Söderenergis leasingfinansiering undantas har skulden ökat med 415 mkr sedan årsskiftet.

<u>Upplåning fördelat på låntagare</u>	<u>31 dec</u>	<u>30 nov</u>
Botkyrka kommun*	473,6	333,3
Söderenergi**	406,2	396,1
Botkyrkabyggen	1 060,0	1 060,0
Botkyrka Stadsnät	185,0	185,0
<u>Övriga helägda koncernbolag</u>	<u>5,2</u>	<u>5,6</u>
Summa	2 130,0	1 980,0

*Upplåningen för Botkyrka Kommun är justerad med vidareutlåningen till och från koncernbolagen.

**Via ägandet i Södertörns Energi AB har kommunen borgat för ytterligare 625 miljoner kronor avseende Söderenergi.

Den genomsnittliga räntan på den totala upplåningen uppgår till 2,39 % (2,60 %). Den genomsnittliga kapitalbindningstiden uppgår till 1,9 år (2,0 år) och den genomsnittliga räntebindningen uppgår till 2,3 år (2,5 år). Andelen lån med återstående kapitalbindning under ett år ligger på 33 % (30 %). Andelen lån med återstående räntebindning under ett år ligger på 39 % (27 %). Siffror inom parentes avser föregående månad. Alla nyckeltal ligger inom finanspolicyns ramar. Siffrorna avser Botkyrka kommunkoncern exklusive Söderenergi - energikoncernen redovisas separat.

Kommunens egen upplåning

Av den totala upplåningen uppgick kommunens egen upplåning till cirka 474 mkr. Den externa upplåningen i kommunen uppgick till 660 mkr, samtidigt som cirka 186 mkr netto utlånades till dotterbolagen – huvudsakligen till Stadsnät. Saldot på checkräkningskontot var ovanligt högt och uppgick vid årsskiftet till 240 mkr.

2016-01-22

Övrigt

Uppföljningen mot finanspolicyn sker för Botkyrkabyggens och kommunens totala upplåning och redovisas i riskrapporten. Som information lämnas även uppgifter för hela kommunkoncernen inklusive energikoncernen för vissa nyckeltal.

Upptagna lån m.m.

Som en del av rapporteringen lämnas även en förteckning över genomförda transaktioner sedan föregående rapport. Denna rapport ska även ses som en återrapportering av genomförda delegationsbeslut när det gäller upptagna lån och genomförda swapaffärer.

Mattias Rensfeldt
Finansansvarig
Internbanken
Botkyrka Kommun

2016-01-22

**Redogörelse för delegationsbeslut avseende lån och räntederivat för
perioden 2015-12-01 – 2015-12-31 (affärsdatum)**

Nya lån:

Kommuninvest, 80 mkr	2015-12-14 – 2017-12-20	rörl rta S3M +33, fn -0,081%
Kommuninvest, 70 mkr	2015-12-21 – 2018-01-29	rörl rta S3M +34, fn -0,051%

Utlämnade lån:

Söderenergi	10,15 mkr	2015-12-28 – tills vidare
-------------	-----------	---------------------------

Derivat:

Inga derivataffärer.

Mattias Rensfeldt
Finansansvarig
Internbanken
Botkyrka Kommun

FINANSIELL RISKRAPPORT 2015-12-31

INTERNBANKENS TILLGÅNGAR OCH SKULDER (tkr)

Tillgångar		Skulder	
Reverser Söderenergi AB	406 220	Lån Kommuninvest	410 000
Tillf överskottslikviditet	3 780	Banklån	0
Totalt Söderenergi AB	410 000	Kommunens egen likviditet	0
Reverser Botkyrkabyggen	1 060 000	Totalt Söderenergi AB	410 000
Tillf överskottslikviditet	0	Lån Kommuninvest	1 060 000
Totalt Botkyrkabyggen	1 060 000	Banklån	
Reverser Stadsnät	185 000	Kommunens egen likviditet	
Totalt Stadsnät	185 000	Totalt Botkyrkabyggen	1 060 000
Finansiering av kommunens egna tillgångar	473 556	Kommunens egen likviditet	185 000
Placering räntefond	0	Totalt Stadsnät	185 000
Utlåning egen likv. SÖEN	0	Lån Kommuninvest	610 000
Utlåning egen likv. BOBY	0	Banklån	50 000
Utlåning egen likv. Stadsnät	185 000	Lån andra kommuner	0
Reverser andra kommuner	0	Överskottslikviditet Söderenergi AB	3 780
Reverser Hågelbyparken AB	1 482	Överskottslikviditet Botkyrkabyggen	0
Reverser Upplev Botkyrka AB	3 500	Totalt Botkyrka kommun	663 780
Reverser IFK Tumba	243		
Reverser Tumba Tennisklubb	0		
Totalt Botkyrka kommun	663 780		
SUMMA TILLGÅNGAR	2 318 780	SUMMA SKULDER	2 318 780

RISK AVSEENDE EXTERN UPPLÅNING

Betalningskapacitet och likviditet, mnkr

Betalningsberedskap			
Medel i bank	Checkräknings-kredit	Omsättningsbara pensionsmedel	Total betalningskapacitet
240	300	708	1 248
LCR *			
Inkl. Söderenergi	Betalningskapacitet	Förfall inom 1 år	LCR-mått
	1 248	665	188%

* LCR = Betalningskapacitet/Kapital som förfaller inom 12 månader



Långt ifrån lagom

Kapitalbindning

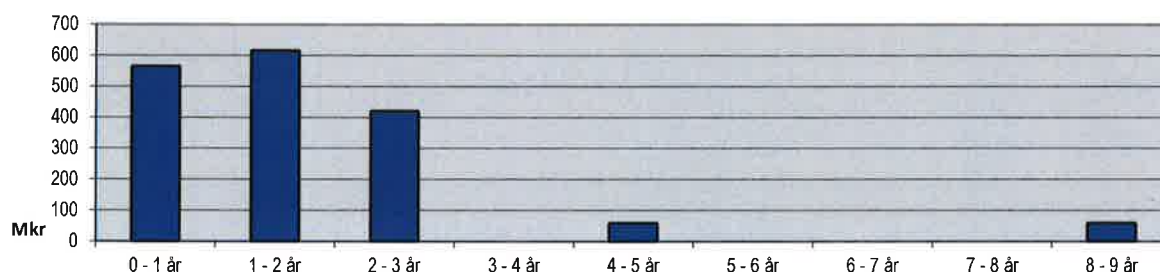
Finansieringsrisk (mäts idag exkl Söderenergi och Steab)

Portfölj	Genomsn kap.bind. tid (år)	Tillåtet intervall enl policy	Kap.bind tid < 1år (mnkr)	%-andel av tot skuld	Tillåtet intervall enl policy	Inom tillåtna intervall enl. finanspolicy?
Botkyrkabyggen	1,74	-	355	33%	-	
Botkyrka kommun	2,21	-	210	32%	-	
Totalt	1,92	1,5 - 4 år	565	33%	0 - 40%	Ja

Förfall inom 12 månader (mnkr)

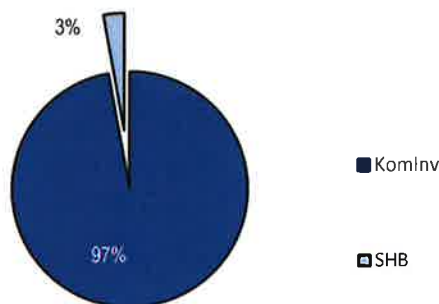
FF-datum	Belopp	Nom ränta
2016-01-15	50	0,123%
2016-10-12	160	1,290%
2016-10-12	175	-0,165%
2016-10-12	80	-0,165%
2016-12-13	100	-0,281%
Totalt	565	0,252%

Kapitalbindning - förfalloprofil (exkl tidigare finansiering av Söderenergis leasingaffär)



Skuld per motpart

För upplåning från annan motpart än Kommuninvest ska upplåningen utgöra högst 30% av kommunens totala upplåning.



Finansieringsrisk allt engagemang (inkl Söderenergi och Steab) som information

	Genomsn kap.bind. tid (år)	Kap.bind tid < 1år (mnkr)	%-andel av tot skuld
Totalt	2,38	690	25%

Den tidigare finansieringen för leasingaffären i Söderenergi undantas.

**BOTKYRKA
KOMMUN**



Långt ifrån lagom

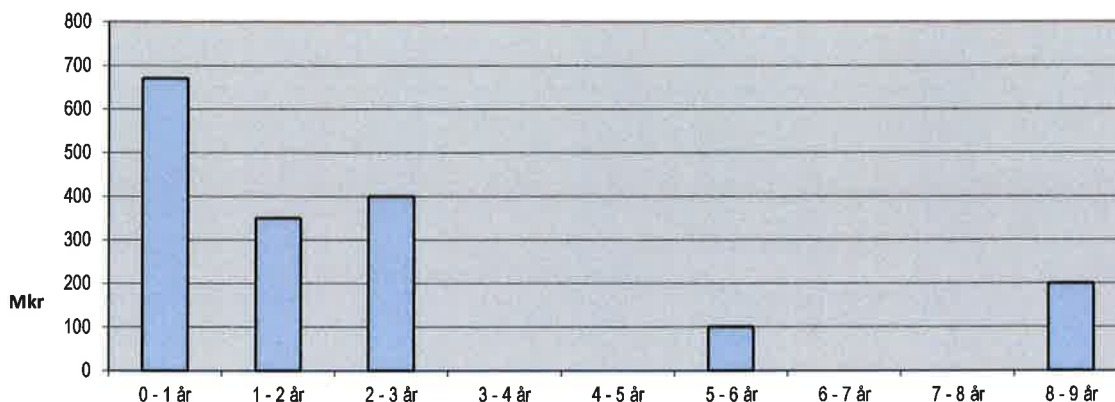
Räntebindning

Ränterisk (mäts idag exkl Söderenergi och Steab)

Portfölj	Genomsn räntebind. tid (år)	Tillåtet intervall enl policy	Ränteb. < 1år (mnkr)	%-andel av tot skuld	Tillåtet intervall enl policy	Inom tillåtna intervall enl finanspolicy?
Botkyrkabyggen	2,79	-	160	15%		
Botkyrka kommun	1,47	-	510	77%		
Totalt	2,28	1,5 - 4 år	670	39%	≤ 70%	Ja

Räntebindningstiden överstiger kapitalbindningstiden eftersom räntebindningstiden har förlängts med hjälp av derivat.

Räntebindning - förfalloprofil



Ränterisk allt engagemang (inkl Söderenergi och Steab) som information

	Genomsn räntebind. tid (år)	Ränteb. < 1år (mnkr)	%-andel av tot skuld
Totalt	3,11	1 280	41%



Långt ifrån lagom

Kommunkoncernens externa skuld i förhållande till utlåningen till BOBY (exkl Söderenergi och Steab)

Månad	Extern skuld	Räntekostnad Extern skuld (%)	Utlåning BOBY	BOBYs räntekostnad inkl. marginal (%)	Extern skuld BK	BKs räntekostnad (%)
15-12-31	1 720	2,39	1 060	3,40	660	1,29
15-11-30	1 570	2,60	1 060	3,37	510	1,67
15-10-31	1 570	2,77	1 060	3,60	510	1,74
15-09-30	1 520	2,93	1 060	3,68	510	1,77
15-08-31	1 505	3,00	1 030	3,86	510	1,75
15-07-31	2 195	2,04	1 030	3,82	1200	0,75
15-06-30	2 195	2,06	1 030	3,84	1200	0,76
15-05-31	2 135	2,08	1 030	3,82	1140	0,75
15-04-30	2 135	2,33	1 030	4,00	1140	1,06
15-03-31	2 135	2,51	995	4,31	1140	1,23
15-02-28	2 135	2,52	995	4,36	1140	1,20
15-01-31	2 205	2,39	995	4,05	1210	1,30

Vid en ränteförändring på 1% idag beräknas kommunkoncernens (BK + BOBY) externa räntekostnad på ett år från idag förändras med ca 4,6 mnkr. Beräkningen sker utifrån oförändrad skuld samt att samtliga räntor som förändras gör det till 1% högre/lägre ränta än den marknadsränta (Stibor 3M) som idag förväntas gälla vid förändringen. Den totala räntekostnaden på ett år om alla förfallna räntor ersatts med den förväntade marknadsräntan jämförs med vad kostnaden hade blivit om den räntan var 1% högre/lägre än den förväntade marknadsräntan.

MARKNADSVÄRDEN, DERIVAT (mnkr)

Portfölj	Marknadsvärde	MV föreg. månad
Botkyrka kommun	-31,6	-34,8
Botkyrkabyggen	-69,6	-81,4
Söderenergi	-156,3	-170,1
Totalt	-257,5	-286,3

**BOTKYRKA
KOMMUN**



Långt ifrån lagom



2016-01-21

Dnr KS/2016:49

Referens
Frida Enocksson Wikström

Mottagare
Kommunstyrelsen

Information gällande kommunstyrelsens/kommunledningsförvaltningens verksamhetsplan och internbudget 2016

Ärendet

Kommunstyrelsens/kommunledningsförvaltningens verksamhetsplan samt internbudget 2016 skulle hanteras på kommunstyrelsens sammanträde i februari. Med anledning av en hög personalrörlighet på kommunledningsförvaltningen, kommer ärendet att hanteras på kommunstyrelsens sammanträde 2016-03-07.

Mattias Jansson
Kommundirektör



Delegationsärenden (KS/2015:8, KS/2016:124)

Beslut

Kommunstyrelsen har tagit del av informationen.

Ärendet

Kommunstyrelsen har överlåtit sin beslutanderätt till ordförande och tjänstemän enligt kommunstyrelsens delegationsordning. Beslut som fattats med stöd av delegering ska anmälas till kommunstyrelsen.

Följande beslut har fattats med stöd av delegering:

Finansansvarig Internbanken

Redogörelse för delegationsbeslut avseende lån och räntederivat för perioden 2015-12-01—2015-12-31, dnr KS/2015:138.



2016-01-22

Referens

Mottagare

Redogörelse för delegationsbeslut avseende lån och räntederivat för perioden 2015-12-01 – 2015-12-31 (affärsdatum)**Nya lån:**

Kommuninvest, 80 mkr 2015-12-14 – 2017-12-20 rörl rta S3M +33, fn -0,081%
Kommuninvest, 70 mkr 2015-12-21 – 2018-01-29 rörl rta S3M +34, fn -0,051%

Utlämnade lån:

Söderenergi 10,15 mkr 2015-12-28 – tills vidare

Derivat:

Inga derivataffärer.

Mattias Rensfeldt
Finansansvarig
Internbanken
Botkyrka Kommun