



2017-03-01

Tid Måndagen den 20 mars 2017 kl:18:30

Plats Tumba kommunalhus, lokal 2, plan 2

Ärenden

Justering

- 1 Luftföroreningar i Botkyrka kommun, mätdata 2016
- 2 Enhetschefen/miljöenheten informerar
Miljöutredare Gunilla Isgren informerar om forsknings- och utvecklingsprojekt inom klimatområdet
- 3 Återrapportering av internkontroll 2016
- 4 Anmälningsärenden
- 5 Delegationslista
- 6 Ev. tillkommande ärenden

Gruppsammanträden

S, V och MP – kl. 18:00, konferensrum 2, plan 2, kommunalhuset, Tumba.

M, C, TUP, KD och L - kl. 18:00, konferensrum Munkhättan, Miljöenheten plan 3, kommunalhuset, Tumba.

Kaffe och smörgås från kl. 17:30, Helges restaurang, kommunalhuset, plan 2.

Anmäl ev. förhinder till Karina Wallenius, tel. 076-810 39 42, e-post karina.wallenius@botkyrka.se



2017-03-20

1**Luftföroreningar i Botkyrka kommun, mätdata 2016****Förslag till beslut**

Miljö- och hälsoskyddsnämnden beslutar att nämnden tagit del av föreliggande rapport i ärendet upprättat av miljöutredare Dan Arvidsson.

Sammanfattning

Under år 2016 genomfördes kontinuerliga mätningar av luftföroreningarna kvävedioxid och kväveoxider på Lagman Lekares väg i Alby. Mätningar av kvävedioxid genomfördes också under februari månad i Fittja, Tullinge, Tumba och Grödinge. Meteorologiska mätningar utfördes kontinuerligt på Hamra gårde.

Meteorologi

Året startade med kallt väder. Medeltemperaturen under årets tre första veckor var -8,8 grader på Hamra gårde, vilket är den lägsta notering för motsvarande period sedan mätningarna startade 1993. Årets lägsta temperatur uppmättes till -20,2 grader den 15:e januari. Februari och mars blev varma, liksom början av april. Maj och juni var varma i början och slutet men med svalare väder i mitten. Årets varmaste dag var den 24:e juli med 28,2 grader. Sensommaren var mycket torr men i slutet av september kom ett riktigt skyfall. September var betydligt varmare än normalt. Även första delen av oktober var torr. I början av november kom rekordmycket snö och månaden blev kallare än normalt medan december var varmare. Medeltemperaturen över året var 7,1 grader, att jämföras med medeltemperaturen för perioden 1993-01-01 till och med 2015-12-31 som är 6,7 grader.

Kvävedioxid, NO2

Miljökvalitetsnormerna klarades i Alby 2016. Dygnsmedelvärdet 60 µg/m³ som anses vara det som är svårast att klara i regionen, överskreds 3 gånger, jämfört med ”tillåtna” 7 gånger/år. Miljökvalitetsmålet för årsmedelvärdet, 20 µg/m³, klarades (uppmätt 17 µg/m³) men miljökvalitetsmålet för högsta timmedelvärde, 60 µg/m³, klarades inte utan överskreds 221 ggr. Perioder med stabilt, lugnt, väder inträffade i januari och slutet av februari. De högsta halterna av kvävdioxid uppmäts vanligen under vintern när vädret lugnt och förbränningen är hög. När det gäller mätningarna med diffusionsprovtagare under februari månad uppmättes för första gången den högsta halten i Tumba, följt av Alby, Fittja, Tullinge och Grödinge.

2017-03-20

Kväveoxider, NOx

Eftersom miljö kvalitetsnormen avser landsbygd gäller den inte för mätstationen i Alby, men presenteras ändå eftersom utrustningen trots allt mäter NOx. Halterna av kväveoxider är betydligt lägre på landsbygden än i tätortsområden med mycket vägtrafik. Halterna i Alby var bara något högre miljö kvalitetsnormen för landsbygd 2016.

Luftföroreningar i Botkyrka kommun

Mätdata 2016

Samhällsbyggnadsförvaltningen
Miljöenheten
Natur och miljöanalys



Tumba, februari 2017

Innehållsförteckning

	Sammanfattning	4
1.	Inledning	5
2.	Metodik	5
3.	Resultat	6
3.1	Väder	6
3.2	Luftföroreningar	7
3.2.1	Kvävedioxid	7
3.2.2	Kväveoxider	9
4.	Luftkvalitet - miljö kvalitetsnormer och miljömål	9
5.	Kväveoxider - ursprung och effekter	10
6.	Referenser	11
	Kartbilaga 1	
	Kartbilaga 2	

Sammanfattning

Under år 2016 genomfördes kontinuerliga mätningar av luftföroeningarna kvävedioxid och kväveoxider på Lagman Lekares väg i Alby. Mätningar av kvävedioxid genomfördes också under februari månad i Fittja, Tullinge, Tumba och Grödinge. Meteorologiska mätningar utfördes kontinuerligt på Hamra gårde.

Meteorologi

Året startade med kallt väder. Medeltemperaturen under årets tre första veckor var -8,8 grader på Hamra gårde, vilket är den lägsta notering för motsvarande period sedan mätningarna startade 1993. Årets lägsta temperatur uppmättes till -20,2 grader den 15:e januari. Februari och mars blev varma, liksom början av april. Maj och juni var varma i början och slutet men med svalare väder i mitten. Årets varmaste dag var den 24:e juli med 28,2 grader. Sensommaren var mycket torr men i slutet av september kom ett riktigt skyfall. September var betydligt varmare än normalt. Även första delen av oktober var torr. I början av november kom rekordmycket snö och månaden blev kallare än normalt medan december var varmare. Medeltemperaturen över året var 7,1 grader, att jämföras med medeltemperaturen för perioden 1993-01-01 till och med 2015-12-31 som är 6,7 grader.

Kvävedioxid, NO₂

Miljökvalitetsnormerna klarades i Alby 2016. Dygnsmedelvärdet 60 µg/m³ som anses vara det som är svårast att klara i regionen, överskreds 3 gånger, jämfört med ”tillåtna” 7 gånger/år. Miljökvalitetsmålet för årsmedelvärdet, 20 µg/m³, klarades (uppmätt 17 µg/m³) men miljökvalitetsmålet för högsta timmedelvärde, 60 µg/m³, klarades inte utan överskreds 221 ggr. Perioder med stabilt, lugnt, väder inträffade i januari och slutet av februari. De högsta halterna av kvävdioxid uppmäts vanligen under vintern när vädret lugnt och förbränningen är hög. När det gäller mätningarna med diffusionsprovtagare under februari månad uppmättes för första gången den högsta halten i Tumba, följt av Alby, Fittja, Tullinge och Grödinge.

Kväveoxider, NO_x

Eftersom miljökvalitetsnormen avser landsbygd gäller den inte för mätstationen i Alby, men presenteras ändå eftersom utrustningen trots allt mäter NO_x. Halterna av kväveoxider är betydligt lägre på landsbygden än i tätortsområden med mycket vägtrafik. Halterna i Alby var bara något högre miljökvalitetsnormen för landsbygd 2016.

1. INLEDNING

Mätningar av luftföroreningar ingår som en del av Botkyrka miljöenhets övervakning av miljön. Föreliggande rapport avser kontinuerliga mätningar av kvävedioxid och kväveoxider i Alby från och med 2016-01-01 till och med 2016-12-31. Mätningar av kvävedioxid under februari månad har också utförts på fem andra platser i kommunen. Kontinuerliga mätningar av meteorologiska parametrar utfördes från och med 2016-01-01 till och med 2016-12-31 på Hamra gårde i Tumba.

Ur luftföroreningsavseende har mätplatsen i Alby en strategisk placering då den är en av de mest påverkade platserna i kommunen där människor bor och vistas. Platsen är utsatt för luftföroreningar från vägtrafik från E4/E20, Hågelbyleden och dess anslutning till motorvägen samt det expansiva industri och handelsområdet i Eriksberg. Hågelbyleden är dessutom den mest betydelsefulla länken för trafik som ska till eller från Botkyrka kommun, och all exploatering i kommunen söder om Alby påverkar trafikflödet på Hågelbyleden. Även topografien har en ogynnsam effekt på luftföroreningshalterna. Mätplatsen utgör en lågpunkt med Eriksbergsåsen och Albyberget i norr, flervåningshus i öster och en höjdrygg i söder.

2. METODIK

Mätning under 2016 av kvävedioxid och kväveoxider utfördes enligt metod SS-EN 14211:2005 "Utomhusluft – Standardmetod för mätning av koncentrationen av kvävedioxid och kvävemonoxid med kemiluminiscens" (kontinuerlig automatisk mätmetod baserad på kemiluminiscensteknik som är referensmetod). Mätpunkten var belägen invid Lagman Lekares väg på c:a 3,5 meters höjd över marken, se kartbilaga 1. Mätningen utfördes av Slb-analys (del av miljöförvaltningen, Stockholm Stad) som även kvalitetssäkrade insamlade data. Regelbunden tillsyn utfördes av Dan Arvidsson, miljöenheten, samhällsbyggnadsförvaltningen, Botkyrka kommun. Service av mätutrustningen på plats av Slb-analys servicetekniker, Billy Sjövall. Kvävedioxid mättes också i februari med passiva provtagare i form av IVL:s diffusionsprovtagare i Fittja, Tullinge, Tumba och Kattkulla i Grödinge, se kartbilaga 2.

Mätutrustningen för insamling av meteorologiska data är monterad på en 24 m hög mast belägen invid Ävägen på Hamra gårds marker i Tumba. Service av den meteorologiska mätutrustningen utfördes av Anders Ekman, Ekmans Mätmontage.

Via modem insamlas och bearbetas data kontinuerligt från masten och luftmätningssystemet i ett luftövervakningssystem, SMHI:s Airviro.

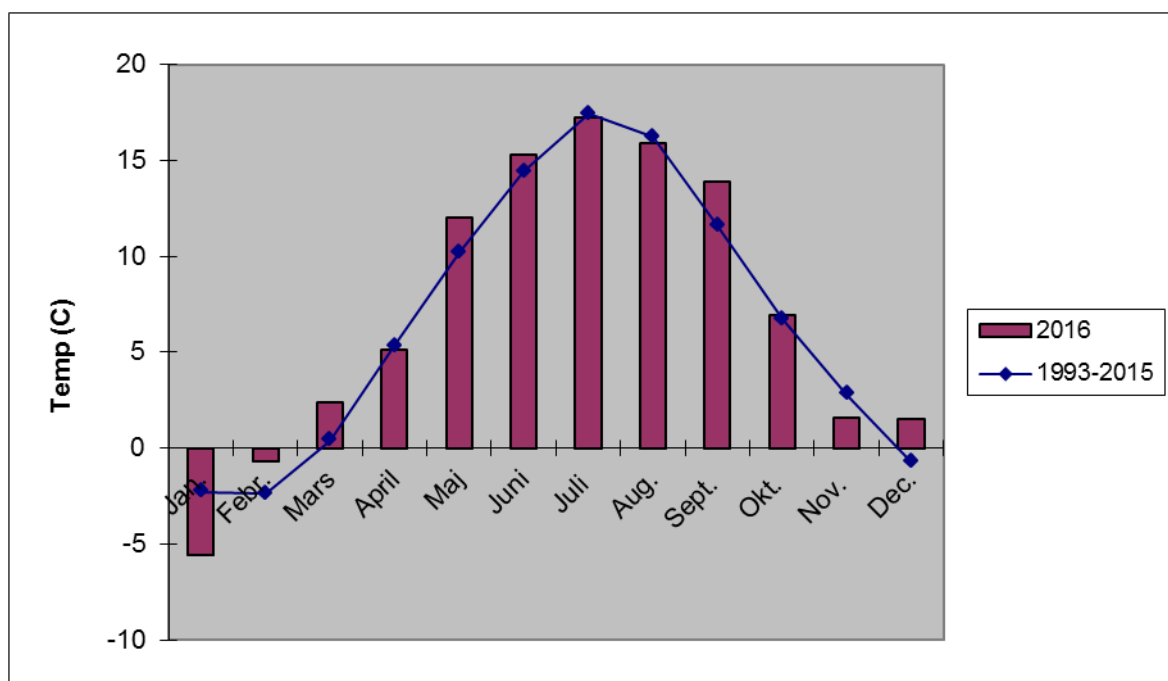
Sammanställningen är gjord av Dan Arvidsson.

3. RESULTAT

Uppgifterna avser perioden från och med 2016-01-01 till och med 2016-12-31. Jämförande väderuppgifter avser perioden 1993-01-01 till och med 2015-12-31.

3.1 Väder

Internationella mätningar visade att jordens medeltemperatur år 2016 blev den högsta som någonsin uppmätts. Vilket dock inte gällde Sverige, på grund av en kall start i januari. Medeltemperaturen under årets tre första veckor var -8,8 grader på Hamra gårde, vilket är den lägsta notering för motsvarande period sedan mätningarna startade 1993. Årets lägsta temperatur uppmättes till -20,2 grader den 15:e januari. Februari och mars blev varma och även början av april, varefter senare delen av månaden blev svalare än genomsnitt för jämförelseperioden. Både maj och juni var varma i början och slutet men med svalare väder i mitten. Årets varmaste dag var den 24:e juli med 28,2 grader. Sensommaren var mycket torr men i slutet av september kom ett riktigt skyfall. September var betydligt varmare än normalt. Även första delen av oktober var torr. I början av november kom rekordmycket snö och månaden blev kallare än normalt och hade i princip samma medeltemperatur som december som i sin tur var varmare än genomsnittet för december under jämförelseperioden. Medeltemperaturen över året var 7,1 grader, att jämföras med medeltemperaturen för perioden 1993-01-01 till och med 2015-12-31 som är 6,7 grader.



Vindar från sydväst dominerade vilket är det normala. Perioder med lugnt väder och stabil skiktning inträffade i januari och i slutet av februari. Den tidsmässiga täckningsgraden för insamling meteorologiska data var 100 % år 2016.

3.2 Luftföroreningar

De luftföroreningar som mättes i Alby var kvävedioxid, NO₂, och kväveoxider, NO_x. Mätningarna startade 2016-01-01 och pågick t.o.m. 2016-12-31. Den tidsmässiga täckningsgraden under 2016 var 99 %. Mätning av NO₂ med diffusionsprovtagare gjordes i februari i Fittja, Tullinge, Tumba och Kattkulla i Grödinge.

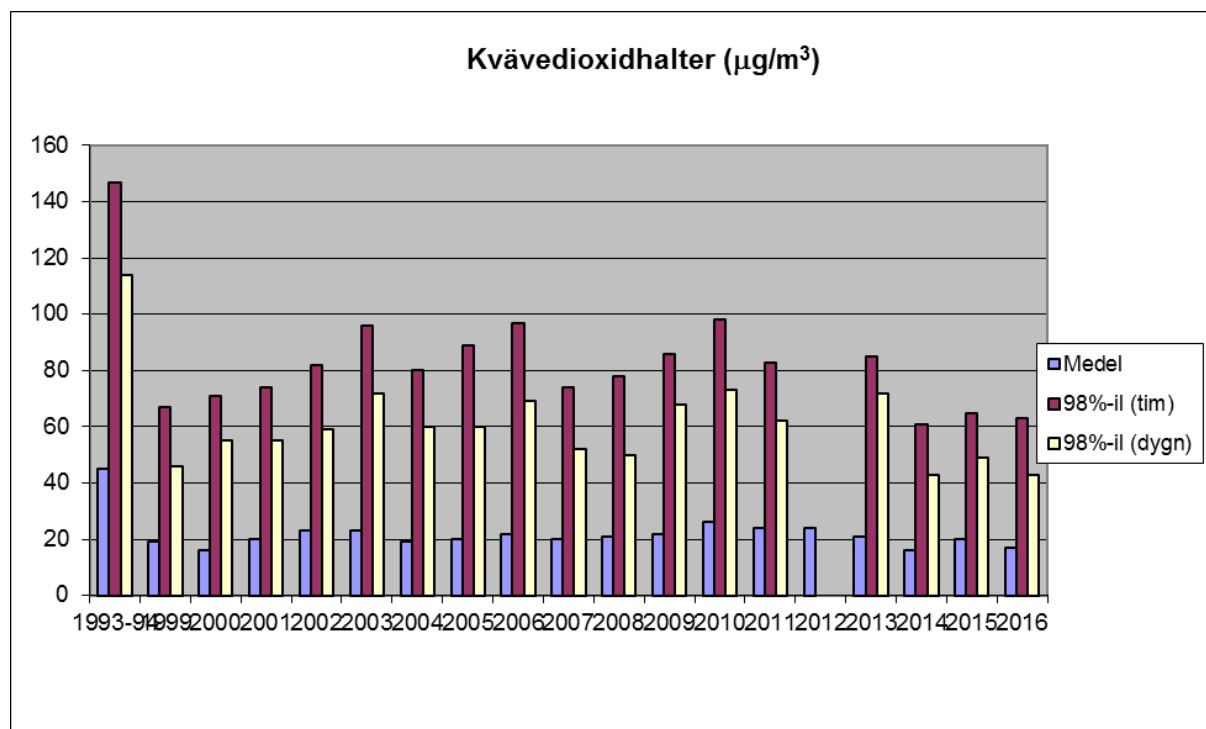
3.2.1 Kvävedioxid, NO₂

Mätresultat

Kvävedioxid år 2016	Alby (µg/m ³), något över gatunivå ¹⁾	Jämförande värden från Stockholm och Uppsala läns luftvårdsförbund	
		Södermalm i taknivå, Torkel Knuts.g.(µg/m ³)	E4/E20 Lilla Essingen gatu- nivå (µg/m ³)
Årsmedelvärde	17	11	35
Högsta dygnsmedelvärde	66 (15 jan)	41 (20 jan)	92 (20 jan)
8:e högsta dygnsmedelvärde	46	29	67
Högsta timmedelvärde	172 (19 jan)	77 (29 febr)	148 (4 mars)
176:e högsta timmedelvärde	63	42	90

¹⁾Mätpunkten i Alby ligger c:a 3,5 m över marken.

I nedanstående diagram görs en jämförelse med tidigare mätningar av kvävedioxid i Alby. DOAS-teknik användes t.o.m. 2012* och kemiluminiscensteknik fr.o.m. 2013.



*På grund av tekniska problem med mätutrustningen blev resultaten för år 2012 ofullständiga och ska endast tolkas som indikativa.

Jämförelse med miljö kvalitetsnormen för skydd av hälsa

Miljö kvalitetsnorm kvävedioxid ($\mu\text{g}/\text{m}^3$)	Medelvärdestid	Anmärkning	Alby 2016 ($\mu\text{g}/\text{m}^3$)
40	1 år	Aritmetiskt medelvärde som inte får överskridas	17

Miljö kvalitetsnorm kvävedioxid ($\mu\text{g}/\text{m}^3$)	Medelvärdestid	Anmärkning	Antal överskridande av miljö kvalitetsnormens värde år 2016 i Alby:
200	1 timme	Värdet får inte överskridas mer än 18 timmar per år*	0
90	1 timme	Värdet får inte överskridas mer än 175 timmar per år*	40
60	1 dygn	Värdet får inte överskridas mer än 7 dygn per år	3

* 90 $\mu\text{g}/\text{m}^3$ får överskridas 175 timmar per år (men inte mer) förutsatt att 200 $\mu\text{g}/\text{m}^3$ aldrig överskrids mer än 18 timmar per kalenderår.

Jämförelse med miljö kvalitetsmålet Frisk luft, delmålet för kvävedioxid

Miljö kvalitetsmålet för kvävedioxid är angivet som ett delmål från och med år 2010.

Miljö kvalitetsmål kvävedioxid ($\mu\text{g}/\text{m}^3$)	Medelvärdestid	Anmärkning	Situation i Alby 2016:
20	1 år	Värdet ska i huvudsak underskridas år 2010.	17
60	1 timme	Värdet får överskridas högst 175 timmar per år.	Överskreds 221 gånger

Kvävedioxidmätning med diffusionsprovtagning 2016-02-03 – 2016-03-04.

Periodmedelvärde	Fittja (Krögarvägen)	Tullinge (centrum)	Tumba (Gröndalsv.)	Grödinge (Kattkulla)	Jämförelse Alby (Lagman Lekares väg)
$\mu\text{g}/\text{m}^3$	20	14	23	3	22

Kommentar:

Miljö kvalitetsnormerna klarades i Alby 2016. Dygnsmedelvärdet 60 $\mu\text{g}/\text{m}^3$ som anses vara det som är svårast att klara i regionen, överskreds 3 gånger, jämfört med ”tillåtna” 7 gånger/år. Miljö kvalitetsmålet för årsmedelvärdet, 20 $\mu\text{g}/\text{m}^3$, klarades men miljö kvalitetsmålet för högsta timmedelvärde, 60 $\mu\text{g}/\text{m}^3$, klarades inte utan överskreds 221 ggr. Perioder med stabilt, lugnt, väder inträffade i januari och slutet av februari. De högsta halterna av kvävdioxid uppmäts vanligen under vintern när vädret lugnt och förbränningen är hög. När det gäller mätningarna med diffusionsprovtagare under februari månad uppmättes för första gången den högsta halten i Tumba, följt av Alby, Fittja, Tullinge och Grödinge. Högre halter har uppmätts i februari i Tumba, men då har någon annan mätstation haft högre värden. Det är för tidigt för att se om det är en trend eller en tillfällighet.

3.2.2 Kväveoxider, NO_x

Miljö kvalitetsnormen till skydd för växtligheten gäller i områden där det är minst 20 kilometer till närmaste tätbebyggelse eller 5 kilometer till annat bebyggt område, industriell anläggning eller motorväg.

Jämförelse med miljö kvalitetsnorm för kväveoxider (NO_x), skydd av växtlighet

Miljö kvalitetsnorm kväveoxider (µg/m ³)	Medelvärdestid	Anmärkning	Alby 2016 (µg/m ³)
30	1 år	Aritmetiskt medelvärde som inte får överskridas	31

Kommentar:

Eftersom miljö kvalitetsnormen avser landsbygd (se ovan) gäller den inte för mätstationen i Alby, men presenteras ändå eftersom utrustningen trots allt mäter NO_x. Halterna av kväveoxider är betydligt lägre på landsbygden än i tätortsområden med mycket vägtrafik. Halterna i Alby var bara något högre miljö kvalitetsnormen för landsbygd 2016.

4. LUFTKVALITET - MILJÖKVALITETSNORMER OCH MILJÖMÅL

Miljö kvalitetsnormer är ett nationellt och rättsligt styrmedel inom miljöpolitiken. De infördes i miljöbalken i syfte att bl. a. uppnå internationella, nationella, regionala eller lokala miljö mål samt att genomföra vissa EG-direktiv. Miljö kvalitetsnormerna är reglerade i luftkvalitetsförordningen (SFS 2010:477). Inom luftområdet finns miljö kvalitetsnormer för kväveoxider, kvävedioxid, svaveldioxid, partiklar (PM10 och PM2.5), bly, bensen, kolmonoxid, ozon, arsenik, kadmium, nickel och bens(a)pyren. Miljö kvalitetsnormerna gäller för utomhusluft med undantag av bl a väg- och tunnelbanetunnlar.

Miljö kvalitetsnormerna och tillhörande EG-direktiv anger en lägsta nivå till skydd för människors hälsa och miljön. Från hälsosynpunkt bör ännu strängare nivåer uppnås. Sveriges riksdag har därför antagit miljö kvalitetsmålet ”Frisk luft” som bl a baseras på WHO:s riktvärden för hälsan. Det övergripande målet är att luften ska vara så ren att människors hälsa samt djur, växter och kulturvärden inte skadas. Miljö kvalitetsmålen är till skillnad mot miljö kvalitetsnormerna inte kopplade till lagstiftningen utan är enbart vägledande för miljöarbetet. Naturvårdsverkets föreskrifter om kontroll av miljö kvalitetsnormer för utomhusluft (NFS 2013:11) innehåller föreskrifter för hur kontrollen och redovisningen av mätresultat ska ske. Ansvaret för att kontrollera och rapportera halterna ligger för de flesta miljö kvalitetsnormer på kommunerna. Kontrollen och rapporteringen kan även ske genom samverkan mellan flera kommuner, t ex i luftvårdsförbund. Mätvärden som redovisas i denna rapport rapporteras till Naturvårdsverket via luftvårdsförbundet.

Normer och mål för god luftkvalitet syftar i första hand till att skydda människor mot negativa hälsoeffekter. Hälsan påverkas negativt av luftföroreningar genom ökad sjuklighet (luftvägssjukdomar, hjärt- och kärlsjukdomar, cancersjukdomar) och dödlighet.

Beroende på om normvärdena ska skydda mot akuta eller långsiktiga effekter finns såväl korttids- som långtidsvärden. Korttidsvärdena avser medelvärden under 1-24 timmar medan

långtidsvärdena avser årsmedelvärden. Vid bestämning av normvärdena har hänsyn tagits till känsliga grupper som t.ex. barn, astmatiker och allergiker.

5. KVÄVEOXIDER - URSPRUNG OCH EFFEKTER

Luftföroreningar ger upphov till problem inom en rad olika områden, t.ex. skador på människor och andra levande organismer, skador på konstruktioner och på byggnader. Effekter av skadorna kostar samhället stora summor varje år i form av minskad avkastning av gröda, korrosion på byggnader och fordon, kalkning av sjöar med mera.

De högsta halterna av luftföroreningar uppträder normalt sett under vintern (med undantag för ozon). Detta beror dels på att utsläppen är större under vintern, men framför allt på väderförhållanden. Under vintern uppstår ofta perioder med stabil luftskiktning, så kallad inversion, vilket innebär att luftföroreningarna blir kvar på den nivå där de släppts ut. Inversioner uppstår även under sommarnätter, men dessa inversioner löses normalt sett upp under dagen.

Vid sidan av de föroreningar som bildas lokalt, förekommer också så kallade episoder; luftmassor med höga föroreningshalter som transporteras till vårt område.

Kväveoxider (NO_x) bildas vid all förbränning genom att luftens kvävgas och syrgas reagerar med varandra vid hög temperatur. Merparten kommer från vägtrafiken. Det mesta utsläppet sker som kväveoxid (NO) men denna oxideras snabbt till kvävedioxid (NO_2) i luften. Kväveoxiderna är också viktiga beståndsdelar i de atmosfärskemiska reaktionerna, vid t ex bildandet av marknära ozon.

Kväveoxiderna bidrar till försurning och övergödning av mark och vatten. Kvävedioxid kan påverka slemhinnor och lungvävnad, framförallt hos känsliga personer som astmatiker. Studier finns också som tyder på att höga halter kvävedioxid ger kraftigare reaktioner för allergiker och att de dessutom ökar risken för luftvägssjukdomar.

Kvävedioxid fungerar också som en indikator för ett flertal avgasrelaterade föroreningar. Bland dessa kan nämnas kolmonoxid och aromatiska kolväten. Allmänt sett betyder detta att om halten kvävedioxid är hög så är sannolikt halten av dessa andra föroreningar också hög.

6. REFERENSER

Samhällsbyggnadsförvaltningen, Miljöenheten, april 2016. *Luftföroreningar i Botkyrka kommun, Mätdata 2015, Rapport 2016:1*. Botkyrka kommun.

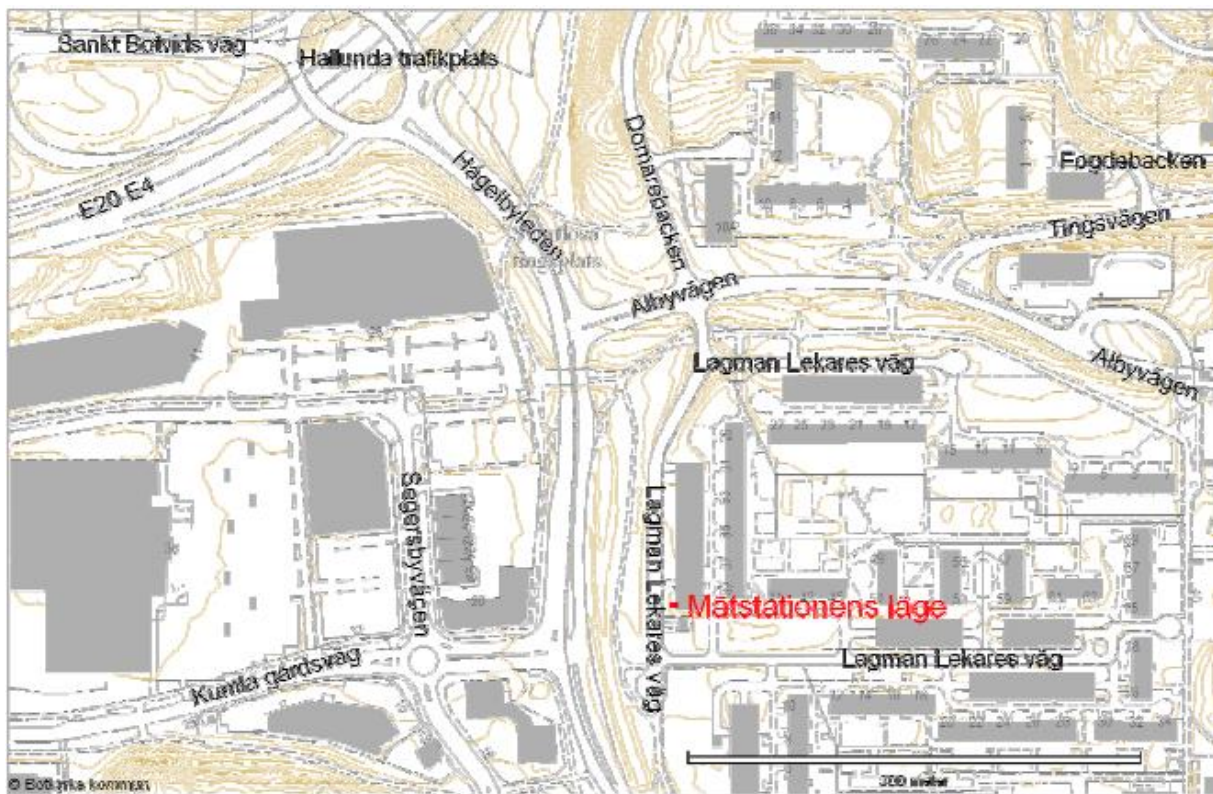
Slb-analys, maj 2016. *Östra Sveriges Luftvårdsförbund Mätresultat och jämförelser med normer och mål år 2015*. LVF 2016:7, Östra Sveriges luftvårdsförbund.

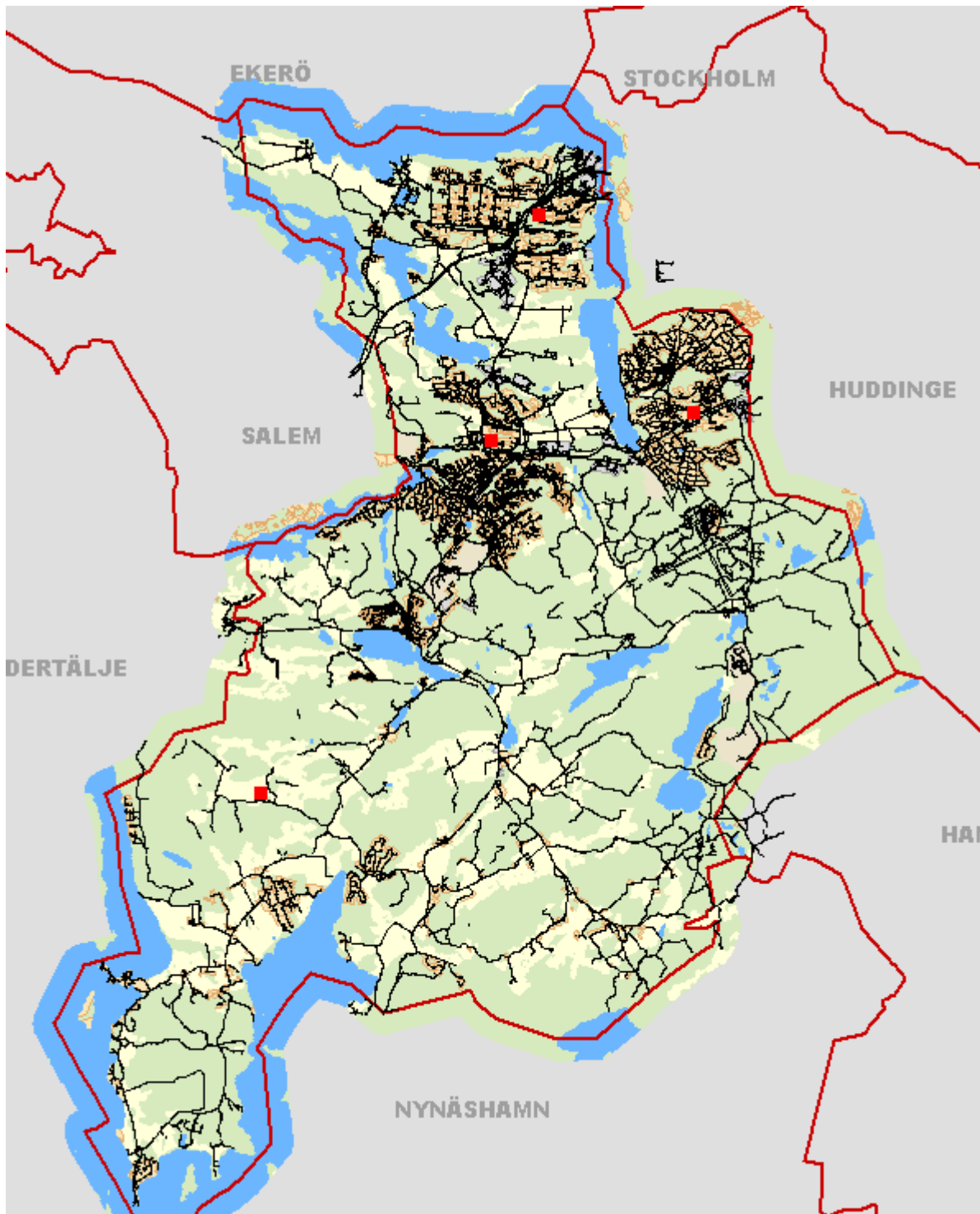
Slb-analys, februari 2017. *E-postkommunikation med Kristina Eneroth*. Stockholm stad.

www.naturvardsverket.se

www.riksdagen.se

www.smhi.se





Röda fyrkanter visar mätplatser med diffusionsprovtagare.



2017-03-20

2

Enhetschefen/miljöenheten informerar

Förslag till beslut

Miljö- och hälsoskyddsnämnden beslutar att nämnden tagit del av informationen.

Sammanfattning

Miljöchefen/medarbetare inom miljöenheten delger aktuell information till nämnden.



2017-03-20

3

Återrapportering av internkontroll 2016, miljö- och hälsoskyddsnämnden

Förslag till beslut

Miljö- och hälsoskyddsnämnden godkänner uppföljningen av internkontrollplan för 2016.

Sammanfattning

Den interna kontrollen ska säkra en effektiv förvaltning och hindra att allvarliga fel och skador inträffar. Nämnderna ansvarar för att utforma och organisera den interna kontrollen inom sina områden och att finna effektiva system för uppföljning. Kommunstyrelsen har det övergripande ansvaret för att se till att det finns en god intern kontroll. Uppföljning av hela internkontrollen rapporteras nedan enligt nytt reglemente i samband med årsbokslutet för 2016.

Internkontrollplanen kopplas nu tydligare till budget- och uppföljningsprocessen. I uppföljningen för 2016 ingår 19 kontrollmoment från kommunstyrelsen. Internkontrollplanen för 2016 innehåller kontroller inom områdena ekonomi, HR och upphandling. Nedan följer uppföljning av samtliga granskningsmoment. Miljöenheten har fått ta del av resultatet och det fortsatta arbetet med internkontroll. Internkontrollen ska förankras hos verksamheterna och bidra till lärande. Arbetet kommer att ske i projektform med ansvariga deltagare. Utbildningar och informationsmaterial ska löpande utformas utifrån behov. Resultatet och förbättringarna har tagits med ledningsgruppen.



2017-02-15

Dnr sbf/2017:64

Referens
Senada Zilic

Mottagare
Miljö och hälsoskyddsnämnden

Återrapportering av internkontroll 2016, miljö- och hälsoskyddsnämnden

Förslag till beslut

Miljö- och hälsoskyddsnämnden godkänner uppföljningen av internkontrollplan för 2016.

Sammanfattning

Den interna kontrollen ska säkra en effektiv förvaltning och hindra att allvarliga fel och skador inträffar. Nämnderna ansvarar för att utforma och organisera den interna kontrollen inom sina områden och att finna effektiva system för uppföljning. Kommunstyrelsen har det övergripande ansvaret för att se till att det finns en god intern kontroll. Uppföljning av hela internkontrollen rapporteras nedan enligt nytt reglemente i samband med årsbokslutet för 2016.

Internkontrollplanen kopplas nu tydligare till budget- och uppföljningsprocessen. I uppföljningen för 2016 ingår 19 kontrollmoment från kommunstyrelsen. Internkontrollplanen för 2016 innehåller kontroller inom områdena ekonomi, HR och upphandling. Nedan följer uppföljning av samtliga granskningsmoment. Miljöenheten har fått ta del av resultatet och det fortsatta arbetet med internkontroll. Internkontrollen ska förankras hos verksamheterna och bidra till lärande. Arbetet kommer att ske i projektform med ansvariga deltagare. Utbildningar och informationsmaterial ska löpande utformas utifrån behov. Resultatet och förbättringarna har tagits med ledningsgruppen.

Ekonomi

Kontrollområdet ekonomi består av sju kontrollpunkter där tre moment är helt godkända, gröna. Tre kontrollpunkter kräver löpande informationsinsatser, orange. En kontrollpunkt är röd och där har vi satt in åtgärder för att rätta till våra misstag och arbeta rätt framöver.

Kontrollerna är resultat av pricktester där miljöenheten har fått ingå under Samhällsbyggnadsförvaltningens resultat. Detta är delvis missvisande då Miljöenheten har bättre resultat när vi granskar dem för sig. Detta kommer

2017-02-15

Dnr sbf/2017:649

Kommunledningsförvaltningen att ta till sig vid 2017 års internkontroll, så att vi får ett resultat för bara miljöenheten.

Utförda kontrollmoment visar att verksamheten behöver en mindre utbildningsinsats i momshanteringen. Förvaltningens ekonomienhet har gjort retroaktiva rättningar för att uppfylla kraven på rätt momshantering.

HR

HR området omfattar nio kontrollmoment. Tre moment visar på inga avvikelser. Fem moment har en fungerande rutin men några behöver dokumenteras och en del behöver hållas under ständig utveckling av HR centralt. Ett moment, rehabilitering vid upprepade korttidsfrånvaro, har hamnat mellan stolarna men finns igen i 2017 års internkontroll. Miljöenheten har en gedigen plan för riskhantering som är känd på enheten.

Upphandling

Miljöenheten har inga avvikelser för kontrollpunkterna avseende upphandling. Upphandlingsenheten planerar att ha fler utbildningstillfällen.

Resultat av granskningen

Resultaten sammanfattas först i en tabell där färgen grönt är kontrollmoment som har bra resultat. Orange avser kontrollmoment som är ok men kan utvecklas. Rött avser kontrollmoment där resultaten är mindre bra.

Ekonomi		
	Attestförteckning	3
	Attest förtroendekänsliga	2
	Utanordning/handkassor	2
	Korthantering	3
	Representation	2
	Anläggningsregistret	3
	Inköp och hyra av personbil (leasing)	1
HR		
	Rekrytering	2
	Anställningsformer	3
	AID koder	3
	Korrekta semester och tjänstedighetskvoter	2
	Korrekta löner	3
	Total sysselsättningsgrad	2
	Oattesterad frånvaro	2
	Rehabilitering(har missats)	

2017-02-15

Dnr sbf/2017:649

	Arbetsmiljö	2
Upphandling		
	Upphandlingsform	3
	Ramavtal	3
	Direktupphandling	3

Genomförd granskning

Ekonomi

1. Attest ██████

Kontrollmoment: Att attestförteckningar finns och är sparade enligt krav i reglementet.

Resultat: Attestförteckningar finns.

Åtgärd: Att även i fortsättningen upprätta attestförteckningar och se till att de hålls uppdaterade under året.

2. Attest ██████

Kontrollmoment: Att överordnad attesterar personliga eller förtroendekänsliga fakturor/utlägg.

Resultat: Vid 4/10 fakturor framgår inte deltagare. Överordnad har inte attesterat förtroendekänslig faktura vid 3/10 tillfällen. Det saknas även ett syfte för 3/10 fakturor.

Åtgärd: Löpande information av attestreglementet.

3. Utanordning/handkassor ██████

Kontrollmoment: Att utanordning/handkassa inte används när faktura kan fås.

Resultat: Av 10 utanordningar borde en ha kunnat redovisas genom lönesystemet och en kunde vi ha fått faktura för.

Åtgärd: Anvisningar för utanordningar ska ses över. Policy kring betalkort i kommunen är under utredning. Dessa kan ersätta utanordningarna. Ekono-

2017-02-15

Dnr sbf/2017:649

mienheten på förvaltningen får utanordningar i retur och då sker återkoppling till de berörda i syfte att förbättra rutinen.

4. Korthantering

Kontrollmoment: Att verksamheter som har korthantering har lämpliga och kända rutiner som följs.

Resultat: Miljöenheten har i dag inga kort.

5. Representation

Kontrollmoment: Att verksamheter kostnadsbokför rätt belopp, momsavdrag samt att det finns uppgifter om syfte och deltagare.

Resultat: 1/6 fakturor har fel moms. Resten bokfördes rätt. Det saknas en förteckning över delatagare, enbart enhetsnamn framgår.

Åtgärd: Representationsfakturorna ska skickas till ekonomienheten för kontroll. Information skickas ut om vikten av fullständig deltagarförteckning. Nya riktlinjer kommer från Kommunledningsförvaltningen. Utbildning om representation bör vara av återkommande karaktär. Målet är att när fel upptäcks så ska de korrigeras av berörd enhet.

6. Anläggningsregistret

Kontrollmoment: Att bokförda värden i anläggningsregistret är rimliga och att anläggningen existerar.

Resultat: En översiktlig genomgång av anläggningstillgångar har gjorts och miljöenheten har en liten investeringspost som är snart avskriven, därmed inga anläggningstillgångar.

Åtgärd: Införandet av komponentavskrivningar kommer att påverka anläggningsregistret och en större genomgång av registret kommer att bli aktuell under 2017. Miljöenheten kommer att ingå i det arbetet framöver.

7. Inköp och hyra av personbil

Kontrollmoment: Rätt kostnadskonto och rätt momsavdrag ska göras enligt gällande avdragsbegränsningar.


Resultat: Rätt momsavdrag har inte gjorts.

2017-02-15

Dnr sbf/2017:649

Åtgärd: Förvaltningens ekonomienhet har rättat momsavdraget i efterhand. Ledningsgruppen är informerad. Medarbetarna i verksamheterna ska få en manual för momsavdrag med steg för steg-bilder.


HR

8. Rekrytering/lag efterlevnad 

Kontrollmoment: Att det finns en rutin för och att man gör utdrag ur belastningsregistret och att kontrollen diarieförs.

Resultat: Oklart i dagsläget om registerutdrag behövs ta fram för de befattningar som finns inom förvaltningen.


Åtgärd: Se över behoven och anpassa rutinen.

9. Rekrytering/ lagefterlevnad 

Kontrollmoment: Anställningsformerna tillämpas korrekt

Resultat: Korrekta anställningsformer används.

Åtgärd: Rutinen behöver dokumenteras centralt hos HR.

10. Rekrytering/ lagefterlevnad 

Kontrollmoment: AID-koder tillämpas

Resultat: AID koderna tillämpas korrekt.


Åtgärd: Rutinen behöver förbättras för en del koder centralt hos HR.

11. Löneadministrativa processen 

Kontrollmoment: Att utbetalda löner är korrekta, semester och tjänsteledighetskvoter.

Resultat: Rutin finns och följs.

Åtgärd: Kompetensöverföringen för hur rutinen följs hos HR centralt behöver utvecklas.

12. Löneadministrativa processen 

Kontrollmoment: Att utbetalda löner är korrekta, kontroll vid varje lönekörning enligt en fastställd rutin.

Resultat: Inga avvikelser finns.

2017-02-15

Dnr sbf/2017:649

13. Löneadministrativa processen [REDACTED]

Kontrollmoment: Att utbetalda löner är korrekta, kontroll av den totala sysselsättningsgraden inte överstiger 100 %.

Resultat: Inga avvikelser finns.

Åtgärd: Hanteringen av kontrollen kan utvecklas hos HR centralt.

14. Löneadministrativa processen [REDACTED]

Kontrollmoment: Att utbetalda löner är korrekta, kontroll av oattesterad frånvaro för att förhindra att löneskuld uppstår.

Resultat: Kontrollen visar på att olika uppfattningar om vad som är rätt attesterat finns mellan chef och anställd, därför ligger vissa poster kvar.

Åtgärd: Ständig utveckling av kontrollen mellan HR, attesterande chef och systemet.

15. Rehabilitering har hamnat mellan stolarna, tas med i internkontrollplanen för 2017.

Kontrollmoment: Rehabiliteringsutredning görs vid upprepad korttidsfrånvaro.

16. Arbetsmiljö [REDACTED]

Kontrollmoment: Att aktuell handlingsplan för arbetsmiljö finns.

Resultat: Majoriteteten av verksamheterna har handlingsplaner utifrån medarbetarenkäten. Miljöenheten har en handlingsplan för riskhantering som är känd och följs av enhetens medarbetare.

Åtgärd: En övergripande handlingsplan bör upprättas som anpassas till förvaltningen samt den specifika verksamheten.

Upphandling

Upphandlingsform [REDACTED]

Kontrollmoment: Att direktupphandling inte sker när formaliserad upphandling krävs.

Resultat: Inga avvikelser.

Åtgärd: Upphandlingsenheten planerar fler utbildningsinsatser.

Ramavtal [REDACTED]

2017-02-15

Dnr sbf/2017:649

Kontrollmoment: Att ramavtalen används.

Resultat: Inga avvikelser.

Åtgärd: Upphandlingsenheten planerar fler utbildningsinsatser.

Direktupphandling 

Kontrollmoment: Att tillåten beloppsgräns för direktupphandling inte överskrids vid beställning där direktupphandlingsrapport lämnats.

Resultat: Inga avvikelser när direktupphandling görs via direktupphandlingsrapporten.

Åtgärd: Då direktupphandling används föreslår upphandlingsenheten att direktupphandlingsmodulen införs och används.



2016-01-07

Internkontrollplan 2016

Nämnd: Kommunstyrelsen kommunövergripande

Nr	Rutin/process/system	Kontrollmoment	Riskkategori/Beskrivning	Kontrollmetod och frekvens	Ansvarig	Rapporteras till	Risk 1-16*
	<i>Vad heter risken?</i>	<i>Vilken kontroll/åtgärd måste finnas eller fungera för att motverka risken?</i>	<i>Vad innebär risken?</i>	<i>Hur kommer kontrollen att ske och ofta?</i>	<i>Vem är ansvarig?</i>	<i>Till vem rapporteras kontrollerna?</i>	<i>Vilket riskvärde är bedömt?</i>
Ekonomi							
1	Attest	Att attestförteckningar finns och är sparade enligt krav i reglementet.	Obehörig beslutsatsterar betalningar.	Kontroll av att samtliga förvaltningar lämnat in förteckning till ekonomienheten på kommunledningsförvaltningen. Kontroll februari/mars.	Ekonomichef	Kommundirektör och kommunstyrelsen	12
2	Attest	Att överordnad attesterar personliga eller förtroendekänsliga fakturor/utlägg.	Felaktiga utbetalningar. Skadat förtroende för kommunen.	Stickprov 4 gånger per år med hjälp av respektive förvaltning.	Ekonomichef	Kommundirektör och kommunstyrelsen	9-16
3 ny	Utanordning /handkassor	Att utanordning/handkassa inte används när faktura kan erhållas.	Felaktigt utbetalnings sätt, dyrare hantering och fler felkällor.	Stickprov 4 gånger per år. Kontroll av att anvisning för utanordning följs.	Ekonomichef	Kommundirektör och kommunstyrelsen	9

2016-01-07

Nr	Rutin/process/system	Kontrollmoment	Riskkategori/Beskrivning	Kontrollmetod och frekvens	Ansvarig	Rapporteras till	Risk 1-16*
4 Ny	Korthantering	Att kontrollera att det till varje faktura finns bifogat samtliga kvitton, att moms är rätt avdragen och att regelverk följs.	Felaktiga utbetalningar. Skadat förtroende.	Stickprov 4 gånger per år.	Förvaltning	Nämnd	12
5	Representation	Att belopp, momsavdrag, uppgifter om syfte och deltagare överensstämmer med gällande regler.	Skadat förtroende.	Stickprov 4 gånger per år med hjälp av respektive förvaltning.	Ekonomi- chef/Förvaltn ing	Kommundirek- tör och kom- munstyrel- sen/Nämnd	9-12
6	Anläggningsregistret	Att bokförda värden i anläggningsregistret är rimliga och att anläggningen existerar.	Skadat förtroende.	Förvaltningens samtliga anläggningar ska bedömas. Utfallet skickas till ekonomienheten för justering av bokfört värde utifrån den inventering som gjorts.	Förvaltning	Nämnd	9
7	Inköp och hyra av personbil (leasing)	Att rätt kostnadskonto och rätt momsavdrag görs enligt gällande avdragsbegränsningar.	Skadat förtroende.	Stickprov 3 gånger per år.	Förvaltning	Nämnd	9

2016-01-07

Nr	Rutin/process/system	Kontrollmoment	Riskkategori/Beskrivning	Kontrollmetod och frekvens	Ansvarig	Rapporteras till	Risk 1-16*
HR							
8	Rekrytering/ lagefterlevnad	Utdrag hämtas ur belastningsregister och diarieförs	Förtroendeskada, brott mot lagstiftning och interna beslut.	20 stickprov, 1 gång år	Förvaltning	Nämnd	16
9	Rekrytering/ lagefterlevnad	Anställningsformerna tillämpas korrekt	Felaktiga anställningsformer	30 stickprov, 1 gång per år	HR-chef	Kommundirektör och kommunstyrelsen	9
10	Rekrytering/lagefterlevnad	AID-koder tillämpas korrekt	Felaktig statistik, felaktiga beslutsunderlag	Registerutdrag för att upptäcka avvikelser	HR-chef	Kommundirektör och kommunstyrelsen	6
11	Löneadministrativa processen	Att utbetalda löner är korrekta.	Förtroendekänsligt	Kontroll att semester och tjänstledigkvoter är korrekta	HR-chef	Kommundirektör och kommunstyrelsen	9
12	Löneadministrativa processen	Att utbetalda löner är korrekta.	Förtroendekänsligt	Kontroll vid varje löneköring enligt fastställd rutin. Sammanställs och redovisas årligen.	HR-chef	Kommundirektör och kommunstyrelsen	9

2016-01-07

Nr	Rutin/process/system	Kontrollmoment	Riskkategori/Beskrivning	Kontrollmetod och frekvens	Ansvarig	Rapporteras till	Risk 1-16*
13 Ny	Löneadministrativa processen	Att utbetalda löner är korrekta.	Förtroendekänsligt	Kontroll av att den totala sysselsättningsgraden inte överstiger 100 %. Kontroll 1 gång per månad av oattesterade avvikelser.	HR-chef	Kommundirektör och kommunstyrelsen	12
14 Ny	Löneadministrativa processen	Att utbetalda löner är korrekta	Förtroendekänsligt	Kontroll per månad av oattesterad frånvaro för att förhindra att löneskuld uppstår.	HR-chef	Kommundirektör och kommunstyrelsen	12
15	Rehabilitering	Rehabiliteringsutredning görs vid upprepade korttidsfrånvaro.	Högre sjukfrånvaro, ohälsa	Kontroll 1 gång per år att en utredning gjorts för medarbetare som varit sjukskriven minst 4-6 gånger senaste året	Förvaltning	Nämnd	9
16 Ny	Arbetsmiljö	Att aktuell handlingsplan för arbetsmiljö finns.	Brott mot AML/risk för ohälsa och olycksfall	Stickprov, 30 stycken, avser olika verksamheter.	HR-chef	Kommundirektör och kommunstyrelsen	9

2016-01-07

Nr	Rutin/process/system	Kontrollmoment	Riskkategori/Beskrivning	Kontrollmetod och frekvens	Ansvarig	Rapporteras till	Risk 1-16*
Upphandling							
17	Upphandlingsform	Att direktupphandling inte sker när formaliserad upphandling krävs		Stickprov, 90 fakturor /leverantörer med fakturerat totalt belopp som överstiger 500 000 kronor.	Upphandlingschef	Kommundirektör och kommunstyrelsen	12
18	Ramavtal	Att ramavtalen används.		Registeranalys. Stickprov, Totalt 180 fakturor konterade på kontogrupp 46, 60, 61, 64, 65, 70, 72, 74 samt 75.	Upphandlingschef	Nämnd	12
19	Direktupphandling	Att tillåten beloppsgräns för direktupphandling inte överskrids vid beställning där direktupphandlingsrapport lämnats.		Stickprov av sammanlagt fakturerat belopp för samtliga direktupphandlingar som genomförts via direktupphandlingsmodulen.	Upphandlingschef	Nämnd	12

2016-01-07

*Risk 1-16 grundar sig på genomförd risk- och väsentlighetsbedömning. Summan är beräknad genom att multiplicera konsekvensen och sannolikheten.

Konsekvenser vid fel (väsentlighet). Påverkan på verksamheten/ kostnaden om fel uppstår:

Försumbar = 1	Är obetydlig för de olika intressenterna och kommunen
Lindrig = 2	Uppfattas som liten av såväl intressenter som kommun
Kännbar = 3	Uppfattas som besvärande för intressenter och kommun
Allvarlig = 4	Är så stor att fel helt enkelt inte får inträffa

Sannolikhetsnivåer för fel (risk för fel)

Osannolik = 1	Risken är praktiskt taget obefintlig att fel ska uppstå
Mindre sannolik = 2	Risken är mycket liten att fel ska uppstå
Möjlig = 3	Det finns risk för att fel ska uppstå
Sannolik = 4	Det är mycket troligt att fel ska uppstå



2017-03-20

4

Anmälningsärenden

Förslag till beslut

Miljö- och hälsoskyddsnämnden har tagit del av nedanstående handlingar.

Handlingar

Omvärldsanalys 2017-2021, miljö- och hälsoskyddsnämndens verksamhetsområde, 2017-02-08 (sbf/2017: 48).

Miljö- och hälsoskyddsnämndens beslut Revidering av taxebilaga 1 och 2 till miljö- och hälsoskyddsnämndens taxa för provning och tillsyn enligt miljöbalken, 2017-02-23 (sbf/2016:333).

Miljö- och hälsoskyddsnämndens yttrande över Förslag till detaljplan för Tullinge 21:290, Tullinge, 2017-03-01 (sbf/2017:50).

Miljö- och hälsoskyddsnämndens yttrande över Förslag till detaljplan för Segersby 2, Botkyrka kommun, 2017-03-06 (sbf/2017:78).



2017-02-08

Dnr sbf/2017:48

Referens

Ingrid Molander

Mottagare

Kommunledningsförvaltningen

Miljö- och hälsoskyddsnämnden

Omvärldsanalys 2017/18-2021, miljö- och hälsoskyddsnämndens verksamhetsområde.

Inledning

I det här dokumentet redovisas omvärldsanalysen som berör externa och interna faktorer som påverkar miljö- och hälsoskyddsnämndens verksamhetsområde på kort och lång sikt. Omvärldsanalysen bygger på nya/ändrade lagar, regeringens budgetproposition, pågående statliga utredningar, utdrag ur regleringsbrev för statliga myndigheter och interna faktorer. Utgångspunkt är några av de nationella miljömålen. En analys och en trendspaning görs under varje område. Först görs en sammanfattande analys. I mitten en fördjupning och sist kommer interna faktorer som rekryteringsläge.

Huvudprocess: Skapa en god och trygg livsmiljö för Botkyrkaborna

Sammanfattande analys, beskrivs mer ingående i text i dokumentet

- Miljö- och hälsoskyddsnämnden har en fortsatt trång sektor inom lagstadgad tillsyn. Ges ökat tillsynsansvar, som t ex tobakslagen, bör resurser följa med så att inte övrig tillsyn påverkas. Ett miljöprogram för kommunen tas fram under 2017.
- Fortsatta prioriteringar av klimatfrågorna på nationell nivå ger stöd till vårt klimatarbete. Utsläpp från den ökande trafiken är en utmaning. Kommunens Klimatstrategi uppdateras 2017.
- Fortsatt prioritering av målet ”en giftfri miljö”. Giftfri förskola prioriteras av nämnden.
- Vattenprogrammet 2016 visar att investeringar behövs för dagvatten och dricksvatten samt ökade tillsynsinsatser.
- Ett rikt växt- och djurliv har prioriterats inom den Regionala miljö- och samhällsbyggnadsdialogen. Länet har valt att särskilt ta fram åtgärder om ekosystemtjänster och resiliens, grön infrastruktur, biologiskt kulturarv samt tätortsnära natur. Kommunens naturvårdsprogram ”Botkyrkas Gröna Värden” uppdateras 2017.
- Arbetet med ny avfallsplan 2020-2030 för kommunen påbörjas och begreppet Cirkulär Ekonomi utvecklas.

2017-02-08

Dnr sbf/2017:48

Externa faktorer, analys av hur de påverkar kommunen och en bedömning av trender

Lagstadgad tillsyn

Intressenterna är många inom miljö- och hälsoskyddsnämndens verksamhetsområde. Lagstiftaren har krav på verksamheten, och kontaktytan med invånare, företag, intresseorganisationer, föreningar och statliga myndigheter är stor. Rapporteringsansvaret är ibland betungande.

Analys

För att hantera lagstiftarens krav görs en behovsbedömning, som sedan omsätts i en tillsynsplan enligt miljöbalken och livsmedelslagen. Trots förstärkt budget kan inte alla områden i behovsutredningen tas med i tillsynsplaneringen med befintliga resurser. Nu har beslutats att delegera tillsynen av tobakslagen till miljö- och hälsoskyddsnämnden. Vid sådana beslut förutsätts att även resurser följer med.

Företagen bedömer tillsynens rättsäkerhet, bemötande, information, tillgänglighet och effektivitet i NKI (Nöjd kundindex). Miljöenheten får höga poäng av företagen, och vi arbetar i vårt förbättringsarbete att behålla vårt goda resultat. Målet för NKI för hela kommunen är 75 vid 2017 års utgång. Resultatet kommer i juni 2018.

Ett nytt miljöprogram för kommunen kommer att tas fram 2017. Uppdraget kommer från kommunens mål och budget.

Trend

Miljöenheten har länge effektiviserat och slimmat organisationen. Enheten arbetar tillsammans med andra kommuner i projekt inom ”Miljösamverkan Stockholms län”. Det effektiviserar tillsynen. Samtidigt ökar antalet tillsynsobjekt stadigt i takt med att kommunen växer. Även kraven på tillsynens omfattning ökar. Nu pågår en statlig utredning som utvärderar tillsynen enligt miljöbalken M 2016:04. Resultatet rapporteras i april 2017.

2017-02-08

Dnr sbf/2017:48

Ett förändrat klimat

Regeringen har klimatet som en av sina huvudsakliga prioriteringar och höjer ambitionen för att skynda på omställningen till ett hållbart samhälle. Den parlamentariska Miljömålsberedningen kom med ett stort antal förslag för att skärpa miljöpolitiken i Sverige. Regeringen planerar att i början av 2017 återkomma med en proposition om ett klimatpolitiskt ramverk och nya mål, med utgångspunkt i Miljömålsberedningens förslag. Alla samhällssektorer ska bidra i klimatomställningen och klimatpolitiken ska integreras i regeringens samlade politik.

Regeringen vill ställa om till en fossilfri fordonsflotta. Regeringen stärker dialogen med näringsliv, kommuner, andra offentliga aktörer och civila samhället genom bl.a. initiativet Fossilfritt Sverige.

Regeringen kommer under mandatperioden vidare ta fram en nationell strategi för klimatanpassning för att långsiktigt stärka klimatanpassningsarbetet och den nationella samordningen. En viktig utgångspunkt blir förslagen från den statliga utredning som nu arbetar med översyn av ansvar, lagstiftning och finansiering av klimatanpassningsåtgärder. Utredningen beräknas lämna sitt förslag i maj 2017.

Klimatklivet förstärks och förlängs med en satsning om 1,6 miljarder kronor, för att fortsätta stötta regionala och lokala initiativ som ska minska utsläppen av växthusgaser. Det har även tillförts en del medel till arbetet med att anpassa samhället till ett förändrat klimat.

Analys:

Fortsatta prioriteringar av klimatfrågorna på nationell nivå ger stöd till vårt klimatarbete. Miljömålsberedningen har fått i uppgift att presentera ett klimatpolitiskt ramverk fram till 2050. Arbetet pågår med att ta fram ett förslag på en klimatlag. Syftet med lagen ska vara att den måste följas oavsett vilka som sitter i regeringsposition. Vilka styrmedel och åtgärder som ska genomföras är dock upp till varje regering. Det är samma arbetsätt som användes när klimatstrategin för Botkyrka kommun togs fram, fast vi var några år före.

Kommunen deltar i "fossilfritt Sverige" som leds av regeringskansliet. I den deltar både offentlig sektor och näringslivet. Internationellt deltar vi i Borgmästaravtalet, där kommuner och städer i Europa samarbetar i klimatfrågorna. Kommunen är nu också medlem i klimatkommunerna.

2017-02-08

Dnr sbf/2017:48

För kommunen innebär satsningarna från statlig nivå också att det finns medel att söka, som också kräver en egen insats i form av arbetstid och pengar. Klimatanpassning är till stor del ett kommunalt ansvar som kräver ökade resurser i planerings- och va-frågor. Miljö- och hälsoskyddsnämnden samordnar det operativa klimatarbetet och får ett ökat ansvar i och med att frågorna prioriteras.

Trend:

I takt med att konsekvenserna av ett mer extremt klimat syns allt mer i form av ökade skyfall, stigande havsnivåer, regelbundna värmeböljor, torra etc. kommer påfrestningarna på samhället att öka i form av bland annat ökade kostnader. Det finns också risk för ökade flyktingströmmar på grund av att det blir allt svårare att leva i en del livsmiljöer i de varmare delarna av världen.

Frisk luft

Stockholmsområdet har som de flesta storstadsområden i världen problem med hälsoskadliga luftföroreningar. Den största utsläppskällan i regionen är transportsektorn. För att förbättra luftkvaliteten behöver därför åtgärderna fokuseras på denna sektor. Som ett steg på vägen behöver EU:s luftpaket genomföras på ett ambitiöst sätt. Miljömålsberedningen har också lämnat flera förslag för att komma till rätta med dessa problem.

På lokal nivå ska kommunerna kunna stimulera medborgarnas val av transportmedel i miljövänlig riktning. Regeringen ska verka för att förbättra kommunernas möjligheter att genomföra åtgärder för att minska utsläppen från transporter. Regeringen har tidigare gett Transportstyrelsen i uppdrag att föreslå hur dagens miljözonsbestämmelser kan utvecklas. Uppdraget ska redovisas i november år 2017.

Analys: I dagsläget saknar kommunerna effektiva verktyg för att vända utvecklingen. Miljözoner och andra styrmedel kommer därför vara viktiga verktyg för kommunerna som vill åtgärda sina överskridanden av miljökvalitetsnormen för luft.

Trend:

En ökad inflyttning till Stockholmsområdet leder till ökat transportarbete och ökade utsläpp. För att minska utsläppen kommer det inte räcka med att byta bränsle, vi måste också minska antalet transporter. Att ställa krav på

2017-02-08

Dnr sbf/2017:48

samordning av transportarbetet i samband med upphandling kommer bli ett viktigt verktyg för att minska trängsel och utsläpp.

En giftfri miljö

Regeringen har redan tagit initiativ till flera förbud och föreslår även en skatt på farliga kemikalier i viss elektronik. Dessutom bereds för närvarande också förslag avseende:

- förbud mot användning av växtskyddsmedel för nedvissning och för ogräsbekämpning i spannmål för livsmedelsändamål kort tid före skörd,
- förbud mot mikroplaster i kosmetiska produkter,
- gränsvärden för avgivning av flyktiga ämnen från byggprodukter samt
- restriktioner och regler för att minska utsläppen av högfluorerande ämnen vid användning av brandsläckningsskum.

I budgetpropositionen för år 2017 görs en rad satsningar på kemikalieområdet för att nå miljömålet om en giftfri miljö, med särskild inriktning på barn och unga.

Kartläggning av farliga ämnen

Kemikalieinspektionen ska genomföra en kartläggning av förekomsten av farliga ämnen i produkter och varor som ännu inte är begränsade inom EU. Barn och unga prioriteras och ett jämställdhetsperspektiv ska beaktas. Framför allt ska förekomsten i konsumenttillgängliga varor och produkter kartläggas. Uppdraget ska delredovisas senast den 15 september 2018 och slutredovisas senast den 1 december 2020 till Regeringskansliet.

Fördjupad miljöövervakning av högfluorerade miljögifter (s.k. PFAS) och av växtskyddsmedel i vatten

Naturvårdsverket ska fortsätta arbetet med inventering, riskbedömning och analyser av samtliga platser där brandskum med innehåll av svårnedbrytbara fluorbaserade miljögifter, s.k. PFAS, hanterats. Naturvårdsverket ska även genomföra en fördjupad övervakning och analys av sådana verk samma ämnen i växtskyddsmedelsprodukter för vilka säkra nivåer för miljön (riktvärden) återkommande överskrids i de ytvatten som omger åkermarken, eller vilka har hög fyndfrekvens. Naturvårdsverket ska redovisa hur arbetet fortskrider till Regeringskansliet (Miljö- och energidepartementet) senast den 31 maj 2018

Nationell begränsning av plastpartiklar i kosmetiska produkter

Kemikalieinspektionen ska undersöka och i lämpliga fall föreslå nationella

2017-02-08

Dnr sbf/2017:48

begränsningar för utsläppande på marknaden av kosmetiska produkter som innehåller plastpartiklar. Uppdraget ska redovisas senast den 15 december 2017 till Regeringskansliet (Miljö- och energidepartementet).

SOU 2016:02 för ökad substitution av farliga ämnen i kemiska produkter och varor pågår.

Analys: Det kommer innebära mer tillsynsresurser från kommunen för att klara statliga krav. Idag är området ”En giftfri förskola” prioriterat av nämnden. Kommunerna i Stockholms län har tagit ett initiativ att bilda en regional samordningsfunktion gällande kemikalierådgivning för kommunala verksamheter.

Trend

Målet ”en giftfri miljö” kommer att lyftas ytterligare. I dagens samhälle sker en mer diffus spridning av oönskade kemikalier via produkter vi använder, som så småningom kommer till mark, luft eller vatten och i sin tur in i levande organismer.

Sjöar, vattendrag och grundvatten

Kommunen gränsar både till Mälaren och Östersjön, omfattar 35 sjöar och 15 vattendrag samt grusåsar med rikliga mängder grundvatten. En ökad exploatering ställer krav på dricksvatten och avlopp samt åtgärder för att förbättra sjöar, hav och vattendrag.

Regleringsbrev statliga verk

Havs- och vattenmyndigheten ska i samarbete med Naturvårdsverket, Skogsstyrelsen och Riksantikvarieämbetet redovisa arealer och geografisk fördelning av kända värdefulla sjöar och vattendrag som saknar formellt skydd och analysera behovet av en kompletterande kartläggning av okända värdefulla sjöar och vattendrag. Uppdraget ska redovisas till Regeringskansliet (Miljö- och energidepartementet) senast den 30 november 2017.

Naturvårdsverket ska redovisa en kortfattad analys av kunskapsläget för dagvattenproblematiken. Redovisningen ska innehålla en översiktlig kunskapsmanställning som ger en bild av miljöpåverkan (t.ex. tungmetaller, PAH, övergödande ämnen och partiklar), en beskrivning av de väsentliga problemområdena samt förslag till steg för det fortsatta arbetet. Kopplingen till klimatanpassning och andra synergier eller eventuella målkon-

2017-02-08

Dnr sbf/2017:48

flikter ska identifieras. Uppdraget ska redovisas till Regeringskansliet (Miljö- och energidepartementet) senast den 30 september 2017.

Vattendirektivet

Vattenmyndigheten har fattat beslut om ett reviderat nationellt åtgärdsprogram för norra Östersjön, baserat på EU's vattendirektiv. Kommunerna åläggs att planera, bedriva tillsyn och VA-verksamhet så att miljö kvalitetsnormerna för vatten kan följas.

Analys: Enligt EU-direktiv ska miljö kvalitetsnormer för vatten vara uppfyllda 2021. För att svara upp mot detta tar miljöenheten i samarbete med andra enheter fram en kommunövergripande vattenstrategi och ett vattenprogram. Vattenstrategin ska fastställas i kommunfullmäktige och vattenprogrammet i miljö- och hälsoskyddsnämnden. Vattenprogrammets mål är att skapa förutsättningar för naturliga ekosystem, tillgodose Botkyrkabornas behov av vatten och skapa goda förutsättningar för rekreation. Det berör allt kommunalt arbete med vatten, såsom vatten och avlopp, tillsyn och fysisk planering. Programmet är kopplat till ett åtgärdsprogram med åtgärder som behöver göras för att säkra vattenkvaliteten. Det bedöms innebära avsevärda kostnader framledes. Arbetet med vattenkvaliteten kallas "Botkyrkas blå värden" och föreslås drivas på samma sätt som "Botkyrkas gröna värden". Kommunen tar också fram en vattenförsörjningsplan, för att säkra Botkyrkabornas behov av vatten.

Trend: Ett intensifierat arbete för att följa miljö kvalitetsnormerna och säkra kommunmedborgarnas behov av dricksvatten förväntas fortsätta efter 2021. 2022 startar nästa vattenförvaltningscykel, och de vattenförekomster som inte uppnått god status, ska då åtgärdas så att god status uppnås 2027.

Ett rikt växt- och djurliv

Ett rikt växt- och djurliv har prioriterats inom den Regionala miljö- och samhällsbyggnadsdialogen, där länets alla kommuner, Landstinget, Trafikverket och Länsstyrelsen deltar. Inom dialogen har en strategi för miljömålet tagits fram. Länet har valt att särskilt ta fram åtgärder med bäring på preciseringarna om ekosystemtjänster och resiliens, grön infrastruktur, biologiskt kulturarv samt tätortsnära natur.

En av åtgärderna är den pågående utvecklingen av en modern metod för biotopkartering som på sikt kan ge en regionalt heltäckande biotopdatabas.

Det är ett efterfrågat planeringsunderlag av länets kommuner.

I strategin finns även andra åtgärder för en fungerande grön infrastruktur i länet som kommunala samarbeten kring länets gröna kilar. Åtgärderna föl-

2017-02-08

Dnr sbf/2017:48

jer inriktningen i den regionala utvecklingsplanen för Stockholmsregionen (RUFSS) och kommer att ingå i den handlingsplan för grön infrastruktur som länet tar fram till 2017. Kommunens naturvårdsprogram "Botkyrkas Gröna Värden" uppdateras 2017.

Regleringsbrev statliga verk:

Uppföljning av strandskyddet

Naturvårdsverket ska redovisa statistik som rör kommunernas och länsstyrelsernas beslut i ärenden om upphävande och dispens från strandskyddet samt tillsynsbeslut i strandskyddsärenden. Uppdraget ska redovisas till Regeringskansliet (Miljö- och energidepartementet) senast den 31 mars 2017.

Tätortsnära natur och friluftsliv

Naturvårdsverket ska identifiera behov av vägledning, styrmedel och förstärkt samverkan mellan berörda myndigheter för att förvalta tätortsnära natur på ett hållbart sätt. Uppdraget ska redovisas till Regeringskansliet (Miljö- och energidepartementet) senast den 30 november 2017.

Ändring av uppdrag att koordinera genomförandet av en grön infrastruktur i Sverige

Uppdraget om att koordinera genomförandet av en grön infrastruktur i Sverige (dnr M2015/00684/Nm) förlängs och utökas. Naturvårdsverket ska även redovisa arbetet med vägledning till länsstyrelserna om hur de i sitt arbete gentemot kommuner och aktörer med regionalt utvecklingsansvar kan förbättra hänsynen till ekosystemtjänster inom ramen för fysisk planering. Uppdraget ska redovisas till Regeringskansliet (Miljö- och energidepartementet) senast den 31 oktober 2018. En delredovisning ska lämnas senast den 31 oktober 2017.

Analys:

I medborgarenkäten anger kommuninvånarna att de är mycket nöjda med kommunens naturområden. Inom programmet Botkyrkas gröna värden bidrar enheter inom samhällsbyggnadsförvaltningen och kultur- och fritidsförvaltningen till att naturreservat, promenader och naturområden hålls attraktiva, rika på biologisk mångfald och lättillgängliga. Det utförs kontinuerligt praktiskt arbete som röjning, underhåll av rastplatser, anläggning av bänkar, spänger och informationstavlor. Värdena utvecklas löpande genom projektgruppens arbete. Vi bedömer att närheten och kvaliteten på tätortsnära natur är viktig för invånarna för att trivas i Botkyrka.

2017-02-08

Dnr sbf/2017:48

Trend:

I länets kulturlandskap sker den snabbaste förlusten av arter. Artdatabanken gjorde nyligen en beskrivning av trenderna för ett antal arter och naturtyper. Många dagfjärilar och landlevande skalbaggar uppvisar nu så kraftiga minskningar att regional eller nationell utrotning hotar flera arter.

Avfall – cirkulär ekonomi

Regleringsbrev statliga verk

Naturvårdsverket ska färdigställa och besluta om en nationell avfallsplan och ett nationellt program för förebyggande av avfall i enlighet med avfallsförordningen 2017.

För att ytterligare stärka arbetet med cirkulär och biobaserad ekonomi kommer regeringen bl.a. att ge relevanta myndigheter i uppdrag att analysera hur de kan bidra till en cirkulär ekonomi. Cirkulär ekonomi är ett ekonomiskt system som är designat för att recirkulera och återskapa högsta möjliga värde hos produkter, komponenter och material, genom förfinade materialflöden och innovativa affärsmodeller. I en cirkulär ekonomi går affärsnytta hand i hand med resurseffektivitet.

Regeringen har utsett en särskild utredare med uppdrag att analysera och föreslå styrmedel för att förebygga uppkomst av avfall i syfte att främja en cirkulär ekonomi, SOU 2016:01.

Analys:

Arbetet med att ta fram en ny avfallsplan 2020-2030 har påbörjats. Det kommer att ta resurser i anspråk på miljöenheten som arbetar med det på uppdrag av kommunledningsförvaltningen.

Riktade statsbidrag – motprestationer

Miljöenheten får inga riktade statsbidrag. Miljöenheten ansöker om medel för naturvårds-, miljö-, och klimatåtgärder och projekt för att förstärka miljöarbetet. Medfinansiering i form av tid eller egna medel krävs oftast.

Samarbete/samverkan med externa aktörer

Miljöenheten deltar i flera naturvårds-, klimat- och miljöprojekt tillsammans med externa aktörer som sportfiskarna, Malmö stad, IVL, KTH och markägare i kommunen m.fl.

2017-02-08

Dnr sbf/2017:48

Miljöenheten deltar i en mängd olika nätverk både på regional och nationell nivå. Där inhämtar vi kunskaper och skapar kontakter för att utveckla vårt arbete. Här kommer några exempel:

Regionalt miljömålnätverk (nationell grupp på SKL), nätverk i Stockholms län för att minska utsläpp från godstranporter i tätorter, Södertörnsekologerna, miljöstrategerna i Södertörns utvecklingsprogram, SILK gruppen för livsmedelsinspektörer, miljösamverkan i Stockholms län för miljöbalks- och livsmedelstillsyn, Res Smart regionalt nätverk för hållbara transporter, vattenvårdsförbund för Kaggfjärden/Himmerfjärden, Mälarens vattenvårdsförbund, luftvårdsförbundet i Stockholm/Uppsala län.

Interna Faktorer - Rekryteringsläge, personalförsörjning, kompetensbehov

Miljöenheten har en liten kärna av fast anställd erfaren personal som bär upp verksamheten. Det har visat sig att mycket svårt att rekrytera erfaren personal till tillsynsteamerna. Därför får befintlig personal ständigt lära upp nya medarbetare. Det är därför mycket viktigt att vi lyckas behålla erfaren personal. Vid rekrytering av nya tjänster är trenden att vi har färre sökande till våra tjänster.

Under 2016 har en behovsutredning tagits fram för tillsynen enligt miljöbalken. Det är lag på att en sådan ska tas fram. Behovsutredningen presenterades som en bilaga till tillsynsplanen för miljöbalken som antogs av miljö- och hälsoskyddsnämnden i december 2016. Tillsynsplanen måste anpassas till tillgängliga resurser och bryts ner på enhetsnivå i en mer detaljerad verksamhetsplan där tillsynen drivs i kampanjform. Det innebär att tillsyn som tas upp i behovsutredningen inte prioriteras.

Det finns i dagsläget inte kapacitet på miljöenheten att utföra all den tillsyn som behovsutredningen pekar på behövs. En ramförstärkning av miljö- och hälsoskyddsnämndens budget har gjorts från och med 2017, och taxan har höjts. Det innebär att tillsynen enligt miljöbalken kan förstärkas.

Det är fortfarande så att enheten inte har resurser att utföra all tillsyn som identifieras i behovsutredningen. Om ytterligare tillsynsuppgifter läggs på miljö- och hälsoskyddsnämnden, som tobakslagen, förutsätts att extra resurser skjuts till.

Ingrid Molander
Miljöchef



2017-02-23

Referens
Maria Bomark

Mottagare
Miljö- och hälsoskyddsnämnden

Revidering av taxebilaga 1 och 2 till miljö- och hälsoskyddsnämndens taxa för prövning och tillsyn enligt miljöbalken

Beslut

Miljö- och hälsoskyddsnämnden godkänner förslaget på reviderad taxebilaga 1 och 2 till miljö- och hälsoskyddsnämndens taxa för prövning och tillsyn enligt miljöbalken.

Sammanfattning

Revidering har gjorts av taxebilaga 1 och 2 till miljö- och hälsoskyddsnämndens taxa för prövning och tillsyn enligt miljöbalken. Orsaken till revideringen är redaktionella ändringar för att korrigera ett antal skrivfel, läs mer under rubriken Bakgrund.

Bakgrund

Ärendet avser revidering av taxebilaga 1 och 2 till miljö- och hälsoskyddsnämndens taxa för prövning och tillsyn enligt miljöbalken. Orsaken till revideringen är redaktionella ändringar för att korrigera ett antal skrivfel.

Ändringarna i taxebilaga 1 innebär följande:

1. Sid. 3: Parentes efter ”enligt” har tagits bort för *Handläggning av anmälan för att anlägga gödselstad...*
2. Sid. 4: Tillsynstiden för förskolor med högst 50 barn är ändrad till 6 tim/år (verksamhetskod 200.30-1).
3. Sid. 4: Tillsynstiden för förskolor med mer än 50 barn är ändrad till 8 tim/år (verksamhetskod 200.30-2).
4. Sid. 4: Tillsynstiden för skolor med högst 100 elever är ändrad till 6 tim/år (NY verksamhetskod 200.30-3).
5. Sid. 4: Tillsynstiden för skolor med mer än 100 elever är ändrad till 8 tim/år (NY verksamhetskod 200.30-4).
6. Sid. 4: Beloppet 3 105 kr i kolumnen Avgift har lagts till för Plaskdammar (verksamhetskod 200.50-2).
7. Sid. 4: Tillsynstiden för hygieniska verksamheter med risk för blodsmitta är ändrad till 3 tim/år (verksamhetskod 200.60).
8. Sid. 6: Texten gällande köldmedieanläggningar har uppdaterats med rätt laghänvisning (verksamhetskod 100.40).

2017-02-23

Ändringarna i taxebilaga 2 innebär följande:

9. *Sid. 5:* Siffrorna 1 och 2 är ersatta med streck (-) (verks.kod 24.46-1 och 24.46-2).
10. *Sid. 12:* *Anläggning där det per kalenderår hanteras mer än 10 kubikmeter men högst 1 000 kubikmeter flytande motor-bränsle; ”mer än 10 kubikmeter” är tillagt, ”för försäljning” är borttaget* (verks.kod 50.2001).
11. *Sid. 14:* Följande verksamhetskod är tillagd: 90.241-i, Gäller för att behandla animaliskt avfall på annat sätt än genom biologisk behandling eller förbränning, om den tillförda mängden avfall är mer än 10 ton per dygn eller mer än 2 500 ton per kalenderår.
12. *Sid. 14:* Siffrorna 1 och 2 är ersatta med streck (-) (verks.kod 90.110-1 och 90.110-2).

Taxebilaga 1 och taxebilaga 2 är ändrade enligt punkterna 1-12 ovan, se bilaga 1 och 2 till denna skrivelse.

Miljö- och hälsoskyddsnämnden har rätt enligt § 26 i taxa för prövning och tillsyn enligt miljöbalken att; besluta om att göra ändringar i taxornas bilagor i de fall ändringar vidtas i miljöbalken, förordningen (1998:899) om miljöfarlig verksamhet och hälsoskydd, miljöprövningsförordningen (2013:251) eller förordningen (1998:940) om avgifter för prövning och tillsyn enligt miljöbalken, samt göra redaktionella ändringar i bilagorna för att korrigera fel eller förbättra läsbarheten. Taxan är antagen av kommunfullmäktige den 15 december 2016.

Myrna Persson
Ordförande
Miljö- och hälsoskyddsnämnden

Bilagor

Bilaga 1 – Taxebilaga 1_20170223

Bilaga 2 – Taxebilaga 2_20170223

**Taxebilaga 1**

Taxa för Botkyrka kommuns arbete med prövning och tillsyn enligt miljöbalken, strålskyddslagen, alkohollagen, tobakslagen samt lagen om handel med vissa receptfria läkemedel.

Avgiften för prövning eller anmälan är en engångsavgift. Avgiften för tillsyn är en återkommande årlig avgift om inget annat anges.

Kod		Antal timmar	Avgift
M 1	MILJÖBALKEN SKYDD AV OMRÅDEN 7-8 KAP		
	Prövning/anmälan		
M 1.1	Prövning/yttrande enl. 7 kap. 13 § till Bygglovsenheten (strandskyddsdispens).	2	2 070 kr
	Prövning av ansökan om tillstånd, dispens eller undantag till verksamhet eller åtgärd enligt föreskrifter för natur- och kulturresevat.	tim	
M 1.2	Prövning av ansökan om tillstånd till verksamhet eller åtgärd som inte får utföras utan tillstånd enl. föreskrifter för vattenskyddsområde.	5	5 175 kr
	Handläggning av anmälan för samråd enl. 12 kap. 6 § miljöbalken.	tim	
	Tillsyn		
100.10-1	Naturreservat som beslutats av kommunen > 400 hektar	63	65 205 kr
100.10-2	Naturreservat som beslutats av kommunen >100 < 400 hektar	38	39 330 kr
100.10-3	Naturreservat som beslutats av kommunen > 0 < 100 hektar	22	22 770 kr
	Tillsyn av strandskydd (2 kap, 9 §, p 4 miljötillsynsförordningen (2011:13)).	tim	
	Tillsyn i övrigt som gäller skydd av områden, djur- och växtarter, naturmiljön i övrigt, vilthägn eller allemansrätten.	tim	
M 2	MILJÖFARLIG VERKSAMHET - 9 KAP		
	Prövning/anmälan		
	Prövning av ansökan eller anmälan om inrättande av avloppsanordning, anslutning av vattentoalett eller ändring enligt 13-14 §§ förordningen (1998:899) om miljöfarlig verksamhet och hälsoskydd samt kommunens lokala föreskrifter för att skydda människors hälsa och miljön		

	avseende:		
M 2.1	BDT-avlopp,	6	6 210 kr
M 2.2	WC- och BDT-avlopp,	8	8 280 kr
M 2.3	WC-avlopp till slutna tank,	4	4 140 kr
M 2.4	Avloppsanläggning 6-24 personekvivalenter,	10	10 350 kr
M 2.5	Avloppsanläggning 25-200 personekvivalenter,	12	12 420 kr
M 2.6	Ändring av befintlig avloppsanläggning,	4	4 140 kr
M 2.7	Annan toalett än vattentoalett (t.ex. urinspearerande förmultningstoalett, latrinkompost).	2	2 070 kr
	Prövning av ansökan enligt 17§ förordningen (1998:899) om miljöfarlig verksamhet och hälsoskydd samt lokala föreskrifter, att inrätta värmepumpsanläggning för utvinning av värme ur mark, ytvatten eller grundvatten enligt vad kommunen föreskrivit avseende:		
M 2.8	Bergvärmepump upp till och med 20 kW,	4	4 140 kr
M 2.9	Bergvärmepump över 20 kW men maximalt 10 MW,	4	4 140 kr
M 2.10	Övriga anläggningar (t.ex. ytjordvärme, ytvattenvärme) upp till och med 10 MW,	4	4 140 kr
M 2.11	Ansökan om ändring av befintligt tillstånd, t.ex. ändring av situationsplan.	1	1 035 kr
	Tillsyn		
M 2.12	Planerad tillsyn av enskild avloppsanläggning (inkl. besök).	3 tim vid tillsyn	3 105 kr vid tillsyn
100.20	Planerad tillsyn av gemensamhetsanläggning 10-25 personekvivalenter.	3 tim årlig basavgift + timavgift vid tillsyn	3 105 kr/år basavgift + timavgift vid tillsyn
100.30-1	Väganläggning i drift upplåten för allmän trafik, Trafikverkets vägar.	60	62 100 kr
100.30-2	Väganläggning i drift upplåten för allmän trafik, Kommunens vägar.	40	41 400 kr
100.30-3	Spåranläggning i drift för regional kollektivtrafik eller nationell person och/eller godstrafik.	26	26 910 kr
	Tillsyn och prövning av miljöfarlig verksamhet i övrigt.	tim	
M 3	HÄLSOSKYDD - 9 KAP		
	Prövning		
	Prövning av ansökan om att hålla vissa djur inom område med detaljplan eller områdesbestämmelser enligt vad kommunen föreskrivit med stöd av 39 § förordningen (1998:899) om miljöfarlig verksamhet:		

M 3.1	Nötkreatur, häst, get, får eller svin,	5	5 175 kr
M 3.2	Pälsdjur eller fjäderfä som inte är sällskapsdjur,	2	2 070 kr
	Orm.	tim	
	Prövning i övrigt enligt lokala föreskrifterna för att människors hälsa och miljön.	tim	
	Anmälan		
	Handläggning av anmälan om att anlägga gödselstad eller annan upplagsplats för djurspillning enligt 37 § förordningen (1998:899) om miljöfarlig verksamhet och hälsoskydd.	tim	
	Handläggning av anmälan enligt 38 § förordningen (1998:899) om miljöfarlig verksamhet och hälsoskydd om att driva eller arrangera:		
M 3.3	Förskola, öppen förskola, fritidshem, öppen fritidsverksamhet, förskoleklass, grundskola, grundsärskola, gymnasieskola, gymnasiesärskola, specialskola, sameskola eller internationell skola,	6	6 210 kr
M 3.4	Bassängbad som är upplåtna åt allmänheten eller som annars används av många människor,	8	8 280 kr
M 3.5	Verksamhet där allmänheten yrkesmässigt erbjuds hygienisk behandling som innebär risk för blodsmitta genom användning av skalpeller, akupunktur nålar, piercingsverktyg eller andra liknande skärande eller stickande verktyg.	5	5 175 kr
	Tillsyn		
	Tillsyn över följande verksamheter, byggnader, lokaler och anläggningar enligt 38 och 45 §§ förordningen om miljöfarlig verksamhet och hälsoskydd. Gäller även mobila anläggningar med Botkyrka som baskommun.		
	Lokaler för vård, boende och samlingslokaler		
	Verksamheter för vård eller annat omhändertagande (t.ex. äldreboende, häkte, anstalt m.m.):		
200.10-1	Med högst 50 boende,	4	4 140 kr
200.10-2	Med mer än 50 boende.	6	6 210 kr
	Fastighetsägare till flerbostadshus eller vid uthyrning av permanent bostad: <i>(Tillsynen avser fastighetsägarens fortlöpande egenkontroll av radon, fuktskydd, ventilation och konstruktionsrelaterade frågor m.m.)</i>		
200.20-1	Mer än 500 lägenheter,	16	16 560 kr
200.20-2	Mer än 1000 lägenheter,	24	24 840 kr
200.20-3	Mer än 2 500 lägenheter,	32	33 120 kr
200.20-4	Mer än 5 000 lägenheter,	40	41 400 kr
200.20-5	Mer än 10 000 lägenheter,	48	49 680 kr
	Handläggning av enskilda ärenden som rör bostadsklagomål.	tim	
	Hotell, pensionat; LSS, Migrationsverkets boenden och liknande lokaler där allmänheten yrkesmässigt erbjuds tillfällig bostad.	tim	

	Övriga tillfälliga boenden, inkl. campinganläggning.	tim	
	Samlingslokaler där många människor brukar samlas.	tim	
	Lokaler för undervisning och barnomsorg		
	Förskola (inklusive pedagogisk omsorg):		
200.30-1	Med högst 50 barn,	6	6 210 kr
200.30-2	Med mer än 50 barn	8	8 280 kr
	Skola:		
200.30-3	Med högst 100 elever,	6	6 210 kr
200.30-4	Med mer än 100 elever	8	8 280 kr
	Övriga lokaler för undervisning (t.ex. fritidshem, öppen fritidsverksamhet, öppen förskola, med mera).	tim	
	Idrottsanläggningar och strandbad		
200.40-1	Idrottsanläggningar, gym och liknande anläggningar som är upplåtna åt allmänheten eller som annars utnyttjas av många människor. Gäller även för skolor och förskolors idrottsanläggningar som är egna objekt.	1 tim årlig basavgift + timavgift vid tillsyn	1 035 kr/år basavgift + timavgift vid tillsyn
200.40-2	EU-bad.	5	5 175 kr
200.40-3	Strandbad övriga.	4	4 140 kr
	Omprovtagning av badvatten.	tim	
	Bassängbad som är upplåtna åt allmänheten eller annars används av många människor		
200.50-1	Bassängbad (avgiften avser 1 bassäng).	6	6 210 kr
	Bassängbad (avgiften avser varje extra bassäng om bassängbadet har fler än 1 bassäng).	1 för varje extra bassäng	
200.50-2	Plaskdammar	3	3 105 kr
	Omprovtagning av badvatten.	tim	
	Verksamhet där allmänheten yrkesmässigt erbjuds hygienisk behandling		
200.60	Hygienisk behandling med risk för blodsmitta genom användning av skalpeller, akupunktur nålar*, piercingsverktyg* eller andra liknande skärande eller stickande verktyg (*Gäller ej akupunktur nålar av engångstyp, samt håltagning med sterila engångskassetter för håltagningspistol).	3	3 105 kr
	Övriga hygieniska verksamheter där det inte finns risk för blodsmitta (till exempel hårvård, hudvård, massage, naprapat).	tim	
	Analyskostnader m.m.		
	Analyskostnader, annan av laboratoriet uttagen kostnad, kostnad för provtagningsutrustning samt transport eller fraktkostnader som tillkommer utöver års- och/eller timavgift (Till exempel provtagning i samband med tillsyn av bad eller	Faktisk kostnad	

	provtagning vid smittutredning eller smittspårning).		
	Tillsyn i övrigt		
	Tillsyn och prövning av hälsoskydd i övrigt	tim	
M 4	MILJÖSKADOR 9-10 KAP		
	Anmälan		
	Handläggning av anmälan om avhjälpandeåtgärd med anledning av en föroreningsskada i ett mark- eller vattenområde, grundvatten eller byggnad eller en anläggning (28 § förordningen (1998:899) om miljöfarlig verksamhet och hälsoskydd).	tim	
	Tillsyn		
	Tillsyn i övrigt enligt 10 kap. miljöbalken.	tim	
M 5	VATTENVERKSAMHET - 11 KAP		
	Tillsyn		
	Tillsyn av vattenverksamhet.	tim	
M 6	JORDBRUK OCH ANNAN VERKSAMHET - 12 KAP		
	Handläggning av anmälan för samråd enligt 12 kap. 6 § miljöbalken.	tim	
	Tillsyn i övrigt av jordbruk som inte har fast avgift enligt taxebilaga 2.	tim	
M 7	KEMISKA PRODUKTER - 14 KAP		
	Prövning		
M 7.1	Prövning av ansökan om tillstånd enligt 2 kap 40 § förordning (2014:425) om bekämpningsmedel.	5	5 175 kr
	Prövning av ansökan om tillstånd enligt 6 kap 1 § (inom vattenskyddsområde) -Naturvårdsverkets föreskrifter om spridning och viss övrig hantering av växtskyddsmedel (NFS2015:2)	tim	
	Anmälan		
M 7.2	Handläggning av anmälan enligt 2 kap 41 § förordning	4	4 140 kr

	(2014:425) om bekämpningsmedel.		
	Anmälan av saneringsåtgärd enligt 18 § förordning (2007:19) om PCB m.m. Sanering av fog- och golvmassor med PCB-halt.	tim	
M 7.3	Handläggning av anmälan enligt 9 kap 1 § Naturvårdsverkets föreskrifter (NFS2003:24) om skydd mot mark- och vattenförorening vid lagring av brandfarliga vätskor.	2	2 070 kr
	Tillsyn		
100.40	Köldmedieanläggning som är rapporteringsskyldig enligt 15§ i förordningen (2016:1128) om flourerade växthusgaser.	1,5	1 553 kr
	Tillsyn i övrigt av kemiska produkter (cisterner etc.).	tim	
M 8	AVFALL OCH PRODUCENTANSVAR – 15 KAP		
	Prövning/anmälan		
M 8.1	Ansökan om slutbehandling av slam från egen avloppsanläggning (17 § Botkyrka kommuns renhållningsföreskrifter).	2	2 070 kr
	Tillsyn		
100.50	Tillsyn av återvinningsstationer (debiteras per åvs).	2	2 070 kr
	Transporter (transportörer) av avfall och/eller farligt avfall.	tim	
	Tillsyn i övrigt av avfallshantering och producentansvar.	tim	
M 9	STRÅLSKYDDSLAGEN		
	Anmälan		
M 9.1	Anmälan om solarieverksamhet.	7	7 245 kr
M 9.2	Anmälningspliktig förändring av befintlig verksamhet.	2	2 070 kr
	Tillsyn		
300.10	Tillsyn av solarieverksamhet.	2	2 070 kr

M 10	ALKOHOLLAGEN, TOBAKSLAGEN, LAGEN OM HANDEL MED VISSA RECEPTFRIA LÄKEMEDEL		
	Tillsyn		
400.10-1	Tillsyn av försäljning av folköl enligt alkohollagen (2010:1622).	2	2 070 kr
400.10-2	Tillsyn av försäljning av tobak enligt tobakslagen (1993:581).	2	2 070 kr
400.10-3	Kontroll av försäljning av vissa receptfria läkemedel enligt lagen (2009:730) om handel med vissa receptfria läkemedel.	2	2 070 kr
	UPPDRAGSVERKSAMHET		
	Vattenprovtagning på uppdrag (analys- och resekostnader tillkommer).	tim	
	Sammanställning och bearbetning ur objektsregister eller ur diariet över ärenden (avser inte utlämnande av allmän handling).	tim	
	Övriga tjänster som utförs på uppdrag.	tim	
	ÖVRIGT		
	Tillsyn och prövning i övrigt enligt miljöbalken och/eller tillhörande förordningar och/eller föreskrifter eller EU-lagstiftning där det saknas särskild angiven taxa.	tim	



Taxebilaga 2

Taxa för tillsyn enligt miljöbalken

Följande förkortningar används i tabellen:

MPF= Miljöprövningsförordning (2013:251)

A och **B** = tillståndsplikt

C = anmälningsplikt

U = utan prövnings-/anmälningsplikt

Lagrum i MPF	Verksamhetsskod	Prövningsnivå	Tim	Årligavgift	Beskrivning
					JORDBRUK
					Djurhållning
2 kap 3 §	1.20	C	20	20 700 kr	Anläggning med stadigvarande djurhållning med mer än 100 djurenheter, dock inte inhägnad. Definition djurenhet enligt MPF. 2.:3.
					Uppodling av annan mark än jordbruksmark för jordbruksproduktion
2 kap 4 §	1.30	C	8	8 280 kr	Uppodling av annan mark än jordbruksmark för produktion av foder, livsmedel eller annan liknande jordbruksproduktion.
					Odling
	1.3001	U	5	5 175 kr	Odling av jordbruksmark som är större än 100 hektar för produktion av foder, livsmedel eller annan liknande jordbruksproduktion.
					UTVINNING, BRYTNING OCH BEARBETNING AV TORV, OLJA, GAS, KOL, MALM, MINERAL, BERG, NATURGRUS OCH ANNAT
					Berg, naturgrus och andra jordarter
4 kap 1 §	10.10	B	25	25 875 kr	Täkt av torv med ett verksamhetsområde som är större än 150 hektar, om verksamheten inte 1. omfattas av en bearbetningskoncession enligt lagen (1985:620) om vissa torvfyndigheter, eller 2. endast innebär uppläggning och bortforsling av redan utbrutet och bearbetat material efter det att tillsynsmyndigheten meddelat beslut om att täkten är avslutad.
-	10.1001	U	6	6 210 kr	Uppläggning och bortforsling av redan utbrutet och bearbetat material (torv) efter det att tillsynsmyndigheten meddelat beslut om att täkten är avslutad.
4 kap 2 §	10.11	B	25	25 875 kr	Täkt av berg med ett verksamhetsområde som är större än 25 hektar, om verksamheten inte endast innebär uppläggning och bortforsling av redan utbrutet och bearbetat material efter det att tillsynsmyndigheten meddelat beslut om att täkten är avslutad.
4 kap 3 §	10.20	B	25	25 875 kr	Täkt för annat än markinnehavarens husbehov av berg, naturgrus eller andra jordarter.

Lagrum i MPF	Verksamhetskod	Prövningsnivå	Tim	Årligavgift	Beskrivning
-	10.2001	U	6	6 210 kr	Uppläggning och bortforsling av redan utbrutet och bearbetat material (berg, naturgrus eller andra jordarter) efter det att tillsynsmyndigheten meddelat beslut om att täkten är avslutad.
4 kap 6 §	10.50	C	10	10 350 kr	Anläggning för sortering eller krossning av berg, naturgrus eller andra jordarter 1. inom område som omfattas av detaljplan eller områdesbestämmelser, eller 2. utanför område som omfattas av detaljplan eller områdesbestämmelser, om verksamheten bedrivs på samma plats under en längre tid än trettio kalenderdagar under en tolv månaders-period.
-	10.5001	U	6	6 210 kr	Anläggning för sortering eller krossning av berg, naturgrus eller andra jordarter utanför område som omfattas av detaljplan eller områdesbestämmelser, om verksamheten bedrivs på samma plats under högst trettio kalenderdagar under en tolv månadersperiod.
					LIVSMEDEL OCH FODER
					Livsmedel av animaliska råvaror
5 kap 6 §	15.50	C	7	7 245 kr	Anläggning för framställning av livsmedel med beredning och behandling av enbart animaliska råvaror med en produktion av mer än 50 ton men högst 2 000 ton per kalenderår. Anmälningsplikten gäller inte om verksamheten endast avser mjölkprodukter eller glass eller endast innebär paketering.
-	15.5001	U	3	3 105 kr	Anläggning för framställning av livsmedel med beredning och behandling av animaliska råvaror - chark och styckning för en produktion av högst 50 ton produkter per kalenderår. Punkten gäller inte restauranger, butiker, caféer och liknande med huvudsaklig servering eller försäljning till allmänheten.
-	15.5002	U	3	3 105 kr	Anläggning för framställning av livsmedel med beredning och behandling av animaliska råvaror (utom mjölk, fisk och skaldjur) för en produktion av högst 50 ton produkter per kalenderår. Punkten gäller inte restauranger, butiker, caféer och liknande med huvudsaklig servering eller försäljning till allmänheten.
					Livsmedel av vegetabiliska råvaror
5 kap 9 §	15.95	B	20	20 700 kr	Anläggning för framställning av livsmedel med beredning och behandling av enbart vegetabiliska råvaror med en produktion av mer än 10 000 ton men högst 75 000 ton per kalenderår.
5 kap 10 §	15.101	C	7	7 245 kr	Anläggning för framställning av livsmedel med beredning och behandling av enbart vegetabiliska råvaror med en produktion av mer än 2 000 ton men högst 10 000 ton per kalenderår.
-	15.10101	U	3	3 105 kr	Anläggning för framställning av livsmedel med beredning och behandling av enbart vegetabiliska råvaror med en produktion på högst 2 000 ton. Punkten gäller inte restauranger, butiker, caféer och liknande med huvudsaklig serve-

Lagrum i MPF	Verksamhetskod	Prövningsnivå	Tim	Årligavgift	Beskrivning
					ring eller försäljning till allmänheten.
					Kvarnprodukter
5 kap 11 §	15.125	C	7	7 245 kr	Gäller för framställning av livsmedel med tillverkning av kvarnprodukter samt beredning och behandling av kvarnprodukter, med en produktion av mer än 1 000 ton men högst 75 000 ton per kalenderår.
-	15.12501	U	3	3 105 kr	Gäller för framställning av livsmedel med tillverkning av kvarnprodukter för en produktion av högst 1 000 ton per kalenderår. Punkten gäller inte restauranger, butiker, caféer och liknande med huvudsaklig servering eller försäljning till allmänheten.
					Malt, maltdrycker och läsketrycker
-	15.26001	U	4	4 140 kr	Bryggeri eller annan anläggning för framställning av malt, maltdryck eller läskedryck med en produktion av högst 1 000 ton per kalenderår. Punkten gäller inte restauranger, butiker, caféer och liknande med huvudsaklig servering eller försäljning till allmänheten.
					Kafferostning
5 kap 27 §	15.280	C	4	4 140 kr	Anläggning för rostning av mer än 100 ton kaffe per kalenderår men högst 75 000 ton kaffe per kalenderår.
					Annan livsmedeltillverkning
-	15.30001	U	3	3 105 kr	Anläggning för framställning av högst 15 000 ton livsmedel, om verksamheten medför utsläpp av vatten som leds till ett externt avloppsreningsverk. Punkten gäller inte restauranger, butiker, caféer och liknande med huvudsaklig servering eller försäljning till allmänheten.
-	15.30002	U	3	3 105 kr	Anläggning för framställning av högst 1 000 ton livsmedel, om verksamheten medför utsläpp av vatten som inte leds till ett externt avloppsreningsverk. Punkten gäller inte restauranger, butiker, caféer och liknande med huvudsaklig servering eller försäljning till allmänheten.
					Paketering av livsmedel
5 kap 28 §	15.310	C	4	4 140 kr	Anläggning för yrkesmässig industriell förpackning av animaliska eller vegetabiliska produkter.
					TRÄVAROR
					Träbaserade bränslen och bränslen av jordbruksprodukter
8 kap 5 §	20.40	C	10	10 350 kr	Anläggning för framställning eller bearbetning av träbaserat bränsle, eller av bränsleprodukter som är baserade på skogs- eller jordbruksprodukter, i form av 1. träull, trämjöl, flis, spån eller liknande, baserad på mer än 1 000 kubikmeter fast mått eller 3 000 kubikmeter löst mått råvara per kalenderår, eller 2. pellets eller briketter, baserad på mer än 5 000 kubikmeter råvara per kalenderår. Gäller inte tillfällig flisning.

Lagrum i MPF	Verksamhetskod	Prövningsnivå	Tim	Årligavgift	Beskrivning
					Lagring av timmer
8 kap 9 §	20.80	C	5	5 175 kr	Anläggning för lagring av 1. mer än 2 000 kubikmeter timmer fast mått under bark (m ³ fub), om lagringen sker på land utan vattenbegjutning, 2. mer än 500 kubikmeter timmer fast mått under bark (m ³ fub), om lagringen sker på land med vattenbegjutning och inte är tillståndspliktig enligt 8 §, eller 3. mer än 500 kubikmeter timmer fast mått under bark (m ³ fub) i vatten om lagringen inte är tillståndspliktig enligt 8 §.
					MASSA, PAPPER OCH PAPPERSVAROR
9 kap 1 §	21.10 - i	A	55	56 925 kr	Anläggning för framställning i industriell skala av pappersmassa av trä, returfiber eller andra fibrösa material.
9 kap 2 §	21.30 - i	A	55	56 925 kr	Anläggning för framställning av mer än 20 ton per dygn eller mer än 7 300 ton per kalenderår av papper, papp eller kartong.
					FOTOGRAFISK OCH GRAFISK PRODUKTION
10 kap 1 §	22.10	C	25	25 875 kr	Rulloffsettryckeri där tryckning sker med heatsetfärg.
10 kap 2 §	22.20	C	8	8 280 kr	Anläggning med tillverkning av metallklichéer.
					KEMISKA PRODUKTER
					Annan kemisk tillverkning
12 kap 44 §	24.44	C	15	15 525 kr	Anläggning för att genom kemiska eller biologiska reaktioner yrkesmässigt tillverka organiska eller oorganiska ämnen, i försöks-, pilot- eller laboratorieskala eller annan icke industriell skala.
12 kap 45 §	24.45	B	25	25 875 kr	Anläggning för att genom endast fysikaliska processer i industriell skala tillverka 1. gas- eller vätskeformiga kemiska produkter, 2. läkemedelssubstanser genom extraktion ur biologiskt material, 3. sprängämnen, 4. pyrotekniska artiklar, eller 5. ammunition. Tillståndsplikten gäller inte: 1. tillverkning av mindre än 100 ton per kalenderår, om det i verksamheten inte används eller tillverkas någon kemisk produkt som a) enligt föreskrifter som har meddelats av Kemikalieinspektionen är klassificerad eller uppfyller kriterierna för att klassificeras med de riskfraser som ingår i faroklasserna ”mycket giftig”, ”giftig”, ”frätande”, ”cancerframkallande”, ”mutagen”, ”reproduktionstoxisk” eller ”miljöfarlig”, eller b) enligt Europaparlamentets och rådets förordning (EG) nr 1272/2008 av den 16 december 2008 om klassificering, märkning och förpackning av ämnen och blandningar, ändring och upphävande av direktiven 67/548/EEG och 1999/45/EG samt ändring av förordning (EG) nr 1907/2006 uppfyller kriterierna för att klassificeras i faroklasserna ”akut toxicitet kategori 1”, ”akut toxicitet kategori 2”, ”akut toxicitet kategori 3”, ”specifik organtoxicitet enstaka exponering kategori 1”, ”specifik organtoxici-

Lagrum i MPF	Verksamhetskod	Prövningsnivå	Tim	Årligavgift	Beskrivning
					<p>tet upprepad exponering kategori 1", "frätande på huden kategori 1A", "frätande på huden kategori 1B", "frätande på huden kategori 1C", "cancerogenitet kategori 1A", "cancerogenitet kategori 1B", "cancerogenitet kategori 2", "mutagenitet i könsceller kategori 1A", "mutagenitet i könsceller kategori 1B", "mutagenitet i könsceller kategori 2", "reproduktionstoxicitet kategori 1A", "reproduktionstoxicitet kategori 1B", "reproduktionstoxicitet kategori 2", "farligt för vattenmiljön kategori akut 1", "farligt för vattenmiljön kategori kronisk 1", "farligt för vattenmiljön kategori kronisk 2", "farligt för vattenmiljön kategori kronisk 3", "farligt för vattenmiljön kategori kronisk 4" eller "farligt för ozonskiktet",</p> <p>2. tillverkning av färg eller lack, om tillverkningen uppgår till högst 1 000 ton per kalenderår,</p> <p>3. tillverkning av rengöringsmedel eller kroppsvårds-, kosmetik- eller hygienprodukter, om tillverkningen uppgår till högst 2 000 ton per kalenderår,</p> <p>4. tillverkning av gasformiga kemiska produkter genom destillation</p>
12 kap 46 §	24.46	C			Anläggning för att genom endast fysikaliska processer i industriell skala tillverka
	24.46-1 24.46-2		15 15	15 525 kr 15 525 kr	-Mer än 10 ton färg eller lack per kalenderår, -Mer än 10 ton rengöringsmedel eller kroppsvårds-, kosmetik- eller hygienprodukter per kalenderår.
-	24. 4601	U	8	8 280 kr	Anläggning för att genom endast fysikaliska processer i industriell skala tillverka högst 10 ton färg eller lack per kalenderår.
-	24. 4602	U	6	6 210 kr	Anläggning för att genom endast fysikaliska processer i industriell skala tillverka högst 10 ton rengöringsmedel eller kroppsvårds-, kosmetik- eller hygienprodukter per kalenderår.
12 kap 47 §	24.47	C	15	15 525 kr	Anläggning för att genom endast fysikaliska processer, i försöks-, pilot- eller laboratorieskala eller annan icke industriell skala, yrkesmässigt tillverka
					<ol style="list-style-type: none"> 1. sprängämnen, 2. pyrotekniska artiklar, 3. ammunition, 4. mer än 10 ton färg eller lack per kalenderår, 5. mer än 10 ton rengöringsmedel eller kroppsvårds-, kosmetik- eller hygienprodukter per kalenderår, eller 6. andra kemiska produkter.
-	24.4701	U	6	6 210 kr	Anläggning för att genom endast fysikaliska processer, i försöks-, pilot- eller laboratorieskala eller annan icke industriell skala, yrkesmässigt tillverka
					<ol style="list-style-type: none"> 1. högst 10 ton färg eller lack per kalenderår, eller 2. högst 10 ton rengöringsmedel eller kroppsvårds-, kosmetik eller hygienprodukter per kalenderår.

Lagrum i MPF	Verksamhetskod	Prövningsnivå	Tim	Årligavgift	Beskrivning
					GUMMI- OCH PLASTVAROR
13 kap 2 §	25.11	C			Anläggning för att genom vulkning tillverka gummivaror, om produktionen baseras på mer än 1 ton ovulkad gummiblandning per kalenderår.
	25.11-1		15	15 525 kr	- Mer än 50 ton men högst 100 ton ovulkad gummiblandning per kalenderår.
	25.11-2		8	8 280 kr	- Mer än 1 ton men högst 50 ton ovulkad gummiblandning per kalenderår.
	25.1101	U	4	4 140 kr	Anläggning för att genom vulkning tillverka gummivaror, om produktionen baseras på högst 1 ton ovulkad gummiblandning per kalenderår.
13 kap 6 §	25.50	C	4	4 140 kr	Anläggning där produktionen baseras på mer än 1 ton plastråvara per kalenderår och inte omfattar ytterligare polymerisation, för 1. tillverkning av produkter av plast förutom endast mekanisk montering eller mekanisk bearbetning, eller 2. beläggning eller kalandrering med plast.
					MINERALISKA PRODUKTER
					Cement, betong, kalk, krita och gips
14 kap 13 §	26.110	C	10	10 350 kr	Anläggning för tillverkning av mer än 500 ton 1. betong eller lättbetong per kalenderår, eller 2. varor av betong, lättbetong eller cement per kalenderår.
					Andra mineraliska produkter
14 kap 17§	26.150	C	15	15 525 kr	Asfaltverk eller oljegrusverk 1. som ställs upp inom område med detaljplan eller områdesbestämmelser, eller 2. som ställs upp utanför område med detaljplan eller områdesbestämmelser i mer än 90 kalenderdagar under en tolv månadersperiod.
					STÅL OCH METALL
15 kap 10 §	27.60	C	6	6 210 kr	Anläggning för att gjuta järn, stål, aluminium, zink eller magnesium, om produktionen är mer än 10 ton per kalenderår.
15 kap 18 §	27.140	C	8	8 280 kr	Anläggning för att gjuta andra metaller än järn, stål, aluminium, zink eller magnesium, om produktionen är mer än 1 ton per kalenderår.
-	27.14001	U	4	4 140 kr	Anläggning för att gjuta andra metaller än järn, stål, zink, aluminium och magnesium, om produktionen är högst 1 ton per kalenderår.
					METALL- OCH PLASTYTBEHANDLING, AVFETTNING OCH FÄRGBORTTAGNING
16 kap 2 §	28.20	B	50	51 750 kr	Anläggning för kemisk eller elektrolytisk ytbehandling av metall eller plast, om 1. behandlingsbaden har en sammanlagd volym av mer än 1 men högst 30 kubikmeter, och 2. verksamheten ger upphov till mer än 10 kubikmeter avloppsvatten per kalenderår.
16 kap 3 §	28.25	C	10	10 350 kr	Anläggning för kemisk eller elektrolytisk ytbehandling av metall eller plast.

Lagrum i MPF	Verksamhetskod	Prövningsnivå	Tim	Årligavgift	Beskrivning
					Gäller inte betning med betpasta.
16 kap 5 §	28.40	C	10	10 350 kr	Anläggning för annan beläggning med metall än genom kemisk eller elektrolytisk ytbehandling, om verksamheten ger upphov till mer än 1 kubikmeter avloppsvatten per kalenderår. Gäller inte beläggning med metall som sker med vakuummetod.
16 kap 10 §	28.95	C	10	10 350 kr	Anläggning för 1. vattenbaserad avfettning som ger upphov till mer än 10 kubikmeter avloppsvatten per kalenderår, om verksamheten inte är en fordonstvätt. 2. betning med mer än 50 kilogram betpasta per kalenderår, om verksamheten ger upphov till avloppsvatten, 3. blästring av mer än 500 kvadratmeter yta per kalenderår, 4. våttrumling av mer än 1 ton metaller per kalenderår eller härdning av mer än 1 ton gods per kalenderår, 5. termisk ytbehandling med en metallförbrukning av mer än 50 kilogram men högst 2 ton per kalenderår, eller 6. metallbeläggning med vakuummetod, med en metallförbrukning av mer än 500 kilogram per kalenderår.
					METALLBEARBETNING
					Motorer, turbiner och reaktorer
18 kap 2 §	34.20	C	10	10 350 kr	Provbänk för motorer, turbiner eller reaktorer.
-	34.2001	U	6	6 210 kr	Provbänk för separatorer och annan liknande maskinell utrustning som inte omfattas av 2 §.
					Maskinell metallbearbetning
18 kap 8 §	34.80	C			Anläggning där det förekommer maskinell metallbearbetning och där total tankvolym för skärvätskor, processoljor och hydrauloljor i metallbearbetningsmaskinerna är större än 1 kubikmeter. Med total tankvolym avses såväl volymen i ett fast centralt system för vätskor som volymen i lösa behållare som är kopplade antingen till metallbearbetningsmaskin eller till öppnade behållare som används för påfyllning av metallbearbetningsmaskin.
	34.80-1		12	12 420 kr	- Total tankvolym för skärvätskor, processoljor och hydrauloljor i metallbearbetningsmaskinerna är större än 10 kubikmeter men högst 20 kubikmeter.
	34.80-2		8	8 280 kr	- Total tankvolym för skärvätskor, processoljor och hydrauloljor i metallbearbetningsmaskinerna är större än 5 kubikmeter men högst 10 kubikmeter.
	34.80-3		6	6 210 kr	- Total tankvolym för skärvätskor, processoljor och hydrauloljor i metallbearbetningsmaskinerna är större än 1 kubikmeter men högst 5 kubikmeter.
-	34.8001	U	4	4 140 kr	Anläggning där det förekommer maskinell metallbearbetning och där total tankvolym för skärvätskor, processoljor och hydrauloljor i metallbearbetningsmaskinerna är större än 200 liter men högst 1 kubikmeter. Med total tankvolym avses det samma som 18 kap 8 § andra stycket.

Lagrum i MPF	Verksamhetskod	Prövningsnivå	Tim	Årligavgift	Beskrivning
					FÖRBRUKNING AV ORGANISKA LÖSNINGSMEDEL
19 kap 1 §					Med förbrukning avses i detta kapitel lösningsmedelstillförelsen minskad med den mängd som i tekniskt eller kommersiellt syfte återvinns för återanvändning där även återanvändning av lösningsmedel som bränsle ingår men inte lösningsmedel som slutligt bortskaffas som avfall.
19 kap 3 §	39.15	B	50	51 750 kr	Anläggning där det per kalenderår förbrukas 1. mer än 5 ton halogenerade organiska lösningsmedel, 2. mer än totalt 25 ton organiska lösningsmedel, 3. mer än 50 ton organiska lösningsmedel i tillverkning av farmaceutiska produkter, eller 4. mer än 100 ton organiska lösningsmedel i tillverkning av lack, tryckfärg, lim eller andra beläggningspreparat. Vid tillämpningen av första stycket ska inte sådana organiska lösningsmedel medräknas som omfattas av förordningen (2007:846) om fluorerade växthusgaser och ozonnedbrytande ämnen eller av föreskrifter som har meddelats med stöd av den förordningen. Tillståndsplikten enligt första stycket 2 gäller inte sjukhus.
19 kap 4 §	39.30	C			Anläggning där organiska lösningsmedel förbrukas per kalenderår med 1. mer än 1 ton i yt rengöring, om lösningsmedlet innehåller någon kemisk produkt, som a) enligt föreskrifter som har meddelats av Kemikalieinspektionen har klassificerats med riskfraserna ”misstänks kunna ge cancer” (R40), ”kan ge cancer” (R45), ”kan ge ärftliga genetiska skador” (R46), ”kan ge cancer vid inandning” (R49), ”kan ge nedsatt fortplantningsförmåga” (R60) eller ”kan ge fosterskador” (R61), eller b) enligt Europaparlamentets och rådets förordning (EG) nr 1272/2008 av den 16 december 2008 om klassificering, märkning och förpackning av ämnen och blandningar, ändring och upphävande av direktiven 67/548/EEG och 1999/45/EG samt ändring av förordning (EG) nr 1907/2006 uppfyller kriterierna för att klassificeras i faroklasserna ”cancerogenitet kategori 1A”, ”cancerogenitet kategori 1B”, ”cancerogenitet kategori 2”, ”mutagenitet i könsceller kategori 1A”, ”mutagenitet i könsceller kategori 1B”, ”reproduktionstoxicitet kategori 1A”, eller ”reproduktionstoxicitet kategori 1B”, 2. mer än 2 ton i annan yt rengöring, 3. mer än 500 kilogram i fordonslackering, 4. mer än 1 kilogram i kemtvätt. Med förbrukning avses detsamma som i 19 kap 1 § andra stycket. - Mer än 1 ton i yt rengöring, om lösningsmedlet innehåller någon kemisk produkt, som enligt föreskrifter om klassificering och märkning av kemiska produkter som Kemikalieinspektionen har meddelat, är klassificerad eller uppfyller kriterierna för att klassificeras med riskfraserna ”misstänks
	39.30-1		15	15 525 kr	

Lagrum i MPF	Verksamhetsskod	Prövningsnivå	Tim	Årligavgift	Beskrivning
	39.30-2 39.30-3 39.30-4		10 5 4	10 350 kr 5 175 kr 4 140 kr	kunna ge cancer”, ”kan ge cancer”, ”kan ge ärftliga genetiska skador”, ”kan ge cancer vid inandning”, ”kan ge nedsett fortplantningsförmåga” eller ”kan ge fosterskador”. - Mer än 2 ton i annan ytrenskötsel. - Mer än 500 kilogram i fordonslackering. - Mer än 1 kilogram i kemtvätt.
19 kap 5 §	39.35	C	5	5 175 kr	Anläggning där organiska lösningsmedel förbrukas per kalenderår med mer än 500 kilogram i lackering av vägfordon till följd av reparation, underhåll eller dekoration som sker utanför tillverkningsanläggningar.
19 kap 6 §	39.50 39.50-1 39.50-2 39.50-3	C	 8 12 6	 8 280 kr 12 420 kr 6 210 kr	Anläggning där det per kalenderår förbrukas 1. mer än 1 ton halogenerade organiska lösningsmedel, eller 2. mer än totalt 5 ton organiska lösningsmedel. Med förbrukning avses detsamma som i 19 kap 1 §. - Mer än 1 ton halogenerade organiska lösningsmedel förbrukas per kalenderår. - Mer än totalt 10 ton men högst totalt 25 ton organiska lösningsmedel förbrukas per kalenderår. - Mer än totalt 5 ton men högst totalt 10 ton organiska lösningsmedel förbrukas per kalenderår.
-	39.5001	U	4	4 140 kr	Anläggning där det per kalenderår förbrukas högst 1 ton halogenerade organiska lösningsmedel, eller anläggning där det per kalenderår förbrukas mer än 0,5 ton men högst 5 ton organiska lösningsmedel. Med förbrukning avses detsamma som i 19 kap 1 §
HANTERING AV BRÄNSLEN OCH ANDRA KEMISKA PRODUKTER					
20 kap 2 §	39.70	C	15	15 525 kr	Anläggning för lagring av 1. gasformiga eller flytande petrokemiska produkter, oljor, petroleumprodukter eller brännbara gaser, om det i anläggningen lagras mer än 5 000 ton vid ett och samma tillfälle, 2. andra kemiska produkter än som avses i 1, om anläggningen avser verksamhet för energiproduktion eller kemisk industri och har kapacitet för lagring av mer än 1 ton vid ett och samma tillfälle och a) någon produkt enligt föreskrifter som har meddelats av Kemikalieinspektionen har klassificerats med de riskfraser som ingår i faroklasserna ”mycket giftig”, ”giftig”, ”frätande”, ”cancerframkallande”, ”mutagen”, ”reproduktionstoxisk” eller ”miljöfarlig”, eller b) någon produkt enligt förordning (EG) nr 1272/2008 uppfyller kriterierna för att klassificeras i faroklasserna ”akut toxicitet kategori 1”, ”akut toxicitet kategori 2”, ”akut toxicitet kategori 3”, ”specifik organtoxicitet enstaka exponering kategori 1”, ”specifik organtoxicitet upprepad exponering kategori 1”, ”frätande för huden kategori 1A”, ”frätande för huden kategori 1B”, ”frätande för huden kategori 1C”, ”cancerogenitet kategori 1A”, ”cancerogenitet kategori 1B”, ”cancerogenitet kategori 2”, ”mutagenitet i könsceller kategori 1A”, ”mutagenitet i könsceller kategori

Lagrum i MPF	Verksamhetskod	Prövningsnivå	Tim	Årligavgift	Beskrivning
					1B", "mutagenitet i könsceller kategori 2", "reproduktions-toxicitet kategori 1A", "reproduktionstoxicitet kategori 1B", "reproduktionstoxicitet kategori 2", "farligt för vattenmiljön kategori akut 1", "farligt för vattenmiljön kategori kronisk 1", "farligt för vattenmiljön kategori kronisk 2", "farligt för vattenmiljön kategori kronisk 3", "farligt för vattenmiljön kategori kronisk 4" eller "farligt för ozonskiktet", eller 3. andra kemiska produkter än som avses i 1 och 2, om det i anläggningen lagras mer än 50 000 ton vid ett och samma tillfälle.
-	39.7001	U	5	5 175 kr	Anläggning för lagring av gasformiga eller flytande petrokemiska produkter, oljor, petroleumprodukter eller brännbara gaser, om det i anläggningen lagras mer än 150 ton, men högst 5 000 ton vid ett och samma tillfälle.
20 kap 4 §	39.90	C	6	6 210 kr	Anläggning för lagring av mer än 5 000 ton kol, torv eller bränsleflis eller annat träbränsle per kalenderår.
-	39.9001	U	3	3 105 kr	Anläggning för lagring av högst 5 000 ton kol, torv eller bränsleflis eller annat träbränsle per kalenderår.
					GAS- OCH VÄTSKEFORMIGA BRÄNSLEN, EL, VÄRME OCH KYLA
21 kap 1 §					Med avfall och farligt avfall avses i detta kapitel detsamma som i 15 kap. miljöbalken och avfallsförordningen.
					Anaerob biologisk behandling
21 kap 2 §	40.01	B	35	36 225 kr	Anläggning som genom anaerob biologisk behandling av stallgödsel, grödor eller annat biologiskt material producerar mer än 3 000 megawattimmar biogas per kalenderår. Tillståndsplikten gäller även om stallgödseln är avfall och även om det material som inte är stallgödsel består av högst 500 ton icke-farligt avfall per kalenderår
					Framställning av gas- och vätskeformiga bränslen
21 kap 4 §	40.05 - i	B	35	36 225 kr	Anläggning för förgasning eller förvätskning av andra bränslen än kol där anläggningen har en kapacitet att överföra 20 megawatt tillförd bränsleeffekt eller mer.
21 kap 5 §	40.15	B	35	36 225 kr	Anläggning för att uppgradera eller för att på annat sätt än genom anaerob biologisk behandling tillverka mer än 1 500 megawattimmar gas eller vätskeformigt bränsle per kalenderår.
					Förbränning
21 kap 8 §	40.40 - i	A	80	82 800 kr	Anläggning för förbränning med en total installerad tillförd effekt av mer än 300 megawatt.
21 kap 9 §	40.50 - i	B			Anläggning för förbränning med en total installerad tillförd effekt av minst 50 megawatt men högst 300 megawatt.
	40.50-1		75	77 625 kr	- Total installerad tillförd effekt av minst 100 megawatt men högst 300 megawatt.
	40.50-2		40	41 400 kr	- Total installerad tillförd effekt av minst 50 megawatt men högst 100 megawatt.
21 kap 10 §	40.51	B	30	31 050 kr	Anläggning för förbränning med en total installerad tillförd effekt av mer än 20 megawatt men mindre än 50 megawatt

Lagrum i MPF	Verksamhetskod	Prövningsnivå	Tim	Årligavgift	Beskrivning
21 kap 11 §	40.60	C			Anläggning för förbränning med en total installerad tillförd effekt av 1. mer än 500 kilowatt men högst 20 megawatt, om annat bränsle används än enbart fossil eldningsolja eller biogen eller fossil bränslegas, eller 2. mer än 10 megawatt men högst 20 megawatt, om inget annat bränsle används än fossil eldningsolja eller biogen eller fossil bränslegas. Gäller inte stationär förbränningsmotor avsedd endast som reservaggregat vid elavbrott.
	40.60-1		15	15 525 kr	- Total installerad tillförd effekt av mer än 5 megawatt men högst 20 megawatt, om annat bränsle används än enbart fossil eldningsolja eller biogen eller fossil bränslegas.
	40.60-2		8	8 280 kr	- Total installerad tillförd effekt av mer än 500 kilowatt men högst 5 megawatt, om annat bränsle används än enbart fossil eldningsolja eller biogen eller fossil bränslegas.
	40.60-3		15	15 525 kr	- Total installerad tillförd effekt av mer än 10 megawatt men högst 20 megawatt, om inget annat bränsle än fossil eldningsolja eller biogen eller fossil bränslegas används.
					Vindkraft
21 kap 13 §	40.90	B	8	8 280 kr	Verksamhet med 1. två eller flera vindkraftverk som står tillsammans (gruppstation), om vart och ett av vindkraftverken inklusive rotorblad är högre än 150 meter, 2. ett vindkraftverk som inklusive rotorblad är högre än 150 meter och står tillsammans med en sådan gruppstation som avses i 1, eller 3. ett vindkraftverk som inklusive rotorblad är högre än 150 meter och står tillsammans med ett annat sådant vindkraftverk, om verksamheten påbörjas efter att verksamheten med det andra vindkraftverket påbörjades.
21 kap 14 §	40.95	B	8	8 280 kr	Verksamhet med 1. sju eller fler vindkraftverk som står tillsammans (gruppstation), om vart och ett av vindkraftverken inklusive rotorblad är högre än 120 meter, 2. ett vindkraftverk som inklusive rotorblad är högre än 120 meter och står tillsammans med en sådan gruppstation som avses i 1, eller 3. ett eller fler vindkraftverk som vart och ett inklusive rotorblad är högre än 120 meter och står tillsammans med så många andra sådana vindkraftverk att gruppstationen sammanlagt består av minst sju vindkraftverk, om verksamheten påbörjas efter det att verksamheten eller verksamheterna med de andra vindkraftverken påbörjades.
21 kap 15 §	40.100	C	3	3 105 kr	Verksamhet med 1. ett vindkraftverk som inklusive rotorblad är högre än 50 meter, 2. två eller fler vindkraftverk som står tillsammans (gruppstation), eller 3. ett vindkraftverk som står tillsammans med ett annat vindkraftverk, om verksamheten påbörjas efter det att verksamheten med det andra vindkraftverket påbörjades.

Lagrum i MPF	Verksamhetskod	Prövningsnivå	Tim	Årligavgift	Beskrivning
					VATTENFÖRSÖRJNING
-	41.9001	U	8	8 280 kr	Vattenverk med kemsteg för mer än 25 000 personer, eller utan kemsteg för mer än 50 000 personer.
-	41.9002	U	4	4 140 kr	Vattenverk med kemsteg för mer än 5 000 personer men högst 25 000 personer, eller utan kemsteg för mer än 5 000 personer men högst 50 000 personer.
-	41.9003	U	4	4 140 kr	Vattenverk för högst 5 000 personer.
					FORDONSSERVICE OCH DRIVMEDELSHANTERING
23 kap 1 §	50.10	C			Anläggning för tvättning av 1. fler än 5 000 personbilar per kalenderår, 2. fler än 100 tåg eller flygplan per kalenderår, 3. fler än 500 tågagnar eller lok per kalenderår, eller 4. fler än 1 000 andra motordrivna fordon per kalenderår. Tvättning av - Fler än 5 000 personbilar per kalenderår, - Fler än 100 tåg eller flygplan per kalenderår, - Fler än 500 tågagnar eller lok per kalenderår, eller - Fler än 1 000 andra motordrivna fordon per kalenderår.
	50.10-1		8	8 280 kr	
	50.10-2		20	20 700 kr	
	50.10-3		20	20 700 kr	
	50.10-4		20	20 700 kr	
-	50.1001	U	4	4 140 kr	Anläggning för tvättning av 1. fler än 2 000 personbilar per kalenderår, 2. färre än eller lika med 100 tåg eller flygplan per kalenderår, 3. färre än eller lika med 500 tågagnar eller lok per kalenderår, eller 4. fler än 400 andra motordrivna fordon per kalenderår.
-	50.1002	U	2	2 070 kr	Anläggning för tvättning av 1. fler än 250 personbilar per kalenderår 2. fler än 50 andra motorfordon per kalenderår.
23 kap 2 §	50.20	C	6	6 210 kr	Anläggning där det per kalenderår hanteras 1. mer än 1 000 kubikmeter flytande motorbränsle, eller 2. mer än 1 miljon normalkubikmeter gas avsedd som motorbränsle.
-	50.2001	U	3	3 105 kr	Anläggning där det per kalenderår hanteras mer än 10 kubikmeter men högst 1 000 kubikmeter flytande motorbränsle.
-	50.2002	U	3	3 105 kr	Anläggning där det per kalenderår hanteras högst 1 miljon normalkubikmeter gas avsett som motorbränsle för försäljning.
-	50.2003	U	4	4 140 kr	Fordonsverkstad med 5 eller fler anställda.
-	50.2004	U	2	2 070 kr	Fordonsverkstad 1- 4 anställda.
					HAMNAR OCH FLYGPLATSER
					Hamnar
24 kap 1 §	63.10	B			Gäller för hamn där trafik medges för fartyg med en brutto-dräktighet på mer än 1 350.
	63.10-1		40	41 400 kr	- Allmän hamn med 40 eller fler anlöp per kalenderår
	63.10-2		20	20 700 kr	- Allmän hamn med högst 40 anlöp per kalenderår.

Lagrum i MPF	Verksamhetskod	Prövningsnivå	Tim	Årligavgift	Beskrivning
-	63.2001	U	6	6 210 kr	Småbåtshamn, marina eller båtklubb för mer än 250 fritidsbåtar eller liknande.
-	63.2002	U	4	4 140 kr	Småbåtshamn, marina eller båtklubb för 50 till 250 fritidsbåtar eller liknande.
RENING AV AVLOPPSVATTEN					
28 kap 1 §	90.10	B	70	72 450 kr	Avloppsreningsanläggning som omfattas av lagen (2006:412) om allmänna vattentjänster och som tar emot avloppsvatten med en föroreningsmängd som motsvarar mer än 2 000 personekvivalenter.
28 kap 4 §	90.16	C	10	10 350 kr	Avloppsreningsanläggning som tar emot avloppsvatten med en föroreningsmängd som motsvarar mer än 200 men högst 2 000 personekvivalenter.
-	90.1601	U	5	5 175 kr	Avloppsreningsanläggning som tar emot avloppsvatten med en föroreningsmängd som motsvarar mer än 25 personekvivalenter men högst 200 personekvivalenter.
AVFALL					
29 kap 1 §					Med avfall, återvinna avfall, förbereda avfall för återanvändning, materialåtervinna avfall, bortskaffa avfall, samla in avfall och uttjänt bil avses i detta kapitel detsamma som i 15 kap. miljöbalken.
29 kap 2 §					Med farligt avfall och deponering avses i detta kapitel detsamma som i avfallsförordningen (2011:927).
29 kap 3 §					Med inert avfall avses i detta kapitel detsamma som i 3 a § förordningen (2001:512) om deponering av avfall.
29 kap 4 §					Med förbränningsanläggning och samförbränningsanläggning avses i detta kapitel detsamma som i förordningen (2013:253) om förbränning av avfall.
Deponering					
29 kap 22 §	90.310	B	40	41 400 kr	Gäller för att deponera icke-farligt avfall.
Återvinning eller bortskaffande av avfall som uppkommit i den egna verksamheten					
29 kap 29 §	90.391	C	15	15 525 kr	Gäller för att återvinna farligt avfall som har uppkommit i egen verksamhet, om 1. mängden avfall är högst 500 ton per kalenderår, och 2. behandlingen leder till materialåtervinning.
Biologisk behandling					
29 kap 30 §	90.161	B	30	31 050 kr	Gäller för att behandla icke-farligt avfall genom biologisk behandling om avfallet inte är park- och trädgårdsavfall och 1. den tillförda mängden avfall är mer än 500 ton men högst 18 750 ton per kalenderår, eller 2. om behandlingen enbart sker genom anaerob biologisk nedbrytning och den tillförda mängden avfall är mer än 500 ton men högst 25 000 ton per kalenderår.
29 kap 31 §	90.171	C	10	10 350 kr	Gäller för att behandla icke-farligt avfall genom biologisk behandling, om 1. avfallet inte är park- och trädgårdsavfall och den tillförda mängden är mer än 10 ton men högst 500 ton per kalenderår, eller 2. avfallet är park- och trädgårdsavfall och den tillförda

Lagrum i MPF	Verksamhetskod	Prövningsnivå	Tim	Årligavgift	Beskrivning
					mängden är mer än 50 ton men högst 18 750 ton per kalenderår.
29 kap 32 §	90.241-i	B	30	31 050 kr	Gäller för att behandla animaliskt avfall på annat sätt än genom biologisk behandling eller förbränning, om den tillförda mängden avfall är mer än 10 ton per dygn eller mer än 2 500 ton per kalenderår.
					Animaliskt avfall
29 kap 33 §	90.251	C	20	20 700 kr	Gäller för att yrkesmässigt behandla animaliskt avfall på annat sätt än genom biologisk behandling eller förbränning, om den tillförda mängden avfall är högst 10 ton per dygn eller högst 2 500 ton per kalenderår.
					Återvinning för anläggningsändamål
29 kap 34 §	90.131	B	20	20 700 kr	Gäller för att återvinna icke-farligt avfall för anläggningsändamål på ett sätt som kan förorena mark, vattenområde eller grundvatten, om föroreningsrisken inte endast är ringa.
29 kap 35 §	90.141	C	10	10 350 kr	Gäller för att återvinna icke-farligt avfall för anläggningsändamål på ett sätt som kan förorena mark, vattenområde eller grundvatten, om föroreningsrisken är ringa.
					Uppgrävda massor
29 kap 37 §	90.370	C	15	15 525 kr	Gäller för att behandla avfall som utgörs av uppgrävda förorenade massor från den plats där behandlingen sker, om behandlingen pågår under högst en tolv månadersperiod.
					Avvattning
29 kap 39 §	90.375	C	15	15 525 kr	Gäller för att avvattna icke-farligt avfall, om mängden avfall som behandlas är högst 2 000 ton.
					Mekanisk bearbetning och sortering
29 kap 40 §	90.100	B	70	72 450 kr	Gäller för att återvinna mer än 10 000 ton icke-farligt avfall per kalenderår genom mekanisk bearbetning. Tillståndsplikten gäller inte 1. för att genom krossning, siktning eller motsvarande mekanisk bearbetning återvinna avfall för byggnads- eller anläggningsändamål.
29 kap 41 §	90.110	C			Gäller för att
	90.110-1		30	31 050 kr	-Yrkesmässigt återvinna icke-farligt avfall genom mekanisk bearbetning, om den tillförda mängden avfall är högst 10 000 ton per kalenderår, eller
	90.110-2		15	15 525 kr	-Genom krossning, siktning eller motsvarande mekanisk bearbetning återvinna avfall för byggnads- eller anläggningsändamål.
29 kap 42 §	90.70	B	70	72 450 kr	Tillståndsplikt B och verksamhetskod 90.70 gäller för att sortera icke-farligt avfall, om mängden avfall är mer än 10 000 ton per kalenderår.
29 kap 43 §	90.80	C	12	12 420 kr	Gäller för att sortera icke-farligt avfall, om mängden avfall är 1. mer än 1 000 ton per kalenderår och avfallet ska användas för byggnads eller anläggningsändamål, eller 2. mer än 1 000 ton men högst 10 000 ton per kalenderår i andra fall.

Lagrum i MPF	Verksamhetskod	Prövningsnivå	Tim	Årligavgift	Beskrivning
-	90.8001	U	4	4 140 kr	Gäller för att sortera icke-farligt avfall, om mängden är högst 1 000 ton per kalenderår.
					Elavfall
29 kap 44 §	90.90	C	10	10 350 kr	Gäller för att i fråga om avfall som utgörs av elektriska och elektroniska produkter yrkesmässigt sortera, demontera eller på annat sätt behandla avfallet innan ytterligare behandling. Anmälningsplikten gäller inte behandling av komponenter eller utrustning som innehåller isolerolja.
					Uttjänta fordon
29 kap 46 §	90.120	C	15	15 525 kr	Gäller för att tömma, demontera eller på annat sätt yrkesmässigt återvinna 1. uttjänta bilar som omfattas av bilskrotningsförordningen (2007:186), eller 2. andra uttjänta motordrivna fordon vars totalvikt inte överstiger 3 500 kilogram, om fordonen återvinns av en bilskrotare som är auktoriserad enligt bilskrotningsförordningen.
					Förberedelse för återanvändning
29 kap 47 §	90.29	C	10	10 350 kr	Gäller för att förbereda avfall för återanvändning.
					Lagring som en del av att samla in avfall
29 kap 48 §	90.30	B	40	41 400 kr	Gäller för att lagra icke-farligt avfall som en del av att samla in det, om mängden avfall vid något tillfälle är 1. mer än 30 000 ton och avfallet ska användas för byggnads- eller anläggningsändamål, eller 2. mer än 10 000 ton annat icke-farligt avfall i andra hand.
29 kap 49 §	90.40	C	16	16 560 kr	Gäller för att lagra icke-farligt avfall som en del av att samla in det, om mängden avfall vid något tillfälle är 1. mer än 10 ton men högst 30 000 ton och avfallet ska användas för byggnads- eller anläggningsändamål, eller 2. mer än 10 ton men högst 10 000 ton annat icke-farligt avfall i andra fall.
-	90.4001	U	3	3 105 kr	Gäller för att lagra icke-farligt avfall som en del av att samla in det, om den totala avfallsmängden vid något enskilt tillfälle är högst 10 ton.
29 kap 51 §	90.60	C	6	6 210 kr	Gäller för att lagra farligt avfall som en del av att samla in det, om mängden avfall vid något tillfälle är 1. mer än 200 kilogram men högst 5 ton och utgörs av olja, 2. mer än 1 500 kilogram men högst 30 ton och utgörs av blybatterier, 3. mer än 1 ton men högst 50 ton och utgörs av elektriska eller elektroniska produkter, 4. mer än 200 kilogram men högst 30 ton och utgörs av impregnerat trä, 5. högst 50 ton och utgörs av motordrivna fordon, eller 6. mer än 200 kilogram men högst 1 ton i andra fall.

Lagrum i MPF	Verksamhetskod	Prövningsnivå	Tim	Årligavgift	Beskrivning
					Andra verksamheter med återvinning eller bortskaffande
29 kap 70 §	90.430	C	10	10 350 kr	Gäller för att yrkesmässigt behandla icke-farligt avfall, om den tillförda mängden avfall är högst 500 ton per kalenderår.
					SKJUTFÄLT, SKJUTBANOR OCH SPORTANLÄGGNINGAR
30 kap 2 §	92.20	C	12	12 420 kr	Skjutbana som är stadigvarande inrättad för skjutning utomhus med skarp ammunition till finkalibriga vapen (kaliber mindre än 20 millimeter) för mer än 5 000 skott per kalenderår.
30 kap 3§	92.30	C	12	12 420 kr	Permanent tävlings-, tränings- eller testbana för motorfordon.
-	92.10001	U	3	3 105 kr	Golfbana.
					TEXTILTVÄTTERIER
-	93.1001	U	3	3 105 kr	Tvätterier för mer än 100 kg tvättgods per dygn.



Referens
David Ekberg

Mottagare
Samhällsbyggnadsförvaltningen
Planenheten

Remiss till miljö- och hälsoskyddsnämnden - Förslag till detaljplan för Tullinge 21:290, Tullinge

Beslut

Miljö- och hälsoskyddsnämnden tar miljöenhetens synpunkter som sitt yttrande.

Bakgrund

Ett förslag till ny detaljplan för Tullinge 21:290 har upprättats för att medge möjlighet till ett bullerplank samt garage på fastigheten. Marken är i dagsläget inte planlagd som kvartersmark. Sedan tidigare finns ett garage på platsen som uppförts genom tillfälligt bygglov samt ett plank som uppfördes genom permanent lov.

Miljöenhetens synpunkter

Miljöenheten har inget att invända på planen. Planket kan utgöra en barriär mot vägen som gör att bullret inte upplevs lika störande. Miljöenheten bedömer att en annan utformning av planket skulle sänka bullnivåerna bättre. Som regel bör man försöka placera planket så nära källan som möjligt alternativt så nära bostaden som möjligt. Sydvästra delarna av fastigheten/bostaden är dessutom oskyddad mot vägen.

För miljö- och hälsoskyddsnämnden

Myrna Persson
Ordförande



2017-03-06

Dnr sbf/2017:78

Referens
Matilda HermanssonMottagare
Samhällsbyggnadsförvaltningen
Planenheten

Remiss till miljö- och hälsoskyddsnämnden - Detaljplan för Segersby 2, Botkyrka kommun

Beslut

Miljö- och hälsoskyddsnämnden tillstyrker förslaget till detaljplan under förutsättning att synpunkterna i tjänsteskrivelsen beaktas.

Sammanfattning

Ett förslag till ny detaljplan intill Eriksbergs industriområde har upprättats och omfattar fastigheterna Segersby 2 samt delar av Eriksberg 2:1 och Eriksberg 2:136. Planområdets areal är ca 12 000 kvm och syftet är att bygga en tvättjänst-anläggning. Tvättjänstbyggnaden planeras vara på ca 4000 kvm och skulle medföra ca 50 arbetsplatser. Planområdet ligger inom riksintresse för kulturmiljö och målet är att detaljplanen ska ta hänsyn till och värna om det kulturlandskap som omger Älvesta säteri.

I denna skrivelse behandlas de miljö- och hälsoaspekter som miljöenheten anser behöver beaktas. Miljöenheten anser att planförslaget kan tillstrykas under förutsättning att:

- Det framgår inte hur hög skorstenen ska vara. Om skorstenen och de två silos för pellets ska tillhöra en värmeanläggning behöver skorstenens höjd anpassas efter omkringliggande bebyggelse och topografi för att förebygga olägenheter i omgivningen.

Bakgrund

Fastighetsägaren till fastigheten Segersby 2, Segersby 2 Fastighetsförvaltning AB, önskar utöka det befintliga planområdet för att möjliggöra en bättre infartslösning till/från fastigheten. Fastighetens storlek är i dagsläget 7001 kvm och för att verksamheten ska fungera bra behöver fastighetsägaren köpa ca 630 kvm mark sydost och cirka 330 kvm mark norr av Segersby 2 av kommunen.

Planområdet ligger inom riksintresse för kulturmiljö, intill det jordbrukslandskap som omger Älvesta säteri och den historiska Göta landsvägen. Strax söder om området sträcker sig den gröna Bornsjökilen och i norr ligger en skogsbeklädd höjd med flera ekar och fornlämningar.

2017-03-06

Dnr sbf/2017:78

Segersby 2 är idag obebyggd men består av en hårdjord grusplan där det tidigare har funnits tillfälliga kontors-containrar. På fastigheten finns det även skyddsplantering som enligt befintlig detaljplan var tänkt att skärma av industribyggnaderna på Eriksbergs industriområde från resten av det kulturhistoriska landskapet. I samband med planen ska skyddsplanteringen kompletteras med träd och buskar. Detaljplanens påverkan bedöms som bli liten eftersom fastigheten redan är ianspråktagen.

Information

I planbeskrivningen framgår det att tvättjänstanläggningen vill ha två silos för pellets samt en skorsten. Miljö- och hälsoskyddsnämnden vill ta tillfälle i akt att informera att alla värmeanläggningar med en total tillförd bränsleeffekt som överstiger 500kW är anmälningspliktigt till miljö- och hälsoskyddsnämnden. Vi vill även informera om att det kan vara lämpligt att utreda möjligheterna att ansluta tvättjänstanläggningen till fjärrvärmenätet.

För miljö- och hälsoskyddsnämnden

Myrna Persson
Ordförande Miljö- och hälsoskyddsnämnden



2017-03-20

5

Delegationslista

Förslag till beslut

Miljö- och hälsoskyddsnämnden beslutar att godkänna delegationslistan 2017-02-02—2017-02-28.

Delegationslista

Miljö- och hälsoskyddsnämnden, Botkyrka kommun

2017-02-02 - 2017-02-28

<u>Händelsedatum</u>	<u>Uppdateringsdatum</u>	<u>Händelsenummer</u>	<u>Åtg</u>	<u>Bev. datum</u>	<u>Bev. orsak</u>	<u>Bev. Handl</u>
<i>Nr</i> <i>Handl</i>	<i>Händelserubrik</i>				<i>Utlåtandebeslut</i>	<i>Fakt.</i> <i>In/Ut</i>
<u>2017-02-27</u> (Händelsedatum)	<u>2017-02-27</u> (Uppdateringsdatum)	210497				
3 Anna-Lena Storfeldt	Beslut/Delegation årlig kontrolltid				DBM § 100	--
<i>Anteckning på händelsen:</i> Beslut om årlig kontrolltid och avgift för livsmedelskontroll, se dok.						
<i>Intressent(er) på händelsen:</i>						
<i>Objekt till händelsen:</i>						
<i>Ärende till händelsen:</i>	<i>Diariennr:</i>	2017-000314	<i>Handläggare:</i> DAGDLT			
	<i>Ärenderubrik:</i>	ANMÄLAN om registrering av livsmedelsanläggning - Anneo AB\Annes Kiosk				
<i>Objekt till ärendet:</i>	Objekt: ANNEO AB\ANNES KIOSK, TUNATORGET 5, KYRKOHERDEN 1					
<u>2017-02-27</u> (Händelsedatum)	<u>2017-02-27</u> (Uppdateringsdatum)	210303				
11 Katrin Rundén	Beslut/Delegation				DBM § 68	--
<i>Anteckning på händelsen:</i> Upprättat delegationsbeslut § 68 gällande anmälan om bergvärmeanläggning för bervärmepump, vilket medges. Se dok.						
<i>Intressent(er) på händelsen:</i>						
<i>Objekt till händelsen:</i>						
<i>Ärende till händelsen:</i>	<i>Diariennr:</i>	2017-000071	<i>Handläggare:</i> KATRUN			
	<i>Ärenderubrik:</i>	ANMÄLAN om borring av energibrunn för bergvärmepump på fastigheten Syrenen 13 (Bokvägen 35)				
<i>Objekt till ärendet:</i>	Objekt: BOKVÄGEN 35, BOKVÄGEN 35, SYRENE 13					
<u>2017-02-27</u> (Händelsedatum)	<u>2017-02-27</u> (Uppdateringsdatum)	210411				
3 Albert Storby	Beslut/Delegation				DBM § 85	--

<u>Händelsedatum</u>	<u>Uppdateringsdatum</u>	<u>Händelsenummer</u>	<u>Åtg</u>	<u>Bev. datum</u>	<u>Bev. orsak</u>	<u>Bev. Handl</u>
Nr	Handl	Händelserubrik			Utlåtandebeslut	Fakt. In/Ut

Anteckning på händelsen:

Beslut om årlig tillsynsavgift upprättat. Se dokumentflik.

Intressent(er) på händelsen:

Objekt till händelsen:

Ärende till händelsen: Diariennr: 2017-000223 Handläggare: ALBSTO

Ärenderubrik: BESLUT om årlig tillsynsavgift - Chanko Group AB

Objekt till ärendet: Objekt: CHANKO GROUP AB, FÅGELVIKSVÄGEN 9, BOTVIDSGYMNASIET 3

2017-02-27 (Händelsedatum) 2017-02-27 (Uppdateringsdatum) 210414

3 Albert Storby Beslut/Delegation DBM § 86 --

Anteckning på händelsen:

Beslut om årlig avgift upprättat. Se dokumentflik.

Intressent(er) på händelsen:

Objekt till händelsen:

Ärende till händelsen: Diariennr: 2017-000214 Handläggare: ALBSTO

Ärenderubrik: BESLUT om årlig tillsynsavgift - Slagsta Marina AB

Objekt till ärendet: Objekt: SLAGSTA MARINA AB, TEGELÄNGSVÄGEN 20, HALLUNDA 4:39

2017-02-27 (Händelsedatum) 2017-02-27 (Uppdateringsdatum) 210434

2 Attal Arzoomand Beslut/Delegation årlig kontrolltid DBM § 88 --

Anteckning på händelsen:

Beslut om årlig kontrolltid och avgift för livsmedelskontroll, se dokument

Intressent(er) på händelsen:

Objekt till händelsen:

<u>Händelsedatum</u>	<u>Uppdateringsdatum</u>	<u>Händelsenummer</u>	<u>Åtg</u>	<u>Bev. datum</u>	<u>Bev. orsak</u>	<u>Bev. Handl</u>
<u>Nr</u>	<u>Handl</u>	<u>Händelserubrik</u>			<u>Utlåtandebeslut</u>	<u>Fakt. In/Ut</u>
<i>Ärende till händelsen:</i>						
	<i>Diariennr:</i>	2017-000298	<i>Handläggare:</i> ATTARZ			
	<i>Ärenderubrik:</i>	ANMÄLAN om registrering av livsmedelsanläggning - SSA Service AB\Restaurang Safiren				
<i>Objekt till ärendet:</i>						
Objekt: SSA SERVICE AB\RESTAURANG SAFIREN, ALBYVÄGEN 37, ALBY 15:32						
<u>2017-02-27</u>	(Händelsedatum)	<u>2017-02-27</u>	(Uppdateringsdatum)	210435		
3	Attal Arzoomand	Beslut/Delegation registrering			DBM § 89	--
<i>Anteckning på händelsen:</i>						
Beslut om registrering av livsmedelsanläggning, se dokument						
<i>Intressent(er) på händelsen:</i>						
<i>Objekt till händelsen:</i>						
<i>Ärende till händelsen:</i>						
	<i>Diariennr:</i>	2017-000298	<i>Handläggare:</i> ATTARZ			
	<i>Ärenderubrik:</i>	ANMÄLAN om registrering av livsmedelsanläggning - SSA Service AB\Restaurang Safiren				
<i>Objekt till ärendet:</i>						
Objekt: SSA SERVICE AB\RESTAURANG SAFIREN, ALBYVÄGEN 37, ALBY 15:32						
<u>2017-02-27</u>	(Händelsedatum)	<u>2017-02-27</u>	(Uppdateringsdatum)	210441		
3	Albert Storby	Beslut/Delegation			DBM § 90	--
<i>Anteckning på händelsen:</i>						
Beslut om årlig avgift upprättad. Se dokumentflik.						
<i>Intressent(er) på händelsen:</i>						
<i>Objekt till händelsen:</i>						
<i>Ärende till händelsen:</i>						
	<i>Diariennr:</i>	2017-000213	<i>Handläggare:</i> ALBSTO			
	<i>Ärenderubrik:</i>	BESLUT om årlig tillsynsavgift - Grödinge Båtklubb				
<i>Objekt till ärendet:</i>						
Objekt: GRÖDINGE BÅTKLUBB, ELDTOMTA STRAND 15, ELDTOMTA 2:12						
<u>2017-02-27</u>	(Händelsedatum)	<u>2017-02-27</u>	(Uppdateringsdatum)	210451		
3	Albert Storby	Beslut/Delegation			DBM § 91	--

<u>Händelsedatum</u>	<u>Uppdateringsdatum</u>	<u>Händelsenummer</u>	<u>Åtg</u>	<u>Bev. datum</u>	<u>Bev. orsak</u>	<u>Bev. Handl</u>
Nr	Handl	Händelserubrik			Utlåtandebeslut	Fakt. In/Ut
<i>Anteckning på händelsen:</i>						
Beslut om årlig avgift upprättat. Se dokumentflik.						
<i>Intressent(er) på händelsen:</i>						
<i>Objekt till händelsen:</i>						
<i>Ärende till händelsen:</i>						
<i>Diariennr:</i>		2017-000220	<i>Handläggare:</i> ALBSTO			
<i>Ärenderubrik:</i>		BESLUT om årlig tillsynsavgift - Botkyrka Båtklubb				
<i>Objekt till ärendet:</i>		Objekt: BOTKYRKA BÅTKLUBB, ALBYVÄGEN 36, ALBY 15:32				
<u>2017-02-27</u>	(Händelsedatum)	<u>2017-02-27</u>	(Uppdateringsdatum)	210452		
2	Attal Arzoomand	Beslut/Delegation	årlig kontrolltid		DBM § 92	--
<i>Anteckning på händelsen:</i>						
Beslut om årlig kontrolltid och avgift för livsmedelskontroll, se dokument						
<i>Intressent(er) på händelsen:</i>						
<i>Objekt till händelsen:</i>						
<i>Ärende till händelsen:</i>						
<i>Diariennr:</i>		2017-000303	<i>Handläggare:</i> ATTARZ			
<i>Ärenderubrik:</i>		ANMÄLAN om registrering av livsmedelsanläggning - Galaxy House AB				
<i>Objekt till ärendet:</i>		Objekt: GALAXY HOUSE AB [restaurang], SLAGSTAVÄGEN 7, PERSILJAN 1				
<u>2017-02-27</u>	(Händelsedatum)	<u>2017-02-27</u>	(Uppdateringsdatum)	210453		
3	Albert Storby	Beslut/Delegation			DBM § 93	--
<i>Anteckning på händelsen:</i>						
Beslut om årlig avgift upprättad. Se dokumentflik.						
<i>Intressent(er) på händelsen:</i>						
<i>Objekt till händelsen:</i>						

<u>Händelsedatum</u>	<u>Uppdateringsdatum</u>	<u>Händelsenummer</u>	<u>Åtg</u>	<u>Bev. datum</u>	<u>Bev. orsak</u>	<u>Bev. Handl</u>
Nr	Handl	Händelserubrik			Utlåtandebeslut	Fakt. In/Ut
<i>Ärende till händelsen:</i>						
Diariennr:		2017-000219	<i>Handläggare:</i> ALBSTO			
		<i>Ärenderubrik:</i>	BESLUT om årlig tillsynsavgift - Tullinge Båtsällskap			
<i>Objekt till ärendet:</i>						
Objekt: TULLINGE BÅTSÄLLSKAP (HAMRINGEVÄGEN), , TUMBA 7:126						
<u>2017-02-27</u>	(Händelsedatum)	<u>2017-02-27</u>	(Uppdateringsdatum)	210455		
3	Attal Arzoomand	Beslut/Delegation	registrering		DBM § 94	--
<i>Anteckning på händelsen:</i>						
Beslut om registrering av livsmedelsanläggning, se dokument						
<i>Intressent(er) på händelsen:</i>						
<i>Objekt till händelsen:</i>						
<i>Ärende till händelsen:</i>						
Diariennr:		2017-000303	<i>Handläggare:</i> ATTARZ			
		<i>Ärenderubrik:</i>	ANMÄLAN om registrering av livsmedelsanläggning - Galaxy House AB			
<i>Objekt till ärendet:</i>						
Objekt: GALAXY HOUSE AB [restaurang], SLAGSTAVÄGEN 7, PERSILJAN 1						
<u>2017-02-27</u>	(Händelsedatum)	<u>2017-02-27</u>	(Uppdateringsdatum)	210459		
3	Albert Storby	Beslut/Delegation			DBM § 95	--
<i>Anteckning på händelsen:</i>						
Beslut om årlig avgift upprättad. Se dokumentflik.						
<i>Intressent(er) på händelsen:</i>						
<i>Objekt till händelsen:</i>						
<i>Ärende till händelsen:</i>						
Diariennr:		2017-000217	<i>Handläggare:</i> ALBSTO			
		<i>Ärenderubrik:</i>	BESLUT om årlig tillsynsavgift - Tullinge Segel Sällskap			
<i>Objekt till ärendet:</i>						
Objekt: TULLINGE SEGEL SÄLLSKAP, , TULLINGE 19:251						
<u>2017-02-27</u>	(Händelsedatum)	<u>2017-02-27</u>	(Uppdateringsdatum)	210461		
3	Anna-Lena	Beslut/Delegation	registrering		DBM § 96	--

<u>Händelsedatum</u>	<u>Uppdateringsdatum</u>	<u>Händelsenummer</u>	<u>Åtg</u>	<u>Bev. datum</u>	<u>Bev. orsak</u>	<u>Bev. Handl</u>
Nr	Handl	Händelserubrik			Utlåtandebeslut	Fakt. In/Ut
Storfeldt						
<i>Anteckning på händelsen:</i>						
Beslut om registrering av livsmedelsanläggning, se dok.						
<i>Intressent(er) på händelsen:</i>						
<i>Objekt till händelsen:</i>						
<i>Ärende till händelsen:</i>						
<i>Diariendr:</i>		2017-000297	<i>Handläggare:</i> DAGDLT			
<i>Ärenderubrik:</i>		ANMÄLAN om registrering av livsmedelsanläggning - Kaffe & Drömmar i Stockholm AB\Eldtomta café				
<i>Objekt till ärendet:</i>		Objekt: KAFFE & DRÖMMAR I STOCKHOLM AB\ELDTOMTA, ELDTOMTA 5, ELDTOMTA 4:1				
<u>2017-02-27</u>	(Händelsedatum)	<u>2017-02-27</u>	(Uppdateringsdatum)	210466		
4	Anna-Lena	Beslut/Delegation årlig kontrolltid			DBM § 97	--
Storfeldt						
<i>Anteckning på händelsen:</i>						
Beslut om årlig kontrolltid och avgift för livsmedelskontroll, se dok.						
<i>Intressent(er) på händelsen:</i>						
<i>Objekt till händelsen:</i>						
<i>Ärende till händelsen:</i>						
<i>Diariendr:</i>		2017-000297	<i>Handläggare:</i> DAGDLT			
<i>Ärenderubrik:</i>		ANMÄLAN om registrering av livsmedelsanläggning - Kaffe & Drömmar i Stockholm AB\Eldtomta café				
<i>Objekt till ärendet:</i>		Objekt: KAFFE & DRÖMMAR I STOCKHOLM AB\ELDTOMTA, ELDTOMTA 5, ELDTOMTA 4:1				
<u>2017-02-27</u>	(Händelsedatum)	<u>2017-02-27</u>	(Uppdateringsdatum)	210481		
2	Anna-Lena	Beslut/Delegation registrering			DBM § 98	--
Storfeldt						
<i>Anteckning på händelsen:</i>						
Beslut om registrering av livsmedelsanläggning, se dok.						
<i>Intressent(er) på händelsen:</i>						

<u>Händelsedatum</u>	<u>Uppdateringsdatum</u>	<u>Händelsenummer</u>	<u>Åtg</u>	<u>Bev. datum</u>	<u>Bev. orsak</u>	<u>Bev. Handl</u>
Nr	Handl	Händelserubrik			Utlåtandebeslut	Fakt. In/Ut
<i>Objekt till händelsen:</i>						
<i>Ärende till händelsen:</i>						
	<i>Diariennr:</i>	2017-000314	<i>Handläggare:</i> DAGDLT			
	<i>Ärenderubrik:</i>	ANMÄLAN om registrering av livsmedelsanläggning - Anneo AB\Annes Kiosk				
<i>Objekt till ärendet:</i>						
Objekt: ANNEO AB\ANNES KIOSK, TUNATORGET 5, KYRKOHERDEN 1						
<u>2017-02-27</u>	(Händelsedatum)	<u>2017-02-27</u>	(Uppdateringsdatum)	210486		
2	Attal Arzoomand	Beslut/Delegation	avgift tobak		DBM § 99	--
<i>Anteckning på händelsen:</i>						
Beslut om årlig avgift för tillsyn av försäljning av tobaksvaror upprättat, se dokument						
<i>Intressent(er) på händelsen:</i>						
<i>Objekt till händelsen:</i>						
<i>Ärende till händelsen:</i>						
	<i>Diariennr:</i>	2017-000304	<i>Handläggare:</i> ATTARZ			
	<i>Ärenderubrik:</i>	ANMÄLAN av försäljning av tobaksvaror - Galaxy House AB				
<i>Objekt till ärendet:</i>						
Objekt: GALAXY HOUSE AB [restaurang], SLAGSTAVÄGEN 7, PERSILJAN 1						
<u>2017-02-24</u>	(Händelsedatum)	<u>2017-02-24</u>	(Uppdateringsdatum)	209033		
6	Matilda Hermansson	Beslut/Delegation			DBM § 69	--
<i>Anteckning på händelsen:</i>						
Beslut om timavgift upprättat, se dokument.						
<i>Intressent(er) på händelsen:</i>						
<i>Objekt till händelsen:</i>						
<i>Ärende till händelsen:</i>						
	<i>Diariennr:</i>	2017-000006	<i>Handläggare:</i> MATHER			
	<i>Ärenderubrik:</i>	MILJÖSKYDDSTILLSYN 2017 - Spångs ProcessTeknik AB				
<i>Objekt till ärendet:</i>						
Objekt: SPÅNGS PROCESSTEKNIK AB, MEKANIKERVÄGEN 13, VERKSTADEN 4						
<u>2017-02-24</u>	(Händelsedatum)	<u>2017-02-24</u>	(Uppdateringsdatum)	210341		

<u>Händelsedatum</u>	<u>Uppdateringsdatum</u>	<u>Händelsenummer</u>	<u>Åtg</u>	<u>Bev. datum</u>	<u>Bev. orsak</u>	<u>Bev. Handl</u>
Nr	Handl	Händelserubrik			Utlåtandebeslut	Fakt. In/Ut
4	Matilda Hermansson	Beslut/Delegation			DBM § 70	--
<i>Anteckning på händelsen:</i>						
Beslut om ändring av årlig avgift upprättat.						
<i>Intressent(er) på händelsen:</i>						
<i>Objekt till händelsen:</i>						
<i>Ärende till händelsen:</i>						
	<i>Diariennr:</i>	2017-000136	<i>Handläggare:</i> MATHER			
	<i>Ärenderubrik:</i>	BESLUT om årlig tillsynsavgift - Lackea AB				
<i>Objekt till ärendet:</i>						
Objekt: LACKEA AB, SKYTTBRINKSVÄGEN 26, SKYTTBRINK 9						
<u>2017-02-24</u>	(Händelsedatum)	<u>2017-02-24</u>	(Uppdateringsdatum)	210349		
3	Matilda Hermansson	Beslut/Delegation			DBM § 71	--
<i>Anteckning på händelsen:</i>						
Beslut om ny årlig avgift upprättat, se dokument.						
<i>Intressent(er) på händelsen:</i>						
<i>Objekt till händelsen:</i>						
<i>Ärende till händelsen:</i>						
	<i>Diariennr:</i>	2017-000141	<i>Handläggare:</i> MATHER			
	<i>Ärenderubrik:</i>	BESLUT om årlig tillsynsavgift - Jormas Billackering AB				
<i>Objekt till ärendet:</i>						
Objekt: JORMAS BILLACKERING AB, TUNABERGSVÄGEN 5, TUNABERG 2						
<u>2017-02-24</u>	(Händelsedatum)	<u>2017-02-24</u>	(Uppdateringsdatum)	210350		
3	Matilda Hermansson	Beslut/Delegation			DBM § 72	--
<i>Anteckning på händelsen:</i>						
Beslut om ny årlig avgift upprättat, se dokument.						
<i>Intressent(er) på händelsen:</i>						
<i>Objekt till händelsen:</i>						

<u>Händelsedatum</u>	<u>Uppdateringsdatum</u>	<u>Händelsenummer</u>	<u>Åtg</u>	<u>Bev. datum</u>	<u>Bev. orsak</u>	<u>Bev. Handl</u>
<u>Nr</u>	<u>Handl</u>	<u>Händelserubrik</u>			<u>Utlåtandebeslut</u>	<u>Fakt. In/Ut</u>
<i>Ärende till händelsen:</i>						
	<i>Diariennr:</i>	2017-000140	<i>Handläggare:</i> MATHER			
	<i>Ärenderubrik:</i>	BESLUT om årlig tillsynsavgift - Huddinge Billack AB				
<i>Objekt till ärendet:</i>						
Objekt: HUDDINGE BILLACK AB, BERGFOTSVÄGEN 3, HAREN 26						
<u>2017-02-24</u>	(Händelsedatum)	<u>2017-02-24</u>	(Uppdateringsdatum)	210353		
3	Matilda Hermansson	Beslut/Delegation			DBM § 73	--
<i>Anteckning på händelsen:</i>						
Beslut om ny årlig avgift upprättat, se dokument.						
<i>Intressent(er) på händelsen:</i>						
<i>Objekt till händelsen:</i>						
<i>Ärende till händelsen:</i>						
	<i>Diariennr:</i>	2017-000139	<i>Handläggare:</i> MATHER			
	<i>Ärenderubrik:</i>	BESLUT om årlig tillsynsavgift - Din Bil Sverige AB\Din Bil Skadecenter				
<i>Objekt till ärendet:</i>						
Objekt: DIN BIL SVERIGE AB\DIN BIL SKADECENTER, SJÖBODAVÄGEN 2, FÅGELVIK 1						
<u>2017-02-24</u>	(Händelsedatum)	<u>2017-02-24</u>	(Uppdateringsdatum)	210356		
3	Matilda Hermansson	Beslut/Delegation			DBM § 74	--
<i>Anteckning på händelsen:</i>						
Beslut om ny årlig avgift upprättat, se dokument.						
<i>Intressent(er) på händelsen:</i>						
<i>Objekt till händelsen:</i>						
<i>Ärende till händelsen:</i>						
	<i>Diariennr:</i>	2017-000137	<i>Handläggare:</i> MATHER			
	<i>Ärenderubrik:</i>	BESLUT om årlig tillsynsavgift - AU Lackerings AB\Lackerings AB				
<i>Objekt till ärendet:</i>						
Objekt: AU LACKERINGS AB\LACKERINGS AB, KUMLA GÅRDSVÄG 33, KUMLA ÄNG 3						
<u>2017-02-24</u>	(Händelsedatum)	<u>2017-02-24</u>	(Uppdateringsdatum)	210359		
3	Matilda Hermansson	Beslut/Delegation			DBM § 75	--

<u>Händelsedatum</u>	<u>Uppdateringsdatum</u>	<u>Händelsenummer</u>	<u>Åtg</u>	<u>Bev. datum</u>	<u>Bev. orsak</u>	<u>Bev. Handl</u>
Nr	Handl	Händelserubrik			Utlåtandebeslut	Fakt. In/Ut

Anteckning på händelsen:

Beslut om ny årligt avgift upprättat, se dokument.

Intressent(er) på händelsen:

Objekt till händelsen:

Ärende till händelsen: Diariennr: 2017-000138 Handläggare: MATHER

Ärenderubrik: BESLUT om årlig tillsynsavgift - Billackeringsbolaget ConnyEriksson AB

Objekt till ärendet: Objekt: BILLACKERINGSBOLAGET CONNYERIKSSON AB, SKYTTBRINKSVÄGEN 22, SKYTTBRINK 17

2017-02-24 (Händelsedatum) 2017-02-24 (Uppdateringsdatum) 210363

3 Matilda Hermansson Beslut/Delegation DBM § 76 --

Anteckning på händelsen:

Beslut om ny årligt årsavgift upprättat, se dokument.

Intressent(er) på händelsen:

Objekt till händelsen:

Ärende till händelsen: Diariennr: 2017-000143 Handläggare: MATHER

Ärenderubrik: BESLUT om årlig tillsynsavgift - Botkyrka Mattvätt HB

Objekt till ärendet: Objekt: BOTKYRKA MATTVÄTT HB, KUMLA GÅRDSVÄG 33, KUMLA ÄNG 3

2017-02-24 (Händelsedatum) 2017-02-24 (Uppdateringsdatum) 210365

3 Matilda Hermansson Beslut/Delegation DBM § 77 --

Anteckning på händelsen:

Beslut om ny årlig avgift upprättat, se dokument.

Intressent(er) på händelsen:

Objekt till händelsen:

<u>Händelsedatum</u>	<u>Uppdateringsdatum</u>	<u>Händelsenummer</u>	<u>Åtg</u>	<u>Bev. datum</u>	<u>Bev. orsak</u>	<u>Bev. Handl</u>
Nr	Handl	Händelserubrik			Utlåtandebeslut	Fakt. In/Ut
<i>Ärende till händelsen:</i>						
	<i>Diariennr:</i>	2017-000145	<i>Handläggare:</i> MATHER			
	<i>Ärenderubrik:</i>	BESLUT om årlig tillsynsavgift - Östgötatvätten i Stockholm AB				
<i>Objekt till ärendet:</i>						
Objekt: ÖSTGÖTATVÄTTEN I STOCKHOLM AB, FINKMOSSVÄGEN 134A, ENSTA 1:183						
<u>2017-02-24</u>	(Händelsedatum)	<u>2017-02-24</u>	(Uppdateringsdatum)	210369		
3	Matilda Hermansson	Beslut/Delegation			DBM § 79	--
<i>Anteckning på händelsen:</i>						
Beslut om ny årlig avgift upprättat.						
<i>Intressent(er) på händelsen:</i>						
<i>Objekt till händelsen:</i>						
<i>Ärende till händelsen:</i>						
	<i>Diariennr:</i>	2017-000144	<i>Handläggare:</i> MATHER			
	<i>Ärenderubrik:</i>	BESLUT om årlig tillsynsavgift - Nazar Toma\Slagsta Kentvätt				
<i>Objekt till ärendet:</i>						
Objekt: NAZAR TOMA\SLAGSTA KEMTVÄTT, FÅGELVIKSVÄGEN 5, BOTVIDSGYMNASIET 7						
<u>2017-02-24</u>	(Händelsedatum)	<u>2017-02-24</u>	(Uppdateringsdatum)	210370		
3	Matilda Hermansson	Beslut/Delegation			DBM § 80	--
<i>Anteckning på händelsen:</i>						
Beslut om ny årlig avgift upprättat, se dokument.						
<i>Intressent(er) på händelsen:</i>						
<i>Objekt till händelsen:</i>						
<i>Ärende till händelsen:</i>						
	<i>Diariennr:</i>	2017-000142	<i>Handläggare:</i> MATHER			
	<i>Ärenderubrik:</i>	BESLUT om årlig tillsynsavgift - Botkyrka alltvätt och Skrädderi HB				
<i>Objekt till ärendet:</i>						
Objekt: BOTKYRKA ALLTVÄTT OCH SKRÄDDERI HB, ALBYVÄGEN 5, BYATOMTEN 2						
<u>2017-02-24</u>	(Händelsedatum)	<u>2017-02-24</u>	(Uppdateringsdatum)	210384		
3	Albert Storby	Beslut/Delegation			DBM § 81	--

<u>Händelsedatum</u>	<u>Uppdateringsdatum</u>	<u>Händelsenummer</u>	<u>Åtg</u>	<u>Bev. datum</u>	<u>Bev. orsak</u>	<u>Bev. Handl</u>
Nr	Handl	Händelserubrik			Utåtandebeslut	Fakt. In/Ut

Anteckning på händelsen:

Beslut om årlig avgift upprättat. Se dokumentflik.

Intressent(er) på händelsen:

Objekt till händelsen:

Ärende till händelsen: Diariennr: 2017-000211 Handläggare: ALBSTO

Ärenderubrik: BESLUT om årlig tillsynsavgift - Unipeg Riksten Golf AB\Rikstens Golf

Objekt till ärendet: Objekt: UNIPEG RIKSTEN GOLF AB\RIKSTENS GOLF, , RIKSTEN 8:1

2017-02-24 (Händelsedatum) 2017-02-24 (Uppdateringsdatum) 210392

3 Albert Storby Beslut/Delegation DBM § 82 --

Anteckning på händelsen:

Beslut om årlig avgift upprättat. Se dokumentflik.

Intressent(er) på händelsen:

Objekt till händelsen:

Ärende till händelsen: Diariennr: 2017-000210 Handläggare: ALBSTO

Ärenderubrik: BESLUT om årlig tillsynsavgift - Grödinge Golfcenter AB

Objekt till ärendet: Objekt: GRÖDINGE GOLFCENTER AB, SKÅLBY 4, SKÅLBY 1:1

2017-02-24 (Händelsedatum) 2017-02-24 (Uppdateringsdatum) 210393

3 Albert Storby Beslut/Delegation DBM § 83 --

Anteckning på händelsen:

Beslut om årlig avgift upprättat. Se dokumentflik.

Intressent(er) på händelsen:

Objekt till händelsen:

<u>Händelsedatum</u>	<u>Uppdateringsdatum</u>	<u>Händelsenummer</u>	<u>Åtg</u>	<u>Bev. datum</u>	<u>Bev. orsak</u>	<u>Bev. Handl</u>
Nr	Handl	Händelserubrik			Utlåtandebeslut	Fakt. In/Ut
<i>Ärende till händelsen:</i>						
	<i>Diariennr:</i>	2017-000209	<i>Handläggare:</i> ALBSTO			
	<i>Ärenderubrik:</i>	BESLUT om årlig tillsynsavgift - Botkyrka GK AB\Botkyrka Golfklubb				
<i>Objekt till ärendet:</i>						
	Objekt: BOTKYRKA GK AB\BOTKYRKA GOLFKLUBB, MALMBRO GÅRD 1, MALMBRO GÅRD 1:8					
<u>2017-02-21</u>	(Händelsedatum)	<u>2017-02-21</u>	(Uppdateringsdatum)	210176		
15	Sofia Sjöstedt	Beslut/Delegation (Bofinkvägen 17)			DBM § 62	--
<i>Anteckning på händelsen:</i>						
Upprättat delegationsbeslut § 62 gällande uppehåll i avfallshämtning vilket medges, se dokument.						
<i>Intressent(er) på händelsen:</i>						
<i>Objekt till händelsen:</i>						
<i>Ärende till händelsen:</i>						
	<i>Diariennr:</i>	2017-000065	<i>Handläggare:</i> DAGSDT			
	<i>Ärenderubrik:</i>	SAMLING av (under 2017) inkomna ansökningar om uppehåll i avfallshämtning				
<i>Objekt till ärendet:</i>						
	Objekt: BRONSGJUTARVÄGEN 2, BRONSGJUTARVÄGEN 2, BRONSGJUTAREN 47					
	Objekt: TINGSBERG SVÄGEN 15, TINGSBERG SVÄGEN 15, TULLINGE 17:61					
	Objekt: ASPENVÄGEN 229, ASPENVÄGEN 229, TUMBA 7:26					
	Objekt: FALKBERG SVÄGEN 6, FALKBERG SVÄGEN 6, TULLINGE 19:223					
	Objekt: BOFINKVÄGEN 14, BOFINKVÄGEN 14, ENSTA 1:99					
	Objekt: ASPENVÄGEN 221, ASPENVÄGEN 221, TUMBA 7:29					
	Objekt: KAMOMILLVÄGEN 79, KAMOMILLVÄGEN 79, KAMOMILLEN 90					
	Objekt: ÅSHÖJDSVÄGEN 14, ÅSHÖJDSVÄGEN 14, KAGGHAMRA 2:99					
	Objekt: SÖRGÅRDSVÄGEN 9, SÖRGÅRDSVÄGEN 9, NORRVALLA 78					
<u>2017-02-21</u>	(Händelsedatum)	<u>2017-02-21</u>	(Uppdateringsdatum)	210178		
2	Mariann Nordstrand	Beslut/Delegation avgift tobak			DBM § 63	--
<i>Anteckning på händelsen:</i>						
Beslut om årlig avgift för tobakstillsyn, se dok.						

<u>Händelsedatum</u>	<u>Uppdateringsdatum</u>	<u>Händelsenummer</u>	<u>Åtg</u>	<u>Bev. datum</u>	<u>Bev. orsak</u>	<u>Bev. Handl</u>
Nr	Handl	Händelserubrik			Utlåtandebeslut	Fakt. In/Ut
<i>Intressent(er) på händelsen:</i>						
<i>Objekt till händelsen:</i>						
<i>Ärende till händelsen:</i>						
	<i>Diariennr:</i>	2017-000128	<i>Handläggare:</i> MARNOR			
	<i>Ärenderubrik:</i>	ANMÄLAN av försäljning av tobaksvaror och folköl - AB Grundstenen 156794 (under namnbyte till KSE Servi				
<i>Objekt till ärendet:</i>						
Objekt: KSE SERVICEHANDEL AB/PRESSBYRÅN TULLINGE, ÖNNEMOVÄGEN 95, HANDELSBODEN 1						
<u>2017-02-21</u>	(Händelsedatum)	<u>2017-02-21</u>	(Uppdateringsdatum)	210179		
16	Sofia Sjöstedt	Beslut/Delegation (Aspenvägen 221)			DBM § 64	--
<i>Anteckning på händelsen:</i>						
Upprättat delegationsbeslut § 64 gällande uppehåll i avfallshämtning vilket medges, se dokument.						
<i>Intressent(er) på händelsen:</i>						
<i>Objekt till händelsen:</i>						
<i>Ärende till händelsen:</i>						
	<i>Diariennr:</i>	2017-000065	<i>Handläggare:</i> DAGSDT			
	<i>Ärenderubrik:</i>	SAMLING av (under 2017) inkomna ansökningar om uppehåll i avfallshämtning				
<i>Objekt till ärendet:</i>						
Objekt: BRONSGJUTARVÄGEN 2, BRONSGJUTARVÄGEN 2, BRONSGJUTAREN 47						
Objekt: TINGSBERG SVÄGEN 15, TINGSBERG SVÄGEN 15, TULLINGE 17:61						
Objekt: ASPENVÄGEN 229, ASPENVÄGEN 229, TUMBA 7:26						
Objekt: FALKBERG SVÄGEN 6, FALKBERG SVÄGEN 6, TULLINGE 19:223						
Objekt: BOFINKVÄGEN 14, BOFINKVÄGEN 14, ENSTA 1:99						
Objekt: ASPENVÄGEN 221, ASPENVÄGEN 221, TUMBA 7:29						
Objekt: KAMOMILLVÄGEN 79, KAMOMILLVÄGEN 79, KAMOMILLEN 90						
Objekt: ÅSHÖJDSVÄGEN 14, ÅSHÖJDSVÄGEN 14, KAGGHAMRA 2:99						
Objekt: SÖRGÅRDSVÄGEN 9, SÖRGÅRDSVÄGEN 9, NORRVALLA 78						
<u>2017-02-21</u>	(Händelsedatum)	<u>2017-02-21</u>	(Uppdateringsdatum)	210187		
17	Sofia Sjöstedt	Beslut/Delegation (Kamomillvägen 79)			DBM § 65	--
<i>Anteckning på händelsen:</i>						
Upprättat delegationsbeslut § 65 gällande uppehåll i avfallshämtning vilket medges, se dokument.						

<u>Händelsedatum</u>	<u>Uppdateringsdatum</u>	<u>Händelsenummer</u>	<u>Åtg</u>	<u>Bev. datum</u>	<u>Bev. orsak</u>	<u>Bev. Handl</u>
Nr	Handl	Händelserubrik			Utlåtandebeslut	Fakt. In/Ut
<i>Intressent(er) på händelsen:</i>						
<i>Objekt till händelsen:</i>						
<i>Ärende till händelsen:</i>						
	<i>Diarienr:</i>	2017-000065	<i>Handläggare:</i> DAGSDT			
	<i>Ärenderubrik:</i>	SAMLING av (under 2017) inkomna ansökningar om uppehåll i avfallshämtning				
<i>Objekt till ärendet:</i>						
Objekt: BRONSGJUTARVÄGEN 2, BRONSGJUTARVÄGEN 2, BRONSGJUTAREN 47						
Objekt: TINGSBERG SVÄGEN 15, TINGSBERG SVÄGEN 15, TULLINGE 17:61						
Objekt: ASPENVÄGEN 229, ASPENVÄGEN 229, TUMBA 7:26						
Objekt: FALKBERG SVÄGEN 6, FALKBERG SVÄGEN 6, TULLINGE 19:223						
Objekt: BOFINKVÄGEN 14, BOFINKVÄGEN 14, ENSTA 1:99						
Objekt: ASPENVÄGEN 221, ASPENVÄGEN 221, TUMBA 7:29						
Objekt: KAMOMILLVÄGEN 79, KAMOMILLVÄGEN 79, KAMOMILLEN 90						
Objekt: ÅSHÖJDSVÄGEN 14, ÅSHÖJDSVÄGEN 14, KAGGHAMRA 2:99						
Objekt: SÖRGÅRDSVÄGEN 9, SÖRGÅRDSVÄGEN 9, NORRVALLA 78						
<u>2017-02-21</u>	(Händelsedatum)	<u>2017-02-21</u>	(Uppdateringsdatum)	210197		
3	Mariann Nordstrand	Beslut/Delegation årlig avgift folköl			DBM § 66	--
<i>Anteckning på händelsen:</i>						
Beslut om årlig avgift folkölstillsyn, se dok.						
<i>Intressent(er) på händelsen:</i>						
<i>Objekt till händelsen:</i>						
<i>Ärende till händelsen:</i>						
	<i>Diarienr:</i>	2017-000128	<i>Handläggare:</i> MARNOR			
	<i>Ärenderubrik:</i>	ANMÄLAN av försäljning av tobaksvaror och folköl - AB Grundstenen 156794 (under namnbyte till KSE Servi				
<i>Objekt till ärendet:</i>						
Objekt: KSE SERVICEHANDEL AB/PRESSBYRÅN TULLINGE, ÖNNEMOVÄGEN 95, HANDELSBODEN 1						
<u>2017-02-21</u>	(Händelsedatum)	<u>2017-02-21</u>	(Uppdateringsdatum)	210237		
4	Britta Ahlgren	Beslut/Delegation			DBM § 67	--

<u>Händelsedatum</u>	<u>Uppdateringsdatum</u>	<u>Händelsenummer</u>	<u>Åtg</u>	<u>Bev. datum</u>	<u>Bev. orsak</u>	<u>Bev. Handl</u>
Nr	Handl	Händelserubrik			Utlåtandebeslut	Fakt. In/Ut

Anteckning på händelsen:

Delegationsbeslut har upprättats om tillstånd för TMOK (Tumba Mälärhöjdens orienteringsklubb att genomföra orienteringstävlingen Vinterserien den 26 februari delvis i Lida naturreservat.

Intressent(er) på händelsen:

Objekt till händelsen:

Ärende till händelsen: Diariennr: 2017-000293 Handläggare: DAGBRA

Ärenderubrik: ANMÄLAN om orienteringstävling ("Vinterserien") huvudsakligen inom Lida naturreservat under februari 2017

Objekt till ärendet: Objekt: NATURRESERVATET LIDA, , RIKSTEN 3:2

2017-02-20 (Händelsedatum) 2017-02-21 (Uppdateringsdatum) 210132

14 Sofia Sjöstedt Beslut/Delegation (Falkbergsvägen 6) DBM § 59 --

Anteckning på händelsen:

Upprättat delegationsbeslut § 59 gällande uppehåll i avfallshämtning vilket medges, se dokument.

Intressent(er) på händelsen:

Objekt till händelsen:

Ärende till händelsen: Diariennr: 2017-000065 Handläggare: DAGSDT

Ärenderubrik: SAMLING av (under 2017) inkomna ansökningar om uppehåll i avfallshämtning

Objekt till ärendet: Objekt: BRONSGJUTARVÄGEN 2, BRONSGJUTARVÄGEN 2, BRONSGJUTAREN 47

Objekt: TINGSBERG SVÄGEN 15, TINGSBERG SVÄGEN 15, TULLINGE 17:61

Objekt: ASPENVÄGEN 229, ASPENVÄGEN 229, TUMBA 7:26

Objekt: FALKBERG SVÄGEN 6, FALKBERG SVÄGEN 6, TULLINGE 19:223

Objekt: BOFINKVÄGEN 14, BOFINKVÄGEN 14, ENSTA 1:99

Objekt: ASPENVÄGEN 221, ASPENVÄGEN 221, TUMBA 7:29

Objekt: KAMOMILLVÄGEN 79, KAMOMILLVÄGEN 79, KAMOMILLEN 90

Objekt: ÅSHÖJDSVÄGEN 14, ÅSHÖJDSVÄGEN 14, KAGGHAMRA 2:99

Objekt: SÖRGÅRDSVÄGEN 9, SÖRGÅRDSVÄGEN 9, NORRVALLA 78

<u>Händelsedatum</u>	<u>Uppdateringsdatum</u>	<u>Händelsenummer</u>	<u>Åtg</u>	<u>Bev. datum</u>	<u>Bev. orsak</u>	<u>Bev. Handl</u>
Nr	Handl	Händelserubrik			Utlåtandebeslut	Fakt. In/Ut
<u>2017-02-20</u>	(Händelsedatum)	<u>2017-02-20</u>	(Uppdateringsdatum)	210170		
2	Mariann Nordstrand	Beslut/Delegation registrering			DBM § 60	--
<i>Anteckning på händelsen:</i>						
Beslut om registrering av livsmedelanslaggning, se dok.						
<i>Intressent(er) på händelsen:</i>						
<i>Objekt till händelsen:</i>						
<i>Ärende till händelsen:</i>						
	<i>Diariennr:</i>	2017-000127	<i>Handläggare:</i>	MARNOR		
	<i>Ärenderubrik:</i>	ANMÄLAN om registrering av livsmedelanslaggning - AB Grundstenen 156794 (under namnbyte till KSE Servi				
<i>Objekt till ärendet:</i>						
Objekt: KSE SERVICEHANDEL AB\PRESSBYRÅN TULLINGE, ÖNNEMOVÄGEN 95, HANDELSBODEN 1						
<u>2017-02-20</u>	(Händelsedatum)	<u>2017-02-20</u>	(Uppdateringsdatum)	210172		
3	Mariann Nordstrand	Beslut/Delegation årlig kontrollavgift			DBM § 61	--
<i>Anteckning på händelsen:</i>						
Beslut om fast årlig kontrolltid för livsmedelskontroll, se dok.						
<i>Intressent(er) på händelsen:</i>						
<i>Objekt till händelsen:</i>						
<i>Ärende till händelsen:</i>						
	<i>Diariennr:</i>	2017-000127	<i>Handläggare:</i>	MARNOR		
	<i>Ärenderubrik:</i>	ANMÄLAN om registrering av livsmedelanslaggning - AB Grundstenen 156794 (under namnbyte till KSE Servi				
<i>Objekt till ärendet:</i>						
Objekt: KSE SERVICEHANDEL AB\PRESSBYRÅN TULLINGE, ÖNNEMOVÄGEN 95, HANDELSBODEN 1						
<u>2017-02-17</u>	(Händelsedatum)	<u>2017-02-17</u>	(Uppdateringsdatum)	210096		
2	Albert Storby	Beslut/Delegation			DBM § 56	--
<i>Anteckning på händelsen:</i>						
Föreläggande om redovisning av radonmätningar upprättat. Se dokumentflik.						

<u>Händelsedatum</u>	<u>Uppdateringsdatum</u>	<u>Händelsenummer</u>	<u>Åtg</u>	<u>Bev. datum</u>	<u>Bev. orsak</u>	<u>Bev. Handl</u>
Nr	Handl	Händelserubrik			Utlåtandebeslut	Fakt. In/Ut

Bilaga till föreläggandet: "Redovisning av radonmätningar" är även registrerad under dokumentfliken.

Intressent(er) på händelsen:

Objekt till händelsen:

Ärende till händelsen: Diariennr: 2017-000155 Handläggare: ALBSTO

Ärenderubrik: REDOVISNING av radonmätningar - HSB Bostadsrättsförening Stenbocken i Norsborg

Objekt till ärendet: Objekt: HSB BOSTADSRÄTTSFÖRENING STENBOCKEN I NORSBORG, SKARPBRUNNAVÄGEN 133, KLOCKAREBERGET

2017-02-16 (Händelsedatum) 2017-02-16 (Uppdateringsdatum) 210026

4 Sofia Sjöstedt Beslut/Delegation DBM § 54 --

Anteckning på händelsen:

Upprättat delegationsbeslut § 54 gällande miljöstraffavgift för ej uppfyllda krav på läckagekontroll, se dokument.

Intressent(er) på händelsen:

Objekt till händelsen:

Ärende till händelsen: Diariennr: 2016-000610 Handläggare: DAGSDT

Ärenderubrik: MILJÖSTRAFFAVGIFT för försenad/utebliven köldmedierapport - Fazer Bageri AB\Fazer, Terminal Slag

Objekt till ärendet: Objekt: FAZER BAGERI AB\FAZER TERMINAL SLAGSTA, SJÖBODAVÄGEN 3, SJÖBODA 3

2017-02-16 (Händelsedatum) 2017-02-16 (Uppdateringsdatum) 210034

4 Sofia Sjöstedt Beslut/Delegation DBM § 55 --

Anteckning på händelsen:

Upprättat delegationsbeslut § 55 gällande miljöstraffavgift för ej uppfyllda krav på läckagekontroll, se dokument.

Intressent(er) på händelsen:

Objekt till händelsen:

<u>Händelsedatum</u> Nr Handl	<u>Uppdateringsdatum</u> Händelserubrik	Händelsenummer	Åtg	Bev. datum	Bev. orsak Utlåtandebeslut	Bev. Handl Fakt. In/Ut
<i>Ärende till händelsen:</i>						
	<i>Diariennr:</i> 2016-000614		<i>Handläggare:</i> DAGSDT			
<i>Ärenderubrik:</i> MILJÖSANKTIONSAVGIFT för försenad/utebliven köldmedierapport - Posten Meddelande AB\Företagscenter						
<i>Objekt till ärendet:</i> Objekt: POSTNORD SVERIGE AB\FÖRETAGSCENTER, FITTJAVÄGEN 23, HÖGTOMTA 2						
<u>2017-02-14</u> (Händelsedatum)	<u>2017-02-14</u> (Uppdateringsdatum)	209943				
4 Attal Arzoomand	Beslut/Delegation årlig kontrolltid				DBM § 46	--
<i>Anteckning på händelsen:</i>						
Beslut om årlig kontrolltid och avgift för livsmedelskontroll, se dokument						
<i>Intressent(er) på händelsen:</i>						
<i>Objekt till händelsen:</i>						
<i>Ärende till händelsen:</i>						
	<i>Diariennr:</i> 2017-000051		<i>Handläggare:</i> TOBKAR			
<i>Ärenderubrik:</i> ANMÄLAN om registrering av livsmedelsanläggning - AB Grundstenen 157332 (under namnbyte till Dear Tea						
<i>Objekt till ärendet:</i> Objekt: AB GRUNDSTENEN 157332 (under namnbyte), HAMRINGEVÄGEN 1, TUMBA 7:230						
<u>2017-02-14</u> (Händelsedatum)	<u>2017-02-14</u> (Uppdateringsdatum)	209946				
5 Attal Arzoomand	Beslut/Delegation registrering				DBM § 47	--
<i>Anteckning på händelsen:</i>						
Beslut om registrering av livsmedelsanläggning, se dokument						
<i>Intressent(er) på händelsen:</i>						
<i>Objekt till händelsen:</i>						
<i>Ärende till händelsen:</i>						
	<i>Diariennr:</i> 2017-000051		<i>Handläggare:</i> TOBKAR			
<i>Ärenderubrik:</i> ANMÄLAN om registrering av livsmedelsanläggning - AB Grundstenen 157332 (under namnbyte till Dear Tea						
<i>Objekt till ärendet:</i> Objekt: AB GRUNDSTENEN 157332 (under namnbyte), HAMRINGEVÄGEN 1, TUMBA 7:230						
<u>2017-02-14</u> (Händelsedatum)	<u>2017-02-14</u> (Uppdateringsdatum)	209954				
2 Attal Arzoomand	Beslut/Delegation årlig kontrolltid				DBM § 48	--

<u>Händelsedatum</u>	<u>Uppdateringsdatum</u>	<u>Händelsenummer</u>	<u>Åtg</u>	<u>Bev. datum</u>	<u>Bev. orsak</u>	<u>Bev. Handl</u>
Nr	Handl	Händelserubrik			Utlåtandebeslut	Fakt. In/Ut
<i>Anteckning på händelsen:</i>						
Beslut om årlig kontrolltid och avgift för livsmedelskontroll, se dokument						
<i>Intressent(er) på händelsen:</i>						
<i>Objekt till händelsen:</i>						
<i>Ärende till händelsen:</i>						
<i>Diariennr:</i>		2017-000199	<i>Handläggare:</i> ATTARZ			
<i>Ärenderubrik:</i>		ANMÄLAN om registrering av livsmedelsanläggning - Padrino Café AB				
<i>Objekt till ärendet:</i>		Objekt: PADRINO CAFÉ AB, MIMERS VÄG 2, MIMER 3				
<u>2017-02-14</u>	(Händelsedatum)	<u>2017-02-14</u>	(Uppdateringsdatum)	209957		
2	Tobias Karlsson	Beslut/Delegation årlig kontrolltid			DBM § 49	--
<i>Anteckning på händelsen:</i>						
Beslut om årlig kontrolltid och avgift för livsmedelskontroll, se dok.						
<i>Intressent(er) på händelsen:</i>						
<i>Objekt till händelsen:</i>						
<i>Ärende till händelsen:</i>						
<i>Diariennr:</i>		2017-000212	<i>Handläggare:</i> T-LIV			
<i>Ärenderubrik:</i>		ANMÄLAN om registrering av livsmedelsanläggning - Isabar Kött				
<i>Objekt till ärendet:</i>		Objekt: ISABAR KÖTT, DJUPVIKSVÄGEN 1, ERIKSBERG 2:108				
<u>2017-02-14</u>	(Händelsedatum)	<u>2017-02-14</u>	(Uppdateringsdatum)	209958		
3	Attal Arzoomand	Beslut/Delegation registrering			DBM § 50	--
<i>Anteckning på händelsen:</i>						
Beslut om registrering av livsmedelsanläggning, se dokument						
<i>Intressent(er) på händelsen:</i>						
<i>Objekt till händelsen:</i>						

<u>Händelsedatum</u>	<u>Uppdateringsdatum</u>	<u>Händelsenummer</u>	<u>Åtg</u>	<u>Bev. datum</u>	<u>Bev. orsak</u>	<u>Bev. Handl</u>
<u>Nr</u>	<u>Handl</u>	<u>Händelserubrik</u>			<u>Utlåtandebeslut</u>	<u>Fakt. In/Ut</u>
<i>Ärende till händelsen:</i>						
	<i>Diariennr:</i>	2017-000199	<i>Handläggare:</i> ATTARZ			
	<i>Ärenderubrik:</i>	ANMÄLAN om registrering av livsmedelsanläggning - Padrino Café AB				
<i>Objekt till ärendet:</i>						
Objekt: PADRINO CAFÉ AB, MIMERS VÄG 2, MIMER 3						
<u>2017-02-14</u>	(Händelsedatum)	<u>2017-02-14</u>	(Uppdateringsdatum)	209959		
3	Tobias Karlsson	Beslut/Delegation registrering			DBM § 51	--
<i>Anteckning på händelsen:</i>						
Beslut om registrering av livsmedelsanläggning, se dok.						
<i>Intressent(er) på händelsen:</i>						
<i>Objekt till händelsen:</i>						
<i>Ärende till händelsen:</i>						
	<i>Diariennr:</i>	2017-000212	<i>Handläggare:</i> T-LIV			
	<i>Ärenderubrik:</i>	ANMÄLAN om registrering av livsmedelsanläggning - Isabar Kött				
<i>Objekt till ärendet:</i>						
Objekt: ISABAR KÖTT, DJUPVIKSVÄGEN 1, ERIKSBERG 2:108						
<u>2017-02-14</u>	(Händelsedatum)	<u>2017-02-14</u>	(Uppdateringsdatum)	209972		
2	Attal Arzoomand	Beslut/Delegation avgift tobak			DBM § 52	--
<i>Anteckning på händelsen:</i>						
Beslut om årlig avgift för tillsyn av försäljning av tobaksvaror upprättat, se dokument						
<i>Intressent(er) på händelsen:</i>						
<i>Objekt till händelsen:</i>						
<i>Ärende till händelsen:</i>						
	<i>Diariennr:</i>	2017-000202	<i>Handläggare:</i> ATTARZ			
	<i>Ärenderubrik:</i>	ANMÄLAN om försäljning av tobaksvaror - Padrino Café AB				
<i>Objekt till ärendet:</i>						
Objekt: PADRINO CAFÉ AB, MIMERS VÄG 2, MIMER 3						
<u>2017-02-14</u>	(Händelsedatum)	<u>2017-02-15</u>	(Uppdateringsdatum)	209933		

<u>Händelsedatum</u>	<u>Uppdateringsdatum</u>	<u>Händelsenummer</u>	<u>Åtg</u>	<u>Bev. datum</u>	<u>Bev. orsak</u>	<u>Bev. Handl</u>
Nr	Handl	Händelserubrik			Utlåtandebeslut	Fakt. In/Ut
4	Sofia Sjöstedt	Beslut/Delegation			DBM § 53	--
<i>Anteckning på händelsen:</i>						
Upprättat delegationsbeslut § 53 gällande miljöstraffavgift för ej uppfyllda krav på läckagekontroll, se dokument.						
<i>Intressent(er) på händelsen:</i>						
<i>Objekt till händelsen:</i>						
<i>Ärende till händelsen:</i>						
<i>Diariernr:</i>		2016-000615	<i>Handläggare:</i> DAGSDT			
<i>Ärenderubrik:</i>		MILJÖSTRAFFAVGIFT för försenad/utebliven köldmedierapport - RAG Xara AB\Restaurang Xsara				
<i>Objekt till ärendet:</i>		Objekt: RAG XARA AB\RESTAURANG XSARA, FÅGELVIKSVÄGEN 9, BOTVIDSGYMNASIET 3				
<u>2017-02-10</u>	(Händelsedatum)	<u>2017-02-10</u>	(Uppdateringsdatum)	209798		
8	Sofia Sjöstedt	Beslut/Delegation (Aspenvägen 229)			DBM § 44	--
<i>Anteckning på händelsen:</i>						
Upprättat delegationsbeslut § 44 gällande uppehåll i avfallshämtning vilket medges, se dokument.						
<i>Intressent(er) på händelsen:</i>						
<i>Objekt till händelsen:</i>						
<i>Ärende till händelsen:</i>						
<i>Diariernr:</i>		2017-000065	<i>Handläggare:</i> DAGSDT			
<i>Ärenderubrik:</i>		SAMLING av (under 2017) inkomna ansökningar om uppehåll i avfallshämtning				
<i>Objekt till ärendet:</i>		Objekt: BRONSGJUTARVÄGEN 2, BRONSGJUTARVÄGEN 2, BRONSGJUTAREN 47 Objekt: TINGSBERGSVÄGEN 15, TINGSBERGSVÄGEN 15, TULLINGE 17:61 Objekt: ASPENVÄGEN 229, ASPENVÄGEN 229, TUMBA 7:26 Objekt: FALKBERGSVÄGEN 6, FALKBERGSVÄGEN 6, TULLINGE 19:223 Objekt: BOFINKVÄGEN 14, BOFINKVÄGEN 14, ENSTA 1:99 Objekt: ASPENVÄGEN 221, ASPENVÄGEN 221, TUMBA 7:29 Objekt: KAMOMILLVÄGEN 79, KAMOMILLVÄGEN 79, KAMOMILLEN 90 Objekt: ÅSHÖJDSVÄGEN 14, ÅSHÖJDSVÄGEN 14, KAGGHAMRA 2:99 Objekt: SÖRGÅRDSVÄGEN 9, SÖRGÅRDSVÄGEN 9, NORRVALLA 78				

<u>Händelsedatum</u>	<u>Uppdateringsdatum</u>	<u>Händelsenummer</u>	<u>Åtg</u>	<u>Bev. datum</u>	<u>Bev. orsak</u>	<u>Bev. Handl</u>
Nr	Handl	Händelserubrik			Utlåtandebeslut	Fakt. In/Ut
2017-02-07	(Händelsedatum)	2017-02-07	(Uppdateringsdatum)	209597		
3	Sofia Sjöstedt	Beslut/Delegation			DBM § 41	--
<i>Anteckning på händelsen:</i>						
Upprättat delegationsbeslut § 41 (se dokument) gällande årlig tillsynsavgift för köldmedier.						
<i>Intressent(er) på händelsen:</i>						
<i>Objekt till händelsen:</i>						
<i>Ärende till händelsen:</i>						
<i>Diariernr:</i>		2017-000019	<i>Handläggare:</i> DAGSDT			
<i>Ärenderubrik:</i>		ANMÄLAN av installation av aggregat med HFC-köldmedium - Förskolan Tranan				
<i>Objekt till ärendet:</i>		Objekt: FÖRSKOLAN TRANAN, AMALIAS VÄG 31, ALBY 15:32				
2017-02-06	(Händelsedatum)	2017-02-06	(Uppdateringsdatum)	209498		
4	Katrin Rundén	Beslut/Delegation			DBM § 39	--
<i>Anteckning på händelsen:</i>						
Upprättat delegationsbeslut § 39 gällande anmälan om bergvärmepumpsanläggning, vilket medges. Se dok.						
<i>Intressent(er) på händelsen:</i>						
<i>Objekt till händelsen:</i>						
<i>Ärende till händelsen:</i>						
<i>Diariernr:</i>		2017-000045	<i>Handläggare:</i> KATRUN			
<i>Ärenderubrik:</i>		ANMÄLAN om borring av energibrunn för bergvärmepump på fastigheten Loviseberg 6 (Tuna gårdsväg 17)				
<i>Objekt till ärendet:</i>		Objekt: TUNA GÅRDSVÄG 17, TUNA GÅRDSVÄG 17, LOVISEBERG 6				
2017-02-06	(Händelsedatum)	2017-02-06	(Uppdateringsdatum)	209569		
3	Sofia Sjöstedt	Beslut/Delegation			DBM § 40	--
<i>Anteckning på händelsen:</i>						
Upprättat delegationsbeslut § 40 (se dokument) gällande årlig tillsynsavgift för köldmedier.						
<i>Intressent(er) på händelsen:</i>						

<u>Händelsedatum</u>	<u>Uppdateringsdatum</u>	<u>Händelsenummer</u>	<u>Åtg</u>	<u>Bev. datum</u>	<u>Bev. orsak</u>	<u>Bev. Handl</u>
Nr	Handl	Händelserubrik			Utlåtandebeslut	Fakt. In/Ut
<i>Objekt till händelsen:</i>						
<i>Ärende till händelsen:</i>						
	<i>Diariernr:</i>	2017-000012	<i>Handläggare:</i>	DAGSDT		
	<i>Ärenderubrik:</i>	ANMÄLAN av installation av kylmaskin med HFC-köldmedium - Citycon Tumba Centrumfastigheter AB				
<i>Objekt till ärendet:</i>						
Objekt: CITYCON TUMBA CENTRUMFASTIGHETER AB, , TUMBA CENTRUM 1						
<u>2017-02-03</u>	(Händelsedatum)	<u>2017-02-03</u>	(Uppdateringsdatum)	209392		
17	Matilda Hermansson	Beslut/Delegation			DBM § 33	--
<i>Anteckning på händelsen:</i>						
<i>Intrissant(er) på händelsen:</i>						
<i>Objekt till händelsen:</i>						
<i>Ärende till händelsen:</i>						
	<i>Diariernr:</i>	2016-000943	<i>Handläggare:</i>	MATHER		
	<i>Ärenderubrik:</i>	MILJÖSKYDDSTILLSYN 2016 - Abdus Bilverkstad AB och Albab Bilverkstad AB				
<i>Objekt till ärendet:</i>						
Objekt: ABDUS BILVERKSTAD AB, KUMLA GÅRDSVÄG 13, LÄRLINGEN 3						
Objekt: ALBAB BILVERKSTAD AB, KUMLA GÅRDSVÄG 13, LÄRLINGEN 3						
<u>2017-02-03</u>	(Händelsedatum)	<u>2017-02-03</u>	(Uppdateringsdatum)	209397		
33	Albert Storby	Beslut/Delegation			DBM § 34	--
<i>Anteckning på händelsen:</i>						
Beslut om timavgift upprättat, se dokumentflik.						
<i>Intrissant(er) på händelsen:</i>						
<i>Objekt till händelsen:</i>						
<i>Ärende till händelsen:</i>						
	<i>Diariernr:</i>	2016-000938	<i>Handläggare:</i>	ALBSTO		
	<i>Ärenderubrik:</i>	MILJÖSKYDDSTILLSYN 2016 - Ahlsell Sverige AB				
<i>Objekt till ärendet:</i>						
Objekt: AHLSELL SVERIGE AB, KUMLA GÅRDSVÄG 10, SEGERSBY 1						
<u>2017-02-03</u>	(Händelsedatum)	<u>2017-02-03</u>	(Uppdateringsdatum)	209442		

<u>Händelsedatum</u>	<u>Uppdateringsdatum</u>	<u>Händelsenummer</u>	<u>Åtg</u>	<u>Bev. datum</u>	<u>Bev. orsak</u>	<u>Bev. Handl</u>
Nr	Handl	Händelserubrik			Utlåtandebeslut	Fakt. In/Ut
19	David Ekberg	Beslut/Delegation			DBM § 38	--
<i>Anteckning på händelsen:</i>						
Beslut om timavgift.						
<i>Intressent(er) på händelsen:</i>						
<i>Objekt till händelsen:</i>						
<i>Ärende till händelsen:</i>						
	<i>Diariennr:</i>	2015-000933	<i>Handläggare:</i> DAVEKB			
	<i>Ärenderubrik:</i>	MILJÖSKYDDSTILLSYN 2015 - Bageriprodukter Stockholm AB				
<i>Objekt till ärendet:</i>						
Objekt: BAGERIPRODUKTER STOCKHOLM AB [tillverkning], TUNABERGSVÄGEN 4, TUNAHOLM 4						
<u>2017-02-03</u>	(Händelsedatum)	<u>2017-02-14</u>	(Uppdateringsdatum)	209467		
2	David Ekberg	Beslut/Delegation			DBM § 45	--
<i>Anteckning på händelsen:</i>						
Föreläggande om att skicka in en anmälan om miljöfarlig verksamhet.						
<i>Intressent(er) på händelsen:</i>						
<i>Objekt till händelsen:</i>						
<i>Ärende till händelsen:</i>						
	<i>Diariennr:</i>	2017-000150	<i>Handläggare:</i> DAVEKB			
	<i>Ärenderubrik:</i>	MILJÖSKYDDSTILLSYN 2017 - Pordrän Sverige AB				
<i>Objekt till ärendet:</i>						
Objekt: PORDRÄN SVERIGE AB, ALFRED NOBELS ALLÉ 105, GENETIKERN 1						
<u>2017-02-02</u>	(Händelsedatum)	<u>2017-02-02</u>	(Uppdateringsdatum)	209301		
46	Albert Storby	Beslut/Delegation (timavgift)			DBM § 29	--
<i>Anteckning på händelsen:</i>						
Beslut om timavgift för tillsyn som utfördes innan 1 januari 2017 upprättas med anledning av ny taxa.						
<i>Intressent(er) på händelsen:</i>						
<i>Objekt till händelsen:</i>						

<u>Händelsedatum</u>	<u>Uppdateringsdatum</u>	<u>Händelsenummer</u>	<u>Åtg</u>	<u>Bev. datum</u>	<u>Bev. orsak</u>	<u>Bev. Handl</u>
Nr	Handl	Händelserubrik			Utlåtandebeslut	Fakt. In/Ut
<i>Ärende till händelsen:</i>						
	<i>Diariennr:</i>	2015-001046	<i>Handläggare:</i> DAGROD			
	<i>Ärenderubrik:</i>	MILJÖSKYDDSTILLSYN 2015 - Autosal Teknik AB\Hallunda bilverkstad				
<i>Objekt till ärendet:</i>						
Objekt: AUTOSAL TEKNIK AB\MEKONOMEN HALLUNDA BILVERKSTAD, BORGVÄGEN 4, KORNET 6						
<u>2017-02-02</u>	(Händelsedatum)	<u>2017-02-20</u>	(Uppdateringsdatum)	209318		
47	Rodhe Edén	Beslut/Delegation			DBM § 30	--
<i>Anteckning på händelsen:</i>						
Beslut gällande förbud att släppa ut avloppsvatten från fordonstvätt så länge oklarheter råder om skötseln av reningsanläggningen och hur avloppsledningarna ut från anläggningen är kopplade.						
[Anmärkning: Felaktigt datum på beslut, ändrat från 2016-02-02 till 2017-02-02.]						
<i>Intressent(er) på händelsen:</i>						
<i>Objekt till händelsen:</i>						
<i>Ärende till händelsen:</i>						
	<i>Diariennr:</i>	2015-001046	<i>Handläggare:</i> DAGROD			
	<i>Ärenderubrik:</i>	MILJÖSKYDDSTILLSYN 2015 - Autosal Teknik AB\Hallunda bilverkstad				
<i>Objekt till ärendet:</i>						
Objekt: AUTOSAL TEKNIK AB\MEKONOMEN HALLUNDA BILVERKSTAD, BORGVÄGEN 4, KORNET 6						
<u>2017-02-02</u>	(Händelsedatum)	<u>2017-02-02</u>	(Uppdateringsdatum)	209346		
5	Sofia Sjöstedt	Beslut/Delegation (Tingsbergsvägen 15)			DBM § 31	--
<i>Anteckning på händelsen:</i>						
Upprättat delegationsbeslut § 31 gällande uppehåll i avfallshämtning vilket medges, se dokument.						
<i>Intressent(er) på händelsen:</i>						
<i>Objekt till händelsen:</i>						
<i>Ärende till händelsen:</i>						
	<i>Diariennr:</i>	2017-000065	<i>Handläggare:</i> DAGSDT			
	<i>Ärenderubrik:</i>	SAMLING av (under 2017) inkomna ansökningar om uppehåll i avfallshämtning				
<i>Objekt till ärendet:</i>						
Objekt: BRONSGJUTARVÄGEN 2, BRONSGJUTARVÄGEN 2, BRONSGJUTAREN 47						

<u>Händelsedatum</u>		<u>Uppdateringsdatum</u>	<u>Händelsenummer</u>	<u>Åtg</u>	<u>Bev. datum</u>	<u>Bev. orsak</u>	<u>Bev. Handl</u>		
<u>Nr</u>	<u>Handl</u>	<u>Händelserubrik</u>				<u>Utlåtandebeslut</u>	<u>Fakt.</u>	<u>In/Ut</u>	
		Objekt: TINGSBERGSVÄGEN 15, TINGSBERGSVÄGEN 15, TULLINGE 17:61 Objekt: ASPENVÄGEN 229, ASPENVÄGEN 229, TUMBA 7:26 Objekt: FALKBERGSVÄGEN 6, FALKBERGSVÄGEN 6, TULLINGE 19:223 Objekt: BOFINKVÄGEN 14, BOFINKVÄGEN 14, ENSTA 1:99 Objekt: ASPENVÄGEN 221, ASPENVÄGEN 221, TUMBA 7:29 Objekt: KAMOMILLVÄGEN 79, KAMOMILLVÄGEN 79, KAMOMILLEN 90 Objekt: ÅSHÖJDSVÄGEN 14, ÅSHÖJDSVÄGEN 14, KAGGHAMRA 2:99 Objekt: SÖRGÅRDSVÄGEN 9, SÖRGÅRDSVÄGEN 9, NORRVALLA 78							
<u>2017-02-02</u>	(Händelsedatum)	<u>2017-02-02</u>	(Uppdateringsdatum)	209372					
16	Albert Storby	Beslut/Delegation				DBM § 32		--	
<i>Anteckning på händelsen:</i>									
Beslut om att lämna klagomålet utan åtgärd har upprättats, se dokumentflik.									
<i>Intressent(er) på händelsen:</i>									
<i>Objekt till händelsen:</i>									
<i>Ärende till händelsen:</i>									
	<i>Diariennr:</i>	2016-000965	<i>Handläggare:</i>	ALBSTO					
	<i>Ärenderubrik:</i>	KLAGOMÅL på lågfrekvent buller från Floravägen 5							
<i>Objekt till ärendet:</i>	Objekt: FLORAVÄGEN 5, FLORAVÄGEN 5, ÖRNEN 3								