



2018-04-03

Tid 2018-04-19, kl 18:30

Plats Alytus

Ärenden

Justering

- 1 Information från förvaltningen
- 2 Ekonomisk månadsuppföljning- *handlingarna skickas ut senare*
- 3 Boendeplan 2018-2026
- 4 Beslut om att utse dataskyddsombud samt entledigande av befintligt personuppgiftsombud
- 5 Anmälningssärenden
- 6 Delegationsbeslut
- 7 Ärenden från dialogforum

Tuva Lund (S)
Ordförande

Kerstin Frimodig
Nämndsekreterare

Gruppmöten:
S, V och MP: Träffas i Alytus kl 18.00 19 april
Övriga partier: Träffas i Helges lokaler 17.30 19 april



1

Information från förvaltningen(von/2018:3)

Förslag till beslut

Vård- och omsorgsnämnden noterar till protokollet att de tagit del av informationen.

Sammanfattning

Återrapportering av FAMM-utbildningen-sektionschefer Sofia Conrad och Carin Djäken.

Månadsrapport- verksamhetsinformation – kvalitetschef Christina Almqvist

Information från förvaltningschefen

-investeringar och byggprojekt



2018-03-20

Dnr von/2018:3

Referens

Kerstin Frimodig

Mottagare

Vård- och omsorgsnämnden

Information från förvaltningen

Förslag till beslut

Vård- och omsorgsnämnden noterar till protokollet att de tagit del av informationen.

Sammanfattning

Återrapportering av FAMM-utbildningen-sektionschefer Sofia Conrad och Carin Djäken.

Månadsrapport- verksamhetsinformation – kvalitetschef Christina Almqvist

Information från förvaltningschefen
-investeringar och byggprojekt



3

Boendeplan 2018-2026(von/2018:35)

Förslag till beslut

Vård- och omsorgsnämnden godkänner boendeplan 2018-2026.

Sammanfattning

Vård- och omsorgsförvaltningen har tagit fram en boendeplan med prognosticerat behov av boendelägenheter för åren 2018-2026. Årets boendeplan skiljer sig från tidigare års boendeplaner, både genom att den sträcker sig över en längre period samt genom ett förändrat sätt att göra prognosen. Det framtida behovet av boendelägenheter framgår av boendeplanen.



2018-03-23

Dnr von/2018:35

Referens

Christina Almqvist

Mottagare

Vård- och omsorgsnämnden

Boendeplan 2018-2026

Förslag till beslut

Vård- och omsorgsnämnden godkänner boendeplan 2018-2026.

Sammanfattning

Vård- och omsorgsförvaltningen har tagit fram en boendeplan med prognosticerat behov av boendelägenheter för åren 2018-2026. Årets boendeplan skiljer sig från tidigare års boendeplaner, både genom att den sträcker sig över en längre period samt genom ett förändrat sätt att göra prognosen. Det framtida behovet av boendelägenheter framgår av boendeplanen.

Ärende

Vård- och omsorgsförvaltningen har de senaste åren tagit fram en boendeplan som prognosticerat behov av boendelägenheter, tillgång till befintliga boendelägenheter och framtida behov av boendelägenheter. I år har förvaltningen förändrat sättet att göra prognos på kommande behov hos medborgarna.

Gällande vård- och omsorgsboende enligt SoL¹ för äldre har prognosen av behov tidigare utgått från medborgare över 65 år och hur stor andel av dem som varit beviljade boende året innan. I år har prognosen gjorts utifrån andelstal för olika åldersgrupper; 1,4 procent av dem som är 65-79 år och 13 procent av dem som är 80 år och äldre. Vidare har även hänsyn tagits medborgarnas medelålder då de flyttar in och hur länge de bor på vård- och omsorgsboende.

När det gäller bostad med särskild service enligt LSS² har prognosen utgått från andel som är beviljade boende och kommande befolkningsökning precis som tidigare år. Men i år har hänsyn tagits till vilken sorts bostad med

¹ Socialtjänstlagen

² Lagen om stöd och service till vissa funktionshindrade

2018-03-23

Dnr von/2018:35

särskild service (gruppboende eller serviceboende) som medborgarna bedöms komma ha behov av, vilket inte gjorts tidigare år.

Boendeplanen har tidigare omfattat fyra år, medan årets boendeplan omfattar åtta år. Orsaken till att planen sträcker sig längre in i framtiden är att det krävs långsiktig planering, då det tar ett flertal år från inventering av behov till att ett boende är färdigbyggt.

Årets boendeplan kommer i och med det nya sättet att prognosticera behov delvis ge en annan bild av framtida behov av boende. Dock är förvaltningens förhoppning att prognosen ska vara mer träffsäker och därmed motsvarar medborgarnas behov av boendelägenheter i Botkyrka kommun. Det framtida behovet av boendelägenheter framgår i boendeplan 2018-2026

Pia Bornevi
Förvaltningschef

Bilaga
Boendeplan 2018-2026

DET HÄR ÄR BOTKYRKA

Boendeplan 2018-2026



Innehåll

Inledning.....	3
Boendeplanering.....	4
Syfte	4
Definitioner	4
Boende för äldre	5
Nuläge och historik	5
Boenden.....	8
Befolkningsprognos	10
Framtida prognos utifrån åldersgrupper	10
Framtida behov av boende	10
Slutsats	12
Boende för personer med funktionsnedsättning.....	12
Nuläge och historik	12
Boenden.....	13
Befolkningsprognos	15
Framtida prognos utifrån åldersgrupper.	15
Framtida behov av boende	15
Slutsats	18

Inledning

Medborgarprocessen *Att möta Botkyrkabornas behov av att leva ett självständigt liv* ska leda till att Botkyrkabor med behov av stöd har trygga, meningsfulla och självständiga liv.

Medborgarprocessen tydliggör vård- och omsorgsnämndens ansvar att ge stöd till medborgaren utifrån dennes behov och i enlighet med det uppdrag som finns i lagstiftningen. Lagstiftning som främst styr nämndens uppdrag är socialtjänstlagen (SoL), lagen om stöd och service till vissa funktionshindrade (LSS) och hälso- och sjukvårdslagen (HSL).

Om medborgaren inte själv kan tillgodose sina behov ska hen ges stöd, för att så länge som möjligt kunna bo kvar i ordinärt boende. Stödet kan vara:

- Olika förebyggande insatser
- Mötesplatser
- Hemtjänst
- Boendestöd
- Dagverksamhet
- Ledsagning
- Avlösning i hemmet
- Kontaktperson

Om medborgarens behov inte bedöms kunna tillgodoses med stöd i ordinärt boende kan medborgaren ges stöd i form av:

- Vård- och omsorgsboende
- Servicehus
- Gruppboende
- Serviceboende
- Korttidsboende

Målet är att medborgare med funktionsnedsättning ska ha möjlighet att leva som andra. Att leva som andra innebär bland annat att ha möjlighet att bo som andra och att ha ett eget hem med allt vad det innebär av trygghet, integritet och trivsel. En bostad som skapar förutsättning för goda levnadsvillkor med möjlighet till självbestämmande i så hög utsträckning som möjligt utifrån funktionsnedsättningen.

Målet är att äldre medborgare ska ha möjlighet att leva ett värdigt liv och känna välbefinnande. De ska ha möjlighet att leva och bo självständigt under trygga förhållanden och ha en aktiv och meningsfull tillvaro i gemenskap med andra. Det innebär att det ska finnas särskilda boendeformer för service och omvårdnad för äldre medborgare som behöver särskilt stöd. Där ska de äldre, så långt det är möjligt, kunna välja när och hur stöd och hjälp i boendet och annan lättåtkomlig service ska ges.

Boendeplanering

För att kunna erbjuda medborgarna som har behov av vård- och omsorgsboende lägenheter i Botkyrka kommun, är det viktigt att tillgången på bostäder är anpassat till det sammantagna behovet som finns. Boendeplanering är därför en viktig del av kommunens strategiska planering som handlar om att följa behov hos medborgarna och bedöma behovet av förändringar i bostadsbeståndet. I boendeplaneringen bör även hänsyn tas till de boendes boendetid och inflyttningsålder.

För att tillgodose behovet av trygga och säkra bostäder för alla medborgare med behov, bör boendeplaneringen även följa utvecklingen av olika former av mellanboende. Med mellanboende avses boende för äldre personer som behöver viss hjälp, service och gemenskap men som inte har behov av hjälp och tillsyn alla tider på dygnet.

Vård- och omsorgsnämndens boendeplanering görs i en årlig boendeplan. Boendeplanen redovisar ett samlat behov av lägenheter utifrån demografin och andra faktorer som påverkar behovet. Boendeplanen sträcker sig åtta år framåt i tiden och ligger till grund för en god och långsiktig planering av bostäder för personer med behov av boende enligt SoL och LSS. Kommande byggnationer stäms årligen av utifrån boendeplanen för att säkerställa tillräckligt med bostäder. Det innebär att planerad byggnation kan komma att förändras.

Syfte

Boendeplanens främsta syfte är att säkerställa en trygg boendesituation för äldre och personer med funktionsnedsättning. Syftet med boendeplanen är även att den ska fungera som ett beslutsunderlag för strategisk planering, projektering och utförande av framtidens boende för äldre och personer med funktionsnedsättning. Vidare syftar boendeplanen till att vård- och omsorgsnämnden ska kunna svara upp mot sitt politiska ansvar att säkra behovet av bostäder med särskild service enligt LSS och enligt SoL.

Definitioner

Vård- och omsorgsboende

Vård- och omsorgsboende är en bostad för äldre med service och omvårdnad dygnet runt. Alla bor i egna lägenheter men det finns även gemensamma utrymmen för social samvaro. I boendet ingår stöd och omvårdnad efter den enskildes behov, inklusive tillgång till sjuksköterska och läkare samt arbetsterapeut och fysioterapeut. Det finns boende både för personer med somatiska behov och för personer som behöver stöd till följd av demens.

En del vård- och omsorgsboenden kan vara så kallade profilboenden, där personalen har specialkunskap utifrån en särskild diagnos eller funktionsnedsättning, exempelvis Parkinsons sjukdom eller psykisk sjukdom.

Bostad med särskild service

Bostad med särskild service är en boendeform som ska tillgodose goda levnadsförhållanden för personer med funktionsnedsättning som är i behov av boende enligt LSS. Bostad med särskild service beviljas främst i form av gruppboende och serviceboende.

Gruppboende är till för personer som har ett stort behov av omvårdnad och behöver tät kontakt med personal. I ett gruppboende finns ett litet antal lägenheter i anslutning till gemensamma utrymmen.

Serviceboende består av flera närliggande lägenheter, där de boende har tillgång till gemensam service och personal dygnet runt. Lägenheterna ligger oftast i samma hus, eller hus i samma område, och det finns en gemensam kontaktlägenhet.

Boende för äldre

Vård- och omsorgsnämnden ska verka för att äldre människor får goda bostäder och ge dem den service de behöver. Medborgare som till följd av fysiska, psykiska eller andra skäl möter betydande svårigheter i sitt dagliga liv och på grund av det behöver bo på vård- och omsorgsboende har rätt att få sina behov tillgodosedda. Det innebär att vård- och omsorgsnämnden är skyldig att se till att medborgarnas behov av lägenheter i vård- och omsorgsboende tillgodoses. Ett beslut om vård- och omsorgsboende ska verkställas inom skälig tid, utifrån rådande situation och behov. Det innebär att en person som beviljas insatsen ska kunna flytta in i sin bostad tämligen omgående.

Nuläge och historik

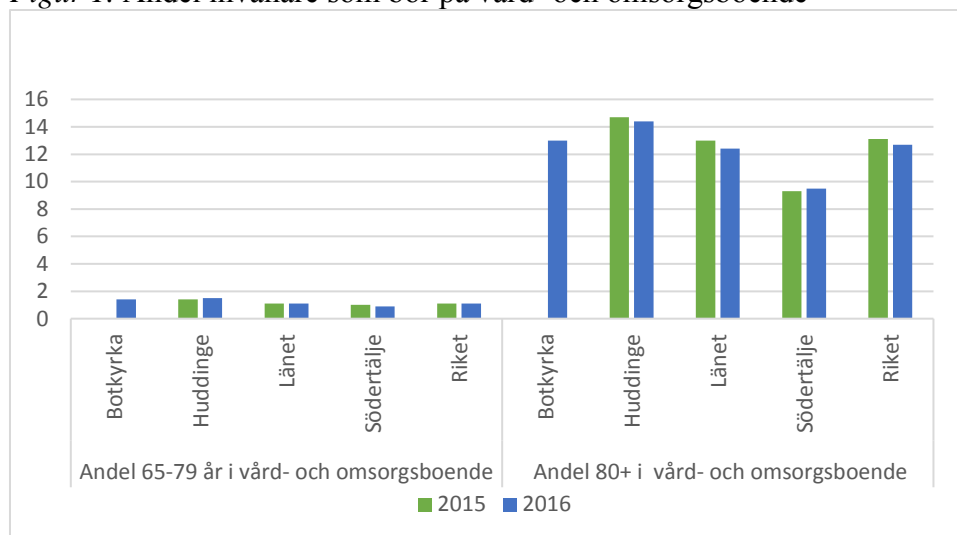
Många medborgare flyttade till Botkyrka under 1960- och 70-talen då stora delar av dagens Botkyrka växte fram, och det är många som bor kvar i den bostad de då flyttade till. Drygt hälften i åldersgruppen 65 år och äldre bor i bostäder från 70-talet. I åldersgruppen 65–74 år bor ungefär hälften i villor och radhus. Högre upp i åldrarna är denna andel mindre.

Ekonomiska förutsättningar styr ofta valet av boende, och kan vara orsaken till att man bor kvar i sin bostad i stället för att flytta till en mer lättskött och anpassad bostad. En stor andel äldre bor i miljonprogrammets bostäder i kommundelarna Hallunda, Alby, Fittja och Norsborg. Dessa bostäder har hiss men är i övrigt inte anpassade för äldre personer som har svårt att gå eller andra funktionsnedsättningar. Många vill bo kvar även när en försämrad hälsa ändrar förutsättningarna. Då kan det bli aktuellt med insatser för att öka tillgängligheten i det egna huset eller lägenheten för att man ska kunna bo kvar med en god livskvalitet.

Den äldre befolkningen växer och de allra flesta över 65 år bor inte på ett vård- och omsorgsboende, utan befinner sig på den ordinarie bostadsmarknaden. Det är viktigt att ta hänsyn till de äldres behov vid renovering och nybyggnation. Detta gäller inte minst i den planerade förnyelsen av miljonprogrammen. Kommunen behöver på olika sätt möjliggöra kvarboende för äldre. För att möta skiftande behov och önskemål kan det även komma att behövas ett mer varierat och anpassat utbud av bostäder framöver. Sannolikt kommer mellanboendeformer, som trygghets- och seniorboende med olika inriktningar, att efterfrågas.

Andel äldre som bor på vård- och omsorgsboende

Figur 1. Andel invånare som bor på vård- och omsorgsboende

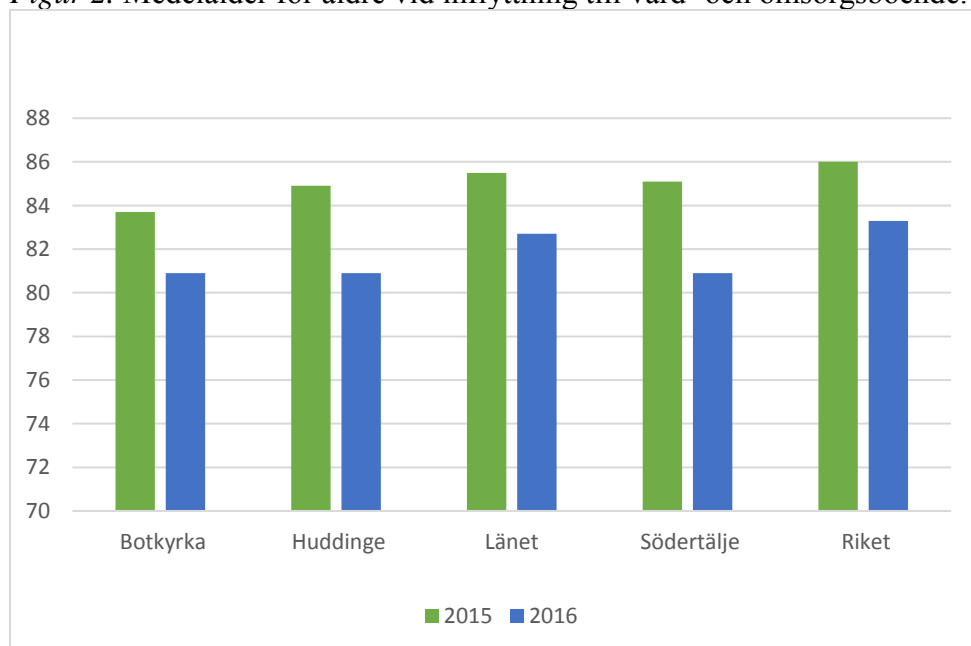


Källa: Nyckeltalen kommer från Kolada (Kommun- och landstingsdatabasen).

Enligt de senast publicerade siffrorna i Kolada¹ bodde 13 procent av Botkyrkas medborgare över 80 år, och 1,4 procent av kommunens medborgare mellan 65-79 år, på vård- och omsorgsboende år 2016. Botkyrkas siffror ligger i nivå med Stockholms läns där andelen var 12,4 procent, och även med riket i övrigt där andelen var 12,7 procent av invånarna över 80 år.

Medelålder vid inflyttning på vård- och omsorgsboende

Figur 2. Medelålder för äldre vid inflyttning till vård- och omsorgsboende.



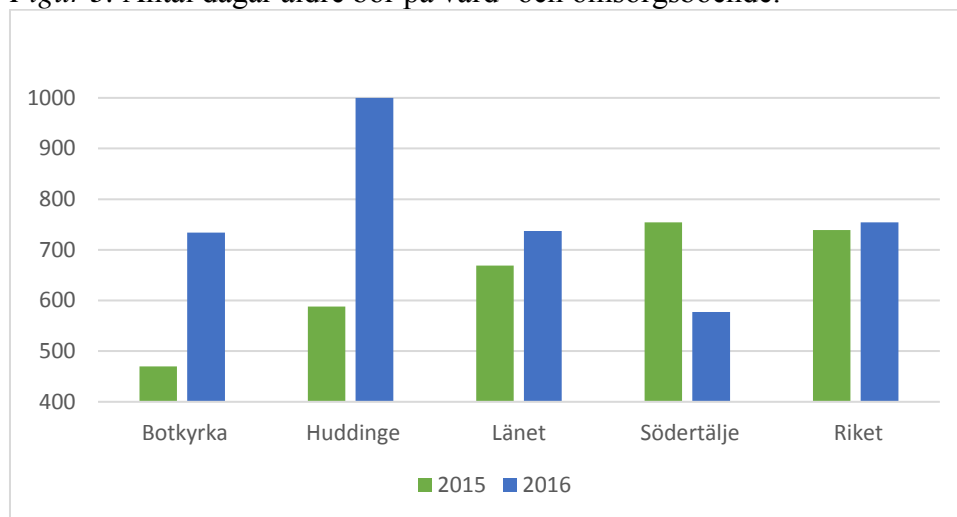
¹ Kolada (kommun- och landstingsdatabas)

Källa: Uppgifter från Kolada (Kommun- och landstingsdatabasen).

Figur 2 visar att medelåldern för inflyttning på vård- och omsorgsboende i Botkyrka har sjunkit från 83,7 år 2015 till 80,9 år 2016. Sammanställningen visar dock att medelåldern sjunkit även i närliggande kommuner samt i länet och riket i stort. I länet har medelåldern sjunkit från 85,5 år till 82,7 år och i riket har medelåldern sjunkit från 86 till 83,3 år under samma period.

Boendetid

Figur 3. Antal dagar äldre bor på vård- och omsorgsboende.



Källa: Hämtat från Kolada (Kommun- och landstingsdatabasen).

Medianvårdtiden redovisar hur länge man bor på vård- och omsorgsboende. Siffrorna rapporteras in till Kolada årligen för att ge en bild av hur det ser ut i den egna kommunen över tid och i jämförelse med andra kommuner. De siffror som Botkyrka rapporterat in för 2015 (470 dagar) skiljer sig markant från andra kommuner och i jämförelse med antalet dagar som rapporterats för 2016. År 2014 bytte kommunen verksamhetssystem vilket påverkade möjligheterna att få fram korrekta uppgifter i systemen under en period. Detta innebär att de siffror som rapporterats in för 2015 riskerar att vara felaktiga och därför inte bedöms vara pålitliga.

Den redovisade medianvårdtiden avseende år 2016 bedöms dock vara korrekt och stämmer väl överens med tiden för länet och riket. Resultatet visar att medianvårdtiden för äldre boende på vård- och omsorgsboende i Botkyrka kommun var 734 dagar år 2016, medan tiden i länet var 737 dagar och 754 dagar i riket.

In- och utflytt till vård- och omsorgsboende

Tabell 1. Antal äldre som flyttat in respektive flyttat ut under åren 2010, 2013 och 2017.

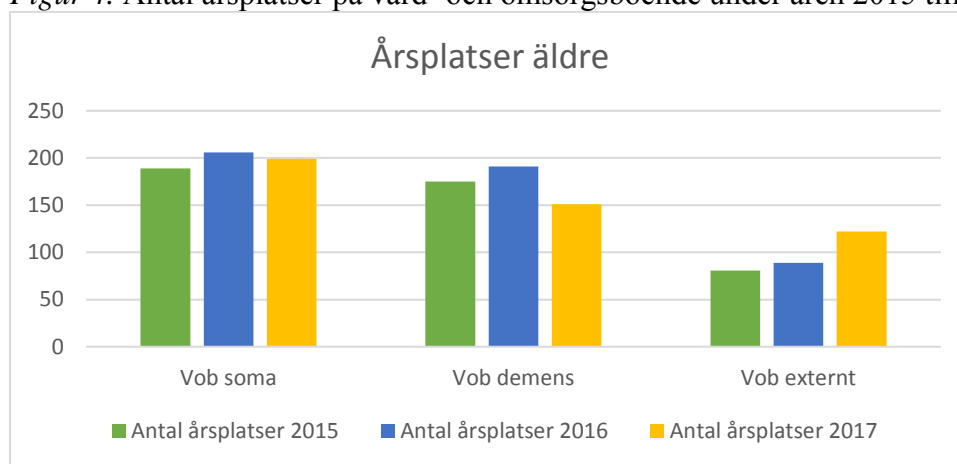
In- och utflyttning under året	2010	2013	2017
Inflyttade	148	105	128
Utflyttade inom 1 år	23	24	72
Kvarboende	125	81	56
Omsättning	15,54%	22,86%	56,25%

Källa: Uppgifterna är hämtade från verksamhetssystemen Procapita och VM-omsorg.

Sammanställningen visar hur många personer som flyttat in på vård- och omsorgsboenden i Botkyrka under åren 2010, 2013 och 2017, och hur många av de inflyttade som flyttat ut eller avlidit under samma år. Även om resultatet visar att antalet personer som flyttar in skiljer sig mellan åren, ser vi en markant ökning av antalet utflyttade, från 23 personer 2010 till 72 personer 2017, vilket innebär en omsättning på över 56 procent. Omsättning har stor betydelse för hur många äldre som kan erbjudas boende på kommunens egna boenden och därmed är den viktig att beakta i boendeplaneringen.

Årsplatser på vård- och omsorgsboende

Figur 4. Antal årsplatser på vård- och omsorgsboende under åren 2015 till 2017.



Källa: hämtat från årsredovisningarna 2015-2017.

I vård- och omsorgsnämndens årsredovisning redovisas varje år antalet årsplatser (antal platser som varit helt belagda under året). Under perioden 2015 till 2017 ser vi att antalet somatiska årsplatser i egen regi ökat något, från 189 platser år 2015 till 199 platser år 2017. Antalet årsplatser med demensinriktning i egen regi har dock minskat med 24 årsplatser under samma period, från 175 till 151 platser. Samtidigt har antalet köp av externa lägenheter ökat med 41,4 årslägenheter under perioden. Detta till följd av evakueringar i samband med ombyggnationer av boenden i egen regi.

Boenden

Botkyrka kommun har sju vård- och omsorgsboenden som drivs i egen regi med totalt 339 lägenheter (inklusive 23 korttidslägenheter). Utöver befintliga lägenheter i egen regi har Botkyrka kommun upphandlat 54 lägenheter på Riksten Plaza. Vård- och omsorgsnämnden har även avtal med Salems kommun om 27 lägenheter på vård- och omsorgsboendet Söderby Park till och med augusti år 2020. Till Söderby Park har delar av Allégården flyttat med anledning av att Allégården genomgår en omfattande renovering. Allégården beräknas vara klart för inflyttning med totalt 60 lägenheter i november 2018, det finns dock en viss osäkerhet kring den aktuella tidsplanen.

Den fastighet som Tumba vård- och omsorgsboende (Tumba) ligger i har under 2017 fått en ny ägare som startat en stor ombyggnation. Tidigare har Tumba vård- och omsorgsboende haft 154 lägenheter, inklusive 23 korttidsplatser. Enligt beställning ska Tumba efter ombyggnationen ha 120 lägenheter inklusive 30 korttidsplatser. I dagsläget råder stor osäkerhet kring när ombyggnationen kommer att bli klar.

Utöver befintliga boenden är ytterligare två vård- och omsorgsboenden beställda. Ett boende är beställt redan 2012. Boendet planeras ligga i Vårsta och omfatta 60 lägenheter. Boendet är tänkt att stå klart under början av år 2021. Då byggnationen inte startat än råder det stor osäkerhet över tidsplanen. Det andra boendet beställdes 2016 och ska stå klart under 2020. Platsen för boendet är i dagsläget inte fastslagen och inte heller hur många lägenheter boendet ska innehålla. Det råder därför en stor osäkerhet även i den tidsplanen.

Vid samtliga ny- och ombyggnationer behöver lägenheter hållas tomma för att arbete ska kunna ske och för att säkerställa att inte brukare drabbas. Det innebär en betydligt lägre belägningsgrad än målet på 98 procent. Utöver ny- och ombyggnation finns varierande behov av underhåll i de befintliga boendena, vilket också kan komma att påverka tillgången till boendelägenheter.

Tabell 2. Sammanställning över befintliga och planerade vård- och omsorgsboenden.

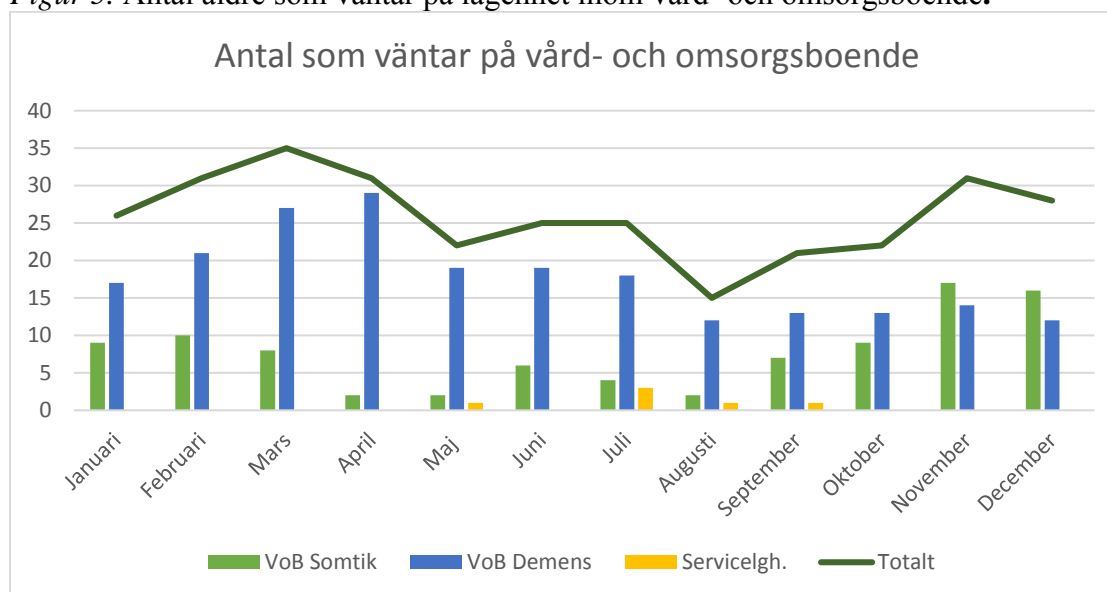
Boendeplatser i egen regi										
	2017	2018	2019	2020	2021	2022	2023	2024	2025	2026
Befintliga boenden	244	272	272	272	274	274	274	274	274	274
Riksten	54	54	54	54	54	54	54	54	54	54
Söderby Park	36	27	27							
Allégården	8	0	60	60	60	60	60	60	60	60
Tumba	47	67	60	120	120	120	120	120	120	120
Vårsta					60	60	60	60	60	60
Nytt Vob				60	60	60	60	60	60	60
Summa	389	420	473	566	628	628	628	628	628	628

Källa: Antal lägenheter på Botkyrkas vård- och omsorgsboenden. Baseras på uppgifter från 31 dec 2017.

Antal personer i kö för vård- och omsorgsboende under 2017

Under 2017 har i genomsnitt 26 personer väntat på plats i vård- och omsorgsboende. Störst efterfrågan var i mars 2017 då 27 personer stod i kö för en demensplats och 8 personer för en somatisk plats. En del medborgare tackar nej till erbjudanden om vård- och omsorgsboende för att de vill bo på ett specifikt boende, eller på grund av att de vill flytta in längre fram i tiden. Det innebär att det kan vara samma person som står i kö flera månader. Det går i dagsläget inte att få fram hur många personer som enbart stått i kö för att kommunen inte kunnat erbjuda en lägenhet, detta på grund av att vårt verksamhetssystem inte har kunnat hantera det. Men det pågår ett arbete med att se över boendeportalen i verksamhetssystemet för att säkerställa att tillräcklig och korrekt statistik kan tas fram kring vård- och omsorgsboenden.

Figur 5. Antal äldre som väntar på lägenhet inom vård- och omsorgsboende.



Källa: Uppgifter från Myndighet avseende antal väntande till vård- och omsorgsboende.

Befolkningsprognos

Botkyrka kommun tar årligen fram en befolkningsprognos. Befolkningsprognosen ligger till grund för kommunens fortsatta arbete och planering utifrån medborgarnas fortsatta behov. Den senaste befolkningsprognosen togs fram i slutet av 2017 och sträcker sig fram till 2026. Prognosen visar att kommunens befolkning kommer att fortsätta att öka. Den totala årliga ökningen för alla åldersgrupper under 2017-2026 antas bli 1440, vilket är högre än ökningen under perioden 2000-2016, då befolkningen ökade med i genomsnitt knappt 1100 per år.

Framtida prognos utifrån åldersgrupper

Precis som befolkningen i stort väntas antalet äldre i Botkyrka öka, i synnerhet gällande personer som är 90 år och äldre. I takt med att kommunens medborgare blir äldre ökar andelen medborgare som har behov av stöd och omsorg från vård- och omsorgsnämndens verksamheter. Det ställer höga krav på planering för att möta medborgarnas fortsatta behov.

Tabell 3. Befolkningsprognos avseende personer över 65 år.

Befolkning										
Ålder	2017	2018	2019	2020	2021	2022	2023	2024	2025	2026
65-79	10033	10182	10272	10425	10574	10637	10652	10698	10740	10766
80-89	2263	2374	2478	2578	2695	2863	3080	3276	3478	3637
90+	387	399	414	428	440	451	458	472	489	509
Totalt	12296	12556	12750	13003	13269	13500	13732	13974	14218	14403
80+	2650	2773	2892	3006	3135	3314	3538	3748	3967	4146

Källa: Hämtad från befolkningsprognosen 2017-2026.

Framtida behov av boende

Utifrån befolkningsprognosen och sett till andelen som har behov av boende i de olika åldersgrupperna, framgår att behovet kommer att öka under perioden 2018-2026. Sett till dem som är 65-79 år är ökningen marginell, medan ökningen i gruppen 80 år och äldre är markant.

I gruppen 80 år och äldre kan vi se att andelen som är 90 år och äldre ökar särskilt i slutet av perioden, vilket troligen bidrar till ytterligare behov.

Tabell 4. *Framtida behov av vård- och omsorgsboende utifrån befolkningsökning.*

Framtida behov av vård- och omsorgsboende									
År	2018	2019	2020	2021	2022	2023	2024	2025	2026
Befolkning 65-79	10182	10272	10425	10574	10637	10652	10698	10740	10766
Äldre i vård- och omsorgsboende	143	144	146	148	149	149	150	150	151
Befolkning 80+	2773	2892	3006	3135	3314	3538	3748	3967	4146
Äldre i vård- och omsorgsboende	360	376	391	408	431	460	487	516	539
Totalt behov	503	520	537	556	580	609	637	666	690

Källa: Uppgifter från befolkningsprognosen 2017-2026 samt andel med vård- och omsorgsboende från Kolada.

I tabell 5 nedan visas prognostiserat behov av och tillgång till lägenheter på vård- och omsorgsboende. Dock finns det en stor osäkerhet kring tillgång till lägenheter till följd av ny- och ombyggnation. Osäkerheten beror dels på om byggnationerna håller tidplanen, dels på att lägenheter inte kan beläggas beroende på evakueringar. Om lägenheter behöver hållas tomma i samband med ombyggnationer påverkar det beläggningsgraden, det vill säga utnyttjandet av befintliga fysiska lägenheter.

Tabell 5. *Framtida behov av och tillgång till vård- och omsorgsboende.*

Framtida behov av och tillgång till vård- och omsorgsboende									
	2018	2019	2020	2021	2022	2023	2024	2025	2026
Framtida behov	503	520	537	556	580	609	637	666	690
Boendelägenheter i egen regi inklusive planerad nybyggnation									
	2018	2019	2020	2021	2022	2023	2024	2025	2026
Antal fysiska lägenheter	420	531	591	626	626	626	626	626	626
Med 98 % beläggning	412	520	579	613	613	613	613	613	613
Med 96 % beläggning	403	510	567	601	601	601	601	601	601
Med 90 % beläggning	378	478	532	563	563	563	563	563	563

Källa: Uppgifter från befolkningsprognos, bedömt behov och tillgång till boende i relation till beläggning.

Vård- och omsorgsnämnden har som mål att 98 procent av lägenheterna på vård- och omsorgsboende ska vara belagda. Med de ny- och tillbyggnationer som pågår och där evakueringar behöver göras är det mycket svårt att nå det målet. Under 2017, när flera ombyggnationer pågick, uppskattas beläggningsgraden ha varit cirka 90 procent. Beläggningsgraden har stor påverkan på tillgången till lägenheter. Av tabell 5 ovan framgår tillgången till lägenheter i relation till olika beläggningsgrad. De gröna siffrorna visar när tillgång till lägenheter i egen regi motsvarar prognostiserat framtida behov. Där siffrorna är röda motsvarar inte tillgången det troliga behovet.

Om beläggningsmålet nås skulle det under flera år troligen finnas tillräckligt med lägenheter, under förutsättningar att planerade ny- och ombyggnationer går enligt plan. Dock finns redan idag risk för att byggnationerna inte går enligt plan. Dessutom behöver hänsyn tas till att samtliga planerade lägenheter troligen inte kommer stå klara vid årsskiftet respektive år. Det finns osäkerhet om ombyggnationen på Tumba vård- och omsorgsboende kommer bli klar i tid. Därutöver finns risk att både Vårsta, som beställdes 2012, och det nya boendet, som

beställdes 2016, inte kommer att vara klara enligt plan. Utifrån att vissa tidigare byggnationer tagit längre tid än planerat från beställning till färdigt boende kan det finnas fog för att tro att de planerade boendena kan bli försenade.

Om riskerna som finns kring ny- och ombyggnationerna blir verklighet innebär det att det under hela planperioden kommer att finnas större efterfrågan av än tillgång till boendelägenheter. Dock tillgodoseddes 97 årsplatser i externa boenden den 31 januari 2018, en del av de externa lägenheterna är kopplade till specifika behov som inte bedöms kunna tillgodoses i egen regi. Därför finns stor osäkerhet kring i vilken omfattning externa lägenheter behöver köpas i framtiden. Behovet av lägenheter behöver även ställas i relation till den allt snabbare omsättningen av lägenheter och att de äldre bor kortare tid på boende i takt med att de kan få sina behov tillgodosedda i ordinärt boende i allt större utsträckning.

Slutsats

Om ny- och ombyggnation sker enligt plan och målet kring beläggningsgrad nås ser det ut som tillgång och efterfrågan är i fas från 2020 fram till 2024. Däremot kommer det att finnas en lägre tillgång än efterfrågan i år och nästa år (2018 och 2019) och behovet av ytterligare lägenheter kommer vara stort. Till 2025 kommer ett nytt boende att behövas för att behoven hos medborgarna ska kunna tillgodoses. Dock finns behov av att beakta förändringar i vårdtid, omsättning och inflyttningsålder. Hänsyn behöver också tas till att ett visst behov av externa lägenheter kommer att finnas även i framtiden för att kunna tillgodose medborgarnas specifika behov och önskemål. Alla medborgare som idag bor på externa boende bedöms inte kunna flytta hem till Botkyrka, på grund av hälsoskäl, trots att behoven skulle kunna tillgodoses. Detta innebär att det kan finnas risk för ett överskott av lägenheter, i synnerhet under åren 2020 till 2021.

För att få till en hållbar boendeplanering är det nödvändigt att planera långsiktigt. Att bygga ett vård- och omsorgsboende är en tidskrävande och komplex process och innan beställning görs krävs en gedigen analys. Det innebär att en mycket längre framförhållning skulle behövas, både gällande prognosticerat framtida behov och tillgång till boende. För att kunna prognosticera framtida behov krävs en befolkningsprognos som sträcker sig längre fram i tiden och för att ha en tydlig bild av tillgång till boende krävs en bra lokalförsörjningsprocess, men även en fastställd planering för underhåll.

Boende för personer med funktionsnedsättning

I enlighet med lagen om stöd och service till vissa funktionshindrade (LSS) har kommunen ett grundläggande ansvar för att människor med funktionsnedsättning ska få bra bostäder. Medborgare som till följd av fysiska, psykiska eller andra skäl möter betydande svårigheter i sin livsföring ska erbjudas bostäder med särskild service. Ett beslut om insatsen bostad med särskild service ska verkställas inom skälig tid, utifrån rådande situation och behov. Det innebär att en person som beviljas insatsen i princip ska kunna flytta in i sin bostad omgående. Vård- och omsorgsnämnden behöver därför säkerställa att det finns särskilda boendeformer för service och omvårdnad i den utsträckning det finns behov av det.

Nuläge och historik

Sedan 2004 har statistik avseende insatser enligt LSS varit en del av Sveriges officiella statistik. Syftet med statistiken är att belysa omfattningen av insatser som ges till personer med funktionshinder enligt lagen om stöd och service till vissa funktionshindrade (LSS).

Statistiken används av statliga och kommunala myndigheter för planering, utvärdering och uppföljning av verksamheten. Statistiken används även som underlag i det nationella systemet för utjämning av LSS-kostnader mellan kommuner.

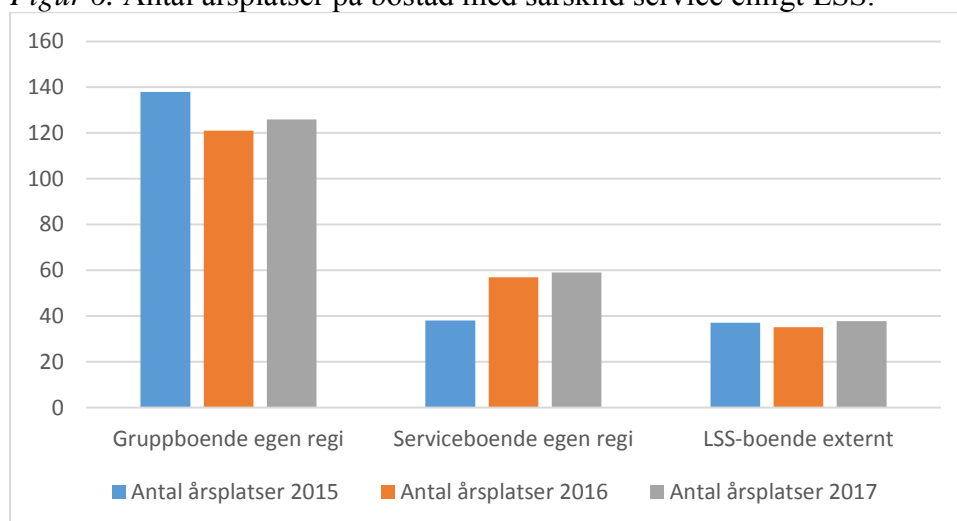
Statistiken baseras på uppgifter som alla landets kommuner rapporterar in till Socialstyrelsen årligen. Registret innehåller uppgifter om personer som haft verkställda beslut om en eller flera LSS-insatser samt information om nio av insatserna. Dessa uppgifter kan sedan delas upp på olika bakgrundsfaktorer som till exempel kön, ålder och kommun.

Andel medborgare som bor i bostad med särskild service

De uppgifter som kommunen rapporterat in till Socialstyrelsen för 2017 visar att andelen invånare i Botkyrka kommun som har beslut om bostad med särskild service enligt LSS är 0,29 procent av befolkningen 0 till 64 år. Andelen har varit densamma de senaste tre åren. Det rör sig alltså om en liten och relativt konstant andel av befolkningen som har behov av boende enligt LSS. Andelen omfattar dock inte personer som är beviljade boende enligt socialtjänstlagen, vilket var cirka 20 personer under 2017.

Årsplatser på bostad med särskild service

Figur 6. Antal årsplatser på bostad med särskild service enligt LSS.



Källa: uppgifterna är hämtade från årsredovisningar och underlag från Myndighet.

I vård- och omsorgsnämndens årsredovisning redovisas varje år antalet årsplatser (hur många lägenheter som varit helt belagda) under innevarande år. Under perioden 2015 till 2017 minskade antalet årsplatser inom gruppboende, från 138 till 126 platser. Antalet årsplatser inom serviceboende har dock ökat med 21 årsplatser, från 38 till 59 lägenheter mellan åren 2015 och 2017. Antalet externa årsplatser inom LSS har legat konstant under perioden medan antalet externa årsplatser på boenden enligt SoL ökat något.

Boenden

Botkyrka kommun har 21 gruppboenden som drivs i egen regi med sammanlagt 120 lägenheter. Varje gruppboende har cirka 5-6 lägenheter vardera. I slutet av 2017 avvecklades ett gruppboende på grund av att lägenheterna inte var fullvärdiga. Kommunen har även fyra serviceboenden för personer med funktionsnedsättning, med sammanlagt 60 lägenheter till

förfogande. Till serviceboendena finns närliggande servicelokaler som fungerar som träfflokaler och personalutrymmen.

Beslut om nya boenden

Tabell 6: Antal planerade nybyggnation av lägenheter.

Kommande gruppboenden	2018	2019	2020	2021	2022	2023	2024	2025	2026
Beslutade (antal lägenheter)	6	12	12	12	12	12	12	12	12
Planerade (antal lägenheter)		18	36	48	48	48	48	48	48
Totalt antal lägenheter	6	30	48	60	60	60	60	60	60

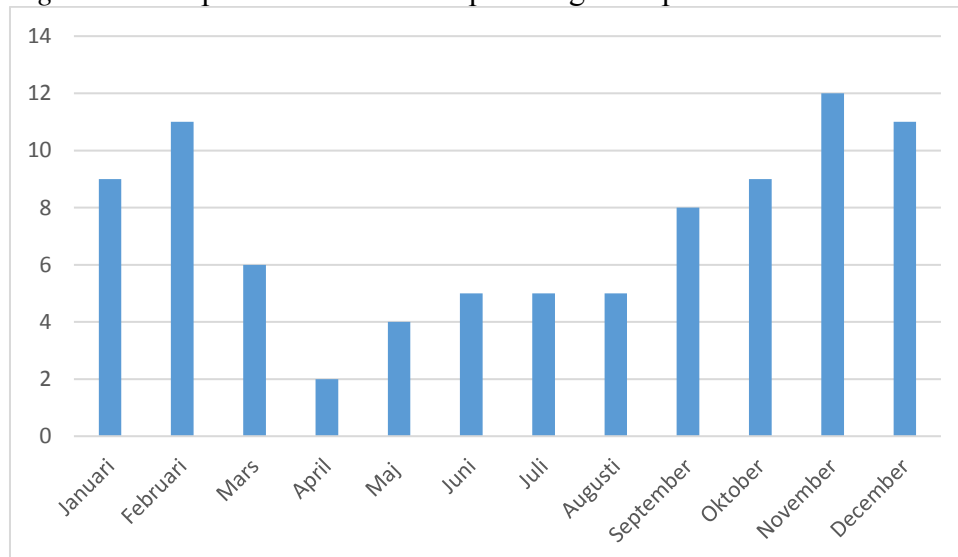
Källa: Uppgifter från fastighetsstrateg.

Botkyrka kommun har fattat beslut om att bygga ytterligare gruppboenden under planperioden. Ett gruppboende planeras vara klart för inflyttning i slutet av 2018. Tidsplanen för det andra beslutade boendet är 2019. Ytterligare åtta gruppboenden för personer med funktionsnedsättning är planerade under planperioden. Det råder dock stor osäkerhet i leverans av såväl beslutade som planerade boenden.

Antal personer i kö för bostad med särskild service under 2017

Under 2017 stod i genomsnitt sju personer i kö för att få bostad med särskild service i Botkyrka kommun. En del medborgare tackar nej till erbjudanden om bostad för att de vill bo på ett specifikt boende, eller på grund av att de vill flytta in längre fram i tiden. Det innebär att det kan vara samma person som står i kö flera månader. Det går i dagsläget inte att få fram hur många personer som stått i kö enbart för att kommunen inte kunnat erbjuda en lägenhet.

Figur 7. Antal personer som väntar på en lägenhet på bostad med särskild service.



Källa: Uppgifterna grundar sig på underlag från Myndighet

Befolkningsprognos

Framtida prognos utifrån åldersgrupper.

Kommunens befolkning fortsätter att öka. I genomsnitt ökar antalet personer upp till 64 år med 1200 personer årligen. I takt med att antalet kommuninvånare ökar så ökar även antalet personer med funktionsnedsättning. En del av dessa personer kommer behöva stöd från någon eller några av vård- och omsorgsnämndens verksamheter. För att även fortsättningsvis kunna möta medborgarna behov med verksamheter av god kvalitet förutsätts vård- och omsorgsnämnden ha en fortsatt god planering av verksamheterna.

Tabell 7: Befolkningsprognos avseende 0 till 64 år.

Befolkning										
Ålder	2017	2018	2019	2020	2021	2022	2023	2024	2025	2026
0-15	19854	20274	20509	20773	21065	21323	21619	21860	22106	22328
16-21	8023	8166	8319	8483	8579	8762	8880	9066	9246	9421
22-64	52457	53523	54265	55019	55714	56499	57280	58065	58903	59791
Totalt	80334	81963	83093	84275	85358	86584	87779	88991	90255	91540

Källa: Hämtad från befolkningsprognosen 2017-2026

Framtida behov av boende

Utifrån befolkningsprognosen och sett till andelen som idag är i behov av bostad med särskild service framgår att behovet ökar under perioden 2018-2026. Behovet av gruppboende ökar i genomsnitt med tre till fyra lägenheter årligen och behovet av serviceboende ökar med cirka en plats årligen.

Tabell 8: Framtida behov av bostad med särskild service utifrån befolkningsökning.

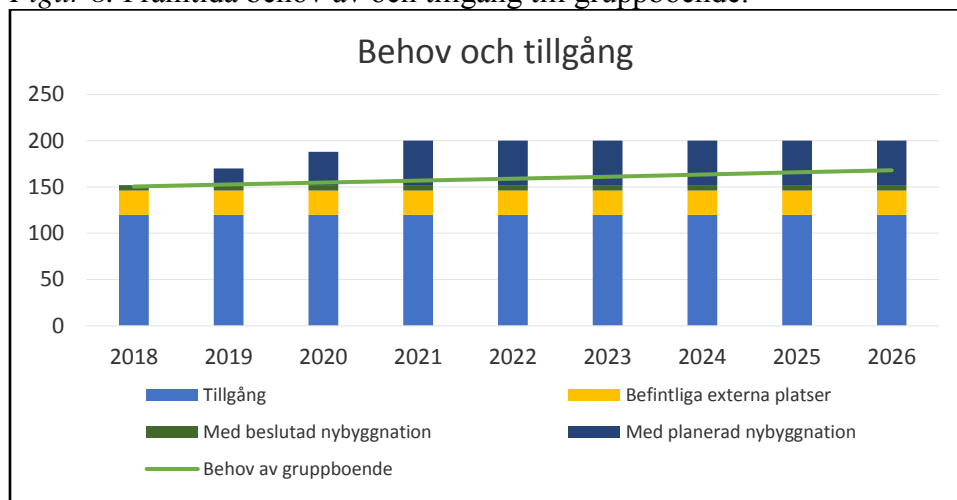
Framtida behov av Bostad med särskild service									
År	2018	2019	2020	2021	2022	2023	2024	2025	2026
Befolkning 0-64 år	81963	83093	84275	85358	86584	87779	88991	90255	91540
Totalt antal behov av lägenheter	221	224	228	230	234	237	240	244	247
Varav gruppboende	150	153	155	157	159	161	163	166	168
Varav serviceboende	71	72	73	74	75	76	77	78	79

Källa: Fördelningen av behov är baserat på antal årslägenheter och det vi rapporterat in i LSS-statistik.

Behovet av de olika boendeformerna har över tid varit stabil med en hög andel av personer boende på gruppboende i förhållande till serviceboende. I Botkyrka är fördelningen i av bostad med särskild service, 68 procent gruppboende och 32 procent serviceboende. Fördelningen skiljer sig från många andra kommuner där behovet av serviceboende är högre än behovet av gruppboende.

Gruppboende

Figur 8. Framtida behov av och tillgång till gruppboende.



Källa: Behov i enlighet med LSS-statistik och tillgång till lägenheter.

Figuren ovan visar förväntat behov av och tillgång till gruppboende under perioden 2018-2026. Ett nytt boende är beslutat och planeras stå klart under hösten 2018, ytterligare ett beslutat och planeras till 2019. Utöver beslutade nybyggnationer planeras sex nya gruppboenden med sex lägenheter vardera årligen under perioden 2019-2020, och ytterligare två boenden planeras till 2021. Sammanlagt blir det en ökning med 60 lägenheter fram till och med år 2021.

För att vård- och omsorgsnämnden ska kunna erbjuda medborgare med funktionsnedsättning en plats på gruppboende med rätt kompetens utifrån den enskildes behov och i skälig tid, köper vård- och omsorgsnämnden även 26 lägenheter externt. Förvaltningen arbetar kontinuerligt med att erbjuda de personer som bor i boenden utanför kommunen, möjligheten att flytta till ett boende i Botkyrka kommun. Bedömningen är dock att endast enstaka personer kommer kunna flytta tillbaka till Botkyrka. Detta då många av de externa boendena är riktade till specifika behov som inte kan tillgodoses i egen regi. Utifrån medborgarens fokus finns det därför behov av att i vissa fall fortsätta köpa lägenheter externt.

Utöver detta finns det uppskattningsvis uppemot ett femtontal personer som idag bor i kommunens gruppboende som med fördel troligtvis skulle kunna bo på serviceboende. Detta då deras behov av stöd inte bedöms vara av den omfattningen att gruppboende är lämpligaste boendeformen. Det är viktigt att boendeformen är anpassad efter medborgarens behov och därmed bidrar till möjligheten att leva ett självständigt liv. Det är även mer resurseffektivt att inte ge ett mer omfattande stöd än det medborgarna behöver.

Tabell 9. Behov i relation till tillgång av lägenheter i egen regi och externa lägenheter.

Behov av och tillgång till lägenheter	2018	2019	2020	2021	2022	2023	2024	2025	2026
Behov av lägenheter	150	153	155	157	159	161	163	166	168
Tillgång i egen regi ²	126	150	168	180	180	180	180	180	180
Inkl. externa lägenheter	2	17	33	43	41	39	37	34	32
Exkl. externa lägenheter	-24	-9	7	17	15	13	11	8	6

Källa: Uppgifter från fastighetsstrateg.

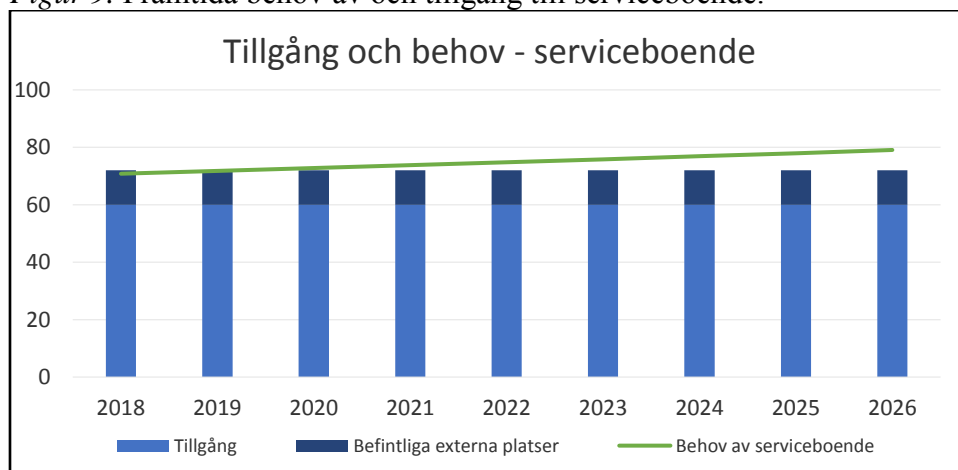
² I tillgång är beslutade och planerade lägenheter inkluderade

Av tabell 9 ovan framgår tillgången till lägenheter (med beslutade och planerade lägenheter inkluderade) i relation till prognosticerat behov. De gröna siffrorna visar när tillgång till lägenheter motsvarar eller överträffar förväntat behov och där siffrorna är röda motsvarar inte tillgången det troliga behovet. Med de externa lägenheterna inkluderade kan vi se att tillgången på lägenheter motsvarar behovet under hela planperioden och att vi redan 2019 har överskott av antalet lägenheter motsvarande knappt tre gruppboenden. Dock ingår inte i beräkningen att några av de personer som bor i externa boenden flyttar hem till Botkyrka. Om samtliga externa lägenheter skulle avvecklas ser vi ett överskott av lägenheter i egen regi från 2020 till 2026.

Det finns dock stora osäkerheter kring tidsplanen för leverans både för de beslutade boendena och de planerade. Om inte de planerade och beslutade boendena följer tidsplanen kan det innebära att det istället finns ett underskott av lägenheter redan 2018 och kommunen kan då istället behöva ytterligare lägenheter externt. Detta innebär att alla medborgare inte kan erbjudas boende i Botkyrka och dessutom medför det ekonomiska konsekvenser.

Serviceboende

Figur 9. Framtida behov av och tillgång till serviceboende.



Källa: Behov i enlighet med LSS-statistik och tillgång till lägenheter.

Kommunen har totalt 60 lägenheter till förfogande inom serviceboende. Två av lägenheterna bedöms i behov av upprustning för att kunna möta ställda krav på serviceboende. Utöver kommunens egna lägenheter köper vård- och omsorgsförvaltningen lägenheter externt för att kunna erbjuda plats utifrån den enskildes behov av stöd och omsorg. Inga nybyggnationer finns med i planering för planperioden.

Tabell 10: Behov i relation till tillgång av lägenheter i egen regi och externa lägenheter.

Behov av och tillgång till lägenheter	2018	2019	2020	2021	2022	2023	2024	2025	2026
Behov av lägenheter	71	72	73	74	75	76	77	78	79
Tillgång i egen regi ³	60	60	60	60	60	60	60	60	60
Behov med befintliga externa lägenheter	1	0	-1	-2	-3	-4	-5	-6	-7
Behov utan externa lägenheter	-11	-12	-13	-14	-15	-16	-17	-18	-19

Källa: Uppgifter från fastighetsstrateg.

³ I tillgång är beslutade och planerade lägenheter inkluderade

Sett till det beräknade behovet av serviceboende under planperioden bedöms det redan 2018 finnas ett underskott av lägenheter på serviceboende i egen regi. Underskottet beräknas kvarstå under hela planperioden och kommunen kommer behöva köpa ytterligare lägenheter externt för att möta förväntat behov om inga nya boenden planeras i egen regi. Det finns inte heller utrymme för att kunna erbjuda de personer som idag bor på serviceboende utanför kommunen möjligheten att flytta tillbaka till Botkyrka.

Slutsats

Inom omsorgen om personer med funktionsnedsättning planeras idag nybyggnationer av gruppboenden i högre utsträckning än förväntat behov. Samtidigt bedöms behovet av serviceboende inte kunna tillgodoses och kommunen kommer behöva fortsätta att köpa lägenheter externt. Det bedöms dock finnas stora osäkerheter i tidsplanen kring samtliga nybyggnationer vilket kan påverka tillgången av lägenheter och möjligheten att kunna erbjuda en bostad till kommunens medborgare.

Samtidigt finns det personer som idag bor i kommunens gruppboende som med fördel troligtvis skulle kunna bo på serviceboende. Målet är att personer med funktionsnedsättning ska ha möjlighet att leva som andra. Att leva som andra innebär bland annat att ha möjlighet att bo som andra och att ha ett eget hem med allt vad det innebär av trygghet, integritet och trivsel. En bostad som skapar förutsättning för goda levnadsvillkor med möjlighet till självbestämmande i så hög utsträckning som möjligt utifrån funktionsnedsättningen. Den enskildes möjligheter till ett självständigt liv påverkas i högsta grad av att hen bor i rätt boendeform och innebär även att kommunen kan använda sina resurser på ett mer effektivt sätt.

**4****Beslut om att utse dataskyddsbud samt entledigande av befintligt personuppgiftsbud (von/2018:72)****Förslag till beslut**

1. Vård- och omsorgsnämnden utser verksamhetsutvecklare Beatrice Helmersson till dataskyddsbud för vård- och omsorgsnämnden från och med den 25 maj år 2018.
2. Vård- och omsorgsnämnden entledigar nämndsekreterare Kerstin Frimodig samt utredare Emma Åberg som personuppgiftsbud för vård- och omsorgsnämnden från och med den 25 maj år 2018.
3. Vård- och omsorgsnämnden ger förvaltningschef Pia Bornevi rätt att underteckna anmälan till Datainspektionen om nytt dataskyddsbud samt entledigande av befintliga personuppgiftsbud.

Sammanfattning

Enligt dataskyddsförordningen som gäller som lag i alla EU:s medlemsländer från och med 25 maj 2018 måste vård- och omsorgsnämnden utse ett dataskyddsbud. Vård- och omsorgsförvaltningen föreslår att verksamhetsutvecklare Beatrice Helmersson utses till dataskyddsbud för vård- och omsorgsnämnden från och med den 25 maj år 2018 samt att befintliga personuppgiftsbud entledigas från och med samma datum.



Referens

Beatrice Helmersson, verksamhetsutvecklare

Mottagare

Vård- och omsorgsnämnden

Beslut om att utse dataskyddsbud samt entledigande av befintligt personuppgiftsbud

Förslag till beslut

1. Vård- och omsorgsnämnden utser verksamhetsutvecklare Beatrice Helmersson till dataskyddsbud för vård- och omsorgsnämnden från och med den 25 maj år 2018.
2. Vård- och omsorgsnämnden entledigar nämndsekreterare Kerstin Frimodig samt utredare Emma Åberg som personuppgiftsbud för vård- och omsorgsnämnden från och med den 25 maj år 2018.
3. Vård- och omsorgsnämnden ger förvaltningschef Pia Bornevi rätt att under-teckna anmälan till Datainspektionen om nytt dataskyddsbud samt entledigande av befintliga personuppgiftsbud.

Sammanfattning

Enligt dataskyddsförordningen som gäller som lag i alla EU:s medlemsländer från och med 25 maj 2018 måste vård- och omsorgsnämnden utse ett dataskyddsbud. Vård- och omsorgsförvaltningen föreslår att verksamhetsutvecklare Beatrice Helmersson utses till dataskyddsbud för vård- och omsorgsnämnden från och med den 25 maj år 2018 samt att befintliga personuppgiftsbud entledigas från och med samma datum.

Ärendet

Dataskyddsförordningen (GDPR) gäller som lag i alla EU:s medlemsländer från och med den 25 maj år 2018. Förordningen kommer att innebära en hel del förändringar för de som behandlar personuppgifter och stärkta rättigheter för den enskilde när det gäller personlig integritet. Kommunens nämnder måste senast den 25 maj år 2018 utse ett dataskyddsbud.

Dataskyddsbudets uppgifter

2018-03-19

Den övergripande och viktigaste uppgiften för ett dataskyddsbud är att övervaka att nämnden och förvaltningen följer dataskyddsförordningen. Det innebär bland annat att samla in information om hur nämnden och förvaltningen behandlar personuppgifter, kontrollera att dessa följer bestämmelser och interna styrdokument och att informera och ge råd inom nämnden och förvaltningen. Dataskyddsbudet ska också ge råd om konsekvensbedömningar, vara kontaktperson för Datainspektionen, vara kontaktperson för de registrerade och personalen inom nämnden och förvaltningen samt samarbeta med Datainspektionen, till exempel vid inspektioner.

Dataskyddsbudet har inget eget ansvar för att nämnden och förvaltningen följer dataskyddsförordningen. Det ansvaret ligger alltid hos den personuppgiftsansvarige (nämnden).

Dataskyddsbudet ska alltid vara inblandat om nämnden eller förvaltningen gör, eller överväger att göra, en konsekvensbedömning för behandling av personuppgifter.

Vem kan vara dataskyddsbud?

Dataskyddsbudet ska bland annat ha kunskaper om dataskyddsförordningen, känna organisationens kärnverksamhet, hur organisationen behandlar personuppgifter och veta hur organisationens informationsteknik och IT-säkerhet fungerar samt ha förmåga att sprida information och etablera en dataskyddskultur inom organisationen. Därför är också dataskyddsbudets personliga egenskaper viktiga. Ju mer komplex personuppgiftsbehandlingen är och ju större mängd känsliga uppgifter som behandlas, desto mer sakkunskap behöver dataskyddsbudet.

Dataskyddsbudet ska kunna arbeta självständigt och oberoende, utan att bli påverkad av andra inom organisationen. Det är därför viktigt att dataskyddsbudet inte har andra arbetsuppgifter som kan krocka med rollen som dataskyddsbud. Dataskyddsbudet ska ha resurser för att kunna utföra sina uppgifter inom organisationen. Till exempel måste dataskyddsbudet ha tillräckligt med tid för uppgifterna, och få tillgång till den information som behövs. Dataskyddsbudet har också rätt till vidareutbildning.

Vård- och omsorgsnämnden föreslås att utse verksamhetsutvecklare Beatrice Helmersson till dataskyddsbud för vård- och omsorgsnämnden från och med den 25 maj år 2018 samt att befintliga personuppgiftsbud entledigas från och med samma datum.

2018-03-19

Bilaga

Dataskyddsbud – rollbeskrivning och åtgärdsförslag

Pia Bornevi

Förvaltningschef vård- och omsorgsförvaltningen

Expedieras till

Beatrice Helmersson, kvalitet och utredning



2018-02-28

Referens
Beatrice Helmersson

Jennifer Gavin

Mottagare
Christina Almqvist, kvalitetschef vård- och omsorgsförvaltningen

Sara Hellblom Gustafsson, chef stöd- och utvecklingsenheten socialförvaltningen

Ärendet

Den 25 maj 2018 ersätts nuvarande personuppgiftslagen (1998:204) av EU:s dataskyddsförordning (679/2016). Av dataskyddsförordningen framgår det att det är den personuppgiftsansvarige nämnden som ska säkerställa och kunna visa att behandlingen av personuppgifter utförs i enlighet med förordningens bestämmelser. Den personuppgiftsansvariga nämnden ska utse ett dataskyddsombud som ansvarar för att kontrollera och bevaka att behandlingen av personuppgifter inom förvaltningen lever upp till dataskyddsförordningen och relaterad lagstiftnings krav.¹ Uppdraget som dataskyddsombud är personligt. Dock kan dataskyddsombudet aldrig bli personligt ansvarig i händelse av bristande efterlevnad av dataskyddsförordningen. Den personuppgiftsansvarige ska senast den 25 maj ha utsett ett dataskyddsombud. Ombudet ska sedan anmälas till Datainspektionen.

Enligt SKL rekommenderas alla kommuner att göra en strategisk bedömning av hur arbetet med dataskyddsfrågor ska genomföras i organisationen. Vidare anser SKL att man bör ställa sig frågan om det finns behov av rekrytering för uppdraget som dataskyddsombud och om beskrivningen av uppdraget är i överrensstämmelse med de nya kraven i förordningen. Nedan följer en bedömning av hur arbetet med dataskyddsfrågor bör genomföras inom vård- och omsorgsnämnden och socialnämndens ansvarsområde.

¹ Art 37, punkt 1

2018-02-28

Rollen som dataskyddsbud

Rollen som dataskyddsbud är inte samma som personuppgiftsbudet i nuvarande PuL. Det finns flera skillnader och SKL:s bedömning är att ansvaret skärps i och med förordningens införande. En av de största förändringarna genom de nya bestämmelserna är att ombudets kontrollerande och rådgivande funktion för organisationen renodlas. Det innebär att organisationen självständigt måste bedriva ett aktivt dataskyddsarbete som inte leds av dataskyddsbudet. Organisationens arbete ska följas upp av ombudet, men SKL rekommenderar att varje organisation parallellt med dataskyddsbudet även utser någon i ledningsposition som har ett övergripande ansvar för genomförandet av dataskyddsarbetet.²

Den personuppgiftsansvariga nämnden ansvarar för att ombudet får det stöd, befogenheter och tillräckliga resurser som krävs för att kunna utföra sitt uppdrag på ett effektivt och oberoende sätt.³ Enligt SKL:s rekommendationer består de resurser som organisationen ska tillhandahålla för att ombudet ska kunna genomföra uppdraget av: tid att utföra uppdraget, budget, tillgång till stöd från andra kompetenser, utbildning, tillgång till ett team. Ombudet ska också ges möjlighet att delta i alla frågor som rör dataskydd och rapportera direkt till högsta förvaltningsnivå.⁴

I dataskyddsbudets arbetsuppgifter ingår det att kontrollera och bevaka att personuppgifter behandlas på ett korrekt och lagligt sätt hos nämnden samt att informera och ge råd till nämnden om vilka skyldigheter som gäller enligt dataskyddsförordningen och angränsande regler. Dataskyddsbudet ska fungera som en kontaktperson för tillsynsmyndigheten och för registrerade personer.

Personen som utses till dataskyddsbud ska utses baserat på yrkesmässiga kvalifikationer, sakkunskap om lagstiftning och förmåga att utföra de uppgifter

² Dataskyddsbud i kommuner, landsting och regioner – en vägledning från SKL.

³ Artikel 38, punkt 2.

⁴ Artikel 38, punkt 1.

2018-02-28

som anges ovan. Ombudet ska kunna agera självständigt och oberoende i organisationen.

Arbetsuppgifter för dataskyddsombudet

Enligt SKL:s annonsmall för dataskyddsombud igår följande arbetsuppgifter i uppdraget:

- att vara ett kunskapsstöd gällande dataskyddsförordningen och annan tillämplig dataskyddslagstiftning
- att övervaka den interna efterlevnaden av dataskyddsförordningen och annan tillämplig dataskyddslagstiftning
- att rapportera till organisationens ledning om dataskyddsfrågor och organisationens brister och utvecklingsbehov
- att tillsammans med sakkunniga inom förvaltningen kravställa och arbeta för att införa säkerhetsskyddsåtgärder enligt lagstiftningen inom dataskydd
- att identifiera kompetensutvecklingsbehov, planera och genomföra utbildningar avseende dataskyddsförordningen och angränsande lagstiftning
- att övervaka den interna efterlevnaden av organisationens strategi för dataskydd
- att bistå i utredningar av misstänkta dataintrång
- att ge råd vid genomförande av konsekvensbedömningar av dataskydd och övervaka genomförandet av den
- omvärldsbevakning och nätverkande samt kunskapsinhämtning rörande personuppgiftslagen, dataskyddsförordningen och patientdatalagen
- fungera som kontaktpunkt för tillsynsmyndigheten Datainspektionen och vid behov genomföra förhandssamråd.

Behovsanalys – Vad behöver göras?

Samarbete mellan vård- och omsorgsförvaltningen och socialförvaltningen

Vård- och omsorgsförvaltningen och Socialförvaltningen ingår båda i huvudprocessen ”Att möta Botkyrkabonas behov av stöd för att leva ett självständigt liv”. Verksamheterna inom de båda förvaltningarna lyder även till stor del under samma lagstiftning och kommer till i liknande utsträckning behöva anpassa sitt arbetssätt utifrån dataskyddsförordningens krav. Förvaltningarna har under

2018-02-28

kommunens gemensamma projekt haft ett nära samarbete i frågorna kring nya dataskyddsförordningens införande. Ett fortsatt tätt samarbete mellan de båda förvaltningarna föreslås därför även fortsättningsvis.

Utse dataskyddsbud

Inför införandet av dataskyddsförordningen är nämnden skyldig att utse ett dataskyddsbud. Detta ska ske och rapporteras till Datainspektionen senast den 25 maj 2018.

Utbilda samtlig personal inom förvaltningen

Den som utses som dataskyddsbud ska genomgå utbildning i området. En heldagskonferens som SKL håller är inbokad den 13 mars.

Övrig personal inom förvaltningen ska informeras om dataskyddsförordningens ikraftträdande, vem som utses som dataskyddsbud samt hur det fortsatta arbetet ska fortskrida. Inom socialförvaltningen har information om dataskyddsförordningen spridits genom dragning på ledningsgrupp och chefsfrukost. Samtliga arbetsgrupper har även tilldelats ett material med grundläggande information om dataskyddsförordningen i syfte att presentera detta på samtliga APT. Även inom vård- och omsorgsförvaltningen har ledningsgrupp och central förvaltning fått information om dataskyddsförordningen. Presentationer har även gjorts under förvaltningsintroduktioner och materialet har tillgängliggjorts för enhetschefer i syfte presentera materialet för de egna arbetsgrupperna vid APT. Dataskyddsbudet måste säkerställa att samtlig personal fått kännedom om dataskyddsförordningen.

Inventera förvaltningens behandling av personuppgifter

Dataskyddsbudet ska leda arbetet i att genomlysna förvaltningens behandling av personuppgifter. Detta arbete har påbörjats men behöver följas upp. Vidare bör resultatet analyseras och åtgärder tas fram. Dessa bör sammanställas i en rapport som delges nämnden.

2018-02-28

Upprätta styrdokument för efterlevnaden av dataskyddsförordningen

Dataskyddsbudet måste säkerställa att förvaltningen har styrdokument som reglerar skyldigheterna enligt dataskyddsförordningen. Styrdokument bör beslutas av nämnd. Vidare bör dataskyddsbudet vara ett stöd till verksamheten i att upprätta interna rutiner för effektiva arbetssätt som tillgodoser dataskyddsförordningens krav.

Övervaka efterlevnaden

Dataskyddsbudet ska löpande kontrollera förvaltningens efterlevnad av dataskyddsförordningen och löpande rapportera om brister och utvecklingsbehov till förvaltningens ledningsgrupp och nämnd.

Behovsanalys – Hur ska det göras?

Dataskyddsbudets ansvar

Den som utses som dataskyddsbud är ansvarig för att leda ovanstående arbete samt löpande hålla förvaltningsledning och nämnden underrättande.

Arbetsgrupp

Dataskyddsbudet bör få möjlighet att tillsätta en arbetsgrupp för stöd under genomförandet av arbetet. Denna arbetsgrupp bör bestå av kompetens inom IT och IT-säkerhet, informationshantering samt verksamhetskännedom. Arbetsgruppens primära uppdrag bör vara att kravställa behov samt att införa åtgärder för förvaltningens efterlevnad av en rättssäker hantering av personuppgifter.

Omfattning av uppdraget

Både internt anställda och externa personer kan utses till dataskyddsbud. Om en internt anställd utses till dataskyddsbud bör omfattningen av uppdraget till en början uppgå till minst 25 procent av ombudets ursprungliga tjänst. Detta då rollen är så pass olik personuppgiftsombudsrollen behöver resurser tillgängliggöras för det nya dataskyddsbudet. Till en början kan tidsåtgången eventuellt uppgå till en ännu högre grad. Däremot bedöms omfattningen minska succesivt i och med att förvaltningarna anpassar sig efter de nya kraven som ställs i dataskyddsförordningen.



5

Anmälningsärenden(von/2017:225), von/2018:2

Förslag till beslut

Vård- och omsorgsnämnden noterar till protokollet att det tagit del av ärendena.

Sammanfattning

Kommunfullmäktige

§ 34 KF 2018-02-22 Justering av investeringsbudget

Kommunstyrelsen

§ 70 KS 2018-03-05 Riktlinjer för politisk information och besök i kommunens verksamheter, KS/2018:31

Vård- och omsorgsförvaltningen

Omvärldsanalys 2019-2022, von/2017:225



2018-03-21

Dnr von/2018:2

Referens

Kerstin Frimodig

Mottagare

Vård- och omsorgsnämnd

Anmälningsärenden 2018

Förslag till beslut

Vård- och omsorgsnämnden noterar till protokollet att det tagit del av ärendena.

Sammanfattning

Kommunfullmäktige

§ 34 KF 2018-02-22 Justering av investeringsbudget

Kommunstyrelsen

§ 70 KS 2018-03-05 Riktlinjer för politisk information och besök i kommunens verksamheter, KS/2018:31

Vård- och omsorgsförvaltningen

Omvärldsanalys 2019-2022, von/2017:225



§ 34

Justering av investeringsbudget 2018 och plan 2019-2021 (KS/2017:91)

Beslut

Kommunfullmäktige ombudgeterar investering vård- och omsorgsboende med totalbelopp 148 miljoner kronor från startår 2020 till startår 2018.

Sammanfattning

Kommunstyrelsen har 2018-02-05 § 30 lämnat ett förslag till beslut.

I Mål och budget för 2018 med plan för 2019 – 2021 är ett vård- och omsorgsboende definierat i planen med startdatum 2020. Investeringen återfinns under tekniska nämnden och är planerad enligt följande:

Investeringsprojekt beslutade till och med 2017	Beslutad total kalkyl (tkr)	Ack. utfall dec. 2017	2018	2019	2020	2021	Ny totalbudget	Ev. TB
Vård- och omsorgsboende	-144 000				-5 000	-70 000	-148 000	-4 000

Tilläggsbudget beslutades i samband med budget och totalbudget uppgår nu till 148 miljoner kronor.

I samband med strukturplan Storvreten – antagande § 158, kommunfullmäktige 2017-09-28 beslutade kommunfullmäktige i punkt 4 att ge tekniska nämnden i uppdrag att bygga ett vård- och omsorgsboende vid Odlingsvägen i enlighet med strukturplanens förslag, samt att ge samhällsbyggnadsnämnden i uppdrag att ta fram en detaljplan.

Tekniska nämnden har erhållit uppdraget men behöver för att påbörja arbetet med ett vård- och omsorgsboende i Storvreten säkerställa finansieringen. Placeringen av vård- och omsorgsboendet i Storvreten kommer att kräva en förändring av detaljplanen. För att starta en förstudie och hinna ändra detaljplanen behöver medel finnas beslutade för ianspråktagande redan 2018 för ett färdigställande 2020-2021. Tekniska nämnden har tillsammans med

2018-02-22

Dnr KS/2017:91

vård- och omsorgsnämnden gjort en bedömning att 10 miljoner kronor behövs ianspråkta 2018 och resterande belopp under produktionstiden 2020 – 2021. Kommunledningsförvaltningen föreslår därför att investeringsbudgeten 2018 och planen för 2019 – 2021 förändras gällande vård- och omsorgsboendet enligt nedan:

Investeringsprojekt beslutade till och med 2017 inkl tillägsbudget	Beslutad totalkalkyl (tkr)	Ack. utfall dec. 2017	2018	2019	2020	2021	Ny totalbudget
Vård- och omsorgsboende	-148 000		-10 000		-70 000	-68 000	-148 000

Kommunledningsförvaltningen har gjort bedömningen att förändringen av investeringsbudgeten inte kommer att påverka Botkyrka kommuns ekonomi nämnvärt utifrån förändringen.

Motivering

I Botkyrka har vi nu den högsta byggtakten sen miljonprogrammet. Med mål om 4000 bostäder fram till 2020 vill vi att alla Botkyrkabor ska hitta en bostad som passar deras livssituation och samtidigt bryta bostadssegregationen. Vi behöver också särskilt boende för äldre och därför väljer vi att öka processfarten för vård- och äldreomsorgsboende, för att möta upp det behov som finns i kommunen idag. Vi vill ge alla våra äldre trygghet hela livet och det gör vi nu genom att handla snabbt.

Yrkande

Ebba Östlin (S) yrkar bifall till kommunstyrelsens förslag.

Propositionsordning

Kommunfullmäktiges ordförande ställer kommunstyrelsens förslag under proposition och finner att kommunfullmäktige beslutar i enlighet med kommunstyrelsens förslag.

Expedieras till:

Tekniska nämnden

Vård- och omsorgsnämnden

Controller Annette Odalen, kommunledningsförvaltningen

Controller Monica Blommark, kommunledningsförvaltningen

Controller Johan Dykhoff, kommunledningsförvaltningen

Ekonomichef Johan Westin, kommunledningsförvaltningen



§ 70

Riktlinjer för politisk information och besök i kommunens verksamheter (KS/2018:31)

Beslut

1. Kommunstyrelsen antar förslag till riktlinjer för politisk information och besök i kommunens verksamheter.
2. Kommunstyrelsen beslutar att riktlinjerna kompletteras med följande punkt under rubriken ”Allmänna riktlinjer för politisk information och besök i kommunens verksamheter”:
 1. I sina kontakter med politiska partier och deras företrädare ska ansvariga för kommunens verksamheter alltid beakta de politiska partiernas centrala roll i demokratin, medborgarnas och de anställdas rätt att delta i det demokratiska samtalet och den politiska processen samt de politiskt förtroendevaldas uppdrag att informera sig om kommunens verksamheter och Botkyrkabornas levnadsförhållanden.

Sammanfattning

Politiska partiers möjlighet att besöka och informera i kommunens verksamheter är en fråga som diskuteras löpande och inte minst i samband med allmänna val och folkomröstningar. Det kan t ex röra sig om studiebesök, informationsspridning eller deltagande i debatter eller överläggningar som kommunen eller de politiska partierna tar initiativ till.

Besöken kan bidra positivt till att ge de förtroendevalda en bild av hur verksamheten fungerar och partierna en möjlighet att informera om sin politik. Men innan ett besök får genomföras behöver kommunen säkerställa ett antal principiella och praktiska frågor. Beslut om att godkänna eller avslå ett besök behöver t ex ske på objektiva och likställda grunder och med utgångspunkt i den aktuella verksamheten. Besöken får inte heller störa den ordinarie verksamheten, innebära risk för ordningsproblem eller kränka integriteten för den enskilde.

2018-03-05

Dnr KS/2018:31

För att underlätta för verksamheten att ta ställning till om huruvida ett besök ska genomföras eller inte har förvaltningen utarbetat dessa förslag till riktlinjer. Riktlinjerna gäller politiska partier och ungdomsförbund som är registrerade i Sverige och syftar till att tydliggöra kommunens generella förhållningssätt när dessa önskar besöka kommunens verksamheter. Riktlinjerna innehåller även specifika anvisningar vad gäller kommunens skolor och förskolor, som har ett särskilt demokratiskt uppdrag och omfattas av specifika regler enligt skollagen.

Efter demokratiberedningens sammanträde 2018-02-15 har styrdokumentet kompletterats med en ny punkt under rubriken ”Allmänna riktlinjer för politisk information och besök i kommunens verksamheter”, vilket föranleder den andra beslutssatsen.

Demokratiberedningen behandlade ärendet 2018-02-15, § 4.

Kommunledningsförvaltningen redogör för ärendet i tjänsteskrivelse 2018-01-24.

Yrkande

Mats Einarsson (V) yrkar bifall till ordförandeförslaget.

Expedieras till:
Samtliga nämnder
Botkyrka kommuns styrdokument

STYRDOKUMENT I BOTKYRKA KOMMUN

Riktlinjer för politisk information och besök i kommunens verksamheter

Strategi
Program
Plan
Policy
Riktlinjer
Regler



Diarienummer: KS/2018:31

Dokumentet är beslutat av: Kommunstyrelsen

Dokumentet beslutades den: 5 mars 2018

Dokumentet gäller för: samtliga nämnder

Dokumentet gäller till den: mars 2023

**BOTKYRKA
KOMMUN**



Dokumentet ersätter: -

Dokumentansvarig är: Kanslichef

För revidering av dokumentet ansvarar: Kommunstyrelsen

För uppföljning av dokumentet ansvarar: Kanslichef

Relaterade dokument: Policy för möteslokaler i Botkyrka kommun, Riktlinjer för möteslokaler i Botkyrka kommun

Riktlinjer för politisk information och besök i kommunens verksamheter

Inledning

Politiska partiers möjlighet att besöka och informera i kommunens verksamheter är en fråga som diskuteras löpande och inte minst i samband med allmänna val och folkomröstningar. Det kan t ex röra sig om studiebesök, informationsspridning eller deltagande i debatter eller överläggningar som kommunen eller de politiska partierna tar initiativ till.

Besöken kan bidra positivt till att ge de förtroendevalda en bild av hur verksamheten fungerar och partierna en möjlighet att informera om sin politik. Men innan ett besök får genomföras behöver kommunen säkerställa att ett antal principiella och praktiska frågor. Beslut om att godkänna eller avslå ett besök behöver t ex ske på objektiva och likställda grunder och med utgångspunkt i den aktuella verksamheten. Besöken får inte heller störa den ordinarie verksamheten, innebära risk för ordningsproblem eller kränka integriteten för den enskilde.

För att underlätta för verksamheten att ta ställning till om huruvida ett besök ska genomföras eller inte har Botkyrka kommun utarbetat dessa riktlinjer. Riktlinjerna gäller politiska partier och ungdomsförbund som är registrerade i Sverige och syftar till att tydliggöra kommunens generella förhållningssätt när dessa önskar besöka kommunens verksamheter. Riktlinjerna innehåller även specifika anvisningar vad gäller kommunens skolor och förskolor, som har ett särskilt demokratiskt uppdrag och omfattas av specifika regler enligt skollagen.

Riktlinjerna utgår ifrån gällande lagstiftning, däribland skollagen, vallagen, Skolverkets allmänna råd samt SKLs anvisningar inom området (Cirkulär 17:70 *Politisk information i skolan*, samt promemoria 2014-07-04 *Studiebesök av politiska partier inom vården och äldreomsorgen med mera*).

Riktlinjerna omfattar inte de besök som nämnder/ styrelser gör i sina respektive förvaltningar/verksamheter. Sådana besök regleras närmare av berörd nämnd/styrelse.

Allmänna riktlinjer för politisk information och besök i kommunens verksamheter

1. I sina kontakter med politiska partier och deras företrädare ska ansvariga för kommunens verksamheter alltid beakta de politiska partiernas centrala roll i demokratin, medborgarnas och de anställdas rätt att delta i det demokratiska samtalet och den politiska processen samt de politiskt förtroendevaldas uppdrag att informera sig om kommunens verksamheter och Botkyrkabornas levnadsförhållanden.
2. Politiska partier som önskar besöka eller dela ut information i kommunens verksamheter ska i god tid innan få godkänt av berörd förvaltning att genomföra aktiviteten (inom skolan är det rektor som beslutar i frågan, se punkt 7).
3. Besök och informationsspridning får inte störa den ordinarie verksamheten och ska göras med respekt och säkerställd integritet för den enskilde.
4. Beslut om att neka ett parti tillträde till kommunens verksamheter/lokaler ska bygga på saklighet och opartiskhet och inte ha något samband med partiets åsikter. Begränsningar av politiska partiers tillträde till kommunala verksamheter/lokaler får t ex göras om det är motiverat av ordningsskäl. Kommunen får även neka tillträde eller avbryta ett tillträde om man kan befara att det vid mötet kan förekomma eller förekommer brottsliga uttalanden så som hets mot folkgrupp.
5. Om Botkyrka kommun bjuder in partier till aktiviteter så som debatt, överläggning, bokbord m.m. kan man av utrymmesskäl eller andra sakliga skäl begränsa den krets som får inbjudan till ett mindre antal partier, t ex de som är representerade i Botkyrka kommunfullmäktige, Sveriges riksdag eller Europaparlamentet. Det är även tillåtet att bjuda in politiska partier utifrån ett annat urval än som anges ovan om urvalet sker på en annan objektiv grund. Alla partier måste inte heller ges tillträde till verksamheten/lokalen samtidigt.
6. Vid genomförande av allmänna val och folkomröstningar får partipolitisk aktivitet och informationsspridning inte förekomma i kommunens vallokaler och förtidsröstningslokaler samtidigt som det pågår röstmottagning i lokalen.
7. Vid uthyrning av kommunala möteslokaler ska även kommunens policy och riktlinjer för möteslokaler i Botkyrka kommun tillämpas.

Särskilda riktlinjer för politisk information och besök i kommunens skolor och förskolor (utgår ifrån Skollagen 1 kap 5 a §)

8. Rektor avgör om politiska partier ska få tillträde till skolan och hur det i så fall ska ske. Skolan är ingen allmän plats.
9. Om politiska partier bjuds in får antalet begränsas till samtliga partier som är representerade i antingen Sveriges riksdag, Europaparlamentet eller vald församling i kommunen, t ex kommunfullmäktige. Rektorn får även bjuda in politiska partier utifrån ett annat urval, om urvalet sker på en annan objektiv grund.
10. Om ett begränsat antal politiska partier har bjudits in till en skola behöver inte andra politiska partier ges en sådan möjlighet. Rektorn *får* dock besluta att eleverna som ett led i utbildningen ska ges möjlighet att på lämpligt sätt ta del av information också från andra politiska partier.
11. Politiska partier får inte uteslutas från att bidra till utbildningen med anledning av partiets profil eller inställning till en politisk fråga.
12. Om en företrädare för ett parti, som har bjudits in till en skola för att informera om partiets politik, gör brottsliga uttalanden har skolan skyldighet att avbryta företrädaren. Exempel på brott mot yttrandefriheten är hets mot folkgrupp.
13. Om en partiföreträdare yttrar budskap som är diskriminerande, kränkande eller på annat sätt strider mot skolans värdegrund ska skolan se till att dessa budskap inte får stå oemotsagda.

**DET HÄR ÄR
BOTKYRKA**

Omvärldsanalys 2019–2022

Vård- och omsorgsförvaltningen



Innehållsförteckning

1. Nöjda medborgare varje dag	3
2. Att möta Botkyrkabornas behov av stöd för att leva ett självständigt liv	3
2.1 Medborgarnas behov förändras	3
2.1.1 Flyktinginvandring	4
2.1.3 Dagverksamhet	4
2.2 Ökade önskemål och krav	4
2.3 Ökat behov av samverkan	4
2.4 Nya lagar och föreskrifter	5
2.4.1 Lagändringar som bedöms ha stor påverkan på vår verksamhet	5
2.4.2 Lagändringar som bedöms ha påverkan på vår verksamhet	6
2.5 Framtidens boende	8
2.6 Digitalisering och världsfärdsteknik	8
Behov av samordnat ansvar för kommunens välfärdsteknik	9
3. Kommunen som effektiv organisation.....	9
3.1 Ekonomiska förutsättningar och effektiviseringar	9
3.2 Befolkningsprognos och framtida behov av boende	10
3.2.1 Äldreomsorg.....	10
3.2.2 Omsorg om personer med funktionsnedsättning.....	10
3.3 Kompetensförsörjning.....	11
3.3.1 Konkurrenskraftig arbetsgivare.....	11
3.3.2 Rekrytering och kompetens.....	11
3.3.3 Språk.....	12
3.3.4 Sjukfrånvaro och pensionsavgångar.....	12
3.3.5 Arbetsmarknadspolitiska insatser och praktik.....	12
4. Sammanfattning och medskick	13

1. Nöjda medborgare varje dag

Vård- och omsorgsnämndens verksamhet stödjer de medborgare som har behov av omsorg till följd av ålder eller funktionsnedsättning. Målet är att ge varje individ de bästa förutsättningarna att leva ett fullgott liv. Botkyrkas medborgare ska uppleva att de har en självständig, meningsfull och trygg livssituation – varje dag, dygnet runt! Hjälps och stöd måste alltid ges utifrån individuella behov och förutsättningar och det måste vara tydligt för medborgaren vilket stöd som hen har rätt till. För att möta våra medborgares individuella behov är det viktigt att brukare och anhöriga ges möjlighet att vara aktiva medskapare av stödet och vara delaktiga i planering och genomförande.

Under de senaste åren har Botkyrkas medborgare varit mindre nöjda med vård och omsorg än medborgare i övriga länet. Utvecklingen kan till viss del förklaras med att Botkyrkas medborgare generellt upplever att de har sämre hälsa än medborgarna i övriga länet. Men det är inte hela sanningen. Vi måste arbeta för att säkerställa att medborgarna får tydlig information, bra bemötande och en snabb och effektiv handläggning. Det är även viktigt att vi ger medborgarna möjlighet till självbestämmande, att vi har en god samverkan med olika aktörer, både internt och externt, och att vi arbetar förebyggande för att främja god hälsa.

Nämndens befolkningsprognos visar att behovet av såväl äldreomsorg som omsorg om personer med funktionsnedsättning kommer fortsätta att öka, i takt med att våra medborgare blir fler och att de lever längre. Samtidigt sker även en långsam förändring av medborgarnas behov, genom att önskemål respektive krav blir både mer omfattande och mer individuella. Dessa förändringar ställer, och kommer fortsatt ställa, stora krav på vårt arbete med att bibehålla och utveckla kvaliteten utifrån medborgarens behov.

Vi står inför en rad utmaningar, men också möjligheter, i vår strävan efter att medborgaren ska uppleva livskvalitet och vara nöjd med våra insatser. Det handlar om välfärdsteknik som tillfredsställer både sociala och fysiska behov, bostäder som möjliggör ett mer självständigt liv, och sociala kontakter, medledare med rätt kompetens och förmåga, samt flexibla arbetssätt. För att vi ska kunna möta Botkyrkabornas behov av stöd för att leva ett självständigt liv är det viktigt att vi tar tillvara dessa möjligheter och planerar för hur vi ska hantera utmaningarna på bästa sätt.

2. Att möta Botkyrkabornas behov av stöd för att leva ett självständigt liv

2.1 Medborgarnas behov förändras

Antalet brukare med demenssjukdom, psykisk ohälsa, missbruksproblematik, utvecklingsstörning eller neuropsykiatrisk funktionsnedsättning ökar. Det gäller även antalet brukare med mer än en diagnos, så kallat multisjuka. En förutsättning för att vi ska kunna tillgodose dessa brukares behov är att vi ökar samarbetet med andra förvaltningar, mellan våra egna verksamheter och med externa aktörer. Vi kan redan nu konstatera att samarbetet med övriga förvaltningar behöver bli närmare, i takt med att brukare med insats från socialpsykiatri eller missbruksvården blir äldre och får behov av äldreomsorg. Ett steg i rätt riktning är vår medborgarprocess *Att möta Botkyrkabornas behov av stöd för att leva ett självständigt liv* där vi utifrån medborgarens behov samordnar stödet för såväl vård och omsorg som socialtjänst och daglig verksamhet.

2.1.1 Flyktinginvandring

För vård- och omsorgsförvaltningen kan det ökade flyktingmottagandet på sikt innebära att fler personer behöver stöd och omsorg från våra verksamheter. Vi ser redan idag ett behov av att ha kunskap om andra diagnoser och problematiker än vad som tidigare varit fallet, ett behov som antas öka framöver. Vi ser även ökad efterfrågan på vård och omsorg på fler språk än svenska och finska. Detta gäller framförallt i kommundelarna Alby, Fittja, Hallunda och Norsborg. Förvaltningen står inför en stor utmaning i att förändra vårt arbetssätt så att även dessa individer får sina behov tillgodosedda. Samtidigt inbjuder utmaningen till att använda våra befintliga och kommande språkresurser på ett bättre sätt.

Världens konflikter leder inte bara till att andelen flyktinginvandrare ökar, de medför också ökad polarisering mellan olika grupperingar i Botkyrka. För vård- och omsorgsnämnden har det fått konsekvenser för planeringen av nya boenden och tilldelningen av boendeplatser, en utveckling vi bedömer kommer fortgå.

2.1.3 Dagverksamhet

Behovet av dagverksamhet ökar i takt med att människor lever längre, samtidigt som helt andra förutsättningar krävs för att tillgodose en i högre utsträckning multisjuk och fysiskt nedsatt grupp. Detta gör att utformningen av våra dagverksamheter behöver ses över och stödet i högre utsträckning anpassas efter målgruppen.

2.2 Ökade önskemål och krav

För att säkerställa god kvalitet, såväl i egen som i extern verksamhet, krävs att vi arbetar aktivt med systematiskt kvalitetsarbete. I takt med att de externa kraven på uppföljning av verksamheten ökar, kommer sannolikt även ökade resurser krävas. Regeringens olika riktade stimulansmedel bidrar till att förbättra verksamheten inom de områden de är riktade till, men dess kortsiktighet gör det svårt att planera framåt.

De ökade kraven kommer även från brukarna själva och deras anhöriga. Det handlar om krav på att utföra insatserna på ett annat sätt och mer frekvent än tidigare. När kraven går emot vad som av vård- och omsorgsnämnden bedöms vara skälig levnadsnivå och delar av ansökan därför avslås, leder det till missnöje med tjänsten. Vi märker även av en förändrad inställning till myndighetsutövning och utförare inom kommunens ansvar, som drivs på av allt fler rättsliga tvister.

För att klara av omvärldens förväntningar på att kommunen ska kunna erbjuda vård och omsorg till personer med stora och omfattande behov och samtidigt använda våra resurser effektivt, måste vi definiera vad den kommunala hälso- och sjukvården ska omfatta och inom vilka verksamheter den ska erbjudas. En del i detta är att utveckla den personcentrerade vården med hälsofrämjande och funktionsbevarande arbetssätt.

2.3 Ökat behov av samverkan

Förutom ett fungerande samarbete inom kommunen, krävs ökad samverkan med landstinget, för att kunna säkerställa rätt vård och omsorg till våra kommuninvånare. Här är samordnade

individuella planer (SIP) ett bra stöd som behöver användas i större utsträckning. SIP bidrar till att tydliggöra för personen själv, för närstående och för personalen vem som ansvarar för vad. SIP ger också möjlighet för personen att bli mer aktiv i den egna vården och att medverka i planeringsarbetet.

I takt med att de ekonomiska resurserna blir mindre är det även viktigt att samarbetet med kommunens ideella organisationer ökar. Genom ett närmare samarbete kan förvaltningens resurser användas till det som ger störst värde för brukarna.

2.4 Nya lagar och föreskrifter

Nya lagar, förordningar och föreskrifter påverkar hur förvaltningen utför sitt arbete och därmed våra medborgare, det är därför viktigt att följa utvecklingen noga. I vilken omfattning ny lagstiftning kan komma att påverka varierar, vi har därför valt att dela in denna del i två olika stycken med utgångspunkt i hur pass mycket förändringarna kan komma att påverka förvaltningen och våra medborgare (stor påverkan, respektive påverkan).

2.4.1 Lagändringar som bedöms ha stor påverkan på vår verksamhet

Lagen om samverkan vid utskrivning från sjukhus

Den nya lagen, som ersätter lagen om betalningsansvar, innebär en förändrad planeringsprocess vid utskrivning och att den landstingsfinansierade öppna vården blir huvudansvarig för samordning av processen vid utskrivning. Kommunerna förblir betalningsansvariga men ansvaret träder in tre kalenderdagar efter att slutenvården har underrättat berörda enheter i kommunen om att medborgaren är utskrivningsklar, istället för som idag efter fem arbetsdagar. Med anledning av detta har kommunerna i Stockholms län och landstinget tagit fram en överenskommelse som innebär att de tidigare bestämmelserna om fristdagar ska behållas, det vill säga fem arbetsdagar. Överenskommelsen gäller till och med den 31 december 2019 med möjlighet till förlängning sex månader i taget. Vi bedömer att lagen på sikt kommer kräva förändrade arbetssätt kopplat till handläggning och omvårdnad för att leva upp till de förändrade bestämmelserna.

Översyn av insatser enligt LSS och assistansersättningen

För att få till stånd mer ändamålsenliga insatser inom LSS och skapa en långsiktigt hållbar ekonomisk utveckling pågår det sedan 2016 en nationell översyn av insatser enligt LSS och assistansersättningen. Översynen förväntas vara klar den 1 oktober 2018. Även det delade huvudmannskapet mellan stat och kommun är en svårighet som ska tas upp i översynen och som idag riskerar att vara kostnadsdrivande för kommunerna. Ett ytterligare behov att utreda LSS är att se över hur vissa insatser utförs, då det inte görs på ett likvärdigt vis i landet. Det kan i förlängningen innebära en större rättssäkerhet för våra medborgare.

Utredningen ”Läs mig!” En nationell kvalitetsplan för vård och omsorg för äldre personer

Den nationella kvalitetsplanen för äldreomsorgen syftar till att genom långsiktiga insatser inom strategiskt viktiga områden säkra utvecklingen av god kvalitet i den framtida äldreomsorgen.

Följande områden ingår i utredningen:

- Högre kvalitet och ökad effektivitet
- Bättre förebyggande och rehabiliterande insatser
- Tryggad personalförsörjning
- Flexibla former för beslut om äldreomsorg
- Användning av välfärdsteknologi

Utredningen har resulterat i ett antal förslag som kommer att påverka våra medborgare och förvaltningen om de införs. En lagrådsremiss som kommit ur utredningen innebär att kommunernas socialnämnder ska ges möjlighet att erbjuda hemtjänst till äldre utan en föregående behovsprövning. Kommunen föreslås kunna följa upp insatserna med utgångspunkt i kommunens riktlinjer, där villkoren för beviljande av insatserna ska framgå, insatsens kvalitet och värdegrunden för äldre. Förändringen föreslås införas i SoL och börja gälla den 1 juli 2018. Förvaltningen ser positivt på förändringen då den förväntas öka medborgarnas självbestämmande och delaktighet vid val av insatser. Vi ser också att förslaget ökar kommunens handlingsutrymme och möjligheter att effektivisera handläggningen.

Dataskyddsförordningen blir svensk lag

Den 25 maj i år träder dataskyddsförordningen i kraft. Lagen kommer att ersätta bland annat personuppgiftslagen (PUL), patientdatalagen (PDL) och lag om behandling av personuppgifter i socialtjänsten. Dataskyddsförordningen innehåller flera stora förändringar jämfört med nuvarande regelverk. Då förordningen ställer strikta krav på förvaltningens hantering av personuppgifter, står vi inför ett omfattande arbete med att inventera och kategorisera förvaltningens samtliga personuppgiftsbehandlingsförfaranden. De nya reglerna kommer att innebära ett starkt skydd för våra medborgare i och med att de får större kontroll över sina personuppgifter.

Hemsjukvård 2020

För att förenkla, skapa ett tryggare stöd och en mer sammanhållen vård och omsorg för medborgarna föreslås kommunerna få helhetsansvaret för hemsjukvården¹ i Stockholms läns landsting (SLL). Stockholms läns landsting är idag det enda länet i riket där landstinget fortfarande bär ansvaret. Målet är att förändringen ska vara genomförd till våren 2020. För att ske så smidigt som möjligt kommer övergången kräva ökad rekrytering och närmare samverkan med landstinget. Förvaltningen ser även att ett införande kan komma att leda till ökade förväntningar från medborgare och externa vårdgivare inom Stockholms läns landsting om mer avancerade vårdåtaganden inom kommunens hemsjukvård, hemrehabilitering och bashabilitering. En av utmaningarna framöver kommer därför vara att erbjuda hälso- och sjukvård på ett effektivt och patientsäkert sätt.

2.4.2 Lagändringar som bedöms ha påverkan på vår verksamhet

Ny kommunallag

Den 1 januari 2018 börjar nya kommunallagen att gälla. Den innehåller en rad bestämmelser som syftar till att skapa goda förutsättningar för den lokala demokratin. Lagen får även en ny struktur och ett mer

¹ Här innefattas inte ansvar för läkare, som enligt gällande rätt ska finnas inom landstinget.

enhetligt språk. Även en webbaserad anslagstavla ska införas, vilket innebär att fullmäktiges sammanträden inte behöver delges via tidningen. Det ställs även nya krav på delegation och anmälan om beslut som är fattade med stöd av delegation, detta innebär att förvaltningens delegationsordning behöver ses över.

Ny förvaltningslag

Syftet med den nya förvaltningslagen är att stärka rättssäkerheten för enskilda medborgare genom att modernisera och förenkla dess regler. Den nya lagen innehåller en rad nya bestämmelser gällande handläggningens förfarandet². Av propositionen framgår även att förvaltningsmyndigheter ska beakta digitala lösningar. I den mån det är möjligt och där det är relevant ska myndigheters kontakt med medborgare, organisationer och företag främst ske via digitala tjänster.

Tillitsdelegationen

Regeringen har initierat en utredning, tillitsdelegationen, i syfte att förbättra styrningen i den offentliga sektorn. Målet är att gå från detaljstyrning till en styrning som balanserar kontroll med tillit där verksamhetsnära kunskap och erfarenhet används. Utredningen ska vara klar och redovisas i juni 2018 och innehålla förslag på hur tydlig, verksamhetsanpassad och tillitsbaserad styrning kan ske. Utredningen ska även innehålla förslag på hur den statliga tillsynen och ersättningsmodellen kan förbättras för att bidra till ökad kvalitet och effektivitet.

Nationell riktlinje för demens

Socialstyrelsen presenterade i december 2017 en ny riktlinje för vård och omsorg vid demenssjukdom. Den nationella riktlinjens innehåll ska bidra till att vårdgivare har samma syn på vad som är ”god vård”. De nationella riktlinjerna beskriver 21 specifika indikatorer att mäta och följa upp i verksamheten samt 73 rekommendationer. Rekommendationerna innebär generellt ökade kostnader för hälso- och sjukvården och socialtjänsten. De ökade kostnaderna förväntas vara bestående även på lång sikt, eftersom de rekommenderade åtgärderna ofta medför ett ökat resursbehov.

Webbtillgänglighetsdirektivet

För att öka den mobila tillgängligheten till offentlig service, särskilt för personer med funktionsnedsättning, föreslås det så kallade webbtillgänglighetsdirektivet³ gälla genom införandet av lag om tillgänglighet till digital offentlig service. Lagen föreslås träda i kraft den 23 september 2018 och innebära att principer och tekniska hänsyn ska respekteras i samband med utformning, bygge, underhåll och uppdatering av webbplatser och mobila applikationer. Det är av stor vikt att bevaka vad detta kommer att innebära för kommunen.

Skärpta regler för riskbedömning och uppföljning av läkemedel

Den 1 januari 2018 började Socialstyrelsens nya föreskrift gällande säkrare läkemedel att gälla. De nya reglerna föreskriver att en behovs- och lämplighetsprövning behöver göras vid ordination, och tar upp vem som får hantera och ge patienter läkemedel. I prövningen ska de diagnoser som patienten har samt eventuell redan pågående behandling vägas in. Föreskriften innehåller även ökade krav på kontroller vid iordningställande, administrering och överlämnande av läkemedel.

² Däribland bestämmelser om hur ett ärende inleds, vad som gäller för myndigheternas utredningsansvar, möjligheter att få information om handläggningen av sitt ärende, hur myndigheter ska motivera sina beslut, när en myndighet får ändra ett beslut, vilka beslut som får överklagas, rätten till tolkning och översättning samt bestämmelser om jäv.

³ Europaparlamentets och rådets direktiv (EU) 2016/2102 av den 26 oktober 2016 om tillgänglighet avseende offentliga myndigheters webbplatser och mobila applikationer (webbtillgänglighetsdirektivet).

2.5 Framtidens boende

Trenden att äldre medborgare önskar bo hemma så länge som möjligt fortsätter. Det leder till ökat behov av hemtjänst exempelvis i form av dubbelbemanning, men även ökade krav på samarbete med slutenvården, ASIH⁴ och primärvården. Även flytt till vård- och omsorgsboende sker först när medborgaren har behov av mer omfattande omvårdnad. Vi kan konstatera att främsta anledningen för att bevilja särskilt boende är att den enskilde antingen har behov av vårdinsatser dygnet runt till följd av långvariga fysiska sjukdomar eller har behov av tillsyn och annan hjälp dygnet runt till följd av demenssjukdom, eller har behov av palliativ vård i livets slutskede. Vi ser därför att det bland medborgarna finns behov av och önskemål om olika mellanboendeformer, såsom seniorboende och trygghetsboende, för medborgare som inte uppfyller kraven för att beviljas vård- och omsorgsboende men som alltjämt upplever ensamhet och otrygghet.

Vi ser även behov av profilboenden där psykiatriskt och somatiskt stöd kan ges av personal som har kompetens att tillgodose behoven. I dag har vi inga egna profilboenden utan köper boendeplatser utanför kommunen för att kunna erbjuda rätt kompetens. Nämnden har en strävan att i den mån det är möjligt erbjuda plats i kommunen åt brukare som idag bor inom boenden utanför kommunen. De flesta brukare önskar bo kvar i Botkyrka kommun och det finns även uppenbara ekonomiska fördelar för vård- och omsorgsnämnden att erbjuda boende i egen regi, framförallt gällande gruppboendestäder. En förutsättning för att kunna genomföra detta är dels att kommunen har boenden att erbjuda, dels att vår personal har den särskilda kompetens som de specifika brukarna kräver.

2.6 Digitalisering och världsfärdsteknik

Att ta tillvara digitaliseringens möjligheter och anpassa service och tjänster efter medborgarens behov är ett sätt att skapa självständighet, integritet och livskvalitet för medborgaren. Detta samtidigt som kommunens resurser används på ett effektivt sätt. Genom att i högre grad använda välfärdsteknik⁵ i våra verksamheter kan vi öka tryggheten för våra brukare, exempelvis genom att införa digital tillsyn. En förutsättning för att kunna införa digital teknik i högre utsträckning är dels tillgång till trådlös uppkoppling, dels tillgång till support. Dessa behov kan inte tillgodoses i kommunens verksamheter idag och för varje system som införs ökar mängden administrativa uppgifter och behov av stöd. För att säkra att användarna får det stöd de behöver på ett mer effektivt sätt behöver vi utveckla våra arbetssätt gällande systemadministration och användarsupport.

Digitaliseringen kan även underlätta våra arbetssätt, effektivisera kommunikationen och samarbetet så att vi kan erbjuda medborgaren den bästa servicen. Det ställer krav på att medarbetarna kan hantera digital teknik. Medarbetarnas digitala kompetens och tillgång till digitala verktyg behöver därför öka.

Samtidigt som omvärlden digitaliseras allt mer, är det viktigt att tänka på att många av våra brukare varken har de ekonomiska möjligheterna eller kunskapen att hålla sin tekniska utrustning uppdaterad. Under en övergångsperiod kommer det även finnas personer som inte har

⁴ Avancerad sjukvård i hemmet.

⁵ Med välfärdsteknik avses digitala tjänster som riktas till äldre personer och personer med funktionsnedsättningar som behöver stöd för att känna sig trygga och delaktiga i samhället (Socialstyrelsen definition).

någon som helst datorvana. Detta måste vi ha med i beräkningen för att alla medborgare ska ges samma möjligheter.

Många kommunala webbplatser har information på lättläst svenska eller på teckenspråk. Botkyrka kommun har endast övergripande kommunal information i de formaten. Specifik information om funktionsnedsättnings- och äldreomsorgens stöd och service saknas i format anpassade till olika funktionsvariationer och språk. Vi behöver därför anpassa vår information efter medborgarnas förutsättningar och behov på ett bättre sätt än vi gör idag.

Behov av samordnat ansvar för kommunens välfärdsteknik

Nationella E-hälsostراتيجier innebär nya förutsättningar kommande år. E-hälsa handlar om att använda digitala verktyg och utbyta information digitalt för att uppnå och behålla hälsa. Arbetet inriktas på att skapa förbättringar för medborgare, vård- och omsorgspersonal och beslutsfattare. Målet är att vården och omsorgen som helhet ska fungera och förbättras med hjälp av:

- verktyg som utgår från individens behov
- e-tjänster som förenklar för både individer och medledare
- administrativa stöd för att benämna, mäta och följa upp samma typ av information.

För att ligga i framkant och få ut så mycket som möjligt av de möjligheter utvecklingen innebär, anser vi att det måste finnas någon som har helhetsansvaret för att samordna hela kommunens välfärdsteknologi och digitalisering.

3. Kommunen som effektiv organisation

3.1 Ekonomiska förutsättningar och effektiviseringar

Tillväxttakten i svensk ekonomi förväntas sjunka och andelen förvärvsarbete minska under planperioden⁶. En ökad andel barn, unga och äldre medför i sin tur ökade utgifter för välfärden. Detta ger sämre ekonomiska förutsättningar för kommunerna, så också för Botkyrka. Även den ökade mängden asylsökande och nyanlända i kommunen innebär ett ökat tryck på bostäder, förskolor, skolor, socialtjänst och vård och omsorg. Sammantaget gör detta att betydande effektiviseringar kommer att krävas i kommunen, vilket för vård- och omsorgsnämndens del till en början innebär ett effektiviseringsuppdrag på två procent under 2018, motsvarande 21 miljoner kronor i minskad budgetram. För att nå våra mål kommer väl avvägda prioriteringar behöva göras de kommande åren.

Sedan 2015 har vård- och omsorgsnämnden tagit del av regeringens stimulansmedel för ökad bemanning inom äldreomsorgen. Totalt har nämnden fått 25,7 miljoner kronor. Syftet med medlen är att ge kvinnor och män tillgång till en likvärdig och jämlik äldreomsorg av hög kvalitet oavsett kön, etnisk bakgrund och var de bor. I takt med att den svenska befolkningen åldras och kommunerna möter en ökad efterfrågan på äldreomsorg vill regeringen ge förutsättningar för att skapa en långsiktig och stabil grund att bygga vidare på. Då stimulansmedlen är tidsbestämda och planerade att delas ut mellan 2015 och 2018, innebär det att förvaltningens ekonomiska rörelseutrymme beräknas minska ytterligare efter 2018.

⁶ KLF (2017) Omvärldsanalys. Planeringsförutsättningar 2019-2022.

För att använda kommunens och förvaltningens resurser på bästa sätt är det viktigt att vi har effektiva processer. Effektiva processer handlar om att jobba smartare med moderna metoder. Det innebär att vi behöver samordna vårt arbete och hitta synergier inom och mellan våra olika medborgar- stöd- och ledningsprocesser. Automatisering och digitalisering är viktiga delar för att få till effektiva processer och därmed skapa mesta möjliga värde för medborgarna.

3.2 Befolkningsprognos och framtida behov av boende

3.2.1 Äldreomsorg

Prognosen visar att antalet äldre i Botkyrka ökar stadigt kommande år, såväl som kommuninvånarnas medelålder. I takt med det bedöms efterfrågan på vård- och omsorgsinsatser öka, framför allt i åldrarna 80-89 och i synnerhet i gruppen över 90 år.

Befolkningsprognos 65 år och äldre, perioden 2017-2026

Ålder	2017	2018	2019	2020	2021	2022	2023	2024	2025	2026
65-79	10033	10182	10272	10425	10574	10637	10652	10698	10740	10766
80-89	2263	2374	2478	2578	2695	2863	3080	3276	3478	3637
90+	387	399	414	428	440	451	458	472	489	509
Totalt	12296	12556	12750	13003	13269	13500	13732	13974	14218	14403
80+	2650	2773	2892	3006	3135	3314	3538	3748	3967	4146

Ökningen av de äldre åldersgrupperna medför ett ökat behov av hemtjänst, dels till följd av att antalet brukare blir fler, dels som en konsekvens av att behovet av omvårdnad och service är mer omfattande för denna grupp, vilket kräver fler hemtjänststimmar.

År 2020 och 2021 planeras ytterligare två boenden stå inflyttningsklara och vi bedömer därför att efterfrågan på vård- och omsorgsplatser under perioden 2020-2023 bör kunna tillgodoses av kommunens egna boenden. Detta förutsätter dock att byggnationerna går enligt tidsplan och att vi har en god beläggningsgrad. Under perioden 2024-2026 (så långt som befolkningsprognosen sträcker sig) ökar efterfrågan på vård- och omsorgsplatser och inga nya byggprojekt är i dagsläget planerade som motsvarar behovet. Vi ser därför att ytterligare vård- och omsorgsboende kommer behövas för att tillgodose medborgarbehovet under denna period.

3.2.2 Omsorg om personer med funktionsnedsättning

I takt med befolkningsökningen har även behovet av bostad med särskild service ökat mellan 2011 och 2016. Under 2016 ökade antalet beslut inom funktionsnedsättningsområdet med cirka fyra procent. Och vi kan konstatera att antalet beslutade timmar med personlig assistans har ökat under 2017. Osäkerheten kring översynen av LSS-lagstiftningen och assistansersättningen gör dock att vi har svårt att bedöma hur det framtida behovet av personlig assistans kommer att se ut. Däremot kan vi konstatera att vi utifrån nedanstående befolkningsprognos och 2017 års LSS-statistik har en ökning med cirka 3-4 brukare årligen i behov av grupp- och serviceboenden under den kommande planperioden. Samtidigt saknas idag boendeplatser inom kommunen och vård- och omsorgsförvaltningen köper därför cirka 55 platser av andra kommuner och privata vårdgivare. Vi kommer att fortsätta att erbjuda dessa brukare boende i Botkyrka i den mån det

är möjligt men ser även framöver ett behov av att köpa platser, särskilt för att tillgodose brukare med specifika behov.

Befolkningsprognos 0-64 år, perioden 2017-2026

Ålder	2017	2018	2019	2020	2021	2022	2023	2024	2025	2026
0-15	19854	20274	20509	20773	21065	21323	21619	21860	22106	22328
16-21	8023	8166	8319	8483	8579	8762	8880	9066	9246	9421
22-64	52457	53523	54265	55019	55714	56499	57280	58065	58903	59791

3.3 Kompetensförsörjning

3.3.1 Konkurrenskraftig arbetsgivare

För att tillgodose våra medborgares ökade behov och till följd av ökade pensionsavgångar inom förvaltningen, behöver fler medledare anställas framöver. Samtidigt blir konkurrensen om arbetskraften såväl regionalt som nationellt allt hårdare. Detta gör att vi behöver ha ett mer fokuserat arbete kring kompetensförsörjningen inom förvaltningen, och ett tätare samarbete inom kommunen.

3.3.2 Rekrytering och kompetens

Det fortsätter att vara svårt att rekrytera biståndshandläggare. Komplexiteten i att arbeta med myndighetsutövning, mindre praktik under utbildningen samt bemanningsföretagens rekryteringar har troligtvis bidragit till detta. Socionomer söker sig idag ofta till andra yrken och många nyutexaminerade får en svår arbetssituation som handläggare då de saknar erfarenhet. Det svåra rekryteringsläget gäller även chefer på samtliga nivåer, specialisttjänster, sjuksköterskor, arbetsterapeuter och fysioterapeuter. Som en konsekvens rekryteras många nyutexaminerade och medledare med kortare erfarenhet till förvaltningen, vilket ökar behovet av stöd och kontinuerlig kompetensutveckling.

Samtidigt som vi har svårt att rekrytera medledare med erfarenhet av yrket till chefs- och specialisttjänster, har vi inom förvaltningen ett stort antal medledare som inte har den grundkompetens som krävs. I takt med att våra brukare får ett förändrat vårdbehov som kräver mer kvalificerad omsorg och omvårdnad, och att stat och politik ställer allt högre krav på verksamheten, ökar även kraven på vård- och omsorgspersonalen. Det blir allt viktigare för oss att ha medledare med rätt kompetens som kan möta framtida utmaningar och bidra till en hållbar utveckling. Vi behöver därför fortsätta att systematiskt vidareutbilda de medledare som saknar formell kompetens, samtidigt som vi tydliggör kraven för våra visstidsanställda och vikarier, för att betona vikten av att utbilda sig på egen hand. Förvaltningen följer även regeringens utredning kring hur undersköterskeyrket föreslås regleras, som ska redovisas 30 april 2019⁷ och avsiktsförklaringen kring den nya vårdbiträdesutbildning som Sveriges kommuner och landsting träffat med Kommunal. Förslaget kan komma att påverka såväl möjligheterna att rekrytera som behovet av att kompetensutveckla befintliga medledare. För att klara behovet, kan vi därför också behöva se över möjligheten att arbeta med differentierade arbetsuppgifter.

⁷ Mer information om tillsättningen av utredning finns på http://www.regeringen.se/4a9d9a/contentassets/55013881c1c84066ba8c44797c035a39/reglerin-g-av-yrket-underskoterska-dir2017_103.pdf

3.3.3 Språk

En förutsättning för att våra medborgare ska ges det stöd de har behov av är att omvårdnadspersonal och brukare kan kommunicera på ett tillfredställande sätt och att brukaren kan lita på att personalen dokumenterar såväl önskemål som avvikelser. I dagsläget råder det brister när det kommer till såväl dokumentation som kommunikation, till följd av svagheter i det svenska språket. För att säkerställa kvaliteten i kontakten med våra brukare måste den språkliga nivån hos förvaltningens tillsvidareanställda medledare i vissa fall höjas. Språknivån påverkar även förvaltningens möjligheter att vid behov vidareutbilda medledare till att uppnå formell kompetens.

3.3.4 Sjukfrånvaro och pensionsavgångar

För att kunna säkerställa brukarbehovet av stabilitet och kvalitet, är det viktigt att förvaltningen fortsätter sitt arbete med att öka frisknärvaron. Vi kan konstatera att sjukfrånvaron inom vård- och omsorgsförvaltningen uppgick till 8,4 procent under 2017, vilket är en minskning från föregående år, men är samtidigt en oacceptabelt hög andel sjukskrivna. Siffran är något högre för ålderskategorin 50+ (strax över 11 procent), vilket är särskilt problematiskt sett utifrån det nationella lagförslag som väckts om att höja pensionsåldern till 67 år. En sådan höjning skulle innebära att fler måste orka arbeta längre, vilket kan bli speciellt utmanande för omvårdnadspersonal som har ett fysiskt krävande arbete. För att stävja utvecklingen måste vi arbeta mer hälsofrämjande och uppmuntra våra medledare att själva satsa på sin hälsa för att orka arbeta till uppnådd pensionsålder.

Pensionsavgångarna prognostiseras följa samma trend som utökningen av personal, dvs. motsvara cirka två procent. Majoriteten av dessa pensionsavgångar återfinns inom äldreomsorgen, i yrken som redan idag är svåra att rekrytera till, vilket innebär en utmaning för förvaltningen.

3.3.5 Arbetsmarknadspolitiska insatser och praktik

Förvaltningen avser att ta tillvara de möjligheter som finns med arbetsmarknadspolitiska insatser för att bredda rekryteringsbasen gällande bristyrken, och fortsätter att samarbeta med arbetsmarknads- och vuxenutbildningsförvaltningen i frågan. Ett exempel på arbetsmarknadspolitisk åtgärd som kommer pågå under planperioden är extratjänster. Extratjänst är ett sätt att få in personer som står långt från arbetsmarknaden i arbete och samtidigt skapa intresse för vårddyrket. Förhoppningen med satsningen är att skapa mervärde för brukarna genom att bidra till extra resurser i vår verksamhet.

Tullinge gymnasium är sedan 2016 ett certifierat vård- och omsorgscollege, Stockholm Syd. Vård- och omsorgscollege är ett samarbete mellan arbetsgivare, fackförbund och utbildningsanordnare som arbetar för att öka intresset för utbildningar och yrken inom vård och omsorg. Chanserna att påverka utbildningen är goda och vi ser därför med tillförlitlighet på möjligheterna att få in mer spetskompetens i utbildningen. Om så blir fallet skulle våra möjligheter att rekrytera förbättras avsevärt.

4. Sammanfattning och medskick

Utifrån omvärldsanalysen har vi identifierat utmaningar inom följande områden:

Att tillgodose medborgarnas behov på ett sätt som de är nöjda med

I en tid med ökade och förändrade behov hos medborgarna behöver vi vara flexibla och kreativa för att skapa nya arbetssätt. Nya arbetssätt ställer krav på ökad samverkan med både interna och externa samarbetspartners. Inte minst gäller detta om hemsjukvården kommunaliseras. Även förändrad lagstiftning och nya riktlinjer ställer krav på nya arbetssätt. Detta samtidigt som vi har krav på att effektivisera verksamheten.

Att stärka medborgarens trygghet, självständighet och egen förmåga med stöd av välfärdsteknik

För att möta medborgarnas ökade krav och behov för ett leva ett självständigt liv behöver vi använda välfärdsteknik och ta till vara digitaliseringens möjligheter. Det kan vara att digitalt kunna ansöka och bevaka sitt ärende, men även att få tillgång till moderna tekniska hjälpmedel som ökar medborgarens trygghet och självständighet.

Att kunna tillgodose brukarnas behov av boende i Botkyrka

De flesta brukare som beviljats boende vill bo i Botkyrka. För att kunna tillgodose behov av boendeplatser krävs samarbete mellan förvaltningar kring boendeplanering och lokalförsörjning. Det kan handla om att säkerställa att vi skapar boendemiljöer som svarar upp mot brukarnas behov av trygghet och självständighet, men också att vi bygger till rimliga kostnader. Lyckas vi få till stånd tillräckligt med boendeplatser i kommunen bidrar det till ett minskat behov av externa platser och därmed lägre kostnader.

Att ha medledare med rätt kompetens för att skapa god kvalitet

För att tillgodose brukarens behov är det en förutsättning att vi har rätt kompetens i vår organisation. Det är en utmaning i vår personalintensiva dygnet-runt-verksamhet. Vi ser svårigheter att attrahera och behålla medledare med rätt kompetens, en problematik som vi delar med hela länet. För att lyckas rekrytera behöver vi vara en attraktiv arbetsgivare med konkurrenskraftiga löner, god arbetsmiljö och bra förmåner.



6

Delegationsbeslut(von/2018:1), von/2018:42, von/2018:43

Förslag till beslut

Vård- och omsorgsnämnden noterar till protokollet att nämnden tagit del av besluten.

Sammanfattning

Vård- och omsorgsnämnden har överlåtit sin beslutanderätt till ordförande och tjänstemän enligt vård- och omsorgsnämndens delegationsordning. Beslut som fattas med stöd av delegering ska anmälas till vård- och omsorgsnämnden.

Följande beslut har fattats med stöd av delegering:

Verksamhetschef

B: 35 Yttrande till IVO med anledning av ej verkställt beslut, von/2017:209

B: 35 Yttrande till IVO med anledning av ej verkställt beslut, von/2018:42

B: 35 Yttrande till IVO med anledning av ej verkställt beslut, von/2018:43

Myndighet

Delegationsbeslut fattade av handläggare för LSS; SFB och SOL, 2018-02- 01-
2018-02-28



2018-03-21

Dnr von/2018:1

Referens

Kerstin Frimodig

Mottagare

Vård- och omsorgsnämnden

Delegationsbeslut 2018

Förslag till beslut

Vård- och omsorgsnämnden noterar till protokollet att nämnden tagit del av besluten.

Sammanfattning

Vård- och omsorgsnämnden har överlåtit sin beslutanderätt till ordförande och tjänstemän enligt vård- och omsorgsnämndens delegationsordning. Beslut som fattas med stöd av delegering ska anmälas till vård- och omsorgsnämnden.

Följande beslut har fattats med stöd av delegering:

Verksamhetschef

B: 35 Yttrande till IVO med anledning av ej verkställt beslut, von/2017:209

B: 35 Yttrande till IVO med anledning av ej verkställt beslut, von/2018:42

Myndighet

Delegationsbeslut fattade av handläggare för LSS; SFB och SOL, 2018-02- 01-2018-02-28

Referens
Janna KarlssonMottagare
Vård- och omsorgsnämnden**Beslut LSS SFB, februari 2018**
Myndighet OF

Beslutsfattare	Beslutsdatum	Beslut	Anledning till avslag	Födelseår	Kön
Holmgren, Mikael	20180221	Avslag Bostad med särskild service enligt 9 § 9 LSS	Rätten till sökt insats föreligger ej	1980	Man
Holmgren, Mikael	20180221	Avslag Ek.stöd enligt 9 § 2 LSS sjuklönekostnader	Delavslag	1949	Kvinna
Holmgren, Mikael	20180219	Avslag Ek.stöd enligt 9 § 2 LSS sjuklönekostnader	Delavslag	1981	Kvinna
Holmgren, Mikael	20180219	Avslag Ek.stöd enligt 9 § 2 LSS sjuklönekostnader	Delavslag	1983	Man
Holmgren, Mikael	20180219	Avslag Ek.stöd enligt 9 § 2 LSS sjuklönekostnader	Delavslag	1988	Kvinna
Holmgren, Mikael	20180221	Avslag Ek.stöd enligt 9 § 2 LSS sjuklönekostnader	Delavslag	1988	Kvinna
Holmgren, Mikael	20180228	Avslag Korttidsvistelse enligt 9 § 6 LSS	Delavslag	2001	Kvinna
Holmgren, Mikael	20180206	Avslag Korttidsvistelse enligt 9 § 6 LSS	Behovet tillgodoses genom andra insatser	2000	Kvinna
Stenram, Ragna	20180212	Avslag Ledsagarservice enligt 9 § 3 LSS	Delavslag	1977	Kvinna
Abel, Ilona	20180201	Avslag Ledsagarservice enligt 9 § 3 LSS	Delavslag	1998	Man
Abel, Ilona	20180201	Avslag Ledsagarservice enligt 9 § 3 LSS	Delavslag	1999	Man
Batto, Juliana	20180201	Avslag Ledsagarservice enligt 9 § 3 LSS	Delavslag	2004	Man
Holmgren, Mikael	20180208	Avslag Personlig assistans enligt 9 § 2 LSS	Rätten till sökt insats föreligger ej	1964	Kvinna
Holmgren, Mikael	20180221	Avslag Personlig assistans enligt 9 § 2 LSS	Delavslag	1964	Kvinna
Sadek, Gloria	20180213	Avslag tillf utök Ledsagarservice enligt 9 § 3 LSS	Delavslag	1967	Kvinna
Abel, Ilona	20180220	Avslag tillf utök Ledsagarservice enligt 9 § 3 LSS	Behovet tillgodoses genom andra insatser	1990	Man
Holmgren, Mikael	20180228	Avslag tillfällig utök Pers ass enligt 9 § 2 LSS	Behovet tillgodoses genom andra insatser	1975	Kvinna
Holmgren, Mikael	20180207	Avslag tillfällig utök Pers ass enligt 9 § 2 LSS	Behovet tillgodoses genom andra insatser	2006	Kvinna
Batto, Juliana	20180205	Bifall Avlösarservice i hemmet enligt 9 § 5 LSS		2010	Man
Holmgren, Mikael	20180209	Bifall Avlösarservice i hemmet enligt 9 § 5 LSS		2016	Man
Silfver, Tomas	20180227	Bifall Avlösarservice i hemmet enligt 9 § 5 LSS		2009	Kvinna
Silfver, Tomas	20180221	Bifall Avlösarservice i hemmet enligt 9 § 5 LSS		2007	Kvinna
Silfver, Tomas	20180226	Bifall Avlösarservice i hemmet enligt 9 § 5 LSS		2007	Kvinna
Silfver, Tomas	20180221	Bifall Avlösarservice i hemmet enligt 9 § 5 LSS		2011	Man
Abel, Ilona	20180207	Bifall Biträde av kontaktperson enligt 9 § 4 LSS		1997	Man
Batto, Juliana	20180201	Bifall Biträde av kontaktperson enligt 9 § 4 LSS		1999	Man

Abel, Ilona	20180212	Bifall Biträde av kontaktperson enligt 9 § 4 LSS		1995	Man
Batto, Juliana	20180205	Bifall Biträde av kontaktperson enligt 9 § 4 LSS		1999	Man
Abel, Ilona	20180205	Bifall Biträde av kontaktperson enligt 9 § 4 LSS		1961	Man
Vergara Robello, Sergio	20180205	Bifall Biträde av kontaktperson enligt 9 § 4 LSS		1974	Man
Batto, Juliana	20180206	Bifall Biträde av kontaktperson enligt 9 § 4 LSS		1998	Kvinna
Vergara Robello, Sergio	20180222	Bifall Biträde av kontaktperson enligt 9 § 4 LSS		1968	Man
Abel, Ilona	20180208	Bifall Biträde av kontaktperson enligt 9 § 4 LSS		1997	Man
Sadek, Gloria	20180214	Bifall Biträde av kontaktperson enligt 9 § 4 LSS		1990	Kvinna
Abel, Ilona	20180201	Bifall Biträde av kontaktperson enligt 9 § 4 LSS		2003	Man
Ada, Mariham	20180228	Bifall Biträde av kontaktperson enligt 9 § 4 LSS		1995	Kvinna
Holmgren, Mikael	20180227	Bifall Bostad med särsk service enligt 9 § 9 LSS		1992	Kvinna
Holmgren, Mikael	20180219	Bifall Bostad med särsk service enligt 9 § 9 LSS		1968	Man
Holmgren, Mikael	20180221	Bifall Daglig verksamhet enligt 9 § 10 LSS		1991	Man
Ada, Mariham	20180226	Bifall Daglig verksamhet enligt 9 § 10 LSS		1995	Kvinna
Ada, Mariham	20180226	Bifall Daglig verksamhet enligt 9 § 10 LSS		1998	Man
Holmgren, Mikael	20180219	Bifall Ek.stöd enligt 9 § 2 LSS sjuklönekostnader		1983	Man
Holmgren, Mikael	20180219	Bifall Ek.stöd enligt 9 § 2 LSS sjuklönekostnader		1981	Kvinna
Holmgren, Mikael	20180219	Bifall Ek.stöd enligt 9 § 2 LSS sjuklönekostnader		1988	Kvinna
Holmgren, Mikael	20180219	Bifall Ek.stöd enligt 9 § 2 LSS sjuklönekostnader		2005	Kvinna
Holmgren, Mikael	20180221	Bifall Ek.stöd enligt 9 § 2 LSS sjuklönekostnader		1988	Kvinna
Holmgren, Mikael	20180221	Bifall Ek.stöd enligt 9 § 2 LSS sjuklönekostnader		1949	Kvinna
Holmgren, Mikael	20180222	Bifall Ek.stöd enligt 9 § 2 LSS sjuklönekostnader		1950	Man
Holmgren, Mikael	20180222	Bifall Ek.stöd enligt 9 § 2 LSS sjuklönekostnader		1997	Kvinna
Holmgren, Mikael	20180226	Bifall Ek.stöd enligt 9 § 2 LSS sjuklönekostnader		1978	Man
Holmgren, Mikael	20180226	Bifall Ek.stöd enligt 9 § 2 LSS sjuklönekostnader		1980	Kvinna
Holmgren, Mikael	20180226	Bifall Ek.stöd enligt 9 § 2 LSS sjuklönekostnader		1950	Man
Holmgren, Mikael	20180226	Bifall Ek.stöd enligt 9 § 2 LSS sjuklönekostnader		1953	Man
Holmgren, Mikael	20180226	Bifall Ek.stöd enligt 9 § 2 LSS sjuklönekostnader		1953	Kvinna

Holmgren, Mikael	20180226	Bifall Ek.stöd enligt 9 § 2 LSS sjuklönekostnader		1953	Man
Holmgren, Mikael	20180226	Bifall Ek.stöd enligt 9 § 2 LSS sjuklönekostnader		1945	Man
Holmgren, Mikael	20180226	Bifall Ek.stöd enligt 9 § 2 LSS sjuklönekostnader		1949	Kvinna
Holmgren, Mikael	20180226	Bifall Ek.stöd enligt 9 § 2 LSS sjuklönekostnader		1949	Man
Holmgren, Mikael	20180226	Bifall Ek.stöd enligt 9 § 2 LSS sjuklönekostnader		1995	Man
Holmgren, Mikael	20180226	Bifall Ek.stöd enligt 9 § 2 LSS sjuklönekostnader		1985	Man
Holmgren, Mikael	20180226	Bifall Ek.stöd enligt 9 § 2 LSS sjuklönekostnader		2011	Kvinna
Holmgren, Mikael	20180226	Bifall Ek.stöd enligt 9 § 2 LSS sjuklönekostnader		2006	Man
Holmgren, Mikael	20180226	Bifall Ek.stöd enligt 9 § 2 LSS sjuklönekostnader		2007	Man
Holmgren, Mikael	20180226	Bifall Ek.stöd enligt 9 § 2 LSS sjuklönekostnader		2002	Man
Holmgren, Mikael	20180226	Bifall Ek.stöd enligt 9 § 2 LSS sjuklönekostnader		2003	Kvinna
Holmgren, Mikael	20180227	Bifall Ek.stöd enligt 9 § 2 LSS sjuklönekostnader		2003	Kvinna
Holmgren, Mikael	20180227	Bifall Ek.stöd enligt 9 § 2 LSS sjuklönekostnader		2000	Kvinna
Holmgren, Mikael	20180227	Bifall Ek.stöd enligt 9 § 2 LSS sjuklönekostnader		1999	Man
Holmgren, Mikael	20180227	Bifall Ek.stöd enligt 9 § 2 LSS sjuklönekostnader		2003	Kvinna
Holmgren, Mikael	20180227	Bifall Ek.stöd enligt 9 § 2 LSS sjuklönekostnader		2008	Kvinna
Holmgren, Mikael	20180227	Bifall Ek.stöd enligt 9 § 2 LSS sjuklönekostnader		1992	Kvinna
Holmgren, Mikael	20180227	Bifall Ek.stöd enligt 9 § 2 LSS sjuklönekostnader		1996	Man
Holmgren, Mikael	20180227	Bifall Ek.stöd enligt 9 § 2 LSS sjuklönekostnader		1998	Man
Holmgren, Mikael	20180227	Bifall Ek.stöd enligt 9 § 2 LSS sjuklönekostnader		1999	Man
Holmgren, Mikael	20180227	Bifall Ek.stöd enligt 9 § 2 LSS sjuklönekostnader		2000	Man
Holmgren, Mikael	20180227	Bifall Ek.stöd enligt 9 § 2 LSS sjuklönekostnader		1962	Kvinna
Holmgren, Mikael	20180227	Bifall Ek.stöd enligt 9 § 2 LSS sjuklönekostnader		1954	Kvinna
Holmgren, Mikael	20180227	Bifall Ek.stöd enligt 9 § 2 LSS sjuklönekostnader		1955	Kvinna
Holmgren, Mikael	20180227	Bifall Ek.stöd enligt 9 § 2 LSS sjuklönekostnader		1957	Man
Holmgren, Mikael	20180227	Bifall Ek.stöd enligt 9 § 2 LSS sjuklönekostnader		1952	Kvinna
Holmgren, Mikael	20180227	Bifall Ek.stöd enligt 9 § 2 LSS sjuklönekostnader		1983	Man
Ada, Mariham	20180220	Bifall Korttidsstillsyn enligt 9 § 7 LSS		2001	Kvinna

Ada, Mariham	20180228	Bifall Korttidsvistelse enligt 9 § 6 LSS		2001	Kvinna
Batto, Juliana	20180206	Bifall Korttidsvistelse enligt 9 § 6 LSS		2002	Man
Alm, Lisa	20180222	Bifall Korttidsvistelse enligt 9 § 6 LSS		2011	Man
Varli, Diana	20180228	Bifall Korttidsvistelse enligt 9 § 6 LSS		2009	Kvinna
Silfver, Tomas	20180226	Bifall Korttidsvistelse enligt 9 § 6 LSS		2007	Kvinna
Holmgren, Mikael	20180226	Bifall Korttidsvistelse enligt 9 § 6 LSS		1999	Man
Batto, Juliana	20180201	Bifall Ledsagarservice enligt 9 § 3 LSS		2004	Man
Stenram, Ragna	20180212	Bifall Ledsagarservice enligt 9 § 3 LSS		1977	Kvinna
Sadek, Gloria	20180213	Bifall Ledsagarservice enligt 9 § 3 LSS		1967	Kvinna
Abel, Ilona	20180226	Bifall Ledsagarservice enligt 9 § 3 LSS		1989	Kvinna
Sadek, Gloria	20180221	Bifall Ledsagarservice enligt 9 § 3 LSS		1953	Kvinna
Abel, Ilona	20180201	Bifall Ledsagarservice enligt 9 § 3 LSS		1998	Man
Sadek, Gloria	20180219	Bifall Ledsagarservice enligt 9 § 3 LSS		1991	Man
Sadek, Gloria	20180205	Bifall Ledsagarservice enligt 9 § 3 LSS		1988	Man
Ada, Mariham	20180226	Bifall Ledsagarservice enligt 9 § 3 LSS		2001	Man
Abel, Ilona	20180201	Bifall Ledsagarservice enligt 9 § 3 LSS		1999	Man
Abel, Ilona	20180202	Bifall Ledsagarservice enligt 9 § 3 LSS		2006	Man
Stenram, Ragna	20180201	Bifall Personlig assistans enligt 9 § 2 LSS		1993	Man
Holmgren, Mikael	20180213	Bifall Personlig assistans enligt 9 § 2 LSS		1989	Man
Holmgren, Mikael	20180221	Bifall Personlig assistans enligt 9 § 2 LSS		1964	Kvinna
Holmgren, Mikael	20180220	Bifall Personlig assistans enligt 9 § 2 LSS		1961	Kvinna
Holmgren, Mikael	20180214	Bifall Personlig assistans enligt 9 § 2 LSS		1985	Man
Abel, Ilona	20180219	Bifall tillf utök Ledsagarservice enligt 9 § 3 LSS		1980	Man

Referens
Janna KarlssonMottagare
Vård- och omsorgsnämnden**Beslut SOL under 65 år, februari 2018**
Myndighet OF

Beslutsfattare	Beslutsdatum	Beslut	Anledning till avslag	Födelseår	Kön
Sadek, Gloria	20180213	Avslag Boendestöd enligt 4 kap, 1§ SoL	Delavslag	1967	Kvinna
Abel, Ilona	20180205	Avslag Hemtjänst enligt 4 kap, 1§ SoL	Delavslag	1953	Kvinna
Holmgren, Mikael	20180207	Avslag Servicelägenhet enligt 4 kap, 1§ SoL	Behovet tillgodosett genom andra insatser	1955	Kvinna
Vergara Robello, Sergio	20180213	Bifall Boendestöd enligt 4 kap, 1§ SoL		1958	Man
Sadek, Gloria	20180226	Bifall Boendestöd enligt 4 kap, 1§ SoL		1960	Kvinna
Östman, Ylva	20180201	Bifall Boendestöd enligt 4 kap, 1§ SoL		1966	Man
Sadek, Gloria	20180213	Bifall Boendestöd enligt 4 kap, 1§ SoL		1967	Kvinna
Vergara Robello, Sergio	20180219	Bifall Boendestöd enligt 4 kap, 1§ SoL		1968	Man
Sadek, Gloria	20180220	Bifall Boendestöd enligt 4 kap, 1§ SoL		1972	Kvinna
Stenram, Ragna	20180212	Bifall Boendestöd enligt 4 kap, 1§ SoL		1977	Kvinna
Vergara Robello, Sergio	20180202	Bifall Boendestöd enligt 4 kap, 1§ SoL		1977	Man
Sadek, Gloria	20180205	Bifall Boendestöd enligt 4 kap, 1§ SoL		1980	Kvinna
Elmi, Fowsia	20180205	Bifall Boendestöd enligt 4 kap, 1§ SoL		1980	Kvinna
Sadek, Gloria	20180220	Bifall Boendestöd enligt 4 kap, 1§ SoL		1985	Man
Östman, Ylva	20180201	Bifall Boendestöd enligt 4 kap, 1§ SoL		1993	Kvinna
Abel, Ilona	20180223	Bifall Dagverksamhet enligt 4 kap, 1§ SoL		1954	Kvinna
Abel, Ilona	20180205	Bifall Hemtjänst enligt 4 kap, 1§ SoL		1953	Kvinna
Sadek, Gloria	20180221	Bifall Hemtjänst enligt 4 kap, 1§ SoL		1953	Kvinna
Sadek, Gloria	20180209	Bifall Hemtjänst enligt 4 kap, 1§ SoL		1954	Kvinna
Stenram, Ragna	20180212	Bifall Hemtjänst enligt 4 kap, 1§ SoL		1954	Man
Stenram, Ragna	20180219	Bifall Hemtjänst enligt 4 kap, 1§ SoL		1954	Man
Bergkvist, Martin	20180206	Bifall Hemtjänst enligt 4 kap, 1§ SoL		1955	Kvinna
Bergkvist, Martin	20180219	Bifall Hemtjänst enligt 4 kap, 1§ SoL		1955	Kvinna
Abel, Ilona	20180227	Bifall Hemtjänst enligt 4 kap, 1§ SoL		1955	Man
Vergara Robello, Sergio	20180222	Bifall Hemtjänst enligt 4 kap, 1§ SoL		1955	Kvinna

Abel, Ilona	20180209	Bifall Hemtjänst enligt 4 kap, 1§ SoL		1956	Kvinna
Vergara Robello, Sergio	20180226	Bifall Hemtjänst enligt 4 kap, 1§ SoL		1957	Kvinna
Vergara Robello, Sergio	20180201	Bifall Hemtjänst enligt 4 kap, 1§ SoL		1958	Man
Abel, Ilona	20180220	Bifall Hemtjänst enligt 4 kap, 1§ SoL		1960	Kvinna
Bergkvist, Martin	20180202	Bifall Hemtjänst enligt 4 kap, 1§ SoL		1962	Man
Vergara Robello, Sergio	20180226	Bifall Hemtjänst enligt 4 kap, 1§ SoL		1972	Kvinna
Sadek, Gloria	20180220	Bifall Hemtjänst enligt 4 kap, 1§ SoL		1972	Man
Sadek, Gloria	20180226	Bifall Hemtjänst enligt 4 kap, 1§ SoL		1972	Man
Sadek, Gloria	20180226	Bifall Hemtjänst enligt 4 kap, 1§ SoL		1990	Kvinna
Josefsson, Kristian	20180209	Bifall Korttidsplats enligt 4 kap, 1§ SoL		1955	Man
Abel, Ilona	20180221	Bifall Ledsagning enligt 4 kap, 1§ SoL		1974	Kvinna
Vergara Robello, Sergio	20180226	Bifall Matdistribution enligt 4 kap, 1§ SoL		1954	Kvinna
Holmgren, Mikael	20180221	Bifall Särskilt boende enligt 4 kap, 1§ SoL		1956	Man
Holmgren, Mikael	20180206	Bifall Särskilt boende enligt 4 kap, 1§ SoL		1958	Kvinna
Holmgren, Mikael	20180226	Bifall Särskilt boende enligt 4 kap, 1§ SoL		1995	Kvinna

Referens
Janna KarlssonMottagare
Vård- och omsorgsnämnden**Beslut SOL över 65 år, februari 2018**
Myndighet ÄO

Beslutsfattare	Beslutsdatum	Beslut	Anledning till avslag	Födelseår	Kön
Afram, Natalie	20180207	Avslag Hemtjänst enligt 4 kap, 1§ SoL	Delavslag	1917	Kvinna
Abrem Istefan, Nohra	20180207	Avslag Hemtjänst enligt 4 kap, 1§ SoL	Delavslag	1931	Kvinna
Josefsson, Kristian	20180207	Avslag Hemtjänst enligt 4 kap, 1§ SoL	Delavslag	1934	Kvinna
Kecibas, Elin	20180206	Avslag Hemtjänst enligt 4 kap, 1§ SoL	Delavslag	1943	Kvinna
Nilsson, Lisa	20180227	Avslag Hemtjänst enligt 4 kap, 1§ SoL	Delavslag	1944	Kvinna
Josefsson, Kristian	20180212	Avslag Hemvårdsbidrag enligt 4 kap, 2 § SoL	Behovet tillgodosett genom andra insatser	1947	Man
Josefsson, Kristian	20180207	Avslag Hemvårdsbidrag enligt 4 kap, 2 § SoL	Behovet tillgodosett genom andra insatser	1949	Kvinna
Thorstensson, Henrik	20180213	Avslag Korttidsplats enligt 4 kap, 1§ SoL	Behovet tillgodosett genom andra insatser	1927	Man
Thorstensson, Henrik	20180222	Avslag Korttidsplats enligt 4 kap, 1§ SoL	Behovet tillgodosett genom andra insatser	1928	Kvinna
Thorstensson, Henrik	20180213	Avslag Korttidsplats enligt 4 kap, 1§ SoL	Behovet tillgodosett genom andra insatser	1932	Man
Thorstensson, Henrik	20180227	Avslag Korttidsplats enligt 4 kap, 1§ SoL	Behovet tillgodosett genom andra insatser	1932	Kvinna
Thorstensson, Henrik	20180207	Avslag Korttidsplats enligt 4 kap, 1§ SoL	Behovet tillgodosett genom andra insatser	1937	Kvinna
Thorstensson, Henrik	20180219	Avslag Korttidsplats enligt 4 kap, 1§ SoL	Behovet tillgodosett genom andra insatser	1938	Kvinna
Thorstensson, Henrik	20180207	Avslag Korttidsplats enligt 4 kap, 1§ SoL	Behovet tillgodosett genom andra insatser	1944	Man
Thorstensson, Henrik	20180223	Avslag Korttidsplats enligt 4 kap, 1§ SoL	Behovet tillgodosett genom andra insatser	1947	Kvinna
Thorstensson, Henrik	20180214	Avslag Korttidsplats enligt 4 kap, 1§ SoL	Behovet tillgodosett genom andra insatser	1950	Man
Thorstensson, Henrik	20180226	Avslag Servicehus enligt 4 kap, 1§ SoL	Behovet tillgodosett genom andra insatser	1931	Kvinna
Thorstensson, Henrik	20180216	Avslag Servicelägenhet enligt 4 kap, 1§ SoL	Behovet tillgodosett genom andra insatser	1930	Kvinna
Thorstensson, Henrik	20180226	Avslag Särskilt boende enligt 4 kap, 1§ SoL	Behovet tillgodosett genom andra insatser	1917	Kvinna
Thorstensson, Henrik	20180213	Avslag Särskilt boende enligt 4 kap, 1§ SoL	Behovet tillgodosett genom andra insatser	1927	Man
Josefsson, Kristian	20180219	Avslag Särskilt boende enligt 4 kap, 1§ SoL	Behovet tillgodosett genom andra insatser	1929	Kvinna
Thorstensson, Henrik	20180226	Avslag Särskilt boende enligt 4 kap, 1§ SoL	Behovet tillgodosett genom andra insatser	1930	Man
Thorstensson, Henrik	20180214	Avslag Särskilt boende enligt 4 kap, 1§ SoL	Behovet tillgodosett genom andra insatser	1932	Kvinna
Thorstensson, Henrik	20180202	Avslag Särskilt boende enligt 4 kap, 1§ SoL	Behovet tillgodosett genom andra insatser	1938	Kvinna
Thorstensson, Henrik	20180214	Avslag Vård- och omsorgsboende enl 2 kap, 8 § SoL	Behovet tillgodosett genom andra insatser	1937	Kvinna
Thorstensson, Henrik	20180215	Avslag Vård- och omsorgsboende enl 2 kap, 8 § SoL	Behovet tillgodosett genom andra insatser	1937	Kvinna
Siwertz, Jenny	20180215	Bifall Dagverksamhet enligt 4 kap, 1§ SoL		1920	Kvinna
Thorstensson, Henrik	20180226	Bifall Dagverksamhet enligt 4 kap, 1§ SoL		1922	Man

Siwertz, Jenny	20180220	Bifall Dagverksamhet enligt 4 kap, 1§ SoL		1928	Man
Lundberg, Linn	20180202	Bifall Dagverksamhet enligt 4 kap, 1§ SoL		1928	Kvinna
Kecibas, Elin	20180206	Bifall Dagverksamhet enligt 4 kap, 1§ SoL		1928	Man
Afram, Natalie	20180201	Bifall Dagverksamhet enligt 4 kap, 1§ SoL		1930	Man
Ghookas, Roland	20180220	Bifall Dagverksamhet enligt 4 kap, 1§ SoL		1930	Kvinna
Lundberg, Linn	20180216	Bifall Dagverksamhet enligt 4 kap, 1§ SoL		1931	Man
Santander Jimenez, Nadja	20180220	Bifall Dagverksamhet enligt 4 kap, 1§ SoL		1934	Kvinna
Nilsson, Lisa	20180208	Bifall Dagverksamhet enligt 4 kap, 1§ SoL		1934	Kvinna
Abrem Istefan, Nohra	20180228	Bifall Dagverksamhet enligt 4 kap, 1§ SoL		1934	Man
Santander Jimenez, Nadja	20180207	Bifall Dagverksamhet enligt 4 kap, 1§ SoL		1935	Kvinna
Ghookas, Roland	20180220	Bifall Dagverksamhet enligt 4 kap, 1§ SoL		1936	Man
Kecibas, Elin	20180227	Bifall Dagverksamhet enligt 4 kap, 1§ SoL		1938	Man
Thorstensson, Henrik	20180212	Bifall Dagverksamhet enligt 4 kap, 1§ SoL		1939	Kvinna
Thorstensson, Henrik	20180227	Bifall Dagverksamhet enligt 4 kap, 1§ SoL		1939	Kvinna
Lundberg, Linn	20180205	Bifall Dagverksamhet enligt 4 kap, 1§ SoL		1943	Kvinna
Siwertz, Jenny	20180223	Bifall Dagverksamhet enligt 4 kap, 1§ SoL		1944	Man
Thorstensson, Henrik	20180214	Bifall Dagverksamhet enligt 4 kap, 1§ SoL		1946	Man
Thorstensson, Henrik	20180201	Bifall Dagverksamhet enligt 4 kap, 1§ SoL		1947	Kvinna
Siwertz, Jenny	20180228	Bifall Dagverksamhet enligt 4 kap, 1§ SoL		1948	Kvinna
Thorstensson, Henrik	20180212	Bifall Hemtjänst enligt 4 kap, 1§ SoL		1917	Kvinna
Kecibas, Elin	20180207	Bifall Hemtjänst enligt 4 kap, 1§ SoL		1917	Kvinna
Afram, Natalie	20180227	Bifall Hemtjänst enligt 4 kap, 1§ SoL		1917	Kvinna
Omoduemuke, Adrienne	20180214	Bifall Hemtjänst enligt 4 kap, 1§ SoL		1919	Kvinna
Santander Jimenez, Nadja	20180214	Bifall Hemtjänst enligt 4 kap, 1§ SoL		1920	Kvinna
Siwertz, Jenny	20180215	Bifall Hemtjänst enligt 4 kap, 1§ SoL		1920	Kvinna
Thorstensson, Henrik	20180202	Bifall Hemtjänst enligt 4 kap, 1§ SoL		1922	Kvinna
Thorstensson, Henrik	20180228	Bifall Hemtjänst enligt 4 kap, 1§ SoL		1922	Kvinna
Thorstensson, Henrik	20180226	Bifall Hemtjänst enligt 4 kap, 1§ SoL		1922	Man
Thorstensson, Henrik	20180227	Bifall Hemtjänst enligt 4 kap, 1§ SoL		1922	Man
Thorstensson, Henrik	20180226	Bifall Hemtjänst enligt 4 kap, 1§ SoL		1922	Man
Santander Jimenez, Nadja	20180227	Bifall Hemtjänst enligt 4 kap, 1§ SoL		1922	Kvinna

Thorstensson, Henrik	20180228	Bifall Hemtjänst enligt 4 kap, 1§ SoL		1923	Kvinna
Omoduemuke, Adrienne	20180202	Bifall Hemtjänst enligt 4 kap, 1§ SoL		1923	Kvinna
Ghookas, Roland	20180227	Bifall Hemtjänst enligt 4 kap, 1§ SoL		1923	Kvinna
Thorstensson, Henrik	20180216	Bifall Hemtjänst enligt 4 kap, 1§ SoL		1924	Kvinna
Afram, Natalie	20180214	Bifall Hemtjänst enligt 4 kap, 1§ SoL		1925	Kvinna
Siwertz, Jenny	20180219	Bifall Hemtjänst enligt 4 kap, 1§ SoL		1926	Kvinna
Santander Jimenez, Nadja	20180216	Bifall Hemtjänst enligt 4 kap, 1§ SoL		1926	Kvinna
Santander Jimenez, Nadja	20180207	Bifall Hemtjänst enligt 4 kap, 1§ SoL		1926	Kvinna
Thorstensson, Henrik	20180213	Bifall Hemtjänst enligt 4 kap, 1§ SoL		1927	Man
Ghookas, Roland	20180220	Bifall Hemtjänst enligt 4 kap, 1§ SoL		1927	Man
Thorstensson, Henrik	20180214	Bifall Hemtjänst enligt 4 kap, 1§ SoL		1927	Man
Haddad, Tibelya	20180227	Bifall Hemtjänst enligt 4 kap, 1§ SoL		1928	Kvinna
Thorstensson, Henrik	20180223	Bifall Hemtjänst enligt 4 kap, 1§ SoL		1928	Kvinna
Lundberg, Linn	20180214	Bifall Hemtjänst enligt 4 kap, 1§ SoL		1928	Man
Sánchez, Gabriella	20180227	Bifall Hemtjänst enligt 4 kap, 1§ SoL		1928	Kvinna
Nilsson, Lisa	20180212	Bifall Hemtjänst enligt 4 kap, 1§ SoL		1928	Man
Afram, Natalie	20180227	Bifall Hemtjänst enligt 4 kap, 1§ SoL		1928	Kvinna
Nilsson, Lisa	20180208	Bifall Hemtjänst enligt 4 kap, 1§ SoL		1928	Kvinna
Nilsson, Lisa	20180228	Bifall Hemtjänst enligt 4 kap, 1§ SoL		1928	Kvinna
Thorstensson, Henrik	20180228	Bifall Hemtjänst enligt 4 kap, 1§ SoL		1928	Man
Thorstensson, Henrik	20180228	Bifall Hemtjänst enligt 4 kap, 1§ SoL		1928	Kvinna
Lundberg, Linn	20180209	Bifall Hemtjänst enligt 4 kap, 1§ SoL		1928	Kvinna
Kecibas, Elin	20180206	Bifall Hemtjänst enligt 4 kap, 1§ SoL		1928	Man
Nilsson, Lisa	20180226	Bifall Hemtjänst enligt 4 kap, 1§ SoL		1929	Kvinna
Kecibas, Elin	20180220	Bifall Hemtjänst enligt 4 kap, 1§ SoL		1929	Kvinna
Sánchez, Gabriella	20180202	Bifall Hemtjänst enligt 4 kap, 1§ SoL		1929	Kvinna
Saifouri, Fenek	20180201	Bifall Hemtjänst enligt 4 kap, 1§ SoL		1930	Man
Thorstensson, Henrik	20180228	Bifall Hemtjänst enligt 4 kap, 1§ SoL		1930	Man
Afram, Natalie	20180201	Bifall Hemtjänst enligt 4 kap, 1§ SoL		1930	Man
Ghookas, Roland	20180220	Bifall Hemtjänst enligt 4 kap, 1§ SoL		1930	Kvinna
Santander Jimenez, Nadja	20180226	Bifall Hemtjänst enligt 4 kap, 1§ SoL		1930	Kvinna

Afram, Natalie	20180216	Bifall Hemtjänst enligt 4 kap, 1§ SoL		1930	Man
Afram, Natalie	20180226	Bifall Hemtjänst enligt 4 kap, 1§ SoL		1930	Man
Thorstensson, Henrik	20180219	Bifall Hemtjänst enligt 4 kap, 1§ SoL		1930	Kvinna
Saifouri, Fenek	20180205	Bifall Hemtjänst enligt 4 kap, 1§ SoL		1931	Kvinna
Lundberg, Linn	20180214	Bifall Hemtjänst enligt 4 kap, 1§ SoL		1931	Man
Lundberg, Linn	20180209	Bifall Hemtjänst enligt 4 kap, 1§ SoL		1931	Kvinna
Abrem Istefan, Nohra	20180207	Bifall Hemtjänst enligt 4 kap, 1§ SoL		1931	Kvinna
Omoduemuke, Adrienne	20180215	Bifall Hemtjänst enligt 4 kap, 1§ SoL		1931	Man
Santander Jimenez, Nadja	20180202	Bifall Hemtjänst enligt 4 kap, 1§ SoL		1931	Kvinna
Thorstensson, Henrik	20180227	Bifall Hemtjänst enligt 4 kap, 1§ SoL		1931	Kvinna
Thorstensson, Henrik	20180228	Bifall Hemtjänst enligt 4 kap, 1§ SoL		1931	Kvinna
Thorstensson, Henrik	20180226	Bifall Hemtjänst enligt 4 kap, 1§ SoL		1931	Man
Lundberg, Linn	20180205	Bifall Hemtjänst enligt 4 kap, 1§ SoL		1931	Kvinna
Lundberg, Linn	20180214	Bifall Hemtjänst enligt 4 kap, 1§ SoL		1931	Kvinna
Santander Jimenez, Nadja	20180206	Bifall Hemtjänst enligt 4 kap, 1§ SoL		1931	Kvinna
Thorstensson, Henrik	20180209	Bifall Hemtjänst enligt 4 kap, 1§ SoL		1931	Kvinna
Thorstensson, Henrik	20180202	Bifall Hemtjänst enligt 4 kap, 1§ SoL		1931	Man
Lundberg, Linn	20180202	Bifall Hemtjänst enligt 4 kap, 1§ SoL		1931	Kvinna
Siwertz, Jenny	20180201	Bifall Hemtjänst enligt 4 kap, 1§ SoL		1932	Kvinna
Siwertz, Jenny	20180213	Bifall Hemtjänst enligt 4 kap, 1§ SoL		1932	Man
Afram, Natalie	20180222	Bifall Hemtjänst enligt 4 kap, 1§ SoL		1932	Man
Thorstensson, Henrik	20180209	Bifall Hemtjänst enligt 4 kap, 1§ SoL		1932	Kvinna
Thorstensson, Henrik	20180206	Bifall Hemtjänst enligt 4 kap, 1§ SoL		1932	Man
Afram, Natalie	20180216	Bifall Hemtjänst enligt 4 kap, 1§ SoL		1932	Man
Afram, Natalie	20180222	Bifall Hemtjänst enligt 4 kap, 1§ SoL		1932	Man
Thorstensson, Henrik	20180209	Bifall Hemtjänst enligt 4 kap, 1§ SoL		1932	Kvinna
Thorstensson, Henrik	20180227	Bifall Hemtjänst enligt 4 kap, 1§ SoL		1933	Man
Santander Jimenez, Nadja	20180206	Bifall Hemtjänst enligt 4 kap, 1§ SoL		1933	Man
Omoduemuke, Adrienne	20180221	Bifall Hemtjänst enligt 4 kap, 1§ SoL		1933	Man
Omoduemuke, Adrienne	20180209	Bifall Hemtjänst enligt 4 kap, 1§ SoL		1933	Kvinna
Lundberg, Linn	20180202	Bifall Hemtjänst enligt 4 kap, 1§ SoL		1933	Kvinna

Thorstensson, Henrik	20180228	Bifall Hemtjänst enligt 4 kap, 1§ SoL		1933	Kvinna
Nilsson, Lisa	20180209	Bifall Hemtjänst enligt 4 kap, 1§ SoL		1933	Man
Santander Jimenez, Nadja	20180220	Bifall Hemtjänst enligt 4 kap, 1§ SoL		1934	Kvinna
Siwertz, Jenny	20180202	Bifall Hemtjänst enligt 4 kap, 1§ SoL		1934	Man
Siwertz, Jenny	20180220	Bifall Hemtjänst enligt 4 kap, 1§ SoL		1934	Man
Nilsson, Lisa	20180227	Bifall Hemtjänst enligt 4 kap, 1§ SoL		1934	Man
Omoduemuke, Adrienne	20180213	Bifall Hemtjänst enligt 4 kap, 1§ SoL		1934	Kvinna
Thorstensson, Henrik	20180202	Bifall Hemtjänst enligt 4 kap, 1§ SoL		1934	Kvinna
Sánchez, Gabriella	20180228	Bifall Hemtjänst enligt 4 kap, 1§ SoL		1934	Man
Afram, Natalie	20180215	Bifall Hemtjänst enligt 4 kap, 1§ SoL		1934	Kvinna
Thorstensson, Henrik	20180207	Bifall Hemtjänst enligt 4 kap, 1§ SoL		1934	Kvinna
Pernu, Marjo	20180228	Bifall Hemtjänst enligt 4 kap, 1§ SoL		1934	Kvinna
Thorstensson, Henrik	20180216	Bifall Hemtjänst enligt 4 kap, 1§ SoL		1934	Kvinna
Santander Jimenez, Nadja	20180201	Bifall Hemtjänst enligt 4 kap, 1§ SoL		1935	Kvinna
Santander Jimenez, Nadja	20180215	Bifall Hemtjänst enligt 4 kap, 1§ SoL		1935	Kvinna
Omoduemuke, Adrienne	20180226	Bifall Hemtjänst enligt 4 kap, 1§ SoL		1935	Kvinna
Santander Jimenez, Nadja	20180206	Bifall Hemtjänst enligt 4 kap, 1§ SoL		1935	Kvinna
Santander Jimenez, Nadja	20180226	Bifall Hemtjänst enligt 4 kap, 1§ SoL		1935	Kvinna
Lundberg, Linn	20180206	Bifall Hemtjänst enligt 4 kap, 1§ SoL		1935	Kvinna
Saifouri, Fenek	20180223	Bifall Hemtjänst enligt 4 kap, 1§ SoL		1935	Kvinna
Thorstensson, Henrik	20180228	Bifall Hemtjänst enligt 4 kap, 1§ SoL		1936	Kvinna
Thorstensson, Henrik	20180214	Bifall Hemtjänst enligt 4 kap, 1§ SoL		1936	Man
Abrem Istefan, Nohra	20180228	Bifall Hemtjänst enligt 4 kap, 1§ SoL		1936	Man
Ghookas, Roland	20180228	Bifall Hemtjänst enligt 4 kap, 1§ SoL		1936	Kvinna
Thorstensson, Henrik	20180212	Bifall Hemtjänst enligt 4 kap, 1§ SoL		1936	Man
Thorstensson, Henrik	20180227	Bifall Hemtjänst enligt 4 kap, 1§ SoL		1936	Man
Thorstensson, Henrik	20180201	Bifall Hemtjänst enligt 4 kap, 1§ SoL		1936	Man
Nilsson, Lisa	20180202	Bifall Hemtjänst enligt 4 kap, 1§ SoL		1936	Man
Sánchez, Gabriella	20180202	Bifall Hemtjänst enligt 4 kap, 1§ SoL		1936	Kvinna
Ghookas, Roland	20180223	Bifall Hemtjänst enligt 4 kap, 1§ SoL		1936	Kvinna
Haddad, Tibelya	20180209	Bifall Hemtjänst enligt 4 kap, 1§ SoL		1937	Kvinna

Saifouri, Fenek	20180219	Bifall Hemtjänst enligt 4 kap, 1§ SoL		1937	Kvinna
Saifouri, Fenek	20180214	Bifall Hemtjänst enligt 4 kap, 1§ SoL		1937	Man
Thorstensson, Henrik	20180207	Bifall Hemtjänst enligt 4 kap, 1§ SoL		1937	Kvinna
Thorstensson, Henrik	20180226	Bifall Hemtjänst enligt 4 kap, 1§ SoL		1937	Man
Nilsson, Lisa	20180201	Bifall Hemtjänst enligt 4 kap, 1§ SoL		1937	Man
Lundberg, Linn	20180228	Bifall Hemtjänst enligt 4 kap, 1§ SoL		1937	Man
Lundberg, Linn	20180209	Bifall Hemtjänst enligt 4 kap, 1§ SoL		1937	Kvinna
Ghookas, Roland	20180205	Bifall Hemtjänst enligt 4 kap, 1§ SoL		1937	Kvinna
Thorstensson, Henrik	20180226	Bifall Hemtjänst enligt 4 kap, 1§ SoL		1937	Kvinna
Santander Jimenez, Nadja	20180205	Bifall Hemtjänst enligt 4 kap, 1§ SoL		1938	Kvinna
Thorstensson, Henrik	20180226	Bifall Hemtjänst enligt 4 kap, 1§ SoL		1938	Kvinna
Thorstensson, Henrik	20180216	Bifall Hemtjänst enligt 4 kap, 1§ SoL		1938	Man
Sánchez, Gabriella	20180205	Bifall Hemtjänst enligt 4 kap, 1§ SoL		1938	Man
Nilsson, Lisa	20180223	Bifall Hemtjänst enligt 4 kap, 1§ SoL		1938	Kvinna
Omoduemuke, Adrienne	20180226	Bifall Hemtjänst enligt 4 kap, 1§ SoL		1938	Kvinna
Afram, Natalie	20180222	Bifall Hemtjänst enligt 4 kap, 1§ SoL		1938	Man
Santander Jimenez, Nadja	20180221	Bifall Hemtjänst enligt 4 kap, 1§ SoL		1938	Kvinna
Nilsson, Lisa	20180228	Bifall Hemtjänst enligt 4 kap, 1§ SoL		1939	Kvinna
Sepulveda Macias, Priscylla	20180228	Bifall Hemtjänst enligt 4 kap, 1§ SoL		1939	Kvinna
Ghookas, Roland	20180215	Bifall Hemtjänst enligt 4 kap, 1§ SoL		1939	Kvinna
Siwertz, Jenny	20180202	Bifall Hemtjänst enligt 4 kap, 1§ SoL		1940	Kvinna
Ghookas, Roland	20180227	Bifall Hemtjänst enligt 4 kap, 1§ SoL		1940	Kvinna
Thorstensson, Henrik	20180223	Bifall Hemtjänst enligt 4 kap, 1§ SoL		1940	Kvinna
Nilsson, Lisa	20180227	Bifall Hemtjänst enligt 4 kap, 1§ SoL		1940	Kvinna
Sánchez, Gabriella	20180227	Bifall Hemtjänst enligt 4 kap, 1§ SoL		1940	Kvinna
Siwertz, Jenny	20180212	Bifall Hemtjänst enligt 4 kap, 1§ SoL		1940	Kvinna
Thorstensson, Henrik	20180201	Bifall Hemtjänst enligt 4 kap, 1§ SoL		1940	Kvinna
Nilsson, Lisa	20180212	Bifall Hemtjänst enligt 4 kap, 1§ SoL		1940	Man
Pernu, Marjo	20180206	Bifall Hemtjänst enligt 4 kap, 1§ SoL		1940	Man
Ghookas, Roland	20180227	Bifall Hemtjänst enligt 4 kap, 1§ SoL		1940	Man
Thorstensson, Henrik	20180208	Bifall Hemtjänst enligt 4 kap, 1§ SoL		1940	Kvinna

Saifouri, Fenek	20180219	Bifall Hemtjänst enligt 4 kap, 1§ SoL		1940	Man
Lundberg, Linn	20180228	Bifall Hemtjänst enligt 4 kap, 1§ SoL		1941	Man
Ghookas, Roland	20180227	Bifall Hemtjänst enligt 4 kap, 1§ SoL		1941	Kvinna
Thorstensson, Henrik	20180221	Bifall Hemtjänst enligt 4 kap, 1§ SoL		1941	Kvinna
Thorstensson, Henrik	20180216	Bifall Hemtjänst enligt 4 kap, 1§ SoL		1941	Kvinna
Haddad, Tibelya	20180228	Bifall Hemtjänst enligt 4 kap, 1§ SoL		1941	Man
Thorstensson, Henrik	20180213	Bifall Hemtjänst enligt 4 kap, 1§ SoL		1942	Man
Kecibas, Elin	20180206	Bifall Hemtjänst enligt 4 kap, 1§ SoL		1942	Kvinna
Thorstensson, Henrik	20180208	Bifall Hemtjänst enligt 4 kap, 1§ SoL		1942	Man
Thorstensson, Henrik	20180226	Bifall Hemtjänst enligt 4 kap, 1§ SoL		1942	Man
Haddad, Tibelya	20180214	Bifall Hemtjänst enligt 4 kap, 1§ SoL		1942	Kvinna
Lundberg, Linn	20180201	Bifall Hemtjänst enligt 4 kap, 1§ SoL		1943	Kvinna
Thorstensson, Henrik	20180228	Bifall Hemtjänst enligt 4 kap, 1§ SoL		1943	Kvinna
Kecibas, Elin	20180206	Bifall Hemtjänst enligt 4 kap, 1§ SoL		1943	Kvinna
Thorstensson, Henrik	20180226	Bifall Hemtjänst enligt 4 kap, 1§ SoL		1943	Kvinna
Thorstensson, Henrik	20180206	Bifall Hemtjänst enligt 4 kap, 1§ SoL		1943	Kvinna
Thorstensson, Henrik	20180216	Bifall Hemtjänst enligt 4 kap, 1§ SoL		1943	Man
Thorstensson, Henrik	20180212	Bifall Hemtjänst enligt 4 kap, 1§ SoL		1943	Man
Santander Jimenez, Nadja	20180205	Bifall Hemtjänst enligt 4 kap, 1§ SoL		1944	Kvinna
Omoduemuke, Adrienne	20180201	Bifall Hemtjänst enligt 4 kap, 1§ SoL		1944	Man
Josefsson, Kristian	20180207	Bifall Hemtjänst enligt 4 kap, 1§ SoL		1944	Man
Ghookas, Roland	20180228	Bifall Hemtjänst enligt 4 kap, 1§ SoL		1944	Kvinna
Thorstensson, Henrik	20180213	Bifall Hemtjänst enligt 4 kap, 1§ SoL		1944	Kvinna
Santander Jimenez, Nadja	20180216	Bifall Hemtjänst enligt 4 kap, 1§ SoL		1944	Kvinna
Thorstensson, Henrik	20180212	Bifall Hemtjänst enligt 4 kap, 1§ SoL		1944	Kvinna
Nilsson, Lisa	20180227	Bifall Hemtjänst enligt 4 kap, 1§ SoL		1944	Kvinna
Thorstensson, Henrik	20180228	Bifall Hemtjänst enligt 4 kap, 1§ SoL		1944	Kvinna
Santander Jimenez, Nadja	20180201	Bifall Hemtjänst enligt 4 kap, 1§ SoL		1944	Man
Thorstensson, Henrik	20180215	Bifall Hemtjänst enligt 4 kap, 1§ SoL		1944	Man
Sepulveda Macias, Priscylla	20180221	Bifall Hemtjänst enligt 4 kap, 1§ SoL		1945	Kvinna
Afram, Natalie	20180226	Bifall Hemtjänst enligt 4 kap, 1§ SoL		1945	Kvinna

Nilsson, Lisa	20180228	Bifall Hemtjänst enligt 4 kap, 1§ SoL		1945	Man
Sánchez, Gabriella	20180220	Bifall Hemtjänst enligt 4 kap, 1§ SoL		1945	Kvinna
Thorstensson, Henrik	20180226	Bifall Hemtjänst enligt 4 kap, 1§ SoL		1945	Man
Thorstensson, Henrik	20180220	Bifall Hemtjänst enligt 4 kap, 1§ SoL		1946	Kvinna
Thorstensson, Henrik	20180212	Bifall Hemtjänst enligt 4 kap, 1§ SoL		1946	Kvinna
Pernu, Marjo	20180212	Bifall Hemtjänst enligt 4 kap, 1§ SoL		1946	Kvinna
Thorstensson, Henrik	20180212	Bifall Hemtjänst enligt 4 kap, 1§ SoL		1946	Man
Sánchez, Gabriella	20180213	Bifall Hemtjänst enligt 4 kap, 1§ SoL		1946	Kvinna
Sánchez, Gabriella	20180208	Bifall Hemtjänst enligt 4 kap, 1§ SoL		1946	Kvinna
Omoduemuke, Adrienne	20180219	Bifall Hemtjänst enligt 4 kap, 1§ SoL		1946	Kvinna
Santander Jimenez, Nadja	20180202	Bifall Hemtjänst enligt 4 kap, 1§ SoL		1946	Kvinna
Saifouri, Fenek	20180226	Bifall Hemtjänst enligt 4 kap, 1§ SoL		1946	Kvinna
Saifouri, Fenek	20180219	Bifall Hemtjänst enligt 4 kap, 1§ SoL		1947	Kvinna
Santander Jimenez, Nadja	20180223	Bifall Hemtjänst enligt 4 kap, 1§ SoL		1947	Kvinna
Thorstensson, Henrik	20180227	Bifall Hemtjänst enligt 4 kap, 1§ SoL		1947	Kvinna
Thorstensson, Henrik	20180226	Bifall Hemtjänst enligt 4 kap, 1§ SoL		1947	Kvinna
Haddad, Tibelya	20180220	Bifall Hemtjänst enligt 4 kap, 1§ SoL		1948	Man
Haddad, Tibelya	20180226	Bifall Hemtjänst enligt 4 kap, 1§ SoL		1948	Man
Santander Jimenez, Nadja	20180214	Bifall Hemtjänst enligt 4 kap, 1§ SoL		1948	Kvinna
Siwertz, Jenny	20180201	Bifall Hemtjänst enligt 4 kap, 1§ SoL		1948	Kvinna
Siwertz, Jenny	20180228	Bifall Hemtjänst enligt 4 kap, 1§ SoL		1948	Kvinna
Santander Jimenez, Nadja	20180226	Bifall Hemtjänst enligt 4 kap, 1§ SoL		1948	Kvinna
Holmgren, Mikael	20180212	Bifall Hemtjänst enligt 4 kap, 1§ SoL		1950	Man
Thorstensson, Henrik	20180207	Bifall Hemtjänst enligt 4 kap, 1§ SoL		1951	Man
Kecibas, Elin	20180219	Bifall Hemtjänst enligt 4 kap, 1§ SoL		1951	Man
Sánchez, Gabriella	20180213	Bifall Hemtjänst enligt 4 kap, 1§ SoL		1951	Kvinna
Sánchez, Gabriella	20180216	Bifall Hemtjänst enligt 4 kap, 1§ SoL		1951	Kvinna
Sánchez, Gabriella	20180228	Bifall Hemtjänst enligt 4 kap, 1§ SoL		1951	Kvinna
Pernu, Marjo	20180226	Bifall Hemtjänst enligt 4 kap, 1§ SoL		1952	Kvinna
Saifouri, Fenek	20180222	Bifall Hemtjänst enligt 4 kap, 1§ SoL		1952	Kvinna
Thorstensson, Henrik	20180228	Bifall Hemvårdsbidrag enligt 4 kap, 2 § SoL		1929	Man

Thorstensson, Henrik	20180202	Bifall Hemvårdsbidrag enligt 4 kap, 2 § SoL		1937	Kvinna
Thorstensson, Henrik	20180201	Bifall Hemvårdsbidrag enligt 4 kap, 2 § SoL		1940	Kvinna
Thorstensson, Henrik	20180223	Bifall Hemvårdsbidrag enligt 4 kap, 2 § SoL		1952	Man
Thorstensson, Henrik	20180219	Bifall Korttidsplats enligt 4 kap, 1§ SoL		1917	Kvinna
Thorstensson, Henrik	20180223	Bifall Korttidsplats enligt 4 kap, 1§ SoL		1924	Man
Thorstensson, Henrik	20180214	Bifall Korttidsplats enligt 4 kap, 1§ SoL		1926	Kvinna
Thorstensson, Henrik	20180205	Bifall Korttidsplats enligt 4 kap, 1§ SoL		1928	Man
Josefsson, Kristian	20180206	Bifall Korttidsplats enligt 4 kap, 1§ SoL		1930	Kvinna
Holmgren, Mikael	20180226	Bifall Korttidsplats enligt 4 kap, 1§ SoL		1930	Man
Thorstensson, Henrik	20180223	Bifall Korttidsplats enligt 4 kap, 1§ SoL		1931	Kvinna
Thorstensson, Henrik	20180228	Bifall Korttidsplats enligt 4 kap, 1§ SoL		1935	Kvinna
Thorstensson, Henrik	20180212	Bifall Korttidsplats enligt 4 kap, 1§ SoL		1937	Kvinna
Josefsson, Kristian	20180202	Bifall Korttidsplats enligt 4 kap, 1§ SoL		1938	Kvinna
Thorstensson, Henrik	20180228	Bifall Korttidsplats enligt 4 kap, 1§ SoL		1939	Kvinna
Thorstensson, Henrik	20180221	Bifall Korttidsplats enligt 4 kap, 1§ SoL		1944	Man
Thorstensson, Henrik	20180201	Bifall Korttidsplats enligt 4 kap, 1§ SoL		1945	Kvinna
Thorstensson, Henrik	20180223	Bifall Korttidsplats enligt 4 kap, 1§ SoL		1945	Kvinna
Thorstensson, Henrik	20180207	Bifall Korttidsplats enligt 4 kap, 1§ SoL		1951	Man
Thorstensson, Henrik	20180214	Bifall Särskilt boende enligt 4 kap, 1§ SoL		1923	Kvinna
Thorstensson, Henrik	20180223	Bifall Särskilt boende enligt 4 kap, 1§ SoL		1924	Man
Thorstensson, Henrik	20180214	Bifall Särskilt boende enligt 4 kap, 1§ SoL		1926	Kvinna
Thorstensson, Henrik	20180222	Bifall Särskilt boende enligt 4 kap, 1§ SoL		1927	Man
Thorstensson, Henrik	20180227	Bifall Särskilt boende enligt 4 kap, 1§ SoL		1928	Kvinna
Josefsson, Kristian	20180206	Bifall Särskilt boende enligt 4 kap, 1§ SoL		1930	Kvinna
Thorstensson, Henrik	20180221	Bifall Särskilt boende enligt 4 kap, 1§ SoL		1930	Man
Holmgren, Mikael	20180226	Bifall Särskilt boende enligt 4 kap, 1§ SoL		1930	Man
Thorstensson, Henrik	20180213	Bifall Särskilt boende enligt 4 kap, 1§ SoL		1931	Man
Thorstensson, Henrik	20180223	Bifall Särskilt boende enligt 4 kap, 1§ SoL		1931	Kvinna
Thorstensson, Henrik	20180207	Bifall Särskilt boende enligt 4 kap, 1§ SoL		1937	Kvinna
Thorstensson, Henrik	20180214	Bifall Särskilt boende enligt 4 kap, 1§ SoL		1938	Kvinna
Thorstensson, Henrik	20180226	Bifall Särskilt boende enligt 4 kap, 1§ SoL		1944	Man

Thorstensson, Henrik	20180223	Bifall Särskilt boende enligt 4 kap, 1§ SoL		1945	Kvinna
Josefsson, Kristian	20180220	Bifall Särskilt boende enligt 4 kap, 1§ SoL		1946	Man
Thorstensson, Henrik	20180201	Bifall Trygghetslarm enligt 4 kap, 1§ SoL		1924	Kvinna
Sanchéz, Gabriella	20180216	Bifall Trygghetslarm enligt 4 kap, 1§ SoL		1925	Man
Thorstensson, Henrik	20180220	Bifall Trygghetslarm enligt 4 kap, 1§ SoL		1926	Man
Ghookas, Roland	20180227	Bifall Trygghetslarm enligt 4 kap, 1§ SoL		1928	Kvinna
Ghookas, Roland	20180205	Bifall Trygghetslarm enligt 4 kap, 1§ SoL		1930	Kvinna
Pernu, Marjo	20180201	Bifall Trygghetslarm enligt 4 kap, 1§ SoL		1930	Kvinna
Thorstensson, Henrik	20180226	Bifall Trygghetslarm enligt 4 kap, 1§ SoL		1931	Man
Kecibas, Elin	20180208	Bifall Trygghetslarm enligt 4 kap, 1§ SoL		1931	Kvinna
Haddad, Tibelya	20180202	Bifall Trygghetslarm enligt 4 kap, 1§ SoL		1932	Man
Sanchéz, Gabriella	20180220	Bifall Trygghetslarm enligt 4 kap, 1§ SoL		1933	Kvinna
Nilsson, Lisa	20180228	Bifall Trygghetslarm enligt 4 kap, 1§ SoL		1933	Man
Lundberg, Linn	20180214	Bifall Trygghetslarm enligt 4 kap, 1§ SoL		1934	Man
Siwertz, Jenny	20180208	Bifall Trygghetslarm enligt 4 kap, 1§ SoL		1935	Kvinna
Santander Jimenez, Nadja	20180216	Bifall Trygghetslarm enligt 4 kap, 1§ SoL		1936	Kvinna
Ghookas, Roland	20180208	Bifall Trygghetslarm enligt 4 kap, 1§ SoL		1937	Kvinna
Afram, Natalie	20180216	Bifall Trygghetslarm enligt 4 kap, 1§ SoL		1938	Kvinna
Santander Jimenez, Nadja	20180226	Bifall Trygghetslarm enligt 4 kap, 1§ SoL		1938	Kvinna
Abrem Istefan, Nohra	20180222	Bifall Trygghetslarm enligt 4 kap, 1§ SoL		1939	Kvinna
Thorstensson, Henrik	20180227	Bifall Trygghetslarm enligt 4 kap, 1§ SoL		1939	Kvinna
Thorstensson, Henrik	20180228	Bifall Trygghetslarm enligt 4 kap, 1§ SoL		1942	Kvinna
Ghookas, Roland	20180228	Bifall Trygghetslarm enligt 4 kap, 1§ SoL		1942	Man
Thorstensson, Henrik	20180220	Bifall Trygghetslarm enligt 4 kap, 1§ SoL		1942	Kvinna
Thorstensson, Henrik	20180228	Bifall Trygghetslarm enligt 4 kap, 1§ SoL		1942	Man
Omoduemuke, Adrienne	20180219	Bifall Trygghetslarm enligt 4 kap, 1§ SoL		1943	Kvinna
Kecibas, Elin	20180202	Bifall Trygghetslarm enligt 4 kap, 1§ SoL		1943	Man
Nilsson, Lisa	20180226	Bifall Trygghetslarm enligt 4 kap, 1§ SoL		1945	Man
Pernu, Marjo	20180212	Bifall Trygghetslarm enligt 4 kap, 1§ SoL		1945	Kvinna
Afram, Natalie	20180214	Bifall Trygghetslarm enligt 4 kap, 1§ SoL		1946	Kvinna



7

Ärenden från dialogforum(von/2018:4)

Det finns inga ärenden att redovisa.



2018-03-22

Dnr von/2018:4

Referens

Kerstin Frimodig

Mottagare

Vård-och omsorgsnämnden

Ärenden från dialogforum

Det finns inga ärenden att redovisa.