



VATTENMÄTARE



I den här broschyren får du veta hur det fungerar med vattenmätare i Botkyrka kommun. Hur ansvaret är fördelat, hur vattenmätaren ska placeras och hur och när den ska bytas ut.

INNEHÅLL

Ordlista	sid 2
Ansvar	sid 3
Placering	sid 4
Avläsning	sid 5
Byte av vattenmätare	sid 5
Felaktiga värden	sid 6
Problem vid byte av vattenmätare	sid 6
Att tänka på	baksidan
Kontaktuppgifter	baksidan

Ordlista

ABVA

Allmänna bestämmelser för användande av Botkyrka kommuns allmänna vatten- och avloppsanläggning. Utöver Lagen om allmänna vattentjänster är det ABVA som talar om vad som gäller för vatten och avlopp i Botkyrka kommun.

Förbindelsepunkt

Där fastighetsägarens ledning kopplas på den kommunala ledningen. Ligger oftast 0,5 meter utanför fastighetsgränsen.

Konsol

Monteras på vägg och håller vattenmätare och kranar på plats.

VA

Vatten och avlopp.

VA-huvudman

Den som äger och sköter en allmän VA-anläggning. I Botkyrka är det Botkyrka kommun som är VA-huvudman.

VA-installation

Ledningar, ventiler, kranar och annat som är ordnat för vatten och avlopp.

VA-taxa

Avgift som är fastställd av VA-huvudmannen och ska täcka alla kostnader för vatten och avlopp. VA-verksamheten får inte finansieras med skattemedel.

Vem är det egentligen som äger vattnet och vattenmätaren? Var ska vattenmätaren vara placerad och vad kan det uppstå för problem? Vi reder ut begreppen.

Ansvar

I Botkyrka kommun betalar du som fastighetsägare för det vatten som förbrukas. För att förbrukningen ska kunna mätas sätts en vattenmätare upp när en fastighet är färdigbyggd.

VA-huvudmannen bestämmer vilken modell av mätare som ska användas och levererar denna. Din vattenmätare byts av VA-huvudman i Botkyrka kommun enligt en turordning, som fastställs av styrelsen för ackreditering och teknisk kontroll (SWEDAC) STAFS 2007:2. För en vanlig villa med vattenmätare görs det efter tio år. Större vattenmätare byts vart femte år.

Som fastighetsägare är du enligt Vattentjänstlagen skyldig att upplåta plats för mätaren inklusive vattenmätarkonsol och att ge VA-huvudmannen tillträde till fastigheten för att kontrollera, ta ned eller sätta upp vattenmätaren. Det är VA-huvudmannen som äger din vattenmätare, men det är du som fastighetsägare som ska se till att den inte skadas och är tillgänglig om så behövs.

Fastighetsägaren bekostar ledningarna på fastigheten, konsolen där vattenmätaren ska sitta samt ventiler och kranar. Det är också du som fastighetsägare som måste se till att ventiler och kranar underhålls så att vattnet kan stängas av på ett säkert sätt vid byte av vattenmätare. Blir det ett läckage i anslutning till vattenmätaren är det alltså du som fastighetsägare som har ansvaret för att åtgärda det.

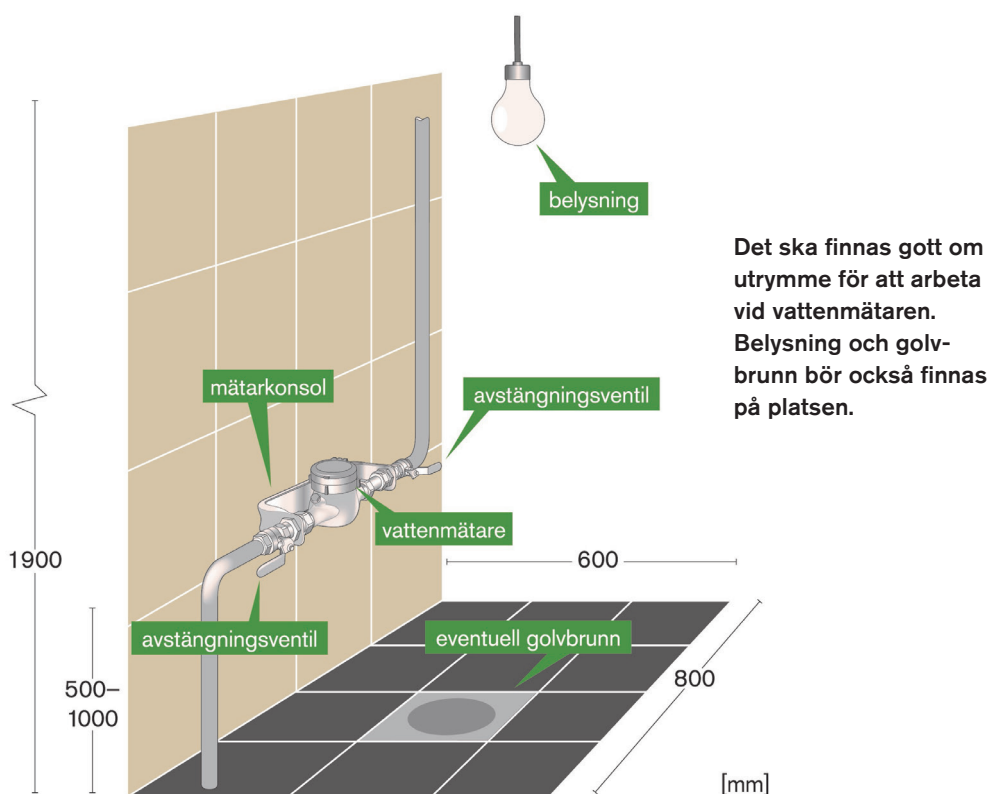
Fastighetsägaren ska vårda mätaren väl och skydda den mot frost samt mot återströmning av varmvatten och annan skadlig värmepåverkan. Om vattenmätaren skadas på grund av försumlighet från fastighetsägaren tas en avgift ut enligt VA-taxan.

Huvudmannen är inte skyldig att låta en fastighet vara inkopplad till den allmänna VA-anläggningen om fastighetens VA-installation har väsentliga brister.

Placering

Vattenmätaren måste vara placerad så att VA-huvudmannens personal på ett enkelt och smidigt sätt kan arbeta vid den, till exempel när den ska bytas. De arbetsmiljökrav som finns måste uppfyllas, därför är det viktigt att du som fastighetsägare ser till att det finns tillräckligt med utrymme runt vattenmätaren.

- Vattenmätaren ska sitta i ett utrymme som är skyddat mot frysning och olämplig uppvärmning.
- Golv och närbelägen vägg ska tåla spill och läckage av vatten.
- Golvavlopp är önskvärt eftersom det vid byte av framför allt större mätare inte räcker till med en hink för att fånga upp vattnet.
- Utrymmet ska vara ventilerat för att undvika kondens och mögel.
- Det bör finnas belysning.
- Mätaren får inte tynga mot ledningen och därigenom skada den, därför måste alltid vattenmätaren vara fast monterad i en konsol. Om en äldre fastighet saknar konsol och detta upptäcks till exempel vid mätarbyte, måste en konsol monteras innan mätarbytet kan göras.



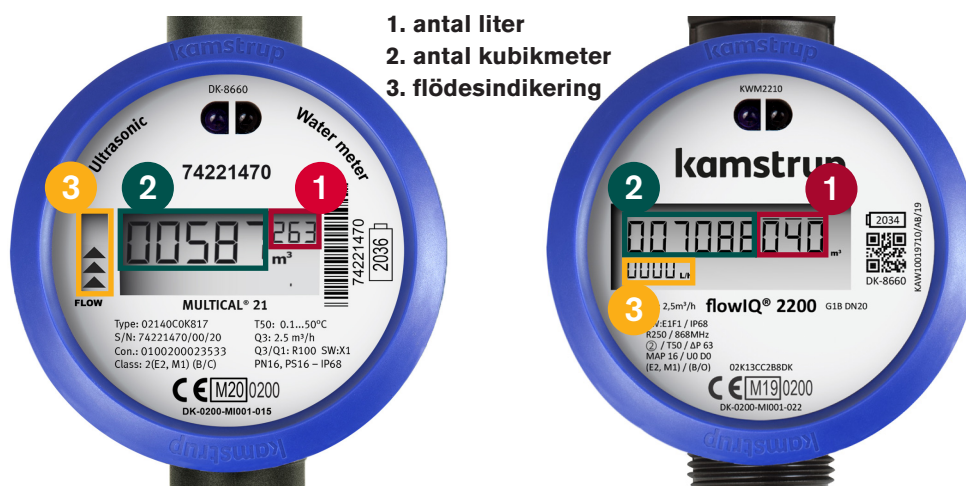
Illustrationen på vattenmätaren är hämtad från Svenskt Vattens publikation P100.

Avläsning

Botkyrka kommun övergår från egenavläsning till fjärravläsning. Det innebär för dig som fastighetsägare att vi som VA-huvudman läser av din mätarställning och du som fastighetsägare får därmed inte längre några avläsningskort hemskickade.

Egen avläsning

Även om du själv inte behöver rapportera in en avläsning, så kanske du vill kunna läsa av din vattenmätare? Så här ser du vad som är vad på olika versioner av vattenmätare.



Byte av vattenmätare

Huvudmannen har enligt ABVA rätt att komma in i fastigheten för att installera, byta, ta ned, justera, kontrollera och underhålla vattenmätare. Du får en tid bokad för vattenmätarbyte och om ingen är hemma då för att släppa in huvudmannens personal kan en avgift tas ut enligt VA-taxan.

Den vanligaste typen av vattenmätare behöver bytas vart tionde år. Större mätare byts vart femte år. 20 % av de vattenmätare som tagits ned under året skickas sedan in till ett ackrediterat kontrollverk där vattenmätarna testas för att se om de visar rätt mängd. Om en inskickad vattenmätare blir godkänd kan den användas igen på en annan plats. De mätare som inte skickas in för kontroll kasseras.

Felaktiga värden

Att mätaren rusar behöver inte betyda att det är fel på mätaren, det kan finnas en läcka på ledningen. Kontrollera mätaren; är vattnet avstängt men hjulet/siffrorna ändå rör sig så finns en läcka någonstans på ledningarna eller kranarna. Tänk på att en droppande kran eller toalett också påverkar förbrukningen.

Om du som fastighetsägare anser att mätaren visar för mycket eller för lite ska du göra en felanmälan. VA-huvudmannen kan då byta mätaren mot en ny och skicka in den gamla för kontroll till godkänt kontrollverk. Om mätaren är godkänd tas en avgift ut på nästkommande faktura, i annat fall återbetalas den överförbrukning som VA-huvudmannen räknat fram.

Problem vid byte av vattenmätare

Ibland blir det problem när en vattenmätare ska bytas och några av orsakerna är ganska vanligt förekommande. Om situationen uppstår får fastighetsägaren en blankett där anledningen till problemet finns angiven. Här kommer förklaringar till punkterna på blanketten "Problem vid byte av vattenmätare".

1. Mätarplatsen är alltför svåråtkomlig

Det måste finnas tillräckligt med plats att arbeta vid vattenmätaren. Mätaren får inte byggas in och vägen fram till mätaren måste vara fri från tunga saker.

2. Mätaren är inbyggd

Vatten från mätaren måste kunna fångas upp. Se även punkt 1.

3. Jordklammer från elinstallation är monterad på kopplingshylsorna

Vid byte av en sådan vattenmätare finns stor risk att rörmontören skulle få ström i sig.

4. Ledningarna är rostangripna

Risk för läckage om ledningarna är rostangripna.

5. Ledningen vid mätaren är inte klamrad

Ledningen måste vara klamrad annars finns en risk för att den går sönder när man tar bort mätaren ifrån ledningen.

6. Mätarkonsol saknas

Vattenmätaren ska vara monterad i en konsol. Om vattenmätaren tidigare har varit monterad utan konsol så ska fastighetsägaren sätta upp en konsol i

efterhand. Dessa konsoler medför praktiska fördelar vid mätarmonteringen och ofta även lägre installationskostnader än andra anordningar.

7. Ventilen före eller efter mätaren behöver bytas

För att rörmontören ska kunna byta vattenmätaren måste ventilen före mätaren fungera annars kommer det att läcka in vatten när mätaren plockas bort.

8. Ventiler är av modell LK 580 eller 581 och ska bytas

Det finns ett antal olika avstängningsventiler till vattenmätare. Om du har en avstängningsventil märkt med LK580 eller 581 så måste dessa bytas ut då de inte längre är godkända. Detta är för din egen säkerhet då det finns en risk för att de kan börja läcka eller flyga isär. De flesta försäkringsbolag kräver också att du som fastighetsägare har en godkänd avstängningsventil.



Vattenmätare med LK580-ventiler som inte längre är godkända.

9. Avstängningsventil saknas före eller efter mätaren

För att rörmontören ska kunna byta vattenmätaren måste en avstängningsventil finnas före och efter mätaren. Detta för att vi ska kunna stänga av vattnet vid bytet av mätare.

10. Mätarbrunnen måste rengöras/läns pumpas

För att rörmontören ska kunna byta en vattenmätare som sitter i brunn så måste mätaren vara lättåtkomlig, alltså att brunnen inte är full med vatten eller skräp.

11. Närmaste område kring mätarbrunnen måste röjas

Mätarbrunnen måste vara lättåtkomlig. Rörmontören ska inte behöva flytta på stenar, röja sly eller liknande för att komma åt mätarbrunnen.



ATT TÄNKA PÅ

Bygg inte in din vattenmätare så att den blir svåråtkomlig vid eventuellt behov av avstängning. Vid ett eventuellt läckage så behöver du som fastighetsägare lätt kunna komma åt avstängningsventilerna.

Motionera ventilerna vid vattenmätaren minst en gång per år. Stäng då ventilerna helt och öppna igen. Annars kan gängorna bli igensatta och de blir svåra att stänga.

Om ventilerna vid vattenmätaren inte fungerar och ska bytas, se till att även montera konsol om en sådan saknas.

Om du behöver stänga av servisledningen till din fastighet måste du kontakta VA-avdelningen på Botkyrka kommun. Det är endast VA-huvudmannen som får öppna och stänga servisventilen.

KONTAKT

Botkyrka kommun
teknik- och fastighetsförvaltningen
e-post: va@botkyrka.se
Telefon: 08-530 610 00

