





Samrådshandling

Uppdragsnummer: 17U32799

Titel på rapport: Detaljplan för utvidgning av Botkyrka kyrkogård. Miljökonsekvensbeskrivning gällande kulturmiljö

Datum: 15 maj 2019, rev. 17 november 2020

Fastighet: Eriksberg 2:9, Botkyrka socken och kommun.
Beställare: Botkyrka församling

Författare: Johan Dellbeck, Bjerking AB

Granskning: Fredrika Mellander Rönn, Bjerking AB
Uppdragsansvarig: Fredrika Mellander Rönn, Bjerking AB

Bjerking AB
Strandbodgatan 1
Box 1351
751 43 Uppsala

Innehållsförteckning

- 1. Inledning 5**
- 2. Förutsättningar för detaljplanen 5**
- 3. Historik och beskrivning av kyrkogården och dess omgivning 10**
- 4. Områdets kulturhistoriska värden 14**
- 5. Detaljplan för utvidgning av kyrkogården 15**
- 6. MKB – syfte och metod 20**
- 7. Detaljplanens konsekvenser för kulturmiljön 24**
- 8. Referenser 28**



Flygfoto över utredningsområdet mot sydväst. Kontrast foto, Ljungby, 2014-08-12. Beställt av Botkyrka församling genom Lennart Sjöström.

1. Inledning

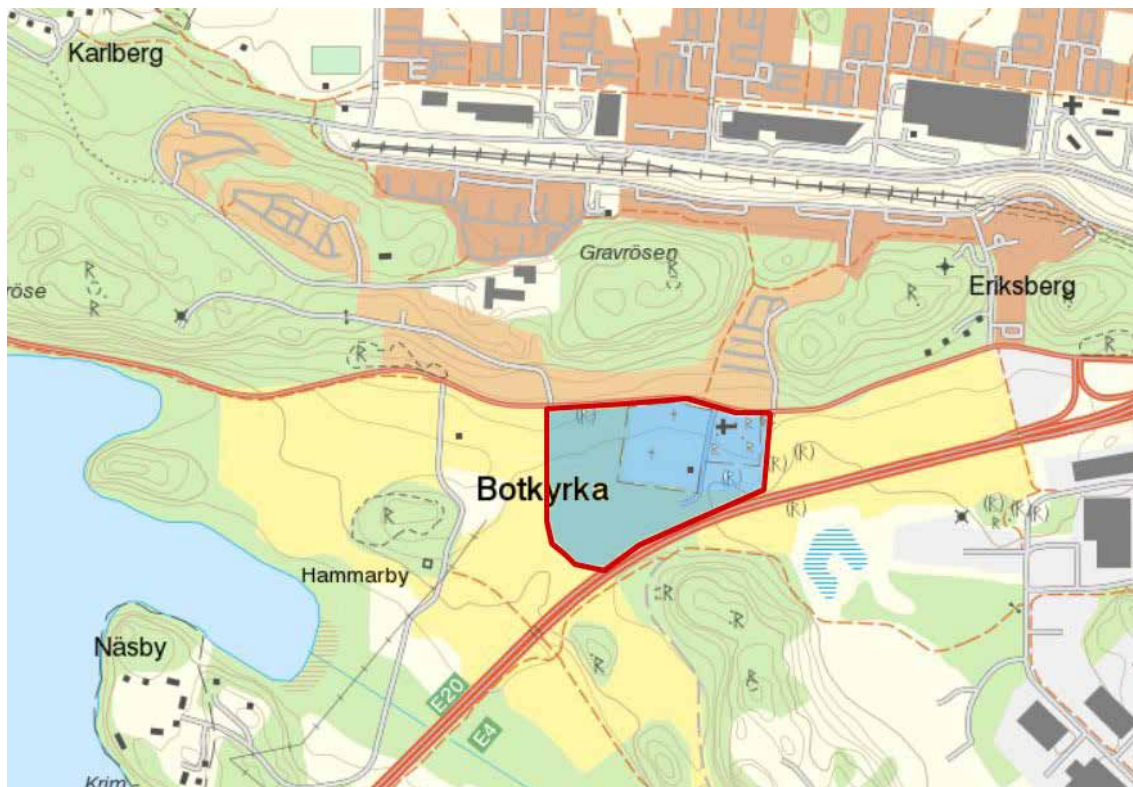
Botkyrka församling planerar att utvidga kyrkogården vid den medeltida Botkyrka kyrka. Bakgrunden är den starka befolkningstillväxten i Botkyrka kommun, som idag har knappt 90 000 invånare. Översiktsplanen räknar med 140 000 invånare år 2040. På den nya kyrkogårdsdelen ska det även uppföras en ny lokal för begravningsceremonier. Enligt begravningslagen (SFS 1990:1144) har varje församling som huvudman för begravningsverksamheten en skyldighet att erbjuda en lokal som är fri från religiösa symboler för begravningsceremonier. Där ska alla former av förrättningar kunna utföras, t.ex. borgerliga och icke kristna begravningar. I Botkyrka kyrka som tillhör Svenska kyrkan erbjuder Botkyrka församling endast begravningar enligt Svenska kyrkans ordning.

Detta dokument är en del av underlaget för samråd som hålls i enlighet med plan- och bygglagen 5 kap. 9-11 §§ (SFS 2010:900). Samråd hålls för att ge myndigheter, allmänheten och andra berörda möjlighet att lämna synpunkter på planförslaget. Den avser att beskriva de konsekvenser som planförslaget har för platsens kulturhistoriska värden, för den kulturmiljö som utgörs av Botkyrka kyrka och kyrkogård med det gamla sockencentrum och den närliggande f.d. prästgården i Hammarby.

2. Förutsättningar för detaljplanen

2.1 Planområdet

Utredningsområdet är det som är aktuellt för kyrkogårdsutvidgning vilket markeras på nedanstående plan. Utvidgningen sker väst och sydväst om den befintliga kyrkogården. Området består idag av åkermark. Söder om kyrkogården och åkermarken löper motorvägen E4/E20 som drogs fram i området på 1950-talet. I norr avgränsas området av Sankt Botvids väg, gamla Riksettan



Karta över utredningsområdet.

till Södertälje, f.d. Göta landsväg, i väster av den öppna odlingsmarken mellan kyrkan och Hammarby f.d. prästgård och i öster av åkermark som sträcker sig fram till bebyggelsen väster om Hallunda trafikplats vid motorvägen.

Längs Sankt Botvids väg går busslinje 708 med hållplats på båda sidor av vägen vid kyrkogården. Den röda tunnelbanelinjens slutstation, Norsborg, ligger cirka 500 m norr om planområdet.

2.2. Riksintresse för kulturmiljövård

Botkyrka kyrkogård är beläget inom ett område av riksintresse för kulturmiljövård: Bornsjön [AB16]. Området representerar en kulturmiljö med flertusenåriga rötter och här ingår många av de beståndsdelar som vi brukar förknippa med kulturmiljöer i Mälardalen.

Motiveringen för riksintresset lyder:

Herrgårdslandskap utmed Mälaren och runt Bornsjön och sjön Aspen som präglas av ett sedan bronsåldern utvecklade jordbruk, kommunikationerna på vatten och till lands, den tidiga medeltidens sockeninindelning och de stora herrgårdsanläggningarna.

Enligt beskrivningen uttrycks riksintresset av nedanstående komponenter:

Stenåldersboplatser och bronsåldersmiljöer, främst det delvis undersökta boplatsexplet vid Hallunda med husgrundsterrasser, skärvstenshögar och gravar. Fornborgar och stora gravfält från järnåldern, bl.a. ett gravfält med stora högar vid Norsborg, vilket kan kopplas till de övergivna enheterna Borg och Herrhamra. Botkyrka kyrka, med äldsta delar från 1100-talet, samt tillhörande boställen och andra byggnader. Gamla vägsystem samt bryggor och hamnplatser som speglar kommunikationerna på vattnet. Det av storgodsdriften ända sedan förhistorisk tid präglade landskapet med en rad herrgårdsanläggningar, parker, alléer etc., bl.a. Norsborgs herrgård och Sturehov med tidiga industriella verksamheter. Äldre lantligbebyggelse. (Miljön berör även Salems och Södertälje kommuner).

2.3. Gällande planer

2.3.1 Detaljplaner

Botkyrka kyrkogård omfattas sedan tidigare inte av någon detaljplan. För området väster om kyrkogården och söder om Sankt Botvids väg har ett förslag till detaljplan upprättats för Prästviken, (del av Eriksberg 2:27). Förslaget har varit ute på samråd och förbereds för granskning. Öster om kyrkogården, både norr och söder om motorvägen, pågår utveckling av Eriksbergssområdet med den s.k. Södra porten till Stockholm.

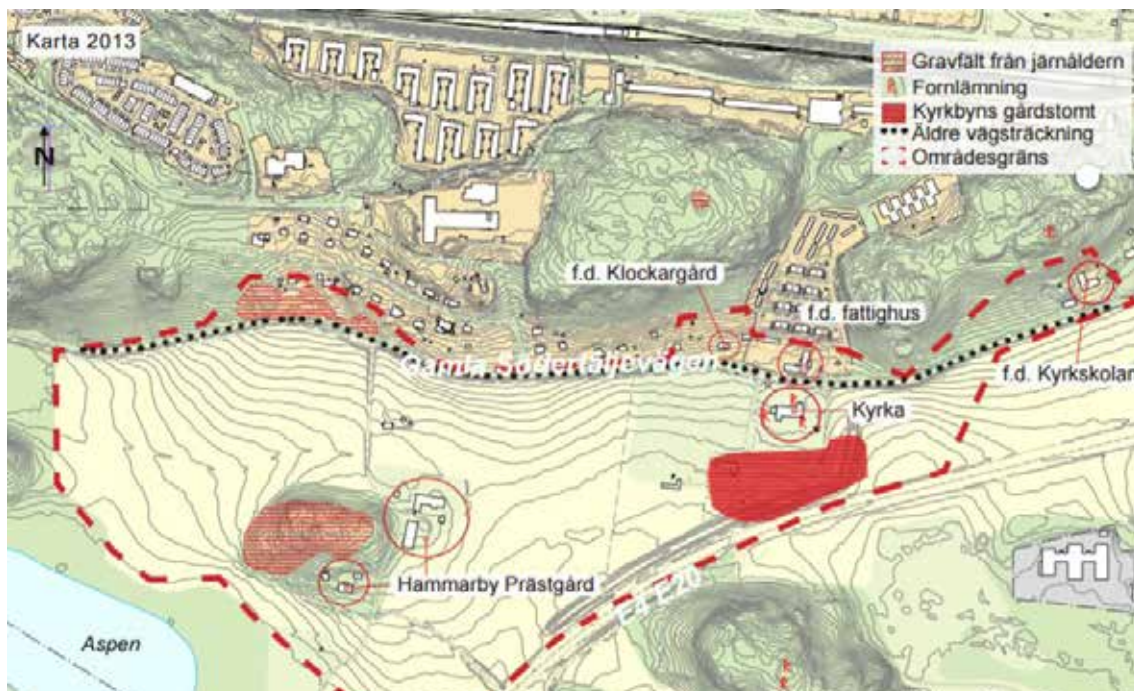
2.3.2 Översiktsplan

Behovet av begravningsplatser nämns inte i Botkyrka kommuns översiktsplan och inte heller i den regionala utvecklingsplanen för Stockholmsregionen, RUFS 2010. I kommunens översiktsplan från 2014 redovisas områden av riksintresse för kulturmiljön samt de kulturmiljöer som pekas ut som värdefulla i kulturmiljöprogrammet.

2.4. Kulturmiljölagen

Botkyrka kyrka och kyrkogård omfattas av bestämmelser i 4 kap kulturmiljölagen (SFS 1988:950). I § 13 står det följande: I fråga om en begravningsplats som anlagts före utgången av år 1939 krävs tillstånd av länsstyrelsen: 1. för att utvidga eller på något annat sätt väsentligt ändra begravningsplatsen, 2. för att där uppföra någon ny byggnad eller fast anordning eller riva eller väsentligt ändra befintlig byggnad, fast anordning eller vegetation, eller 3. för att ändra medveten gestaltning av vegetationen.

Inom planområdet finns, eller snarare fanns, flera fornlämningar: Söder om kyrkan ligger lämningar av Botkyrka kyrkby, Botkyrka 383:1. På västra delen av planområdet närmast söder om Sankt Botvids väg fanns Botkyrka 729 som var en boplatz från brons- och järnåldern. Öster



Karta ur det kommunala kulturmiljöprogrammet från 2014 som redovisar de kulturhistoriskt värdefulla delarna av kulturmiljön Botkyrka kyrka och sockencentrum. Nedladdad från kommunens hemsida 2017-01-24. Området ingår också som en viktig del av riksintresseområdet Bornsjön.

om kyrkogården fanns Botkyrka 730 som har varit en klockgjutningsplats. Dessa fornlämningar har förundersökts och slutundersökts samt redovisats i en rapport 2015. Även delar av 383:1 har slutundersökts och redovisats i samma rapport. Se vidare s 10 och karta på s 8.

2.6. Kommunalt kulturmiljöprogram

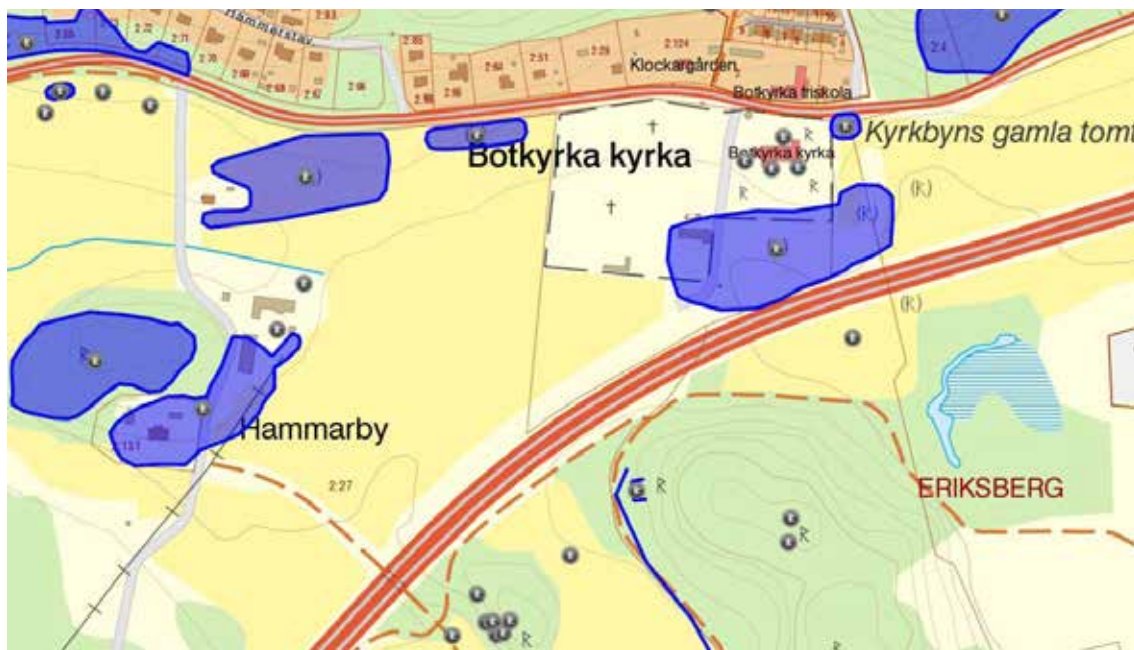
Områdets kulturhistoriska karaktärsdrag preciseras och beskrivs i Botkyrka kommuns kulturmiljöprogram på nedanstående sätt:

Gårdsbildning med förhistoriska anor - Hammarby prästgård har förhistoriska anor vilket man kan se genom det järnåldersgravfält som ligger intill gårdstomten. Under äldre medeltid uppfördes Botkyrka kyrka på Hammarbys ägor. I samband med kyrkobyggandet anslogs Hammarby gård till prästboställe.

Kyrkans visuella funktion i området - Kyrkan fungerar som landmärke i det öppna låglänta landskapet. Den okalkade gråstensbyggnaden har en viktig funktion både som markering av det tidigare sockencentrat och rent upplevelsemässigt när man färdas längs med landsvägen och motorväg.

Det öppna landskapet kring kyrka och prästgård - Prästgården ligger ganska långt bort från kyrkan men visar ändå på det äldre sambandet mellan kyrka och prästboställe. Det öppna kulturlandskapet är en förutsättning för att detta historiska samband ska vara avläsbart.

Sockencentrat - Kring kyrkan växte med tiden fram ett sockencentrum med klockargård, fattighus och skola. Det är idag en ganska svåriläst miljö men bevarad bebyggelse tydliggör kyrkans centrala roll i det äldre samhället.



Karta över området runt kyrkogården med alla fornlämningar markerade. De tre blåtonade fornlämningsområdena närmast kyrkan är bortgrävda efter arkeologiska undersökningar förutom delar av kyrkbyns gamla tomt. www.fmis.raa.se.

I kulturmiljöprogrammet redovisas också ett antal riktlinjer att ta hänsyn till vid förändringar i miljön eller vid exploatering med ny bebyggelse:

- Fornlämningar skyddas från närgående bebyggelse eller andra ingrepp i miljön.
- Kulturlandskapets öppna karaktär värnas. Nya byggnader inordnas i landskapet på ett medvetet sätt.
- Kyrkans visuella dominans i landskapet respekteras.
- Siktlinjer mellan kyrka och prästgård värnas.
- Prästgårdens byggnader bevaras. Tillbyggnader underordnas huvudbyggnaden och utformas med hänsyn till byggnadens karaktär. Nya byggnader inordnas i miljön på ett varsamt sätt. Skala, volym, gestaltning, material och kulörer anpassas till befintlig bebyggelse.
- Klockargård, f.d. fattighus och den äldre skolbyggnaden bevaras.

Till höger: utsnitt ur ekonomiska kartan från 1951. På kartan är motorvägens sträckning markerad. Den byggdes 1953. I övrigt var området då till stora delar opåverkat av senare tiders förändringar. <https://etjanster.lantmateriet.se/historiskakartor>.



Flygfoto från 1967 något år innan byggandet av Botkyrkastaden inleddes. Kyrkogårdsutvidgningen mot söder och väster har påbörjats. På bilden ses även äldre byggnader i den gamla kyrkbyn söder om kyrkogården. Källa: Kulturmiljöbild, www.kmb.raa.se sökord "Botkyrka".



3. Historik och beskrivning av kyrkogården och dess omgivning

3.1. Fornlämningar och arkeologiska undersökningar.

Botkyrka kyrka och kyrkogård är belägen på en slätt omgiven av åsar. Kyrkogården ligger vid den gamla landsvägen mellan Stockholm och Södertälje, tidigare Riksettan, i äldre tid känd som Göta landsväg med ursprung i förhistorisk tid. Området är rikt på fornlämningar. På de höglänta delarna kring kyrkogården och Hammarby prästgård finns rösen från bronsåldern och gravfält från järnåldern. Söder om kyrkan och vid Hammarby gård finns lämningar efter medeltida by- och gårdstomter.

Med anledning av Botkyrka församlings planer på utvidgning har arkeologiska undersökningar utförts efter beslut av länsstyrelsen. Undersökningarna har berört tre separata fornlämningar, en förhistorisk boplatz i väster (Botkyrka 729), en klockgjutningsanläggning i öst (Botkyrka 730) och en bebyggelse lämning i söder (Botkyrka 383:1). Undersökningarna har redovisats i en gemensam rapport 2015. Vid utgrävningen av Botkyrka 383:1 påträffades lämningar av en medeltida stiglucka som legat i södra bogårdsmuren. Vidare framkom två stensatta källargropar som antas ha använts för förvaring av mat och dryck i ett värdshus som funnits på platsen. Källarna antas vara byggda före 1650. Vid utgrävningen dokumenterades även rester av ekonomibyggnader från 1800-talet. På kyrkbyns gamla tomt mellan kyrkogården och motorvägen fanns det kvar äldre ekonomibyggnader och ett bostadshus långt fram i tiden och den sista byggnaden revs i början av 1990-talet. Begreppet kyrkby har definierats som den ursprungliga fastigheten på vilken kyrkan uppförts och som så småningom kommit att bli bygdens samlingspunkt eftersom den var belägen på en plats som regelmässigt besöktes av sockenborna, bl.a. i samband med den påbjudna närvaron i kyrkan. Kyrkbyn i Botkyrka är omnämnd i skriftliga källor för första gången år 1539. Den har beskrivits som en senmedeltida etablering inom prästgårdens i Hammarby ägor. På 1800-talet kom ett sockencentrum att etableras norr om kyrkan med klockarbostad, fattighus och skola.

Vid undersökningen av Botkyrka 729, väster om kyrkogården, påträffades bl.a. ett mindre



Vykort från 1945. 1926 års utvidgning syns framför den gamla trädkransen. Växtligheten är fortfarande låg. Vägräcke har tillkommit. Idag skymts delvis denna utsikt av träd längs väggkanten. Vykort från Lennart Sjöström, Botkyrka.



Flygfoto av Botkyrka kyrkogård och ålderdomshemmet. Den på 1920-talet utvidgade delen är endast till en mindre del tagen i bruk. Vägen söderut från kyrkogården fortsatte mot Hågelby och Tumba. På bilden ses även en mindre ekonomibygnad på samma plats som den nu planerade teknikbyggnaden. Vykort från Lennart Sjöström, Botkyrka församling.

stolphus och flera utomhushärdar. Lämningarna har daterats till dels mellersta bronsåldern ca 1000 f.Kr. och dels folkvandringstiden på 400–500-talet e.Kr. Öster om kyrkogården undersöktes en klockgjutningsplats, Botkyrka 730, som daterats till första hälften av 1600-talet. Vid kyrkan finns även flera runstenar.

3.2. Kyrkan

Den befintliga stenkyrkan har föregåtts av en äldre träkyrka. Enligt Botvidslegenden byggdes denna första kyrka till minne av Sankt Botvid av hans bror Björn på den närbelägna Hammarby gårds ägor under 1100-talets första hälft (Sankt Botvid dog omkring 1120). Det så kallade Botkyrkamonumentet sägs stödja legendens verklighetsbakgrund. Det är en gravvård av sandsten från 1100-talet som i sin uppbyggnad liknar en kyrka med arkader och huggna figurer och ornament med runinskrift som bl.a. omnämner den helige Botvids bror Björn. Originalen finns på Historiska museet medan en kopia står uppställd i kyrkan. Vid kyrkan finns flera runstenar varav en är inmurad på kyrkans norra fasad intill sakristian.

De äldsta delarna av den nuvarande stenkyrkan är också från 1100-talet (de två västra travéerna av dagens kyrka). Enligt Botvidslegenden invigdes kyrkan år 1176 och ersatte då den äldre träkyrkan som tidigare uppförts på Hammarby gårds ägor. Strax därefter byggdes tornet. Kyrkan försågs med nytt kor under förra delen av 1300-talet.

3.3. Kyrkogården

Det var på gårderna mellan kyrkogården och sjön Aspen som slaget i Botkyrka ägde rum i augusti 1568, alltså delvis på den nuvarande kyrkogården. Slaget var ett led i striden mellan Erik XIV och hans bröder hertigarna Johan och Karl. Eriks soldater hade tidigare på sommaren intagit och bränt ner Nyköping. Därifrån drog de sig tillbaka och blev sedan överfallna av her-

tigarnas män och jagade på flykt i trakten av Hölö. Efter detta nederlag samlade kung Erik så mycket folk han kunde och gick till motangrepp. Det avgörande slaget stod i Botkyrka, på åkrarna mellan kyrkan och prästgården. Eriks rytteri förskansade sig inom bogårdsmuren och besköt fienden. Hertigarnas besegrades i Botkyrka, men inom kort hade Erik ändå avsatts av sina bröder.

Kyrkogården har utvidgats flera gånger. Den medeltida kyrkogården omgavs av en bruksmurad bogårdsmur täckt med trätak. Den hade samma utsträckning som den nuvarande kyrkogårdsmuren av kallmurad gråsten, vilken byggdes i slutet av 1700-talet på platsen för den medeltida muren som revs. De nuvarande västra och norra ingångarna med grindstolpar av tegel och järngrindar uppfördes i början av 1800-talet. På medeltiden fanns ingångar i öster, väster och söder försedda med stigluckor¹. Den östra revs 1629 medan de återstående stigluckorna revs 1799. Tidigare omgavs kyrkogården av en trädkrans med stora almar, lönnar och askar men idag är det inte så många av dem som kvarstår. Det är främst längs västra muren som de större träden finns kvar. På södra delen anlades en urnlund 1935 efter ritningar av arkitekt Erik Fant. Den utvidgades 1948, också efter Fants ritningar.

Det finns tre gravkor på den gamla delen av kyrkogården: det Liljencrantzska koret, i nordvästra hörnet, från 1807 i empirstil efter ritningar av arkitekt C. C. Gjörwell, Piperska gravkoret i egypticerande stil från 1843 på östra delen av kyrkogården och det Wählinska gravkoret i sydöstra hörnet uppfört så sent som 1953 efter ritningar av arkitekt Erik Lundberg.

Kyrkogården utvidgades första gången västerut år 1926 efter ritningar av arkitekt Göran Pauli

1. Stiglucka=ingång till kyrkogård i form av en mindre byggnad med portvalv.



Foto av kyrkogården från 1904-06. På den tiden var kyrkan inbäddad bland stora gamla lövträd. Källa: Kulturmiljöbild, www.kmb.raa.se sökord "Botkyrka".



Vykort från 1960-talet som visar bl.a. 1930-40-talets urngravkvarter söder om kyrkan. Notera även de gamla lövträdens kraftiga stammar. Vykort från Lennart Sjöström i Botkyrka.

som senare gjorde sig känd som stadsarkitekt i Jönköping 1931-40. Pauli restaurerade för övrigt också södra vapenhuset i Botkyrka kyrka när det gjordes om till bisättningsrum och begravningskapell med målningar av Sven X:et Erixson. I samband med utvidgningen 1926 torde även den gamla västra ingångens tegelstolpar ha murats om. Den nya kyrkogården försågs med likadana grindstolpar av tegel, plåtavtäckta och försedda med järngrindar. Mellan åren 1968 och 1974 skedde en etappvis utbyggnad åt väster och sydväst samtidigt som den kraftiga utbyggnaden av bostäder i Botkyrkastaden ägde rum. Den nya delen av kyrkogården ritades av arkitekt Erik Lundberg, Stockholm, och landskapsarkitekt Sven Fash, Gävle.

Både 1920- och 1960-talets utvidgningar omges av en trädkrans av knuthamlad lind. 1920-talets kyrkogård är försedd med grusgångar och rätvinkliga gravkvarter avgränsade av klippta måbärs- och tujahäckar. Karakteristiskt är även den s.k. paradgången som löper i den östvästliga huvudaxeln med häckomgärdade grusgravar inramade av tujahäck och alleträd av prydnadsäpple. 1960-70-talets begravningsplats har rätvinkliga gravkvarter i sammanhängande gräsytor. Gränserna mellan kvarteren utgörs av grusgångar och låga, klippta rygghäckar av måbär och häckoxbär. På kyrkogården finns även inslag av oxel samt hängande vårtbjörk. 2017 utvidgades kyrkogården med ask- och urngravplatser söder om bogårdsmuren.

3.4. Kyrkogårdens närmsta omgivning

Prästgården i Hammarby, fågelvägen drygt 700 meter väster om kyrkogården, har ända sedan medeltiden utgjort socknens kyrkoherdeboställe. Dess huvudbyggnad är uppförd 1804, grunden anses vara från 1500-talet. På norra sidan av landsvägen vid kyrkan ligger den gamla Klockargården från 1822 och ålderdomshemmet från 1911, på den tidigare fattigstugans plats, samt Kyrkskolan från 1849, om- och tillbyggd 1922. Den används än idag som skola. Klockargården används som församlingshem. Tillsammans med kyrkan, kyrkogården och Hammarby prästgård bildar denna miljö ett välbevarat gammalt sockencentrum.

Kyrkogårdens omgivning präglas idag i hög grad av den växande storstadens allt mer påträngande närvaro. Redan i början av 1950-talet byggdes motorvägen i sin nuvarande sträckning mellan Alby och Salem. Den går tätt intill kyrkogårdens södra gräns. En bullervall av jord löper längs med motorvägens norra sida från kyrkogården fram till Hammarby prästgård. 1969-74 byggdes sedan den så kallade Botkyrkastaden, ett av Sveriges största samlade bostadsområden i Fittja, Alby och Hallunda-Norsborg med plats för ca 40 000 invånare. De höga skivhusen i Alby tornar upp sig mot horisonten öster om kyrkomiljön. På Kumla bys gamla tomt, på andra sidan motorvägen från kyrkan sett, ligger stora varuhuskomplex som tillkommit de senaste 20 åren liksom bensinmackar och snabbmatsställen med stora påträngande ljusskyltar vid Hallunda trafikplats. Den nu planerade cirka 4 hektar stora utvidgningen av kyrkogården ska ses mot bakgrund av att Botkyrka kommuns översiktsplan räknar med en kraftig befolkningsökning i kommunen, från dagens knappt 90 000 invånare till som mest närmare 140 000 invånare år 2040.

Trots den påträngande storstadens närvaro har miljön mellan kyrkogården och prästgården inte förändrats nämnvärt de senaste seklerna. *”De förändringar som skett har att göra med jordbrukets modernisering, men exploateringen har begränsat sig till redan ianspråkta lägen och följer den historiska traditionen vad gäller lokalisering av bebyggelse i landskapet”*, står det i den kulturmiljöanalys av området som Tyréns utförde 2014.

Omgivningarna kring Botkyrka kyrkogård är tidigare utförligt beskrivna i flera sammanhang, till exempel: Stockholmsregionens kulturhistoriska miljöer – Landsbygdens kulturmiljöer. Underlag för regionplanering, 1989, Botkyrka kyrka, volym 161 av Sveriges kyrkor, konsthistoriskt inventarium samt Botkyrkabygd, från Mälarstrand till Österhav utgiven 1982.

4. Områdets kulturhistoriska värden

Botkyrka kyrka, kyrkan som landmärke

Botkyrka kyrka är starkt förknippad med Botvidslegenden och var under medeltiden ett viktigt pilgrims mål. Kyrkans exteriör präglas i sin helhet av de medeltida byggnadsskedena. Kyrkan har stora byggnadshistoriska och kulturhistoriska värden som ett minnesmärke från medeltiden.

Kyrkan utgör även ett viktigt landmärke i området och signalerar platsens historiska förankring. En bevarad siktlinje mot kyrkan från Hammarby f.d. prästgård, från Sankt Botvids väg och från motorvägen är viktig för bibehållandet av kyrkan som landmärke.

Kyrkogården

Kyrkogården, både dess äldsta del och senare utvidgningar, präglas av olika tiders ideal vad gäller gestaltning och utformning av en begravningsplats. 1920-talets utvidgning i väster är med sina strikt symmetriskt anlagda gravskvarter indelade med häckar ett välbevarat exempel på sin tids trädgårdskonst. De urnlundar som anlades på 1930–40-talet på gamla kyrkogården är delvis bevarade i ursprungligt skick, men vissa förenklingar har skett. De tre privata gravkoren på gamla kyrkogården har ett arkitekturhistoriskt värde. Till kyrkogårdens värden hör också det gröna kulturarvet, t.ex. resterna av trädkransen kring den äldsta kyrkogården och de träd och häckar som ramar in de nyare kvarteren.

Kyrkbyn

På området närmast söder om den medeltida kyrkogården finns lämningar av kyrkbyn kvar i form av husgrundsrester på platsen för äldre ekonomibyggnader, vilka bidrar till förståelsen av platsens historia. Gårdsbebyggelse stod kvar på platsen långt in på 1960-talet. Delar av kyrkbyns bebyggelse (Raä Botkyrka 383:1) grävdes ut 2010 vilket kastade ytterligare ljus över platsens historia.

Det öppna landskapet mellan kyrka, kyrkogård och Hammarby prästgård.

Det öppna landskapet mellan kyrkogården, kyrkan och Hammarby prästgård speglar det historiska sambandet mellan kyrkan och prästgården, på vars mark kyrkan anlades av Björn, bror till den så småningom helgonförklarade Sankt Botvid, och minner om platsens roll som religiöst och administrativt centrum sedan tidig medeltid. Prästgården har i sin tur förhistoriska anor vilket bl.a. ett närbeläget gravfält vittnar om (Raä Botkyrka 23:1).

Sockencentrumet norr om landsvägen

Bebyggelsen norr om den gamla landsvägen, S:t Botvids väg, hänger samman med kyrkan och dess funktion som sockencentrum. Där finns ännu den gamla skolan, det f.d. ålderdomshemmet och klockargården bevarade. Bebyggelsen norr om landsvägen berörs av den planerade GC-vägen, se vidare nedan.

5. Detaljplan för utvidgning av kyrkogården

En utvidgning av kyrkogården kräver att en ny detaljplan upprättas. En samrådshandling till detaljplan för utvidgning av Botkyrka kyrkogård samt bevarande av kyrkomiljön har upprättats av Botkyrka kommun.

En gestaltningplan för utvidgningen har ritats av landskapsarkitekt Maria Handberg på Bjerring. Kyrkogården ska utvidgas åt söder, väster och sydväst. Från Sankt Botvids väg byggs en ny anslutningsväg (som även ska betjäna det nya bostadsområdet Prästviken) vid den nya kyrkogårdens västra gräns. Den följer sedan den planerade jordvallen av schaktmassor i sydväst och löper på dess insida där även en ny parkeringsplats anläggs. Utanför kyrkogårdens östra mur byggs en anslutningsväg till en ny parkeringsplats för besökare till kyrkogården. På norra sidan av Sankt Botvids väg anläggs en ny gång- och cykelväg (den befintliga slutar vid f.d. ålderdomshemmet) som delvis anläggs på Klockargårdens tomt bakom den intilliggande busshållplatsen.

Den nya ceremonibyggnaden ges en central placering nära den nuvarande kyrkogårdens sydvästra hörn. Placeringen är vald så att den inte ska skymma siktlinjen mellan Hammarby prästgård och kyrkan. Byggrätten (totalhöjden) för ceremonibyggnaden blir ca 9 meter.

Befintlig personalbyggnad byggs om och till. Verkstadsdelarna i flyttas till en ny driftbyggnad. Planförslaget möjliggör också att den befintliga personalbyggnaden rivs och att en ny byggnad uppförs, om behov skulle föreligga i framtiden. Totalhöjden på 6 meter behålls i enlighet med befintlig bebyggelse. Den nya driftbyggnaden som ska uppföras i söder får en totalhöjd om ca 8,5 meter enligt planen.

En ny kanslibyggnad med en totalhöjd på 6 meter placeras norr om den nya driftbyggnaden, i anslutning till parkeringen.

Drift- och kanslibyggnaderna är placerade för att bevara de skyddsvärda siktlinjerna. Deras inbördes placering, med tillhörande plankavskärmade ytor för upplag, gör att eventuellt störande verksamhetsmoment inne på driftgården får en minimal omgivningspåverkan.

Sydväst om kyrkan, utanför den gamla kyrkogårdens västra mur planeras en ny teknikbyggnad med toaletter. Totalhöjden blir 4 meter. På platsen har det tidigare funnits en mindre byggnad vilken kan ses på fotografier från 1900-talets början.

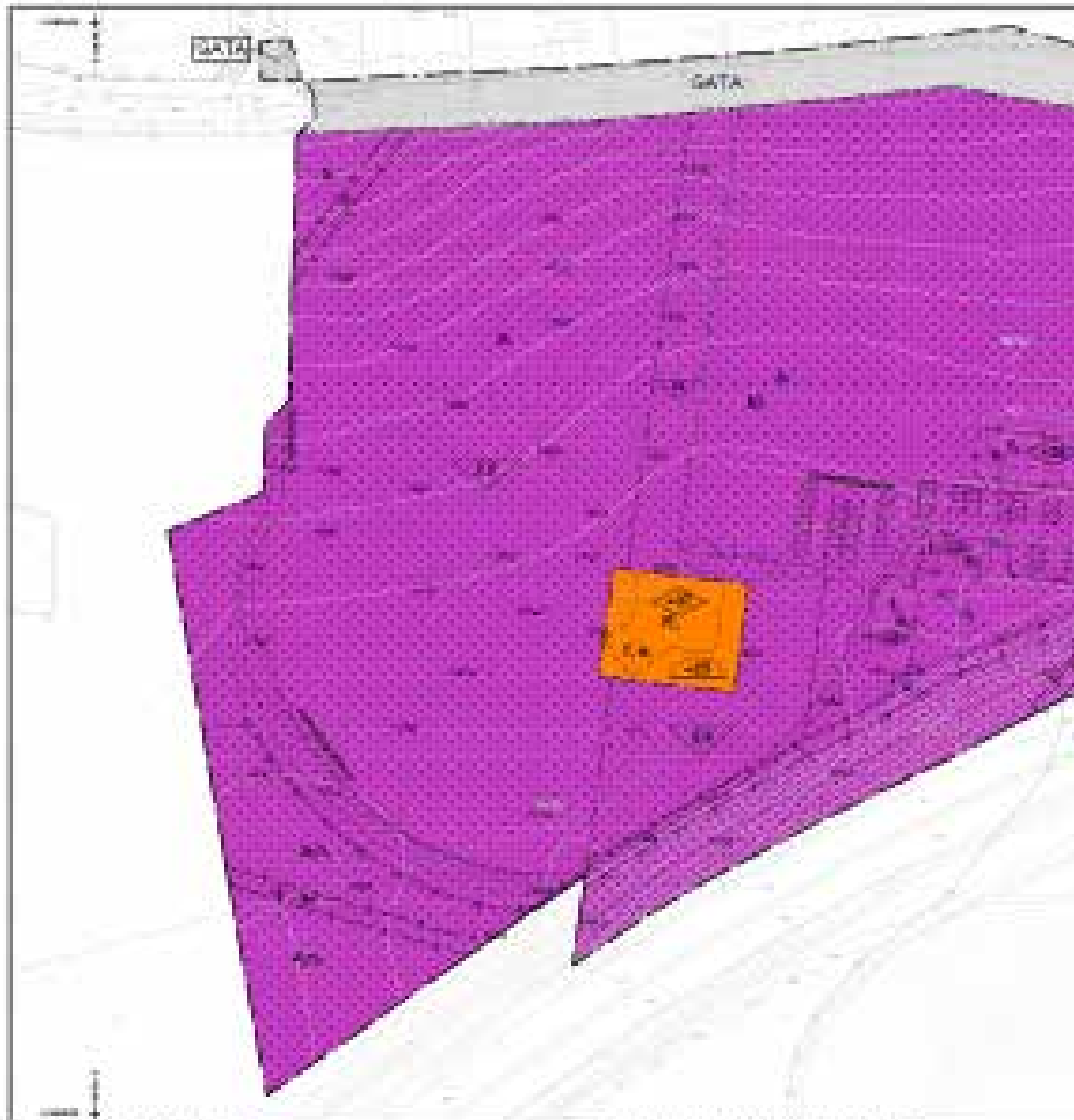
På den gamla kyrkbytomtens plats bevaras delar av den grundläggning som finns och som hör till ekonomibyggnader vilka tidigare stått på platsen. Vidare markeras platsen för den medeltida stigluckan och källargroparna.





-  Entré fotgängare
-  Entré biltrafik
-  Huvudgångstråk nya delen
-  Huvudgångstråk gamla kyrkogården
-  Nya byggnader
-  Környtor för biltrafik
-  Ny parkering
-  Befintlig parkering
-  Dagvattendamm
-  Ny kyrkogård
-  Ny kyrkogård öppen karaktär

**Illustrationsplan, oktober 2020
 Maria Handberg, Jessica Nyström
 Bjerking AB.**



PLANBESTÄMMELSER

Högsta plan som styrker och bestämmelser för byggande och utövning av verksamheter eller för verksamhetens planbestämmelser som inte är avsedda

GRÄNSBESTÄMMELSER

- Planbestämning
- Avstängningsgräns
- Skyddsgräns
- Avstängningsgräns
- Avstängningsgräns

ANVÄNDNING AV MARK OCH VATTEN

Allmänna regler för kommunalt förvaltningsområde

Grön

ANVÄNDNING AV MARK OCH VATTEN

- Grön
- Frysare
- Teknisk utlägg (utsläpp)
- Boplatser
- Överbyggnad

ÖGGRÄNSBESTÄMMELSER FÖR KVARTERSMARK

utbyggnads utövning

- A) Utöver byggnadslovet 100 m² och 100 m³
- B) Utöver byggnadslovet 100 m² och 100 m³
- C) Utöver byggnadslovet 100 m² och 100 m³
- D) Utöver byggnadslovet 100 m² och 100 m³

utövning

- 1) Byggnadslovet ska vara utövat och byggnaden färdigbyggd för att kunna utnyttjas. För de utövningar som omfattas av denna bestämmelse ska byggnadslovet vara utövat och byggnaden färdigbyggd för att kunna utnyttjas.
- 2) Byggnadslovet ska vara utövat och byggnaden färdigbyggd för att kunna utnyttjas. För de utövningar som omfattas av denna bestämmelse ska byggnadslovet vara utövat och byggnaden färdigbyggd för att kunna utnyttjas.
- 3) Byggnadslovet ska vara utövat och byggnaden färdigbyggd för att kunna utnyttjas. För de utövningar som omfattas av denna bestämmelse ska byggnadslovet vara utövat och byggnaden färdigbyggd för att kunna utnyttjas.

Ett centralt motiv i gestaltningen av kyrkogården är en cirkel som placeras utanför den befintliga kyrkogårdens sydvästra hörn och som vidgas utåt i allt större cirklar vilka hålls samman av radiellt utstrålade trädtrader. Varje cirkel markeras med en trädtrad.

Sydväst om den nya kyrkogården medges enligt planen placering av jordmassor från kyrkogårdens utbyggnad. På planen är den markerad som en bågformad vall med en högsta tillåtna höjd på 3 meter över angränsande mark. Se illustrationsplan s 16-17 och detaljplanekarta s 18-19.

Planen och gestaltningsprogrammet innehåller hänvisningar till ett kulör-PM som tagits fram av Svedmyr färg- och fasadkonsult AB (2019-04-29, rev. 2019-05-09). För ceremonibyggnaden och den mindre driftbyggnaden föreslås en kulörpalett enligt NCS -systemet, vald med utgångspunkt från kulörerna i kyrkans naturstensmurar och bogårdsmuren.

Planen innehåller följande utformningsbestämmelser för att säkerställa områdets kulturhistoriska värde:

(f1) Ceremonibyggnadens utformningsbestämmelse är följande: "Byggnadens volym ska vara uppbruten i flera byggnadsdelar. Fasadmaterial ska utgöras av trä. Färgsättning ska ske i kulörer som harmonierar med den befintliga kyrkobyggnaden.

(f2) Personalbyggnaden med kafédell, kanslibyggnad samt den större driftbyggnaden med tillhörande maskinhall har alla samma utformningsbestämmelse, som föreskriver följande: "Fasadmaterial ska utgöras av stående träpanel med färgsättning av falu rödfärg. Tak ska utföras med sadeltakskonstruktion, med minsta tillåtna taklutning om 20 grader. Taktäckningsmaterial ska utgöras av rött tegel eller röd-respektive svartmålad bandplåt".

(f3) Den mindre driftbyggnaden, som avses placeras invid bogårdsmuren på platsen för en tidigare driftbyggnad, har en utformningsbestämmelse som föreskriver följande: "Fasadmaterial ska i huvudsak utgöras av trä med färgsättning av grå kulör, inom samma spann som befintliga byggnader".

Planen innehåller också skyddsbestämmelser och förbud mot rivning som gäller de särskilt värdefulla byggnadsverken:

(q1) En skyddsbestämmelse avseende kyrkobyggnaden, gravkoren samt bogårdsmuren såsom särskilt värdefullt byggnadsverk, som ej får förvanskas.

(r1) En skyddsbestämmelse som medför att kyrkobyggnaden med tillhörande gravkor inte får rivas.

Detta innebär att dessa byggnader omfattas av en dubbel skyddsreglering enligt både KML och PBL

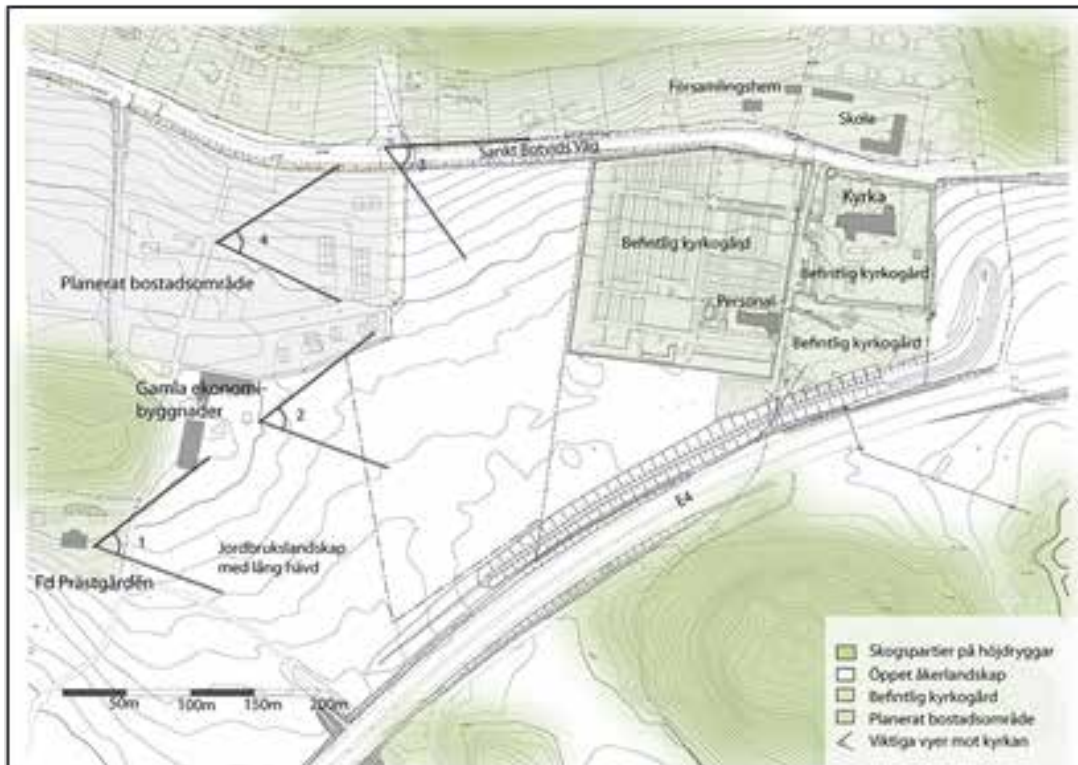
6. MKB – syfte och metod

6.1. Syfte

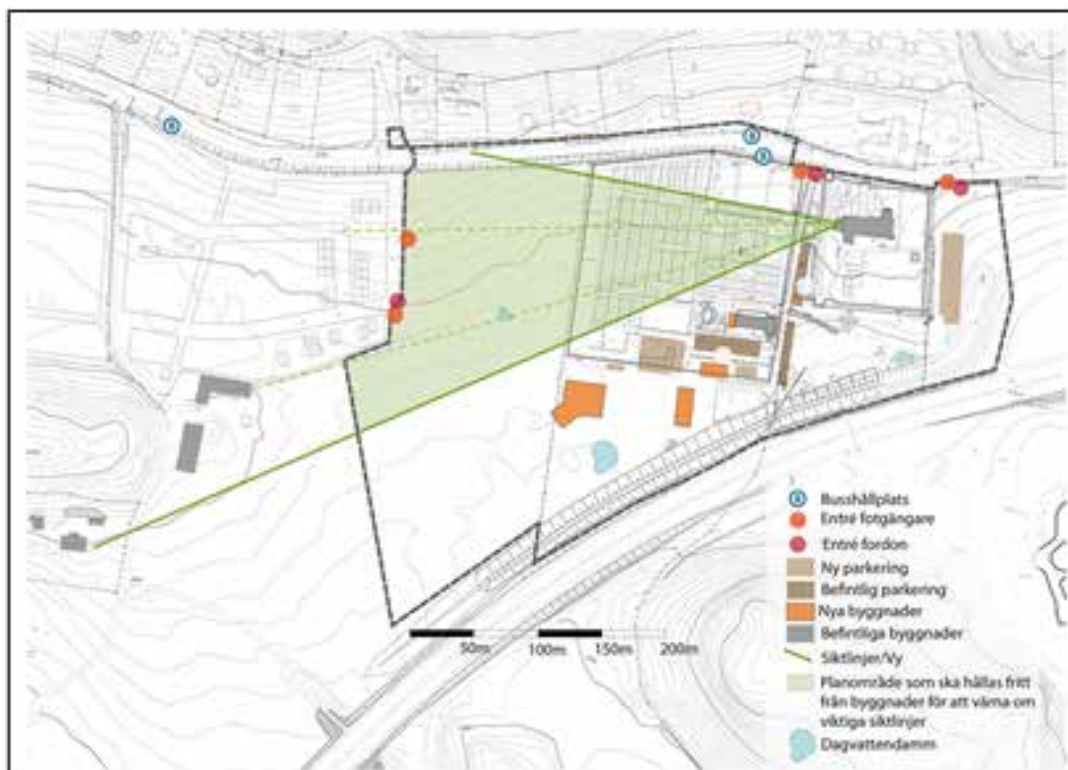
Syftet med en miljökonsekvensbeskrivning (MKB) är att beskriva de effekter ett visst beslut kan få för miljön. En MKB är en beskrivning av den planerade bebyggelsen eller verksamheten, en bedömning av dess effekter på miljön och människors hälsa och innehåller även förslag till åtgärder för att komma till rätta med de identifierade problemen.

Kraven på miljökonsekvensbeskrivningar ställs i miljöbalkens sjätte kapitel och innebär att "en exploatör eller verksamhetsutövare är skyldig att som underlag för beslut beskriva konsekvenserna av olika tänkta förändringar. Påverkan på kulturmiljön är en av de frågor som ska behandlas"².

2. <https://www.raa.se/kulturarvet/samhallsplanering/miljokonsekvensbeskrivningar/>



Ovan: Bilden visar kulturhistoriskt värdefulla siktlinjer mot kyrkobyggnaden (markerade 1–3).
Nedan: Kulturhistoriskt värdefulla siktlinjer från kyrkobyggnaden som förblir intakta enligt gestaltungsprogrammet.





Vy från siktlinje 1, enligt ovan med en av ekonomibyggnaderna i förgrunden. Nuvarande situation, kyrkan markerad med röd ring.



Vy från siktlinje 2, enligt ovan. Nuvarande situation, kyrkan markerad med röd ring.



Vy från siktlinje 3, S:t Botvids väg enligt ovan. Nuvarande situation, kyrkan markerad med röd ring.

6.2. Bedömning av miljökonsekvenser

Nedanstående bedömningsskala är en vedertagen modell för bedömning av konsekvenser i kulturmiljöer. Följande uttryck används för att beskriva graden av påverkan:

Stora negativa konsekvenser uppstår när påverkan sker i kulturmiljö med höga bevarandevärden- vanligen riksintresse och regionalt och lokalt utpekade viktiga värden men stora värden kan också representeras av mycket värdefulla enskilda objekt som inte alltid kommer med i övergripande inventeringar. Om påverkan innebär att miljöns värdekärnor skadas eller får till följd att viktiga samband och strukturer går förlorade uppstår stor negativ påverkan.

Måttliga negativa konsekvenser uppstår när viktiga kulturmiljövärden påverkas i mindre grad än ovan. Kulturmiljö som fragmenteras så att dess helhet inte kan uppfattas. Strukturer och samband försvagas och blir mindre tydliga. Enstaka kulturvärden, välbevarade, unika eller på annat sätt värdefulla i ett regionalt perspektiv går förlorade.

Små negativa konsekvenser uppstår när enstaka kulturmiljöobjekt av mindre betydelse påverkas eller tas bort. De enstaka objekten är inte betydelsebärande för kulturmiljöns helhet eller är inte unika eller sällsynta av sin typ. Samband och strukturer kan även i framtiden uppfattas.

Positiva konsekvenser kan uppstå om de planerade åtgärderna har en positiv påverkan på de framhållna värdena.



F.d. Klockargården till vänster och f.d. ålderdomshemmet mitt i bild. Ny gång- och cykelväg är planerad att ligga till vänster om busshållplatsen och inkräkta på Klockargårdens tomt. Häcken rivs eller flyttas.

6.3. Huvudalternativ

Huvudalternativet är den föreslagna detaljplanen.

6.4 Nollalternativ

Enligt miljöbalken ska en miljökonsekvensbeskrivning innehålla en beskrivning av miljöförhållandena och miljöns sannolika utveckling om ett projekt eller en plan inte genomförs, ett så kallat nollalternativ, vilket används som jämförelsealternativ när man bedömer miljökonsekvenserna för ett planförslag. Nollalternativet ska inte förväxlas med nuläget, utan ska beskriva en trolig framtida utveckling om den planerade åtgärden inte genomförs.

I nollalternativet antas att bostadsbebyggelse tillkommit väster om planområdet. Här förutsätts även att programmet för Hågelby, Eriksberg och Lindhov är genomfört. Detta innebär bl.a. att ett nytt verksamhetsområde uppförs öster om kyrkogården på båda sidor om motorvägen. Det innebär också att Hågelbyleden ges en ny sträckning närmare kyrkogården och att en ny trafikplats anordnas vid motorvägen väster om Hallunda trafikplats.

7. Detaljplanens konsekvenser för kulturmiljön

7.1. Definition av kulturmiljöbegreppet

Kulturmiljön utgörs av de spår som all mänsklig verksamhet lämnat efter sig och som bevarats fram till vår tid. Spåren berättar om historiska skeenden och processer som lett fram till vår tids landskap och städer. Kulturmiljön är en viktig del av vårt gemensamma kulturarv. Kulturmiljölagens första paragraf säger att det "är en nationell angelägenhet att skydda och vårda kulturmiljön" och att "ansvaret för kulturmiljön delas av alla". Kulturmiljö är ett vitt begrepp som rymmer allt från våra äldsta fornlämningar över medeltida kyrkomiljöer som i Botkyrka, 1700-talets herrgårdslandskap och bondbyar fram till sentida bebyggelse, t.ex. de så kallade rekordårens bostadsbebyggelse som det också finns gott om i Botkyrka. Kulturmiljöer omfattar både odlingslandskap och bebyggelse på landsbygden och i städer.

Kulturmiljön är ett av de områden som omfattas av den fysiska riksplaneringen som handlar om att tillvarata de mark- och vattenresurser som kan anses vara av riksintresse. Riksintressena hanteras enligt miljöbalkens (SFS 1998:808) bestämmelser om hushållning med naturresurser. Kulturmiljön är en viktig del av de miljö kvalitetsmål som antagits av riksdagen, nämligen de mål som handlar om ett rikt odlingslandskap och god bebyggd miljö. Enligt plan- och bygglagen (SFS 2010:900) ska kommunens översiktsplan redovisa hur den byggda miljön ska användas, utvecklas och bevaras. Översiktsplanen ska vara vägledande vid framtagande av detaljplaner.

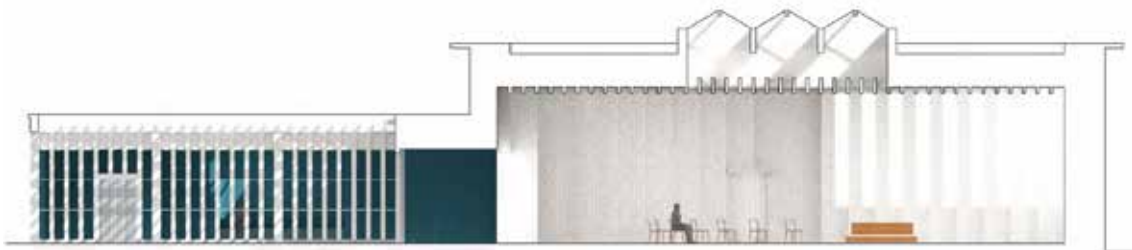
7.2. Nollalternativets konsekvenser för kulturmiljön

Nollalternativet innebär att detaljplaneförslaget inte genomförs vilket på några års sikt kommer att leda till brist på begravningsplatser. Enligt begravningslagen (1990:1 144) är de territoriella församlingarna inom Svenska kyrkan skyldiga att anordna och hålla begravningsplatser.

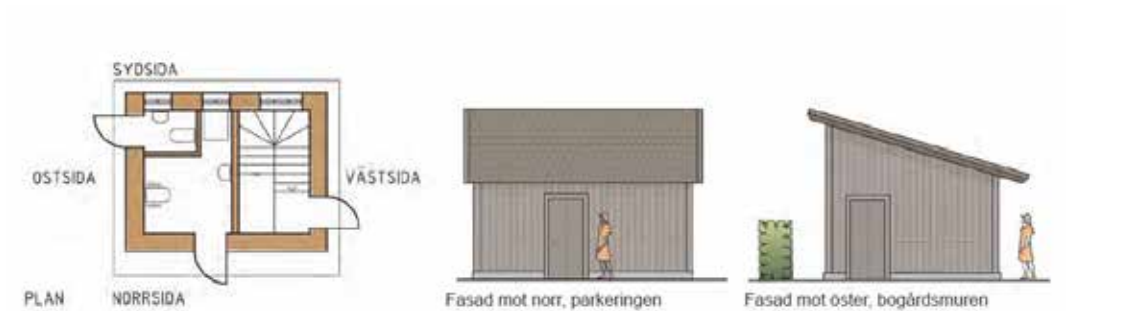
Nollalternativet innebär vidare att angränsande fastigheter bebyggs enligt planer och program som finns framtagna vilket medför att omgivningarna i hög grad förändras och påverkas av ny bebyggelse.



Ceremonibyggnaden från väster. Förslag av arkitekt Carl Wärn



Sektion genom ceremonirummet. Förslag av arkitekt Carl Wärn.



Ny WC- och teknikbyggnad avsedd att placeras intill den gamla kyrkogårdens sydvästra hörn. Maria Handberg, Bjerking AB.



Förslag till driftbyggnad med serveringlokal. Arkitekt Skyhill AB

Illustrationer ur gestaltningsprogram, Bjerking 2020-10-14.

7.3. Planförslagets konsekvenser för kulturmiljön

Botkyrka kyrka, kyrkan som landmärke

Själva utvidgningen av kyrkogården berör inte kyrkobyggnaden. Kyrkans funktion som landmärke i det öppna odlingslandskapet kommer inte att förändras jämfört med nuläget. I samband med planarbetet har det upprättats siktstudier med fotomontage från flera platser i närheten av kyrkogården för att visa de nya byggnadernas eventuella påverkan på siktlinjer mot kyrkan. De studier som gjorts visar att de nya byggnaderna inte påverkar viktiga siktlinjer negativt. Planförslaget bedöms medföra måttligt negativa konsekvenser för kyrkans funktion som landmärke.

Kyrkogården

Den befintliga kyrkogården berörs inte i någon större utsträckning av förändringarna till följd av utvidgningen. En ny teknikbyggnad ska uppföras nära den äldsta kyrkogårdens sydvästra hörn. Där fanns tidigare en mindre byggnad som kan ses på äldre fotografier (s 11). Den föreslagna placeringen bedöms inte negativt påverka upplevelsen av kyrkan och entréerna till kyrkogården eftersom den kan sägas vara placerad på ett visst respektavstånd från kyrkan och de gamla kyrkogårdsentréerna. Byggnaden ska enligt planbestämmelsen få en fasad i huvudsak utförd av trä i grå kulör. Gestaltungsprogrammet föreslår en grå färgskala i enlighet med Åke Svedmyrs kulör-PM och taktäckning av tjärat spån. Ny kanslibyggnad har enligt planebeskrivningen placerats för att bevara viktiga siktlinjer. Planbestämmelserna anger att personalbyggnaden och kanslibyggnaden får fasader av faluröd träpanel och sadeltak med rött tegel, alt. röd- eller svartmålad bandplåt. Sammantaget bedöms planen inte innebära några negativa konsekvenser för den befintliga kyrkogården.

Kyrkbyn

Husgrundslämningarna på den gamla kyrkbyns tomtmark kommer att bevaras på den nya kyrkogården. Vidare kommer platsen för den tidigare utgrävda källaren att markeras och den tidigare utgrävda klockgutarplatsen avses att rekonstrueras och förses med en förklarande skylttext. Detta bedöms medföra positiva konsekvenser för kulturmiljön. Rekonstruktionen blir dock på en annan plats än den ursprungliga.

Det öppna landskapet mellan kyrka, kyrkogård och Hammarby prästgård.

Det historiska sambandet mellan Botkyrka kyrka och Hammarby prästgård är viktigt att värna så att siktlinjen mellan f.d. prästgården och kyrkan bevaras utan att skymmas av nyttillkommande byggnader eller anläggningar. I detaljplanen har det tagits hänsyn till detta på så sätt att ceremonibyggnaden placerats så att den inte skymmer siktlinjen mellan prästgården och kyrkan. Utformningsbestämmelsen anger att byggnaden ska utformas med träfasad färgsatt med i kulörer som harmonierar med den befintliga kyrkobyggnaden. Vidare har ny större driftsbyggnad placerats på den låglänta södra delen av planområdet nära motorvägen vilket inte bedöms ge någon negativ påverkan på landskapet. Planbestämmelserna anger att driftsbyggnaden får fasader av faluröd träpanel och sadeltak med rött tegel, alt. röd- eller svartmålad bandplåt.

En ny angoringsväg till kyrkogården anläggs vid gränsen mot väster på den nya begravningsplatsen. Vägen leder ner till en parkeringsplats. Själva vägen kommer att ligga cirka två meter över befintlig marknivå medan parkeringsplatsen anläggs cirka en meter över befintlig marknivå. Enligt planförslaget får överblivna jordmassor vid gravgrävning läggas sydväst om den utvidgade kyrkogården. Jordmassorna får uppgå till högst 3 m över angränsande marknivå. För den som står vid Asptunavägen intill Hammarby f.d. prästgård ser man kyrkan från en plushöjd på ca 31,5-32 m. Den av jordmassor uppbyggda jordvallen kommer att ha en högsta plushöjd på 30 m. Från den f.d. prästgården sett hamnar jordvallen utanför siktlinjen mot kyrkan.

Utvidgningen av kyrkogården innebär även att gammal jordbruksmark med lång hävd tas i anspråk vilket gör att landskapsbilden delvis förändras och den historiska läsbarheten i området försämras. Utvidgningen bygger vidare på begravningsverksamheten som också har mycket lång hävd i området.

Sammantaget kan dock sägas att flera nya komponenter tillkommer och att gamla strukturer och samband i utredningsområdet försvagas. Detta gör att konsekvenserna för kulturmiljön blir måttligt negativa.

Sockencentrat

Den i detaljplanen föreslagna gång- och cykelvägen på norra sidan om Sankt Botvids väg medför ett intrång på f.d. Klockargårdens tomt som riskerar att upplevas som alltför påträngande vilket kan medföra negativa konsekvenser för det gamla sockencentrat som helhet.

Detta intrång bedöms medföra liten till måttligt negativ påverkan på kulturmiljön.

7.4. Samlad bedömning

Nollalternativet

Den samlade bedömningen är att nollalternativet kommer att påverka kulturmiljön negativt genom utbyggnaden av ett verksamhetsområde öster om kyrkogården, vilket kan medföra risk för påtaglig skada på riksintresseområdet vid Botkyrka kyrka. Den planerade utbyggnaden av ett bostadsområde väster om planområdet bidrar bl.a. till att helhetsmiljön fragmenteras och att sambanden mellan kyrkomiljön och Hammarby blir mindre tydliga.

Huvudalternativet

Den utvidgade kyrkogården och dess byggnader har anpassats för att den negativa påverkan på kulturmiljön ska bli så liten som möjligt. Stor hänsyn har tagits till siktlinjen mellan kyrkan och Hammarby f.d. prästgård vid placeringen av den nya ceremonibygnaden. Trots den hänsyn som tagits under planarbetet riskerar den föreslagna detaljplanen att minska tydligheten i de historiska sambanden som är viktiga för förståelsen av helhetsmiljön med sockencentrumet, kyrkan och odlingslandskapet. Det är främst en aspekt som påverkas negativt:

Utvidgningen innebär att jordbruksmark med lång hävd tas i anspråk vilket förändrar landskapsbilden och den historiska läsbarheten i området. Det vidsträckta odlingslandskapet fragmenteras och minskar i omfattning när både bebyggelsen i Prästviken uppförs och kyrkogården utvidgas på tidigare jordbruksmark. I riksintressebeskrivningen utgör den jordbruksmark som odlats sedan förhistorisk tid ett av de bärande värdena i motiveringen till riksintresset.

Å andra sidan har begravningsverksamheten också mycket lång hävd i området. Delar av jordbruksmarken väst och sydväst om kyrkogården kommer att finnas kvar vilket bidrar till förståelsen av den f.d. prästgården som jordbrukande enhet. Det är även positivt att husgrunder från den gamla Kyrkbyn kommer att bevaras på den utvidgade delen närmast söder om den gamla kyrkogården.

Den samlade bedömningen av planens konsekvenser för kulturmiljön är att dessa är negativa med hänsyn till de värden som lyfts fram i det kommunala kulturmiljöprogrammet och beskrivningen av riksintresseområdet. Planen bedöms inte riskera påtaglig skada på riksintressets utpekade värden. Konsekvenserna för kulturmiljön bedöms som måttligt negativa.

7.5. Åtgärdsförslag

Nya träd placeras och beskärs (hamlas) så att de inte riskerar att skymma sikten mellan kyrkan och den f.d. prästgården. De nya träden klipps till en sluthöjd på 8 meter, enligt gestaltungsprogrammet.

För att minska den eventuella negativa påverkan av den av jordmassor uppbyggda jordvallen i sydväst bör den släntas på den sida som vetter mot Hammarby f.d. prästgård.

Fasader och tak till nya byggnader utformas i enlighet med gestaltungsprogrammet, och kulör-PM framtaget av Åke Svedmyr, med material, former och färger så att de på ett naturligt sätt smälter in i omgivningen och underordnar sig kyrkans visuella funktion i området.

Ny gång- och cykelväg på Sankt Botvids vägs norra sida placeras närmare körbanan, så att intrånget på f.d. Klockargårdens tomt minskas.

8. Referenser

Beckman-Thoor, Karin, *Från Hammarby till Hågelby, kulturmiljö öster om sjön Aspen, arkeologisk utredning etapp 1, UV mitt rapport 2008:23. Stockholm 2008.*

Bennett, Robert, *Botkyrka kyrka, volym 161 av Sveriges kyrkor, konsthistoriskt inventarium, Stockholm 1975.*

Botkyrkabygd. Från mäljarstrand till österhav. Botkyrka kulturnämnd 1982.

Botkyrka kyrkogård, kulturhistorisk karakterisering. Utförd 2012 av Lisa Sundström, Stockholms länsmuseum.

Bäck, Mathias och Hamilton, John, *Stiglucka, kyrkokrog och klockgjutning vid Botkyrka kyrka, Statens historiska museum, arkeologiska uppdragsverksamheten, rapport 2015:92. Stockholm 2015.*

Hamilton, John, *Bebyggelse, gjutaneläggning och boplats vid Botkyrka kyrkby, UV Rapport 2012_199. Stockholm 2012.*

Kulturmiljöanalys Prästviken, Bilaga till detaljplan för Prästviken, Konsultrapport Tyréns 2014.

Konsekvensbeskrivning kulturmiljöprästviken, Bilaga till detaljplan för Prästviken, Konsultrapport Tyréns 2014.

Internet

Botkyrka kommuns kulturmiljöprogram 2014, avsnitt om sockencentrum och kyrkan nedladdad från Botkyrka kommuns hemsida den 24/1 2017:

<http://www.botkyrka.se/SiteCollectionDocuments/Bibliotek%20och%20kultur/Kulturen/Kultur>

<http://runeberg.org/hgsl/>: *Historiskt-geografiskt lexikon öfver Sverige. Första bandet, Stockholm 1859.*