

**18****Delårsrapport samhällsbyggnadsnämnden - april
2014(sbf/2014:265)****Förslag till beslut**

Samhällsbyggnadsnämnden godkänner delårsrapporten för januari – april 2014.

Samhällsbyggnadsnämnden ger förvaltningen i uppdrag att återkomma med förslag på hur det prognostiserade överskottet kan hanteras.

Sammanfattning

I årets första delårsrapport ges en redovisning av nämndens ekonomi, verksamhetens utveckling och en uppföljning av de åtaganden som nämnden har formulerat i ettårsplanen för 2014.

Prognosen visar på en positiv avvikelse för 2014 på totalt 1 137 tkr.

Budgetavvikelsen består av både positiva och negativa avvikelser. Inom stadsbyggnadsverksamheten prognostiseras ett budgetöverskott på 1 794 tkr. Både ökad fakturering och lägre personalkostnader är förklaringen. Gata/parkenheten beräknar ett budgetunderskott. Förklaringen här är flera mindre icke budgeterade utgifter som sammanlagt blir ett budgetöverdrag på 540 tkr.

Samhällsbyggnadsförvaltningen redogör för ärendet o delårsrapport april 2014 och tjänsteskrivelse daterad 2014-05-13.



2014-05-13

Dnr sbf/2014:265

Referens
Gunilla Melkersson

Mottagare
Samhällsbyggnadsnämnden

Delårsrapport april 2014 - Samhällsbyggnadsnämnden

Förslag till beslut

Samhällsbyggnadsnämnden godkänner delårsrapporten för januari – april 2014.

Nämnden ger förvaltning i uppdrag att återkomma med förslag på hur överskottet kan hanteras.

Sammanfattning

I årets första delårsrapport ges en redovisning av nämndens ekonomi, verksamhetens utveckling och en uppföljning av de åtaganden som nämnden har formulerat i ettårsplanen för 2014.

Prognosen visar på en positiv avvikelse för 2014 på totalt 1 137 tkr.

Budgetavvikelsen består av både positiva och negativa avvikelser. Inom stadsbyggnadsverksamheten prognostiseras ett budgetöverskott på 1 794 tkr. Både ökad fakturering och lägre personalkostnader är förklaringen.

Gata och park beräknar ett budgetunderskott. Förklaringen här är flera mindre icke budgeterade utgifter som sammanlagt blir ett budgetöverdrag på 540 tkr.

Magnus Andersson
Samhällsbyggnadschef

Gunilla Melkersson
Chef ekonomienheten

Expedieras till
Text



Samhällsbyggnadsförvaltningen
Ekonomienheten

2014-05-12

Delårsrapport 1 april 2014, samhällsbyggnadsnämnden

Bilaga: Projekt NKI 75

Tkr	Bokslut 2013	Utfall april 2014	Budget 2014	Prognos 2014	Avvikelse budget
Verksamhetens intäkter (+)	+ 50 773	+17 821	+ 45 381	+ 46 722	+ 1 341
Verksamhetens utgifter (-)	-195 837	- 52 225	- 189 406	- 189 610	- 204
Nettokostnad (+/-)	-145 064	- 34 405	- 144 025	-142 888	+ 1 137
Nettoinvesteringar (+/-)	- 28 205	- 25 551	- 61 373	- 72 733	- 11 360

Verksamhet	Utfall april	Budget	Budget	Budget	Prognos	Avvikelse
tkr	2014	2014	2014	2014	2014	Prognos-
	netto (+/-)	Kostnader (-)	intäkter(+)	netto (+/-)	Netto (+/-)	budget
						netto (+/-)
Samhällsbyggnadsnämnd	-149	-764	0	-764	-764	0
Förvalt ledn, adm, ekonomi	-3 559	-19 350	+ 6 540	-12 810	-12927	-117
Gata/Parkverksamheten	-31 565	-127 414	+9 070	-118 344	-118 884	-540
Stadsbyggnadsverksamheten	+2 032	-31 302	+24 480	-6 822	-5 028	+1 794
Kart-och mätverksamheten	-1 164	-10 576	+5 291	-5 285	-5 285	0
Summa	-34 405	-189 406	+45 381	-144 025	-142 888	+1 137

2014-05-12

Kommentar ekonomisk prognos 2013

Totalt beräknas samhällsbyggnadsnämndens ekonomiska utfall helår 2014 bli ett budgetöverskott på 1 137 tkr. Avvikelsen härleds till avvikelser vid stadsbyggnadsenheten och gata och parkenheten.

Stadsbyggnadsverksamheten

Enheten består av plan, bygglov och mark och exploatering. Sammantaget beräknas enheten klara budget och visar ett överskott på 1 757 tkr. Intäkterna inom bygglov är svåra att beräkna delvis p g a förslag om lagändringar vad gäller bygglov av tillbyggnader och mindre hus. Intäkterna beräknas dock öka något inom bygglov. Ökade intäkter beräknas också p g a tomrättegleringar samt mer arrendeintäkter. Intäkterna beräknas totalt bli 1 300 tkr över budget. Personalkostnaderna beräknas bli lägre än budget som förklaras av att tjänsten stadsbyggnadschef inte är tillsatt och inte heller kommer att tillsättas. Totala positiva avvikelser uppgår därmed till 2 334 tkr. Ökade kostnader p g a ökade kapitalkostnader reducerar dock överskottet med 540 tkr. Kapitalkostnaderna avser inköp av mark (Bangården) som ska ingå i kommunens markreserv och inte var budgeterad. Totalt beräknas det prognostiserade överskottet till 1 794 tkr.

Gata och parkverksamheten

Gata och parkverksamheten prognostiserar ett underskott på 540 tkr. Avvikelser beror högre kostnader inom några områden:

- medborgarförslag om hundrastgård i Bremora som inte budgeterats (uppdrag från nämnden)
- montering av lekutrustning blev något dyrare än beräknat.
- akut reparation av gångbron vid Tumba station.
- höjd klottersaneringsfrekvens i och med ny klottersaneringsentreprenör.

2014-05-12

Samhällsbyggnadsnämndens investeringar

Gata och -parkverksamheten

3708 Infartsparkering – Tumba

Utbyggnad av infartsparkeringen vid De Laval är genomförd och endast asfaltering återstår. Hela kostnaden finansieras av Trafikförvaltningen (tidigare SL) enligt överenskommelse. Detta innebär att avvikelser blir noll vid årets slut. Arbetet slutförs under sommaren.

3709 Riksten, åtgärder i befintliga Tullinge

Ombyggnation av korsningen Flottiljvägen/Skogshemsvägen kommer genomföras under året.

3710 Förnyelseåtgärder

Projekt Fittja äng fortlöper. Under 2014 har gjutning av murar, belysningsarbeten, och anläggning av lekplats färdigställts. Anläggning av gångväg med lastplats till förskolan Humlan har påbörjats. Projektet beräknas slutföras i juni.

3712 Tillgänglighet

Projektering och upphandling av tillgänglighetsanpassning av 6 st busshållplatser på Bägarvägen, Passvägen och Tunavägen pågår. Trafikförvaltningen medfinansierar kostnaderna med 50%. Arbetet med tillgänglighetsanpassningar beräknas bli klara under oktober 2014.

Under 2013 påbörjades tillgänglighetsanpassningen av busshållplatser på Störvretsvägen och vid Björkhaga skola. Asfaltering återstår, och kommer slutföras under maj månad.

Arbete med nya cykelparkeringar i Vretarna och Vårsta har påbörjats och kommer slutföras under året. Cykelparkeringarna i Tumba och Tullinge har fått nya tak med belysning.

Förprojektering av gångbana längs Lindhovsvägen har genomförts. Byggnation planeras till hösten och slutförs under året.

3713 Miljöåtgärder

Utredning pågår för en bulleråtgärd för några fastigheter vid KP Arnoldssons väg. Tidplan oklar. Bullerberäkningar kommer genomföras på Söderby gårdsväg och Asbergsvägen under sommaren.

2014-05-12

3714 Lek och rekreation

Förnyelse av lekplats Hallunden har påbörjats med ny modern lekutrustning, sittmöjligheter, grill och belysning. Projektet beräknas bli klart i september 2014.

3716 Trafiksäkerhet

Byggnationen av en gång- och cykelväg vid Nibblebacken kommer att slutföras under våren.

Anläggning av ny 1,3 km lång gång- och cykelbana längs KP Arnoldssons väg har påbörjats och beräknas bli klart under hösten. Finansiering sker delvis genom statsbidrag.

En gångbana planeras längs Gårdsvägen och finansieras delvis genom statsbidrag. Projektering är påbörjad, men förhandling med fastighetsägarna pågår på grund av utrymmesbrist i vägområdet. Viss osäkerhet om gångbanan genomförs om inte en överenskommelse sker med fastighetsägarna.

Längs Skarpbrunnsvägen planeras en 1,4 km lång gång- och cykelbana i samarbete med Botkyrkabyggen och SFAB (Södertörns Fjärrvärme Aktiebolag). Statsbidrag ska sökas för år 2015, då byggnationen ska genomföras. Förprojektering är genomförd och projektering kommer igång under året.

Arbete med säkra skolvägar genomförs tillsammans med Broängsskolan och Kassmyraskolan under året.

Genomförande av hastighetsplanen pågår.

3719 Belysningsprogram

Ca 200 st vägarmaturer har bytts ut till LED-typ i södra Tumba under vintern 2013-våren 2014. Planerade utbyten under året är i övriga kommundelar, och främst gångvägar och tunnlar. En inventering är utförd och planerad start är under sommaren.

Enligt kommande krav måste kommunen införa elmätning före år 2026. Inför detta måste vi flytta ut vår utrustning från Vattenfalls transformatorstationer. Förhandlingar har påbörjats med Vattenfall angående detta. Överskottet beror osäkerhet på huruvida kostnaderna för transformatorstationerna kommer under innevarande år. Bedömningen är de inte gör det.

3720 Gång och cykelvägar

En ny gång- och cykelväg planeras mellan Tullinge och Skyttbrink och trafiksäkerhetsåtgärder ska genomföras på sträckan Tumba-Tullinge. Projektet leds av Trafikverket. För de åtgärder som kräver vägplan tas en sådan fram. Genomförandet har försenats på grund av att bron över järnvägen vid Skyttbrink har tillkommit som åtgärd. Under 2014 genomförs ombyggnation av Tullinge bussterminal, busshållplatsåtgärder och anläggning av ett nytt skyddsräcke mot Tullingesjön vid Hamringe. Byggnation av gång- och cykelvägen dröjer till 2015 och bron till 2016.

2014-05-12

Arbetet med Mälarpromenaden etapp 3 (Norsborgsparken-Nedre Hallunda) pågår.

Hälsans stig i Tullinge pågår och beräknas bli klar under hösten.

3723 Åtgärder Alby Strand

Arbetet med åtgärder vid Alby Strand slutförs under våren 2014 och omfattar gång- och cykelbana längs Hangarenfastigheten, busshållplats, bussvändplats samt parkeringsytor för ca 100 bilar. Budget överskrids med ca 200 tkr, bl a p g a dyrare projektering och belysning.

3725 Blickaberget-lokalgata

En ny lokalgata anlades år 2013 vid Blickaberget. Asfaltering sker under 2014.

3726 Mindre kompletteringsåtgärder

Förnyelseåtgärder vid Tullinge station fortsätter under 2014. Trygghetshöjande åtgärder genomförs längs stråket under järnvägen med bland annat bättre belysning och skyltning, samt nya yt-material. Trafikförvaltningen medfinansierar projektet med 750 tkr.

En hundrastgård i Tullinge blev klar under våren.

3727 Framtid Alby

Förprojektering av en ny väg till en ny förskola inom projektet Framtid Alby pågår i samarbete med fastighetsenheten. Byggnation planeras till sommaren. En ny gång- och cykelväg planeras längs Albyvägen, och denna kommer projekteras under hösten 2014 och byggas under 2015.

Kart- och mätnheten verksamheten

3721 Kartsystem inkl. webbkarta

Merparten av investeringsmedlen kommer att förbrukas i och med implementeringen av den Södertörnsgemensamma GIS-plattformen.

Mark- och exploateringsverksamheten

3703 Bangården 1

Kommunen har förvärvat fastigheten Bangården 1 (norr om Tumba stationsområde) från Jernhusen Fastigheter AB (KS/2013:645). Differensen mot budget beror på att vissa intäkter som hänför sig till tiden efter tillträdet redan var inbetalda, varför köpeskillingen justerades med hänsyn till detta.

3707 Markförvärv

Investeringsmedlen ska användas till markförvärv som uppkommer under året och som inte kan hänföras till något specifikt exploateringsprojekt. Överdraget mot budget beror på markköpet från Stockholms Stad av del av fastigheten Riksten 11:1 (KS/2013:326). Köpet finansieras via ökad upplåning, så budgeten kommer att justeras med motsvarande

2014-05-12

belopp, 10,7 mnkr. Totalt är köpeskillingen på 15 mnkr, varav 4,2 mnkr har belastat exploateringsprojektet Rikstens företagspark

Plan- och bygglovverksamheten

3730 Diverse investeringar

Investeringen avser en ombyggnad av plan- och bygglovs arkiv. Upphandling pågår.

SAMHÄLLSBYGGNADSNÄMNDENS REDOVISNING AV INVESTERINGAR						
2014-04-30						
Projektets kod och benämning	Utfall totalt	Redovisning t o m 2013	Budget 2014 inkl.ombudg.	Redovisning 2014-04-30	Prognos	Prognosav från budget
Kart- och mätenheten						
3721 Kartsystem inkl. webbkarta	-197 011	-35 000	-1 465 000	-162 011	-1 050 000	415 000
Summa kart- och mätenh.	-197 011	-35 000	-1 465 000	-162 011	-1 050 000	415 000
Mark och exploatering						
3703 Bangården 1			-5 075 000	-4 976 192	-5 051 192	23 808
3707 Markförvärv	-10 863 200	-138 200	-5 000 000	-10 725 000	-15 725 000	-10 725 000
Summa mark och expl.	-67 463 200	-56 738 200	-10 075 000	-15 701 192	-20 776 192	-10 701 192
Gata/park						
3708 Infartsparkering-Tumba C	-597 419	-125 990		-471 429	-1 374 000	-1 374 000
3709 Riksten, åtg.i bef.Tullinge	-24 016 160	-24 016 160	-983 000	0	-983 000	0
3710 Förnyelseåtgärder	-30 335 736	-26 281 770	-8 342 739	-4 053 966	-8 342 739	0
3712 Tillgänglighet	-10 304 701	-9 814 309	-3 100 000	-490 392	-3 100 000	0
3713 Miljöåtgärder	-2 390 337	-2 390 337	-300 000	0	-300 000	0
3714 Lek/rekreation	-19 548 843	-19 482 017	-3 600 000	-66 826	-3 600 000	0
3716 Trafiksäkerhet	-36 861 566	-35 790 576	-5 923 237	-1 070 990	-5 923 237	0
3719 Belysningsprogram	-16 924 835	-15 481 411	-5 919 255	-1 443 424	-5 419 255	500 000
3720 Gång- och Cykelvägar	-2 369 232	-2 369 113	-6 730 561	-119	-6 730 561	0
3723 Åtgärder Alby Strand	-3 857 116	-2 224 790	-2 775 287	-1 632 326	-2 975 287	-200 000
3725 Blickaberget-lokalgata	-1 590 124	-1 590 124	-100 000	0	-100 000	0
3726 Mindre kompletteringsåtgärder	-355 159	-41 202	-3 058 798	-313 957	-3 058 798	0
3727 Framtid Alby			-8 000 000	0	-8 000 000	0
Summa gata/park	-149 151 227	-139 607 799	-48 832 877	-9 543 428	-49 906 877	-1 074 000
Plan- och bygglovenheten						
3730 Div investeringar, omb.arkiv	0	0	-1 000 000	-144 409	-1 000 000	0
Summa plan och bygglovenh.	0	0	-1 000 000	-144 409	-1 000 000	0
SUMMA SBN	-216 811 438	-196 380 999	-61 372 877	-25 551 040	-72 733 069	-11 360 192

Uppföljning av Ettårsplan 2014

Målområde 1 Medborgarnas Botkyrka

Indikator	Kön	Utfall 2011	Utfall 2012	Utfall 2013	Utfall 2014
SBN Inkomna medborgarförslag, antal.	Alla	-	72	73	årsredovisning
SBN Inkomna medborgarförslag, antal.	Kvinnor	-	39	31	årsredovisning
SBN Inkomna medborgarförslag, antal.	Män	-	33	42	årsredovisning
SBN Inkomna synpunkter, antal.	Alla	-	39	29	årsredovisning
SBN Inkomna synpunkter, antal.	Kvinnor	-	20	17	årsredovisning
SBN Inkomna synpunkter, antal.	Män	-	18	12	årsredovisning
SBN Inkomna felanmälningar.	Alla	-	-	-	årsredovisning

Mål 1 Botkyrkaborna är mer delaktiga i samhällsutvecklingen

Nämndmål

Medborgarnas deltagande i kommunens planering ska öka, såväl genom medverkan i planprocessen, som genom ökad användning av kartor/GIS genom mobila applikationer och kommunens webbkarta. Svarts- och handläggningstiden för medborgarförslag, synpunkter och felanmälningar ska förkortas.

Kommentar

Samarbetet med områdesgrupperna fortlöper. Utemiljögruppen Norra har haft två möten under våren för att diskutera samarbetsvägar kring olika utemiljö- och dialogfrågor. Ytterligare två möten är inplanerade till hösten.

2014-05-12

Den 19 februari hölls ett dialogmöte i Hallunda/Norsborg angående åtgärder längs centrala gångstråket. Samma dag hölls även ett dialogmöte i Tullinge angående förändringar i Tullinge centrum.

Den 19 mars hölls ett dialogmöte i Alby tillsammans med Botkyrkabyggen och Mitt Alby. Gata-park enheten informerade främst om belysningsfrågor enligt önskemål.

Den 4 juni invigs hundrastgårdarna i Norsborg och Tullinge. De flesta av våra hundrastgårdar saknar namn. Medborgarna kommer få möjlighet att lämna in namnförslag inför invigningarna. Den 18 september kommer gata- och park enheten att anordna en regional kommunal parkträff, med studiebesök runt om i kommunen.

Invigning av Fittja äng, lekplats Hallunden, Hälsans stig i Tullinge och Mälarpromenaden är planerade till september.

Områdesvandringar planeras i Storvreten, Fittja och Hallunda/Norsborg till hösten.

Kommunens webbkarta har fått utökad funktionalitet i och med att den har försetts med ett rit- och mätverktyg. Utifrån Webbkartan har ett antal temakartor (tex samhällsbyggnad) tagits fram för att underlätta för handläggarna. Arbete pågår med en mobil version av webbkartan. En kommunikationsplan för att öka användningen av webbkartan är under framtagande och diskussioner förs med kommunens demokratiutvecklare kring hur man kan använda kartor för att öka demokratin.

Mätbart mål	Kön	Utfall 2012	Utfall 2013	Mål 2014	Utfall 2014
SBN Antal användare av kommunens webbkarta.	Alla	12 395	13 504	15 000	årsredovisning
SBN Antal deltagare i gata/parks dialogmöten.	Alla	-	-	Ny mätning	årsredovisning

Mål 2 Botkyrkaborna har mer jämställda och jämlika förutsättningar och villkor

Nämndmål

I Botkyrka är våra gemensamma parker, torg och vägar tillgängliga, trivsamma och trygga.

Kommentar

Tillgänglighetsanpassningen av busshållplatser på Storvretsvägen och vid Björkhaga skola kommer slutföras med asfaltering under maj månad.

Arbete med att tillgänglighetsanpassa 6 st busshållplatser på Bägarvägen, Passvägen och Tunavägen pågår. Projekteringen är klar och upphandlingen har påbörjats. Arbetet med tillgänglighetsanpassning beräknas bli klart under oktober 2014.

Förnyelse av tre gångtunnlar vid Tullinge station pågår. Tunnlarna kommer att få ny belysning och skyltning, samt nya ytmaterial. Projektet påbörjades 2013 och ombudgerades till 2014. Projektet finansieras delvis av statsbidrag från Trafikverket. Kommunen har under våren, med hjälp av en ramavtalad landskapsarkitekt, tagit fram ett gestaltungsprogram och en kalkyl för tunnlar-nas upprustning. Med det som grund kommer arbetet att påbörjas under sommaren, för att få tunnlar-na klara under hösten. Gångstråket vid Tullinge station fick ny belysning vintern 2013/2014. Upprustningen av stråket fortsätter sommar och höst 2014 med nya murar, nya växter

2014-05-12

och andra mindre förnyelsesåtgärder. Upprustningen av gångstråket och tunnlarna ska göra Tullinge station tryggare, ljusare och mer välkomnande.

Nya träd ska planteras som kompensation för de träd som tas ner i samband med ombyggnation av bussterminalen i Tullinge. Planering och projektering pågår, oklar tidplan.

Totalombyggnad av lekplats Hallunden har påbörjats. Syftet med upprustningen är att skapa attraktiva lekmöjligheter både för dagbarnsverksamheten och barn i närområdet. Utrustningen möter dagens krav på lekvärde och säkerhet. Lekutrustningen kommer att bestå av gungor, gungdjur, studsmatta, släntrutsch och sandlek för de lite yngre barnen. För de lite äldre barnen kommer bland annat en större klätterlek, kompisgunga, volträcke att finnas. En mängd olika sittmöjligheter samt grill anläggs. Duschen, pulkabacken och tåget behålls. Belysningen ses över och utvecklas med ett flertal olika typer av armaturer. Anläggningsarbetet beräknas bli klart i september 2014.

Upprustning av lekplatserna Bärnstenen, Sågsjön, Gråsiskan och Solparken pågår. Planering av upprustning av lekplatserna Grindtorp och Storskiftet har påbörjats.

Uppsättning av skyltar på kommunens lekplatser pågår. Dessa ska även förses med ny information om bl a rökning. Montering av nyinköpt parkutrustning pågår i hela kommunen. På storgårdarna i Hallunda/Norsborg pågår planering av utbyte av utrustning.

En ny hundrastgård i Tullinge blev klar under våren.

Anläggning av lekplats Fittja Äng slutförs under maj månad. Arbetet med väg och lastzon till förskolan Humlan har påbörjats och beräknas avslutas i juni. Reparation av toaletter och installation av larm vid Fittja äng är beställt.

Antalet planteringar och sommarblommor har utökats, bl a med en perennplantering i Fittja centrum och vallmo vid gräskullen bakom Xenter. Många lökar har kommit upp och blommor nu under våren.

Genomförande av hastighetsplan i Tullinge är klar och pågår i Tumba. Anläggning av hastighets-sänkande åtgärd i form av avsmalning vid Römossevägen/Kvällsvägen har påbörjats.

Ny beläggning planeras på delar av följande vägar: Tomtbergavägen, Hallundavägen, Kvarnhagsvägen, Gröna Gången, Blickavägen, Bertheliusvägen, Kästadalsvägen, Södra Parkhemsvägen, Vattravägen, busslinga Vårstavägen, Oxelvägen.

Kantstensåtgärder i samband med schakt- och ledningsdragning pågår löpande under året.

Väginventering i Tumba, Vårsta och Uttran är upphandlad och kommer genomföras under sommaren.

Dikning och byte av trummor pågår i Tullinge, bl a på Båttstigen.

Grusvägsunderhåll med bl a hyvling och påförande av nytt material och saltning pågår.

Slyröjning kring belysning pågår i hela kommunen.

Utbyte av hissar pågår i Tumba C och beräknas bli klart i juni.

I och med det nya driftavtalet för klottersanering har vi en ny leverantör; Total klottersanering. Avtalen för vinterväghållning, renhållning, grönyteskötsel och sommarblommor löper ut under 2015. Arbetet med att ta fram nytt underlag inför upphandling pågår.

2014-05-12

Mätbart mål	Kön	Utfall 2012	Utfall 2013	Mål 2014	Utfall 2014
SBN Andel tillgänglighetsanpassade busshållplatser.	Alla	46%	saknas	54%	årsredovisning
SBN Andel tillgänglighetsanpassade övergångsställen.	Alla	-	saknas	54%	årsredovisning
SBN*Botkyrkaborna anser att kommunens parker och lekplatser är ganska eller mycket bra. * mäts vartannat år	Alla	59%	-	65%	årsredovisning
SBN*Botkyrkaborna anser att kommunens gator och vägar är ganska eller mycket bra. * mäts vartannat år	Alla	55%	-	60%	årsredovisning

Mål 3 Botkyrkaborna är friskare och mår bättre

Kommentar

Gallringar utförs enligt plan under året, bl. a i Tullingeberg och Lida.

Arbete med Hälsans stig i Tullinge pågår. Förslag till dragning av sträcka är framtagen. Markering och invigning kommer genomföras under hösten 2014.

Arbetet med Mälarpromenaden etapp 3 (Norsborgsparken-Nedre Hallunda) kommer genomföras under året.

Mätbart mål	Kön	Utfall 2012	Utfall 2013	Mål 2014	Utfall 2014
SBN* Botkyrkaborna är ganska eller mycket nöjda med tillgången till naturområden i närheten av sin bostad.	Alla	84%	-	87%	årsredovisning
SBN* Botkyrkaborna är ganska eller mycket nöjda med kommunens friluftsområden.	Alla	76%	-	80%	årsredovisning

* mäts vartannat år

Målområde 2 Framtidens jobb

Mål 5 Botkyrka attraherar fler företag, särskilt inom miljö, hälsa och kreativa näringar

Åtagande

Samhällsbyggnadsnämnden åtar sig att arbeta för ett bättre näringslivsklimat, genom ett gott bemötande, korta handläggningstider och hög rättssäkerhet i bygglovhanering och annan myndighetsutövning.

Kommentar

Det är ett ständigt pågående arbete att jobba med bemötande och att korta handläggningstider genom att höja kunskapen hos alla medarbetare. Projekt NKI 75 har etablerats för att vi ska jobba strukturerat med förbättringar och verksamhetsutveckling i samarbete med flera förvaltningar med syfte att förbättra information, bemötande och effektivitet mm till företagen. Se bifogade rapport som beskriver projekt NKI 75.

Åtagande

Samhällsbyggnadsnämnden åtar sig att tillsammans med miljö- och hälsoskyddsnämnden och tekniska nämnden arbeta för att kommunens företagsområden blir mer attraktiva.

Kommentar

Ett projekt har startats upp som heter "Attraktivare verksamhetsområden" där personer från flera enheter på förvaltningen samt företagslotsen på kommunledningsförvaltningen ingår.

Indikator	Kön	Utfall 2011	Utfall 2012	Utfall 2013	Utfall 2014
SBN Nöjd kund index (NKI) avseende bygglov enligt Botkyrka kommuns bygglovenkät.	Alla	65	-	38	årsredovisning
SBN Nöjd kundindex (NKI) avseende kommunens service till företag enligt SBA/SKL:s undersökning.	Alla	För få svar	-	57	årsredovisning

2014-05-12

Målområde 3 Välfärd med kvalitet för alla

Mål 7. Botkyrkas äldre lever ett mer aktivt liv och får den vård och omsorg de behöver

Åtagande

Samhällsbyggnadsnämnden åtar sig att skapa planberedskap för kommunala äldreboenden och särskilda boenden.

Kommentar

Pågår. Planarbete pågår inför samrådsskedet, för ett äldreboende i Norsborg. Förslaget innehåller 56 lägenheter. I detaljplanen för Sandstugan föreslås ett äldreboende med 54 lägenheter. Planen förbereds nu inför beslut om granskning. I planen för Tumba Centrum finns möjligheter att bygga äldreboende. I tidigt skede, inför planläggning, diskuteras för närvarande äldreboenden även bland annat i Fittja Centrum, Alby och Prästviken.

Åtagande

Samhällsbyggnadsnämnden åtar sig att tillsammans med landstingets trafikförvaltning få till stånd minst en busslinje som bygger på anropsstyrd trafik.

Kommentar

Förvaltningen har regelbundna möten med SL om kollektivtrafikutbudet i kommunen, där bland annat denna fråga kommer att diskuteras.

2014-05-12

Målområde 4 Grön stad i rörelse

Mål 8 Fler företag och hushåll är fossilbränslefria och energieffektiva

Åtagande

Samhällsbyggnadsnämnden åtar sig att fortsätta arbetet med de utpekade uppgifterna i kommunens klimat- och sårbarhetsanalys.

Kommentar

Ej påbörjat. p g a resurs och tidsbrist.

Åtagande

Samhällsbyggnadsnämnden åtar sig att i samarbete med bl a miljö- och hälsoskyddsnämnden, tekniska nämnden, markägare och SRV-återvinning, arbeta för att minska nedskräpning och dumpning av avfall i naturen.

Kommentar

En workshop hölls under januari i vilken representanter från samhällsbyggnadsförvaltningen, kommunledningsförvaltningen, Botkyrkabyggen och SRV deltog. Utifrån workshopen samordnades de aktiviteter som verksamheterna planerade för 2014 och annonsering skedde i lokal media. Under en vårvecka gjordes extra städinsatser på gator, torg och skolor. En utvärdering pågår och därefter kommer insatser för nästa år att planeras.

Åtagande

Samhällsbyggnadsnämnden åtar sig att tillsammans med miljö- och hälsoskyddsnämnden och tekniska nämnden ta fram en åtgärdsplan för att öka det hållbara resandet inom kommunen.

Kommentar

Infartsparkeringen vid De Laval/Tumba station har fått 42 st nya parkeringsplatser som togs i bruk i maj. Asfaltering och trafikmålning är planerat till sommaren 2014. En utredning om infartsparkeringsplatser vid Sunnavägen har påbörjats. Framtagande av projektbeskrivning pågår.

Mål 9 I Botkyrka byggs fler attraktiva bostäder för ökad variation och mer levande stadsmiljöer

Åtagande

Samhällsbyggnadsnämnden åtar sig att inkludera kriterier för hållbart byggande i exploateringsprocessen.

Kommentar

2014-05-12

I avvaktan på hur framtida lagar som ev kommer att hindra starkare krav än boverkets regler har vi infört paragrafer i exploateringsavtalet som tar upp att de ska följa de olika certifieringar som olika bolag själva säger att de ska följa och som oftast är hårdare än lagkraven.

Åtagande

Samhällsbyggnadsnämnden åtar sig att verka för fungerande stråk, t ex gång och cykelvägar, inom och mellan kommunens stadsdelar.

Kommentar

En ny gång- och cykelväg planeras mellan Tullinge och Skyttbrink och trafiksäkerhetsåtgärder ska genomföras på sträckan Tumba-Tullinge. Projekten leds av Trafikverket. För de åtgärder som kräver vägplan tas en sådan fram. Genomförandet har försenats p g a av att bron över järnvägen vid Skyttbrink har tillkommit som åtgärd. Under 2014 genomförs ombyggnation av Tullinge bussterminal, busshållplatsåtgärder och anläggning av ett nytt skyddsräcke mot Tullingesjön vid Hamringe. Byggnation av gång- och cykelvägen dröjer till 2015 och bron till 2016.

Gata-park enheten kommer, med byggstart, under sommaren anlägga en ny gång- och cykelbana längs KP Arnoldssons väg. Finansiering sker delvis genom statsbidrag. Utbyggnaden gäller en ca 1300 meter långa sträcka mellan järnvägsbron vid Tumba Bruk och gränsen med Salems kommun. Länken är en del i det regionala cykelstråket "Salemstråket" mellan Salem och Stockholm, där sträckan är en av få som fortfarande går i blandtrafik. Arbetet beräknas vara klart till hösten. En gångbana planeras längs Gårdsvägen och finansieras delvis genom statsbidrag. Projektering är påbörjad, men förhandling med fastighetsägarna pågår p g a utrymmesbrist i vägområdet. Anläggning av gångbanan beräknas bli klar i oktober 2014.

Längs Skarpbrunnsvägen planeras en 1,4 km lång gång- och cykelbana i samarbete med Botkyrkabyggen och SFAB. Statsbidrag ska sökas för år 2015. Förprojektering är genomförd.

Arbetet med åtgärder vid Alby Strand slutförs under våren 2014 och omfattar gång- och cykelbana längs Hangarenfastigheten, busshållplats, bussvändplats samt parkeringsytor för ca 100 bilar.

Förprojektering av en ny väg till en ny förskola inom projektet Framtid Alby pågår i samarbete med fastighetsenheten. Byggnation planeras till sommaren. En ny gång- och cykelväg planeras längs Albyvägen, och denna kommer projekteras under hösten 2014 och byggas under 2015.

Förprojektering av gångbana längs Lindhovsvägen har genomförts. Byggnation planeras till hösten.

Arbete med nya cykelparkeringar i Vretarna och Vårsta är påbörjat. Cykelställen i Tumba och Tullinge har fått nya tak försedda med med belysning.

En cykeltrafikräknare planeras sättas upp mellan Tumba och Tullinge.

Upphandling av inventering och skyltning av huvudcykelnätet pågår, för genomförande under sommaren/hösten.

Under sommaren kommer övergångsställen inventeras i hela kommunen, med fokus på trafiksäkerhet och tillgänglighet.

Åtagande

Samhällsbyggnadsnämnden åtar sig att i nya detaljplaner verka för en blandad bebyggelse till form och innehåll.

2014-05-12

Kommentar

Pågår. Samhällsbyggnadsförvaltningen verkar för att öka flexibiliteten i kommunens detaljplaner genom att möjliggöra blandade verksamheter i så stor utsträckning som möjligt för att undvika

sovstäder eller renodlade verksamhetsområden. Handel i industriområden, bostäder i centrumdelar, arbetsplatser i bostadsområden osv ökar tryggheten. Genom att få in flera byggherrar och arkitektkontor inom ett och samma planområde ökar möjligheterna till varierad bebyggelse och gestaltning. Detta kan uppnås genom att exempelvis oftare utlysa markanvisningstävlingar.

Målområde 5 Kultur och kreativitet ger kraft

Mål 10 Kommunen stimulerar kreativitet och entreprenörskap

Åtagande

Samhällsbyggnadsnämnden åtar sig att fortsätta arbetet med designdialogen etc. utifrån erfarenheter från Framtid Alby.

Kommentar

Inte genomfört. Metoden har inte använts i Tumba centrum. Designdialog är en särskild dialogmetod som tagits fram av Nyréns arkitektkontor och som tillämpades i Framtid Alby. Just denna metod lämpar sig särskilt väl vid större utvecklingsprojekt och i kommunikation i tidiga skeden av planeringsprocessen. Åtagandet bör ändras så att det istället fokuserar på att förvaltningen i planarbeten använder den dialogmetod som lämpar sig bäst för respektive projekt och skede i processen, samt att alternativa metoder till traditionellt samrådsmöte kan prövas där det bedöms lämpligt.

Mål 11 Fler Botkyrkabor har möjlighet att uppleva och skapa kultur

Åtagande

Samhällsbyggnadsnämnden åtar sig att skapa förutsättningar för spontan kultur och idrott.

Kommentar

I stadsbyggnadsidéerna för Fittja och Alby som nu börjar förverkligas ges grönytor för spontanidrott stor plats, och samma ambitioner ska gälla i andra större förnyelseprojekt. Under året invigs den upprustade stadsdelsparken Fittja Äng som ett exempel.

Under året pågår detaljplaneprocessen för Tullinge idéhus, med tydlig kulturprofil. Vid upplåtelse av allmän platsmark är ambitionen att ha en positiv inställning till kulturevenemang av olika slag.

Målområde 6 En effektiv och kreativ kommunal organisation

Mål 12 Effektiv organisation med ökad kvalitet och rätt kompetens

Kommentar

Arbetet med att ta fram en teknisk handbok för gata- och parkverksamheten pågår. Handboken ska användas internt inom kommunen och externt av konsulter som utför uppdrag. Det är viktigt med samsyn vid planering, projektering, granskning, dokumenthantering etc. Med en teknisk handbok får vi en enhetlig och tydlig standard, säkerställd kvalitet, ett mer effektivt arbetssätt och en bättre kunskapsöverföring för nyanställda. Fyra kapitel har prioriterats i den första omgången; Gatubyggnad, Trafik, Park, natur och aktivitetsplatser samt Drift och underhåll. Handlingarna för dessa kapitel är ute på remiss i april-maj. Arbetet med resterande kapitel fortsätter under året.

Åtagande

Samhällsbyggnadsnämnden åtar sig att genomföra en kompetenskartläggning av alla medarbetare, för att med den som grund kunna arbeta fram en långsiktig plan för kompetensutveckling.

Kommentar

Arbetet med kompetensinventeringen pågår enligt plan och beräknas vara slutförd till sommaren.

Åtagande

Samhällsbyggnadsnämnden åtar sig att fortsätta arbetet med att kvalitetssäkra och effektivisera förvaltningens handläggning. Ärendeflödet ska vara i balans, t.ex. avseende inkomna och avgivna bygglovärenden.

	Indikator	Kön	Utfall 2011	Utfall 2012	Utfall 2013	Utfall 2014
SBN Antal inkomna och avgjorda bygglovärenden.		Alla	saknas	585/594	614/628	173/169
SBN Kvot.		Alla	-	0,94	0,98	1,02
SBN Nöjd medarbetarindex.		Alla	72%	64%	66%	årsredovisning
SBN Nöjd medarbetarindex.		Kvinnor	-	69%	-	årsredovisning
SBN Nöjd medarbetarindex.		Män	-	59%	-	årsredovisning
SBN Sjukfrånvaro.		Alla	2%	2,6%	4,25%	årsredovisning
SBN Personalomsättning.		Alla	16%	16%	12,3%	årsredovisning
SBN Personalomsättning.		Kvinnor	-	-	13,4%	årsredovisning
SBN Personalomsättning.		Män	-	-	11,1%	årsredovisning

2014-05-12

Mål 13 Fossilbränslefri kommunal organisation senast 2015

Nämndmål

Energiförbrukningen för kommunens gatubelysning ska minska.

Kommentar

I belysningsprogrammet har de flesta utbytena hittills skett i södra Tumba under vintern 2013-våren 2014. Ca 200 st armaturer på vägar är utbytta, och där har vi fortsatt med nattdimning. Alla armaturer vi bytt i detta område har varit av LED-typ. Vid vägkorsningar och andra känsliga områden har vi inte använt nattdimning. Planerade kommande utbyten under året är i övriga kommundelar, och främst på gångvägar och i tunnlar. En inventering är utförd och planerad start är under sommaren.

Arbetet med att utföra elsäkerhetsmätningar som påbörjades 2013 fortsätter under året. Målsättningen är att utföra 50 st mätningar i framförallt Alby och Fittja. Detta enligt elsäkerhetsverkets krav på dokumentation och säkerhet av elanläggningar.

Arbetet med att byta ut uttjänade kabelskåp börjar bli klart. Det återstår bara några enstaka skåp i Tumba och Tullinge. Vi kommer under hösten att påbörja de planerade riktningarna av stolpar som lutar, då främst i Tullinge.

Av totalt 216 belysningscentraler är vi sammanbyggda med Vattenfall i 180 st i deras transformatorstationer. Enligt kommande krav måste vi införa elmätning före år 2026. Inför detta måste vi flytta ut vår utrustning från deras stationer. Kravet på elmätning innebär att vi i framtiden kan tillämpa tim-elmätning, vilket kommer innebära lägre energipris när gatubelysningen är tänd, då energipriset är lägre än genomsnittspriset. Målsättningen för året är att flytta ut från 15 av dessa centraler. Arbetet är påbörjat. I nuläget avvaktar vi med fortsättningen då Vattenfall planerar att bygga om ett flertal av sina transformatorstationer. Tidigare har Vattenfall tagit hela kostnaden vid dessa arbeten. Förhandling med Vattenfall angående detta är påbörjat.

En annan fråga som gäller kommande elmätning är hur avtalen gällande abonnemang kommer att se ut. Vi betalar nu för 8 st fiktiva abonnemang. Enligt Vattenfalls rådande policy kommer vi få betala för alla uttagspunkter, ca 210 st, vilket innebär högre abonnemangskostnader. Förhandling med Vattenfall pågår. I avvaktan på detta ligger nu arbetet med utflyttarna nere.

Mätbart mål	Kön	Utfall 2012	Utfall 2013	Mål 2014	Utfall 2014
SBN Energiförbrukning/ljuspunkt.	Alla	82	77	73	årsredovisning

LÅNGT

IFRÅN LAGOM

Status NKI-75 projektet tertia 1 2014, *nämnderna*

Susanne Ek, projektledare

2014-05-12

Genom projekt "NKI 75" förbättrar vi vår företagservice för att målmedvetet stärka Botkyrkas attraktivitet som företagskommun. Det är bra för Botkyrkaborna.

BOTKYRKA
KOMMUN



Långt ifrån lagom

Projektetablering klar

- Projektbeskrivning ✓
- Kommunikationsplan ✓
- Aktivitetsplan ✓

Tertial 1



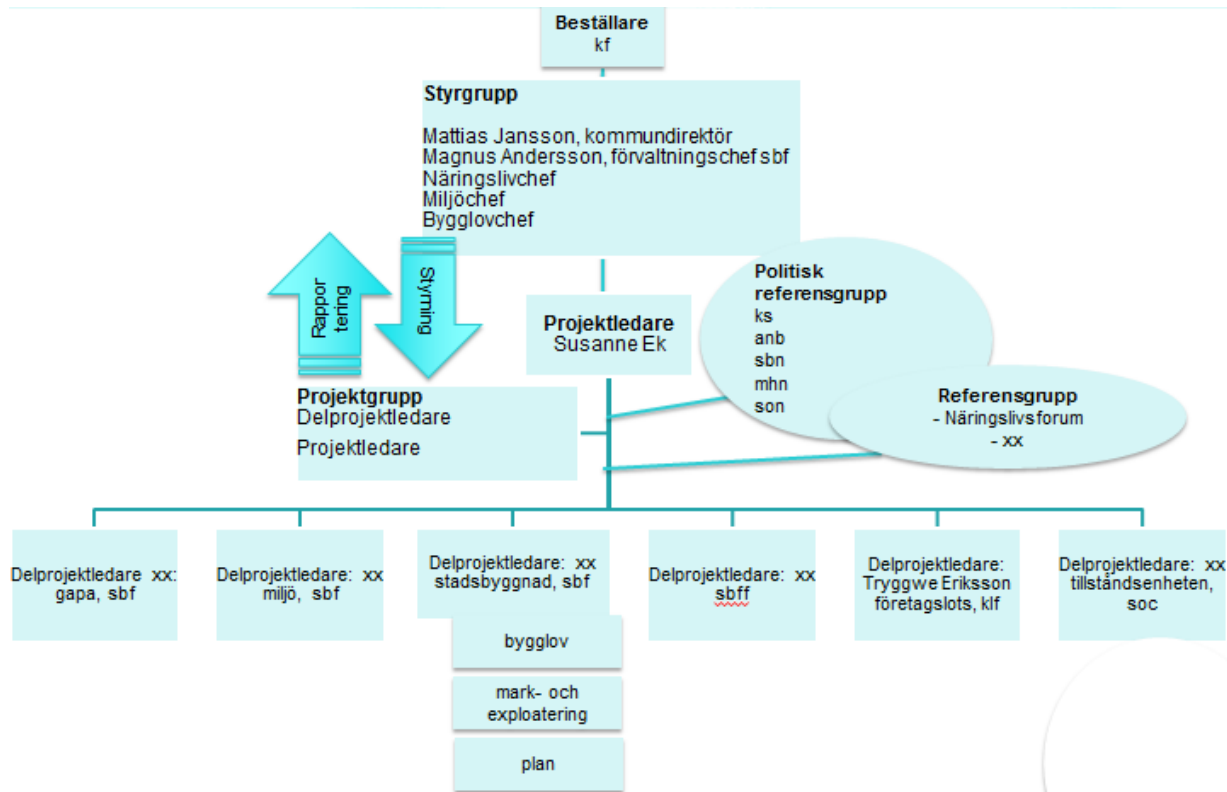
Utbildningspaket igång

- Etapp 1 i NKI 75-projektet genomförs som ett utbildningspaket som omfattar berörda chefer och handläggare. ✓
- Utbildningspaketet följer det koncept som SKL och Tillväxtverket har arbetat fram under konceptnamnet "Förenkla – helt enkelt". Vi genomför det dock i egen regi. ✓
- Målet med utbildningspaketet är att ge insikter och kunskaper kring företagsservice samt en förankrad handlingsplan för förbättringsarbete (Åtgärderna i handlingsplanen genomförs i etapp 2)

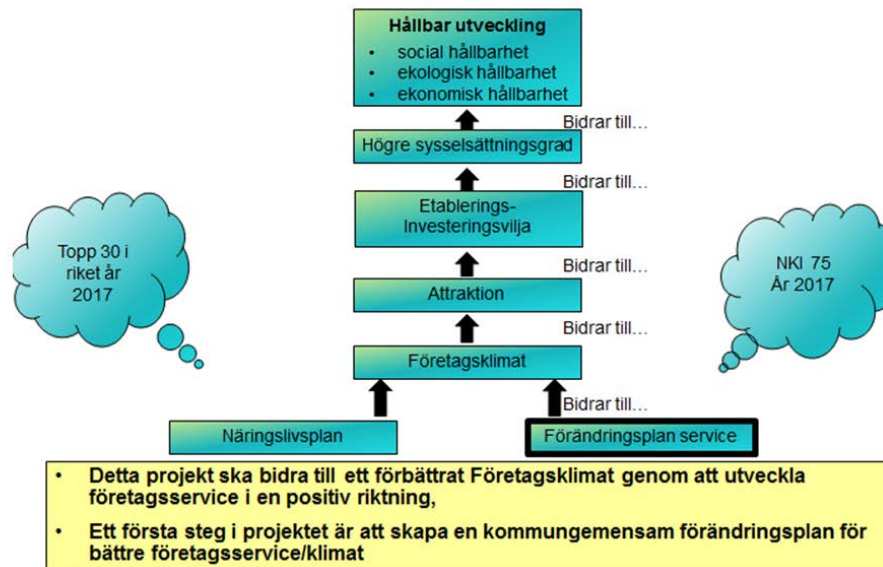
Löpnade mätning av service med Nöjd Kund Index

- Löpande mätning av NKI genomförs av Sweco som vi tecknat avtal med. ✓
- Löpande mätning startar med av vår service i april månad. *Resultat väntas under sommaren.* ✓
- Helhetsomdömet (NKI) för verksamheterna och hela kommunen kommer att kunna följas i korta rapporter i samband med tertialredovisningar.
- Årsrapporten innehåller NKI-analys och svarresultat i tabeller och diagram. Jämförelse görs med övriga SBA – kommuner. *(Resultatet kommer våren 2015)*

Medverkande i projektet



Samband företagsklimat – etableringsvilja – sysselsättning – hållbar kommun



Projektets nyttomål

- Att effektivisera vår näringslivsservice genom ett kommungemensamt systematiserat och medvetet förbättringsarbete.
- Att uppnå ett NKI på 70 enligt 2015-års servicemätning. (2013 har Botkyrka ett NKI på 66.)
- Att uppnå ett NKI på 75 enligt 2017-års servicemätning

Mål för projektets resultat

- En nulägesanalys gällande information, bemötande, effektivitet, kompetens, rättssäkerhet och tillgänglighet.
- En kommungemensam förändringsplan med konkreta åtgärder som är förankrad i berörda verksamheter.
- Överrenskomna förändringar som genomförs i verksamheterna.
- Uppföljningar, mätningar och kvalificerade beskrivningar av vår näringslivservice som kommunicerar resultat både internt och externt.

Bakgrund

- Botkyrka behöver stärka sin attraktivitet, som en plats att besöka, bo på, verka i och att investera i.
- Varumärket/attraktivitet påverkas starkt av exempelvis två mätningar kring företagsklimat:
 - Svenskt Näringslivs årliga mätning (Ranking)
 - SKL:s mätning "Insikt" som sker vartannat år (NKI)
- Dessa mätningar har stark genomslagskraft i media och närsamhället – och därför är det viktigt att ta till oss mätresultaten och göra en kvalificerad analys av vår företagsservice i nuläget och skapa åtgärder i den egna organisationen.

Forts.

Mer bakgrund

- Målsättningen är att alla verksamheter tydligt ska förbättra sin företagservice. Vårt snittvärde ska gå från NKI 66 (2013) till NKI 75 (2017). Alla ska höja sig! Delmål för 2015 är NKI 70.
- Vår metod för att förbättra NKI är att vi effektiviserar vår näringslivsservice genom ett kommungemensamt systematiserat och medvetet förbättringsarbete.

Rapportering

- Projektet lämnar statusrapporter i samband med tertiälredovisning till de nämnder som medverkar i projektet; ks, sbn, mhn och son
- Muntlig presentation för nämnder kan göras för de som önskar.