

BOTKYRKA KOMMUN

KARTLÄGGNING AV MÖJLIGA SCENARIER FÖR CENTRALA HALLUNDA-NORSBORG



Slutrapport

Februari 2021

SYFTE OCH INNEHÅLL

- 01** Bakgrund, syfte och metod för arbetet
- 02** Metod och resultat av inledande marknadsanalys
- 03** Insikter och erfarenheter från utveckling av kultur och kreativitet
- 04** Förslag på möjliga inriktningar
- 05** Slutsatser och rekommendationer för fortsatt arbete

Syftet med detta dokument

Detta dokument syftar till att beskriva bakgrund, mål, omfattning samt resultat av en strategisk näringslivsanalys för centrala Hallunda-Norsborg som Ramboll genomfört på uppdrag av Botkyrka kommun.

Bilagor

Bilaga 1. Detaljerad genomgång av respektive inriktning för kultur och kreativitet

Bilaga 2. Deltagare och presentationer från workshop för kultur och kreativitet

1. BAKGRUND, SYFTE OCH METOD FÖR ARBETET

UTVECKLING AV CENTRALA HALLUNDA-NORSBORG OCH BRUNNA

Bakgrund

Hallunda-Norsborg är Botkyrka kommuns näst största stadsdel som uppfördes 1970-71 som en del av miljonprogrammet. Sedan dess har få större förändringar genomförts i stadsdelen. I stadsdelen finns Hallundavägen som ligger i anslutning till Hallunda centrum, Norsborgs centrum, Folkets Hus Hallunda med bibliotek, en vårdcentral samt skolor och andra viktiga kulturbyggnader. Här finns både kommunala och privata fastigheter. Kommunen har en ambition att utveckla Hallundavägen från genomfartsled till en levande och trygg stadsmiljö.

Syfte

För att säkra en ändamålsenlig utveckling av centrala Hallunda-Norsborg efterfrågade Botkyrka kommun stöd att identifiera och prioritera inriktning för ett bärkraftigt framtida näringsliv längs Hallundavägen. Inriktningen ska stödja Översiktsplanen (2014) och utvecklingsprogrammet (2018) bidra till målbilden om en levande stadsmiljö som präglas av trygghet, liv och rörelse; med bostäder och verksamheter och fokus på fotgängare och cyklister

I den inledande nulägesanalysen framfördes att det finns behov av att utveckla sport- och fritidsaktiviteter i stadsdelen för att skapa en attraktiv, levande och trygg stadsmiljö. Brunna lyftes som ett exempel på ett område med befintliga idrottsverksamheter som kan skapa synergier med centrala Hallunda-Norsborg. Det lyftes även att kommunen har ett pågående planprogram. Resultatet i denna rapport avser att ge förslag på innehåll till det pågående arbetet avseende planprogrammet för Hallunda-Norsborg.



ÖVERSIKT AV FÖRUTSÄTTNINGARNA OCH PÅGÅENDE ARBETE I HALLUNDA-NORSBORG

Prioriterat utvecklingsområde

Översiktsplanens inriktning

Entré till naturen och nya bostäder vid Hallundavägen

- Gör om Hallundavägen från en bred väg till en gata med lägre hastighet, trottoarer kantade av verksamheter och nya bostäder.

Bostäder och centrumutveckling i Hallunda

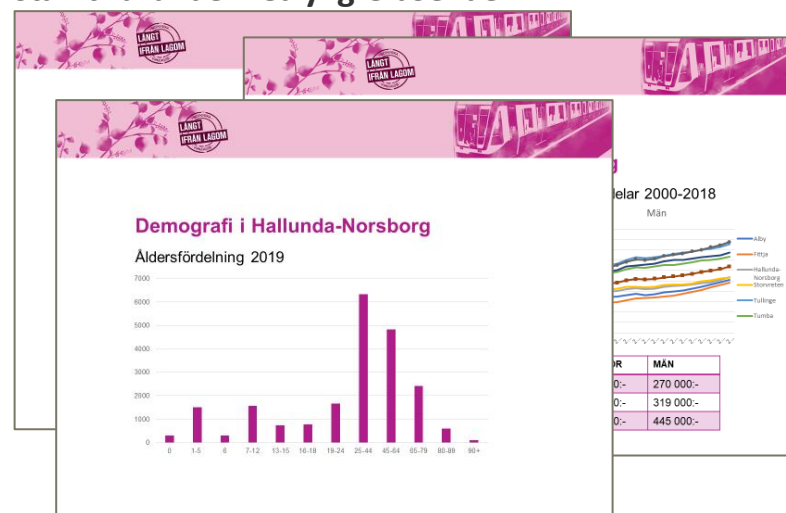
- Stärka Hallunda centrum som lokalt centrum, mötesplats och knutpunkt mellan T-bana och buss



Översiktsplanens inriktning

Hallunda-Norsborg är en del den regionala utvecklingsplanen för Stockholmsregionen och pekats ut som ett strategiskt stadsutvecklingsläge, vilket innebär är ett område med "en hög regional tillgänglighet och potential att utveckla täta och sammanhängande stadsmiljöer".

Starkt växande med yngre boende



Hallunda-Norsborg den största stadsdelen i kommunen sett till befolkningens mängd. Kommunen har haft ett positivt flyttnetto, dvs att fler flyttar in än ut, och antalet både inflyttningar och utflyttningar är allra störst i området. Demografien präglas av låga medelinkomster och en stor andel yngre vuxna (25-44 år).

Planprogram med socialt fokus

Planprogram för Hallundavägen

- Uppdrag december 2019
- Tidplan: samråd Q1 2021, godkännande Q3 2021
- Huvuduppgifter:
 - Förnya den fysiska miljön och stärka stadsdelen som plats
 - Förbättra medborgarnas livsmiljö och vardag
- Utgångspunkter:
 - Medborgarna och lokala aktörer är experter på hur platsen används och vilka behov som finns
 - Förändringar ska ske på ett socialt hållbart sätt

Planprogram pågår med målbilden om en levande stadsmiljö som präglas av trygghet, liv och rörelse; med bostäder och verksamheter och fokus på fotgängare och cyklister.

PLANPROGRAM FÖR HALLUNDAVÄGEN

Kommunen har ett pågående planprogram med målbilden om en levande stadsmiljö som präglas av trygghet, liv och rörelse; med bostäder och verksamheter och fokus på fotgängare och cyklister.

Huvuduppgifter:

- Förnya den fysiska miljön och stärka stadsdelen som plats
- Förbättra medborgarnas livsmiljö och vardag

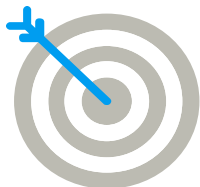
Utgångspunkter:

- Medborgarna och lokala aktörer är experter på hur platsen används och vilka behov som finns
- Förändringar ska ske på ett socialt hållbart sätt.

”Planprogram för Hallundavägen syftar till att utveckla den fysiska miljön med offentliga platser och förtätningar längs Hallundavägen och i intilliggande kvarter.

Målbilden är en levande stadsmiljö som präglas av trygghet, liv och rörelse; med bostäder och verksamheter; inkluderande offentliga rum; och fokus på fotgängare och cyklister snarare än fordonstrafik.”*

MÅLSÄTTNING FÖR ARBETET OCH HUR RESULTATET KAN ANVÄNDAS



Målsättning

Målet med arbetet var att identifiera och utföra en inledande analys av möjliga scenarier och inriktningar för centrala Hallunda-Norsborg och för Brunna. Arbetet inkluderar insikter och erfarenheter från interna aktörer med fokus på lokala förutsättningar, möjligheter och behov samt externa aktörer med erfarenhet av utveckling av sport- och idrottsanläggningar.



Resultatet bör ses som möjliga inriktningar att vidareutveckla

De scenarier och inriktningar som presenteras i denna rapport ska ses som exempel på inriktningar för vidare utredning och utveckling. Samtliga insikter, slutsatser och rekommendationer baseras på information som framkommit i den inledande nulägesanalysen, övergripande marknadsanalysen och insikter från personer med erfarenhet av näringslivsutveckling, kommunens pågående detaljplanearbete, lokala förutsättningar och behov, samt insikter från externa aktörer med erfarenhet av utvecklingsarbete inom kultur och kreativa näringar.

UPPDRAGET GENOMFÖRDES I TRE FASER MED FOKUS PÅ CENTRALA HALLUNDA-NORSBORG OCH BRUNNA

Uppdraget genomfördes i tre faser. Inledningsvis genomfördes en marknadsanalys inklusive en nulägesanalys och intervjuer som summerades i ett arbetsmöte för att identifiera och prioritera möjliga scenarier för vidare arbete. Utifrån utvalda scenarier i fas ett, genomfördes två arbetsmöten med fokus på centrala Hallunda-Norsborg (Kultur och kreativitet) och Brunna (Sport och idrott). Slutligen sammanställdes slutsatser och rekommendationer två separata rapport; Brunna och denna rapport för Hallunda-Norsborg.

1. Marknadsanalys för att ta fram och prioritera scenarier

- Nulägesanalys med fokus på centrala Hallunda-Norsborg och Brunna. Intervjuer med centrumaktörer samt verksamhetschef på kultur- och fritidsförvaltningen.
- Analys och förslag på prioritering av scenarion.
- Arbetsmöte med projektgruppen för att presentera inledande analys och förslag på scenarier. Slutliga scenarier beslutades.

2. Fördjupning i utvalda scenarier

- Arbetsmöte 1 med fokus på kultur och kreativitet för centrala Hallunda-Norsborg.
- Arbetsmöte 2 med fokus på sport och idrott för Brunna.

3. Summering och sammanställning av resultat

- Summering av insikter och diskussioner samt slutsatser och rekommendationer för det fortsatta arbetet med respektive stadsdel.
- Arbetsmöte med projektgruppen för presentation av insikter, slutsatser och rekommendationer.
- Slutrapport (PPT format) med insikter, förslag på inriktningar, slutsatser och rekommendationer för vidare arbete.

2. METOD OCH RESULTAT AV INLEDANDE MARKNADSANALYS

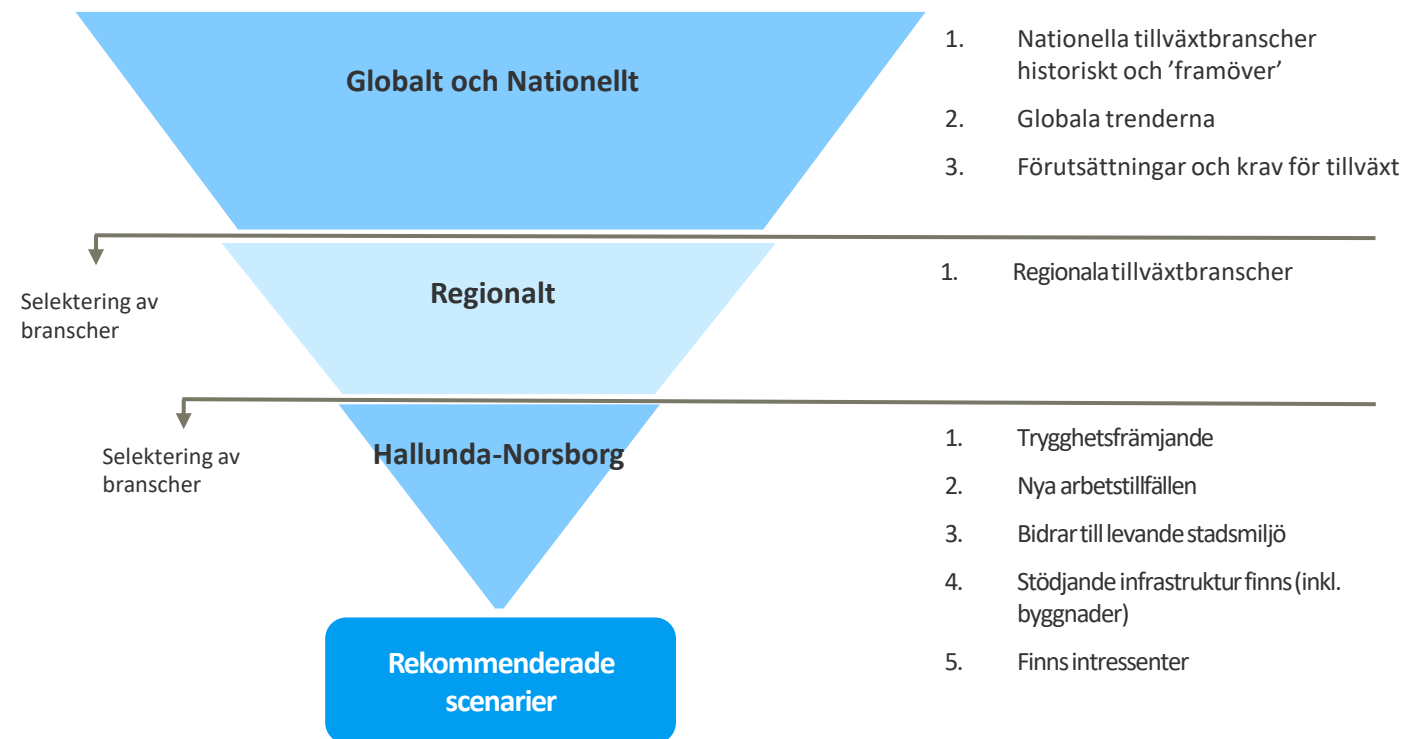
MARKNADSANALYSEN BESTOD UTAV EN NATIONELL, REGIONAL OCH LOKAL ANALYS FÖR ATT IDENTIFIERA FÖRSLAG TILL INRIKTNING

Marknadsanalysen identifierade scenarier för vidare arbete

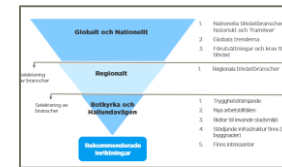
Syftet med marknadsanalysen var att identifiera och motivera relevanta scenarier (inriktningar) för Hallunda-Norsborg och Brunna. Målet var att prioritera upp till två scenarier, ett för centrala Hallunda-Norsborg och ett för Brunna.

Den kvantitativa analysen* genomfördes med fokus på tre nivåer; globalt och nationellt, regionalt (Stockholm) samt lokalt (Botkyrka kommun och Hallunda-Norsborg).

Branscherna analyserades utifrån rådande tillväxttrender och kriterium som bedömts som viktiga för att vidareutveckla Hallunda-Norsborg.



MARKNADSANALYSEN IDENTIFIERADE SEX REKOMMENDERADE SCENARIER

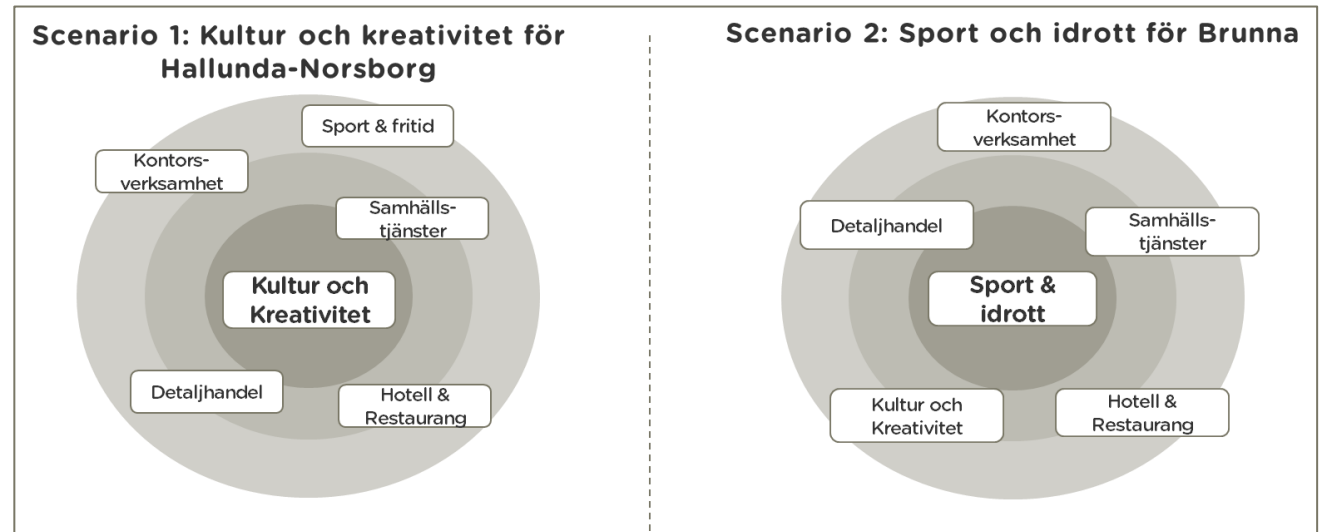


Inledande branschcoder (SNI) har filtrerats på tillväxt och målbilden om en levande stadsmiljö som präglas av trygghet, liv och rörelse och övriga kriterier som bedömts som viktiga i utvecklingen av Hallunda-Norsborg. Resultatet blev 29 ingående näringsgrenar som grupperades baserat på främst synergieffekter och likheter branscherna emellan i sex olika scenarier. Dessa scenarier presenterades för projektgruppen och låg till grund för prioritering i nästa steg.

Scenario	SNI kod och namn på ingående näringsgrenar
1. Kontorsverksamhet	61 Telekommunikation
	62 Dataprogrammering, datakonsultverksamhet o.d.
	64 Finansiella tjänster utom försäkring och pensionsfondsverksamhet
	66 Stödtjänster till finansiella tjänster och försäkring
	69 Juridisk och ekonomisk konsultverksamhet
	71 Arkitekt- och teknisk konsultverksamhet; teknisk provning och analys
	70 Verksamheter som utövas av huvudkontor, konsulttjänster till företag
	72 Vetenskaplig forskning och utveckling
	74 Annan verksamhet inom juridik, ekonomi, vetenskap och teknik
	82 Kontorstjänster och andra företagstjänster
2. Samhällsservice inkl. miljö	68 Fastighetsverksamhet
	78 Arbetsförmedling, bemanning och andra personalrelaterade tjänster
	81 Fastighetsservice samt skötsel och underhåll av grönytor
	84 Offentlig förvaltning och försvar; obligatorisk socialförsäkring
	85 Utbildning
	88 Öppna sociala insatser
	87 Vård och omsorg med boende
86 Hälso- och sjukvård	
3. Sport, fritid och nöje	93 Sport-, fritids- och nöjesverksamhet
4. Kulturverksamhet	59 Film-, video- och TV-programverksamhet, ljudinspelningar och fonogramutgivning
	63 Informationstjänster
	90 Konstnärlig och kulturell verksamhet samt underhållningsverksamhet
	91 Biblioteks-, arkiv- och museiverksamhet m.m.
5. Hotell och restaurang	55 Hotell- och logiverksamhet
	56 Restaurang-, catering och barverksamhet
6. Detaljhandel	47 Detaljhandel utom med motorfordon och motorcyklar
	77 Uthyrning och leasing
	80 Säkerhets- och bevakningsverksamhet

TVÅ SCENARIER VALDES UT MED HÄNSYN TILL ATT DE SKAPAR SYNERGIER MED ÖVRIGA PRIORITERADE SCENARIER

Samtliga sex scenarier presenterades och diskuterades under ett arbetsmöte med projektgruppen. De två scenarierna kultur och kreativitet (Hallunda-Norsborg) samt sport och idrott (Brunna) ansågs vara särskilt relevanta utifrån lokala behov och förutsättningar samt för att de skapa attraktivitet och bidrar till målbilden om en levande stadsmiljö som präglas av trygghet, liv och rörelse. De två scenarierna bedömdes även kunna bidra med synergier och dragkraft till övriga scenarier och ansågs därför enskilt även skapa goda förutsättningar för övriga scenarier. Exempel på synergier för ett område med fokus på Sport och idrott är dess attraktivitet för näringsidkare med relationer till idrotten samt caféer och restauranger för att möta behoven av ökad mängd människor i omlopp i närområdet.



De övriga scenarierna ansågs inte enskilt bidra med lika starka synergier till de övriga scenarierna. Därmed bedömdes inriktningen sport och idrott samt kultur och kreativa näringar ge störst positivt bidrag till den helhet som krävs för att uppnå en levande och trygg stadsdel. Tillsammans med projektgruppen beslutades att dessa två scenarier skulle bli föremål för en inledande fördjupning.

KULTUR OCH KREATIVITET BIDRAR MED SYNERGIER TILL ÖVRIGA IDENTIFIERADE SCENARIER

I analys och diskussion av samtliga prioriterade scenarier framstod kultur och kreativitet som ett möjligt scenario då det skapar attraktivitet för lokala och regionala besökare genom mötesplatser som främja lokal kreativitet, idéer och engagemang. Scenariot bedömdes även bidra med synergier och drivkraft i utvecklingen av de övriga scenarierna; sport och idrott, kontorsverksamhet, detaljhandel, samhällstjänster, hotell och restaurang. Eftersom kultur och kreativitet enskilt kan agera som drivande kraft för de övriga scenarierna ansågs denna inriktning få större effekt på helheten och starkt bidra till målbilden om en levande stadsmiljö som präglas av trygghet, liv och rörelse.

Kriterier	Betyg	
Trygghetsfrämjande	Hög	<p>Styrkor</p> <ul style="list-style-type: none"> God infrastruktur underlättar för pendlare och besökare. Riksteatern, Changers Hub och The Good Talents finns i området och är intresserade av att utveckla sin verksamhet. <p>Svagheter</p> <ul style="list-style-type: none"> Besökare värderar trygghet och närhet. Kan kräva investeringar i lokaler. Kräver stort stöd och involvering från kommunen. <p>Möjligheter</p> <ul style="list-style-type: none"> Vidareutveckla befintlig verksamhet. Komplettera med andra typer av kulturell verksamhet som positionerar och lyfta området som ett kulturellt centrum. <p>Utmaningar</p> <ul style="list-style-type: none"> Hitta ytterligare aktörer utöver de lokala.
Nya arbetstillfällen	Mellan	
Bidrar till levande stadsmiljö	Hög	
Stödjande infrastruktur finns (inkl. byggnader)	Hög	
Finns intressenter	Hög	
<p>Kommentar:</p> <ul style="list-style-type: none"> Riksteatern har befintlig verksamhet med planer på att utveckla denna framöver. 		



3. INSIKTER OCH ERFARENHETER INOM UTVECKLING AV KULTUR- OCH KREATIVITET

DELTAGANDE AKTÖRER MED ERFARENHET INOM KULTUR OCH KREATIVITET

Samtliga insikter, slutsatser och rekommendationer i denna rapport baseras på det som framkommit i intervjuer och workshops. Arbetet har identifierat ett antal inriktningar att vidare utreda och värdera.

Vi har fått inspel från personer som har relevant erfarenhet och har bidragit med insikter. Dessa har varit:

- The Changers Hub
- The Good Talents
- Riksteatern
- Fastighetsutvecklare och förvaltare (Botkyrkabyggen, Sterner Stenhus)
- Interna aktörer (Näringslivsenheten, samhällsbyggnadsförvaltningen, kultur- och fritidsförvaltningen)

BEFINTLIGA NÄRINGAR INOM KULTUR- OCH KREATIVITET

Det finns cirka åttiotal företag som verkar inom olika branscher längs Hallundavägen. Demest representativa företagen är inom handel och restaurang följt av hälsa och skönhet. Majoriteten av företagen är småföretag med 1-4 anställda, ett femton-tal företag med 5-50 anställda. Supergrossen är den största arbetsgivaren i området som har 40 anställda.

Mest förekomna bolagsformer längs Hallundavägen:

1. Aktiebolag
2. Enskildfirma
3. Handelsbolag

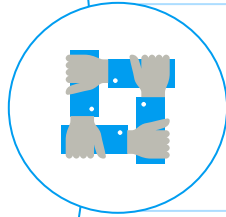
I stadsdelen finns även ett antal verksamheter med koppling till kultur- och kreativitet. På bilden framgår befintliga verksamheter, platser med potential att utvecklas samt detaljplan för hotell och restaurang.



INSIKTER OM KULTUR OCH KREATIVITET



Det finns lokaler i området som kan nyttjas



Det finns intressenter i området



Inriktningar bör ta höjd för dagens och framtidens behov

DET FINNS LOKALER I OMRÅDET SOM KAN NYTTJAS



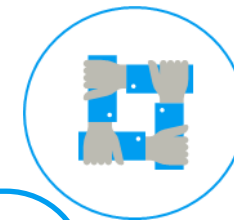
Det finns idag flera föreningar i norra Botkyrka men de saknar en gemensam samlingspunkt. Det finns således ett behov av samlingslokaler där människor kan mötas gränsöverskridande.

Det finns flera lokaler i området idag som kan användas på ett bättre sätt. Vilken inriktning som kan lämpa sig för de olika lokalerna behöver dock undersökas närmare. Exempel på lokaler:

- Skolan i Norsborg kan eventuellt öppnas upp och anpassas för olika typer av verksamheter inom kultur och kreativitet.
- Folkets Hus är exempel på lokaler som kan nyttjas mer effektivt för verksamheter inom kultur och kreativitet.
- Övriga mötesplatser i området behöver släppa in nya verksamheter i sina lokaler för att säkerställa att dessa används på ett bättre sätt.



DET FINNS INTRESSENTER I OMRÅDET



Det finns flera intressenter i området och ett bra samarbete mellan befintliga verksamheter och möjliga verksamheter som kan lockas till Hallunda-Norsborg behöver säkerställas.

Fastighetsutvecklare och förvaltare

- Sterner stenhushus
- Botkyrkabyggen

Aktörer inom kultur- och kreativitet

- Riksteatern
- Folkets hus
- Changers Hub
- The Good Talents

Övriga

- Lokala och regionala aktörer inom mat- och restaurangbranschen
- Lokala aktörer

INRIKTNINGAR BÖR TA HÖJD FÖR DAGENS OCH FRAMTIDENS BEHOV



Det finns flera lokalt drivna initiativ inom kultur och kreativitet, innovation och idrott. Det finns dock en upplevelse av att de lokala krafterna inte tas tillvara. Det finns därför ett behov av att bättre involvera och skapa förståelse för lokala drivkrafter, intressen och initiativ för att säkerställa att dessa tas tillvara och nyttjas.

Inriktningarna bör även ta höjd för både dagens och framtidens förutsättningar och möjligheter. De slutliga valen av inriktning behöver således utredas för att verifiera att de är långsiktigt hållbara.



KOMMENTARER FRÅN WORKSHOPEN

Kommunen är profilerad på ett demokratiskt sätt genom Changers Hubs. Changers Hub är en inspirerande lösning som är relevanta för hela Sverige och inte enbart Botkyrka.

Det finns redan många bra initiativ och personer lokalt som driver saker inom kultur, innovation och idrott. Dock finns ett strukturellt problem som leder till att man inte tar tillvara på krafterna. Det finns ett glapp mellan kommuninvånare och beslutsfattare.

Många Botkyrkabor åker någon annanstans och har kanske inte någon relation till Botkyrka. Det vore därför intressant att göra en kartläggning kring detta och lyssna in vad invånarna tänker kring framtiden.

Det är viktigt att kartlägga målgrupperna och målgruppernas behov. Detta för att säkerställa att man verkligen träffar rätt när man utformar någon form av inriktning.

4. FÖRSLAG PÅ MÖJLIGA INRIKTNINGAR

FÖRSLAG PÅ INRIKTNINGAR INOM KULTUR OCH KREATIVITET FÖR HALLUNDA-NORSBORG

De inledande diskussionerna avseende förslag på inriktningar inom kultur och kreativitet resulterade i sex förslag på inriktningar. Detaljerad genomgång av respektive inriktning presenteras i bilaga 1. Detaljerad genomgång av respektive inriktning för kultur och kreativitet.

	Matkultur	Kreativa mötesplatser	Scenkonst	Konsthall och bibliotek	Musik	Gaming
Beskrivning	Inriktningen innebär att ta tillvara på och utveckla det lokala intresset för mat och matlagning som medel för att skapa aktiviteter och mötesplatser.	Inriktningen fångar upp och säkerställer barn- och ungdomsperspektivet, som i delvis saknas idag. Det finns etablerade lokala intressenter som kan inkluderas i utvecklingsarbetet.	Inriktningen innebär att genom scenkonst och teater skapa kulturella och kreativa mötesplatser för både lokalbefolkningen och för besökare från regionen och övriga landet.	Inriktningen innebär att konsthallar och bibliotek samlokaliseras. På så sätt kan ett tredje rum mellan dessa skapas som möjliggör spontana möten mellan människor.	Inriktningen innebär att ta tillvara på och vidareutveckla den långa musiktraditionen i området för att skapa kreativa mötesplatser.	Inriktningen innebär kreativa mötesplatser där ungdomar kan träffas för att dels spela men även utvecklas inom t.ex. spelutveckling.
Exempel verksamheter	<ul style="list-style-type: none"> • Foodtech hub och andra typer av mat-hubar. • Finare restauranger. • Mötesplatser för alla åldrar. 	<ul style="list-style-type: none"> • Changers hub • The Good Talents • Övriga kreativa mötesplatser kan även kombineras med övriga inriktningar 	<ul style="list-style-type: none"> • Kulturella och kreativa mötes-platser genom teater. • Öppna scener. 	<ul style="list-style-type: none"> • Konsthall och bibliotek kombinerat 	<ul style="list-style-type: none"> • Musikstudio • Andra typer av verksamheter inom musik i samarbete med Riksteatern. 	<ul style="list-style-type: none"> • Gaming center med fokus på spelutveckling • E-sport

5. SLUTSATSER OCH REKOMMENDATIONER FÖR FORTSATT ARBETE

SLUTSATSER: GODA FÖRUTSÄTTNINGAR ATT LYCKAS MED DE FÖRESLAGNA INRIKTNINGARNA

DET FINNS FLERA VERKSAMHETER ATT VIDAREUTVECKLA OCH GOD MÖJLIGHET ATT UTVECKLA NYA VERKSAMHETER

Det finns förutsättningar för att lyckas med de föreslagna inriktningarna inom kultur och kreativitet. Viktiga förutsättningar för att säkerställa framgång är tillgång till lokaler, ekonomiskt stöd, en gemensam målbild bland fastighetsutvecklare och lokala verksamheter. Målbilden bör förtydliga hur de olika aktörerna genom samarbeten kan bidra till att uppfylla målbilden om en levande stadsmiljö som präglas av trygghet, liv och rörelse. Det finns idag flera verksamheter inom kultur och kreativitet i Hallunda-Norsborg som drivs av kommunen, Changers Hub och The Good Talents och flera i samverkan mellan olika aktörer, bl.a. Botkyrka kommun. De befintliga kan vidareutvecklas samtidigt som nya verksamheter kan identifieras och utvecklas genom befintliga kontaktytor och samverkansaktörer. Det finns flera lokalt drivna initiativ inom kultur och kreativitet men ett behov av att säkerställa att de lokala krafterna tas tillvara i utvecklingen av stadsdelen för att säkerställa arbetet utgår från lokala behov.

ÖVRIGA SLUTSATSER

- Inriktningar bör beslutas genom dialog med invånare, utvalda intressenter och lokala verksamheter. Det finns ett behov av att förankra en gemensam målbild och plan med fokus på kultur och kreativitet och etablera samverkan med fastighetsutvecklare, utvalda aktörer och befintliga verksamheter i Hallunda-Norsborg.
- Finansiering och tillgång till lokaler är en viktig aspekt att undersöka vidare i det fortsatta arbetet.

FRAMGÅNGSFAKTORER FÖR DET FORTSATTA UTVECKLINGSARBETET



UTRED MÖJLIGA INRIKTNINGAR OCH TA FRAM EN MÅLBILD FÖR CENTRALA HALLUNDA-NORSBORG

Utred vidare vilka inriktningar inom kultur och kreativitet som kan vara lämpliga för utvecklingen av centrala Hallunda-Norsborg. I det fortsatta utredningsarbetet bör ett tydligt helhetskoncept för Hallunda-Norsborg tas fram som inkluderar möjliga inriktningar för verksamheter inom kultur och kreativitet samt synergier med övriga verksamheter. Framtagandet av målbilden för centrala Hallunda-Norsborg bör ske i nära samarbete med lokala intressenter och verksamheter inom kultur och kreativitet, invånare, fastighetsutvecklare m.fl. för att säkerställa ett helhetsperspektiv. Inriktningarna bör utgå från det lokala behovet och tillgången till befintliga lokaler att utnyttja och utveckla.



IDENTIFIERA SAMARBETSPARTNERS OCH MODELLER FÖR SAMVERKAN OCH FINANSIERING

Diskutera, identifiera och föreslå samarbeten med utvalda aktörer med relevanta intressenter och aktörer. Samarbetet är en förutsättning för att säkerställa finansiering av utvalda verksamheter.



INTEGRERA KRAV FRÅN VERKSAMHETER INOM KULTUR OCH KREATIVITET I ÖVERGRIPANDE PLAN OCH DETALJPLANEARBETE

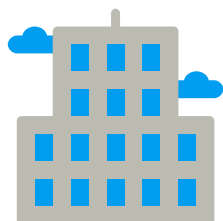
Säkerställ att målbilden för centrala Hallunda-Norsborg är i linje med pågående detaljplanearbete och om möjligt och nödvändigt anpassa och koordinera detaljplanerna.

REKOMMENDATIONER FÖR DET FORTSATTA ARBETET MED UTVECKLINGEN AV CENTRALA HALLUNDA-NORSBORG



REKOMMENDERADE NÄSTA STEG

1. Sök stöd för att vidare utreda och vidareutveckla möjliga inriktningar för utvecklingen av Hallunda-Norsborg.
2. Utred, vidareutveckla och verifiera inriktning för Hallunda-Norsborg, inklusive samverkansmodeller och finansieringsmodeller med befintliga verksamheter, näringsliv, fastighetsutvecklare, ideella verksamheter m.fl.
3. Säkerställ att identifierade och valda inriktningar inkluderas i samtliga planer för vidareutveckling av Hallunda-Norsborg.



KOMMUNEN HAR EN VIKTIG ROLL I DET FORTSATTA ARBETET

- Kommunen har en viktig sammanhållande roll i arbetet med att involvera, engagera och skapa förutsättningar för relevanta samverkansaktörer.
- Kommunen behöver skapa förutsättningar och bidra till utvecklingen av möjliga finansieringsmodeller med relevanta aktörer.
- Kommunen kan ta en ledande roll i samarbete och koordinering mellan berörda verksamheter och aktörer för att säkerställa att den övergripande målbilden och visionen för området uppnås.

Bright ideas. Sustainable change.

