

UTVECKLINGSPROGRAM FÖR HALLUNDA-NORSBORG

BOTKYRKA
LÅNGT
IFRÅN LAGOM
LÅNGT
IFRÅN LAGOM
BOTKYRKA



FÖR EN LÅNGSIKTIG HÅLLBAR OCH JÄMLIK UTVECKLING



BOTKYRKA KOMMUN

Innehållsförteckning

Framtidens Hallunda och Norsborg!	3
Ett program för en jämlik och hållbar samhällsutveckling	4
Det här vill vi – Huvuduppgifter och handlingsvägar	6
Mer jämlika, hälsofrämjande och trygga uppväxtvillkor	8
Bättre jobbchanser, inkomster och livsvillkor	10
Förnyad stadsmiljö	12
Starkare samspel och känsla för platsen	14
Utvecklingsprogrammet i korthet – Fyra huvuduppgifter visar vägen	16

Diarienummer: KS/2015:411
Dokumentet är beslutat av: Kommunfullmäktige
Dokumentet beslutades den: 25 januari 2018
Dokumentet gäller för: alla nämnder
Dokumentet gäller till den: 25 januari 2023

Dokumentet ersätter: -
Dokumentansvarig är: Kommunstyrelsen, kommunledningsförvaltningen, avdelning samhällsutveckling
För revidering av dokumentet ansvarar: Chef samhällsutvecklingsavdelningen

För uppföljning av dokumentet ansvarar: Chef samhällsutvecklingsavdelningen

Framtidens Hallunda och Norsborg!

Det är dags för nästa steg i utvecklingen av stadsdelarna Hallunda och Norsborg – de största förändringsstegen sedan miljonprogrammets utbyggnad för snart femtio år sedan.

Botkyrka kommun genomgår en stor förändring, bygget av Nya Botkyrka. Det handlar om att utveckla kommunens alla delar. Det handlar om att bygga 4 000 nya bostäder till 2020, tillföra den typ av bostäder som idag fattas i de olika stadsdelarna och om att utveckla service och skapa mer levande stadsmiljöer.

Detta utvecklingsprogram visar vägen för nästa steg i utvecklingen av stadsdelarna Hallunda och Norsborg. Stadsdelarna har sedan miljonprogrammets utbyggnad inte genomgått några större förändringar. Nu är det dags att ta nästa stora steg i utvecklingen mot trygga, levande och hållbara stadsdelar.

Som all utveckling av Botkyrka kommun ska långsiktig hållbarhet vara ledande. Vi ska alltid utgå från social, ekonomisk och ekologisk hållbarhet.

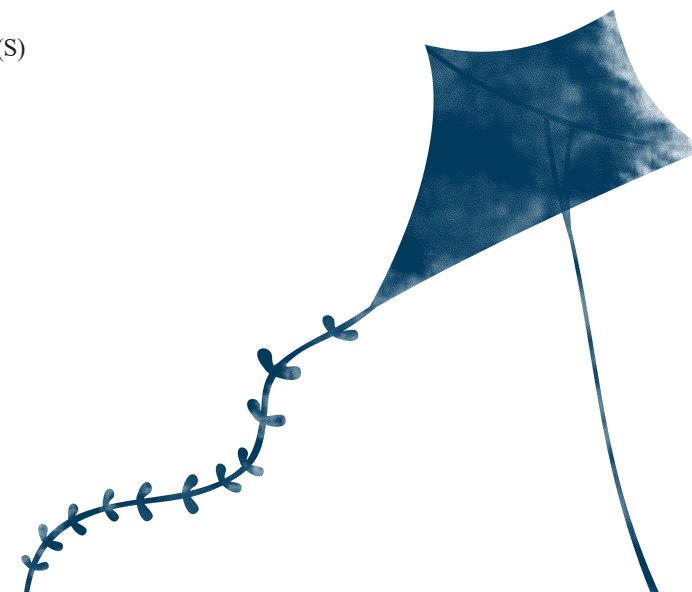
Hallunda och Norsborg präglas ibland och på vissa platser av en känsla av otrygghet. För att få bukt med den måste flera saker ske. En del är att bygga och förändra. Genom att bygga mer blandat och ha jämlik stadsplanering i fokus skapas mer levande stadsdelar där trygghet och trivsel råder.

En annan del är att bygga blandat så att bostadssegregationen bryts och man slipper flytta ifrån sin stadsdel när livet förändras och utvecklas. Det skapar social hållbarhet.

Utvecklingen ska också innebära en ökad trygghet genom att skola och omsorg med hög kvalitet finns där när man behöver den. Idag är Hallunda och Norsborg de stadsdelar där störst andel elever och föräldrar väljer en annan skola än sin närmaste. I utvecklingsarbetet ska vi jobba med att skapa attraktiva skolor som man aktivt söker sig till. Vi måste också säkra en trygghet i att omsorgen finns där när man behöver den.

Hallunda och Norsborg är två vackra stadsdelar med nära till natur och vatten. Utvecklingsarbetet ska ta till vara denna tillgång så att medborgarna känner stolthet över sina stadsdelar och fler vill flytta dit.

Ebba Östlin
Kommunstyrelsens ordförande (S)



Ett program för en jämlik och hållbar samhällsutveckling

Det här är ett utvecklingsprogram för Hallunda-Norsborg. Botkyrka har fem stadsdelar, där Hallunda-Norsborg med sina 20 900 medborgare är den näst största. Utvecklingsprogrammet är inriktat på de tätbebyggda delarna mellan motorvägen och Mälaren, med områdena Hallunda, Eriksbergsåsen, Norsborg och Slagsta.

Botkyrkas stadsdelar ser olika ut och har olika drivkrafter för sin utveckling. Botkyrkaborna har också olika behov av kommunens tjänster, service och stöd. Vi behöver därför anpassa kommunens verksamheter utifrån olika individers och grupperns behov, förutsättningar och rättigheter. Vi behöver också på olika sätt styra, påverka och stödja utvecklingen i varje stadsdel. Det gör vi bland annat genom utvecklingsprogram för varje stadsdel. De fungerar som styrdokument för vår organisation och för vår lokala områdesutveckling.

Kommunens utvecklingsprogram ska bidra till att uppfylla kommunens vision och inriktningen om en hållbar utveckling:

Framtidens Botkyrka är en inspirerande plats full av möjligheter. Genom kontraster, kreativitet och nyfikenhet skapar vi de bästa förutsättningarna för en hållbar framtid.

Utvecklingsprogrammet visar kommunens vilja och ambitioner för en mer jämlik och hållbar samhällsutveckling på ett sätt som fungerar över en längre tidsperiod. Ett längre perspektiv ger bättre förutsättningar att prioritera och samordna kommunens utvecklingsinsatser i området, särskilt när det behövs ett långvarigt och tålmodigt arbete för att nå resultat. De aktiviteter kommunen själv eller tillsammans med Botkyrkaborna bestämmer sig för att sätta i verket ska ske genom det ordinarie styrsystemet. Det gäller också aktiviteter tillsammans med andra aktörer, både offentliga och kommersiella.

Så här sätter vi programmet i verket

Utvecklingsprogrammet

- ger inriktningar direkt till nämnder för prioritering av insatser
- är vägledande för områdesutvecklingen – analyser, handlingsplaner och årliga uppföljningar
- är underlag för kommunikation till medborgarna och externa aktörer.

Tidsperspektiv

Som kommun behöver vi driva ett målmedvetet, långvarigt och tålmodigt utvecklingsarbete i Hallunda-Norsborg i samspel med medborgarna och med andra aktörer. Det här programmet innehåller inget målår som ligger långt fram i tiden. Avsikten är att det ska vara vägledande i första hand för de närmaste fem åren, för att därefter bli uppdaterat.

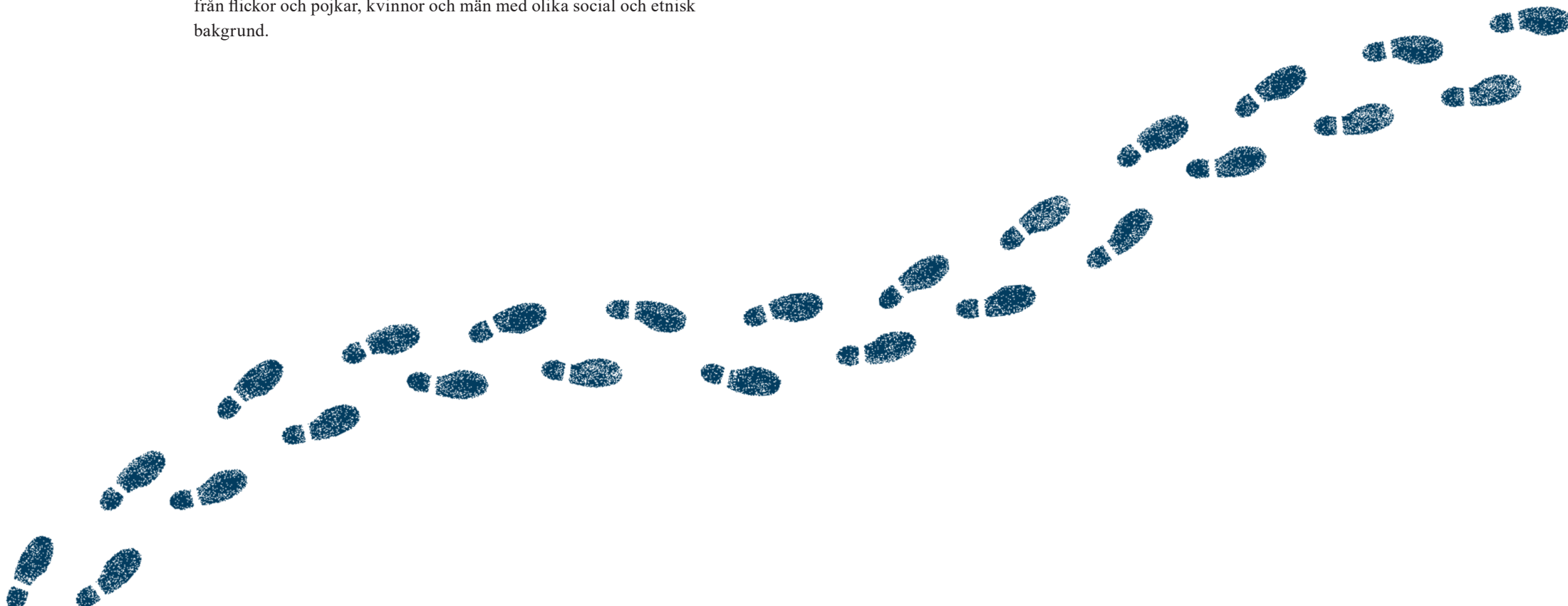


Områdesutvecklingens uppgift

Botkyrkas områdesutveckling har till uppgift att

- samordna kommunens arbete i en stadsdel
- komplettera förvaltningsorganisationens perspektiv med områdesperspektiv
- ge den kommunala organisationen kunskap om förutsättningar, styrkor och behov i respektive stadsdel
- skapa och stärka samverkan mellan lokala aktörer, både kommunala och andra
- stimulera och tillvarata medborgarnas egna initiativ, lösningar och aktiviteter för att stärka civilsamhället
- föra dialog med Botkyrkabor och samla kunskap till organisationen från flickor och pojkar, kvinnor och män med olika social och etnisk bakgrund.

Det är i stadsdelarna vi möter Botkyrkaborna i deras vardagliga liv. Medborgarens fokus är avgörande som utgångspunkt för förståelsen av vilka behov och förutsättningar som finns och hur kommunen kan arbeta olika i olika stadsdelar för att möta dessa. I dialogen kan vi fånga upp och ta tillvara Botkyrkabornas kunskap, initiativ och medverkan. Lokalt samarbete ökar effektiviteten i kommunens tjänster. Genom att samplanera olika insatser förbättrar vi förutsättningarna att nå kommunens mål.



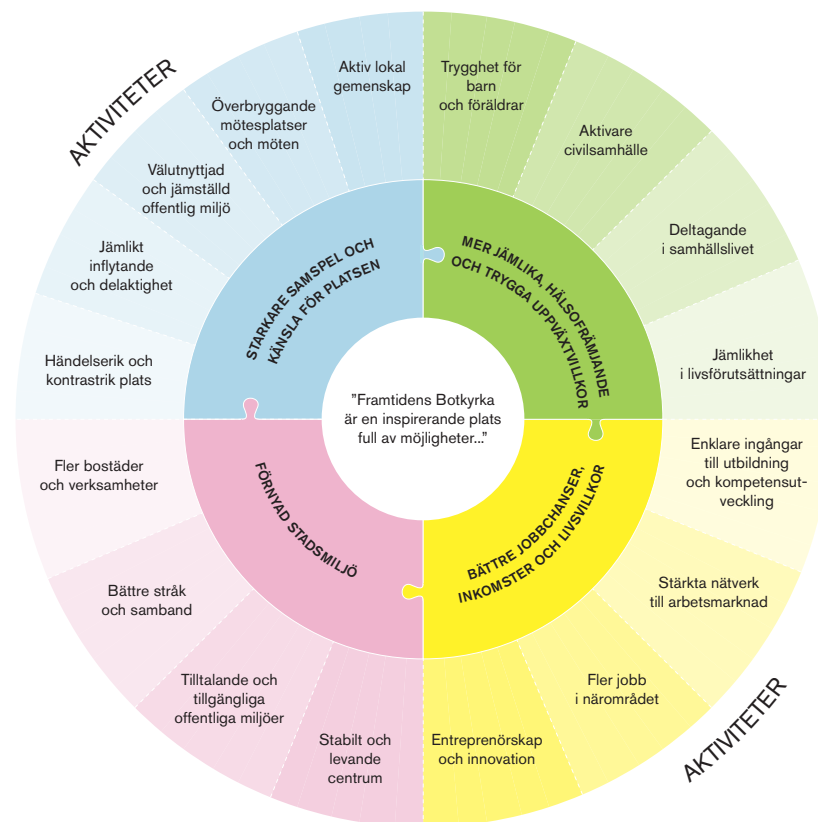
Det här vill vi – huvuduppgifter och handlingsvägar

För att utvecklingen i Hallunda-Norsborg ska bidra till kommunens vision behöver vi lösa de fyra huvuduppgifterna

- mer jämlika, hälsofrämjande och trygga uppväxtvillkor
- bättre jobbchanser, inkomster och livsvillkor
- starkare samspel och känsla för platsen
- förnyad stadsmiljö.

För att klara det ser vi ett antal handlingsvägar för kommunens organisation. Huvuduppgifterna och handlingsvägarna blir en ram för prioriteringar och samordning av kommunens insatser i en sammanhållen inriktning över tid. De ska fungera som utgångspunkt för aktiviteter att sätta i verket. Prioriteringarna och samordningen av aktiviteter sker genom vårt ordinarie styrsystem och under gällande nämndansvar. För att vi ska vara så effektiva som möjligt bör aktiviteter planeras och sättas i verket på ett sätt som får genomslag på flera av de uppgifter vi behöver lösa. Det ställer krav på samordning i organisationen.

Som kommun kan vi göra mycket, men inte allt. För att nå bättre resultat behöver vi i våra verksamheter systematiskt samverka med andra aktörer och på olika nivåer. Det kan handla om allt ifrån samverkan kring enskilda människors behov och livssituation till påverkan på regional och nationell nivå för att säkra att medborgarnas behov, förutsättningar och rättigheter blir tillgodosedda.



Sammanfattning av de huvuduppgifter som beskrivs mer utförligt på följande sidor. Cirkeln symboliserar att de olika områdena hänger ihop med varandra. För att vi ska vara så effektiva och få så stort genomslag som möjligt ska de aktiviteter vi sätter i verket träffa mot flera av handlingsvägarna.



Avgränsning av det område som utvecklingsprogrammet behandlar.

Platsen Hallunda-Norsborg

Hallunda-Norsborg är en stor stadsdel, ungefär var fjärde Botkyrkabo bor här. Stadsdelen är del av tunnelbanans Storstockholm och ligger vid E4/E20:s södra infart till Stockholm mellan tre växande regionala stadskärnor; Södertälje, Flemingsberg och Kungens kurva. Stadsdelen har ett fantastiskt läge med utvecklingspotential där Mälaren och naturområdena ger särskilda värden.

Hallunda-Norsborg byggdes i huvudsak under några år på 1970-talet som en del av miljonprogrammet. Som en följd av detta är stadsdelen rationellt uppbyggd kring de två tunnelbanestationerna, med en både storskalig och uppdelad bebyggelse. I Hallunda finns flerbostadshus med uteslutande

bostadsrätter, i Norsborg finns i huvudsak bara hyresrätter. I Slagsta finns nästan bara ägda radhus och andra småhus. Eriksberg har en blandning av bostäder av olika slag och med olika upplåtelseformer. Stadsdelens uppdelning på olika typer av bostäder avspeglas i den socioekonomiska uppdelningen. Längs Hallundavägen ligger samlingspunkter som Brunna IP, Hallunda centrum, kyrkor, skolor och knutpunkter för kulturlivet som Folkets hus och Riksteatern.

Mer jämlika, hälsofrämjande och trygga uppväxtvillkor

HANDLINGSVÄGAR – DET HÄR SKA VI GÖRA

Stärk tryggheten för barn och föräldrar

- fortsätta att rusta upp skolor och förskolor i stadsdelen
- utveckla skolorna så att de blir bättre på att ge eleverna goda kunskaper och kan klara av sina kompensatoriska uppgifter så att alla barn kan fullfölja grundskolan
- se till att fler barn får möjlighet att gå i förskola
- samordna våra verksamheter i Hallunda-Norsborg i ett främjande socialt arbete som bidrar till att stadsdelen blir tryggare och säkrare.

Stärk samhällsorganens förmåga och förutsättningar att kompensera för ojämlika livsförutsättningar

- kompetensutveckla våra verksamheter för att stärka och förbättra arbetssätten för jämlikhetsarbete
- fortsätta att arbeta med förebyggande insatser för att skapa tryggare och lugnare förhållanden i stadsdelen
- initiera starkare samverkan med andra offentliga aktörer och myndigheter för att säkra att Botkyrkabornas behov och förutsättningar tillgodoses.

Rusta och möjliggöra för barn och unga att ta del i fler sammanhang i och utanför Hallunda-Norsborg

- uppmuntra barn och unga att genomföra egna idéer och initiativ genom ekonomiska bidrag och annat stöd
- öka kunskapen hos barn och unga om möjliga vägar till arbetslivet och utbudet av yrken
- bidra till att unga i Hallunda-Norsborg har tillgång till andra platser och sociala sammanhang i Botkyrka och i Stockholmsregionen.

Stötta organisationer och medborgare som arbetar för jämlika villkor och positiva gemensamma normer för barn och unga

- bidra med att utveckla befintliga mötesplatser och stimulera till fler möten, aktiviteter och samarbeten som stärker gemensamma normer om jämlikhet, jämställdhet och demokrati.

När vi hänvisar till **alla** utesluter vi inte några Botkyrkabor pga kön, könsidentitet eller uttryck, etnisk tillhörighet, religion eller annan trosuppfattning, funktionsnedsättning, sexuell läggning, ålder samt social och ekonomisk bakgrund eller situation (från Strategi för ett jämlikt Botkyrka).

Jämlikhet är det övergripande paraply vi utgår från. Jämlikhet utgår från alla människors lika värde och våra rättigheter och skyldigheter. I jämlikhetsbegreppet finns alltid ett jämförande perspektiv på individer och grupper. Jämförelserna utgår från de villkor, värderingar och normer som råder i samhället (från Strategi för ett jämlikt Botkyrka).

Utgångspunkter – så här har vi tänkt

Många Hallunda-Norsborgsbor har valt Sverige, Stockholm och Botkyrka som en bra plats för sig och sina barn att flytta till och bo på. Stadsdelen är stor och uppdelad och erbjuder olika förutsättningar för social sammanhållning, trygghet och delaktighet. Det är också en stadsdel med många offentliga verksamheter inriktade på att barn och unga ska få de bästa förutsättningarna för ett bra liv.

De flesta i Hallunda-Norsborg arbetar, går i skolan och studerar, driver företag och är engagerade i samhället så som stockholmare och Botkyrkabor brukar vara. Samtidigt lever alltför många hushåll i Hallunda-Norsborg under fattiga förhållanden och många nyanlända familjer har också traumatiska upplevelser bakom sig. Synlig och ostörd kriminalitet och missbruk är en verklighet på några platser i stadsdelen. Det påverkar särskilt barn och unga negativt och en del löper risk att utnyttjas i illegal verksamhet. Kommunens verksamheter har svåra och komplexa uppgifter att lösa, många gånger utöver sina grunduppdrag.

Bra uppväxtvillkor ger grundläggande förutsättningar för att under livet lyckas utbilda sig, ha ett jobb, må bra, vara frisk och leva länge. Det är extra viktigt att förskolor och skolor i Hallunda-Norsborg kan erbjuda en undervisning med så hög kvalitet att skolgången leder till mer likvärdiga förutsättningar för barn och unga i stadsdelen. Många elever och föräldrar väljer andra skolor än närområdets. Det gör i praktiken skolornas pedagogiska uppgift tyngre och minskar deras förutsättningar att vara stabiliserande samhällsinstitutioner. Det här behöver vi förändra.

Barn, unga och föräldrar behöver känna att platsen där de bor är trygg och säker. För trygga barn behövs trygga föräldrar – och utbildning, arbete och inkomst är en viktig grund för detta. När riskfaktorerna i samhället är många och förutsättningarna att klara sig bra inte är självklara behöver verksamheter för barn och unga kunna kompensera

Nya goda förebilder

MVP står för Mentors in Violence Prevention och är ett våldsförebyggande program riktat mot skolungdomar. Syftet är att de äldsta eleverna ska vara mentorer och goda förebilder. Modellen är ett exempel på hur kommunen arbetar förebyggande för att skapa tryggare och lugnare förhållanden i stadsdelen. Botkyrka är först i Sverige att använda denna.



Att jobba med små barn är jätteviktigt. Bygg en grund – få in barnen tidigt!



Unga Botkyrkabor tar plats. Ungdomsfullmäktige deltar under Almedalsveckan 2017.

och erbjuda positiva miljöer. Valfungerande skolor och förskolor är viktiga för att både barn och föräldrar ska känna att Hallunda-Norsborg är en trygg plats.

Hallunda-Norsborgsborna ska kunna förvänta sig att alla barn har uppväxtvillkor som ger dem bra förutsättningar att lyckas i livet.

Bättre jobbchanser, inkomster och livsvillkor



Låt ungarna få komma ut tidigare och se hur det är att jobba

Grupper med särskilda svårigheter på arbetsmarknaden är unga vuxna 16–24 år som saknar utbildning och jobb, nyanlända, funktionsnedsatta och personer med otillräckliga kunskaper i svenska språket.

Alumniverksamhet, uppsatstävlingar, exjobb och traineeplatser är insatser som en samverkan mellan kommunen och högskolor kan utveckla för att fler unga Botkyrkabor ska gå vidare till högre studier och som stärker deras förutsättningar att konkurrera på arbetsmarknaden.

HANDLINGSVÄGAR – DET HÄR SKA VI GÖRA

Stärk ingångar till utbildning och kompetensutveckling

- se till att de som arbetar och som vill ta nästa steg får tillgång till vidareutbildning och kompetensutveckling för att kunna möta en allt mer flexibel och ombytlig arbetsmarknad
- se till att den som är utan jobb snabbt kan få utbildning eller sin tidigare utbildning validerad och sina yrkeserfarenheter matchade med rätt jobb
- öka informationen till Hallunda-Norsborgsborna om jobben som finns i Stockholmsregionen och hur man tar sig dit
- söka upp grupper med särskilda svårigheter att konkurrera på arbetsmarknaden eller som står helt utanför den, och lotsa dem till arbetsfrämjande och motiverande insatser
- öka andelen ungdomar som fullföljer sin gymnasieutbildning.

Stärk kontaktnäten mellan Hallunda-Norsborgsborna och näringslivet – lokalt och i storstadsregionen

- stärka tillgången till nätverk, kontakter och arbetsgivare för dem som saknar det
- skapa kontakter och stärka samverkan mellan grupper av medborgare, föreningsliv, företag och näringslivsorganisationer
- dra nytta av närheten till högskolor och universitet i Flemingsberg och utveckla samspel och samverkan mellan akademier, lokala aktörer och medborgare.

Attrahera fler jobb till närområdet

- underlätta för eget företagande och tillsammans med fastighetsägarna i Hallunda-Norsborg arbeta för att det finns tillgång till lokaler och platser för att driva företag och verksamhet i stadsdelen
- stärka de fysiska kopplingarna till företagen och jobben vid E4/E20 i stadsplaneringen av Hallunda-Norsborg
- driva på ansvariga för kollektivtrafiken att göra det lättare att nå de stora arbetsplatsområdena i Kungens kurva, Flemingsberg och Södertälje från Hallunda-Norsborg.

Stimulera entreprenörskap och innovation

- bära upp vår roll som möjliggörare och stimulera innovationslust och initiativförmåga för de Hallunda-Norsborgsbor som vill förverkliga egna idéer.

Utgångspunkter – så här har vi tänkt

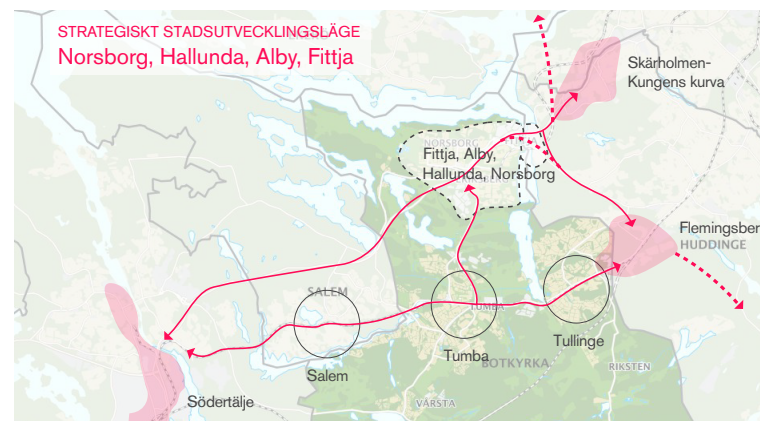
Arbetsmarknaden i Stockholmsregionen är stark och varierad och växer kontinuerligt. Hallunda-Norsborg ligger strategiskt mellan tre regionala stadskärnor – Skärholmen-Kungens kurva, Flemingsberg och Södertälje – med allt bättre kommunikationer till växande arbetsplatsområden.

Arbete och inkomst ger egenmakt, känsla av sammanhang och större möjlighet att påverka den egna vardagen. De som arbetar under goda arbetsförhållanden mår också bättre än de som saknar ett jobb. Ett samhälle med mer jämlika livsvillkor leder också till ökad social sammanhållning, trygghet, delaktighet och bättre hälsa i befolkningen.

I Hallunda-Norsborg är förvärvsfrekvens och inkomster låga och kommundelen hade 2016 för första gången kommunens högsta öppna arbetslöshet i gruppen 18–24 år. Utvecklingen skiljer sig från till exempel Fittja där allt fler arbetar och inkomsterna förbättras.

Krav på utbildning och spetskompetens blir allt viktigare för att få och behålla ett arbete. Det blir också allt viktigare att klara både grundskola och gymnasium för morgondagens arbetsmarknad. Många yrken kommer framöver att försvinna eller ändra karaktär. Nya behov skapar samtidigt ny efterfrågan. Samhället behöver kunna ta tillvara den arbetskraft som finns tillgänglig och bättre stödja och stimulera till nya ingångar till jobben.

De flesta rekryteringar på arbetsmarknaden sker genom direkta kontakter och personliga nätverk. Många som är utan jobb har inte sådana ingångar. Här har kommunen en viktig och växande roll att spela för att samordna aktiviteter och stärka nätverk. Unga vuxna (18–24 år) som varken arbetar eller studerar är en särskilt viktig grupp att stödja de närmaste åren. Problem med strukturell diskriminering gör också att inträdet på arbetsmarknaden är svår för stora grupper i Hallunda-Norsborg.



Hallunda-Norsborg ligger strategiskt till mellan tre regionala stadskärnor med goda kommunikationer till växande arbetsplatsområden och utbildningscentra.

Förutsättningarna för företag och arbetsplatser blir allt bättre i vår regiondel. Arbetsplatserna i den direkta närheten ska bli fler. Det kommer också att bli lättare att ta sig från Hallunda-Norsborg till regiondelens växande arbetsplatsområden.

I Hallunda-Norsborg ska alla få möjlighet att starta och växa. Vägen till arbete och inkomster måste bli säkrare.



Drömdeg är ett ekonomiskt stöd för att underlätta för ungdomar att driva och genomföra egna projekttidéer och drömmar.



Södra Porten, mellan Hallunda och Alby, ska bli ett viktigare arbetsplatsområde med 4 000 jobb som stärker den lokala arbetsmarknaden.

Starkare samspel och känsla för platsen



Det behövs fler möten mellan grupper.

Mer om fysiska åtgärder i den offentliga miljön hittar du under huvuduppgift Förnyad stadsmiljö på sid. 14-15

HANDLINGSVÄGAR – DET HÄR SKA VI GÖRA

Stimulera en väl fungerande och aktiv lokal gemenskap

- stimulera initiativ i civilsamhället som tillför stadsdelen nya gemensamma aktiviteter som går utanför det egna kvarteret, den egna gruppen och det särskilda intresset
- koppla samman olika föreningars behov och hitta fler gemensamma lösningar
- informera systematiskt om kommunens olika insatser för att utveckla Hallunda-Norsborg.

Säkra en välutnyttjad, jämlik och jämställd offentlig miljö för alla

- se till att fler grupper av Botkyrkabor på lika villkor kan använda och vill utöva aktiviteter på allmänna platser
- bygga samverkan med kollektivtrafikansvariga som säkerställer att bussar och hållplatser, tunnelbanan och stationer är trygga och säkra för alla.

Stimulera till en händelserik och kontrastrik plats

- samverka för att stadsdelens inslag av unika eller underutnyttjade mötesplatser och besöksmål ska bli mer tillgängliga och uppmärksammade
- tillföra ett större och bredare utbud av handel, service och verksamheter genom vår stadsutveckling
- samverka med olika aktörer för att bättre utnyttja stadsdelens möjligheter
- att utveckla nya innehåll och utbud av olika slag.

Utveckla överbyggande mötesplatser och stimulera till nya jämlika möten

- öppna för fler mötesplatser, aktiviteter och arbetsplatser som främjar jämlikare möten, dialoger och samarbeten mellan individer och grupper av medborgare
- stärka positiva värderingar, gemenskap och hemkänsla i stadsdelen
- se till att stadsdelens tillgångar i högre grad bidrar till ett utbud som motsvarar intressen bland Hallunda-Norsborgsborna.

Stärk jämlikt inflytande och delaktighet

- säkerställa att alla Hallunda-Norsborgsbor, oavsett vilka de är eller vilka förutsättningar de har, får samma möjligheter till påverkan på kommunen och i civilsamhället
- möta behov av information, kommunikation och dialog utifrån olika grupperns förutsättningar så att alla Botkyrkabor kan vara medskapare av sitt lokalsamhälle
- använda metoden med medborgarinformatörer som brobyggare mellan medborgarna i ökande utsträckning
- ta emot och återkoppla synpunkter på ett bättre sätt och dessutom öka vår förmåga att åtgärda mindre men uppmärksammade problem i vardagen när medborgare kontaktar kommunen.

Utgångspunkter – så här har vi tänkt

I Hallunda-Norsborg bor cirka 21 000 personer, det motsvarar en stad runt plats 60 av Sveriges 2 000 tätorter. Därför finns det också många föreningar, sammanslutningar, platser och tillfällen för aktiviteter. En stor majoritet av medborgarna är medlemmar i bostadsrättsföreningar och samfällighetsföreningar. Många är medlemmar i religiösa samfund, idrottsföreningar och andra organisationer. Det finns också några stora platser för aktiviteter – Folkets hus, Brunna IP och Riksteatern.

Gemensamma aktiviteter skapar känsla av tillhörighet och samspel med andra människor och ökar känslan av trygghet. Det främjar i sin tur hälsan och välbefinnandet.

Trots att det finns många föreningar och sammanslutningar är det övergripande samspelet inom Hallunda-Norsborg begränsat. Samspelet berör mest små delar av platsen och sker inom den egna gruppen eller inom det egna intresset. Ett svagt utbyte mellan olika grupperingar och en svag sammanhållning mellan dem som bor och arbetar på platsen lämna ett för stort utrymme för kriminalitet och destruktiva krafter. Många upplever att de saknar inflytande över utvecklingen i sin stadsdel.

Människor dras till trygga platser där man möter andra människor och möter sammanhållning. Då behövs synliga lokala aktiviteter som löprundor, loppisar, nattvandring, gårdsfester och marknader. Det behövs också ett utbud för vardagslivets behov och dessutom något intressant för besökare – andras bild av en plats påverkar också den egna uppfattningen om platsens värde.

I Hallunda-Norsborg behöver möjligheterna för alla att kunna ta plats och forma platsen på lika villkor säkras. Det behöver hända mer. Utbudet behöver bli bredare, mer tillgängligt och få fler unika inslag.



Fler aktiviteter där alla kan mötas. Musikfestival på Kårsbyfältet 2017 arrangerad av Norsborgsbor.



Förnyad stadsmiljö



Hallunda-Norsborg behöver ett fungerande och levande centrum som gör tunnelbanan tryggare även vid sena tider på dygnet.

HANDLINGSVÄGAR – DET HÄR SKA VI GÖRA

Skapa plats för fler bostäder och verksamheter

- ta fram nya stadsutvecklingsplaner för delområden i Hallunda-Norsborg som skapar tydliga förutsättningar för den fysiska utvecklingen, blandade boendeformer och nya bostäder
- lägga fast en övergripande tidsordning för stadsutvecklingen som gör den tydlig för byggare och andra marknadsaktörer
- ta egna och bejaka andras initiativ till nya bostäder och verksamheter som bidrar till större variation och intressant arkitektur i stadsdelen
- uppmuntra och möjliggöra initiativ från boende i stadsdelen som bidrar till en större variation och till kontraster vare sig det gäller den egna bostaden eller den offentliga miljön.

Utveckla tilltalande och tillgängliga offentliga miljöer för alla

- arbeta för att alla invånare ska känna att de har samma tillträde till allmänna platser, kan använda dem och vill utöva aktiviteter där
- fortsätta att underhålla och utveckla parker, gaturum, torg, skolgårdar och allmänningar så att de blir överblickbara, välbesökta och upplevs som inbjudande och trygga
- bygga bort överblivna, övergivna och stängda ytor
- i samarbete med andra aktörer verka för att miljöerna runt buss- och tunnelbanestationer är trygga alla tider på dygnet.

Återskapa ett stabilt och levande centrum i Hallunda

- samla utbud och besöksmål till och kring centrala Hallunda i samarbete med centrumägaren, näringsidkare och föreningar
- utveckla de unika kvaliteterna i stadsdelen så att de kan ta större plats, Hallunda-Norsborg ska ha ett utbud som utmärker sig i Storstockholm
- utveckla ett samspel mellan utvecklingen av centrala Hallunda och Södra porten så att de kompletterar och drar nytta av varandra.

Utveckla bättre centrala stråk och samband mellan målpunkter

- stärka och tydliggöra kopplingarna mellan viktiga målpunkter inom stadsdelen och göra det enkelt och tryggt att ta sig till och från stationer, centrum, parker, idrottsplatser och aktiviteter
- stärka befintliga och bygga nya kopplingar mellan Hallunda-Norsborg och angränsande stadsdelar och i samverkan med andra aktörer skapa bättre villkor för gång- och cykeltrafik
- ta initiativ till att Hallunda-Norsborg ska få bättre fysiska kopplingar och tätare busstrafik till regionala stadskärnor, andra arbetsplatsområden och utbildningscentrum.

Utgångspunkter – så här har vi tänkt

Stockholm växer och allt fler stadsdelar i regionen blir allt mer intressanta för investeringar i nya bostäder, nya arbetsplatser och ny infrastruktur. Hallunda-Norsborg drar nytta av ett attraktivare läge vid den upprustade tunnelbanan, med ny kollektivtrafik på Förbifart Stockholm och Tvärförbindelse Södertörn och mellan tre växande regionala stadskärnor. Kontrasterna mellan stad och land med närhet till natur och till Mälaren och det strategiska läget som Stockholms södra port gör Hallunda-Norsborg till en bra plats att bo, leva och verka på med stor utvecklingspotential.

En attraktiv stadsdel är tillgänglig på jämlika villkor, ger utrymme för variation och blandning av boendeformer, bostadstyper och miljöer samt är väl underhållen. Platsen blir då också intressant för fler och känslan av sammanhang och engagemang ökar.

I den snart femtio år gamla stadsmiljön i Hallunda-Norsborg finns nu stora brister. Byggnader och verksamhetslokaler är uttjänta och delar av utemiljön är eftersatt. Det är svårt att orientera sig inom stadsdelen och alltför många platser upplevs som otrygga eller osäkra. Utbudet av handel och service är svagare än vad stadsdelen har potential för.

Många som behöver byta bostad gör det gärna inom sitt närområde om möjligheten finns. I Hallunda-Norsborg behövs en större variation sett till hustyper, boendeformer och kostnadsnivåer som i högre grad gör en lokal boendekarriär möjlig. Utbudet av bostäder ska också kunna attrahera de många personer som flyttar in till länet.

Hemmet behöver för fler vara mer än bara bostaden för att det ska uppstå en hemkänsla och samhörighet med platsen. Kommunen har ett

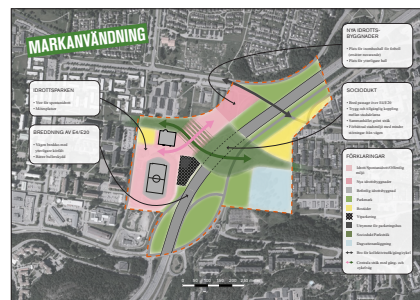


Foto: Tobias Fischer



Foto: Tobias Fischer



Foto: Pedalista 2017

Brunna är ett exempel på hur vi långsiktigt ska förbättra övergripande strukturer och samband. Samtidigt som vi på andra platser rustar upp och jobbar med detaljlösningar.

ansvar för att den fysiska miljön upplevs som trygg och säker att röra sig och vistas i. Vi behöver också se till att Hallunda-Norsborgsborna har möjlighet att påverka och vara medskapare av sin närmiljö.

Hallunda-Norsborg ska vara en stadsdel dit många vill flytta och få vill lämna.

Utvecklingsprogrammet i korthet – fyra huvuduppgifter visar vägen

Utvecklingsprogram för Hallunda-Norsborg visar kommunens vilja och ambitioner för en mer jämlik och långsiktigt hållbar utveckling.

Programmet pekar ut vad vi som kommun behöver sätta i verket (utöver det vi redan gör) och hur vi ska prioritera våra insatser. En del kan vi göra i närtid och annat kan ske på lite längre sikt, men vi behöver dra åt samma håll för att få så stor effekt som möjligt. Fyra huvuduppgifter visar vägen:

- mer jämlika, hälsofrämjande och trygga uppväxtvillkor
- bättre jobbchanser, inkomster och livsvillkor
- förnyad stadsmiljö
- starkare samspel och känsla för platsen.

Vi genomför aktiviteter nu och nästa år

Utvecklingsprogrammet genomförs steg för steg och kräver både aktiviteter som vi kan genomföra i närtid och större planeringsuppgifter som sker över längre tid. Varje år uppdaterar vi vilka aktiviteter vi själva, och tillsammans med andra aktörer, planerar för att utveckla Hallunda-Norsborg i en hållbar inriktning.

På webbsidan för utvecklingsprogrammet visar vi aktiviteter vi gör nu och vad vi planerar nästa år.

