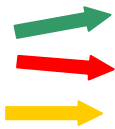




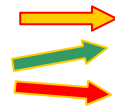
## Utvecklingen av ett hållbart Botkyrka med fokus på mänskliga rättigheter 2011 - indikatorsbilaga

I denna bilaga till årsrapporten om hållbar utveckling med fokus på mänskliga rättigheter redovisas och analyseras indikatorerna i rapporten närmare utifrån de sex hållbarhetsutmaningarna.

För varje indikator finns symboler i form av pilar som visar om utvecklingen går åt rätt eller fel håll. Pilarna och pilarnas färg visar riktningen.



En helgrön pil som pekar uppåt symboliserar att utvecklingen långsiktigt går åt rätt håll.  
En röd pil som pekar nedåt att utvecklingen går åt fel håll.  
En gul pil betyder att utvecklingen varken är positiv eller negativ



Även pilens kantlinje har ett symbolvärde;  
Till exempel en gul pil med röd kant innebär att utvecklingen riskerar att ändra riktning åt det röda hållet.

# 1. Botkyrkaborna har arbete

Att ha ett arbete som ger ekonomisk självständighet är för det mesta förutsättningen för att få tillgång till en mängd andra viktiga dimensioner av livet; ekonomisk trygghet, god hälsa, ett meningsfullt socialt sammanhang, att kunna bidra med sina kunskaper och ha möjlighet att påverka sin situation. Denna utmaning är därför inte bara kopplad till rätten till arbete, utan även till exempelvis rätten till en tillfredsställande levnadsstandard, till hälsa och barns rättigheter.

Till denna utmaning har fem indikatorer identifierats:

1. Förvärfrekvens
2. Andel förvärsarbetande efter vistelsetid i Sverige
3. Öppen arbetslöshet bland unga
4. Förvärsinkomst
5. Barn i ekonomiskt utsatta familjer

Utvecklingen för var och en av dessa indikatorer redovisas nedan.

## Indikator 1: Förvärfrekvens<sup>1</sup> i åldern 20-64 år

Kvinnor: 

Män: 

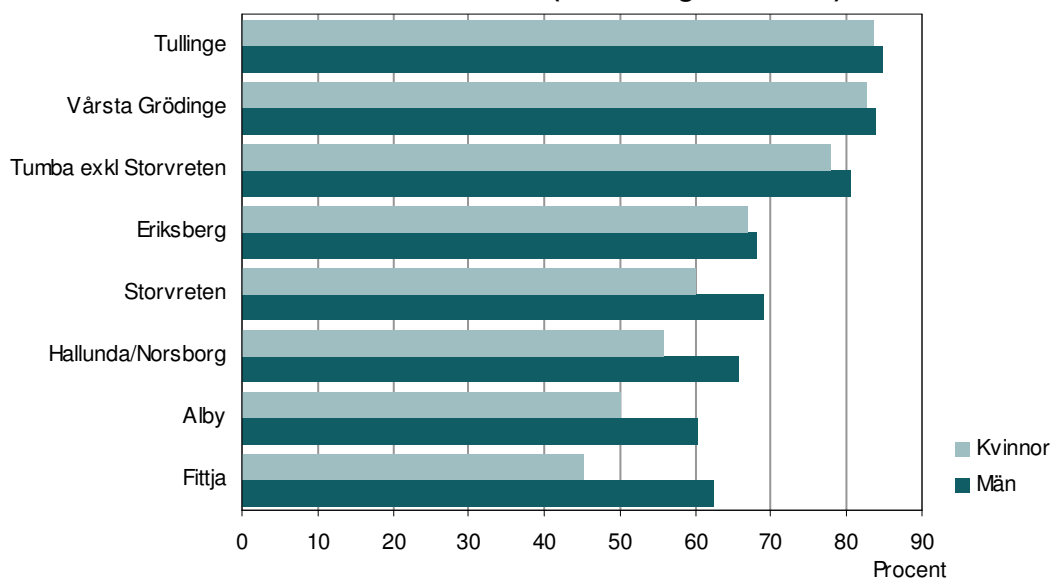


Källa: Områdesgruppernas statistik

Skillnaderna i förvärfrekvens är stora mellan kommunens olika delar och mellan könen. I vilken utsträckning rätten till arbete tillgodoses för kvinnor och män i olika socioekonomiska och etniska grupper varierar därmed kraftigt. I Botkyrka ökade gapet mellan kvinnors och mäns förvärfrekvens mellan 2005 och 2010. Det gäller dock inte för alla områden. Högst förvärfrekvens har männen i Tullinge med 84,8 procent, lägst har kvinnorna i Fittja med 47,9 procent.

<sup>1</sup> Avser personer som förvärsarbetat, det vill säga haft inkomstbringande arbete, under i genomsnitt minst en timma per vecka under november månad.

### Förvärvsfrekvens i kommunens olika delar (befolkningen 20-64 år)

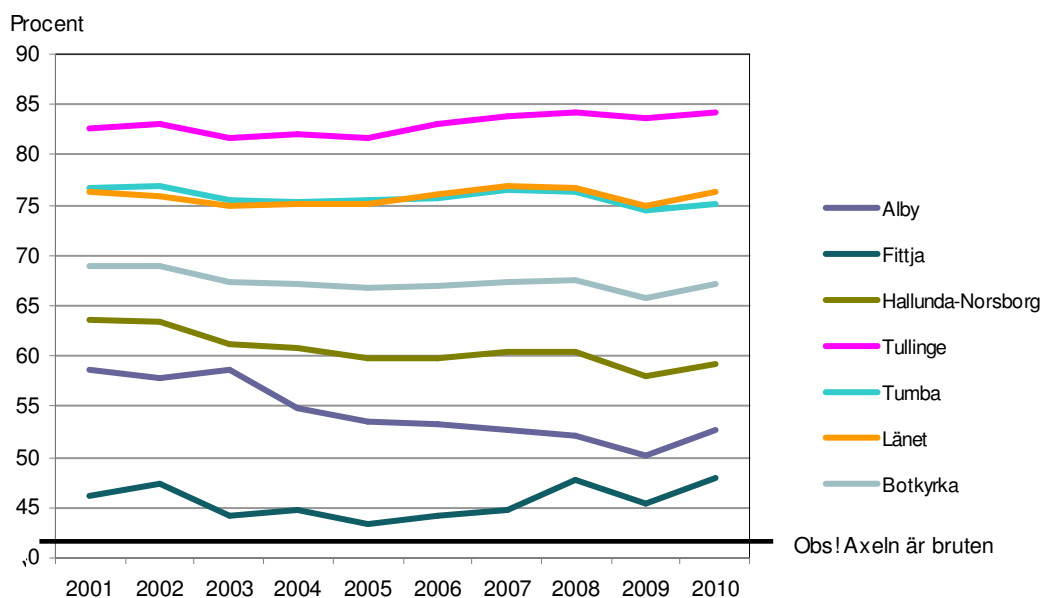


Källa: Områdesgruppernas statistik

2010 ökade dock förvärvsfrekvensen mest bland kvinnorna i Alby och Fittja, med 2,6 respektive 2,5 procentenheter. Som jämförelse var ökningen för män i Alby 1,8 procentenheter och för män i Fittja endast 0,6 procentenheter. Den nationella arbetskraftsundersökningen (AKU) för 2011 visar på en liknande utveckling då förvärvsfrekvensen i Sverige för första gången ökade mest för utomeuropeiskt födda kvinnor.

Trots utvecklingen i några av våra kommundelar och det positiva trendbrottet på nationell nivå är gapet mellan könen dock fortsatt stort och arbetslinjen betydligt svagare för kvinnor än för män. Det gäller särskilt utrikes födda kvinnor, vilket bekräftas av studien "Från osynliga till synliga" som gjordes av arbetsmarknads- och vuxenutbildningsnämnden 2011. I Botkyrka är förvärvsfrekvensen särskilt låg bland yngre kvinnor i åldrarna 20-39 år. Studien visar också att 16 procent av kvinnorna och 13 procent av männen i åldern 20-64 år i de norra kommundelarna står helt utanför arbetsmarknaden utan vare sig någon registrerad inkomst (av lön eller bidrag) eller kontakt med någon myndighet. 80 procent är utrikes födda, men i övrigt är gruppen heterogen och består av personer med väldigt olika bakgrund vad gäller utbildning, ålder, ursprungsland och vistelsetid i Sverige.

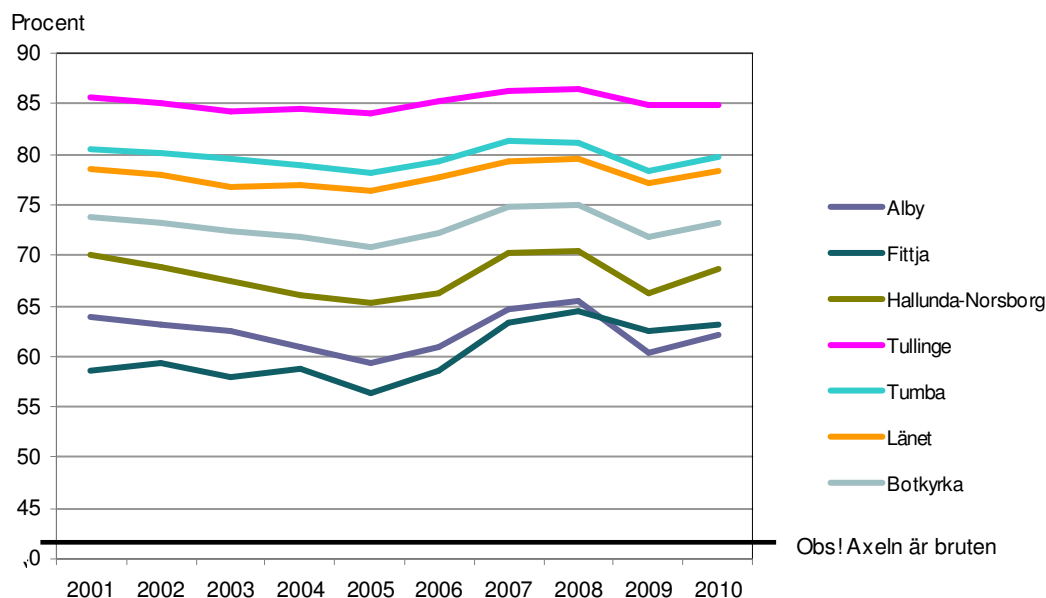
### Förvärvsfrekvens kvinnor



Obs! Axeln är bruten

Källa: Områdesgruppernas statistik

## Förvärvsfrekvens män



Källa: Områdesgruppernas statistik

En annan grupp som är särskilt utsatt på arbetsmarknaden är kvinnor och män med funktionsnedsättning. Nationell statistik visar att antalet inskrivna på Arbetsförmedlingen med någon form av funktionsnedsättning som medför nedsatt arbetsförmåga har ökat i snabbare takt än någonsin tidigare. Den ena förklaringen är att den senaste nedgången på arbetsmarknaden drabbade kvinnor och män med funktionsnedsättning hårt. Den andra är att ett stort antal personer överförts från sjukförsäkringssystemet till Arbetsförmedlingen för att få sin arbetsförmåga prövad. Det svåra arbetsmarknadsläget för dem med funktionsnedsättning återspeglas i långa tider utan arbete. Hösten 2011 hade 45 procent varit arbetslösa i sammanlagt mer än tre år under det senaste decenniet.

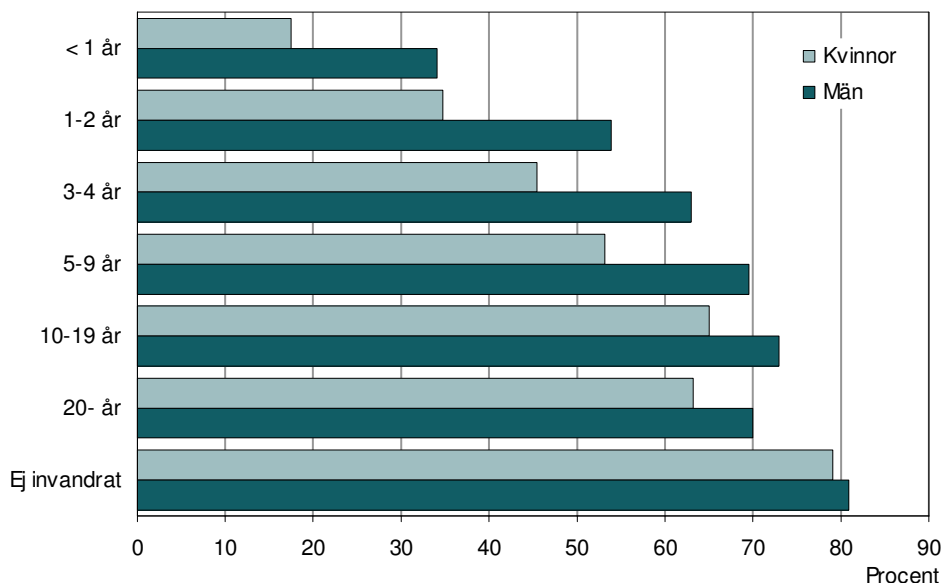
Inget talar för att situationen för kvinnor och män med funktionsnedsättning ser nämnvärt annorlunda ut i Botkyrka. Arbetsmarknaden behöver därför bli tillgängligare för kvinnor och män med funktionsnedsättning, både inom näringslivet men också inom kommunen som arbetsplats.

## Indikator 2: Andel förvärvsarbetande som bött i Sverige i viss tid år 2010

Kvinnor: Män:

Rätten till arbete innebär att kvinnor och män ska ha samma möjlighet att försörja sig själva och vara ekonomiskt självständiga livet ut, oavsett bland annat etnisk bakgrund. I Sverige är dock steget ut på arbetsmarknaden långt för utrikes födda.

### Förvärvsarbetande efter vistelsetid år 2010 (20-64 år)



Källa: Områdesgruppernas statistik

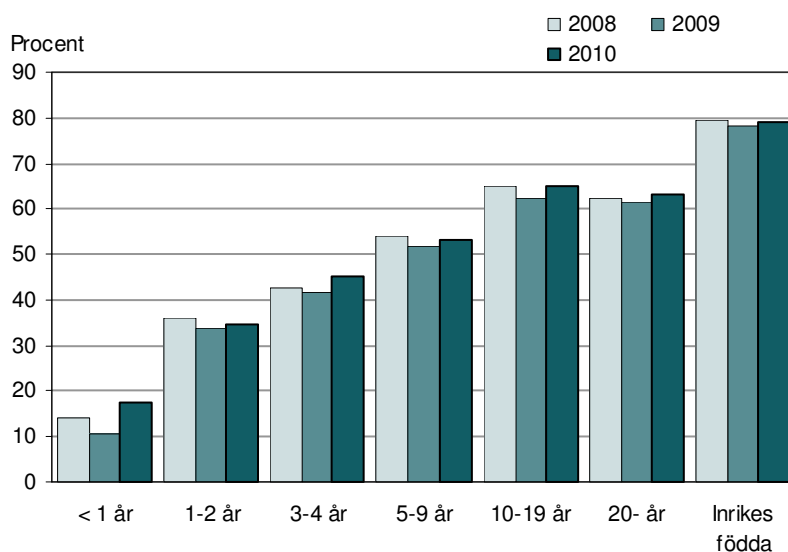
2008 och 2009 minskade förvärvsfrekvensen för invandrade kvinnor och män, men ökade återigen svagt 2010. Motsvarande mönster finns också för infödda personer och svängningarna hänger sannolikt samman med utvecklingen av den ekonomiska krisen.

Bland dem som har bott i Sverige i mer än 20 år har ungefär hälften förvärvsarbete. Statistiken kan dock vara svår att tolka av flera anledningar. Exempelvis kan åldersfördelningen i de olika grupperna vara ojämn. Om det är fler äldre i gruppen som invandrat och bott i Sverige i över 20 år kan detta ha effekt på förvärvsfrekvensen. Och vad betyder det att förvärvsfrekvensen är högre bland personer som invandrat och bott i Sverige i 10-19 år än bland befolkningen som inte invandrat? Även här skulle åldersfördelningen kunna vara en del i förklaringen. Utbildningsbakgrund är en annan faktor som kan påverka förvärvsfrekvensen.

Att vara nykomling i Sverige är ofta en socialt utsatt situation. Hen är oftare arbetslös än den övriga befolkningen eller har arbete med dålig fysisk och psykosocial arbetsmiljö. Ofta bor man även trångt i socialt utsatta områden. Att hjälpa nyanlända invånare in på arbetsmarknaden är därför en central del i arbetet med de mänskliga rättigheterna. Enligt hälsoenkäten förbättrar dock personer med utländsk bakgrund sina livsvillkor snabbare än andra i motsvarande sociala situation.

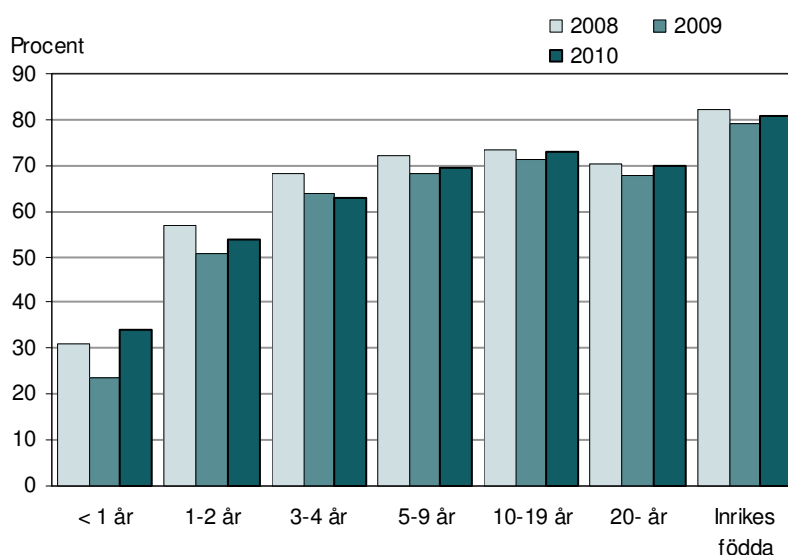
Förvärvsfrekvensen är genomgående högre för invandrade män än bland kvinnor som invandrat, medan förvärvsfrekvensen mellan kvinnor och män som inte invandrat är relativt jämn.

### Förvärvsarbetande efter vistelsetid: kvinnor



Källa: Områdesgruppernas statistik

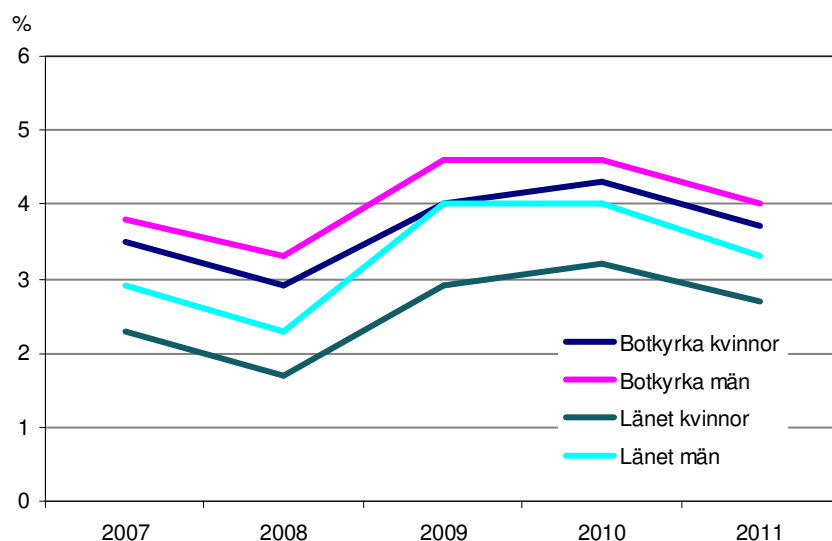
### Förvärvsarbetande efter vistelsetid: män



Källa: Områdesgruppernas statistik

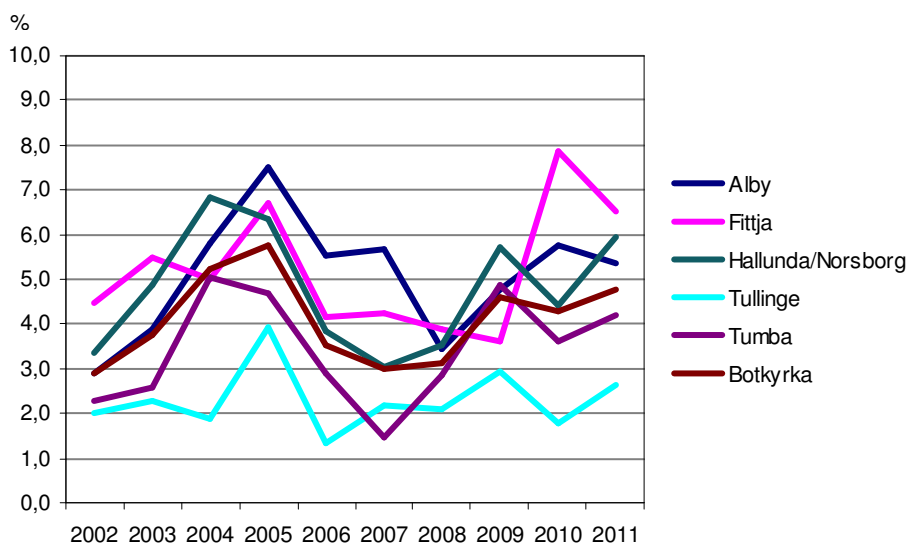
Utredningen om ökat arbetskraftsdeltagande bland nyanlända utrikes födda kvinnor och anhöriginvandrare (AKKA-utredningen) beskriver en rad trösklar att ta sig över vilka är särskilt höga för kvinnor. Det handlar om språket, ett för svenska förhållanden ofta mindre gångbart humankapital och brist på nätverk i arbetslivet. Tillsammans med höga krav på utbildning och kompetens samt diskriminering gör det att utrikes födda trots att de söker arbete mer intensivt än personer födda i Sverige har svårare att komma in på arbetsmarknaden.

Dagens arbetsliv med stor specialisering, höga krav på utbildning och kompetens samt socialt samspel gör att personer med låg utbildning, avsaknad av nätverk och/eller bristande svensk-kunskaper har svårt att få fotfäste på arbetsmarknaden. 20 procent av de "osynliga" kvinnorna i Botkyrka är dock akademiker. En intervjustudie som kommunledningsförvaltningen genomfört med kvinnor i kommunen utanför arbetsmarknaden visar att de alla oavsett utbildningsnivå vill förvärvsarbeta, helst heltid, för att bli ekonomiskt självständiga och öka livskvaliteten. Det bekräftas också av AKKA-utredningen som lyfter fram föräldraförsäkringens utformning som en orsak till nyanlända kvinnors bristande etablering på arbetsmarknaden. Studier tyder också på att kvinnor missgynnas i introduktionen av nyanlända och att könsstereotypa föreställningar hos både myndigheter och enskilda kvinnor och män bidrar till situationen.

**Indikator 3: Öppen arbetslöshet bland unga 18-24 år**Kvinnor: Män: 

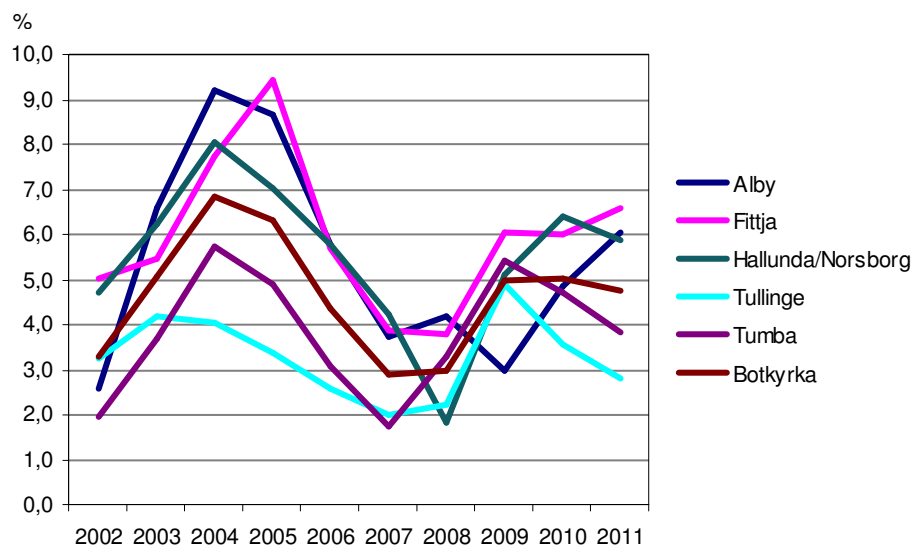
Källa: områdesgruppernas statistik

Den öppna arbetslösheten bland unga i åldern 18-24 år är större bland unga i Botkyrka än i Stockholms län, även om trenden i stort sett följer länets. Arbetslösheten för unga kvinnor i Botkyrka ligger i nivå med rikets medan arbetslösheten för de unga männen är lägre än i riket.

**Arbetslöshet kvinnor 18-24 år**

Källa: områdesgruppernas statistik

Totalt sett minskade ungdomsarbetslösheten för både kvinnor och män, såväl i Botkyrka som i länet. Skillnaderna mellan kommunalerna är dock stora. Arbetslösheten bland kvinnor 18-24 år minskade i Alby och Fittja under 2011 men ökade i alla andra kommunalerna. Nivåerna skiljer sig dock kraftigt med Tullinge lägst och Fittja högst arbetslöshetstal bland unga kvinnor.

**Arbetslöshet män 18-24 år**

Källa: områdesgruppernas statistik

Bland män i åldern 18-24 år sjönk arbetslösheten i alla kommundelar utom Alby och Fittja. I Alby har ökningen pågått sedan 2009. Också bland männen ligger Tullinge lägst och Fittja högst.

Ungdomsarbetslöshet kan få stora konsekvenser både för individen och samhället. Bland annat behöver vi följa om de unga blir självförsörjande över tid eller om de pendlar mellan arbete och arbetslöshet i korta perioder. Det påverkar bland annat deras möjligheter att få bostad.

Att stå utanför arbetsmarknaden påverkar också hälsan. Risken för negativa hälsoeffekter ökar ju längre man är arbetslös. Det handlar om:

- dödlighet, både totalt och dödlighet i självmord och hjärt-kärlsjukdom.
- psykisk ohälsa och i viss utsträckning ökad somatisk ohälsa.
- missbruk av alkohol och droger.
- sociala nätverk genom arbetet och möjlighet till inflytande

I många fall finns ett samband i båda riktningarna. Arbetslöshet innebär t.ex. en större risk för missbruk, men missbruk innebär också ökad risk att bli eller förbli arbetslös.

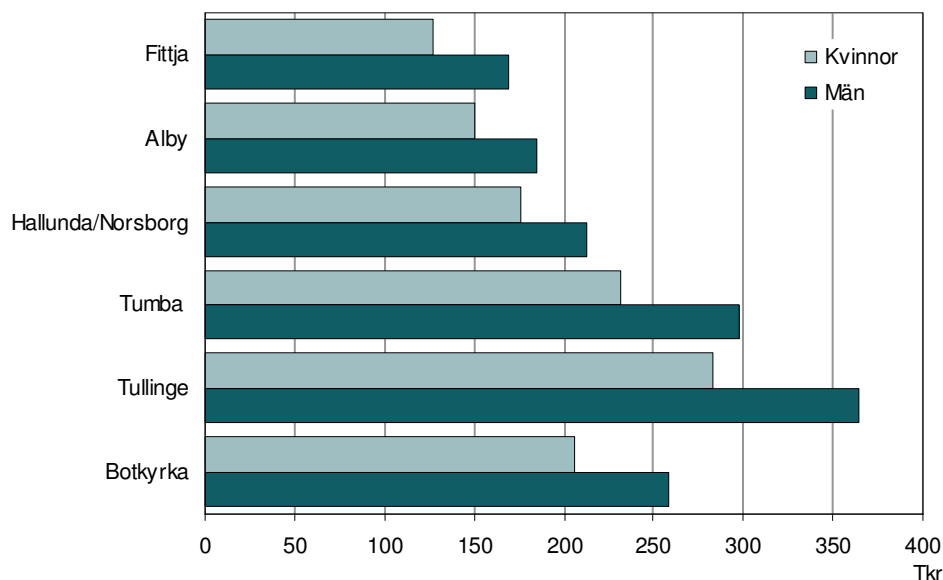
Kvinnor tycks numera drabbas av arbetslöshetens ohälsoeffekter i samma utsträckning som män. Ungdomar har mycket större risk att bli arbetslösa än äldre. På kort sikt drabbas de mindre än äldre av hälsoproblem, men konsekvenserna av tidig arbetslöshet kan ses i högre åldrar. Arbetare drabbas mer av ohälsa vid arbetslöshet än tjänstemän.



**Indikator 4: Förvärvsinkomst**

Kvinnor: →

Män: →

**Sammanräknad förvärvsinkomst 2010 (befolkningen 20-64 år, inklusive 0-inkomsttagare)**

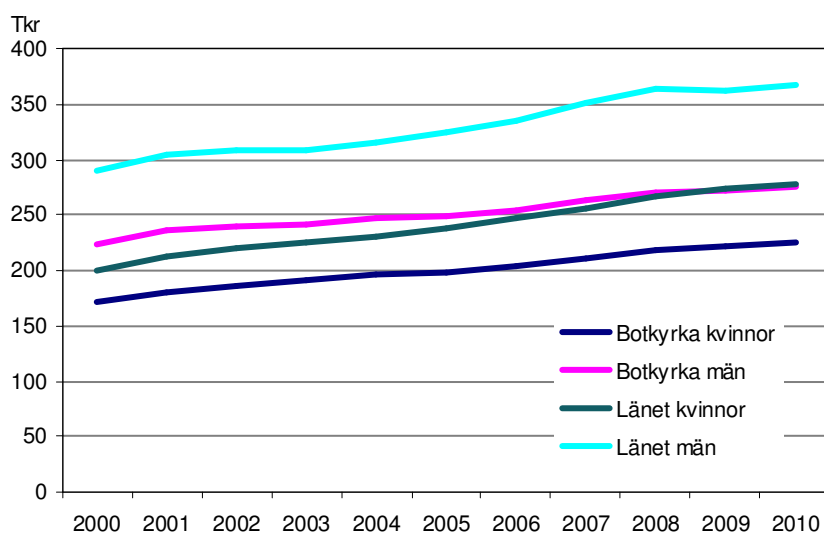
Källa: Områdesgruppernas statistik

Förfärvsfrekvensen påverkar inkomsten och det gör även deltidsarbete. Inkomstskillnaderna mellan kvinnor och män och mellan våra olika områden är stora. Män har högre medelinkomst än kvinnor i alla områden i Botkyrka. Lägst förfärvsinkomst har kvinnor i norra Botkyrka, men männen i norra Botkyrka ligger också långt under både män och kvinnor i de södra delarna. Tullinge som har de högsta inkomstnivåerna var medelinkomsten för kvinnor 279 000 kronor och för män 358 000 kronor. I Fittja var den 125 000 kronor för kvinnor och 167 000 kronor för män.

Procentuellt var skillnaden mellan könen störst i Fittja följt av Tullinge. I Fittja är förklaringen sannolikt den stora skillnaden i förfärvsfrekvens mellan kvinnor och män, medan förklaringen i Tullinge troligen är den ojämna fördelningen av deltidsarbete mellan könen. Att kvinnor arbetar deltid i större utsträckning än män ger en otrygg ekonomi på både kort och lång sikt, såväl för enskilda kvinnor som för samhället. Det gäller inte minst mot bakgrund av den demografiska utvecklingen med en åldrande befolkning där risken för kvinnor att sluta som ensamboende "fattigpensionärer" är betydligt större än för män. Det kommer också att påverka finansieringen av den framtida äldreomsorgen.

Att ha svårt att få ekonomin att gå ihop eller inte vara självförsörjande är en viktig stressfaktor och har stor påverkan på den psykiska hälsan. Detta påverkar även barnens livsvillkor och levnadsförhållanden.

### Medelinkomstutveckling (befolkningen 20-64 år, 2010 års priser)

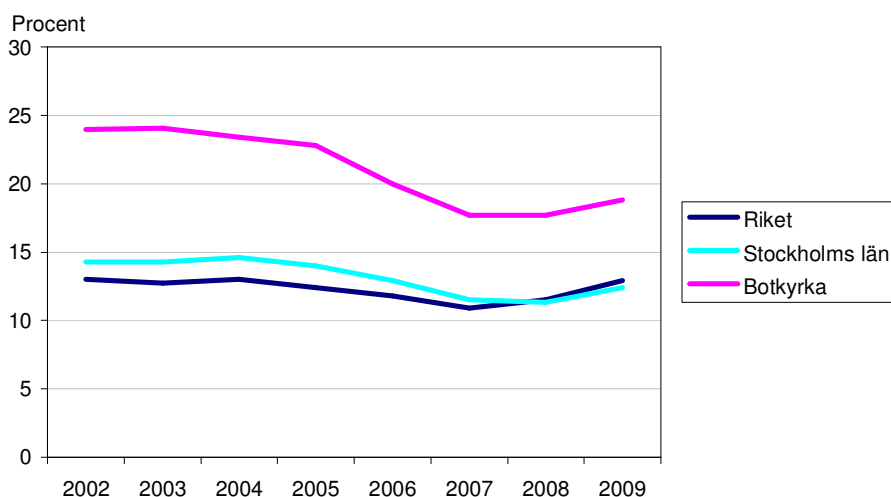


Källa: Områdesgruppernas statistik

Gapet i medelinkomstutveckling mellan både kvinnor och män och mellan Botkyrka och länet har i stort sett varit konstant sedan 2000. Samtidigt som kvinnorna i länet halkat efter männen i länet, har de gått om männen i Botkyrka i inkomstutveckling. Gapet till kvinnorna i Botkyrka har också ökat de senaste tio åren.

### Indikator 5: Andel barn i ekonomiskt utsatta familjer

Båda könen:



Källa: Rädda barnen "Barnfattigdomen i Sverige 2012"

Grunden till barnfattigdom ligger i föräldrarnas låga inkomster, vilket bland annat visar vikten av insatser med tydligt jämställdhets- och interkulturellt perspektiv för att öka förvävsfrekvensen bland kvinnor och män.

Andelen barn som lever i ekonomiskt svaga familjer har minskat, men Botkyrka har fortfarande en av de högsta andelarna i landet. 1997-2007 sjönk barnfattigdomen i Sverige, men sedan 2008 då den ekonomiska krisen inleddes ökar den igen. 2009 levde 13 procent av barnen i Sverige i fattigdom – en ökning med 1,5 procentenheter jämfört med 2008. Barnfattigdomen har framför allt ökat bland barn med ensamstående föräldrar, där en majoritet är mammor. 2009 levde drygt 28 procent av alla barn till

ensamstående föräldrar i ekonomisk fattigdom. Vidare är andelen barn med utländsk bakgrund över-representerade. 2009 levde drygt 6 procent av alla barn med svensk bakgrund i fattigdom jämfört med hela 32 procent av barnen med utländsk bakgrund. Allra mest utsatta är barn med invandrabakgrund och en ensamstående förälder. Drygt 53 procent av alla barn med utländsk bakgrund och en ensamstående förälder lever i ekonomisk fattigdom.

I Botkyrka har barnfattigdomen under 2000-talet successivt minskat från 29,6 procent 2000 till 18,8 procent 2009 vilket motsvarar en minskning med 36 procent. Under 2009 ökade barnfattigdomen med en dryg procentenhet i Botkyrka vilket dock är en mindre ökning än i jämförbara kommuner.

Enligt Barnkonventionen har varje barn rätt till den levnadsstandard som krävs för barnets fysiska, psykiska, andliga, moraliska och sociala utveckling. Det faktum att en så stor andel barn lever under fattigdomsgränsen, samt att faktorerna ensamstående förälder och utländsk bakgrund har sådan avgörande betydelse för barnets ekonomiska situation, är oroväckande.


## 2. Botkyrkaborna känner sig hemma

Flickor och pojkar, kvinnor och män i alla våra kommundelar ska oavsett social, etnisk eller religiös bakgrund känna sig hemma och trygga i Botkyrka. För att uppnå detta behövs ett interkulturellt Botkyrka som präglas av möten och rörelser mellan individer och grupper. Utmaningen är att komma dit från ett nuläge där olika etniska och socioekonomiska grupper lever nära varandra men är främmande och okunniga om varandra. Som vi ser det hänger denna utmaning nära ihop med ett antal olika rättigheter, framför allt rätten att inte bli diskriminerad, rätten till tanke- och religionsfrihet, minoritetsrättigheterna och rättigheter för hbt-personer. Alla dessa rättigheter kretsar kring frågan om tillhörighet – vem får tillhöra samhället och känna delaktighet, och vem får det inte? Tillhörighetskänslan är i sin tur kopplad till hemkänslan – hemma känner man sig om man har en självklar plats i kommunen, och inte upplever att ens närvaro ifrågasätts. Utmaningen att Botkyrkaborna ska känna sig hemma är därför högst relevant ur ett MR-perspektiv.

Till denna utmaning har sex indikatorer identifierats:

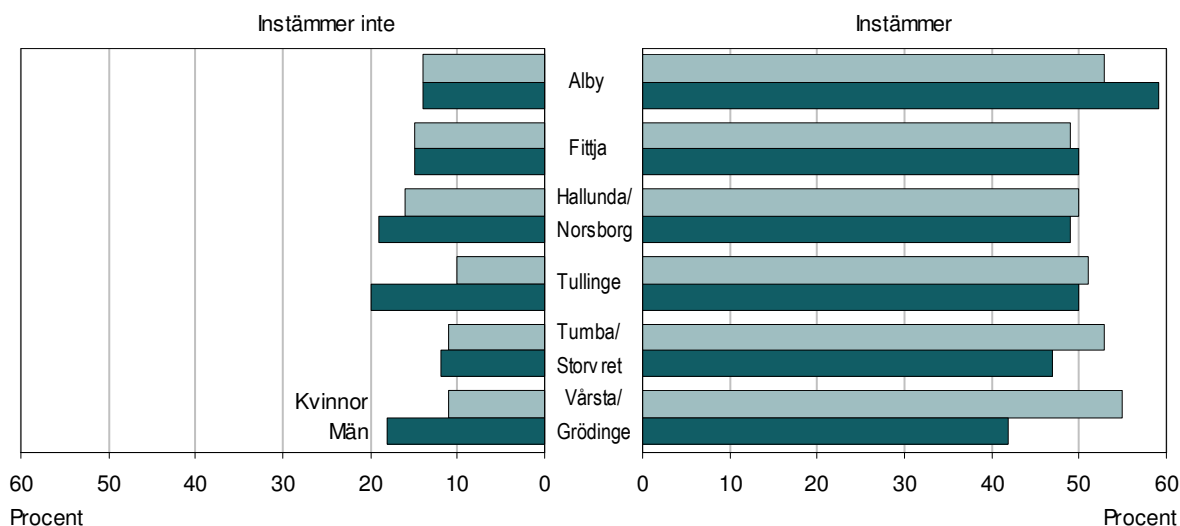
1. Andel som upplever att Botkyrka är en bra kommun att bo och leva i
2. Andel som kan rekommendera en vän att flytta till sitt bostadsområde
3. Andel unga som trivs bra i sitt bostadsområde
4. Upplevd trygghet
5. Utsatthet för diskriminering
6. Tillgänglighet i Botkyrka kommuns offentliga fastigheter

### Indikator 1: Botkyrka är en bra kommun att bo och leva i

Kvinnor: 

Män: 

#### Botkyrka är en bra kommun att bo och leva i, andel som instämmer respektive inte instämmer (helt eller delvis)



Källa: Medborgarundersökningen 2011

Med undantag för Alby och Fittja tycker kvinnor i större utsträckning än män att Botkyrka är en bra kommun att bo och leva i, vilket är en förändring jämfört med i den tidigare medborgarundersökningen. Den stora skillnaden jämfört med tidigare undersökning är dock att det är betydligt färre som instämmer i påståendet. Det är heller inte som tidigare år då att invånarna i södra Botkyrka i högre grad instämde än i de norra delarna. I 2011 års medborgarundersökning instämmer män i Alby i högst utsträckning medan både kvinnor och män i Tullinge i betydligt lägre utsträckning än tidigare undersökningar håller med.

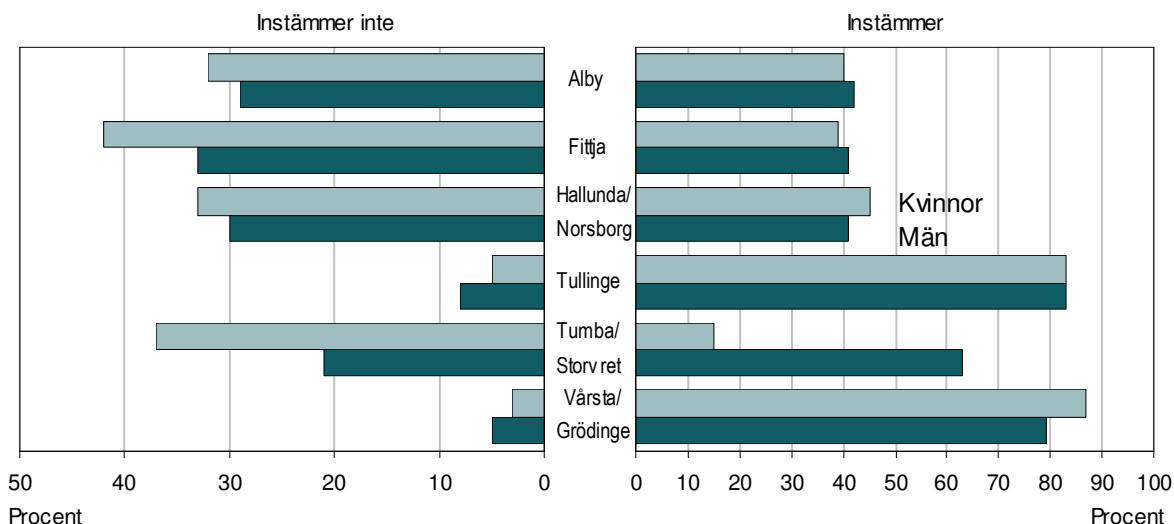
Bara omkring hälften av tullingeborna instämmer. Om detta beror på skillnaden i undersökningsmetod eller speglar en faktisk förändring går inte att säga – liksom vad i så fall skulle ligga bakom den.

## Indikator 2: Skulle du rekommendera en vän att flytta till ditt bostadsområde?

Kvinnor: 

Män: 

Andel som instämmer respektive inte instämmer (helt eller delvis):



Källa: Medborgarundersökningen 2011

Totalt sett instämmer 57 procent att de kan rekommendera en vän att flytta till sitt bostadsområde, men skillnaderna mellan kommundelarna är stora, från 83 procent i Tullinge och Vårsta/Grödinge till cirka 40 procent i de norra kommundelarna. Det finns ett samband mellan upplevelse av trygghet i bostadsområdet, att man kan lita på sina grannar och benägenheten att rekommendera en vän att flytta till sitt bostadsområde. Av dem som inte känner trygghet i sitt bostadsområde svarar en majoritet att de inte kan rekommendera en vän att flytta till bostadsområdet. Detsamma gäller för dem som uppger att de inte kan lita på sina grannar.

Störst andel som instämmer i påståendet finns i Tullinge och Grödinge. Det gäller båda könen. Fittja, Alby och Hallunda har den lägsta andelen som instämmer, med relativt små skillnader sinsemellan. Sammantaget är skillnaden mellan områdena stor, med ett gap på cirka 40 procentenheter mellan Fittja och Tullinge. Kvinnor i Fittja och Tumba sticker ut genom att i minst utsträckning instämmer i påståendet.

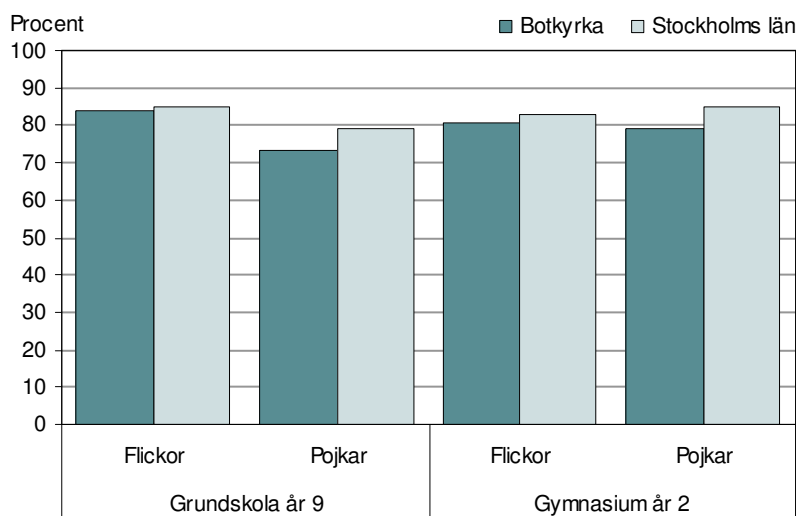
Jämfört med föregående år det färre som instämmer i påståendet. Huruvida det speglar en faktisk nedgång eller inte är svårt att säga då genomförandet av undersökningen 2011 skiljer sig från tidigare år. Från 2007 visade också den tidigare undersökningen på en viss minskning i andelen som instämde i de flesta områden, framför allt i Tumba, Fittja och Hallunda. Tumba uppvisade redan förra året en stor nedgång, särskilt bland kvinnor där andelen som instämde i påståendet minskade med nästan 10 procentenheter.

Det finns ett samband mellan upplevelse av trygghet i sitt bostadsområde, att kunna lita på sina grannar och benägenheten att rekommendera en vän att flytta till sitt bostadsområde. Av dem som inte känner trygghet i sitt bostadsområde svarar en majoritet att de inte kan rekommendera en vän att flytta dit. Detsamma gäller för dem som uppger att de inte kan lita på sina grannar.

**Indikator 3: Andel ungdomar som trivs bra i sitt bostadsområde**

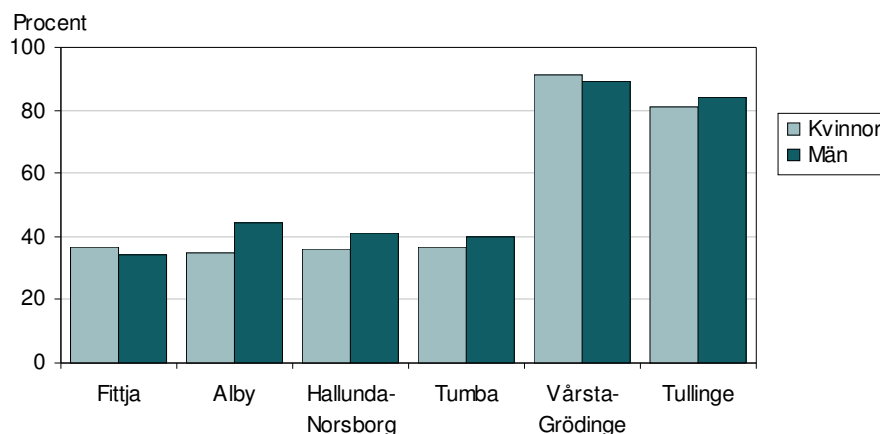
Flickor: →

Pojkar: →



Källa: Ungdomsenkäten 2010

Barnkonventionen slår bland annat fast att inte bara barnets överlevnad utan också hans eller hennes utveckling ska säkerställas till det yttersta av samhällets förmåga. Att trivas i sitt område ökar ungdomars möjligheter att utvecklas till trygga och harmoniska vuxna. Trivseln är hög bland både pojkar & flickor. Dock trivs Botkyrkas flickor i nian något bättre än pojkarna. Runt 80 procent av ungdomarna trivs mycket eller ganska bra i sitt närområde. Det finns ingen tydlig tendens över tid utan det varierar något mellan åren. Detsamma gäller övriga kommuner i Stockholms län. Något fler bland pojkarna i länet trivs i sitt närområde jämfört med i Botkyrka. Utifrån tanken att alla ungdomar har samma rätt till att trivas i sitt område är det viktigt att undersöka hur vi kan öka trivseln bland unga i Botkyrka, särskilt bland pojkarna. Varför trivs pojkar i lägre grad än flickor i sitt bostadsområde? Pojkar deltar i högre utsträckning än flickor i många av de verksamheter som finns just i bostadsområdena, till exempel på fritidsgårdar, i idrottsanläggningar, helg- och lovverksamhet. Är det den gruppen pojkar som inte trivs eller andra pojkar? Och hur ser det ut för olika grupper av flickor? Vilka är det som trivs och vilka gör det inte? För pojkars och flickors utveckling är framförallt samspelet viktigt mellan deras vardagsmiljöer; hemmet, skola och fritid/grannskapet. Begränsad tillgänglighet för unga till alkohol, tobak, droger har också betydelsefullt. Likaså att hitta och utveckla de resurser och styrkor som finns i grannskapet och engagera många att agera främjande och förebyggande tillsammans.

**Indikator 3: Upplevd trygghet**Kvinnor: Män: **Det är tryggt att leva i min kommunal - andel som instämmer helt eller delvis:**

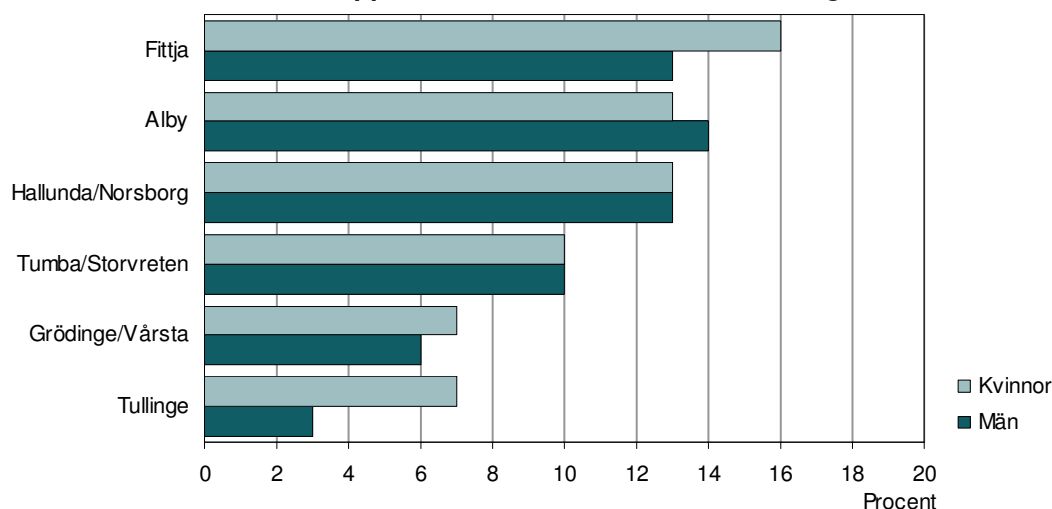
Källa: Medborgarundersökningen 2011

Den upplevda tryggheten är en indikator för hemkänslan eftersom den säger något om vem som har tillträde till det offentliga rummet. Att känna sig hemma är bland annat att kunna röra sig i sin kommunal utan att känna sig hotad, skrämmd eller kränkt.

Invånarna i Grödinge och Tullinge känner sig mest trygga i sin kommunal. I Grödinge instämmer 90 procent och i Tullinge 82 procent i att det är tryggt att bo och leva i deras kommunal. I Alby, Fittja och Hallunda/Norsborg instämmer endast cirka 40 procent. De tidigare medborgarundersökningarna har gett ungefär samma bild. Över tid har utvecklingen varit positiv i Tullinge, Tumba och Vårsta-Grödinge. Skillnaden till de norra kommunalerna har ökat.

Männen känner sig mer trygga än kvinnorna i alla kommunalar utom Fittja och Vårsta-Grödinge. Störst skillnad mellan kvinnor och män är det i Alby där skillnaden är nio procentenheter. Mest trygga är kvinnorna i Vårsta-Grödinge där 91 procent instämmer i påståendet och minst trygga är männen i Fittja där motsvarande siffra endast är 34 procent.

Att upplevd trygghet i så hög grad är kopplat till bostadsområde och kön är inte acceptabelt utifrån ett MR-perspektiv. Vårt mål måste vara att alla invånare ska känna sig trygga. Vad bristen på trygghet beror på behöver analyseras närmare.

**Indikator 5: Har du under det senaste året utsatts för diskriminering?**Kvinnor: Män: **Har du under senaste året upplevt att du utsatts för diskriminering?**

Källa: Medborgarundersökningen 2011

I medborgarundersökningen 2011 uppgav 10 procent av de svarande att de upplevt sig diskriminerade det senaste året. Det är en ökning med tre procentenheter sedan 2010. En anledning till skillnaden kan vara skillnaden i metod. För den som upplevt diskriminering kan det vara lättare att svara ja på en sådan fråga skriftligt än i en telefonintervju. Skillnaderna mellan kommundelarna är stor, från fem procent i Tullinge till 15 procent i Fittja. Den har sannolikt sin grund i olikheterna i den etniska befolkningssammansättningen.

Lägst upplevelse av diskriminering uttrycker män i Tullinge (3 procent) och högst kvinnor i Fittja (15 procent). Upplevelse av ålders- och könsdiskriminering är vanligast i de södra delarna av Botkyrka, medan diskriminering på grund av språk och hudfärg är störst i de norra delarna. Orsakerna till att kvinnor och män upplevt diskriminering skiljer sig också åt. Kvinnor uppger i högre omfattning än män att de blivit diskriminerade i arbetslivet, i skolan, i vården och i kontakter med kommunen, medan männen oftare uppger att de utsatts för diskriminering i "andra sammanhang". Även orsaken till diskriminering uppfattas olika av kvinnor och män. Kvinnor uppger i signifikant högre grad än män att de känt sig diskriminerade på grund av kön och språk medan män uppger hudfärg och religion som de största grunderna för diskriminering.

De svarande i åldersgruppen 19-34 år uppger i signifikant högre grad än andra att de upplevt diskriminering på grund av religion, medan svarande i åldersgruppen 35-54 år i signifikant högre grad än andra upplevt diskriminering på grund av sexuell läggning.

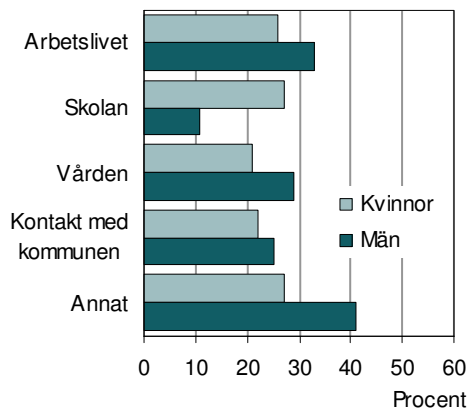
Totalt anger en tredjedel av de svarande som upplevt att de blivit diskriminerade under det senaste året, att de har blivit det i arbetslivet. Samtidigt visar resultatet att de svarande upplevt diskriminering i relativt hög utsträckning på flera platser och i olika sammanhang. Den vanligaste grunden för diskriminering är språk, 40 procent, men även diskriminering på grund av ålder, religion och hudfärg upplevs som vanliga orsaker.

Att diskriminering på grund av funktionshinder och sexuell läggning rapporteras i så liten skala beror troligtvis på små urvalsgrupper snarare än att sådan diskriminering inte förekommer för dessa personer. Att fler kvinnor än män upplever könsdiskriminering är knappast oväntat, och inte heller att hudfärg och språk är vanliga diskrimineringsgrunder då både språk och hudfärg är sådant som är svårt att dölja. Att ålder är en så vanlig diskrimineringsgrund är något som vi bör ta till oss då åldersdiskriminering är en relativt nytillkommen diskrimineringsgrund i lagen och lätt glöms bort i diskussionen kring diskriminering och lika rättigheter.

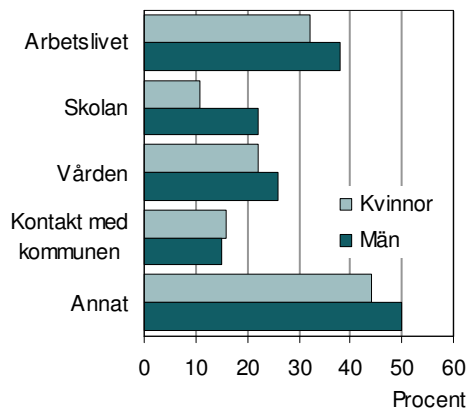


## I vilket sammanhang?

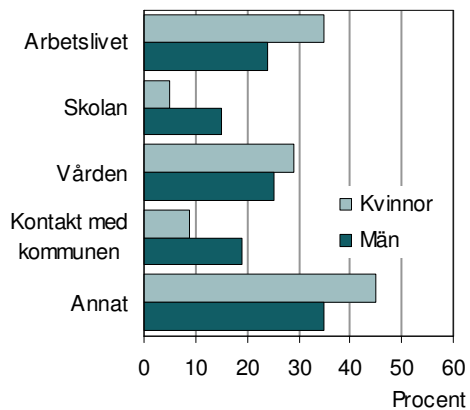
## Alby



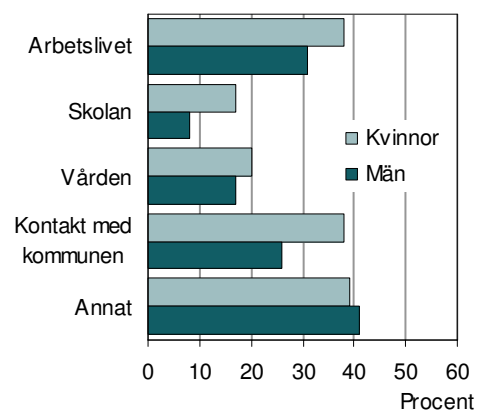
## Fittja



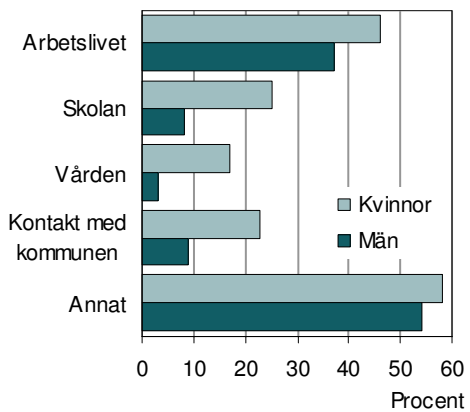
## Hallunda/Norsborg



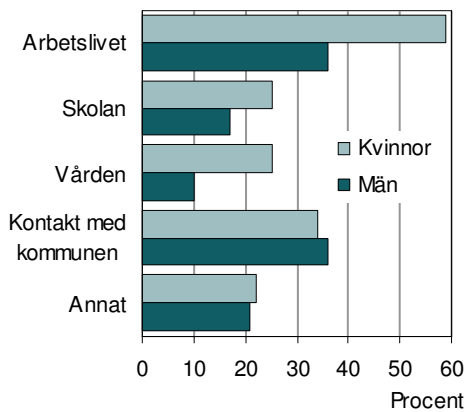
## Tumba/Storvreten



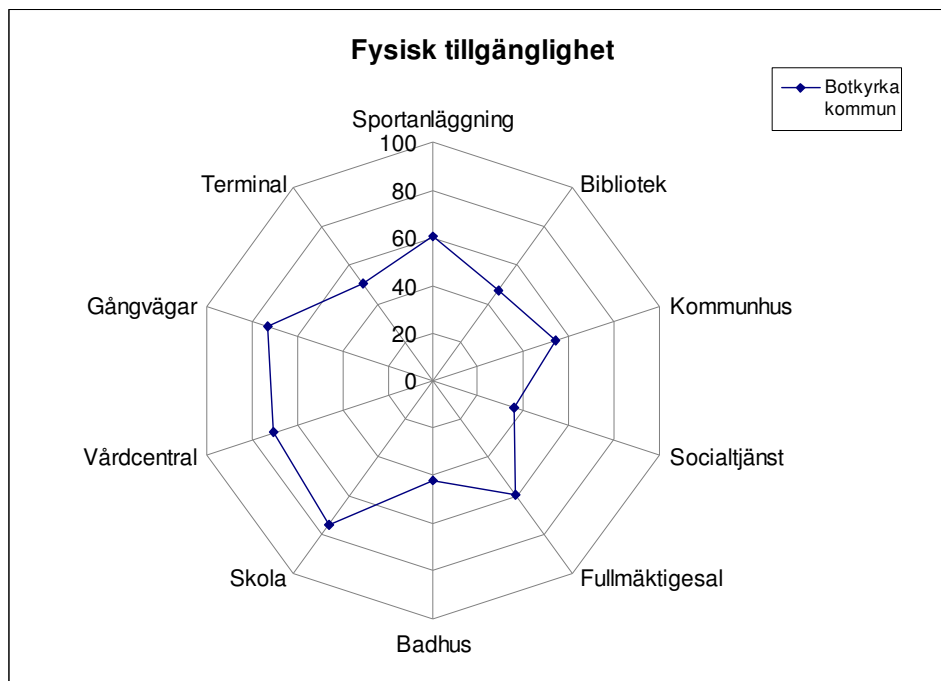
## Grödinge/Vårsta



## Tullinge



Källa: Medborgarundersökningen 2011

**Indikator 6: Uppmätt tillgänglighet i Botkyrka kommuns offentliga fastigheter**Totalt: **Fysisk tillgänglighet 2010**

FN-konventionen om rättigheter för personer med funktionsnedsättning stadgar rätten till jämlikhet och icke-diskriminering både för flickor och pojkar, kvinnor och män. Tillgänglig och användbar fysisk miljö är en avgörande faktor för detta. Sveriges Kommuner och landsting (SKL) har tagit fram ett verktyg för att mäta kommunernas arbete med enkelt avhjälpna hinder. Undersökningen genomfördes för första gången 2010 vilket innebär att det inte finns några resultat från tidigare år. SKL:s verktyg grundar sig på inventeringsmallar i Västra Götalandsregionens Tillgänglighetsdatabas (TD). Botkyrka anslöt sig som första Stockholmskommun till TD år 2009. Just nu pågår ett arbete med att ta fram en ny TD-portal vilket gör att det för tillfället inte går att få fram en samlad statistik för 2011.

På grund av bristande personella resurser har arbetet med att åtgärda enkelt avhjälpna hinder tappat fart. En överblick av genomförda inventeringar visar ingen märkbar förbättring av den fysiska miljöns tillgänglighet. Kommunstyrelsens målsättning är att alla enkelt avhjälpna hinder inom kommunens verksamheter ska vara borta senast år 2014. För att uppnå målet måste arbetet snarast komma igång på nytt med förnyat engagemang och högre tempo. Det kräver kompetens, tydlig struktur samt avsatta resurser. Samhällsbyggnadsförvaltningen ansvarar för TD, men för att nå framgång krävs att alla förvaltningar medverkar och samverkar i arbetet.

I maj 2011 trädde den nya plan- och bygglagen i kraft. Den betonar att tillgänglighet och användbarhet är ett väsentligt samhällsintresse och att en god livsmiljö ska vara tillgänglig för alla samhällsgrupper. Den nya lagen tydliggör också kommunens ansvar för tillsynen över hur privata fastighetsägare följer bestämmelserna om tillgänglighet och enkelt avhjälpna hinder. Ingen tillsyn sker i Botkyrka kommun trots att tillgänglighetskraven i lagen i vissa fall kringgås. Fungerande tillsyn är en avgörande faktor för att komma tillrätta med bristerna i den fysiska miljön utanför våra kommunala verksamheter.

Sammantaget innebär ovanstående att kommunen har lång väg kvar att gå innan personer med funktionsnedsättning får sina rättigheter tillgodosedda i samma utsträckning som personer utan funktionsnedsättning.

### 3. Botkyrka har de bästa skolorna

Rätten till utbildning tillhör de ekonomiska, sociala och kulturella rättigheterna i FN-deklarationen om de mänskliga rättigheterna. Rätten till utbildning ingår även i barnkonventionen och i artiklar som gäller kvinnors rättigheter (bland annat Millenniedeklarationen). Undervisningen ska vara kostnadsfri och obligatorisk på de grundläggande stadierna. Högre utbildning vid gymnasium, universitet eller liknande ska vara tillgänglig för alla. Skolan ska främja förståelse, tolerans och vänskap mellan och inom nationer, stater och grupper av personer och leda till förståelse

Utifrån detta synsätt är det avgörande att alla kommunala och privata skolor i Botkyrka håller hög kvalitet, både när det gäller undervisning, lokaler och psykosocial miljö. Vi får inte glömma att rätten att inte bli diskriminerad även gäller barn, så att vi utöver barnrättsperspektivet har med oss jämställdhets- tillgänglighets- och interkulturellt perspektiv när vi utvärderar situationen i skolorna.

Till denna utmaning har sex indikatorer identifierats:

1. Genomsnittligt meritvärde i årskurs 9
2. Andel som är behöriga till nationellt gymnasieprogram
3. Upplevd positiv uppmärksamhet och tydliga förväntningar i skolan
4. Mobbning
5. Skolk
6. Lärartäthet
7. Tillgänglighet i Botkyrka kommuns skolor

#### Indikator 1: Genomsnittligt meritvärde årskurs 9

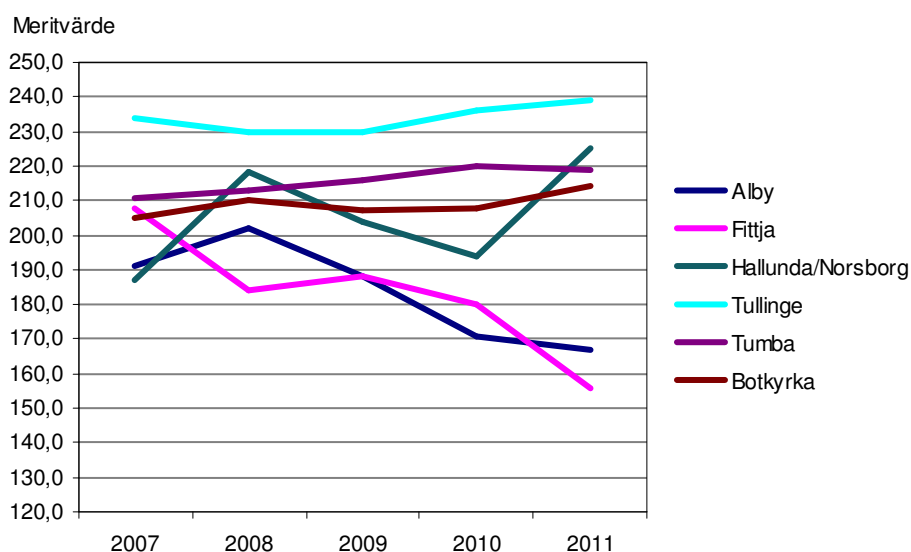
Kvinnor: 

Män: 

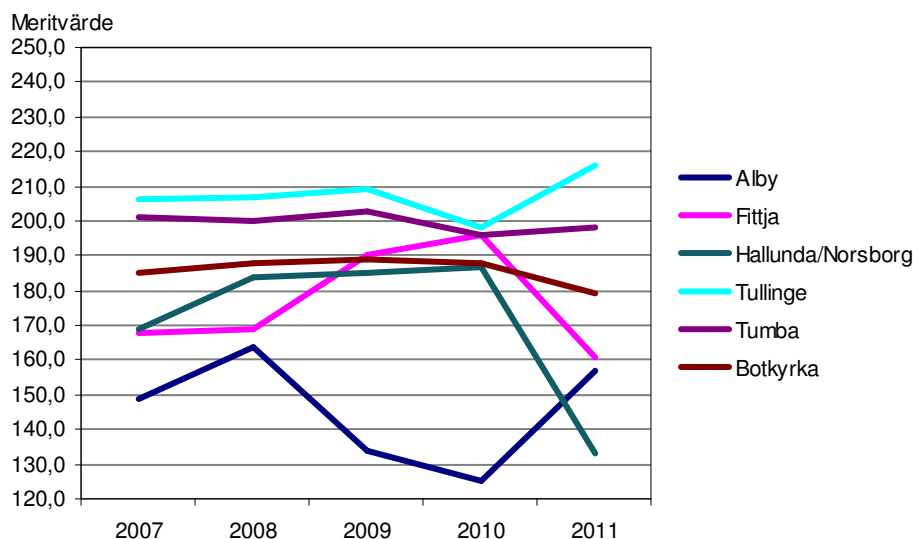
2011 låg flickornas genomsnittliga meritvärde i Botkyrka i årskurs nio 35 poäng över pojkarnas. 2010 var skillnaden 20 poäng. Skillnaden mellan flickor och pojkar är något större på läns- och riksnivå, men nivåerna lägre i Botkyrka. Det genomsnittliga meritvärdet i länet var 2011 knappt 228 poäng för flickor och 208 poäng för pojkar.

I Botkyrka är skillnaderna mellan kommundelarna stora. Lägst meritvärde hade pojkarna i Hallunda/Norsborg med 133 meritpoäng att jämföra med 216 poäng för pojkarna i Tullinge. Allra högst poäng hade flickorna i Tullinge med 239 poäng att jämföra med flickorna i Fittja som hade 156 poäng.

#### Meritvärde flickor årskurs 9



Källa: Områdesgruppernas statistik  
**Meritvärde pojkar årskurs 9**



Källa: Områdesgruppernas statistik

Att pojkar presterar sämre i skolan är ett växande problem. Forskning tyder på att en viktig orsak är att pluggande och att vara duktig i skolan inte ingår i den maskulina självbilden. I vilken utsträckning upplever pojkar att deras plats i skolan är mindre självklar, att de "förväntas" vara ointresserade eller bråkiga? Att arbeta för förändrade manlighetsnormer är en viktig fråga, inte minst i verksamheter som arbetar med barn och unga.

Samtidigt får unga män i större utsträckning förfäste på arbetsmarknaden än unga kvinnor. Bland annat får de i större utsträckning jobb efter de yrkesförberedande gymnasieprogrammen än kvinnor. 2011 var endast 63 procent av kvinnorna etablerade på arbetsmarknaden två år efter att de avslutat ett yrkesförberedande program jämfört med 79 procent av männen. Det tyder på att pojkar och män klarar sig bättre än flickor och kvinnor utan att satsa på att plugga. Samtidigt visar det på vikten av att närmare analysera yrkesprogrammets funktion och resultat för kvinnor. Hur kommer det sig att en såpass liten andel är etablerad på arbetsmarknaden efter avslutad utbildning? Hur kan den andelen öka? Vet flickorna om det när de väljer gymnasieutbildning?

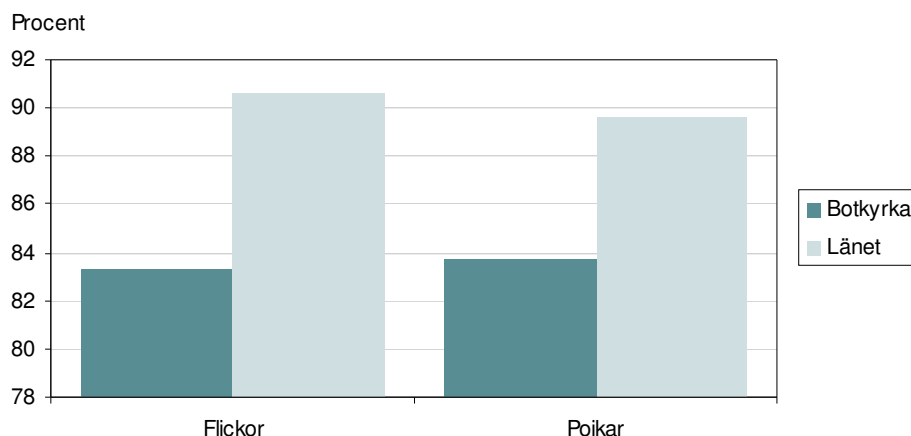
**Indikator 2:** Andel grundskoleungdomar som är behöriga till nationella gymnasieprogram<sup>2</sup>

Flickor: 

Pojkar: 

**Elever som avslutat årskurs 9 läsåret 2010/11 och har behörighet till nationella program**

<sup>2</sup> Ungdomar som är folkbokförda i kommunen

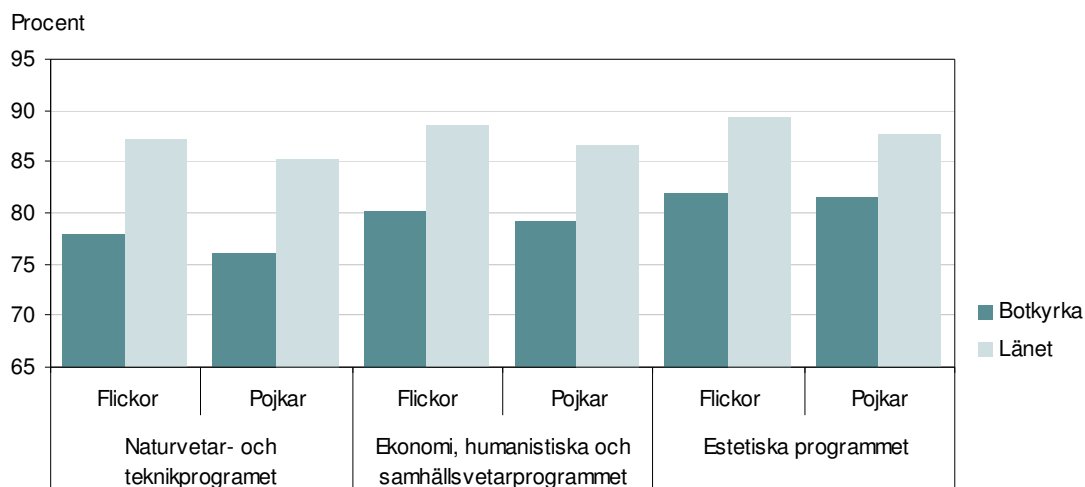


Källa: Kolada

Andelen grundskoleungdomar som slutade grundskolan 2011 och var behöriga till nationella gymnasieprogram var cirka 83 procent för både flickor och pojkar i Botkyrka att jämföra med cirka 90 procent för båda könen i länet. Pojkarnas behörighet ligger i Botkyrka marginellt högre än flickornas. Jämfört med Stockholms län och riket så är skillnaderna mellan flickors och pojkars behörighet mindre i Botkyrka, även om mönstret är detsamma. Den minsta skillnaden mellan könen finns i yrkesprogrammen.

När det gäller behörighet till högskoleförberedande program är andelen flickor som är behöriga högre än andelen pojkar för alla högskoleförberedande program.

#### Elever som avslutat årskurs 9 läsåret 2010/11 och har behörighet till ett högskoleförberedande nationellt program



Källa: Kolada

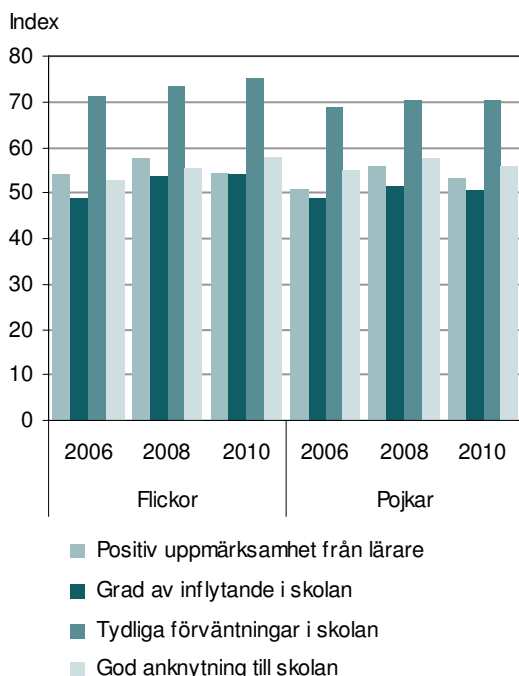
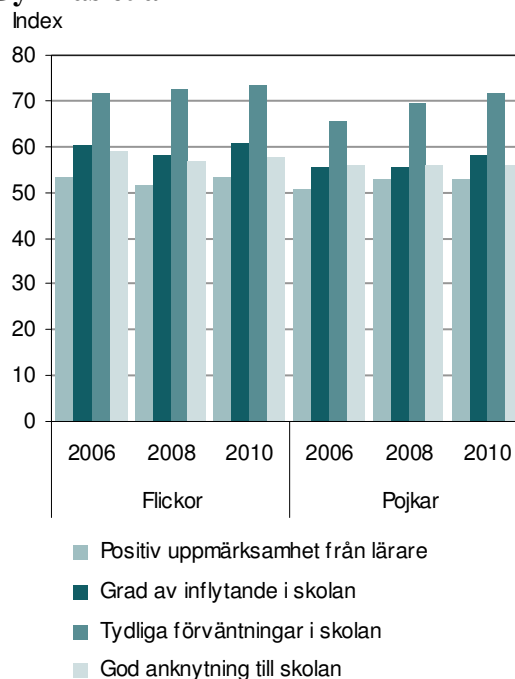
Eftersom antagningsreglerna till gymnasieskolan ändrats från och med läsåret 2011/2012 är det inte möjligt att göra direkt jämförelser med tidigare år. Men, 2008 var cirka 90 procent av flickorna i Botkyrka behöriga till nationellt gymnasieprogram år 2008. För pojkarna var motsvarande siffra cirka 85 procent. Dessa andelar hade då legat på ungefär samma nivåer sedan 2006.

2009 såg vi ett trendbrott i Alby, Fittja, Hallunda och Tumba där en större andel av pojkarna var behöriga till nationella gymnasieprogram jämfört med flickorna. Förhållandet brukar vara det motsatta, vilket gör förändringen väldigt intressant. En mer negativ utveckling är dock att andelen flickor med behörighet till gymnasiet då hade minskat sedan den tidigare mätningen i alla områden inom Botkyrka. Om det har något samband med pojkarnas ökade behörighet eller inte vet vi inte. Det är dock viktigt att fortsatt följa utvecklingen med målet att genomföra insatser som bidrar till att behörigheten ökar för båda könen.

**Indikator 3: Positiv uppmärksamhet och tydliga förväntningar i skolan.**

Flickor: →

Pojkar: →

**Grundskolan år 9****Gymnasiet år 2**

Källa: Ungdomsenkäten

I ungdomsenkäten som görs i stort sett i alla kommuner i länet finns några frågor som handlar om elevernas uppfattningar om skolan. Att beskriva känslor, upplevelser och attityder med siffror är svårt. Därför presenteras en del av frågorna som index vilka är sammansatta av svaren från flera olika frågor. De bildar ett gemensamt mått som tar hänsyn till flera aspekter av det man vill beskriva. Ovan ser vi ett diagram som sammanfattar de index som finns för frågor kring förväntningar och regler, positiv uppmärksamhet, inflytande och anknytningen till skolan. 100 är här det högsta möjliga värdet och 0 det lägsta. *Inflytande* får de högsta värdena medan *positiv uppmärksamhet* får det lägsta värdet. Flickorna svarar genomgående något mer positivt på alla dessa frågor i jämförelse med pojkarna.

Utifrån det sammanvägda indexet har flickorna Botkyrka haft en mer positiv utveckling 2006-2010 än pojkarna och ligger högre både i grundskolans årskurs 9 och gymnasieskolans årskurs 2. Båda könen är mer positiva i gymnasiet än i grundskolan.

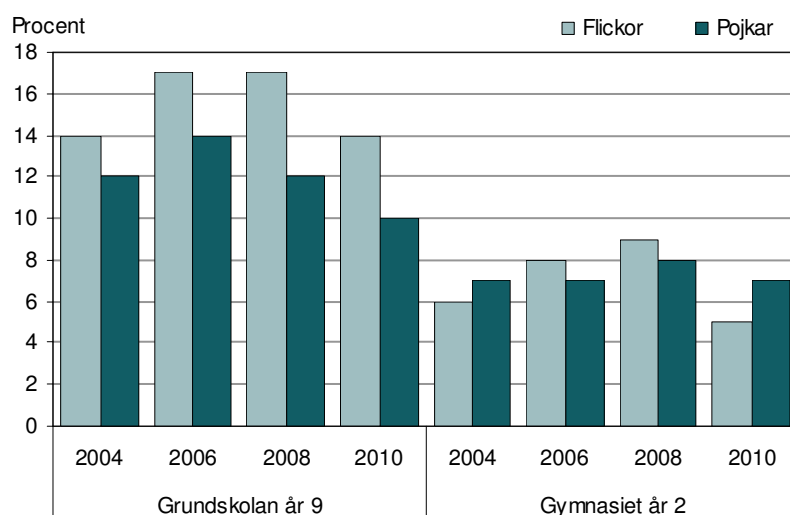
De tre frågorna som bildar ett index för positiv uppmärksamhet handlar om ifall läraren berömmar en för vad man gjort eller för att man har arbetat hårt, samt om huruvida läraren berättar om positiva saker för föräldrarna. Indexet i grundskolan (årskurs 9) har ökat från 37 procent till 42 procent mellan åren 2006 och 2008. Jämförbart index för länet är 35. Flickorna anger något mer positivt på frågorna än pojkarna. Detta skulle kunna ha ett samband med att flickorna i allmänhet presterar bättre. Frågan är om det finns ett kausalt samband och hur det i så fall ser ut – får flickorna mer positiv uppmärksamhet för att de presterar bättre, eller sporrar den positiva uppmärksamheten flickorna att göra bra ifrån sig? Index är lite lägre på gymnasiet (årskurs 2). Vi räknar med att när fler pedagoger går kursen "Ledarskap och förhållningsätt i klassrummet" så kommer detta index att öka – särskilt om den kompletteras med ett jämställt, interkulturellt perspektiv.

Trots att flickorna mot denna bakgrund är mer positiva till skolan och presterar bättre, mår de sämre än pojkarna. Detta gäller inte bara i Botkyrka utan i hela riket. Förhåller sig de vuxna olika till flickor och pojkar? Upplever flickorna större krav på att prestera bra? För att säkerställa flickors och pojkars lika rätt till hälsa är detta något som bör utforskas vidare.

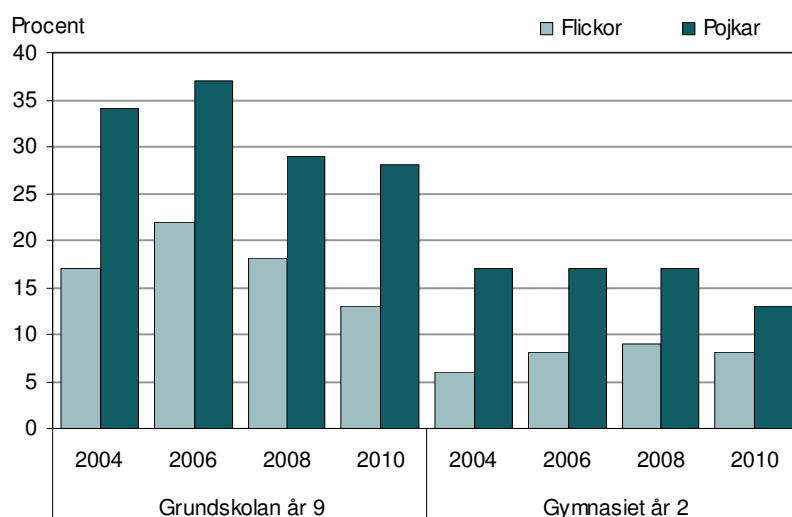
**Indikator 4: Mobbing**

Flickor: →

Pojkar: →

**Har blivit mobbad**

Källa: Ungdomsenkäten

**Har mobbat andra**

Källa: Ungdomsenkäten

Kring området mobbing kunde eleverna i ungdomsenkäten kryssa i flera olika svarsalternativ, till exempel "Jag har blivit hånad, förlöjligad, kallad öknamn eller blivit retad på ett obehagligt eller sårande sätt", "Jag har blivit utfrusen av andra elever" eller "Någon elev har spritt lögnen eller falska rykten om mig och försökt få andra att tycka illa om mig".

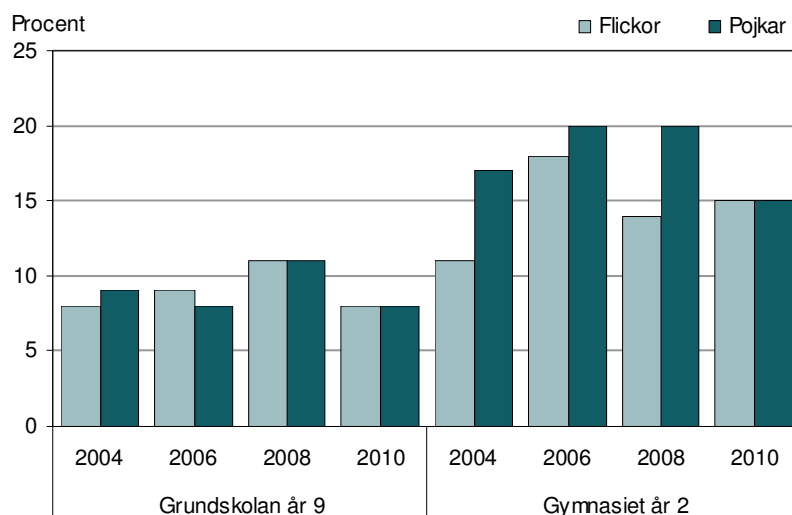
Mobbingen minskade 2010 jämfört med 2008 både i årskurs 9 och i gymnasiet. Mobbing är som tidigare vanligare i årskurs 9 jämfört med i gymnasiet. Det är mer än dubbelt så stor andel pojkar i årskurs 9 som mobbat eller trakasserat andra det senaste läsåret jämfört med flickorna. Också i gym-

nasiet är det nästan dubbelt så många pojkar som flickor som utsatt andra för det. Flickorna blir i högre grad själva utsatta för mobbing eller trakasserier jämfört med pojkarna i grundskolan. 2010 var det dock en större andel pojkar än flickor som utsattes för det i gymnasiet. Kränkningar kan allvarligt skada självkänslan. Både mobbade och de som mobbare far illa och skolk är vanligare i båda grupperna. Mobbare är dessutom en riskgrupp för både missbruk och kriminalitet.

### Indikator 5: Skolk (enligt egen rapportering)

Flickor: →

Pojkar: →

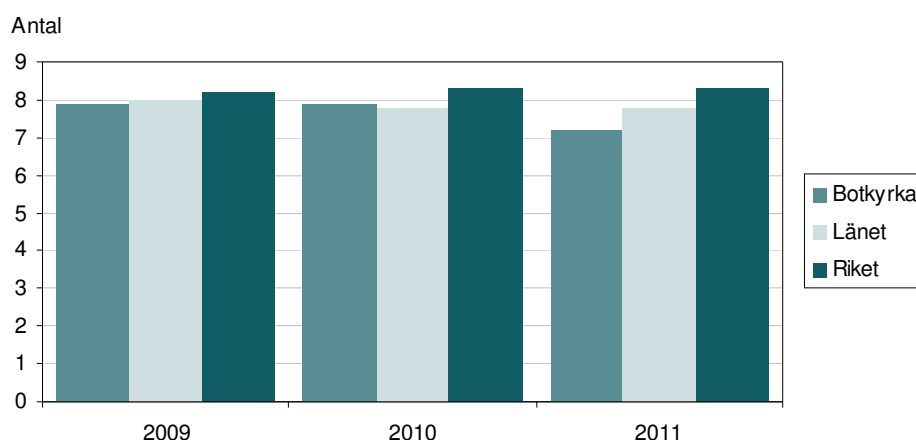



Källa: Ungdomsenkäten

Skolk är betydligt vanligare i gymnasiet än i grundskolan. I årskurs 9 har skolket minskat för båda könen sedan 2008 och låg 2010 på 11 procent för båda könen. I gymnasiet har skolket bland pojkarna minskat från 20 procent 2008 till 15 procent 2010, samtidigt som det ökat från 14 till 15 procent för flickorna.

Skolk är en allvarlig varningssignal på att något inte står rätt till. Orsakerna är ofta komplexa och kan botten i olika slags problem i både skolan och hemmet. Skolk kan vara ett tecken på hur den enskilda eleven mår men också på skolans "hälsa". När elever uteblir är det ofta ett uttryck för att de inte trivs i skolan, men det kan också vara tecken på andra problem med ökad risk för andra riskbeteenden som att röka eller dricka för mycket. En bra skolgång bidrar till att stärka elevernas självkänsla och tillit till den egna förmågan. Elever som skolkar ofta är dessutom överrepresenterade när det gäller riskbeteenden, till exempel drogbruk. Att arbeta främjande så att frånvaro inte uppstår och att tidigt fånga upp elever med skolfrånvaro är därför viktigt.

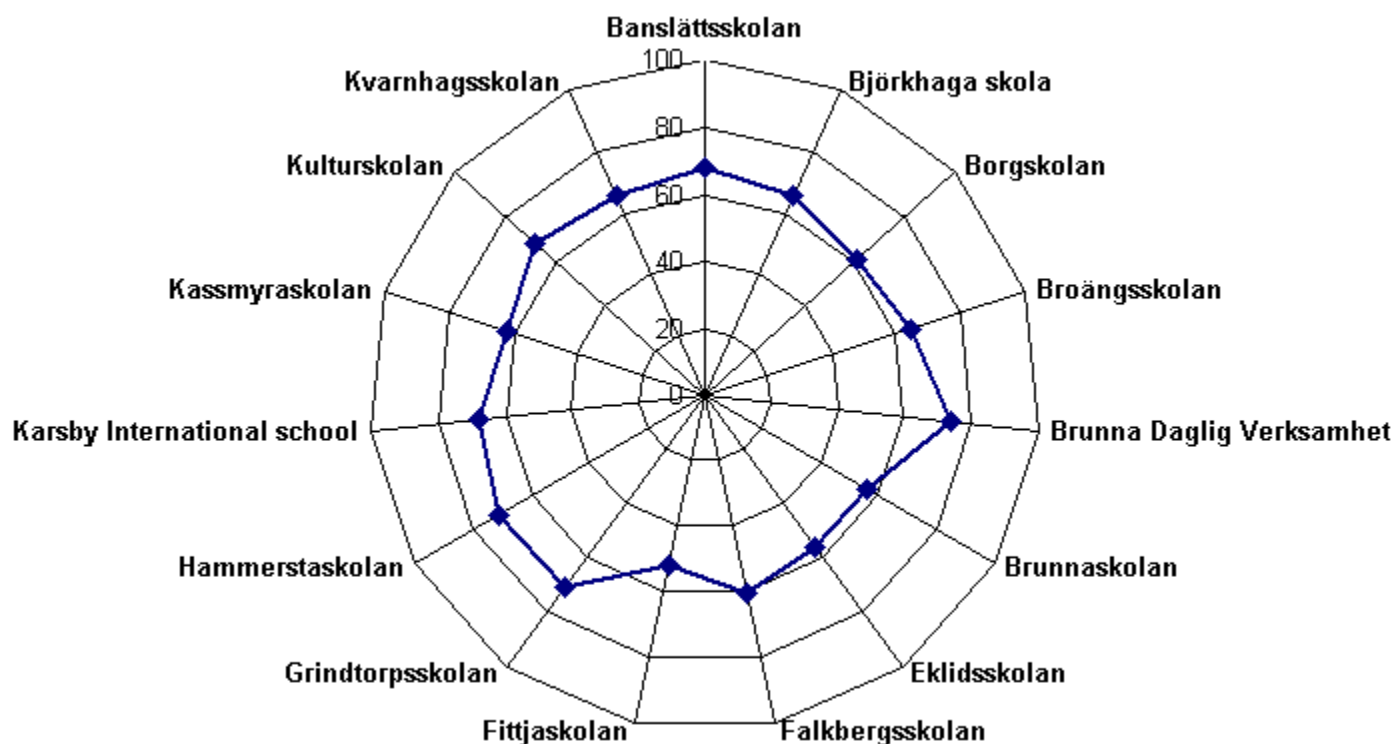


**Indikator 6: Antal lärare per 100 elever**Totalt: 

Källa: Skolverket

Botkyrka halkade 2011 efter både länet och riket när det gäller lärartäthet i grundskolan. Lärartätheten låg 2011 på 7,2 lärare per 100 elever i Botkyrka. Motsvarande låg i länet på 7,8 lärare och i riket på 8,3 lärare.

Botkyrka hade 2008 en högre lärartäthet än både länet och riket, men minskad mellan 2008 och 2009 från 8,6 lärare per 100 elever till 7,9 lärare/100 elever. Att det finns tillräckligt många lärare i skolan för att kunna fylla elevernas behov och ta tillvara deras möjligheter är naturligtvis en förutsättning för en fungerande utbildning. Här behövs dock en närmare analys av hur våra skolor faktiskt fungerar. Vad innebär antalet lärare per 100 elever i praktiken på de enskilda skolorna? Hur stora är klasserna? Hur nöjda är eleverna? Hur påverkas kvaliteten och elevernas resultat?

**Indikator 7: Uppmätt tillgänglighet i kommunens skolor**Totalt: 

Diagrammet ovan visar den uppmätta tillgängligheten i ett urval av kommunens skolor. (samt Brunna dagliga verksamhet) Tillgängligheten varierar mellan 50 och 70 procent att jämföra med målet som är 100 procent tillgänglighet 2010.

Elever med funktionsnedsättning får inte diskrimineras i skolan. Det innebär att lokaler, aktiviteter och undervisning ska vara tillgängliga också för dem. Inventeringarna av Botkyrkas skolor visar att tillgängligheten för personer med funktionsnedsättning brister på många områden. Bland annat hålls handikapptoiletter låsta eller används som förråd på flera skolor. Bristande skyltning är också ett återkommande hinder. Otillräcklig tillgänglighet i skolans lokaler och undervisning i Botkyrka är ett hinder för att elever med funktionsnedsättning ska kunna tillgodogöra sig undervisning och prestera på lika villkor som andra barn och unga. Skolornas tillgänglighet är även viktig för att föräldrar med funktionsnedsättning ska ha lika möjlighet att vara delaktiga under sitt barns skolgång.

## 4. Botkyrka bidrar inte till klimatförändringarna

### Indikatorer

Det finns ännu inga indikatorer under denna utmaning.

Resvaneundersökningar kan ge en bild av kommuninvånarnas val av färdmedel vid resor inom länet, vilket kan säga något om tillgången till exempelvis kollektivtrafik. Vid jämförelse mellan åren 1997-1999 och 2005-2006 kan vi konstatera att resandet med bil minskat och att gång/cykel/moped ökat sin andel kraftigt. Kollektivt resande har andelsmässigt minskat. Resor till Stockholms innerstad sker dock till 65 procent med kollektiva färdmedel.

Att det kollektiva resandet andelsmässigt har minskat visar även statistik från Stockholms lokaltrafik. SL beräknar antalet påstigningar med SL-trafiken (buss, tunnelbana, lokaltåg och pendeltåg) per invånare, år och kommun. 2006 och 2007 låg antalet påstigningar per invånare på 209 påstigningar per år i Botkyrka. 2008 minskade det till 203 för att 2009 minska ytterligare till 196 år 2009.

## 5. Botkyrkaborna är friska och mår bra

FN har stadgat rätten till hälsa i flera olika dokument, bland annat i FN:s allmänna förklaring om de mänskliga rättigheterna, FN:s konvention om de ekonomiska, sociala och kulturella rättigheterna och barnkonventionen. Rätten till hälsa innebär i Botkyrka att kommunen har en skyldighet att bedriva en politik som därmed leder till bästa uppnåeliga hälsa för alla människor samt som förebygger sjukdomar. Vad som får oss människor att må bra påverkas av många olika faktorer, till exempel arbete, utbildning och delaktighet. Här ser vi återigen hur flera olika utmaningar och rättigheter samspelar och är beroende av varandra.

De olika utmaningarna påverkar även varandra

Till denna utmaning har åtta indikatorer identifierats:

1. Självs kattad hälsa
2. Ohälsotal
3. Fysisk aktivitet
4. Psykisk hälsa (unga)
5. Psykosomatiska besvär (unga)
6. Psykisk ohälsa (vuxna)
7. Utsatthet för fysiskt våld eller hot om våld
8. Mäns våld mot kvinnor

### Indikator 1: Självs kattad hälsa

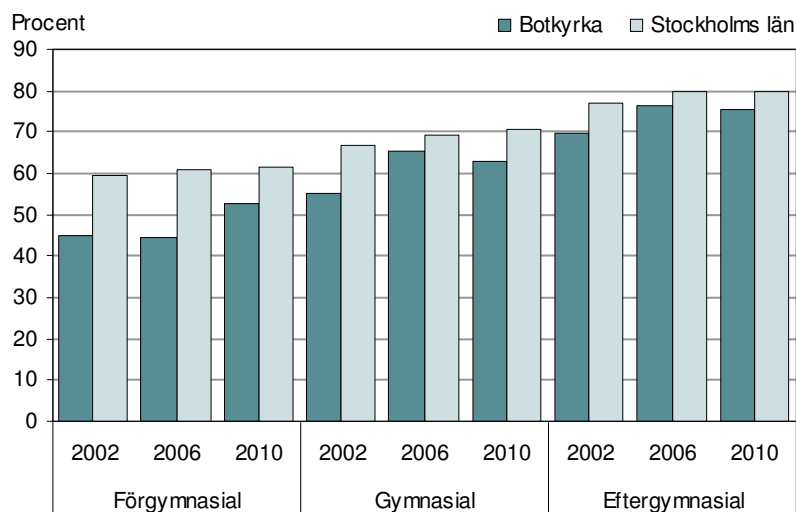
Kvinnor: 

Män: 

Ojämligheten i hälsa består i hela Stockholms län vilket kommer till uttryck bland resultaten på självskattad hälsa bland kvinnor och män med olika utbildningsbakgrund. Grupper i Stockholms län som särskilt rapporterar sämre hälsa är ensamstående mödrar, arbetslösa unga samt personer med sjuk- eller aktivitetsersättning.

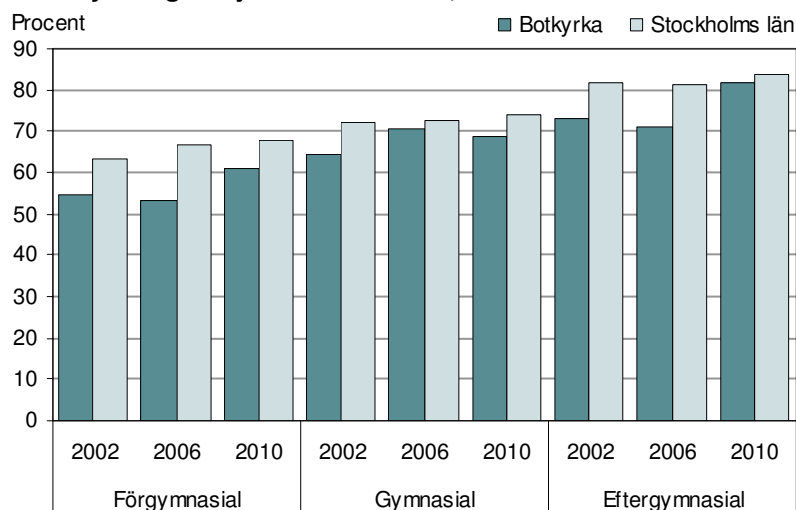
Nivåerna för andelarna som uppger god/mycket god självskattad hälsa är lägre i Botkyrka jämfört med länet. Men skillnaderna mellan olika grupper är ungefär desamma. Den självskattade hälsan är i genomsnitt högre bland män än bland kvinnor. Men hälsan skiljer sig inom gruppen kvinnor liksom bland män. Den ojämlika hälsan visar sig tydligt när analys görs utifrån utbildningsbakgrund: ju längre utbildning desto högre självskattad hälsa. Om man istället ser till utvecklingstakt så har hälsan bland kvinnor med förgymnasial utbildning har förbättrats mest. Bland männen har den hälsan förbättrats mest både bland de med förgymnasial samt eftergymnasial utbildning.

### God/mycket god självskattad hälsa, kvinnor



Källa: Folkhälsoenkät 2010

### God/mycket god självskattad hälsa, män



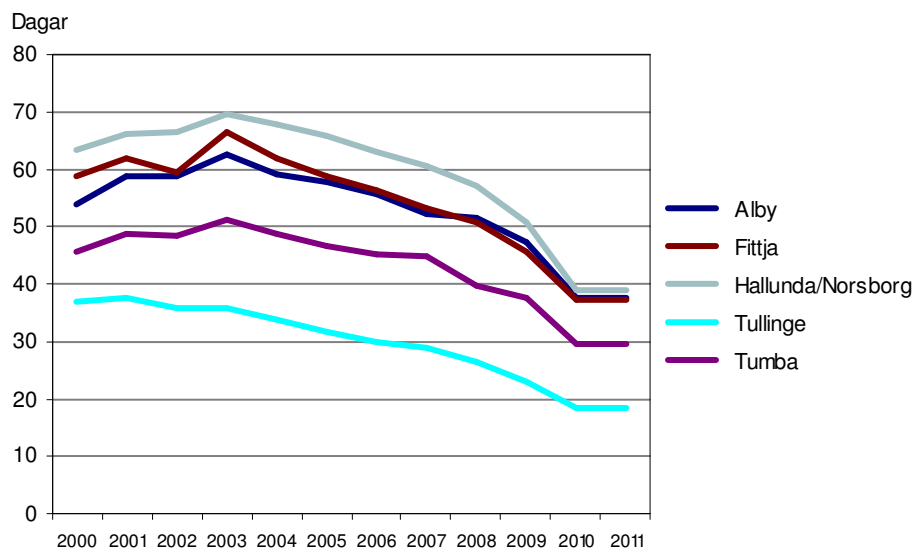
Källa: Folkhälsoenkät 2010

Den självskattade hälsan sjunker med åldern. Bäst är den bland unga män 18-24 år medan den är bäst bland kvinnorna i åldersgruppen 25-44 år. Bland männen har det skett störst förbättringar i åldersgruppen 25-44 och 45-64 år (5-7 procentenheter). Bland kvinnorna i denna åldersgrupp har det skett ännu större förbättringar (11-13 procentenheter). På länsnivå kan man även se skillnader i självskattad hälsa utifrån bakgrund. Andelen män födda i övriga Norden uppgår cirka 17 procentenheter lägre självskattad hälsa än män födda i Sverige. Bland kvinnor är andelen bland dem som är födda i övriga Norden samt i Asien cirka 15 procentenheter lägre än kvinnor födda i Sverige.

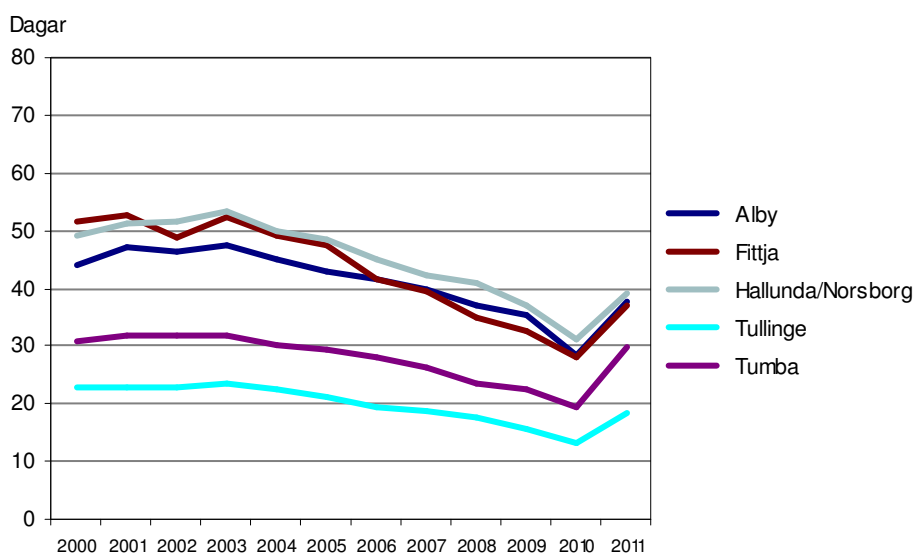
De socioekonomiska faktorerna såsom utbildning och självförsörjning har även stor betydelse inom grupper med olika åldersgrupper och bakgrunder. Men vi kan inte göra sådan analys för just Botkyrka eftersom materialet är för litet för att kunna lita på resultatet. Däremot har Karolinska Institutet analyserat vidare och det kvarstår skillnader i hälsa mellan olika åldrar och bakgrund även om man "räknar bort" betydelsen av till exempel utbildningsnivå.

**Indikator 2: Ohälsotal**Kvinnor: Män: 

Enkelt uttryckt kan man säga att ohälsotalen visar "ohälsan hos den del av befolkningen som arbetar". Ohälsotalen visar antal dagar på ett år som genomsnittet av befolkningen (som har sjukpenningförsäkring) haft sjukpenning, förtidspension/ sjukbidrag, rehabiliteringsersättning, förebyggande sjukpenning eller arbetsskadeersättning.

**Kvinnor**

Källa: Områdesgruppernas statistik


**Män**

Källa: Områdesgruppernas statistik

Ohälsotalen varierar starkt mellan kommundelarna och mellan könen. Dock har ohälsotalen förbättrats i alla kommundelar mellan 2-7 dagar för män respektive 3-11 dagar för kvinnor. Att utvecklingen går åt rätt håll är glädjande, men att skillnaderna är så stora mellan kvinnor och män samt mellan olika

kommundelar visar hur rätten till hälsa inte är lika för alla. Dessutom speglar ohälsotalet endast de personer som har varit/är inne i försäkringssystemet. Som ett komplement till ohälsotalet kan exempelvis den självskattade hälsa användas som mått. Som vi såg ovan pekar även den på en positiv utveckling i stort även om det skiljer sig åt mellan olika grupper.

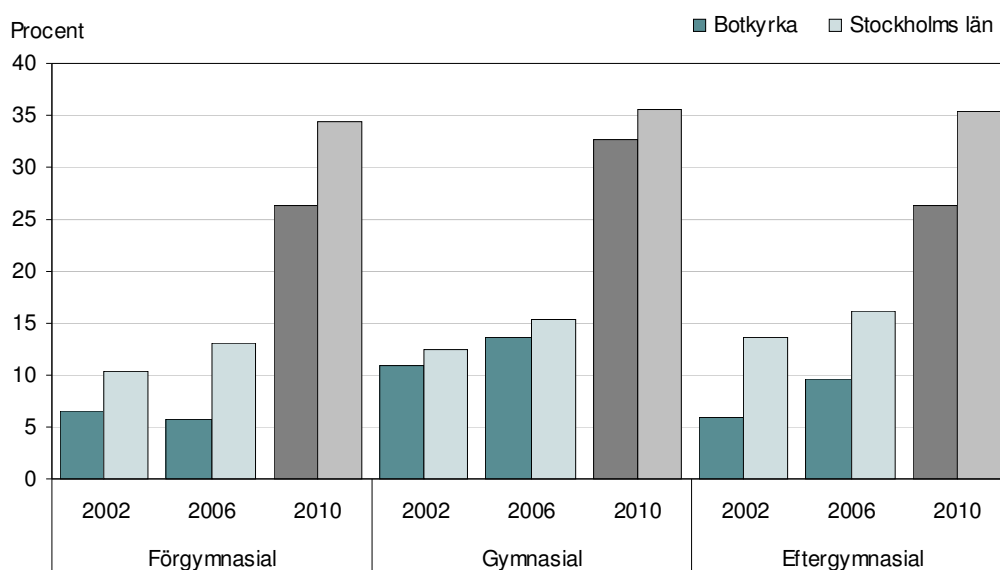
### Indikator 3: Fysisk aktivitet: andel som regelbundet motionerar respektive andel stillasittande

Kvinnor: 



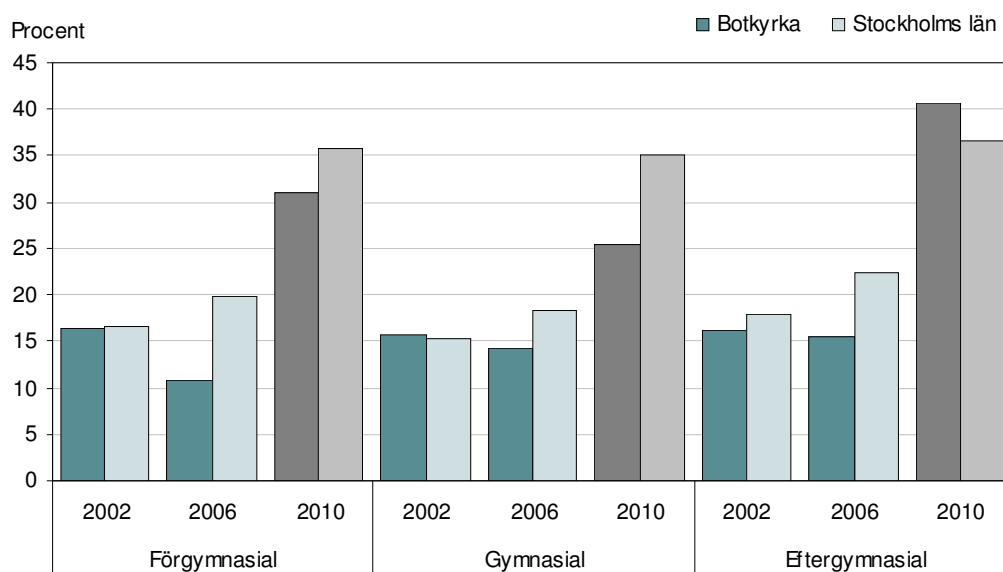
Män:

#### Regelbunden motion och träning – kvinnor med olika utbildningsnivå



Källa: Folkhälsoenkäten 2010

#### Regelbunden motion och träning – män med olika utbildningsnivå



Källa: Folkhälsoenkät 2010

Frågorna i folkhälsoenkäten ändrades i undersökningen 2010. De grå staplarna är därför inte jämförbara med staplarna för 2002 och 2006.

I Stockholms län rapporterar ungefär en tredjedel av befolkningen i folkhälsoenkäten att de motionerar minst två gånger i veckan. Andelen minskar med åldern. Att motionera är vanligare bland personer med högre utbildning. Nivåerna för motion/träning är lägre i Botkyrka i stort sett i alla grupper. I Botkyrka ökade andelen med motion/träning mellan 2002 och 2006 för kvinnor med alla utbildningsnivåer om man specificerar måttlig och regelbunden motion. Medan däremot männens fysiska aktivitet minskade.

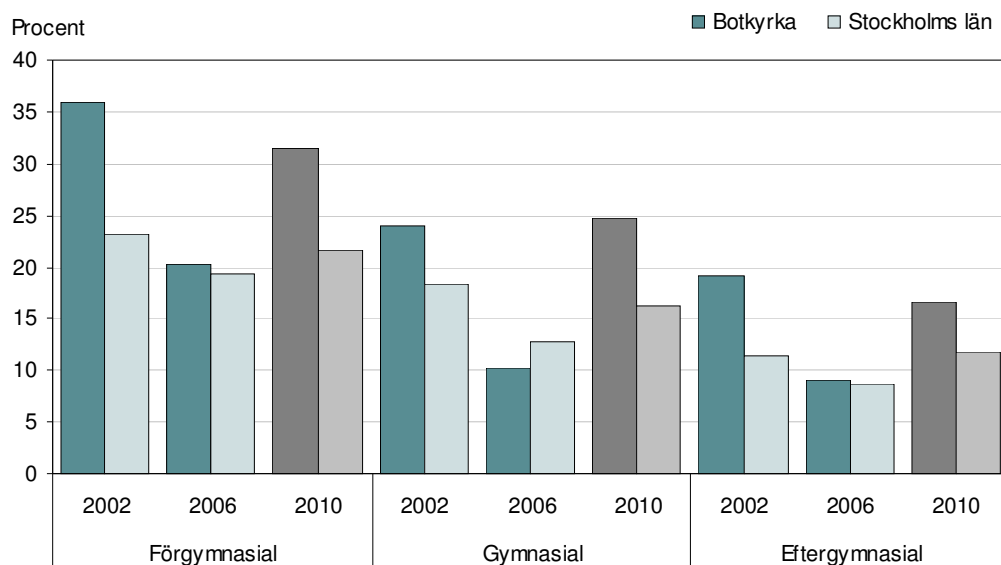
Kvinnor med gymnasial utbildning utmärker sig här på ett positivt sätt. Andelen med regelbunden fysisk aktiviteten är nästan lika hög som i länet. Vid analys utifrån olika åldrar var det en förbättring bland 25-64 åriga kvinnors motionsvanor så att de 2006 nästan hade samma nivå som länet. Därmed ökade skillnaderna mellan kvinnor och män.

Män i åldern 25-64 år har i betydligt högre utsträckning angett aktiviteter som innebär att de utför fysisk aktivitet i form av måttlig motion/träning. Medan de yngre och äldre anger aktiviteter som innebär mer regelbunden motion/träning.

Bland kvinnorna är det överlag mer jämt mellan åldrarna i Botkyrka när de anger aktiviteter som innebär regelbunden motion/träning. Däremot är det de yngsta (18-24 år) kvinnorna som har högst andel måttlig motion/träning.

I Botkyrka kan vi se skillnader i fysisk aktivitet utifrån var man är född, men underlaget är för litet för en säker analys. I det större materialet i länet ser man inte några större skillnader.

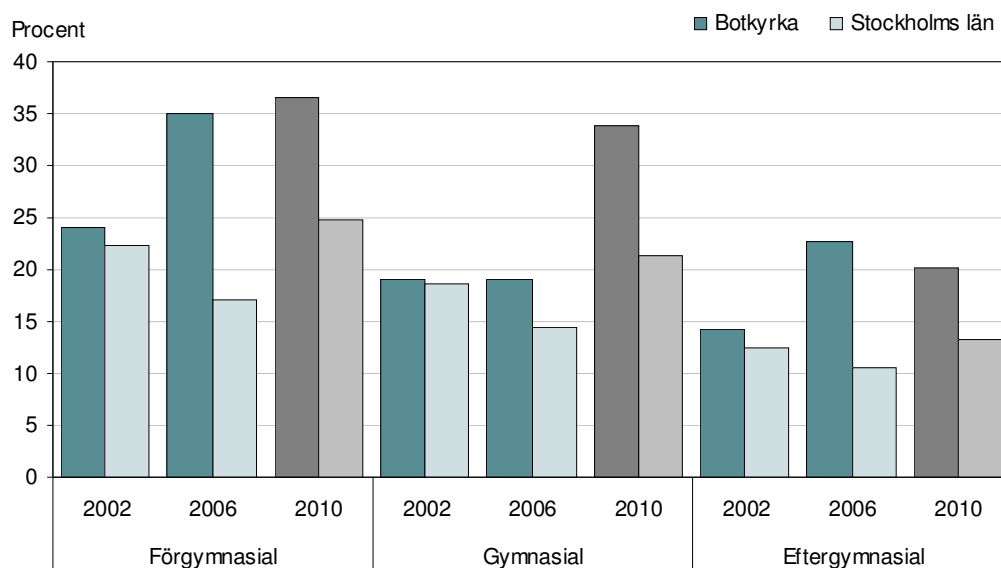
### Stillasittande – kvinnor med olika utbildningsnivå



Källa: Folkhälsoenkät 2010



## Stillasittande – män med olika utbildningsnivå




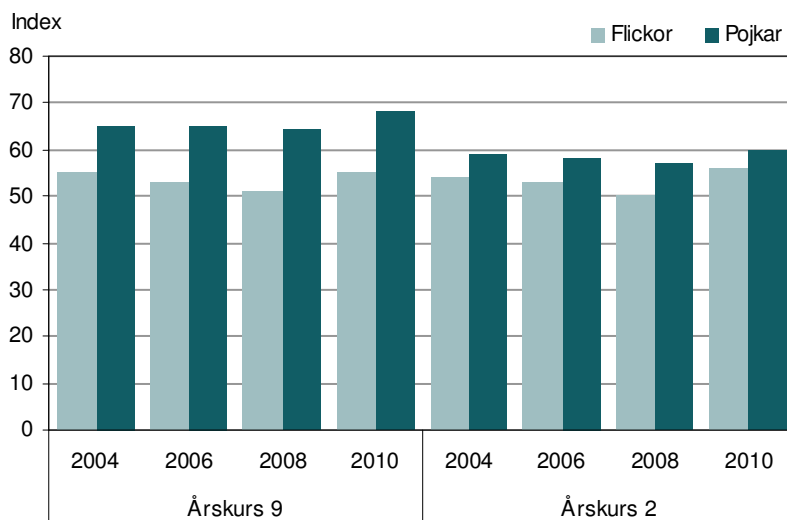
Källa: Folkhälsoenkät 2010

Drygt en femtedel av befolkningen 18–64 år i Stockholms län rapporterar mycket stillasittande, och motionerar aldrig. Andelen är högst bland unga män och kvinnor. Stillasittande lyfts allt oftare fram som en oberoende riskfaktor för ohälsa.

Totalt sett var Botkyrkaborna mer stillasittande än invånarna i länet 2002 och 2006. Om man istället analyserar resultaten utifrån olika grupper så är nivåerna dubbelt så höga bland utlandsfödda (både i Botkyrka och i länet) och skillnaderna mellan utlandsfödda och svenskfödda har ökat bland kvinnorna.

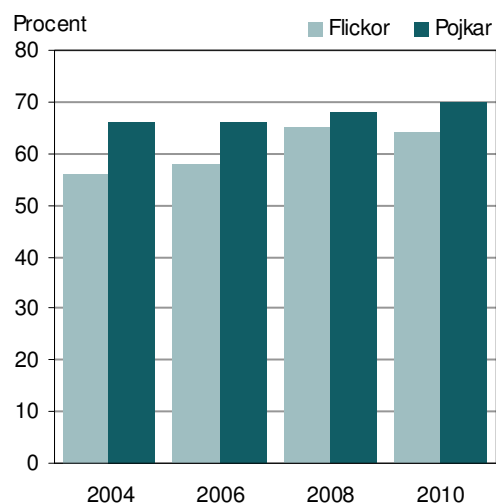
I 2010 års undersökning är frågorna kring motionsvanor och stillasittande ändrade så att det inte är jämförbart med tidigare år. Vid jämförelse med länet 2010 kan vi dock se att en större andel av Botkyrkas kvinnor och män är stillasittande och en mindre andel motionerar i jämförelse med länet. Skillnaderna är större bland männen om man ser till stillasittande. Andelen kvinnor med medellång utbildning i Botkyrka som motionerar är nästan i nivå med motsvarande grupp i länet. Hur utvecklingen har varit för olika grupper går inte att säga förrän vid nästa uppföljning som genomförs 2014.

Motionsvanor är något som grundläggs tidigt även om det "aldrig är för sent att börja motionera". Svenska studier visar att barns fysiska aktivitet sjunker med ökande ålder. Tiden i stillasittande är också längre ju äldre barnen är. Barn i familjer med högre socioekonomisk status är mer fysiskt aktiva i vardagen och tränar mer än barn i familjer med lägre socioekonomisk status.

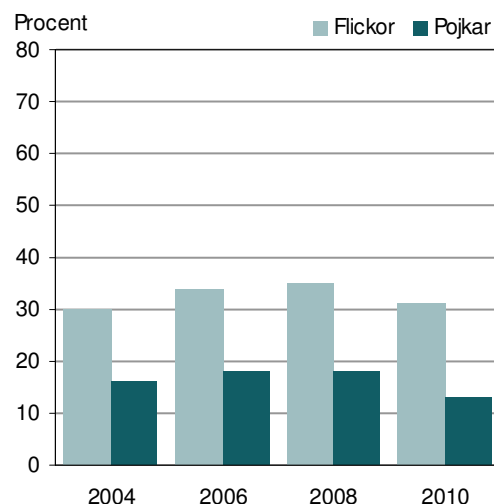
**Indikator 4: Psykisk hälsa**Flickor: Pojkar: **God psykisk hälsa**

Källa: Ungdomsenkäten

Index mellan 0 och 100 där 0 är lägsta och 100 motsvarar högsta tänkbara värde.

**Riktigt härligt att leva**

Källa: Ungdomsenkäten

**Ledsen utan att veta varför**

I Ungdomsenkäten uppgav 65 procent av flickorna i Botkyrka att de ganska eller väldigt ofta tycker att det är riktigt härligt att leva. Motsvarande siffra för pojkarna var 68 procent. Andelen som instämmer i påståendet har ökat sedan 2006, vilket kan antyda att den psykiska hälsan hos pojkar och flickor har förbättrats.

I de två diagrammen ovan kan vi se de senaste mätningarna från 2010. Botkyrka ligger i stort sett på samma nivå som länet. 31 procent av flickorna i 9:an känner sig ofta ledsna utan att veta varför, medan 64 procent ganska/väldigt ofta tycker att det är riktigt härligt att leva. Motsvarande siffror hos pojkarna är 13 procent respektive 70 procent. Siffrorna skiljer sig inte mycket åt mellan grundskolan och

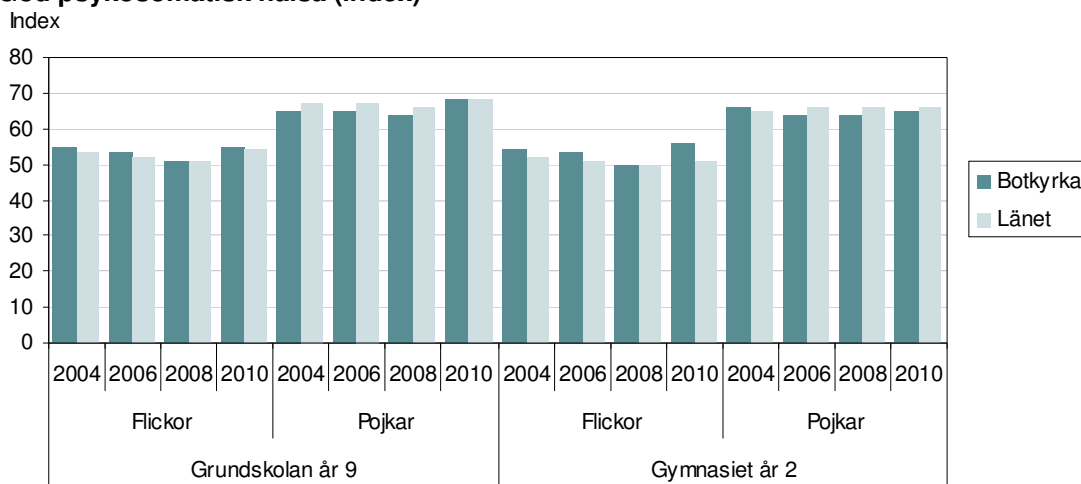
gymnasiet. Den stora skillnaden mellan könen bekräftar att flickorna mår sämre än pojkarna. Framför allt känner sig flickorna oftare ledsna utan att veta varför.

Den nationella undersökningen över skolbarns hälsovanor visar att majoriteten av eleverna anser sig ha en bra hälsa. Med stigande ålder (från 11 till 15 års ålder) får de dock sämre självskattad hälsa, fler psykiska och somatiska besvär samt ett sämre allmänt välbefinnande. Dessutom ökar skillnaden mellan pojkar och flickor, där flickor uppger sämre hälsa och fler besvär.

### Indikator 5: Psykosomatiska besvär

Flickor:  Pojkar: 

#### God psykosomatisk hälsa (index)



Psykisk hälsa är ett stort och komplext område och det är därför svårt att ge en entydig bild. Resultat i Ungdomsenkäten visar att flickorna har mer psykosomatiska problem medan pojkarna är mer utåtagerande och har en bättre självbild. I den tidigare nationella kartläggningen kring skolelevs psykiska hälsa i åk 6 och 9 återfinns Botkyrka i mitten bland alla kommuners resultat.

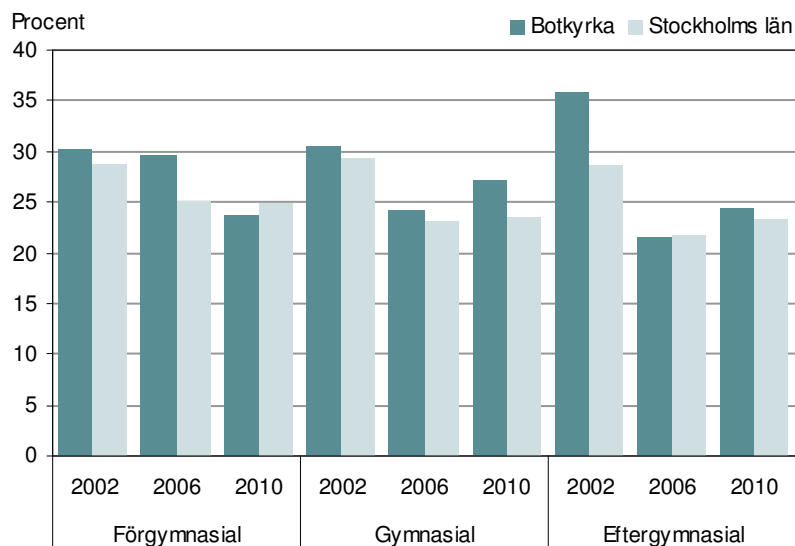
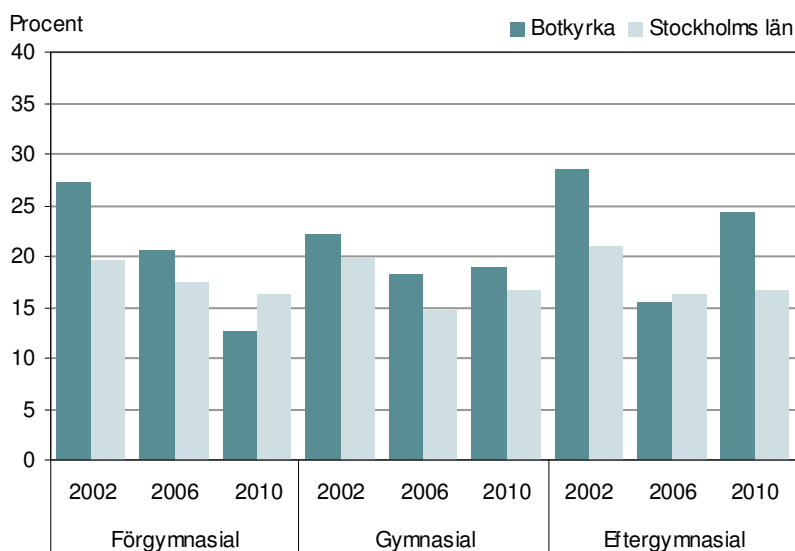
Resultatet inom detta område stämmer väl överens med många nationella studier. Exempelvis har fler flickor kroppsliga symtom och fler pojkar har utåtagerande symtom. Resultatet tyder inte på några stora skillnader jämfört med kommunsnittet i länet. I den nationella kartläggningen kring skolelevs psykiska hälsa i åk 6 och 9 återfinns dock Botkyrka bland de 25 procent sämsta kommunerna i riket avseende nedstämdhet och problemens påverkan på vardagslivet. Däremot ligger Botkyrka bland de 25 procent bästa när det gäller unga som inte dricker alkohol och psykiska problem i form av koncentrationssvårigheter. I båda dessa undersökningar varierar resultatet mellan skolor. Det kan vara intressant för skolorna att jämföra "sina" resultat som underlag för dialoger och insatser.

Det finns även samband mellan dåliga skolprestationer och vissa variabler inom psykisk ohälsa, till exempel låg självkänsla och utåtagerande problem, vilka kan förstärka varandra. Samband finns även mellan depression och alkoholbruk. Insatser som förebygger psykiska problem i skolan kan med andra ord främja såväl goda skolprestationer som barn och ungas hälsa. En förklaring till psykisk ohälsa bland unga kan vara oron för framtiden. Samtidigt är tonårstiden en period med grubblande, identitetskapande och krav på att klara skolan vilket kan leda till att många känner oro och får kroppsliga problem.

Mot bakgrund av barnkonventionen är arbetet med ungas psykiska hälsa ett utvecklingsområde av högsta vikt.

**Indikator 6: Psykisk ohälsa bland vuxna (GHQ12-index)**

Kvinnor:  Män: 

**Kvinnor****Män**

I Folkhälsoenkäterna används ett särskilt frågebatteri som syftar till att skatta förekomst av psykisk ohälsa (General Health Questionnaire: GHQ12) och innehåller 12 enkätfrågor. Ett exempel är: Har du de senaste veckorna kunnat koncentrera dig på allt du gjort?”.

Den självupplevda psykiska ohälsan ökade under 1990-talet och har stabiliserats under 2000-talet på en relativt sett högre nivå för alla åldersgrupper. Förändringen över tid är likartad i Stockholms län jämfört med riket, men en något högre andel män och kvinnor anger problem vid varje mättillfälle i Stockholms län. Nivåerna av nedsatt psykiskt välbefinnande ligger i stort oförändrade jämfört med föregående folkhälsoenkät 2006, och uppgår till 18,1 procent bland befolkningen 18–84 år. En grupp

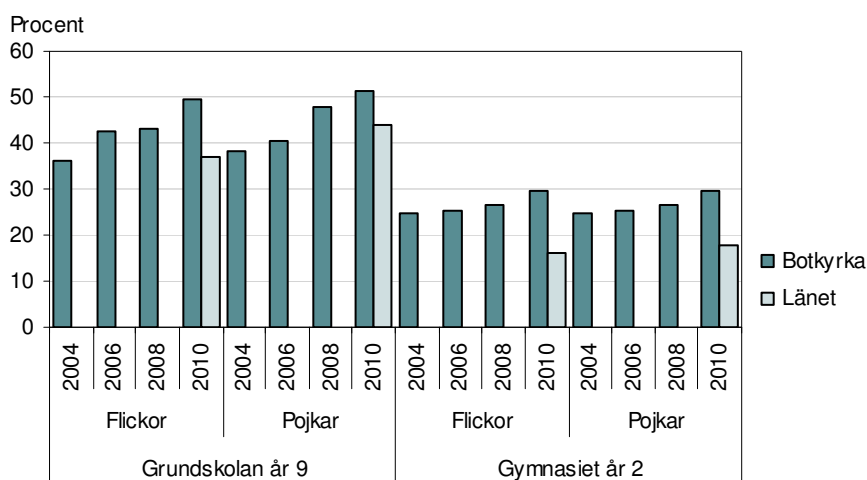
som särskiljer sig något från detta är unga män, där det finns en svag ökning av den psykiska ohälsan. Ett genomgående mönster är att andelen bland kvinnor som rapporterar psykisk ohälsa är högre än andelen bland män. Den grupp som har högst självupplevd psykisk ohälsa är de unga kvinnorna. Utvecklingen i Botkyrka är ungefär desamma som i länet men nivåerna är något högre. Skillnaderna som syns på grafen ovan, framförallt för män utifrån olika utbildningsbakgrund, är osäkra, men kan vara föremål för närmare undersökning eftersom de heller inte överensstämmer med trenden för den totala självskattade hälsan.

### Indikator 7: Dricker inte alkohol (unga)

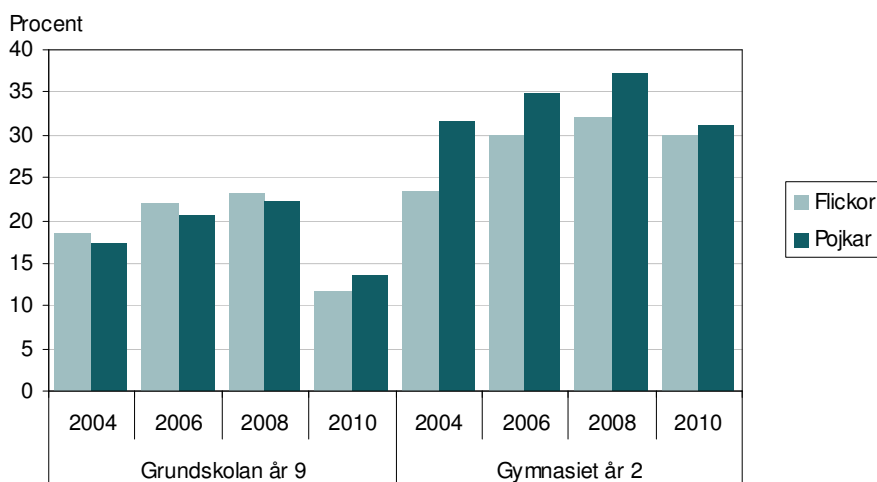
Flickor: 

Pojkar: 

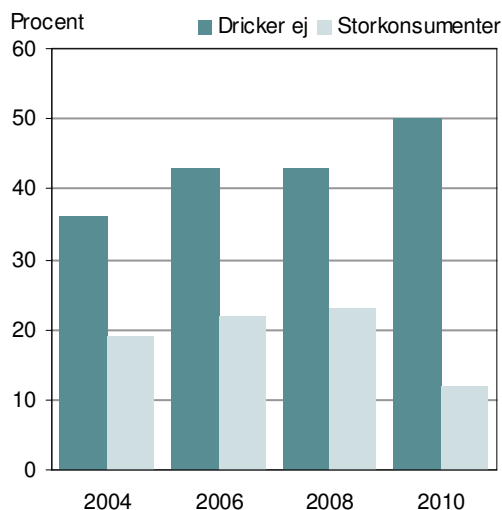
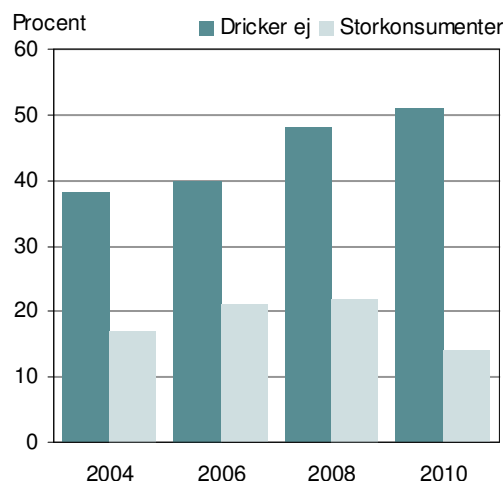
#### Dricker inte alkohol



#### Storkonsumenter av alkohol – unga i Botkyrka



Källa: Ungdomsenkäten

**Flickor****Pojkar**

Källa: Ungdomsenkäten

Trenden sedan vi startade ungdomsenkäten där om alkoholvanor ingår 2004 är att allt fler ungdomar väljer bort alkoholen. Denna trend syns inte bara i Botkyrka och i länet utan i hela riket. Den nationella kartläggningen kring elevers psykiska hälsa visar dessutom att Botkyrka ligger bland de 25 procent bästa kommunerna i riket vad gäller flickor och pojkar som inte dricker alkohol. Det finns dock skillnader mellan kommundelarna. Andelen som inte dricker är större i de norra delarna av kommunen. En ny ungdomsenkät genomförs våren 2012 vars resultat kommer att publiceras i höst.

Den positiva utvecklingen är väldigt glädjande eftersom risken att råka ut för olyckor, våld, övergrepp, brott och alkoholskador minskar. Att färre dricker alkohol kan även få positiv effekt på elevers skolprestationer samt leda till en mindre andel som behöver hjälp, stöd och vård. Även om de flesta ungdomar som dricker alkohol inte utvecklar någon form av alkoholrelaterade problem så innebär en tidig debut ökade risker. Forskning visar att det är fyra gånger vanligare att bli alkoholberoende om man börjar dricka alkohol vid 14 års ålder, jämfört med personer som börjar dricka vid 20 års ålder.

Trivsel i skolan är en viktig skolrelaterad skyddsfaktor för eleverna. Det är därför glädjande att så många trivs i skolan i Botkyrka. Att uppmärksammas för positiva handlingar är en annan viktig skyddsfaktor. Att det finns många elever som inte upplever att de blir sedda och bekräftade positivt är bekymmersamt då vi vet hur viktigt det är för alla med positiv uppmärksamhet – såväl för barn och unga som vuxna.

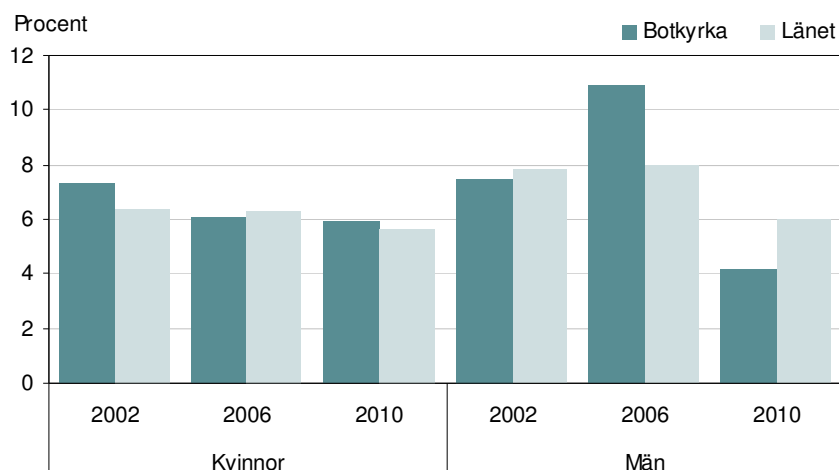
### Indikator 8: Andel som upplevt att de varit utsatta för fysiskt våld eller hot om våld

Kvinnor: 

Män: 

Andelen i Stockholms län som utsatts för hot om våld, under det senaste året, har minskat något 2010 i jämförelse med Folkhälsoenkäterna 2002 och 2006. Andelen våldsutsatta 2010 motsvarar tidigare års enkätutfall, det vill säga totalt tre procent i åldern 18–84 år. 2010 uppgav cirka 6 procent av kvinnorna och 4 procent av männen i Botkyrka att de varit utsatta för våld. Att drabbas av fysiskt våld är vanligast i den yngsta åldersgruppen 18–24 år, både bland kvinnor och bland män. Skillnaden är dock att kvinnorna utsätts för våld i hemmet i betydligt större grad än män, medan männen i högre grad utsätts för fysiskt våld på allmän plats. Kvinnor känner ofta den som utsätter dem för våld, medan männen oftast inte gör det. Knappt fyra procent av kvinnorna i Botkyrka uppgav att de utsätts för våld eller hot om våld i hemmet jämfört med mindre än en halv procent av männen. Motsvarande i länet var drygt 2 procent för kvinnorna och en procent för männen. Det innebär att en större andel kvinnor och en lägre andel män i Botkyrka uppger att de utsätts för våld eller hot om våld i hemmet jämfört med länet.

## Utsatt för våld eller hot om våld



Källa: Folkhälsoenkät 2010

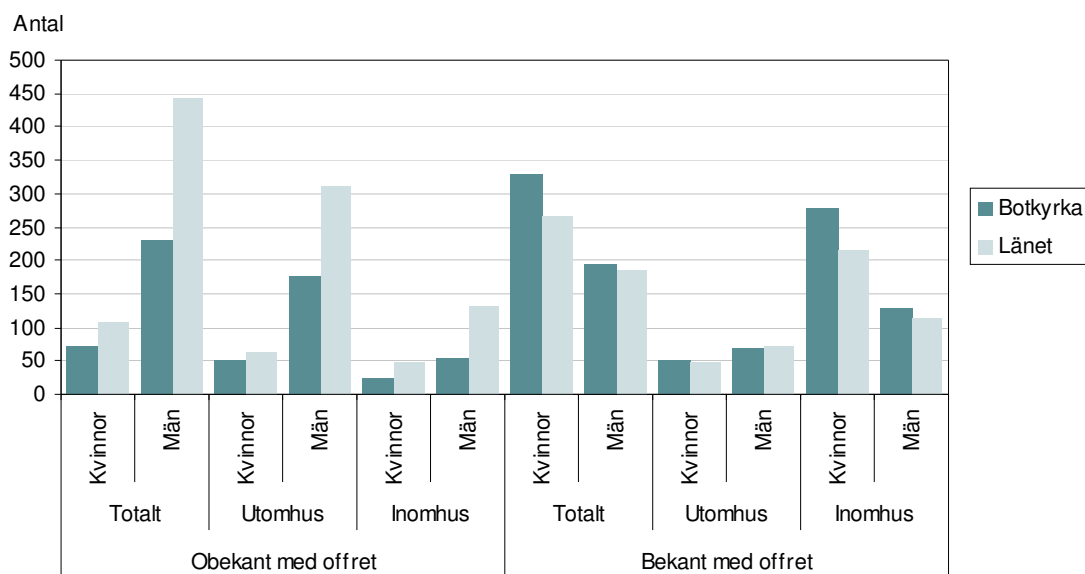
Mäns våld mot kvinnor är allvarligt också för att det indirekt drabbar barnen som kan få bestående psykiska men av traumatiska upplevelser av våld i hemmet, vilket tar sig olika uttryck hos flickor och pojkar. Bland annat tyder forskning på att pojkar som bevittnat sådant våld oftare slår sin partner som vuxen. Våld är en överlag en högriskfaktor för svåra skador och långvariga fysiska och psykiska men.

## Indikator 9: Anmälda misshandelsbrott

Kvinnor:

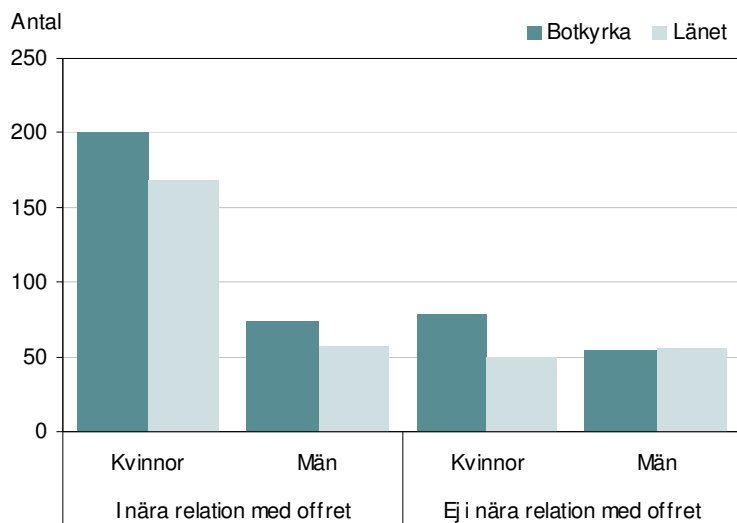
Män:

**Antal anmälda misshandelsbrott mot person som är 18 år eller äldre, per 100 000 av medelfolkmängden år 2011:**



Källa: BRÅ

### Antal anmälda misshandelsbrott mot person som är 18 år eller äldre, per 100 000 av medelfolkmängden år 2011



Källa: BRÅ

I Botkyrka anmäldes fler misshandelsbrott mot kvinnor per 100 000 invånare än i Stockholms län. Anmälningarna av misshandel mot kvinnor är störst i Botkyrka när de gäller situationer där förövaren var bekant med offret, där misshandeln skedde inomhus och där förövaren var i nära relation med offret. Det handlar troligtvis främst om mäns våld mot kvinnor. I övriga kategorier av misshandel ligger Botkyrka i nivå med eller lägre än länet.

En stor skillnad mellan kvinnor och män är att män dominerar bland anmälningarna mot misshandel som äger rum utomhus och där förövaren är obekant med offret, medan kvinnor dominerar bland anmälningarna där misshandeln sker inomhus och där förövaren är i nära relation med offret.



Källa: Brå



Diagrammet ovan visar utvecklingen när det gäller antalet anmälda misshandelsbrott. När det gäller våld mot kvinnor så ökade det i Botkyrka efter att ha minskat sedan 2009. Med undantag för 2001 har anmälningarna av misshandel mot kvinnor legat högre i Botkyrka än i länet sedan 2006.

2011 anmälde fler män och kvinnor för våld av en bekant än motsvarande i länet. Det omvända gäller för anmälan om våld från en obekant person där skillnaden är särskilt stor för männen. Om detta speglar den faktiska utsattheten för våld eller anmälningsbenägenheten skulle vara en intressant fråga att analysera vidare.

Brott som begås men aldrig anmäls syns inte i statistiken. Det är troligt att det finns ett stort mörkertal när det gäller anmälda fall av mäns våld mot kvinnor. På samma sätt finns det även mörkertal bland misshandelsfall där män är offer. Att det är fler anmälningar av mäns våld mot kvinnor i Botkyrka än i länet kan betyda att den typen av våld är vanligare här, men det skulle också kunna tyda på att benägenheten att anmäla är större i Botkyrka än i länet.

Om det är så att fler kvinnor utsätts för våld i Botkyrka än i länet är det viktigt att finna orsakerna till detta för att på så sätt kunna vidta åtgärder. Om det handlar om faktorer som att arbetslösheten är större i Botkyrka (det förmodade sambandet är att arbetslöshet föder ekonomisk och social stress, vilket i sin tur kan leda till ökad våldsbenägenhet) kan åtgärder för att minska arbetslöshet vara en väg att gå. För att minska mäns våld mot kvinnor krävs dock en rad olika insatser där inte minst förebyggande åtgärder är viktiga.

## 6. Botkyrkaborna har förtroende för varandra och för demokratin

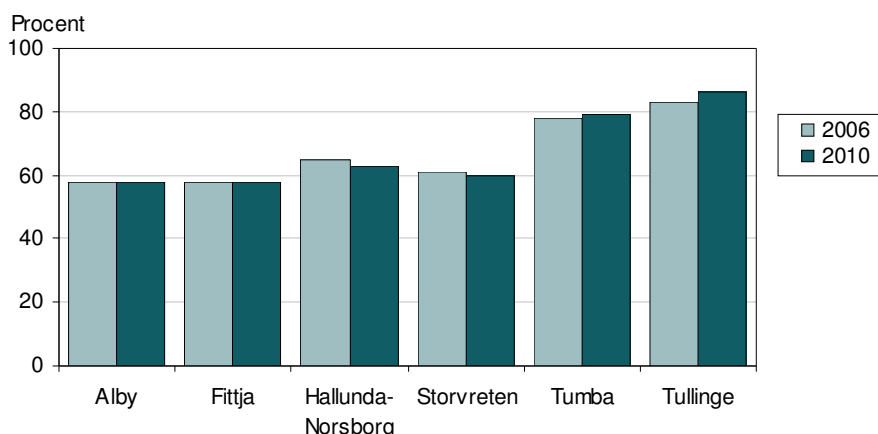
FN:s konventioner om de mänskliga rättigheterna innehåller en rad artiklar som handlar om demokrati, bland annat allmän rösträtt, åsikts- och yttrandefrihet. Målet är att invånarna i Botkyrka ska känna förtroende för den demokratiska processen och att de har möjlighet att påverka. Även om de flesta kvinnor och män i Sverige i teorin har samma möjlighet att göra sin röst hörd betyder inte det att alla har samma möjlighet i praktiken. För att kunna upptäcka brister och diskriminering är det viktigt att vi kontinuerligt följer upp vem som faktiskt har möjlighet att påverka samhällsliga processer. I utmaningen ingår även att Botkyrkaborna ska känna förtroende för varandra. Graden av förtroende är bland annat ett mått på den sociala sammanhållningen.

Till denna utmaning har fyra indikatorer identifierats:

1. Valdeltagande
2. Andel som upplever att de kan vara med och påverka i kommunala frågor som intresserar dem
3. Andel unga som upplever att de ha inflytande och är delaktiga i skolan
4. Andel som uppger att de har vänner i en annan kommun

### Indikator 1: Valdeltagande i Botkyrka, riksdagsval

Båda könen: 



Valdeltagandet har ökat mer i Botkyrka än genomsnittet i riket de tre senaste allmänna valen. Sannolikt beror det på de särskilda satsningar som genomförts för att öka valdeltagandet. Att valdeltagandet ökar är glädjande ur ett MR-perspektiv, men vi kan se att ökningen främst skedde i Tullinge och Tumba. En viktig fråga inför kommande val är att öka deltagande också i övriga kommundelar. Valdeltagandet finns inte uppdelat på kön vilket innebär att vi inte vet i vilken utsträckning kvinnor respektive män deltagit i valen.


Det är troligt att kommunens insatser bidragit till det ökade valdeltagandet. Samtidigt finns sannolikt också andra förklaringar till att fler väljare deltog i valet 2010 jämfört med valet 2006. Valdeltagandet ökade som sagt i riket som helhet och i många andra kommuner. En förklaring kan vara den allmänna tendensen i landet inför valet 2010. Flera missnöjda väljare röstade sannolikt den här gången. Stämningen mellan de politiska blocken och mediernas större bevakning i valet i år jämfört med 2006 kan också vara en faktor bakom ökningen. De politiska partiernas mer intensiva valkampanjer i Botkyrka i valet i år 2010 jämfört med valet 2006 har sannolikt också bidragit till att valdeltagandet i just Botkyrka har ökat mer jämfört med genomsnittet för riket. En annan förklaring kan vara ökad

tillgänglighet till följd av ett större antal förtidsröstningslokaler och enkelheten att rösta i valet. Förtidsröstningen i Botkyrka har nästan fördubblats jämfört med valet 2006.

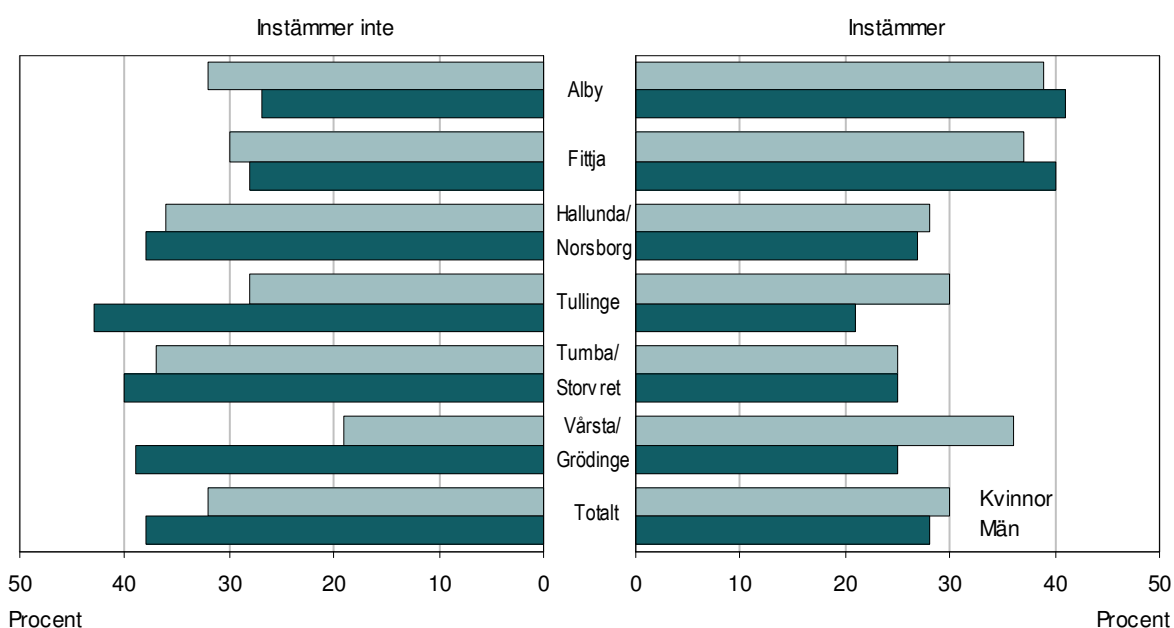
Oavsett orsaken till det ökade valdeltagandet är det en positiv utveckling. Ett ökat valdeltagande visar på ett större samhällsengagemang hos människor. Detta behöver dock inte betyda att invånarna fått ökat förtroende för demokratin i betydelsen de demokratiskt valda representanterna. Som nämns ovan kan ett ökat politiskt engagemang ha sin grund i missnöje med hur kommunen styrs, vilket kan leda till att någon som tidigare inte tidigare brukat rösta röstar på till exempel ett missnöjesparti. Dock visar det ökade valdeltagandet att människor i högre grad litar på det demokratiska *systemet* tillräckligt mycket för att åtminstone använda sin röst i valet.

## Indikator 2: Jag kan vara med och påverka i kommunala frågor som intresserar mig

Kvinnor: 

Män: 

Andelen personer som tycker att de kan vara med och påverka har ökat något under senare år. Trenden är alltså svagt uppåtgående, men nivån är låg i förhållande till kommunens mål och insatser för att öka dialogen med medborgarna.



Källa: Medborgarundersökningen 2011

Kommunen saknar en samlad uppföljning som kan ge en bild av om Botkyrkaborna är mer delaktiga i samhällsutvecklingen eller inte jämfört med föregående år. Kommunledningsförvaltningens bedömning är att kommunens samlade insatser för att öka delaktigheten bland invånarna i den lokala demokratin gör att vi når allt fler grupper. Samtidigt ökar andelen invånare som upplever att de kan påverka i kommunala frågor som intresserar dem bara marginellt.

Utvecklingen varierar över åren och mellan kommundelarna, men totalt sett kan vi se en svagt positiv trend sedan 2005. 2008 skedde en kraftig ökning, medan upplevelsen av möjlighet att påverka i kommunen 2009 och 2010 var nästan oförändrad.

2011 upplevde trettio procent av de svarande i kommunens medborgarundersökning att de kan vara med och påverka i kommunala frågor som intresserar dem. Boende i Alby och Fittja instämde i något högre grad än boende i andra kommundelar. Med undantag av Fittja och Alby instämmer en lägre

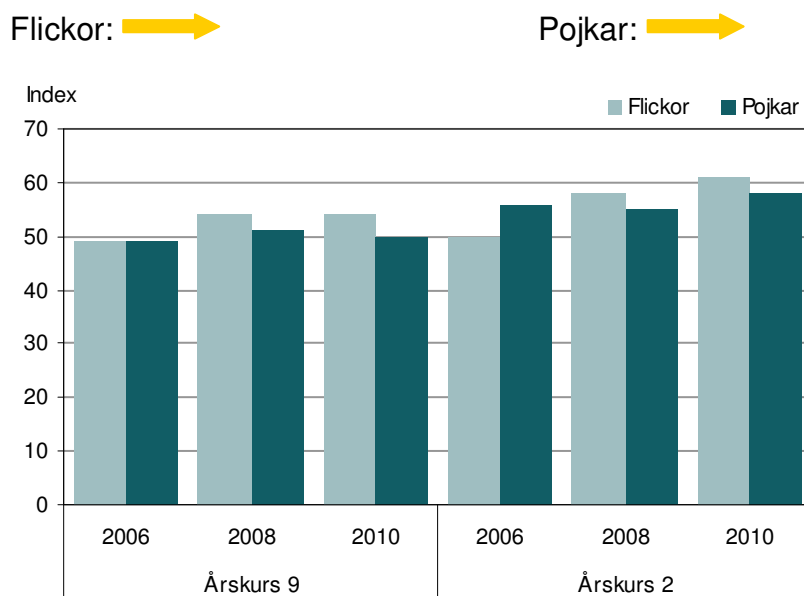
andel män än kvinnor. Särskilt markant är det i Tullinge och i Vårsta/Grödinge. Männerna i Tullinge var mest negativa.

Den låga andelen som anser sig kunna påverka i kommunala frågor som intresserar dem återfinns även i SCB:s medborgarundersökning. De flesta kommuner har låga värden på frågan, men Botkyrka ligger under genomsnittet både jämfört med alla deltagande kommuner och jämfört med Södertörns-kommunerna. Enligt SCB:s undersökning är det framför allt möjligheterna till inflytande och påverkan som skulle höja invånarnas betygssättning. Att de södra kommundelarna, inte minst männen i Tullinge, har låga siffror skulle kunna ha att göra med höga förväntningar på inflytande. Om man är väl medveten om sina rättigheter och räknar med att ens synpunkter ska ha tydlig effekt i olika frågor, kan besvikelsen bli stor när resultatet inte blir det förväntade. Olika förväntningar på demokratin kan påverka upplevelsen av den egna betydelsen i det demokratiska systemet.

Samtidigt är kvinnornas större tilltro till sina möjligheter att påverka intressant. Den politiska sfären var länge vikt åt män och männen är fortfarande i majoritet inom politiken såväl lokalt som nationellt.

Sju procent av de svarande i kommunens medborgarundersökning uppger att de deltagit i dialogforum. Jämfört med 2010 är det en minskning. De som deltagit i dialogforum upplever i högre grad än de som inte gjort det att de kan vara med och påverka i kommunala frågor som intresserar dem. Mest aktiva i dialogforum är de boende i Vårsta/Grödinge.

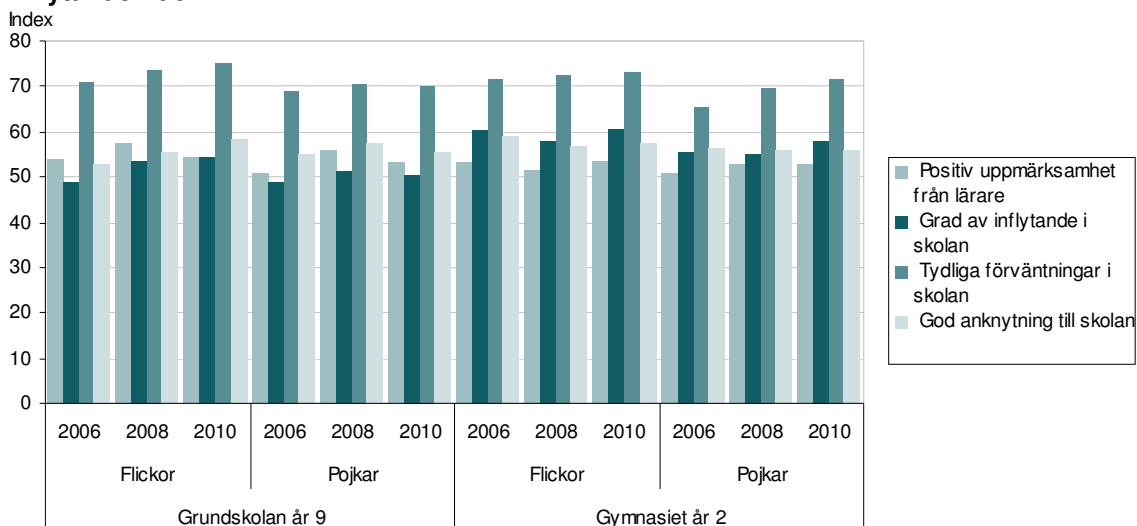
### Indikator 3: Andel unga som upplever att de har inflytande och känner sig delaktiga i skolan



Källa: Ungdomsenkäten

Enligt ungdomsenkäten låg upplevelsen av inflytande bland både flickor och pojkar på ungefär samma nivå 2010 som 2009. Siffrorna kring inflytande i skolan är något högre i årskurs 2 än i årskurs 9 och flickorna uppger överlag något högre inflytande jämfört med pojkarna. Det är inte konstigt att inflytande är högre i gymnasiet eftersom elevernas ansvar ökar i takt med åldern. Över tid syns inga tydliga skillnader mellan åren totalt i Botkyrka, även om detta varierar mellan skolor där några skolor visar positiva tendenser. En förklaring till att pojkarna upplever mindre inflytande skulle kunna vara att de inte upplever inflytande som särskilt viktigt. Det behöver inte betyda att pojkarna i realiteten har mindre inflytande. Inflytande kan se ut och utövas på olika sätt. Ur ett jämställdhetsperspektiv är det dock viktigt att öka pojkarnas upplevelse av inflytande.

## ”Inflytandeindex”



Indexet går från 0-100 där 100 är högsta möjliga resultat. Ju högre siffra indexet visar, desto mer inflytande upplever eleverna.

Ett annat underlag när det gäller inflytande i skolan är utbildningsförvaltningens elevenkäter. Enligt dem har index för det formella elevinflytandet sjunkit från 82 till 72 åren 2007-2011. Förhållandet är i stort sett det motsatta för det så kallade reella inflytandet, där index ökat från 72 till 82 under samma tidsperiod. När det gäller elevernas formella inflytande så nådde hälften av skolorna år 2011 index 74 att jämföra med målet som är att uppnå indexvärde 80 år 2014. Undersökningarna tyder på att eleverna är minst nöjda med klassråden. En orsak kan vara att nämndbesluten om formerna för det formella inflytandet i klassråd och elevråd har fallit i glömska i en del skolor. Det så kallade reella inflytandet omfattar elevens dialog med sina lärare. En orsak till att det har ökat under åren kan vara det sedan länge pågående utvecklingsarbetet med individuella utvecklingsplaner. Just nu pågår arbetet med årets elevenkät vilket innebär att nästa års analys kommer att bygga på uppgifter från 2012.

#### Indikator 4: Jag har vänner i en annan kommunedel

Kvinnor:

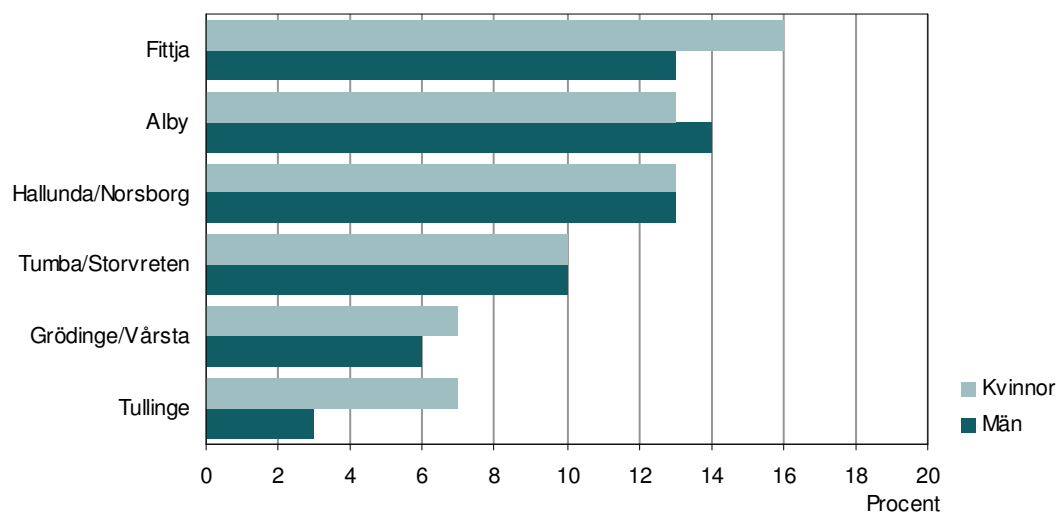
Män:

Som ett mått på social sammanhållning har medborgarundersökningen två frågor: om man kan lita på dem som bor i det egna bostadsområdet och en fråga om var de egna vännerna bor.

Totalt uppger 56 procent att de kan lita på dem som bor i bostadsområdet. Variationerna mellan kommundelarna är dock stor, från 83 procent i Tullinge till 37 procent i Fittja. Hur länge man har bott i Botkyrka har betydelse för om man tycker att man kan lita på sina grannar. Ju längre man har bott på en plats, desto fler lär man känna och desto större tillit får man till sin omgivning. Detta är mest märkbart i den norra kommundelen. I Tullinge tenderar man att ha god tillit oavsett hur länge man bott i kommunen. Kommundelarnas olika bostadsformer kan vara en förklaring till de stora skillnaderna mellan kommundelarna i tillit till sina grannar. Flyttningsrörelserna är större i flerfamiljshusområden än i småhusområden. Om många flyttar ut och nya flyttar in hinner man kanske inte etablera den kontakt som skapar förtroende och tillit.

Hur stora är då kontakterna mellan kommundelarna? Som ett mått på social sammanhållning och social distans fanns för första gången i medborgarundersökningen 2011 en fråga om man har vänner i en annan kommundel än den där man bor. Den visar att få har vänner utanför den egna kommundelen. Det gäller särskilt i de södra kommundelarna. Kvinnor i Fittja är den grupp som i störst utsträckning har vänner i andra kommundelar medan män i Tullinge i särklass minst utsträckning har det. Sammantaget tyder undersökningen på en betydande social distans som riskerar att påverka såväl enskilda individer som sammanhållningen i kommunen i negativ riktning.

### Andel som uppgivit att de har vänner i en annan kommundel



Källa: Medborgarundersökningen 2011

På nästa sida följer en närmare redovisning för varje område.

