



## Aktualitetsförklaring av Botkyrkas översiktsplan

### Botkyrkas översiktsplan 2014 gäller ännu

Kommunfullmäktige i Botkyrka kommun aktualitetsförklarade ”Botkyrkas översiktsplan 2014” den 26 april 2018.

Översiktsplanens viljeinriktning har prövats utifrån både aktualitet och efterlevnad. Översiktsplanens intentioner håller ännu. Några mindre ändringar har skett och de påverkar inte översiktsplanens viljeinriktning.

Här är de sidor där ändringar skett:

Sidan 48 – inaktuell text om bullerlagstiftning har strukits

Sidan 91 – inaktuell mening om näringslivets inriktning har strukits

Sidan 122 – inaktuell text om miljö kvalitetsnormer har strukits

Sidan 76 – ett förtydligande om utökat strandskydd har gjorts

Sidan 92 – en felskrivning har korrigerats i legenden

När något stryks i översiktsplanen innebär det att gällande lagstiftning, riktlinjer och liknande ska följas istället.

Länsstyrelsen bedömde också att Botkyrkas översiktsplan är aktuell och ”...bör därmed även fortsättningsvis kunna utgöra stöd för planläggning och tillståndsgivning.”, 30 juni 2017.

Avdelningen samhällsutveckling på kommunledningsförvaltningen hade ansvaret för aktualitetprövningen. Andra förvaltningar som deltog i aktualitetsprövningen var:

- arbetsmarknads- och vuxenutbildningsförvaltningen
- kommunledningsförvaltningen
- kultur- och fritidsförvaltningen
- samhällsbyggnadsförvaltningen
- socialförvaltningen
- tekniska förvaltningen
- utbildningsförvaltningen

För att se översiktsplanen i sin helhet se [www.botkyrka.se/oversiktsplan](http://www.botkyrka.se/oversiktsplan)



## Att bygga i kollektivtrafikhärlägen kräver hänsyn till buller

Botkyrka kommun växer – nya bostäder och mer service efterfrågas samtidigt som vi måste tänka på miljön, invånarnas hälsa och Botkyrkas natur, kultur- och rekreativevärden. Vi vill prioritera att använda redan ianspråkstagen mark i kollektivtrafikhärlägen. Detta är lägen som ofta är utsatta för buller, men det innebär istället att skog och jordbruksmark kan bevaras i större utsträckning och att våra tysta naturområden blir kvar. På vissa platser i kommunen kan denna inriktning alltså innebära en målkonflikt med buller.

I Stockholmsregionen är buller ett utbrett miljö- och hälsoproblem. Det vi kan göra för att minska bullrets effekter från trafiken är exempelvis att använda tyst asfalt, vallar, överdäckningar, nedgrävningar eller plank. Genom husets placering och utformning med exempelvis skärmar, burspråk och fönster kan bullerutsattheten i utemiljöer också minskas. Ju fler som väljer att åka tystare fordon eller att gå eller cykla bidrar också till tystare miljöer. Idag är fordonstrafiken och järnvägstrafiken de största bullerkällorna i Stockholmsregionen och i Botkyrka. Buller från E4/E20, Dalvägen, Hågelbyleden, Huddingevägen, tunnelbanan, pendeltågen och Grödinge-banan, bidrar till att vissa delar av Botkyrkas bebyggda områden är bullerutsatta. Se kartan på nästa sida. Tillfälligt störande buller finns också, till exempel från skytte, motorsport och täktverksamhet. Flera av kommunens täkt- och masshanterings-verksamheter ligger intill tätbebyggda områden. Vi avser att avveckla dessa och det kommer att bidra till bättre ljudmiljö, se även karta på sidan 41.

Ekvivalent nivå:  
medelljudnivå under  
en given tidpunkt  
Maximalnivå: ljud-  
nivån vid en enskild  
ljudhändelse

### Riksdagens riktlinjer 2013

INOMHUS	30 dB(A), ekvivalent nivå
UTOMHUS VID FASAD	45 dB(A), maximalnivå nattetid
UTOMHUS PÅ UTEPLATS	55 dB(A), ekvivalent nivå
UTOMHUS VID FASAD	70 dB(A), maximalnivå

Riksdagen har fastställt riktlinjer för trafikbuller som vid nybyggnation inte bör överskridas. I Stockholmsregionen behöver nya bostäder särskilda åtgärder för att ha en bra inomhusmiljö, med det är svårare att klara utemiljönivåerna. Därför tillämpas så kallade avstegsfall, som också kallas Stockholmsmodell, där bostäder tillåts i lägen där trafikbuller överstiger riktvärdena för buller utomhus. Avstegsfall innebär att bostadshuset med en bullrig sida också skall ha tillgång till en tyst sida”. Botkyrka kommun kan också komma att behöva tillämpa avstegsfall. Kunskapsläget om buller i relation till stadsutveckling är under utveckling, nya statliga riktlinjer kan komma inom en snar framtid. Buller kommer att behöva studeras närmare i efterföljande planering men vi har tagit fram ett generellt förhållningssätt till buller.

Botkyrkas förhållningssätt till buller:

- Inomhusriktvärden för buller får inte överskridas.
- En så god ljudnivå som möjligt med låga bullernivåer ska alltid eftersträvas.
- Huvudprincipen för avsteg från riktvärden för trafikbuller utomhus kan höra göras:
  - I områden med tät stadsbygd.
  - I områden med lödeltät stadsbygd i kollektivtrafikhärlägen (se karta sidan 43).



## Utrymme för kreativitet hos företag och andra aktörer

Som kommun vill vi ge nya och befintliga företag och andra aktörer möjlighet att förverkliga sina idéer, det vill säga vi vill ge utrymme för kreativitet. Vi vill att Botkyrka ska vara platsen för en betydande andel av regionens företagande och platsen för olika verksamheters spännande idéer.

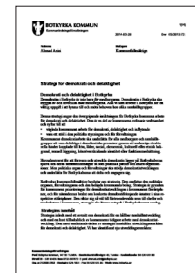
I det här sammanhanget är både platsen Botkyrka och Botkyrkaborna en potential för regionen att ta tillvara. Här visar vi vår översiktliga inriktning för olika verksamheters profilering och lokalisering, sammantaget ger vi utrymme för 15 000 fler arbetstillfällen i Botkyrka.

### Profilering:

- ~~• Vi välkomnar särskilt företag och aktörer med inriktningar inom miljö, hälsa och kreativa näringar.~~
- Vi ger utrymme för nya företag som vill etablera sig i kommunen och för befintliga Botkyrkaföretag som vill växa.
- Vi ger utrymme för företag och näringsliv, socialt företagande och andra initiativrika aktörer – från små lokala förmågor till stora multinationella bolag.

### Lokalisering:

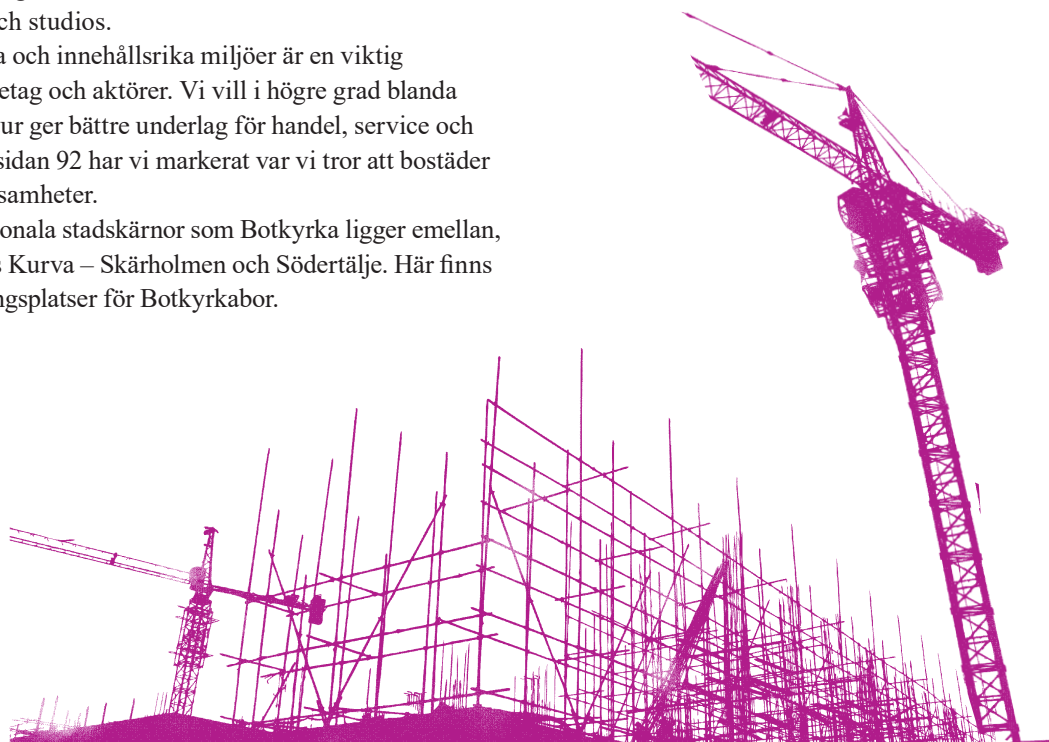
- På kartan på sidan 93 ringar vi in var i Botkyrka vi ger utrymme för nya verksamheter med olika profilering. Kartan anger en målbild för Botkyrka 2040 och profileringen ska ses som en inriktning och möjlighet för utvecklingen under en lång tidsperiod.
- Utöver de områden som ringas in på kartan välkomnar vi etableringar av ickestörande verksamheter och service inom övriga delar av de bebyggda områdena, gärna integrerat med bostäder. Vi ser att följande platser i Botkyrka bör stärkas som noder och tyngdpunkter för bebyggelse, kollektivtrafik och service: Hallunda centrum, Alby centrum och Eriksbergs verksamhetsområde samt stråket däremellan, Fittja centrum, Tullinge centrum, Tumba centrum samt Vårsta centrum.
- I samverkan med den privata fastighetsmarknaden förmedlar vi tomter, företagshotell, lokaler, ateljéer och studios.
- Som kommun inser vi att kreativa och innehållsrika miljöer är en viktig lokaliseringsfaktor för många företag och aktörer. Vi vill i högre grad blanda företag och bostäder, vilket i sin tur ger bättre underlag för handel, service och rörelse dygnet runt. I tabellen på sidan 92 har vi markerat var vi tror att bostäder med fördel kan förenas med verksamheter.
- Vi stödjer utvecklingen av de regionala stadskärnor som Botkyrka ligger emellan, nämligen Flemingsberg, Kungens Kurva – Skärholmen och Södertälje. Här finns viktiga arbetsplatser och utbildningsplatser för Botkyrkabor.



"Strategi för demokrati och delaktighet", 2014



Fler arbetstillfällen behövs för att sänka arbetslösheten, vilket förbättrar många levnadsvillkor och ökar folkhälsan.



## Miljökvalitetsnormer

Miljökvalitetsnormer (MKN) finns för utomhusluft, vatten samt omgivningsbuller från vägar, järnvägar, flygplatser och industriell verksamhet. Miljökvalitetsnormerna är föreskrifter i miljöbalken och handlar om en viss miljökvalitet som ska uppnås eller behållas. För Botkyrka är det obligatoriskt att behandla miljökvalitetsnormer för utomhusluft och vatten i översiktsplanen.

### Utomhusluft

I Botkyrka kommun, liksom i länet, är det främst miljökvalitetsnormerna för partiklar (PM10) och kvävedioxid som är svåra att klara. I Botkyrka överskrids miljökvalitetsnormerna för luftkvalitet i utomhusluft för PM10 och kvävedioxid utmed E4/E20. Under vissa år överskrids också miljökvalitetsnormerna för kvävedioxid längs med Hågelbyleden i Alby. Det är trafiken som leder till överskridandet. Kommunens möjlighet att minska trafiken för att klara miljökvalitetsnormerna längs dessa vägar är starkt begränsad, eftersom de tillhör det statliga vägnätet. I översiktsplanen föreslår vi att Hågelbyledens sträckning ändras till att gå väster om Eriksbergs industriområde. Detta skulle minska de olägenheter som idag finns i Alby.

Vi vill förtäta befintlig stadsbygd kring kollektivtrafiknära lägen samt att bygga så pass tätt att ett kollektivtrafikunderlag skapas även i nya lägen. Det skapar möjlighet till ett boende som inte förutsätter bilinnehav, vilket är gynnsamt ur luftföroreningssynpunkt. Samtidigt kan en förtätning av bebyggelsen leda till att gaturum sluts och i och med det, försämra luftkvalitén. Rekommendationer och strategier för hur miljökvalitetsnormerna för luft ska klaras behöver tas fram i efterföljande planering, särskilt för den stadsbygd som vi avser utveckla nära E4/E20. Spridningsberäkningar för luftföroreningarna kvävedioxid och partiklar (PM10), hittar du på kartorna på sidorna 124-125.

### Vatten

Kommunen har ett uttalat ansvar för att aktivt arbeta för att uppnå normerna för vattenkvalitet, men saknar ibland möjlighet att ensam förbättra statusen i ett vatten. Alla så kallade vattenförekomster ska till 2015 uppnå god kemisk och kvantitativ status (grundvatten) eller god ekologisk status (ytvatten). I de fall där det, av olika skäl, inte är möjligt kan tiden förskjutas.

Vattenmyndigheten har fastställt miljökvalitetsnormer för 25 vattenförekomster i Botkyrka kommun. En statusklassning av kommunens femton ytvattenförekomster (2009), visade att hälften av dessa inte uppnådde god ekologisk status. Detta ska vara uppnått 2021. Samtliga grundvattenförekomster hade nått god kemisk och kvantitativ status vid klassningen 2009. Se karta över ekologisk och kvantitativ status på grund- och ytvattenförekomster på nästa sida.

Notera att en ny klassning inte har gjorts sedan upptäckten av förhöjda halter av PFOS i vattnet från Tullinge vattenverk 2011. Utsläppet kom från Tullinge flygfält. Ämnet hade spridit sig via en ”smal källridor” från Riksten via Norrgaån ända ner till Kagghamraåns utlopp i Kaggfjärden. Åtgärder har vidtagits, bland annat ska Tullinge vattenverk få en reningsanläggning.

Vi vill att byggandet på landsbygden framöver ska koncentreras i stråk där det är möjligt att bygga ut det kommunala vatten- och avloppsnätet. Avsikten är att detta ska ske till områdena Kagghamra, Sibble, Eldtomta, Byrsta och Tegelvreten som redan har stor andel

## Botkyrkas sjöar och kust

I Botkyrka finns drygt 30 sjöar och en lång kust mot havet. Vattenmiljöerna och stränderna är i första hand artrika ekosystem. Dagens strandskyddslagsiftning syftar till att skydda djur och växter som lever på och i närheten av stränderna samt i vattnet. Strandskyddet kan också gälla bäckar och små vattendrag. Men strandskyddet ska också hålla ständerna öppna för friluftsliv.

Tack vare strandskyddet har vi möjlighet att promenera längs stränderna, bada, fiska, åka skridskor med mera. Det generella strandskyddet är 100 meter och det utökade är **UPP TILL 300 meter, PÅ LAND OCH I VATTNET**. Områden som idag är detaljplanelagda och ligger inom 100 meter från strandlinjen, kan få ett återinträtt strandskydd om detaljplanen behöver ändras. Vi ser att Botkyrkas vatten har en potential att få en större betydelse för kommunens identitet och attraktivitet. Vi vill därför stärka Botkyrkabornas tillgång till stränderna – främst de storstadnära stränderna. Ny bebyggelse vid vatten ska hålla avstånd till stranden, dels för att säkra allmänhetens tillgång till stränder och dels för att ta hänsyn till översvämningsrisken (kartor över översvämningsrisk finns på sidan 35). Länsstyrelsen har gjort en översyn av det utvidgade strandskyddet. I maj 2014 vet vi fortfarande inte hur detta kommer att påverka det strandskydd som finns i Botkyrka idag.



Slagstabadet.



INRIKTNING VERKSAMHETSOMRÅDEN, MÅLBILD 2040	BOSTÄDER	HANDEL	TJÄNSTER	KONTOR	PRODUKTION	LOGISTIK
1. SLAGSTA STRAND & BOTKYRKA HANDELS-PLATS "Handel, marina och logistik nära E4/E20"	Ja	Ja	Ja	Ja	Ja	Ja
2. FITTJA CENTRUM "Stadsdelscentrum"	Ja	Ja	Ja	Ja	Nej	Nej
3. SUBTOPIA, HANGAREN M.M. "Förortsparadis för kreatörer"	Ja	Nej	Ja	Ja	Ja	Nej
4. HALLUNDA C, ALBY C & ERIKSBERG "Stadsdelcentrum och idé till stråk emellan"	Ja	Ja	Ja	Ja	Nej	Nej
5. ERIKSBERGS VERKSAMHETSOMRÅDE "Bra läge vid E4/E20"	Ja	Ja	Ja	Ja	Ja	Nej
6. LOVISEBERG "Blandindustri"	Nej	Ja	Nej	Nej	Ja	Nej
7. TUMBA CENTRUM "Större stadsdelscentrum"	Ja	Ja	Ja	Ja	Nej	Nej
8. HAMRADALEN "Alfa Laval, ABC-tomten och Tumba köpcenter"	Ja	Ja	Ja	Ja	Ja	Nej
9. DALVÄGEN "Kreativ blandning"	Ja	Ja	Ja	Nej	Ja	Nej
10. HAMRINGE "Spännande industrimiljö"	Ja	Ja	Ja	Nej	Ja	Nej
11. SKYTTBRINK "Hantverksby"	Nej	Nej	Ja	Ja	Ja	Nej
12. TULLINGE CENTRUM "Stadsdelscentrum"	Ja	Ja	Ja	Ja	Nej	Nej
13. ALFRED NOBELS ALLÉ "Företag med hälsoinriktning"	Ja	Nej	Ja	Ja	Ja	Nej
14. BOTKYRKA HANTVERKSBY "Småindustri"	Nej	Nej	Ja	Ja	Ja	Nej
15. RIKSTENS FRILUFTSSTAD "Företagspark med hälsoinriktning"	Ja	Ja	Ja	Ja	Ja	Nej
16. PÅLAMALM "Plats för masshantering"	Ja	Nej	Nej	Nej	Ja	Nej
17. BOVALLEN "Blandindustri"	Nej	Nej	Ja	Nej	Ja	Nej
18. VÅRSTA CENTRUM "Mindre stadsdelscentrum"	Ja	Ja	Ja	Ja	Nej	Nej
19. KASSMYRA "Idé för verksamheter och bostäder"	Ja	Nej	Nej	Ja	Ja	Nej
20. BRANTBRINK "Längs Förbifart Tullinge"	Ja	Ja	Nej	Ja	Ja	Nej
21. LÄNGS E4/E20 "Verksamheter finns utmed E4/E20"	Nej	Nej	Ja	Ja	Ja	Nej
22. ROSENHILL "Längs väg 225 i Grödinge"	Ja	Ja	Ja	Ja	Ja	Nej
23. TYTTINGE "Bra läge mot Södertälje"	Ja	Nej	Nej	Nej	Ja	Ja
24. HIMMERFJÄRDSVERKET "Plats i anslutning till avloppsreningsverket"	Nej	Nej	Ja	Nej	Ja	Nej
25. HANVEDENMOSSEN "Masshantering och upplag, uppställning av tunga fordon"	Nej	Nej	Ja	Nej	Nej	Ja
26. HÅGELBYPARKEN "Upplevelse och populärt besöksmål"	Nej	Ja	Ja	Nej	Nej	Nej

**Bostäder:** Anger om verksamhetsområdet ska kunna kombineras med bostäder eller inte

**Handel:** Dagligvaruhandel, sällanköpshandel

**Tjänster:** Privat och offentlig service, t.ex. förskolor, frisörer, verkstäder och upplevelser

**Kontor:** Kontor, administration, forskning och utveckling, indoor försäljning etc.

**Produktion:** Tillverkningsindustri ~~och masshantering~~

**Logistik:** Storskalig transport och terminalverksamhet.